



VÝROČNÍ ZPRÁVA ZA ROK 2019





VÝROČNÍ ZPRÁVA ZA ROK 2019



OBSAH VÝROČNÍ ZPRÁVY 2019

ÚVODNÍ SLOVO 06

VEDENÍ ÚŘADU 08

OBEČNÁ METODIKA A REGISTRY 12

STATISTICKÉ ZPRACOVÁNÍ 16

PRODUKČNÍ STATISTIKY 18

MAKROEKONOMICKÉ STATISTIKY 22

DEMOGRAFIE A SOCIÁLNÍ STATISTIKY 26

KRAJSKÉ SPRÁVY ČSÚ 30

VOLEBNÍ STATISTIKA 38

SČÍTÁNÍ LIDU, DOMŮ A BYTŮ 42

PRODUKTY A SLUŽBY 46

VNĚJŠÍ KOMUNIKACE 50

MEZINÁRODNÍ SPOLUPRÁCE 54

ŘÍZENÍ LIDSKÝCH ZDROJŮ 58

HOSPODAŘENÍ 62

KONTAKTY 70



ÚVODNÍ SLOVO



Marek Rojíček
předseda ČSÚ



Vážené čtenářky, vážení čtenáři,

Výroční zpráva ČSÚ, kterou máte před sebou, rekapituluje celou řadu aktivit uskutečněných v roce 2019. Rád bych v úvodu zmínil ty hlavní, které významným způsobem ovlivnily chod a rozvoj úřadu.

K výraznému pokroku došlo při přípravě Sčítání lidu, domů a bytů 2021. Byla uzavřena smlouva s Českou poštou. Návrh příslušného zákona byl odeslán do Poslanecké sněmovny. Byla realizována řada veřejných zakázek, probíhala územní příprava a z velké části byly obsazeny i potřebné pracovní pozice.

Ve statistice odpadů začal ČSÚ po několika letech intenzivních pracovních jednání přebírat část dat z informačního systému Ministerstva životního prostředí, což umožnilo výrazně snížit duplicitní zátěž respondentů a přitom nijak neohrozit naši nezávislost. Velkým úspěchem bylo i to, že se do rutinního zpracování dat k výpočtu inflace dostala tzv. scanner data od některých významných obchodních řetězců. Začaly práce také na využití umělé inteligence – machine learningu – při kódování produktů.

V průběhu celého roku probíhaly přípravy na publikování ukazatele hrubého domácího produktu 30 dnů po skončení referenčního období s využitím měsíčních dat. S tím souviselo i zrušení čtvrtletního výkazu pro ekonomické subjekty vybraných produkčních odvětví P3-04.

K výrazným změnám (včetně organizačních) došlo ve statistice zahraničního obchodu. Probíhaly přípravy na výměnu dat Intrastatu s ostatními zeměmi v rámci projektu SIMSTAT. Rovněž se připravovala půda pro celkový rebranding této oblasti statistiky v roce 2020, kdy budou publikovány pouze výsledky v tzv. národním pojetí, které ČSÚ představil veřejnosti před několika lety.

V průběhu roku došlo k významnému posílení přítomnosti úřadu na sociálních sítích, jako jsou Twitter, Instagram a LinkedIn. Časopis Statistika a My se těšil velkému zájmu. Pravidelně z něho těžila média, rozšířil se okruh adresátů periodika a byly zahájeny práce na rozvoji jeho elektronické verze. Informace úřadu měly celkově velmi vysokou citovanost v médiích. ČSÚ dále důstojně oslavil století československé statistiky. Byla zorganizována řada akcí včetně konferencí a seminářů, byl spuštěn dedikovaný web a uspořádána velmi úspěšná společenská akce v noblesních prostorách Lichtenštejnského paláce. I v loňském roce dostaly naše PR aktivity několik prestižních ocenění nezávislých odborníků.

Na mezinárodní úrovni docházelo k dalšímu posílení renomé úřadu. Výrazně vzrostl počet technických asistencí a studijních návštěv. Experti ČSÚ byli nápomocni rozvoji statistiky v řadě evropských i mimoevropských zemí. Došlo ke zintenzivnění spolupráce s kolegy ze Slovenska i zemí V4. Mezinárodní aktivity se ve významné míře zaměřovaly na zvyšování kvalifikace českých expertů.

V oblasti řízení a směřování úřadu došlo k celkovému zvýšení úlohy a rozhodovací pravomoci středního managementu. Zároveň byl posilován systém motivace. Připravovala se řada projektů vedoucích ke snížení vnitřní administrativní zátěže, především cestou elektronizace a rušení papírování. Analyzujeme možnosti zavedení elektronických nástrojů podporujících týmovou spolupráci, abychom tyto procesy ještě více podpořili.

Závěrem bych rád poděkoval všem partnerům, respondentům a uživatelům našich statistik za spolupráci, zejména pak za cennou zpětnou vazbu, která přispívá k rozvoji státní statistické služby České republiky. Již tradičně bych na tomto místě chtěl poděkovat zaměstnancům úřadu a pracovníkům státní statistické služby za jejich náročnou a společensky významnou práci. ■

VEDENÍ ÚŘADU



Český statistický úřad je profesionální a vysoce odbornou institucí s dlouhou tradicí. Působnost ČSÚ upravuje zákon o státní statistické službě a nařízení o evropské statistice. Při své činnosti úřad vychází ze základních principů oficiální statistiky přijatých Statistickou komisí OSN a v podmínkách EU podrobněji rozpracovaných v Kodexu evropské statistiky.



Mise ČSÚ

- Na základě získaných údajů poskytovat konzistentní a důvěryhodný obraz o stavu a vývoji společnosti;
- respektovat vyvíjející se potřeby uživatelů služeb státní statistiky v podmínkách měnícího se sociálně-ekonomického prostředí;
- zaštiťovat a koordinovat státní statistickou službu v České republice.

Vize ČSÚ

ČSÚ je neustále se rozvíjející, moderní a uživatelsky zaměřená instituce, která:

- vyznává a respektuje základní etické hodnoty, jako jsou profesionalita, nezávislost, nestrannost a otevřenost;
- poskytuje vždy kvalitní služby širokému spektru uživatelů na principu rovného přístupu k informacím a tím usiluje o trvalý respekt, důvěru a uznání ze strany domácí i mezinárodní veřejnosti;
- je základním pilířem pro rozvoj národního systému státní statistické služby, je nedílnou součástí mezinárodní sítě statistických institucí a Evropského statistického systému;
- trvale snižuje administrativní zátěž respondentů statistických zjišťování implementací inovativních matematicko-statistických postupů, využíváním moderního elektronického sběru dat i opatřeními při koordinaci státní statistické služby;
- disponuje vysoce kvalifikovanými odborníky, pro které vytváří odpovídající pracovní podmínky;

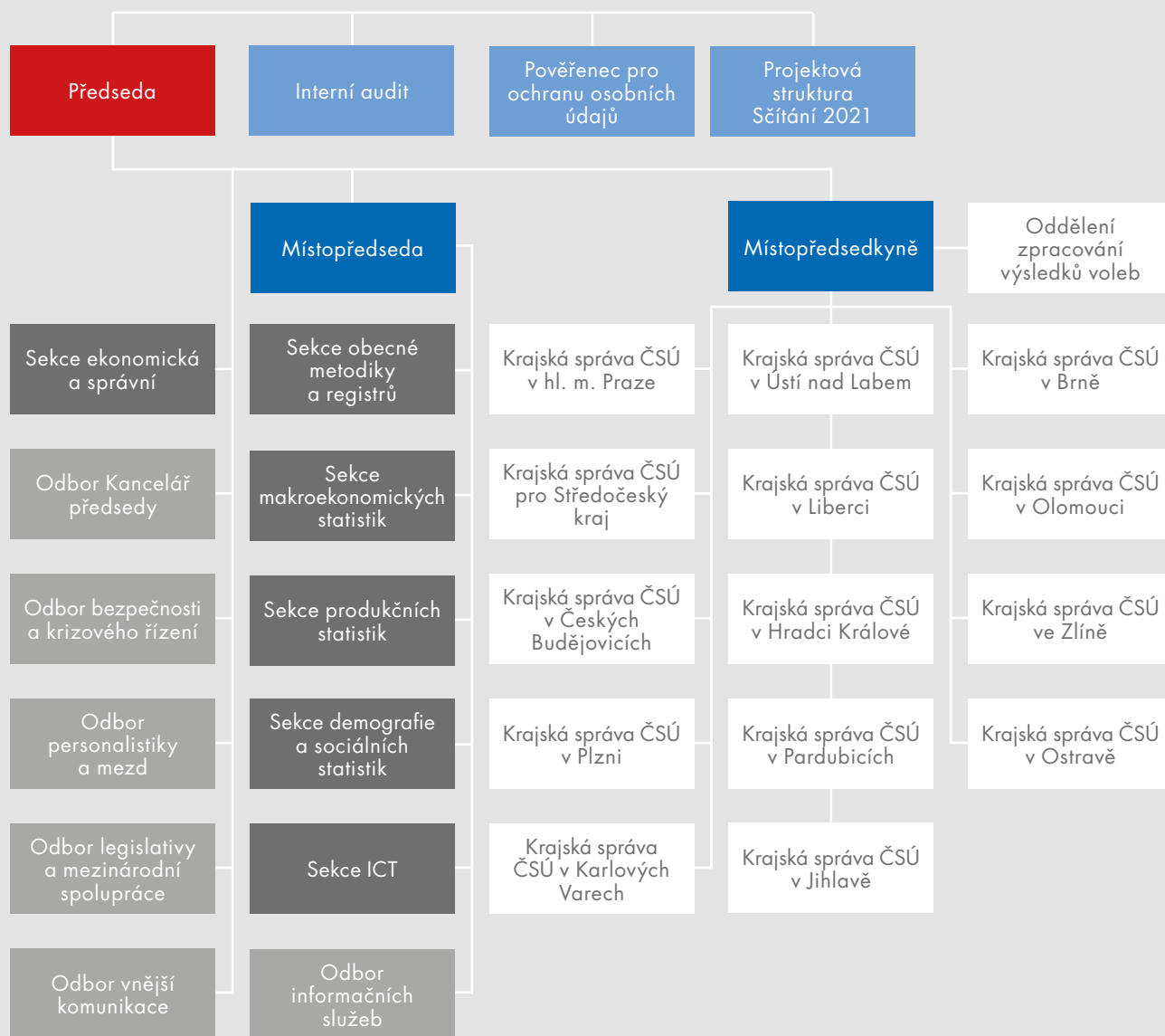
- podílí se na rozvoji statistiky jako vědní disciplíny prostřednictvím odborných časopisů vydávaných úřadem a odbornou lektorskou a poradenskou aktivitou zaměstnanců úřadu na vysokých školách, ve vědeckých institucích a statistických pracovištích, a to jak v ČR, tak v zahraničí.

Strategie ČSÚ:

- Maximalizovat užitek a komfort uživatelů při dodržení těchto základních principů: dostupnost statistických informací, jejich relevance, přesnost, včasnost, srozumitelnost, srovnatelnost a úplnost;
- zvyšovat efektivnost procesů a produktivitu práce, inovovat Statistický informační systém s využitím nástrojů managementu znalostí, optimalizace procesů a neustálým zlepšováním procesů a postupů;
- minimalizovat zátěž respondentů statistických zjišťování při zachování kvality výstupů cestou využívání principů a možností eGovernmentu, sdílení dostupných administrativních dat, zdokonalování moderních statistických metod a prosazování aktivního dialogu se zainteresovanými stranami;
- trvale motivovat a profesně rozvíjet klíčové zaměstnance prostřednictvím vzdělávání, kvalitní interní komunikace a umožnění seberealizace.

Strategický plán rozvoje ČSÚ je aktuálně nastaven do roku 2022. Pro naplnění zvolené strategie jsou v ČSÚ každoročně stanoveny tzv. prioritní úkoly, které umožňují úřadu naplňovat jeho strategické cíle.

ORGANIZAČNÍ STRUKTURA (stav k 31. 12. 2019)





Předseda úřadu

Funkci předsedy ČSÚ zastává Ing. Marek Rojíček, Ph.D., kterého v roce 2018 jmenoval prezident České republiky na návrh vlády. Základními předpoklady jmenování do čela úřadu jsou profesionalita, nestrannost a apolitičnost. Jedná se o hlavní záruky objektivnosti a důvěryhodnosti oficiální statistiky, které jsou zakotveny v právním řádu ČR. Předseda ČSÚ se při výkonu státní statistické služby řídí zákony a ostatními právními předpisy, uplatňuje odborná hlediska, požadavky na praktické využití a profesionální etiku a zabezpečuje použití výhradně vědeckých metod statistické práce.

Poradní orgány předsedy

Stálými poradními orgány předsedy ČSÚ jsou Česká statistická rada, Kolegium předsedy, Porada vedení, Vrcholový štáb voleb a Krizový štáb.

- **Česká statistická rada** projednává především program statistických zjišťování, strategické záměry úřadu, výsledky auditů odborných statistik apod. Její další úkoly a způsob práce upravuje statut, který vydává předseda. Členové rady jsou jmenováni z řad odborníků statistické teorie a praxe statistiky.
- **Kolegium předsedy** je organizačním nástrojem strategického řízení ČSÚ; projednává zejména koncepční materiály týkající se státní statistické služby a dále návrhy rozhodnutí, které mají ovlivnit podstatným způsobem činnosti ČSÚ.
- **Porada vedení** je organizačním nástrojem operativního řízení ČSÚ; projednává návrhy rozhodnutí, konkrétní úkoly,

postupy a koordinaci všech činností ČSÚ především s dopadem na hospodaření s finančními prostředky a řízení lidských zdrojů.

- **Vrcholový štáb voleb** je organizačním nástrojem řízení ČSÚ v rámci přípravy a zpracování výsledků voleb a jejich prezentace; projednává příslušné legislativní, metodické, organizační, technické, personální a rozpočtové záležitosti.
- **Krizový štáb** je organizačním nástrojem krizového řízení ČSÚ; projednává řešení situací souvisejících s vyhlášením nouzového stavu, stavu ohrožení s hrozbou vzniku krizové situace nebo jiných závažných situací, které se dotýkají bezpečnostních zájmů ČSÚ.

Organizační struktura

Na konci roku 2019 měla organizační struktura ČSÚ čtyři úrovně liniového řízení. Útvary ústředí ČSÚ v Praze zajišťují především metodicko-statistické a technicko-hospodářské agendy. Zabezpečují klíčové statistické procesy, počínaje vývojem metodiky přes funkčněmetodické řízení sběru, zpracování až po diseminaci statistických informací. Jsou zde rovněž odbory zabezpečující podpůrné procesy včetně mezinárodní spolupráce, personalistiky, správy financí, ICT, veřejných zakázek, bezpečnosti či vnější komunikace. V každém ze čtrnácti krajů působí krajské správy ČSÚ. Lze je rozdělit na dva typy: na tzv. velké a malé. Oba typy mají shodnou vnitřní strukturu, která se skládá z oddělení terénních zjišťování, oddělení informačních služeb a od roku 2018 i oddělení sčítání lidu, domů a bytů. Velké krajské správy mají navíc specializované útvary statistického zpracování s celostátní působností. ■



OBECNÁ METODIKA A REGISTRY

Český statistický úřad zveřejnil vyhlášku o Programu statistických zjišťování na rok 2020. Na jejím základě bude ČSÚ a šest ministerstev provádět statistická zjišťování, která jsou zdrojem dat pro tvorbu souhrnných statistických informací o ČR. Všem 13 národním orgánům státní statistické služby byla v průběhu roku poskytována metodická podpora. Pokračovala standardizace zpracování a využívání metainformačních popisů statistických objektů. ČSÚ spolupracoval se Správou základních registrů na implementaci cílového konceptu „Základní registry 2.0“. Již sedmým rokem



byl provozován a rozvíjen základní registr osob (ROS), jehož je Český statistický úřad správcem. Byla dokončena kompletní obměna technologické infrastruktury ROS.

Obecná metodika

Na základě zákona č. 89/1995 Sb., o státní statistické službě, ve znění pozdějších předpisů, byla ve Sbírce zákonů zveřejněna vyhláška o Programu statistických zjišťování na rok 2020. Program zahrnuje 93 statistických zjišťování ČSÚ a 65 statistických zjišťování ministerstev. Vychází zejména z požadavků 58 právních předpisů EU, zákonů ČR a z požadavků významných uživatelů statistických informací.

Dlouhodobě plněným cílem je redukce **administrativní zátěže** spojené s vyplňováním statistických výkazů. ČSÚ poskytuje možnost elektronické komunikace se všemi skupinami respondentů, přičemž výkazy jsou předvyplněny (personifikovány) a zasílány do datových schránek. Dále implementuje nové metody zpracování a přebírá data od jiných institucí. V roce 2019 ČSÚ využíval více než 100 administrativních zdrojů dat. Svým počtem tak využívané administrativní zdroje převyšují počet statistických zjišťování.

Pro sběr a zpracování statistických dat, resp. pro zveřejňování souhrnných statistických informací jsou vytvářeny **statistické klasifikace a číselníky**. V roce 2019 byly aktualizovány tyto klasifikace a číselníky: Číselník zemí (CZEM) sdělením ČSÚ č. 153/2019 Sb., Klasifikace hospitalizovaných pacientů (IR-DRG)

sdělením ČSÚ č. 198/2019 Sb., Klasifikace hospitalizovaných pacientů (CZ-DRG) sdělením ČSÚ č. 253/2019 Sb., Mezinárodní statistická klasifikace nemocí a přidružených zdravotních problémů (MKN-10) sdělením ČSÚ č. 290/2019 Sb. a Seznam vybraného zboží a doplňkových statistických znaků sdělením ČSÚ č. 320/2019 Sb.

Statistické registry

Pro přípravu statistických zjišťování se využívá **Registr ekonomických subjektů (RES)**. V roce 2019 ČSÚ zabezpečoval všechny činnosti spojené se zajištěním správy, provozu, bezpečnosti a požadovaných výstupů z RES. Z rozvojových požadavků RES byly implementovány zejména změny vedoucí ke zlepšení aktuálnosti registru. Pokračovaly práce na zkvalitňování obsahu tzv. skupin podniků, a to v souladu s implementací dokumentu Vize 2020, na základě které je potřebné zabezpečit větší využitelnost evropského registru skupin podniků (tzv. EuroGroups Register) pro statistiky zahraničních afilací (FATS) a pro další globální statistiky. Se zřetelem na implementaci rámcového nařízení pro podnikovou statistiku (**FRIBS**) bylo pro demografii podniků zajištěno a otestováno zpracování údajů o bankrotech z insolvenčního rejstříku Ministerstva spravedlnosti. Dále pokračovalo testování možnosti aktualizace místních jednotek v RES prostřednictvím statistických šetření.



V rámci agendy **Registr sčítacích obvodů a budov (RSO)** probíhaly práce na územní přípravě SLDB 2021. Bylo vyvinuto speciální aplikační vybavení GIS, vytvořeny výchozí podmínky pro vymezení sčítacích obvodů a započat vývoj dávkové aplikace pro zpracování (bytových) jednotek z ISKN do RSO pro potřeby online a terénního sběru dat SLDB. V oblasti implementace směrnice INSPIRE byla připravena zadávací dokumentace k veřejné zakázce na harmonizaci dat a metadat k tématům, která jsou v gesci ČSÚ. Dále byly plněny povinnosti vyplývající z role editora prvku „Základní sídelní jednotka“ v základním registru RÚIAN.

Datový sklad a datová tržiště, standardizace procesů

V oblasti metodiky zpracování a její realizace pokračovala implementace standardizace zpracování a využití metapopisů. Součástí jsou centrální datová úložiště statistických informací (datový sklad a datová tržiště) a veřejná databáze sloužící k prezentaci dat externím uživatelům.

Datový sklad jako úložiště a zdroj konsolidovaných statistických údajů byl v roce 2019 naplňován daty ze všech



statistických oblastí. Ke konsolidaci dat docházelo i v jednotlivých datových tržištích, která poskytují strukturované podklady zejména pro analýzu a tvorbu statistických informací. Datový sklad a **datová tržiště** a jejich prezentační vrstvy vstupují do procesu zpracování především jako integrační nástroj umožňující datovou interoperabilitu mezi jednotlivými statistickými oblastmi, statistickými registry a administrativními daty. V roce 2019 pokračoval rozvoj datových tržišť, která umožňují řízený přístup interních uživatelů k aktuálním statistickým údajům, včetně mikroúdajů. Nejen z výše uvedených důvodů docházelo k úpravám jak datového skladu a datových tržišť, tak i dalších aplikací centrálního zpracování. Výdaje na rozvoj zahrnovaly i mezinárodní požadavky, např. požadavky vycházející z nového pojetí statistické jednotky typu podnik (dle FRIBS) a z postupné implementace sledování kvality (v souladu s metodikami Evropského statistického systému). Vedle metodického rozvoje bylo nutné provést úpravy aplikací a prostředí z důvodu postupné obměny infrastruktury, převodu aktualizovaného softwarového prostředí (tzv. migrace), s ohledem na dodržení standardů kybernetické bezpečnosti a zahájení přechodu na nový formát dat předávaných Eurostatu v podobě SDMX.

Registr osob

V roce 2019 proběhla kompletní obměna technologické infrastruktury registru osob (ROS) a migrace ORACLE. Tím se podařilo vytvořit podmínky pro zajištění udržitelnosti ROS minimálně do roku 2022, naplnit jeden z cílů rámcové strategie ZR 2.0 (realizované na základě usnesení vlády č. 650/2018) a zajistit bezpečnostní požadavky kritického informačního systému vyplývající ze zákona č. 181/2014 Sb., o kybernetické bezpečnosti. Dále došlo k úpravě blokačních služeb ROS pro zajištění požadavků vyplývajících z § 60 zákona č. 111/2009 Sb., o základních registrech, a byly dokončeny úpravy ROS-IAIS směřující k zajištění konzistence s kontrolami na položky v Registru práv a povinností (RPP) a odstranění volání prostřednictvím prázdného seznamu údajů. Kromě toho byly zahájeny kroky vedoucí k implementaci bezodstávkového provozu, rozšíření referenčních údajů ROS a zlepšení notifikačních služeb ROS.

V průběhu roku byla poskytována metodická pomoc novým editorům registru osob a průběžně řešeny požadavky na odstraňování případných chyb v referenčních datech, vyhodnocovány dotazy a reklamace uživatelů. ■

STATISTICKÉ ZPRACOVÁNÍ

1000111
0110101
0101101
0101010



Program statistických zjišťování stanoví Český statistický úřad vyhláškou. Respondenti mohou vyplňovat údaje elektronicky formou vyplnitelných PDF formulářů nebo prostřednictvím webové aplikace. Z celkového počtu 1,4 milionu aktivních ekonomických subjektů zapsaných v registru ekonomických subjektů (RES) se respondenty statistických zjišťování stalo celkem 139 322 subjektů z řad podnikatelů, vládních či neziskových institucí.



Program statistických zjišťování, který je přílohou č. 1 vyhlášky o Programu statistických zjišťování na rok 2019, definoval zpravodajskou povinnost k 91 statistickým zjišťováním ČSÚ. Dle zákona č. 89/1995 Sb., o státní statistické službě, musí oslovený respondent údaje vyplnit včas, úplně, správně a pravdivě.

Pro správné vyplnění formulářů jsou respondentům poskytovány potřebné informace na zaslaných formulářích a na webové adrese www.vykazy.cz. Na této adrese byly k dispozici odpovědi na nejčastější dotazy a podrobný přehled změn aktuálních formulářů oproti formulářům z předchozího roku. Na uvedené adrese byly průběžně aktualizovány informace v aplikaci Výkazy podle IČO. Respondenti si v aplikaci mohli ověřit svou zpravodajskou povinnost (po zadání IČO), získat informace o aktuálních kontaktech na zpracovatele či si stáhnout vyplnitelný PDF výkaz.

Všem respondentům, kteří mají datovou schránku, byly zaslány průvodní dopisy a PDF výkazy elektronicky. Zbývajícím počtu, tj. cca 24 procentům respondentů, kteří datovou schránku nemají, byly výkazy zaslány v papírové podobě poštou.



V dopisech jsou uvedeny odkazy na právní předpisy a důležité informace o způsobu předání dat, termíny pro zaslání dat a kontakty pro případ dotazů. ■

A black and white photograph of two industrial workers in a factory setting. They are wearing hard hats, safety glasses, and heavy work clothes. One worker is holding a long metal rod or tool, and they appear to be inspecting a large, curved metal component. The background is filled with industrial machinery and structures. On the left side of the image, there are several horizontal bars of varying lengths, some of which are blue and contain text.

PRODUKČNÍ STATISTIKY

Z hlediska sekce produkčních statistik byl rok 2019 rokem významné legislativní změny. Evropským parlamentem a Radou byl přijat základní akt rámcového nařízení FRIBS, čímž byl završen několikaletý proces přípravy a vyjednávání. V rámci pracovních skupin Eurostatu i nadále pokračovaly práce na přípravě prováděcích předpisů a paralelně s tím i práce na implementaci nových požadavků v jednotlivých statistických doménách. Kromě zabezpečení rutinních prací a standardních výstupů byly výsledky produkčních statistik intenzivně prezentovány veřejnosti formou tiskových konferencí a odborných seminářů.

Průmysl, stavebnictví, energetika, zemědělství a lesnictví

Za oblast statistiky průmyslu byla úspěšně dokončena příprava na změnu v zasílání dat do Eurostatu prostřednictvím SDMX formátu a zasílání dat v tomto formátu bylo zavedeno do rutinního zpracování. V rámci zvyšování kvality poskytovaných statistických informací byly otestovány a implementovány nové modely pro sezónní očišťování indexu průmyslové produkce. Zároveň s tím došlo k úpravě prezentační strategie a nově jsou akcentovány především meziroční údaje očištěné o vliv počtu pracovních dní. V případě průmyslové výrobní statistiky pokračovaly práce spojené s implementací nařízení FRIBS. Za tímto účelem byly navrženy tři mutace výkazu Prům 2-01, kterými budou jednotky obesílány v závislosti na velikosti podniku a významu produkce průmyslových výrobků a služeb.

Podobně jako u statistiky průmyslu bylo v rámci statistiky stavebnictví úspěšně implementováno zasílání dat do Eurostatu prostřednictvím SDMX formátu. Dále proběhlo zpracování modifikovaného výkazu Stav 5-01. Výsledky budou publikovány v roce 2020. V reakci na závěry z metodického auditu statistiky stavebnictví došlo k modernizaci výkazů Stav 2-12 a Stav 7-99, a to v návaznosti na změnu klasifikace stavebních děl CZ-CC. Změna klasifikace umožnila navázat charakter budovy na tuto

Dále pokračovaly práce v metodické a analytické oblasti s cílem optimalizace administrativní zátěže.

mezinárodní klasifikaci a tím zjednodušit podobu výkazu. Dále byly také odstraněny některé ukazatele a došlo k úpravě dalších sledovaných ukazatelů. Tato opatření se promítla do dalšího snížení administrativní zátěže.

V rámci statistiky energetiky pokračovaly práce na zajištění a implementaci nových požadavků na energetickou statistiku. Kromě řešení problematiky desagregace spotřeb v průmyslu byla zvláštní pozornost zaměřena na plnění požadavků spojených s dopravou. Ve výkazu EP 5-01 byl vytvořen nový oddíl zaměřený na detailní sledování spotřeby paliv v dopravě. V souvislosti s tím byla navázána spolupráce s Ministerstvem dopravy ve věci možnosti využití dostupných administrativních dat z Registru vozidel a technických kontrol pro statistické účely. V rámci prací spojených s plánovanou modernizací statistiky energetiky byla zahájena jednání s distributory energií za účelem získání podrobnějších údajů o spotřebách elektřiny a plynu. Kromě jiného byla dále pozornost zaměřena na problematiku dovozu a vývozu energetických komodit v souvislosti s plánovaným navýšením prahů v rámci statistiky zahraničního obchodu.

Ve statistice zemědělství probíhala intenzivní příprava zemědělského strukturálního cenzu, který bude realizován

v roce 2020 na základě nařízení EP a Rady (EU) 2018/1091, o integrované statistice zemědělských podniků. V rámci unijní agroenvironmentální statistiky byla společně s Ústředním kontrolním a zkušebním ústavem zemědělským zabezpečena data o spotřebě přípravků na ochranu rostlin a jejich uvádění na trh a ve spolupráci s Výzkumným ústavem rostlinné výroby bilance dusíku a fosforu. V souvislosti se změnou struktury Registru půdy (LPIS) Ministerstva zemědělství došlo ke změně parametrů údajů, které ČSÚ z registru přebírá. Pro jejich správnou identifikaci bylo vytvořeno nové přebírací rozhraní, nová pravidla a nové procedury pro další zpracování přebíraných dat.

Obchod, doprava, služby a cestovní ruch

Na úseku statistiky obchodu, dopravy a služeb v návaznosti na očekávanou implementaci nařízení FRIBS pokračovaly práce na přípravě měsíčních informací za odvětví velkoobchod s využitím administrativních zdrojů dat. Nadále probíhalo postupné nahrazování údajů z přílohy Struktura tržeb daty z elektronické evidence pokladen (tzv. scanner data). Bylo provedeno nepravdělné zjišťování o internetovém obchodě a zveřejněna analýza výsledků tohoto šetření. Postupně byly rozšiřovány podrobné časové řady z výsledků ročních šetření.

Ve statistice cestovního ruchu ve spolupráci s Ministerstvem pro místní rozvoj (MMR) a agenturou CzechTourism pokračovaly analýzy nejvhodnějších variant využití dat mobilních operátorů

pro odhad celkového počtu návštěvníků v rámci příjezdového a domácího cestovního ruchu. Projekt nazvaný Tracking (terénní zjišťování organizované agenturou CzechTourism) pro získání informací o příjezdovém cestovním ruchu a výdajích zahraničních návštěvníků, na kterém ČSÚ úzce spolupracuje, vstoupil do implementační fáze a šetření již běží ve standardním módu. Ve výběrovém šetření cestovního ruchu (VŠCR) byly provedeny změny související s rozšířením požadovaných dat z EU a také metodické změny v dopočtech s cílem zvýšit kvalitu výstupních dat. Veřejnosti byly také představeny první výsledky regionálních satelitních účtů. Okruh dat prezentovaných prostřednictvím VDB byl rozšířen o data satelitního účtu a jeho modulu zaměstnanosti. Spolupráce na úkolu poskytovat veřejnosti tzv. otevřená data (open data), započatá v roce 2017, pokračovala i v roce 2019. Pro zkvalitnění a doplnění informací o hromadných ubytovacích zařízeních v Registru ubytovacích zařízení (RUZ) byly nově využity metody web-scrapingu.

Statistika životního prostředí v roce 2019 nadále pokračovala v hledání zdrojů relevantních dat pro naplňování rozšiřujících se požadavků ze strany Eurostatu v oblasti environmentálních účtů. Pokračovaly rovněž práce související s využitím administrativních dat ve statistice odpadů, kdy byla podepsána Dohoda o poskytování administrativních dat pro statistické účely mezi MŽP a ČSÚ. Na plnění úkolu snižování



administrativní zátěže podniků se podílelo také oddělení ŽP, konkrétně snížením rozsahu výběrového souboru úlohy ODP 5-01. V rámci problematiky udržitelného rozvoje byl v roce 2019 hlavním úkolem monitoring dostupnosti všech 244 indikátorů za ČR, které jsou určeny pro měření 17 cílů a 169 podcílů udržitelného rozvoje Agendy 2030 OSN. I nadále ČSÚ předsedal výboru pro indikátory RVUR a řídil činnost tohoto výboru složeného ze zástupců státní statistické služby. ČSÚ se rovněž zapojil do projektu Prosazování principů udržitelného rozvoje (PUDR), který problematiku indikátorových sad dále rozvíjí. Pokračovala rovněž spolupráce s MPO na plnění Akčního plánu politiky druhotných surovin a Akčního plánu EU pro oběhové hospodářství.

Průřezové podnikové statistiky

Po změnách ve zpracování výkazu P 5-01 a souvisejících administrativních dat v letech 2017 a 2018, vynucených novelou zákona o účetnictví a navazujících předpisů, byl rok 2019 z pohledu strukturální podnikové statistiky stabilizačním. V jeho průběhu byl zprovozněn, otestován a uveden do rutinního provozu nový systém pro tvorbu datových sérií reportovaných Eurostatu v souladu s požadavky Nařízení EP a Rady č. 295/2008, o strukturální statistice podniků. Bylo rozšířeno datové tržiště umožňující práci se zdrojovými daty. Došlo k doladění technologických a smluvních podmínek pro převzetí rozšířené sady administrativních dat od Generálního finančního

ředitelství a v neposlední řadě byla úspěšně ukončena spolupráce ČSÚ v rámci společného projektu MPO, Evropské komise a Světové banky Strategie podpory SME po roce 2020.


V rámci prioritního úkolu ČSÚ Revize podnikového výkaznictví s cílem snížení administrativní zátěže byla v roce 2019 v oblasti krátkodobých podnikových statistik zrealizována příprava zrušení úlohy P 3-04 od zpracovatelského roku 2020.

V oblasti zpracování statistiky vnitřních zahraničních afilací (IFATS) byl zprovozněn, otestován a uveden do rutinního provozu nový systém pro tvorbu datových sérií reportovaných Eurostatu v souladu s požadavky nařízení EP a Rady č. 716/2007, o statistice Společenství o struktuře a činnosti zahraničních afilací. Byl připraven návrh výstupů ze statistiky IFATS pro webovou prezentaci ČSÚ a byla precizována spolupráce s krajskými správami ČSÚ při identifikaci a aktualizaci vrcholových vlastníků jednotek pod zahraniční kontrolou.

Na úseku konjunkturálních průzkumů bylo zrealizováno ad hoc zjišťování v průmyslu v rámci projektu „Survey on Survey“ s cílem zvýšit predikční schopnosti konjunkturálních průzkumů. Probíhaly přípravné práce v souvislosti s rozšířením zjišťování v jednotlivých odvětvích o nové otázky dle požadavků Evropské komise. Uskutečnila se série jednání o budoucí formě prezentace výsledků za spotřebitelskou část konjunkturálních průzkumů. ■



MAKROEKONOMICKÉ STATISTIKY



V oblasti makroekonomické statistiky probíhaly v roce 2019 intenzivní práce jak v oblasti získávání a zpracování nových datových zdrojů, tak v oblasti revize časových řad. Jedním z klíčových úkolů byla příprava publikace HDP v termínu t+30 a publikace revidovaných řad národních účtů. S cílem redukce administrativní zátěže a zkvalitnění publikovaných dat dále probíhaly intenzivní práce na implementaci tzv. scanner dat do výpočtu indexu spotřebitelských cen a diskuse nad vykazováním dat do Intrastatu. Kromě těchto činností byl ČSÚ i nadále intenzivně zapojen do mezinárodních aktivit, jako jsou technické asistence či projekty Eurostatu, jejichž

cílem je nadále zvyšovat kvalitu jednotlivých statistik. Na národní úrovni pokračoval ČSÚ v oblasti makroekonomických statistik v intenzivní spolupráci s Českou národní bankou a Ministerstvem financí.

Statistika národních účtů

V oblasti statistiky národních účtů probíhaly rutinní práce spojené se sestavováním ročních i čtvrtletních účtů a práce na revizi národních účtů, jejíž výsledky budou zveřejněny v roce 2020. Hlavním důvodem této mimořádné revize účtů je probíhající ověřování postupů při sestavování hrubého národního důchodu ze strany Eurostatu. Práce na aktualizaci metodiky výpočtu hrubého národního důchodu probíhaly průběžně po celý rok a budou probíhat i v první polovině roku 2020. V posledním čtvrtletí také byly zahájeny práce na nové sestavě ročních národních účtů, která by měla zohlednit aktuální údaje z říjnových notifikací deficitu a dluhu vládních institucí. V rámci rozvojových aktivit pokračovaly práce na zkrácení termínů publikování čtvrtletních odhadů HDP a zaměstnanosti. ČSÚ byl aktivní na mezinárodním poli v rámci zapojení do pracovních skupin Eurostatu, především v oblastech sektorových účtů, výpočtu reinvestovaných zisků z přímých zahraničních investic nebo prací na účtech za sektor domácností.

Vládní a finanční účty

V oblasti statistiky vládních a finančních účtů probíhala vedle standardních činností i příprava na mimořádnou revizi národních

účtů v roce 2020 včetně zachycení ve statistice k proceduře nadměrného schodku (EDP). V květnu proběhla standardní dialogová mise Eurostatu, z níž vyloučily akční body pro ČSÚ a další producenty vládní finanční statistiky. Jednotlivé akční body jsou řešeny dle dohodnutého harmonogramu. Ve spolupráci s ČNB dále probíhala intenzivní jednání s cílem harmonizace finančních statistik obou institucí, přičemž byla dokončena harmonizace stavů aktiv a závazků a od roku 2019 probíhají práce na harmonizaci transakcí. Ve spolupráci s Ministerstvem financí byla provedena změna zachycení zahraničních pohledávek na základě doporučení Eurostatu. I v roce 2019 nadále platilo, že Eurostat k údajům sestavovaným ČSÚ o saldu hospodaření a zadlužení sektoru vládních institucí neměl výhrady.

Statistika cen

Nejvýznamnějším úkolem cenové statistiky v roce 2019 byla příprava na postupné zavádění elektronických dat z pokladen vybraných maloobchodních řetězců do procesu výpočtu indexu spotřebitelských cen. Při tom úspěšně pokračovalo přebírání těchto dat od dalších řetězců na základě vyhlášky o statistických zjišťováních a byla prováděna jejich detailní analýza. Dále byla

	Value	Change
INDEX	11,696.91	0.810 %
DAX PF	5,777.65	-0.130 %
INDEX	6,250.69	0.120 %
INDEX	4,050.50	0.020 %
INDEX	1,196.48	-0.000 %
INDEX		0.180 %
INDEX		%
100	1,995.65	0.060 %
100		%

UNICO POPOLARE	15,200
BULGARI	6,200
CIR-COMP	1,800
UNICREDIT	2,200
ENI	17,900
FONDIARIA-SAI	11,000
GEOX	6,100
INTESA SANPAOLO	2,700
LOTTOMATICA	14,700
MEDIOBANCA	7,900
MONDADORI	3,000
PIRELLI & C	0,432
B P MILANO	4,575

INDICES

	Value	Change
	1.3590	0.05%
	0.9944	0.05%
		0.03%

FTSE Italia - All share TOP 10

Company	Value
UNICREDIT	2,200
TELECOM ITALIA	1,000
INTESA SANPAOLO	2,700
PIRELLI & C	0,432
PARMALAT	2,100
STABILI	0,700



připravena kompletní aktualizace váhového schématu pro index spotřebitelských cen až do nejnižší úrovně hierarchické struktury pro rok 2020. Tím byl zkvalitněn také základ pro výpočet harmonizovaného indexu. Dalším úkolem bylo zkvalitňování datové základny pro cenové statistiky nemovitostí a byly provedeny přípravné práce pro tvorbu statistiky cen komerčních nemovitostí. V oblasti mezinárodní statistické spolupráce bylo klíčovým úkolem naplňování požadavků projektu parity kupních sil, který probíhal v rámci grantu Eurostatu Purchasing Power Parities 2019.

Statistika zahraničního obchodu

Ve statistice zahraničního obchodu se zbožím došlo v roce 2019 k faktickému snížení administrativní zátěže díky nižšímu počtu zpravodajských jednotek vykazujících Intrastat, který je i nadále důležitým datovým zdrojem této statistiky. Úspory byly dosaženy zvýšením prahových hodnot stanovených nařízením vlády pro povinnost vykazovat údaje v Intrastatu. Přesné vyhodnocení úspor bude možné až po skončení zpracovatelského roku 2019. Zároveň byla zahájena jednání

ve spolupráci s Generálním ředitelstvím cel a Ministerstvem financí o dalším možném zvýšení prahů pro vykazování do Intrastatu, které by platilo od roku 2022. V oblasti statistiky zahraničního obchodu se zbožím probíhala již v tomto roce příprava na tzv. „rebranding“ statistiky zahraničního obchodu, při němž dochází k terminologickým změnám a způsobu prezentace dat v tom smyslu, že jako informace o zahraničním obchodě se zbožím budou prezentovány pouze údaje označované dříve jako „národní pojetí“. „Přeshraniční pojetí“ bude nově nazýváno statistikou pohybu zboží přes hranice. Pokračovaly rovněž přípravné práce v oblasti plánované výměny mikrodat s ostatními členskými státy EU. V rámci schvalovacího procesu k nařízení Evropského parlamentu FRIBS probíhal proces připomínkování návrhu obecného implementačního aktu, při němž docházelo zejména k ujasňování nových požadavků v oblasti statistiky zahraničního obchodu se službami. Na mezinárodním poli byla ze strany ČSÚ ve spolupráci s ČNB poskytnuta technická asistence statistickému úřadu z Makedonie při zavádění a implementaci požadavků statistiky zahraničního obchodu se službami. ■



DEMOGRAFIE A SOCIÁLNÍ STATISTIKY

V roce 2019 ČSÚ v řádných termínech zpracoval a vydal všechny plánované výstupy demografické statistiky. V rámci šetření v domácnostech probíhala každoroční pravidelná zjišťování Výběrového šetření pracovních sil, šetření Životní podmínky, Statistiky rodinných účtů a Výběrového šetření o využívání informačních technologií v domácnostech. Byly sestaveny satelitní účet kultury a zdravotnické účty podle společné mezinárodní metodiky Eurostatu a OECD. Publikovány byly výsledky nového Výběrového šetření osob se zdravotním postižením. V oblasti



statistiky vědy, výzkumu a inovací proběhla šetření o výzkumu a vývoji a o využívání informačních a komunikačních technologií v podnicích.

Demografická statistika

V roce 2019 byly za oblast demografie vydány všechny standardní datové a analytické výstupy (Demografická ročenka ČR, Demografické ročenky krajů/okresů/SO ORP/obcí s POÚ/měst, Demografická příručka, Počet obyvatel v obcích, Věkové složení obyvatelstva, Rychlé informace – čtvrtletně, Stav a pohyb obyvatelstva – čtvrtletně, Úmrtnostní tabulky, Vývoj obyvatelstva, Zemřelí podle příčin smrti). Zásadní pravidelná analytická publikace Vývoj obyvatelstva byla nově rozdělena do dvou samostatných výstupů: v září vyšla publikace věnující se demografickému vývoji posledních deseti let v České republice jako celku, v říjnu pak v elektronické formě Vývoj obyvatelstva v krajích. Kromě toho byla připravena a zveřejněna tematická publikace Proměny věkového složení obyvatelstva ČR – 2001–2050 obsahující retrospektivní přehled vývoje věkového složení obyvatelstva České republiky od počátku 21. století a výhled do budoucnosti opírající se o výsledky poslední projekce obyvatelstva zpracované ČSÚ v roce 2018. S ročním odstupem od vydání nové projekce obyvatelstva ČR byla publikována také Projekce obyvatelstva v krajích ČR do roku 2070. Výsledky demografické statistiky byly navíc představeny i na dvou tiskových konferencích, z nichž první se věnovala aktuálnímu populačnímu vývoji České republiky, druhá statistice příčin smrti.

Byly splněny všechny požadavky Eurostatu ve stanovených lhůtách na data, jejichž poskytování ukládají nařízení Evropského parlamentu a Rady (EU) č. 1260/2013, o evropské demografické statistice, a prováděcí nařízení Komise (EU) č. 205/2014, kterým se stanoví jednotné podmínky pro provádění nařízení Evropského parlamentu a Rady (EU) č. 1260/2013, o evropské demografické statistice, pokud jde o členění údajů, lhůty a revize údajů. Rovněž byly splněny požadavky za oblast statistiky zemědělných podle příčin smrti vyplývající z nařízení Komise (EU) č. 328/2011, kterým se provádí nařízení Evropského parlamentu a Rady (ES) č. 1338/2008, o statistice Společenství v oblasti veřejného zdraví a bezpečnosti a ochrany zdraví při práci, pokud jde o statistiky příčin smrti. Podle požadavků uživatelů byla připravena řada nestandardních výstupů z demografické statistiky včetně mikrodat pro vědecko-výzkumné účely.

V průběhu roku 2019 se ČSÚ aktivně účastnil jednání pracovních skupin Eurostatu k projekcím obyvatelstva a k populační statistice, společného zasedání Eurostatu a UNECE k projekcím obyvatelstva a setkání uživatelů IRIS (software pro kódování příčin smrti). Zástupce demografické statistiky se také podílel na jednáních Task Force on the future EU censuses of population and housing, jejímž hlavním úkolem je příprava nové jednotné evropské legislativy pro celou oblast statistiky obyvatelstva.

Na poli české (a slovenské) demografie zástupci ČSÚ participovali např. na konferenci České demografické společnosti.

Trh práce a rovné příležitosti

V oblasti statistiky trhu práce a rovných příležitostí byly aktivity v roce 2019 zaměřeny především na přípravu zásadní změny čtvrtletního podnikového výkaznictví v oblasti práce a mezd, kdy od referenčního roku 2020 budou všechna odvětví pokryta jednotným výkazem Práce 2-04. Nově se bude zjišťovat údaj o počtu volných pracovních míst. Zároveň jsou zrušeny požadavky na údaje o práci a mzdách v jiných čtvrtletních výkazech ČSÚ, čímž dojde k významnému snížení administrativní zátěže. V rámci Výběrového šetření pracovních sil (VŠPS) byl v roce 2019 ukončen speciální ad hoc modul za referenční rok 2018 s tématem sledování rodinného a pracovního života a výsledná data vč. zprávy o kvalitě byla předána Eurostatu. V terénu byla sbírána data ad hoc modulu na téma organizace práce a pracovní ujednání a probíhala příprava na dodatečné otázky VŠPS pro rok 2020 s tématem pracovní úrazy a zdravotní problémy související s výkonem povolání. Bylo vydáno několik analytických článků. Ve spolupráci s Ministerstvem vnitra a Ředitelstvím služby cizinecké policie byly aktualizovány výstupy o cizincích v ČR pro webovou prezentaci ČSÚ. Jako každoročně byly mimo standardní číselné výstupy za čtvrtletí vydány též datové ročenky Zaostřeno na ženy a na muže a Cizinci v ČR, a dále mimořádná analytická publikace Senioři a jejich výdaje – mezinárodní srovnání. Byly uspořádány dvě tiskové konference na téma cizinců pracujících v Česku a k otázkám mzdové struktury.

Sociální statistiky

V oblasti sociálních šetření u domácností proběhlo pravidelné každoroční šetření Životní podmínky – národní verze celoevropského zjišťování EU SILC. Součástí tohoto šetření byl v roce 2019 mezinárodní modul s otázkami zaměřenými na téma mezigeneračních vazeb (jaké byly životní podmínky respondentů, když jim bylo 14 let). V roce 2019 se již třetím rokem uskutečnilo šetření Statistiky rodinných účtů v novém modelu založeném na pravděpodobnostním výběru zpravodajských domácností integrovaném do tematicky příbuzného šetření Životní podmínky. Ve spolupráci s Českou národní bankou proběhlo pilotní šetření Finanční situace domácností.

Probíhaly pravidelné každoroční činnosti související se získáváním, zpracováním a prezentací dat za oblasti vzdělávání, zdravotnictví, kultury, sportu, sociálního zabezpečení a kriminality. Za významné lze považovat sestavení satelitního účtu kultury ČR ve spolupráci s Národním informačním a poradenským střediskem pro kulturu (NIPOS) a sestavení zdravotnických účtů podle společné metodiky Eurostatu a OECD a jejich prezentace na tiskové konferenci ČSÚ. Dále byla zpracována rozsáhlá publikace s údaji o učitelích, dětech, žácích a studentech na jednotlivých stupních škol za posledních deset let, ke které byla k zahájení školního roku uspořádána tisková konference.

V roce 2019 došlo k úspěšnému zpracování a publikování údajů ze zcela nového Výběrového šetření osob se zdravotním postižením (VŠPO 2018), jehož cílem je zabezpečit požadované



ukazatele uvedené v usnesení vlády ČR ze dne 25. května 2015 č. 385, o Národním plánu podpory rovných příležitostí pro osoby se zdravotním postižením na období 2015–2020. K tomuto šetření byla zpracována i doplňková studie o dětech do 14 let a osobách se zdravotním postižením žijících mimo soukromé domácnosti, která vycházela z dostupných administrativních zdrojů. Ve spolupráci s Ústavem zdravotnických informací a statistiky ČR a Státním zdravotním ústavem bylo realizováno Evropské výběrové šetření o zdraví (EHIS 2019) a navazující Evropské výběrové šetření o zdravotním stavu populace s lékařským vyšetřením (EHES 2019).

Věda, výzkum a inovace, ICT

Podobně jako v předchozích letech byla cestou vlastních (výběrových či plošných) šetření, případně využití administrativních zdrojů shromážděna a zpracována podrobná data o stavu a vývoji vědy, výzkumu a inovací v České republice. Nad rámec pravidelných souhrnných publikací s podrobnými výsledky jednotlivých šetření byly průběžně připravovány pravidelné i mimořádné výstupy (tabulky, zprávy apod.) pro potřeby uživatelů dat – jednotlivců, národních i mezinárodních organizací.

V čele pravidelných statistických šetření bylo provedeno roční šetření o výzkumu a vývoji VTR 5-01, jehož výsledky byly představeny na tiskové konferenci. Kromě ročního zjišťování o výzkumu a vývoji proběhlo evropské podnikové šetření Technické inovace 2018, které zohledňuje metodická doporučení revidovaného mezinárodního Oslo manuálu pro tuto oblast statistiky.

Na základě dostupných administrativních zdrojů ČSÚ dále zpracoval podrobné statistické informace o přímé a nepřímé (daňové) veřejné podpoře výzkumu a vývoje, které byly poskytnuty a prezentovány odborné veřejnosti v České republice i v zahraničí (OECD, Eurostat). Dále byly v této oblasti aktualizovány statistiky kvalifikovaných lidských zdrojů, patentů a licencí.

V oblasti statistik informačních a komunikačních technologií (ICT) je třeba zmínit další opakování dvou ročních výběrových šetření zaměřených na využití ICT obyvatelstvem a podniky na území ČR. Šetření proběhla v souladu s nařízením Evropského parlamentu a Rady (ES) č. 808/2004. Stejně jako v minulých letech bylo tematické složení dotazníků sladěno s potřebami a požadavky Evropské komise vtělenými do modelových dotazníků Eurostatu. Hlavní zjištění z obou šetření byla prezentována na samostatných tiskových konferencích ČSÚ. Data obou zjišťování sloužila monitoringu plnění jednotlivých cílů Digitální agendy pro Evropu a pro výkon státní správy v oblasti rozvoje informační společnosti a digitální ekonomiky.

Vedle zmíněných šetření byla pokryta široká škála statistik sloužících ucelenému sledování využití a významu ICT z hlediska posilování informační společnosti a digitální ekonomiky v České republice. Z výsledků jednotlivých statistických šetření a dostupných administrativních dat byly sestaveny průřezové a přehledové publikace – Informační společnost v číslech a Digitální ekonomika v číslech – mapující rozvoj produkce a využívání ICT v Česku a v zemích EU prostřednictvím oficiálních statistických údajů. ■

An aerial, black and white photograph of a town built on a hillside. The town features numerous buildings with tiled roofs and several prominent churches. One church has a tall, slender tower with a dark, rounded top. Another church has a larger, more ornate tower with a clock face. The town is surrounded by a landscape of rolling hills and fields under a cloudy sky. Several dark, horizontal bars are overlaid on the left side of the image, partially obscuring the buildings. A blue rectangular box is positioned over the text 'KRAJSKÉ SPRÁVY ČSÚ'.

KRAJSKÉ SPRÁVY ČSÚ

V roce 2019 zajišťovaly útvary terénních zjišťování, statistických zpracování, informačních služeb, správy registrů a nově SLDB ve čtrnácti krajských správách ČSÚ úkoly v oblasti sběru a zpracování dat, v poskytování a zveřejňování statistických informací, ve správě statistických registrů a při přípravě SLDB 2021. Významnou měrou se také podílely na zpracování výsledků voleb.

Počet systemizovaných míst v krajských správách ČSÚ dosáhl v roce 2019 výše 801,5 z celkového počtu 1 503 systemizovaných míst v ČSÚ, tj. včetně nových míst schválených pro projekt SLDB 2021.

Terénní zjišťování

Tazatelé ČSÚ provádějí v jednotlivých krajích terénní zjišťování pro výběrová šetření u domácností, statistiku spotřebitelských cen a zemědělskou statistiku (u fyzických osob). V roce 2019 terénní zjišťování zabezpečovali kmenoví tazatelé na 312 systemizovaných místech spolu s dalšími externími tazateli.

Výběrová šetření u domácností

Tazatelé v převážné většině kontaktují a dotazují domácnosti osobně, pouze v některých předem určených případech může tazatelská činnost probíhat i telefonicky. Odpovědi respondentů zaznamenávají tazatelé přímo do notebooků v elektronické podobě, nebo pokud využití výpočetní techniky není možné, do papírových dotazníků. Šetření u domácností jsou dlouhodobě realizována ve dvou okruzích. Oba vycházejí z náhodného výběru bytů z registru sčítacích obvodů.

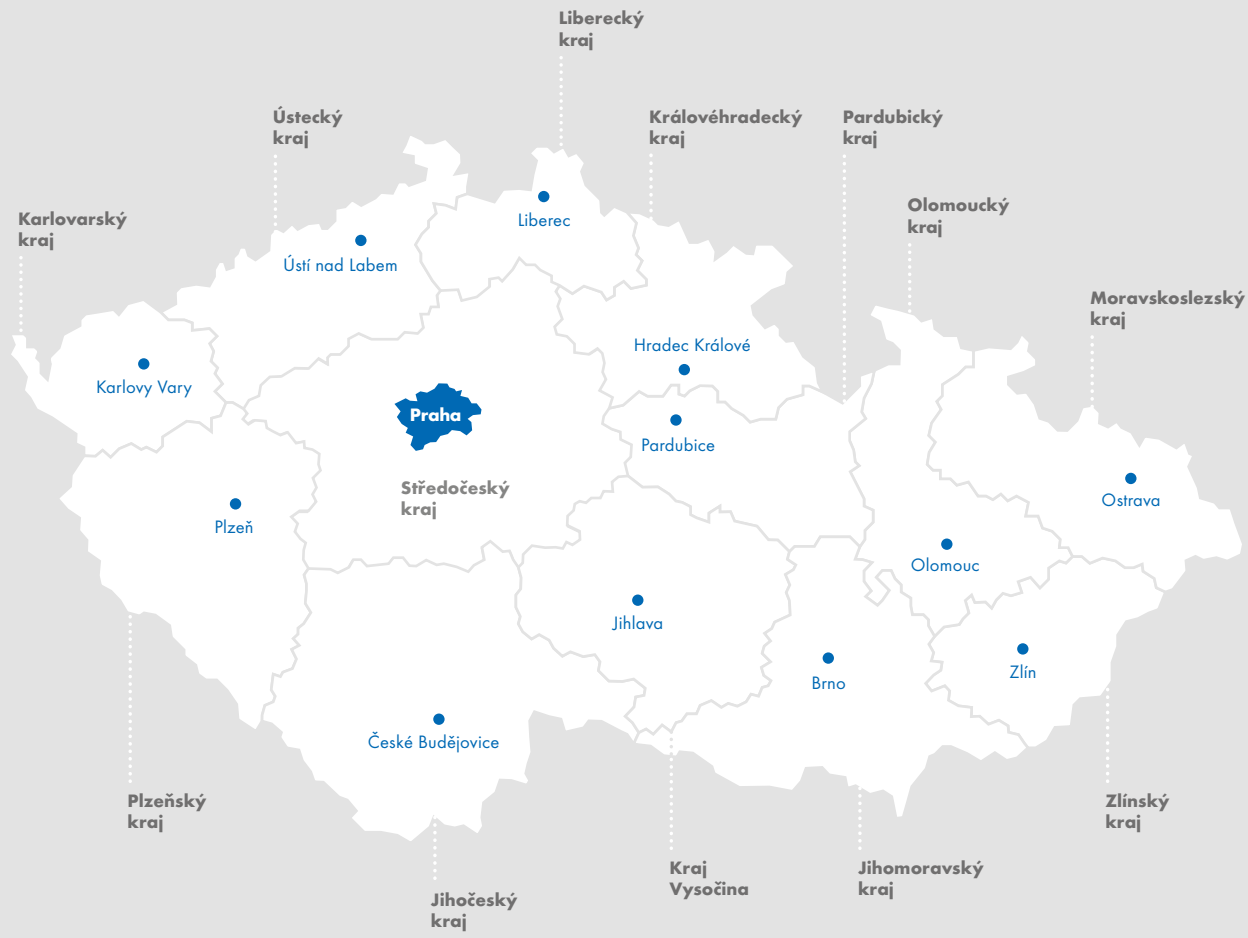
Základem prvního okruhu je Výběrové šetření pracovních sil (VŠPS), ze kterého jsou za každé čtvrtletí získávány informace o charakteru zaměstnanosti a nezaměstnanosti obyvatelstva. V roce 2019 byl součástí šetření i ad hoc modul na téma organizace práce a pracovní ujednání. Velikost výběrového souboru tvoří stabilně téměř 34 tisíc bytů a tazatelé ČSÚ kontaktují respondenty ve čtvrtletních intervalech pětkrát za sebou.

Na VŠPS navazuje Výběrové šetření cestovního ruchu. Z bytů šetřených v rámci VŠPS je jich 6 780 zařazeno do zjišťování, které se týká sledování cest členů domácností mimo domov v průběhu celého roku.

Jiné byty šetření z VŠPS, ale ve stejném počtu 6 780, jsou zahrnuty do Výběrového šetření informačních technologií. Informace se standardně zjišťují ve druhém čtvrtletí. Údaje získané z tohoto šetření vypovídají o vybavenosti, přístupu a způsobu využívání informačních a komunikačních technologií domácnostmi i jednotlivými členy těchto domácností.

Mimořádně bylo v roce 2019 na VŠPS navázáno i Evropské výběrové šetření o zdraví (EHIS). Šetření bylo připraveno ve spolupráci s Ústavem zdravotnických informací a statistiky ČR, sběr dat v terénu proběhl ve třetím a čtvrtém čtvrtletí roku, a to na výběrovém souboru 13 560 bytů. Respondenti EHIS byli dotazováni na otázky z oblasti zdraví a na témata se zdravím související.

Druhý okruh šetření u domácností je postaven na šetření Životní podmínky (EU-SILC), které získává údaje o sociální a ekonomické situaci domácností a data pro výpočet ukazatelů peněžní a materiální chudoby. Každoročně je do tohoto





šetření zařazen i tematický modul, který se v roce 2019 týkal mezigeneračního přenosu sociálního znevýhodnění. Ve spolupráci kmenových i externích tazatelů bylo v první polovině roku osloveno zhruba 11 500 domácností, z nich 4 750 domácností poprvé.

Se šetřením EU-SILC je svázána Statistika rodinných účtů, která probíhá během celého roku. Sleduje se hospodaření vybraných domácností a zjišťují se informace o výši jejich výdajů a struktuře spotřeby nebo vliv různých faktorů (např. pohyb cen, situace na trhu) na strukturu jejich výdajů a spotřební zvyklosti. Se žádostí o spolupráci na šetření bylo v roce 2019 osloveno přes 3 000 domácností.

Statistika spotřebitelských cen

Tazatelé oddělení terénních zjišťování v krajských správách ČSÚ zabezpečují i celoroční zjišťování cenové statistiky.

Ve statistice spotřebitelských cen sice postupně dochází k posilování sběru dat přímo od maloobchodních řetězců (tzv. scanner data), sběr dat tazateli přímo v terénu ale zůstává nenahraditelný.

Zemědělská statistika

Pro zemědělskou statistiku zajišťují tazatelé ČSÚ sběr a porizování dat v aplikaci DANTE od zpravodajských jednotek – fyzických osob. Shromažďují údaje pro jedenáct druhů zemědělských výkazů a také pro aktualizaci a správu Zemědělského registru. Již v roce 2019 se tazatelé postupně začínali připravovat na realizaci cenového Integrovaného šetření v zemědělství, které proběhne v roce 2020.

Statistická zpracování

Generování Oznámení o zpravodajské povinnosti vůči ČSÚ a jejich rozeslání proběhlo bez problémů. V roce 2019 bylo





k 31. 12. 2019 rozesláno 139 322 Oznámení o zpravodajské povinnosti a 14 442 Dodatků, z toho 118 605 Oznámení či dodatků bylo rozesláno do datových schránek a 35 159 bylo zasláno poštou (jedná se především o výkazy zemědělské statistiky).

Zpracování všech úloh během roku 2019 probíhalo v krajských správách bez výraznějších problémů, byly dodrženy všechny termíny exportů dat dle platných harmonogramů. Za rok 2019 bylo zpracováno více než 662 tisíc výkazů, z čehož 64,5 % bylo doručeno elektronickou formou, tedy prostřednictvím ePDF nebo DANTE WEB.

Response je stabilně na vysoké úrovni se zvyšující se tendencí vyplnění výkazů formou DANTE WEB. V porovnání s rokem 2018 je to nárůst průměrně o další 3 %. Pro podporu elektronického výkaznictví se i nadále využívá forma propagace prostřednictvím informačních materiálů při rozesílání Oznámení o zpravodajské povinnosti či přímo výkazů zpravodajským jednotkám. Vysokou měrou přispívá i přímá každodenní komunikace zpracovatelů s respondenty.

V roce 2019 bylo nutné zvládnout zpracování nepravdělně zařazované a metodicky náročné přílohy „Benefity“ k výkazu P 5-01.



Informační služby

Oddělení informačních služeb krajských správ ČSÚ během roku plnila úkoly v oblasti informační činnosti zahrnující vedle poskytování dat a informací z aktuálních výstupů také zpracování odpovědí na dotazy a požadavky uživatelů statistických dat a v neposlední řadě metodické konzultace o využití dat pro různé programové dokumenty a absolventské práce. I nadále v tomto roce krajské správy spolupracovaly s řadou regionálních a vzdělávacích institucí formou účastí v pracovních skupinách, konzultací, přednášek, případně návštěv statistického pracoviště či přímo prostřednictvím studentských stáží v krajských správách. Úzký kontakt byl navázán při poskytování dat pro regionální projekty MPSV (Krajská rodinná politika, Implementace politiky stárnutí, Teritoriální pakt zaměstnanosti – KOMPAS). Pro pracovníky regionálních institucí nebo žáky a studenty různých stupňů škol tak bylo připraveno na 48 prezentací, jejichž obsah byl zaměřen jak na možnosti poskytování dat a jejich zdrojů, tak především na výsledky statistických zjišťování a na závěry analýz „Ženy a muži v kraji“.

Prostředkem pro prezentaci regionálních dat jsou bezesporu krajské internetové stránky. Mimo jejich pravidelnou aktualizaci a zveřejňování nových dat byly doplňovány o regionální

časové řady. Pracovníci informačních služeb také během roku zveřejnili na svých stránkách řadu krátkých analytických textů v podobě aktualit, které měly své ohlasy v regionálním tisku.

V publikační činnosti byla věnována pozornost třem hlavním titulům, které byly centrálně koordinovány. Pravidelně se čtvrtletní periodicitou každé krajské pracoviště zveřejňovalo statistický bulletin. V průběhu roku se systematicky pracovalo na přípravě vydání krajských ročenek, které byly zveřejněny tentokrát již ve druhé polovině prosince. Ve čtvrtém čtvrtletí všechny krajské správy vydaly monotematickou analytickou publikaci s názvem „Ženy a muži v kraji“, která přinášela dostupné statistické údaje o ženách a mužích a mapovala rozdíly mezi nimi v různých oblastech. Tím byl završen cyklus krajských analýz podle demografických skupin. Mezi další fakultativní výstupy jednotlivých pracovišť patřily např. „Čísla z první ruky – Praha“ (včetně anglické verze), „Pohyb obyvatelstva v obcích Jihočeského kraje“, „Obce Plzeňského kraje“, „Obce Libereckého kraje“, „Obce Královéhradecká“, „Obyvatelstvo Plzeňského kraje“, „Obyvatelstvo Ústeckého kraje (1974–2018)“, „Statistický průvodce obcemi Jihočeského kraje“, „Město České Budějovice v číslech 2019“, Jihočeský, Jihomoravský a Zlínský kraj vydaly publikaci o věkovém složení a pohybu obyvatelstva v roce

2018, Středočeský kraj zveřejnil rozsáhlou datovou sadu věkového složení obyvatelstva kraje až do úrovně obcí. V pěti krajích byla zpracována analýza „Základní tendence demografického, sociálního a ekonomického vývoje kraje v roce 2018“.

KS v Pardubicích měsíčně zveřejňovala pro své uživatele pravidelné Infolisty a KS v Českých Budějovicích pravidelně připravovala shrnutí pod názvem Aktuální informace. KS ve Zlíně připravovala pravidelně čtvrtletní zprávy pro krajský úřad. Během roku bylo vydáno i několik datových a informačních skládaček pro distribuci mezi širokou veřejnost.

Přeshraniční aktivity krajských správ ČSÚ

Celoroční spolupráce Krajských správ ČSÚ v Olomouci a v Ostravě se statistickým úřadem v Opolí byla vedle pracovních jednání úspěšně naplněna společnými výstupy v polsko-české jazykové úpravě pod názvem „Analýza společenské a hospodářské situace na území euroregionu Praděd“ a „Aglomerace v kraji Opolském, Olomouckém a Moravskoslezském v letech 2010–2018“.

Zástupkyně Krajské správy ČSÚ v Ústí nad Labem i v tomto roce působila mezi členy pracovní skupiny projektu EURES-TriRegio, kde výsledkem přeshraniční spolupráce se stala brožura „Trh práce a profesního vzdělávání ve zkratce“,

zahrnující problematiku pracovního trhu (demografie, zaměstnanost, nezaměstnanost a vzdělávání) v krajích Ústeckém, Karlovarském, Královéhradeckém a Libereckém. KS měla také zástupce v operační pracovní skupině pro rozvoj euroregionu Elbe/Labe a rovněž vyslala účastníka na konferenci v rámci projektu „Společně řešíme problémy“, program Interreg V-A Česká republika – Polsko.

Již každoroční přeshraniční aktivní činnost se odehrávala v rámci pracovní skupiny EUREX Statistika, kde pracovníci oddělení informačních služeb Krajské správy ČSÚ v Liberci společně s německými a polskými kolegy vydali datové sady „Ceny a příjmy v euroregionu Neisse-Nisa-Nysa“ a „Základní statistické ukazatele euroregionu Neisse-Nisa-Nysa“. Zástupci KS se konzultacemi zapojili do průzkumu k projektu zaměřenému na rozvojové potenciály pro část česko-polsko-německého Trojzemí v prostoru Liberecká rozvojová oblast – Žitava s důrazem na možnosti přeshraniční kooperace. V listopadu 2019 se v krajské správě v Liberci uskutečnil meeting mezinárodního týmu Databáze přeshraniční spolupráce (CBFD).

Zástupci Krajské správy ČSÚ v Českých Budějovicích se v polovině roku zúčastnili ve Vídni dalšího workshopu českých, rakouských, slovenských a maďarských regionálních statistiků k aktualizaci a dalšímu rozvoji přeshraniční databáze



CentropoSTATISTICS. V průběhu července se pak podíleli na uživatelském testování a zátěžových testech aplikace CentropoMAP/CentropoSTATISTICS.

Krajská správa ČSÚ v Plzni pokračovala ve spolupráci na projektu přeshraniční spolupráce v rámci partnerského fóra Horní Falc – Plzeňský kraj. V polovině roku se zástupce KS zúčastnil vyhodnocení partnerského fóra v Schönsee v Bavorsku.

Krajská správa ČSÚ v Hradci Králové vyslala svého zástupce, aby prezentoval „Vliv demografického vývoje na trh práce na česko-polském pohraničí“ na přeshraniční konferenci v Jelení Hoře, kterou uspořádalo seskupení pro územní spolupráci NOVUM.

Hospodaření krajských správ ČSÚ

Krajské správy trvale sledují hospodárné nakládání s rozpočtovými prostředky a při realizaci svých výdajů dodržují princip 3E. Výše a druh výdajů a případné významnější meziroční výkyvy v čerpání prostředků jednotlivých rozpočtových položek krajskými správami jsou odrazem měnících se úkolů a finanční náročnosti při realizaci. Snaha snižovat výdaje vedla k zavedení nejrůznějších podpůrných aplikací jako např. navigace ve služebních vozidlech využívaných především k zajištění úkolů a optimalizaci cest zejména pracovníků terénních šetření krajských správ,

elektronická „Kniha jízd“ apod. Odrazem těchto snah je minimalizace výdajů v rozpočtových položkách, jako je cestovné tuzemské či spotřeba pohonných hmot. Prostor pro úspory finančních prostředků se ale každoročně zmenšuje, mimo jiné také z důvodu postupného zvyšování mandatorních výdajů (sazeb stravného, růstu cen PHM a dalších). To platí i pro oblast terénních zjišťování, kde snaha o optimalizaci využití pracovních kapacit a řízení pracovního výkonu vede k průběžné aktualizaci kapacitního modelu, ze kterého je zřejmé, že vytížení pracovníků terénních šetření je již tak vysoké, že možnost vzniku úspor v této oblasti je velmi omezená.

Krajské správy ČSÚ plnily v roce 2019 své úkoly efektivně, ve stanovených termínech a v požadované kvalitě.

Příprava SLDB 2021 v krajských správách ČSÚ

Nově vzniklá krajská oddělení SLDB zahájila v roce 2019 intenzivní přípravu projektu SLDB 2021. Většina činností se týkala především oblasti územní přípravy. Nově přijatí zaměstnanci absolvovali řadu školení, aby se důkladně seznámili s problematikou sčítání. Část krajských správ se potýkala s problémem personálního obsazení některých pozic. Na přelomu roku 2019 a 2020 tak bylo v krajských správách obsazeno kolem 90 % systemizovaných míst SLDB 2021. Přípravě projektu SLDB 2021 je věnována samostatná kapitola „SČÍTÁNÍ LIDU, DOMŮ A BYTŮ“.



VOLEBNÍ STATISTIKA

V roce 2019 zajišťoval ČSÚ zpracování výsledků voleb do Evropského parlamentu na území ČR a dále zpracoval sedmery volby mimořádné. V lednu, březnu, červnu, září a prosinci to byly dodatečné, nové a opakované volby či opakovaná hlasování do zastupitelstev obcí. V dubnu se uskutečnily dvoukolové doplňovací volby do Senátu Parlamentu ČR. Pozornost byla věnována též volební legislativě, a to jak návrhům na potřebné úpravy volebních zákonů a vyhlášek, tak vyjádřením v meziresortních připomínkových řízeních.



Organizačně a metodicky nejnáročnějším úkolem ČSÚ bylo zpracování výsledků řádných **voleb do Evropského parlamentu**, vyhlášených na pátek 24. a sobotu 25. května 2019. Voleb se zúčastnilo 39 volebních stran s více než 840 kandidáty, které ČSÚ zanesl do registrů a číselníků. Úkolem úřadu bylo na více než 500 přebíracích místech převzít výsledky hlasování od téměř 15 tisíc volebních okrsků. Stalo se tak během několika hodin od uzavření volebních místností. Výsledky hlasování však mohl ČSÚ zveřejnit až po uzavření poslední volební místnosti na území Evropské unie, tedy v neděli 26. května po 23. hodině, což učinil souběžně prostřednictvím tiskové konference a internetové stránky www.volby.cz. Legislativou požadovaný odklad zveřejnění výsledků vyžadoval další rozšíření bezpečnostních opatření.

Významným úkolem bylo také provedení dvoukolových **doplňovacích voleb do Senátu** Parlamentu ČR ve volebním obvodu č. 24 se sídlem v Praze 9, které byly po rezignaci tehdejší senátorky vyhlášeny na 5. a 6. dubna 2019. Nový senátor byl zvolen ve druhém kole, které se konalo

o týden později. Jeho volební období bude končit řádnými volbami v tomto senátním obvodu, které proběhnou v roce 2020.

ČSÚ zpracoval též výsledky všech voleb do **zastupitelstev obcí vyhlášených postupně v šesti mimořádných termínech**. V měsíci lednu, dvakrát v březnu, v červnu, září a prosinci tak bylo zvoleno celkem 77 nových zastupitelstev. V lednu se konaly dodatečné volby v obcích, ve kterých neproběhly v řádných termínech v roce 2018, a opakovaná hlasování ve dvou obcích na základě rozhodnutí soudu. V dalších termínech se jednalo o nové volby v obcích, kde počet zastupitelů klesl pod zákonem stanovenou hranici. V prosinci se současně s novými volbami konaly ve Strakonických volby opakované, vyhlášené v důsledku soudního přezkumu vedeného od řádných voleb v roce 2018.

Pozornost byla věnována i dalšímu zkvalitňování školení okrskových volebních komisí. Metodické materiály byly aktualizovány, převedeny do nové podoby a doplněny o přehlednou prezentaci s příklady vyhodnocení hlasovacích





lístků. Kvalitně jsou zpracovávány i výstupy volební statistiky včetně publikací, časových řad základních ukazatelů, zpracování stanovisek a kontrolních přepočtů. Na základě požadavků uživatelů byla rozšířena internetová prezentace voleb o Analytické výstupy za územní celky s grafickým i tabulkovým porovnáním zvolených území.

Výsledky všech voleb uskutečněných v průběhu roku ČSÚ bez závad zpracoval a předal Státní volební komisi ke schválení a uveřejnění ve Sbírce zákonů.

V legislativní oblasti měl ČSÚ možnost uplatnit mnohé náměty a připomínky, zejména v přípravě a v meziresortním připomínkovém řízení k návrhu nového zákona o správě voleb a zákonů souvisejících. Úřad poskytl součinnost Ministerstvu vnitra ČR, potažmo Nejvyššímu správnímu soudu, a připravil modelový přepočet pro soudní přezkum voleb do Evropského parlamentu. Průběžně poskytoval též stanoviska ke všem v Parlamentu navrhovaným změnám zákonů s dopadem na zpracování výsledků voleb. ■



SČÍTÁNÍ LIDU, DOMŮ A BYTŮ

Rok 2019 byl v mnoha oblastech rokem vrcholících příprav Sčítání lidu, domů a bytů 2021. Jednalo se především o dopracování návrhu zákona o sčítání, který schválila vláda a byl předložen Poslanecké sněmovně. Významně pokročily práce na územní přípravě, zahájeny byly práce na sčítacích formulářích, jak v elektronické, tak v papírové verzi. Detailně byla dopracována celková architektura projektu včetně architektury informačních systémů. Po podpisu smlouvy o horizontální spolupráci s Českou poštou, s. p., probíhala intenzivní příprava infrastruktury pro provedení terénní fáze.

V návaznosti na věcný záměr zákona byl v roce 2019 připraven návrh paragrafového znění zákona. Po obsáhlém meziresortním připomínkovém řízení byl návrh předložen vládě, která ho projednala koncem září, a poté byl předložen Poslanecké sněmovně. Následně byla zahájena příprava prováděcí vyhlášky.

V rámci přípravy probíhala spolupráce s obcemi a městskými částmi hl. m. Prahy a Brna při ověřování nekonzistentních a došetřování chybějících územních identifikací budov a adres. Ve spolupráci s krajskými městy byla provedena první etapa harmonizace vymezení a popisu základních sídelních jednotek na území jejich správního obvodu. Na krajských odděleních postupně probíhalo šetření zaměřené na podchycení a identifikaci bytových domů s více vchody bez jedinečné adresy a ověřování víceúčelových budov s cílem zjistit převažující účel jejich využití a ověřit počet bytů. Ve spolupráci s 683 obecními stavebními úřady proběhlo a nadále probíhá došetřování technicko-ekonomických atributů (TEA) u téměř 100 tisíc vybraných budov.

Velké úsilí bylo věnováno přípravě elektronické i papírové verze sčítacích formulářů a jejich testování. Na základě

Byla dobudována a naplněna projektová struktura pro řízení a implementaci tak rozsáhlého projektu, jaký realizace sčítání představuje, včetně struktury regionálních oddělení.

výsledků testů byl upraven obsah a především grafická podoba formulářů. V souvislosti s postupem přípravy sčítacích formulářů byla průběžně připravována i metodika zjišťování a zpracování některých témat, která jsou předmětem sčítání. Byly zahájeny práce na podrobnější specifikaci kroků prvotního zpracování dat ze sčítacích formulářů v CENSOVÉM informačním systému.

Po dokončení celkového návrhu architektury informačních systémů byly po podrobné analýze vypsány klíčové zakázky na informační systémy sčítání. Jedná se především o CENSOVÝ informační systém pro bezpečné uložení a zpracování neanonymních dat, informační systém pro ONLINE SČÍTÁNÍ a systém CMS určený k monitoringu a vyhodnocení průběhu fáze distribuce, sběru a zpracování formulářů.

Na základě usnesení vlády a v návaznosti na intenzivní práce a jednání v předchozích měsících roku 2019 byly dokončeny práce na přípravě smlouvy o horizontální spolupráci mezi ČSÚ a Českou poštou, s. p., která se bude významnou měrou podílet na přípravě a realizaci projektu terénních prací při sčítání včetně digitalizace papírových sčítacích formulářů.





Smlouva byla podepsána na konci listopadu a okamžitě bylo zahájeno její plnění, tj. zejména práce na realizačním projektu terénních prací.

Obdobně byla na základě usnesení vlády zahájena příprava smlouvy o horizontální spolupráci se Státní pokladnou – Centrem sdílených služeb, s. p., jež bude zabezpečovat zřízení, provoz a správu platform ONLINE a CENSOVÉHO informačního systému při splnění velmi vysokých nároků na bezpečnost a dostupnost řešení, které projekt vyžaduje.

Velká pozornost byla věnována také dalším složkám rozsáhlého projektu sčítání, a to zejména otázkám bezpečnosti, kybernetické bezpečnosti, přípravě bezpečnostních auditů a ochraně osobních údajů. Ve spolupráci s externí agenturou byly zahájeny práce na strategii komunikační, marketingové a PR kampaně ke sčítání. Byla připravena a schválena strategie diseminace výsledků sčítání. ■





PRODUKTY A SLUŽBY



ČESKÝ STATISTICKÝ ÚŘAD

Veřejná databáze

Napište nám | Web ČSÚ | English

Úvodní stránka | Navigační | Statistické ukazatele | O Veřejné databázi | Časté dotazy | nápověda

1 Souborné informace
 2 Životní prostředí, zemědělství
 3 Právo, sociální statistiky
 4 Obyvatelstvo, volby
 5 Makroekonomika
 6 Zahraniční obchod
 7 Ceny
 8 Průmysl, stavební, energ.
 9 Služby

v kódech v textech

Sčítání lidí, domů a bytů

2011

Nechážete se: 2 - Životní prostředí, zemědělství / 20 - Životní prostředí
 201 - Rok 2006 a starší (0 tabulek, 0 grafů, 0 map)
 202 - Rok 2007 (0 tabulek, 0 grafů, 0 map)

Objekty 1 - 16 z 16

Kód	Název	Období	Území	Počet zobrazených objektů na stránce
ZPNS32PU_OK	Investice na ochranu životního prostředí podle sídla investora	2004-2013	Česká republika, Kraje, Okresy	20
ZPNS22PU_OK	Počet chráněných území	2005-2013	Česká republika, Kraje, Okresy	20
ZPNS042PU_OK	Výměra chráněných území	2005-2013	Česká republika, Kraje, Okresy	20
	Balance pŕůj v krajích	2000-2012	Česká republika, Kraje	20
	Válkovostní skupiny obcí podle krajů	2005-2012	Česká republika, Kraje	20



Publikování dat v otevřeném formátu se dále rozšiřovalo. Sté výročí oficiální statistiky oslavil ČSÚ spuštěním nové webové prezentace www.stoletistatistiky.cz.



Internetové stránky ČSÚ

Internetová prezentace Českého statistického úřadu www.czso.cz je stále klíčovým zdrojem statistických informací pro všechny uživatele. Rok 2019 byl ve znamení pokračujících úprav a zdokonalování jednotlivých prvků redakčního systému v závislosti na průběžně získávané zpětné vazbě uživatelů webové prezentace. Byla například implementována funkcionality umožňující k jednotlivým webovým stránkám a produktům zobrazovaným v internetových vyhledávacích přiřazovat stručné popisy a základní shrnující informace. Postupně dochází k úpravě všech grafů prezentovaných v sekci Statistiky z technologie Flash, která již není nadále podporována, do HTML5. Zdrojem převážné většiny dat je nyní Veřejná databáze, ze které se data přímo načítají. Došlo také k dalším úpravám webové prezentace czso.cz tak, aby odpovídala směrnici Evropského parlamentu a Rady (EU) 2016/2102, o přístupnosti internetových stránek a mobilních aplikací subjektů veřejného sektoru, a zákonu č. 99/2019 Sb.

V lednu roku 2019 byl u příležitosti 100. výročí oficiální statistiky v ČR spuštěn nový web www.stoletistatistiky.cz, který nabízí zajímavosti z historie statistiky, prezentuje dlouhodobý vývoj některých statistik od vzniku samostatného státu po současnost, ale poskytuje rovněž modernější způsob použití statistických dat v podobě infografik a zábavných kvízů. Další novinkou, která se

objevila na webu ČSÚ, je aplikace umožňující porovnání krajů v různých oblastech od roku 2000. Na konci roku 2019 probíhaly přípravy informační struktury webu plánované Dětské skupiny ČSÚ. Web bude spuštěn v průběhu roku 2020. Na podzim 2019 byla dokončena migrace databází využívaných redakčním systémem na vyšší verzi. Pro expertní uživatele statistických dat připravil ČSÚ aplikaci umožňující rychlý přístup ke strojově čitelným vybraným datům rychlých informací a časových řad ČSÚ; aplikace je nyní v pilotním provozu.

Návštěvnost webových stránek Českého statistického úřadu zaznamenala v roce 2019 oproti předchozímu roku pokles (navštěvnost v roce 2018 byla významně ovlivněna jednak volbou prezidenta České republiky, jednak volbami do zastupitelstev obcí).

Přes úvodní stránku internetové prezentace, která byla zobrazena celkem 8,8 milionkrát, prošlo 1,4 milionu návštěvníků (uživatelů) a zaznamenala 2,8 milionu návštěv. Průměrný uživatel si během své návštěvy prohlédl tři stránky a jeho návštěva trvala takřka tři minuty.

K nejnavštěvovanějším stránkám v roce 2019 patřily Výkazy, sběr dat; domovská stránka webové prezentace jako hlavní rozcestník a zdroj základních informací; Inflace, spotřebitelské

ceny; Obyvatelstvo, lidé; Elektronické pořizování výkazů (DANTE WEB); Statistiky; Klasifikace ekonomických činností (CZ NACE); Volná místa; Míra inflace. K přístupu na internetové stránky www.czso.cz používají uživatelé nejvíce počítač (76,6 % uživatelů), dále mobilní telefon (21,2 % uživatelů) a na tabletu si stránky zobrazila 2,2 % uživatelů. Za zmínku rovněž stojí, že kromě návštěvníků z České republiky si webové stránky Českého statistického úřadu relativně často prohlížejí i návštěvníci ze Spojených států amerických (58 tis. ročně), Indie (31 tis.), Německa (24 tis.) a Slovenska (16 tis.).

Veřejná databáze

Veřejná databáze (VDB) se osvědčila jako efektivní nástroj pro přípravu otevřených dat, roste i online využívání údajů VDB pro webové stránky úřadu. Aktivně se využívají i API pro přímý přístup uživatelů k datům. Během roku 2019 bylo do VDB uloženo 17 mil. nových údajů. Na konci roku tak bylo v databázi celkem 537 mil. aktuálních statistických údajů.

Z VDB bylo vygenerováno 138 nových distribucí datových sad se statistickými údaji. Během roku 2019 si uživatelé stáhli 30 tisíc datových souborů v otevřeném formátu, nejčastěji datové sady za obyvatelstvo, cizince a cestovní ruch. Zlepšila se aktuálnost dat ve VDB, zároveň s publikováním rychlých informací na webu ČSÚ jsou zveřejňována i data ve VDB a generována otevřená data.

Návštěvnost VDB se v porovnání s rokem 2018 během roku 2019 příliš neměnila. Celkově bylo zobrazeno 2,8 mil. stránek, což znamenalo mírný pokles proti roku 2018 (o 1,1 %). Snížila se míra okamžitého opuštění stránek o 4,6 %. Mírně klesl počet stránek na jednu relaci, dosáhl hodnoty 8,64 stránky. Oproti roku 2018 se zvýšil přístup prostřednictvím mobilních telefonů o téměř 20 % a naopak o 15 % poklesl počet uživatelů, kteří využívali přístup prostřednictvím tabletů. Zájem o jednotlivé sekce VDB zůstává ve srovnání s rokem 2018 téměř na stejné úrovni. Nejvíce zobrazení měla tabulka „Počet zaměstnanců a průměrné hrubé měsíční mzdy“ (45 tis.), na dalších místech byly tabulky s pohybem obyvatelstva (38 tis.) a s indexy cen (32 tis.) Celkově se také zlepšila odezva VDB (např. pokles průměrné doby načítání stránek o 2,5 %, pokles průměrné doby stahování stránky o 56,4 %).

Publikační činnost

V ČSÚ se každoročně sestavuje Katalog produktů, který obsahuje přehled všech plánovaných výstupů ČSÚ (např. publikací, rychlých informací, analýz, datových sad aj.). Katalog produktů je k dispozici na webových stránkách úřadu a nabízí uživatelům široké možnosti vyhledávání podle nejrůznějších kritérií – například podle územního členění, druhu publikace, skupiny statistik, data vydání apod. Všechny prezentované produkty jsou na internetových stránkách k dispozici zdarma.



Ke konci roku 2019 obsahoval Katalog produktů celkem 453 položek – kromě jiného 72 tištěných titulů, 21 druhů rychlých informací, mnoho datových sad, analýz a časových řad. Celkem bylo v roce 2019 publikováno 1 146 výstupů, nejvíce z oblasti statistiky cen (282), stavebnictví (110) a regionálních statistik (91). K nejžádanějším tištěným výstupům jednoznačně patřila v minulém roce mimořádná publikace **O složitém jednoduše aneb Nebojte se statistiky, nekouše**. Dále se jednalo již tradičně o Statistickou ročenku České republiky, případně o Demografickou ročenku České republiky.

Do Ústřední statistické knihovny se nově zaregistrovalo 23 čtenářů. Ke konci roku 2019 bylo evidováno 2 139 registrovaných uživatelů. V průběhu roku knihovnu navštívilo 732 lidí, kteří si vypůjčili, převážně k prezenčnímu studiu, celkem 2 168 publikací.

Poskytnuté služby

V roce 2019 bylo na pracovištích informačních služeb v ústředí i v krajských správách vyřízeno více než 9,7 tisíce zakázek, což je pouze o 0,6 tis. zakázek méně než v předchozím roce. Ačkoliv celkové počty požadavků zákazníků klesaly, zvyšuje se jejich náročnost. Odpovědi na jednodušší dotazy si totiž uživatelé díky snadné dostupnosti, rozsáhlosti a přehlednosti zveřejňovaných informací snadno sami najdou v uživatelsky příjemné podobě na internetu. I přes výrazné snížení cen řady produktů na začátku



roku přesáhly tržby za poskytnuté produkty a služby 1,2 mil. Kč. Největší část příjmů představoval již tradičně prodej dat z registru ekonomických subjektů (RES), dále pak zpracování náročných zakázek a poskytování mikrodát.

ČSÚ je již 16 let součástí sítě národních kontaktních center European Statistical Data Support (ESDS – Evropská data). V roce 2019 pracovníci ČSÚ vyřídili celkem 166 požadavků na data o celé Evropské unii nebo jejích jednotlivých státech a regionech. ■



VNĚJŠÍ KOMUNIKACE

ČSÚ v roce 2019 aktivně pokračoval v poskytování statistických informací veřejnosti a v šíření statistické osvěty. Využíval k tomu široké spektrum komunikačních nástrojů. Informace zveřejňoval na internetových stránkách a sociálních sítích, pořádal tiskové konference, vydával tiskové zprávy, časopisy a pokračoval v prezentaci výstupů statistických šetření formou vizualizace dat, mobilních aplikací či výstav a dalšími způsoby.



Media relations

V oblasti vnější komunikace uspořádal ČSÚ v roce 2019 celkem 23 tiskových konferencí. Vydáno bylo 79 tiskových zpráv, doplňovaných mnohdy i o zvukové záznamy vyjádření jednotlivých respondentů. Prostřednictvím tiskových sdělení pak upozorňoval média na aktuálně vydané Rychlé informace.

ČSÚ zaznamenal v médiích celkem více než 32 tisíc výstupů s odkazem na data úřadu, což je o 4 tisíce více než v roce 2018.

Nejvíce komunikátů bylo – 70,4 % – v roce 2019 publikováno na internetu, 27,5 % vydal tisk, 0,9 % odvysílaly televize a 1,2 % rádia. Tento výsledek však může být ovlivněn způsobem monitorování prostřednictvím agentury Newton Media, která nesleduje kontinuální vysílání některých stanic ani veškeré výstupy tiskových agentur či sociálních sítí.

V roce 2019 bylo ve sledovaných médiích zaznamenáno 4 168 citací 141 zaměstnanců ČSÚ. Nejčastěji byl citován předseda ČSÚ Ing. Marek Rojíček, Ph.D., celkem měl 578 citací. Denní přehled mediálních výstupů dostávají každý den e-mailem všichni zaměstnanci ČSÚ.

Časopisy ČSÚ

V roce 2019 bylo vydáno 10 čísel časopisu Statistika&My a 4 čísla odborných čtvrtletníků Statistika: Statistics and Economy Journal a Demografie.

V 17. ročníku soutěže firemních médií Zlatý středník, kterou každoročně vyhlašuje oborové sdružení PR Klub, získal v dubnu 2019 časopis Statistika&My ocenění RATED v kategorii G2C – časopis a noviny veřejné a státní správy. V této soutěži, která hodnotí firemní periodické i neperiodické tiskoviny určené k reprezentaci, uspěl časopis ČSÚ už osmým rokem v řadě. Časopisu Statistika: Statistics and Economy Journal aktualizovala citační databáze Scopus hodnotu indexu Citescore za rok 2018 na 0,21 a citačního indexu SJR na 0,125. Časopis Statistika&My přesahuje hranice běžného odborného firemního periodika a je jedním z důležitých nástrojů marketingové a komunikační strategie ČSÚ.

Časopis Demografie, revue pro výzkum populačního vývoje, který ČSÚ vydává již od roku 1959, si i v loňském roce zachoval obsahovou strukturu a přinesl řadu zajímavých statí, připomenul významná životní jubilea osobností nejen české demografie a informoval čtenáře o aktualitách, konferencích a podobně.



V roce 2019 také pravidelně (čtvrtletně) vycházel odborný recenzovaný (open access) časopis *Statistika: Statistics and Economy Journal*, který ČSÚ vydává již od roku 1964 (od roku 2011 pouze anglicky). Časopis si v databázi vědeckých recenzovaných periodik Scopus oproti předchozímu roku výrazně vylepšil hodnotu svých citačních indexů a nadále setrvává i ve Web of Science (databáze ESCI) a v dalších (například DOAJ, EBSCO, EconLit, ProQuest).

Sociální sítě

Úřad v roce 2019 pokračoval ve svém aktivním působení na sociálních sítích. Oficiální účet úřadu na Twitteru @statistickyurad sledovalo 16 200 uživatelů, což je asi o 2 100 více než v předchozím roce. Na Twitteru bylo v loňském roce zveřejněno 733 příspěvků (bez retweetů), což je o 13 % více než v roce 2018.

Nově ČSÚ založil rovněž profil na sociální síti Instagram, kde měl ke konci roku 2019 celkem 1 280 sledujících. Od května 2019 je ČSÚ aktivní také na sociální síti LinkedIn, kde veřejnosti představuje svou činnost, zveřejňuje nabídky pracovních příležitostí, infografiky, videa, pozvánky na tiskové konference a mnoho dalšího.

Na sociálních sítích byly zveřejňovány i poutavé infografiky zpracovávané při příležitostech významných dnů či výročí. Na české verzi webové encyklopedie Wikipedia úřad pravidelně aktualizoval informace o instituci, základní pojmy ze statistiky, statistické ukazatele apod.

Vedle zvukových nahrávek respondentů, jež byly součástí tiskových zpráv nebo tiskových sdělení, připravil ČSÚ pro média i širokou veřejnost audiovizuální záznamy zveřejněné na kanálu YouTube.

Zvyšování statistické gramotnosti

I v roce 2019 se Český statistický úřad aktivně zapojil do oslav Evropského dne statistiky, který připadá na 20. říjen. Na svých webových stránkách a sociálních sítích zveřejnil nejoblíbenější jména dětí narozených v lednu 2019. ČSÚ zpracoval i přehled neobvyklých jmen, která čeští rodiče dali svým potomkům, nejčastějších jmen dětí a rodičů v krajích.

Již popáté se úřad ve spolupráci s Vysokou školou ekonomickou v Praze podílel na organizaci národního kola Mezinárodní soutěže o nejlepší statistický plakát. Do soutěže se v minulém roce zapojilo 265 žákovských týmů z 37 základních a středních škol, které vytvořili celkem 37 plakátů. Vítězové národního kola byli vyhlášeni na slavnostní vernisáži výstavy nejlepších plakátů dne 27. února 2019 v ústředí ČSÚ v Praze.

Ve dnech 9.–12. května 2019 se ČSÚ zúčastnil také literárního festivalu a knižního veletrhu Svět knihy Praha. V rámci veletrhu se konal křest, autorské čtení a autogramiáda populárně naučné knihy o statistice s názvem *O složitém jednoduše* za účasti předsedy úřadu Marka Rojíčka, autorky publikace Terezy Košťákové a kmotra knihy Jakuba Fischera. Po celou



dobu konání veletrhu měl ČSÚ v prostorách Výstaviště Praha k dispozici také svůj informační stánek, kam zavítaly více než 2 tisíce návštěvníků.

Přímá prezentace výstupů

V roce 2019 bylo ve veřejně přístupných prostorách ČSÚ v Praze uspořádáno několik výstav, z nichž velký úspěch zaznamenala již tradiční výstava vítězných fotografií fotosoutěže My & Statistika, dále výstava graficky zpracovaných výsledků vzdělávacího projektu Minisčítání 2018, nejlepších statistických plakátů, akvarelů malířky Věry Hruškové, výstava o tom, co a jak úřad dělá, a výstava logotypu a jednotného vizuálního stylu připravovaného Sčítání lidu, domů a bytů 2021.

Velikonoční a vánoční trhy

Ve spolupráci s pěti charitativními organizacemi, chráněnými dílnami a dětskými domovy uspořádal ČSÚ v ústředí v Praze také již tradiční velikonoční a vánoční trhy. Výtěžek z prodeje výrobků putoval na dobročinné účely.

Století statistiky

V roce 2019 oslavil Český statistický úřad výročí 100 let od zrodu moderní české statistiky, které si připomněl dvěma akcemi. Dne 27. února 2019 uspořádal ve svém ústředí odborný seminář s řadou významných hostů. Projekt Století statistiky byl symbolicky uzavřen slavnostní recepcí, která se konala 19. září v Lichtenštejnském paláci za účasti předsedy vlády Andreje Babiše, vicepremiéra Karla Havlíčka, generální



ředitelky Eurostatu Mariany Kotzevy, předsedů statistických úřadů zemí V4 a dalších hostů. V rámci slavnostního večera byla udělena Cena předsedy ČSÚ za vynikající zásluhy a přínos v oblasti statistiky, kterou si odnesl emeritní předseda úřadu Jan Fischer.

Ocenění

Aktivitu ČSÚ na poli public relations ocenila i organizace PR Klub, která udělila úřadu 2. místo v kategorii PR tým roku v prestižní soutěži Mluvíci roku 2019. V porotě zasedlo 23 odborníků z oboru a novinářů, kteří obdrželi celkem 138 nominací ve 3 kategoriích. ■



MEZINÁRODNÍ SPOLUPRÁCE

ČSÚ působí v rámci Evropského statistického systému a zapojuje se do činnosti statistických orgánů OSN, OECD a dalších mezinárodních organizací a do spolupráce se statistickými úřady jiných zemí.



Evropská unie

V rámci Rady EU se ČSÚ účastnil přípravy právních předpisů v oblasti evropských sociálních a podnikových statistik a v oblasti statistiky migrace a mezinárodní ochrany. Zapojoval se i do přípravy programu pro jednotný trh, konkurenceschopnost podniků a evropskou statistiku na období 2021–2027 a do činnosti Podvýboru pro statistiku Hospodářského a finančního výboru Rady EU, který mj. připravil i tzv. podzimní statistický balíček obsahující oblasti, jimž by měla být v nadcházejícím období věnována pozornost a další úsilí v rámci spolupráce mezi Komisí a Radou ECOFIN, a také „závěry ke statistice“, které ECOFIN přijal na svém listopadovém zasedání.

Na pravidelných jednáních svolávaných Evropskou komisí / Eurostatem na všech úrovních (pracovní skupiny, výbory atd.) byly projednávány příprava a stav implementace právních předpisů, otázky metodiky a další aktivity v rámci Evropského statistického systému (ESS). Předseda ČSÚ zastupoval Českou republiku na jednáních Výboru pro ESS a na každoroční konferenci předsedů statistických úřadů (DGINS) pořádané v říjnu 2019 v Bratislavě, která se zaměřila na statistické implikace ekonomické globalizace. Nově se v roce 2019 ČSÚ zapojil např. do task force pro přípravu hodnocení plnění

Kodexu evropské statistiky členskými zeměmi EU (peer review), které bude zahájeno v roce 2021. V rámci spolupráce ESS s Evropským systémem centrálních bank se ČSÚ podílel na činnosti společných expertních orgánů. Pokračovalo zapojení ČSÚ do projektů finančně podpořených granty EU, vzdělávacích kurzů v zahraničí a dalších akcí. Na národní úrovni se ČSÚ zapojil do příprav na zajištění předsednictví v Radě EU, které bude ČR vykonávat v roce 2022.

Další mezinárodní organizace

Začátkem března 2019 se předseda ČSÚ zúčastnil výročního zasedání Statistické komise OSN v New Yorku, kde je klíčovým tématem již několikátý rok problematika dat a ukazatelů pro Agendu 2030 pro udržitelný rozvoj. V srpnu se zúčastnil světového statistického kongresu Mezinárodního statistického institutu (ISI) v Kuala Lumpur.

Zasedání Konference evropských statistiků EHK OSN, které proběhlo v červnu v Paříži a jehož se za ČR účastnil rovněž předseda ČSÚ, se věnovalo zejména dvěma tématům – novým zdrojům dat a jejich dostupnosti a nově vznikající úloze národních statistických úřadů coby možných správců dat pro národní vlády. Na expertní úrovni se v rámci této instituce účastnili zástupci ČSÚ během roku jednání v oblasti národních



úctů, demografických projekcí, měření chudoby nebo cílů udržitelného rozvoje. V rámci OECD se zástupci ČSÚ podíleli na práci odborných statistických orgánů (někde společně s OSN či Eurostatem) v oblasti statistiky inovací, digitální ekonomiky, národních účtů nebo zahraničního obchodu. Výroční zasedání Výboru pro statistiku a statistickou politiku OECD, kterého se účastnil i předseda ČSÚ, mělo na programu body zabývající se projektem OECD Going Digital, environmentálně-ekonomickou statistikou, indikátory kvality života či implementací doporučení OECD k dobré statistické praxi.

Technická asistence

V rámci dlouhodobé činnosti ČSÚ pokračoval v poskytování technické asistence do zahraničí s cílem přispět k další harmonizaci statistik v zemích nacházejících se v procesu ekonomické a společenské transformace včetně posílení jejich statistické infrastruktury. ČSÚ znovu spolupracoval se statistickým úřadem Severní Makedonie a v rámci evropských programů IPA v roce 2019 uskutečnil dvě expertní mise do Skopje na téma národních účtů a přijal čtyři studijní návštěvy



v Praze v oblasti národních účtů, zahraničního obchodu a cílů udržitelného rozvoje. V roce 2019 se ČSÚ zapojil do víceletého twinningového projektu pro Gruzii vedeného Statistics Denmark a financovaného z prostředků EU v několika oblastech – šetření v domácnostech, národní účty, cestovní ruch. Pro Turecký statistický úřad experti ČSÚ připravili a zrealizovali dvě studijní návštěvy v oblasti národních a sektorových účtů a jednu misi k zahraničnímu obchodu (financováno EU). V rámci technické asistence dále proběhly tři jednorázové studijní návštěvy v ČSÚ. Jednalo se o studijní návštěvu expertů z Arménie ke statistice cestovního ruchu (financováno z projektu Světové banky) a dvě návštěvy z Albánie k problematice odhadů nezjištěné ekonomiky a ke komunikační strategii při sčítání (financováno z prostředků EU).

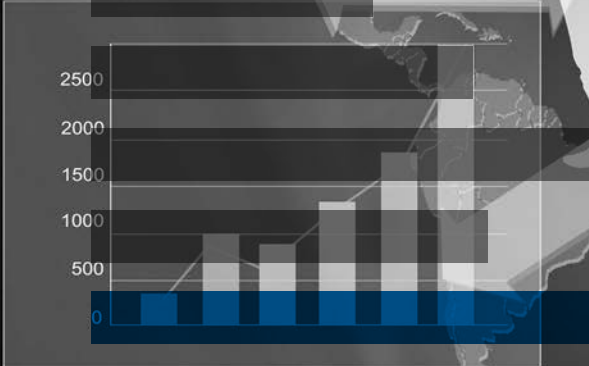
Bilaterální a multilaterální spolupráce

V rámci bilaterální spolupráce se Statistickým úřadem Slovenské republiky proběhla řada pracovních konzultací na vrcholové i pracovní úrovni. Setkání byla zaměřena na problematiku rozvoje národních statistických informačních systémů, evropská

témata (včetně předsednictví v Radě EU), sběr dat pro sčítání, cenové statistiky, podnikové statistiky a statistiky průmyslu, sociální statistiky, diseminaci, metodiku, registry, statistiku zemědělství a zahraničního obchodu. V návaznosti na loňské memorandum proběhla v roce 2019 schůzka se zástupci Statistics Korea za účelem konzultace další spolupráce, problematiky administrativních dat, sociální statistiky a jiných otázek. V září 2019 jednali v Praze vysocí představitelé statistických úřadů zemí Visegrádské skupiny (V4) o další spolupráci a následně se v závěru roku uskutečnil v ČSÚ mezinárodní workshop k tématu online sběru dat pro populační cenzy na expertní úrovni s rozšířenou účastí ze zahraničí i mimo V4. Pokračovala i přeshraniční spolupráce s kolegy z Německa, Polska a Rakouska orientovaná především na společnou prezentaci statistických dat o příslušných regionech.

Celkový počet výjezdů do zahraničí v roce 2019 byl 299. Zaměstnanci ČSÚ se při nich zúčastnili 220 akcí. V roce 2019 se v ČSÚ uskutečnilo celkem 25 zahraničních návštěv a jednání za účasti více než 110 zahraničních expertů. ■

search 🔍



ŘÍZENÍ LIDSKÝCH ZDROJŮ

[Redacted text]

[Redacted text]



Personální řízení bylo v roce 2019 zaměřeno na pokračující implementaci zákona č. 234/2014 Sb., o státní službě, ve znění pozdějších předpisů (dále jen ZSS). Rozhodujícími prvky tohoto procesu byla výběrová řízení na služební místa, především obsazení služebních míst zřízených pro projekt Sčítání lidu, domů a bytů 2021, služební hodnocení státních zaměstnanců a úřednické zkoušky. Důraz byl kladen i na zvyšování a prohlubování kvalifikace zaměstnanců a na trvalý rozvoj jejich odborných znalostí a schopností.



Pro rok 2019 byl stanoven limit počtu zaměstnanců ve výši 1 500 osob včetně zaměstnanců pro projekt SLDB, který byl od 1. 7. 2019 navýšen na 1 503 systemizovaných míst. Ke změně limitu počtu zaměstnanců došlo v důsledku změn systemizace pracovních a služebních míst v ČSÚ v souvislosti s projektem SLDB. Za rok 2019 činil průměrný přepočtený počet 1 402 zaměstnanců. K 31. 12. 2019 bylo v ČSÚ zaměstnáno celkem 1 450 fyzických osob, z toho bylo 1 090 žen.

V průběhu roku 2019 nastoupilo do ČSÚ celkem 233 nových zaměstnanců / státních zaměstnanců. Ke skončení pracovního či služebního poměru došlo u 105 zaměstnanců, a to ve 4 případech dohodou, v 8 případech výpovědí ze strany zaměstnance, ve 13 případech uplynutím doby určité, ve 41 případech na žádost státního zaměstnance podle § 73 ZSS, ve 14 případech ve zkušební době ze strany zaměstnance, v 16 případech ve zkušební době ze strany zaměstnavatele a v 1 případě úmrtím státního zaměstnance. Se 2 zaměstnanci byl skončen služební poměr z organizačních důvodů dle § 72 odst. 1 písm. d) ZSS. Do jiného služebního úřadu byli uvolněni 3 státní zaměstnanci. Se 3 zaměstnanci byl ukončen služební poměr dle § 74 odst. 1 písm. h) ZSS z důvodu dovršení 70 let věku. Skončení pracovního či služebního poměru z důvodu odchodu do důchodu nastalo u 38 zaměstnanců.

	2015	2016	2017	2018	2019
Počet zaměstnanců	1 345	1 321	1 303	1 329	1 450
z toho státní zaměstnanci	1 091	1 102	1 113	1 129	1 216
Podíl žen, %	76,4	76,5	76,4	76,2	75,2
Podíl VŠ, %	53,9	56	57,2	58,5	59
Průměrný věk	47,8	47,5	48	48,4	48,4
do 30 let	92	101	97	91	98
31–40 let	276	257	229	224	235
41–50 let	365	355	375	392	434
51–60 let	479	485	460	457	492
61 a více let	133	123	142	165	191

Dosažená hodnota míry fluktuace 7,3 % se oproti minulému roku zvýšila o 0,6 procentního bodu.



Výběrová řízení byla opakovaně vyhlašována převážně v Praze z důvodu celkové absence žadatelů. Výběrová řízení vyhlašovaná na služební místa v krajských správách byla stále co do počtu žadatelů úspěšnější a pozice se dařilo lépe obsazovat i bez jejich opakování.

Vysokoškolského stupně vzdělání dosáhlo 59 % zaměstnanců ČSÚ, podíl zaměstnanců se středním stupněm vzdělání (tj. střední školou s maturitní zkouškou a vyšší odbornou školou) činil 40,1 % z celkového počtu.

Stárnutí populace se odrazilo i ve věkové struktuře zaměstnanců ČSÚ. Průměrný věk zaměstnanců ČSÚ činí 48,4 roku. Věková struktura zůstává v posledních letech prakticky neměnná, nejvyšší podíl představují zaměstnanci ve věku 51–60 let a 41–50 let. Od roku 2016 se postupně zvyšuje počet zaměstnanců ve věku od 61 let.

Kurzy a vzdělávání

Vzdělávání zaměstnanců ČSÚ vycházelo z provedené analýzy a identifikace vzdělávacích potřeb. Všechny uskutečněné vzdělávací akce byly zaměřeny na prohlubování vzdělávání zaměstnanců v oblastech, které jsou důležité pro plnění jejich



pracovních/služebních úkolů. V roce 2019 se v ČSÚ uskutečnila řada odborných statistických kurzů, semináře k projektu SLDB, specializované statistické studium, školení z výpočetní techniky, kurzy pro terénní zaměstnance, aktivity související s implementací ZSS, krátkodobé odborné kurzy, jazykové kurzy, školení zaměřená na rozvoj manažerů atd.

V průběhu roku 2019 bylo uspořádáno 447 vzdělávacích akcí/běhů (včetně aktivit souvisejících s implementací ZSS a konferencí), kterých se zúčastnilo 4 603 osob. Převážná většina zaměstnanců (3 838) byla proškolená v učebnách a zasedacích místnostech ČSÚ (včetně krajských správ). Asi čtvrtinu kurzů (včetně aktivit souvisejících s implementací ZSS) zajišťovali zaměstnanci ČSÚ. Na speciální odborná školení byli zaměstnanci vysíláni do školicích firem mimo ČSÚ. Zahraničních kurzů se zúčastnilo 14 zaměstnanců.

V rámci implementace ZSS byla zaměstnancům poskytována podpora pro přípravu na úřednickou zkoušku. V loňském roce proběhly v ČSÚ prezenční semináře ke zvláštní a obecné části úřednické zkoušky a zároveň byl zaměstnancům nabídnut simulátor otázek a testu k obecné části. Pro obor služby č. 54

„Státní statistická služba“ se konala úřednická zkouška ve 22 termínech a absolvovalo ji 118 zaměstnanců ČSÚ a 2 účastníci z jiných resortů.

V roce 2019 hospodařilo oddělení vzdělávání a FKSP s prostředky ve výši cca 4 356 tis. Kč, přičemž každý zaměstnanec se v průměru zúčastnil cca 3 kurzů. Výdaje na vzdělávání jednoho zaměstnance činily cca 3 000 Kč. ■

Druh kurzu	Počet účastníků ¹⁾
Krátkodobé odborné kurzy ²⁾	4 386
Dlouhodobé kurzy	23
Jazykové kurzy	194
Celkem	4 603

¹⁾ vč. cizích

²⁾ vzdělávací akce kratší než 5 dnů vč. konferencí a aktivit souvisejících s implementací ZSS



HOSPODAŘENÍ

Rozpočet úřadu byl v roce 2019 ovlivněn pokračováním zajištění udržitelnosti dvou projektů spolufinancovaných z Integrovaného operačního programu, a to Redesign SIS v návaznosti na zavádění eGovernmentu v ČR a Úprava existující soustavy statistických registrů v návaznosti na vytvoření základních registrů VS, a zajištěním provozu projektu, který jako prvek kritické infrastruktury státu zajišťuje provoz Základního registru osob ROS. Dále bylo nutné zajistit rozpočtové krytí výdajů souvisejících s konáním voleb do Evropského



parlamentu a dalších vyhlášených voleb, výdajů na přípravné práce projektu Sčítání lidu, domů a bytů v roce 2021 a plnění dalších úkolů státní statistiky.

Údaje o rozpočtu příjmů a výdajů

Dne 19. prosince 2018 schválila Poslanecká sněmovna Parlamentu České republiky svým usnesením č. 420 zákon č. 336/2018 Sb., o státním rozpočtu České republiky na rok 2019.

Uvedeným zákonem byl pro kapitolu 345 – Český statistický úřad schválen rozpočet příjmů ve výši 12 005,00 tis. Kč a rozpočet výdajů ve výši 1 304 798,31 tis. Kč.

V průběhu roku 2019 povolilo Ministerstvo financí ČR celkovou úpravu rozpočtu kapitoly následně:

a) stanovený rozpis výdajů byl navýšen o 389 262,71 tis. Kč, protože nepokrýval výdaje na zabezpečení nových voleb, dodatečných voleb a opakovaného hlasování do zastupitelstev obcí, doplňovacích voleb do Senátu Parlamentu ČR, voleb do Evropského parlamentu, úhradu výdajů na realizaci aktualizované Koncepce integrace cizinců – Ve vzájemném respektu v roce 2019, prostředky na náklady spojené se zpracováním administrativních údajů ČSSZ za rok 2019 (Výkaz Nem-Úr 1-02), na úhradu nákladů Evropského výběrového šetření o zdraví za rok 2019, které je prováděno na základě nařízení Evropského parlamentu a Rady ES

1338/2008, výdaje na zabezpečení Sčítání lidu, domů a bytů v roce 2021 a výdaje na spolufinancování a předfinancování projektu „Mechanismy prosazování principů udržitelného rozvoje ve státní správě“ (zde došlo také k souvztažnému zvýšení příjmů a výdajů EU ve výši 621,62 tis. Kč).

b) rozpočet výdajů byl snížen o 19 083,16 tis. Kč z důvodu převodu prostředků na Ministerstvo vnitra na úhradu provozu informačního systému Registr osob ROS, převodu prostředků určených na SLDB 2021 zpět do kapitoly VPS (byly určeny obcím jako účelová dotace na krytí výdajů souvisejících s jejich spoluprací při přípravě SLDB 2021 v roce 2019) a převodu prostředků na Ministerstvo zdravotnictví v rámci projektu Provision of basic information on Purchasing Power Parities.

Po těchto úpravách činil **rozpočet příjmů 12 626,62 tis. Kč** a rozpočet výdajů po změnách 1 674 977,86 tis. Kč. Rozpočet výdajů byl dále navýšen o mimorozpočtové zdroje v celkové výši 203 545,85 tis. Kč, tj. o nároky z nespořitého výdajů (dále nároky), rezervní fond, převod z Fondu kulturních a sociálních potřeb (FKSP) a o prostředky připsané na příjmový účet v průběhu roku. **Konečný rozpočet výdajů**



činil 1 878 523,71 tis. Kč, z toho 97 720,04 tis. Kč výdaje na volby, 392 931,69 tis. Kč výdaje na SLDB 2021 a 1 387 871,98 tis. Kč na ostatní výdaje na zabezpečení plnění úkolů ČSÚ.

Podle druhového členění konečného rozpočtu výdajů tvořily platy, ostatní osobní výdaje, pojištění a přídělky do FKSP celkem 1 091 210,38 tis. Kč (58,09 %), věcné výdaje byly ve výši 580 379,78 tis. Kč (30,90 %), převody do rezervního fondu 3 439,13 tis. Kč (0,18 %) a kapitálové výdaje 203 494,42 tis. Kč (10,83 %).

Skutečně dosažené příjmy a čerpání výdajů

Příjmy

Rozpočtované příjmy byly plněny částkou 17 736,38 tis. Kč, tj. na 140,47 %.

Celkové příjmy v roce 2019 dosáhly 118,69 % výše příjmů vytvořených v roce 2018, přičemž absolutní nárůst o 2 792,75 tis. Kč v roce 2019 ve srovnání s rokem 2018 byl ovlivněn především vyššími neinvestičními transfery od Evropské unie o 2 153,27 tis. Kč a vyššími převody prostředků z FKSP 2 438,50 tis. Kč. Naopak příjmy z vlastní činnosti činily celkem 1 239,76 tis. Kč, což je o 1 413,05 tis. Kč méně než v roce 2018 a o 1 060,24 tis. Kč více, než předpokládal rozpočet po změnách na rok 2019. Vyšší než poloviční podíl na plnění



příjmů z vlastní činnosti mají nestandardní zakázky, jako jsou například výběry z databází, vytváření speciálních výstupů na míru, prodej dat pro vědecké a výzkumné účely. Na vývoj, resp. na pokles příjmů z vlastní činnosti má vliv neustále se zvyšující nabídka veřejně dostupných dat na webových stránkách ČSÚ a Eurostatu. Tento trend bude pokračovat i v dalších letech. Dále na začátku roku 2019 došlo ke změně cenové politiky ČSÚ a úřad se tak přiblížil standardům ostatních evropských států. Další okruh příjmů, tj. příjmy z pronájmu majetku, příjmy z prodeje nepotřebného majetku, přijaté sankční platby (smluvní pokuty a úroky z prodlení) a ostatní nedaňové příjmy, činily 895,83 tis. Kč. V porovnání s rokem 2018 je vykazovaná skutečnost vyšší o 298,18 tis. Kč, a to vlivem přijatých smluvních pokut. Kapitálové příjmy vykázány nebyly a ve srovnání s rokem 2018 činí rozdíl 15,75 tis. Kč. Další část celkových příjmů tvořily přijaté transfery, které byly plněny ve výši 15 600,79 tis. Kč. Ve srovnání s rokem 2018, kdy byly přijaté transfery vykázány ve výši 11 677,42 tis. Kč, bylo plnění vyšší o 3 923,37 tis. Kč.

Závazný ukazatel „ostatní nedaňové příjmy, kapitálové příjmy a přijaté transfery celkem“, který byl pro rok 2019 stanoven ve výši 3 060,00 tis. Kč, byl plněn nedaňovými příjmy bez přijatých transferů ve výši 2 135,59 tis. Kč. Z tohoto důvodu bylo dle § 25 odst. 1 písm. c) zákona č. 218/2000 Sb., o rozpočtových pravidlech, v platném znění, provedeno

v rozpočtovém systému ČSÚ vázání výdajů rozpočtu ČSÚ ve výši 924,41 tis. Kč.

Výdaje

Celkové **čerpání** výdajů v roce 2019 bylo ve výši **1 369 964,30 tis. Kč**, tj. 81,79 % z rozpočtu po změnách.

Z celkové částky čerpání výdajů činily běžné výdaje 1 283 243,85 tis. Kč (93,67 %) a kapitálové výdaje 86 720,45 tis. Kč (6,33 %). Ve srovnání s rokem 2018 bylo celkové čerpání výdajů vyšší o 203 121,59 tis. Kč. Běžné výdaje byly v roce 2019 ve srovnání s rokem 2018 vyšší o 170 831,66 tis. Kč, z toho běžné výdaje na provoz a činnost ČSÚ byly vyšší o 77 932,36 tis. Kč, volební výdaje byly nižší o 34 417,28 tis. Kč a čerpání prostředků na zajištění SLDB 2021 bylo vyšší o 127 316,58 tis. Kč. Čerpání kapitálových výdajů bylo v roce 2019 o 32 289,93 tis. Kč vyšší než v roce 2018.

Volby

V roce 2019 proběhly nové, dodatečné, opakované a doplňovací volby v osmi termínech. Jednalo se o nové volby do zastupitelstev obcí, dodatečné a opakované volby do zastupitelstev obcí, doplňovací volby do Senátu Parlamentu ČR a volby do Evropského parlamentu.



Z prostředků na zajištění běžných výdajů voleb ve výši 97 120,04 tis. Kč bylo **vyčerpáno 89 179,79 tis. Kč**, tj. 91,82 %, a to především na osobní výdaje, služby elektronických komunikací a programátorské a analytické práce, dále na energie, cestovné a drobný majetek pro ICT.

V roce 2019 bylo na úhradu volebních kapitálových výdajů v rozpočtu vyčleněno 600,00 tis. Kč, z toho na akci 045V011000027 – Rozvoj programové základny aplikačního vybavení pro volby, VIII. etapa bylo čerpáno 197,84 tis. Kč. Nevyčerpané prostředky budou využity po schválení novely volebních zákonů na pořízení instruktážního videopořadu pro odborná školení.

Sčítání lidu, domů a bytů v roce 2021 (SLDB 2021)

Na přípravné práce na zabezpečení projektu SLDB 2021 činil **konečný rozpočet celkem 392 931,69 tis. Kč**. Čerpání rozpočtu k 31. 12. 2019 bylo ve výši **140 849,10 tis. Kč**, tj. 35,85 % konečného rozpočtu, z toho běžné výdaje 130 453,80 tis. Kč a kapitálové výdaje 10 395,30 tis. Kč.

Z běžných výdajů bylo čerpání na mzdové výdaje v celkové výši 62 657,48 tis. Kč. Na nákupy materiálu byly vyčerpány prostředky ve výši 12 323,80 tis. Kč, z toho nákup nábytku ve výši 3 959,46 tis. Kč a nákup výpočetní techniky za 7 346,96 tis. Kč. Nákupy energií byly ve výši 1 116,76 tis. Kč.



Na nákupy služeb se čerpalo 46 232,91 tis. Kč. Největší podíl na čerpání služeb měla úhrada za služby České pošty, s. p., ve výši 36 180,28 tis. Kč, dále služby řízení, administrace a managementu projektu ve výši 6 198,88 tis. Kč, konzultační a právní služby ve výši 473,53 tis. Kč a servis a služby serverů a aplikací ve výši 732,88 tis. Kč. Na ostatní nákupy se k 31. 12. 2019 čerpalo ve výši 7 886,10 tis. Kč, z toho především nákup neinvestičního softwaru pro ICT ve výši 7 096,68 tis. Kč. Za ostatní položky, tj. náhrady mezd v době nemoci a nákup dálničních známek, bylo vydáno 236,74 tis. Kč.

Na **kapitálové výdaje** se vyčerpalo **10 395,30 tis. Kč**, a to za nákup osobních aut 9 568,43 tis. Kč, nákup licencí ArcGIS ve výši 363,00 tis. Kč a nákup manuálu jednotného vizuálního stylu 183,64 tis. Kč.

Nevyčerpané prostředky budou použity k plnění úkolů projektu SLDB 2021 v dalším období.

Provoz a činnost ČSÚ

Prostředky na výdaje v § 614600 – Český statistický úřad představují zdroje, z nichž jsou hrazeny výdaje spojené s provozem a činností vlastních pracovišť ČSÚ. **Konečný rozpočet**, po zahrnutí mimorozpočtových prostředků ve výši 81 612,89 tis. Kč, z toho 74 313,58 tis. Kč nároky,

rezervní fond 431,98 tis. Kč, prostředky 4 274,66 tis. Kč připisované na příjmový účet úřadu, prostředky z FKSP ve výši 2 592,67 tis. Kč, dosáhl **1 387 838,98 tis. Kč**. Čerpání bylo ve výši **1 139 707,45 tis. Kč**, tj. 82,12 % z konečného rozpočtu, z toho běžné výdaje činily 1 063 580,14 tis. Kč a kapitálové výdaje 76 127,31 tis. Kč.

Čerpání osobních výdajů bylo oproti roku 2018 vyšší o 56 993,23 tis. Kč a bylo způsobeno zejména nárůstem platových tarifů včetně příslušenství o 5 % od ledna 2019. Čerpání věcných výdajů bylo oproti roku 2018 vyšší o 18 353,06 tis. Kč. Tento rozdíl je ovlivněn především zvýšením výdajů o 6 805,47 tis. Kč za odměny za užití počítačových programů z důvodu jednorázového nákupu pronájmu Microsoft Windows 10 Enterprise, výdajů za nákup vody, paliv a energie o 205,48 tis. Kč především z důvodu vyšších vysoutěžených cen pro nákup elektrické energie na komoditní burze, výdajů za služby elektronických komunikací o 550,04 tis. Kč především z důvodu růstu výdajů na mobilní datové a hlasové služby a nárůstu výdajů za služby na zpracování dat o 15 276,85 tis. Kč.

V porovnání s rokem 2018 bylo vykázáno nižší čerpání u nákupů materiálu o 4 004,88 tis. Kč především z důvodu nižších výdajů za nábytek o 4 355,58 tis. Kč, kde se v roce 2018 čerpalo z účelových prostředků 3 983,94 tis. Kč

na nákup kancelářského nábytku a kancelářských židlí pro potřebu vybraných krajských správ. Nižší bylo také čerpání za konzultační, poradenské a právní služby o 548,88 tis. Kč především z důvodu menšího množství a méně závažných soudních sporů než v roce 2018 a za nákup ostatních služeb o 449,63 tis. Kč zejména z důvodu nedočerpání prostředků za služby eIDAS.

Na konci rozpočtového roku 2019 byl proveden převod finančních prostředků do rezervního fondu ČSÚ ve výši 3 439,13 tis. Kč, tj. oproti roku 2018 bylo převedeno více o 2 588,02 tis. Kč.

Kapitálové výdaje byly čerpány ve výši 76 127,31 tis. Kč. Ve srovnání s rokem 2018 došlo ke zvýšení o 29 458,18 tis. Kč. Nejvýznamnější dopad na navýšení kapitálových výdajů v roce 2019 mělo zajištění funkcionality IS Základní registru osob ROS, které představovalo nárůst výdajů oproti roku 2018 o 45 050,61 tis. Kč. Čerpání kapitálových výdajů na tomto projektu bylo ovlivněno především kompletní obměnou prvků technologické infrastruktury registru osob z důvodu ukončení podpory původní infrastruktury, pořízené v roce 2011, ze strany výrobce. Další vliv na čerpání kapitálových výdajů mělo neukončení některých výběrových řízení v roce 2019 nebo posunutí realizace některých akcí do roku 2020.

Programy spolufinancované ze zahraničí

Se spolupodílem EU financoval v roce 2019 ČSÚ z rozpočtových prostředků 1 projekt operačního programu Zaměstnanost ve výši 584,85 tis. Kč a 15 projektů Komunitárního programu – Statistický program ES (KP 2014+) ve výši 6 733,49 tis. Kč. Dále ČSÚ financoval z nároků nespotřebovaných výdajů 12 projektů KP 2014+ ve výši 4 185,15 tis. Kč. z prostředků poskytnutých na příjmový účet ze zahraničí a z rezervního fondu byly financovány projekty KP 2014+ ve výši 2 137,37 tis. Kč a dále mise a studijní návštěvy Twinning out a Mezinárodní kurz ESTP ve výši 2 486,76 tis. Kč. Celkem bylo na projekty spolufinancované EU v roce 2019 vyčerpáno 16 127,62 tis. Kč, z toho 11 873,34 tis. Kč z prostředků EU.

Z prostředků ze zahraničí **mimo EU** bylo vyplaceno celkem 82,51 tis. Kč, z toho z rezervního fondu bylo vyplaceno 13,88 tis. Kč na technickou asistenci Kyrgyzstán 2018 a z prostředků poskytnutých na příjmový účet bylo vyplaceno na technickou asistenci v Arménii 68,63 tis. Kč.

Z analýzy čerpání výdajů ve všech paragrafech podle druhového členění vyplývá, že osobní výdaje (platy, OOV, odstupné, odbytné, zákonné pojištění, přiděly do FKSP) v celkové výši 968 269,69 tis. Kč tvořily 70,68 % celkových výdajů. Věcné výdaje ve výši 311 535,03 tis. Kč se na celkovém čerpání rozpočtu podílely 22,74 % (nákup materiálů, energií a služeb). Převody do rezervního fondu činily 3 439,13 tis. Kč, tj. 0,25 %



celkového čerpání. Kapitálové výdaje ČSÚ byly v roce 2019 realizovány v rámci programového financování reprodukce majetku ČSÚ vedeného v Informačním systému programového financování EDS/SMVS v programu 045 01 – Rozvoj a obnova materiálně-technické základny ČSÚ od roku 2018 – a skutečné čerpání činilo 86 720,45 tis. Kč, tj. 6,33 % z celkových výdajů. K financování celkových výdajů bylo čerpáno celkem 1 272 952,35 tis. Kč rozpočtových prostředků a 97 011,95 tis. Kč mimorozpočtových prostředků.

Stav nároků z nespoteřovaných výdajů k 1. lednu 2020 činil celkem 662 989,58 tis. Kč, z toho 542 400,86 tis. Kč tvoří profilující výdaje, které zahrnují částku 128 521,94 tis. Kč na platy zaměstnanců na služebních místech, platy zaměstnanců v pracovním poměru a ostatní platby za provedenou práci, 5 404,41 tis. Kč na financování projektů KP 2014+ a 156,19 tis. Kč na operační program Zaměstnanost bez platů a OOV, částku 213 380,04 tis. Kč na akce evidované v IS EDS/SMVS a 194 938,28 tis. Kč na účelově určené běžné výdaje bez platů a OOV (volby, SLDB a jiné účelově určené výdaje). Neprofilující výdaje k 1. lednu 2020 činí 120 588,72 tis. Kč včetně příslušenství k platům (mimo příslušenství k platům a OOV projektů EU a voleb).

Stav zůstatku rezervního fondu k 31. prosinci 2019 ve výši 4 962,32 tis. Kč představuje prostředky určené k financování

projektů/grantů Komunitárního programu a technické asistence a ostatních zahraničních aktivit.

Finanční prostředky, které byly ČSÚ v roce 2019 stanoveny schváleným státním rozpočtem a při zapojení mimorozpočtových prostředků, byly čerpány v souladu s plněním úkolů úřadu, a to při dodržení rozpočtových předpisů a s důrazem na jejich hospodárné, efektivní a účelné vynakládání. ■





X MEDIA

LOADING IN

BUSINESS

SEARCH

WORLD

KONTAKTY

KONTAKTY V ÚSTŘEDÍ

Český statistický úřad

Na padesátém 81, 100 82 Praha 10
tel. ústředna: 274 051 111
www.czso.cz

Odpovědi na telefonické, e-mailové i písemné dotazy a zpracování informací podle individuálních požadavků; konzultace a poradenská činnost

tel.: 274 052 304, 274 054 345,
274 052 451, 274 052 757,
274 052 354
e-mail: infoservis@czso.cz

Prodejna publikací ČSÚ

tel.: 274 052 361
e-mail: prodejna@czso.cz

Předplatné a distribuce statistických publikací

tel.: 274 052 783, 274 052 733
e-mail: objednavky@czso.cz

Distribuce databází RES a RSO, specializované výběry

tel.: 274 052 733, 485 238 821
e-mail: resinfo@czso.cz

Evropská statistika (ESDS), mezinárodní srovnání

tel.: 274 052 347
e-mail: esds@czso.cz

SafeCentrum

e-mail: safecentrum@czso.cz

Ústřední statistická knihovna

tel.: 274 052 361
e-mail: knihovna@czso.cz

INFORMAČNÍ SLUŽBY V REGIONECH

Hl. m. Praha

Na padesátém 81, 100 82 Praha 10
tel.: 274 054 163, 274 054 223
e-mail: infoservispraha@czso.cz
www.praha.czso.cz

Středočeský kraj

Na padesátém 81, 100 82 Praha 10
tel.: 274 054 175
e-mail: infoservisstc@czso.cz
www.stredocesky.czso.cz

České Budějovice

Žižkova 1, 370 77 České Budějovice
tel.: 386 718 440
e-mail: infoserviscb@czso.cz
www.cbudejovice.czso.cz

Plzeň

Slovanská alej 36, 326 64 Plzeň
tel.: 377 612 108
e-mail: infoservisplzen@czso.cz
www.plzen.czso.cz

Karlovy Vary

Závodní 360/94, 360 06 Karlovy Vary
tel.: 353 114 525
e-mail: infoserviskv@czso.cz
www.kvary.czso.cz

Ústí nad Labem

Špálova 2684, 400 11 Ústí nad Labem
tel.: 472 706 176, 472 706 121
e-mail: infoservisul@czso.cz
www.ustinadlabem.czso.cz

Liberec

nám. Dr. Edvarda Beneše 585/26,
460 01 Liberec 1
tel.: 485 238 811
e-mail: infoservislibc@czso.cz
www.liberec.czso.cz

Hradec Králové

Myslivečkova 914,
500 03 Hradec Králové 3
tel.: 495 762 322, 495 762 317
e-mail: infoservis hk@czso.cz
www.hrdeckralove.czso.cz

Pardubice

V Ráji 872, 531 53 Pardubice
tel.: 466 743 480, 466 743 418
e-mail: infoservispa@czso.cz
www.pardubice.czso.cz

Jihlava

Ke Skalce 30, 586 01 Jihlava
tel.: 567 109 062, 567 109 073
e-mail: infoservisvys@czso.cz
www.jihlava.czso.cz

Brno

Jezuitská 2, 601 59 Brno
tel.: 542 528 115
e-mail: infoservisbrno@czso.cz
www.brno.czso.cz

Olomouc

Jeremenkova 1142/42, 772 11 Olomouc
tel.: 585 731 516, 585 731 511
e-mail: infoservisolom@czso.cz
www.olomouc.czso.cz

Zlín

ř. Tomáše Bati 1565, 761 76 Zlín
tel: 577 004 931, 577 004 935
e-mail: infoservis-zl@czso.cz
www.zlin.czso.cz

Ostrava

Repinova 17, 702 03 Ostrava
tel.: 595 131 230, 595 131 223
e-mail: infoservis_ov@czso.cz
www.ostrava.czso.cz



Český statistický úřad

Na padesátém 81
100 82 Praha 10

Kontakt

Odbor komunikace
tel.: (+420) 274 052 475
e-mail: michal.novotny@czso.cz

