



ČESKÝ  
STATISTICKÝ  
ÚŘAD

# VÝROČNÍ ZPRÁVA ZA ROK 2011

# OBSAH VÝROČNÍ ZPRÁVY 2011

<b>Úvodní slovo</b>	<b>03</b>
<b>Vedení úřadu</b>	<b>04</b>
<b>Obecná metodika a registry</b>	<b>06</b>
<b>Statistické zpracování</b>	<b>09</b>
<b>Produkční statistiky</b>	<b>10</b>
<b>Makroekonomické statistiky</b>	<b>12</b>
<b>Demografie</b>	<b>14</b>
<b>Volební statistika</b>	<b>15</b>
<b>Sčítání lidu, domů a bytů 2011</b>	<b>16</b>
<b>Produkty a služby</b>	<b>17</b>
<b>Mezinárodní spolupráce</b>	<b>20</b>
<b>Řízení lidských zdrojů</b>	<b>22</b>
<b>Hospodaření</b>	<b>24</b>
<b>Kontakty</b>	<b>26</b>



# ÚVODNÍ SLOVO

Společnost klade stále větší nároky jak na rozsah produkovaných dat, tak i na jejich kvalitu a včasnost. Tempo, se kterým se svět kolem nás mění, je velmi rychlé. Proto je důležité adekvátně a včasné reagovat na neustále vzrůstající požadavky uživatelů na národní i mezinárodní úrovni. Jsme v situaci, kdy je třeba dělat zásadní rozhodnutí tak, abychom byli připraveni reagovat na výzvy, které nás teprve čekají.

Uplynulý rok 2011 lze celkově charakterizovat jako náročné období, kdy ČSÚ čelil celé řadě výzev nejen po stránce odborné, ale i po stránce ekonomické. S určitým odstupem můžeme konstatovat, že z hlediska plnění prioritních úkolů, které definovaly základní směr rozvoje úřadu v krátkodobém i střednědobém horizontu, se jednalo o rok úspěšný.

Věřím, že postupná realizace prioritního úkolu v oblasti rozvoje statistických registrů umožní do budoucna zkvalitnit výběry a aplikovat sofistikovanější metody statistických postupů a modelování. Další prioritní úkol byl spojen s posílením využívání administrativních zdrojů dat. Za cíl si klade snížit administrativní zátěž spojenou se šetřeními ČSÚ náhradou nebo redukcí statistických zjišťování v oblasti ekonomických statistik a zkvalitnit výstupy statistických zjišťování využitím administrativních dat z daňových přiznání (DPH, FO, PO), informačního systému průměrného výdělku (ISPV) a plátců pojistného. I přes to, že tyto zdroje mohou obtížně nahradit statistická zjišťování, jedná se o velkou příležitost posílit spektrum disponibilních dat.

Revize národních účtů měla mimořádný charakter a byla reakcí na řadu požadavků ze strany jak národních, tak i mezinárodních institucí

na systém národních účtů České republiky. Dalším prioritním úkolem byl projekt desetiletí – Sčítání lidu, domů a bytů 2011. Vůbec poprvé v historii sčítání mohli obyvatelé ČR využít elektronických formulářů, jejichž prostřednictvím získal ČSÚ čtvrtinu všech sčítacích formulářů. Rada předběžných výsledků zveřejněných na konci roku 2011 měla široký společenský ohlas.

Za velmi důležité považuji i výsledky aktivit v oblasti rozvoje a tvorby dlouhodobých časových řad. Výsledky roční práce v této oblasti jsou významným základem pro další rozvoj.

Stejně jako v předchozích letech ČSÚ úspěšně pracoval na klíčových agendách spojených s naplňováním programu statistických zjišťování a na realizaci řady projektů financovaných Eurostatem a Evropskými strukturálními fondy. Zároveň probíhaly intenzivní práce v rámci rozvoje podpůrných oblastí. Jednou z nich se stala profesionalizace komunikace úřadu s médii významně přispívající ke zviditelnění práce našich zaměstnanců.

V oblasti organizačních změn proběhla rozsáhlá příprava ke zřízení nových Krajských správ ČSÚ od 1. 1. 2012.

Mezi další významné aktivity úřadu v roce 2011 patřilo zprofesionalizování procesu řízení veřejných zakázek, které přineslo řadu výsledků v podobě výhodnějších smluv se stávajícími i novými dodavateli.

Ráda bych touto cestou poděkovala všem zaměstnancům ČSÚ za pracovní úsilí, se kterým v průběhu roku 2011 přistupovali k plnění běžných, mimořádných a rozvojových aktivit v oblasti státní statistické služby České republiky.



**Iva Ritschelová**  
předsedkyně ČSÚ

# VEDENÍ ÚŘADU

Český statistický úřad je vysoce odbornou a moderní institucí s bohatou tradicí od roku 1969. Působnost ČSÚ, jeho činnost, práva a povinnosti upravuje zákon o státní statistické službě. Dlouhodobý rámec činnosti je definován systémem strategických cílů, jejichž postupné dosažení je směřováno prioritními úkoly každoročně stanovenými vedením ČSÚ.

## Mise ČSÚ

„Na základě získaných údajů vytvářet a poskytovat důvěryhodný konzistentní obraz o stavu a vývoji společnosti v návaznosti na vyvíjející se potřeby všech uživatelů služeb státní statistiky v podmínkách měnícího se prostředí. Za tím účelem koordinovat státní statistickou službu v České republice.“

## Vize ČSÚ

ČSÚ je moderní uživatelsky zaměřenou institucí, která:

- Vyznává základní hodnoty, jako jsou profesionalita, nezávislost, nestranost a otevřenost.
- Dosahuje vysoké úrovně kvality poskytovaných služeb určených širokému spektru uživatelů státní statistiky, uznává princip rovného přístupu všech uživatelů k informacím; statistika, kterou produkuje, je přístupná všem uživatelům. *(100 % výstupů z Katalogu produktů 2011 je zpřístupněno na internetu.)*
- Má důvěru a všeobecné uznání domácí i mezinárodní veřejnosti.
- Dosahuje při koordinaci státní statistické služby racionální dělby práce všech spolupracujících institucí. *(V roce 2011 využíval ČSÚ 94 administrativních zdrojů dat.)*
- Je uznávaným partnerem v mezinárodní spolupráci plně zapojeným do mezinárodních struktur, aktivně přispívá k rozvoji státní statistiky a k její harmonizaci v mezinárodním měřítku. *(V roce 2011 poskytl ČSÚ technickou asistenci celkem 6 zemím.)*
- Klade důraz na výkonnost a inovace vnitřních procesů. *(Výsledkem řešení prioritní ho úkolu z roku 2011 je nahrazení ročního zjišťování u téměř 28 000 malých ekonomických subjektů vybraných produkčních odvětví. P 4-01 statistickým modelem na bázi administrativních zdrojů dat.)*

- Dosahuje vysoké efektivnosti při využívání všech dostupných zdrojů, přitom snižuje zatížení respondentů. *(Oproti roku 2010 došlo ke snížení administrativní zátěže podnikatelů o 9,4 %.)*
- Opírá se o vysoce motivované kvalifikované odborníky, pro které vytváří odpovídající pracovní podmínky. *(V roce 2011 bylo na ČSÚ zorganizováno 194 vzdělávacích akcí.)*
- Využívá moderní informační a komunikační technologie. *(V rámci Sčítání lidu, domů a bytů 2011 celkem 25,5 % sčítacích formulářů přišlo v elektronické podobě.)*
- Je integrální součástí informačního systému veřejné správy a aktivně se podílí na jeho vytváření. *(V roce 2011 navštívilo webové stránky úřadu 2 235 492 unikátních návštěvníků.)*
- Podílí se na rozvoji statistiky jako vědní disciplíny. *(ČSÚ aktivně spolupracuje s 20 organizacemi z akademické a výzkumné sféry ČR.)*

## Strategické cíle ČSÚ

- Maximalizovat užitek a komfort uživatelů.
- Zvyšovat prestiž ČSÚ na národní a mezinárodní úrovni.
- Optimalizovat zátěž respondentů při zachování kvality výstupů.
- Zvyšovat efektivnost procesů a produktivitu práce, inovovat statistický informační systém.
- Trvale motivovat a profesně rozvíjet zaměstnance.

## Předsedkyně úřadu

Funkci předsedkyně ČSÚ zastává doc. Ing. Iva Ritschelová, CSc., která byla jmenovaná preziden-



tem republiky v září roku 2010. Základní charakteristikou funkce předsedkyně ČSÚ je nestrannost a apolitičnost zaručující maximální objektivnost a důvěryhodnost statistických dat produkovaných úřadem. Záruky této nestrannosti jsou dány právním řádem ČR. Předsedkyně se při výkonu státní statistické služby řídí zákony a ostatními právními předpisy, uplatňuje odborná hlediska, požadavky na praktické využití a profesionální etiku a používá vědecké metody statistické práce.

## Poradní orgány předsedkyně

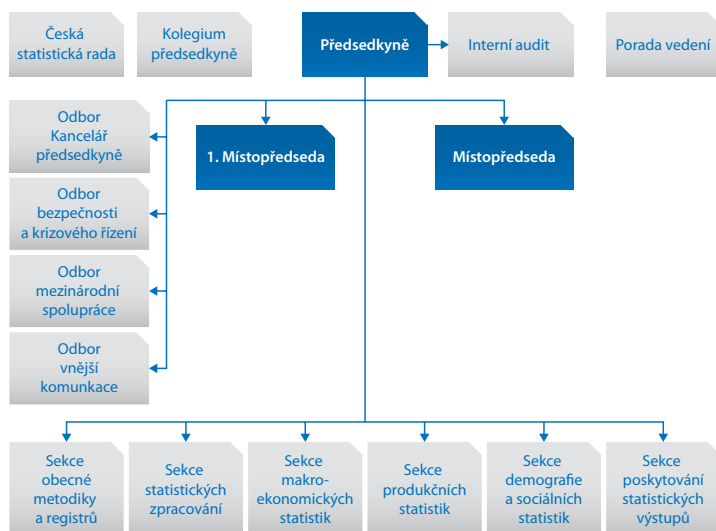
Stálými poradními orgány předsedkyně ČSÚ jsou Česká statistická rada, Kolegium, Porada vedení, Vrcholový štáb voleb a Krizový štáb.

- Česká statistická rada projednává program statistických zjišťování; její další úkoly a způsob práce upravuje statut, který vydává předsedkyně. Členové rady jsou jmenováni z řad odborníků statistické teorie a praxe.
- Kolegium předsedkyně je nástrojem strategického řízení ČSÚ; projednává zejména koncepční materiály týkající se státní statistické služby a návrhy rozhodnutí, která mají ovlivnit podstatným způsobem činnost, vnější vztahy, řízení nebo strukturu ČSÚ.

- Porada vedení je organizačním nástrojem operativního řízení ČSÚ; projednává návrhy rozhodnutí, konkrétní úkoly, postupy a koordinaci činností vyplývajících pro jednotlivé útvary ČSÚ z těchto rozhodnutí.
- Vrcholového štáb voleb připravuje a realizuje zpracování výsledků voleb a jejich veřejné prezentace, projednává legislativní, metodické, organizační, technické, personální a rozpočtové záležitosti spojené s těmito činnostmi.
- Krizový štáb je organizačním nástrojem krizového řízení ČSÚ; projednává řešení situací souvisejících s vyhlášením nouzového stavu, stavu ohrožení, s hrozbou vzniku krizové situace nebo jinými závažnými situacemi, které se dotýkají bezpečnostních zájmů ČSÚ.

## Organizační struktura

Na konci roku 2011 měla organizační struktura ČSÚ pět úrovní liniového řízení. Předsedkyně bezprostředně řídí především statistické útvary. Útvar 1. místopředsedy zajišťoval technicko-hospodářské agendy. V působnosti místopředsedy byly soustředěny agendy voleb a tzv. „projektu desetiletí“ Sčítání lidu, domů a bytů 2011.



Stav k 31. 12. 2011

# OBEČNÁ METODIKA A REGISTRY

Činnosti v oblasti obecné metodiky a statistických registrů tak, jako v předchozích letech, byly významně spojeny s řešením prioritních úkolů úřadu a jeho rozvojovými projekty. Obecná metodika byla také významně zapojena do řešení projektu „Redesign statistického informačního systému“, od kterého se očekává zásadní modernizace nástrojů využívaných v celém statistickém produkčním procesu.

## Základní registr osob (ROS)

Český statistický úřad, jako správce základního registru právnických osob, podnikajících fyzických osob a orgánů veřejné moci (dále jen „registr osob“ nebo ROS), již třetím rokem pracuje na jeho vybudování s cílem uvést registr k 1. 7. 2012 do rutinního užívání. Tento registr je nedílnou součástí systému základních registrů veřejné správy a je budován jako nadstavba nad agendovými informačními systémy užívanými jednotlivými orgány veřejné moci, vede aktuální referenční údaje o osobách a je naplňován a aktualizován prostřednictvím oprávněných editorů tzv. agendových míst.

V roce 2011 bylo schváleno Nařízení vlády č. 161/2011 Sb. o stanovení harmonogramu a technického způsobu provedení opatření podle § 64 až 68 zákona o základních registrech, které stanovilo konkrétní postup při přípravě základních registrů. Nařízením byly vymezeny postupy týkající se přípravy dat pro naplnění základních registrů, byl upřesněn způsob připojení agendových informačních systémů editorů do systému základních registrů a byly stanoveny termíny pro naplnění registru reálnými daty a termíny pro připojení k systému základních registrů vybranými důležitými uživateli. Práce na vývoji ROS probíhaly v souladu s přijatým harmonogramem, a to i přesto, že v navazujících projektech, zvláště v Informačním systému Základních registrů, Základním registru obyvatel a Základním registru práv a povinností, došlo k výraznému zpoždění realizace a implementační práce byly zahájeny až v roce 2011.

Činnosti při budování ROS byly zaměřeny na přípravu aplikací pro správu a vedení ROS, tedy vlastního informačního systému ROS (IS ROS), a integrovaného agendovaného informačního systému (IAIS ROS). Byla dokončena příprava základního pilotního provozu IS ROS a instalace potřebného hardwaru a software v prostorách ČSÚ, instalace apli-

kačního vybavení pro IS ROS, zprovoznění datové komunikace s informačním systémem základních registrů a bylo zahájeno testování. Postupně byla od jednotlivých agentových míst získávána data, která byla ověřována. Zpětně byly agendovým místům předávány zprávy o kvalitě údajů, které sloužily k následnému odstraňování nedostatků v datech na straně agendových míst. Ve spolupráci s dodavatelem byly Ministerstvu vnitra ČR a Správě základních registrů poskytovány podklady pro přípravu zajištění datových center pro základní registry.

## Obecná metodika a klasifikace

V této oblasti byla v roce 2011 zajištěna dvojitá aktualizace Číselníku zemí (CZEM), a to sdělením ČSÚ č. 167/2011 Sb. a sdělením ČSÚ č. 361/2011 Sb., dále byla aktualizována Klasifikace územních statistických jednotek (CZ NUTS) sdělením ČSÚ č. 241/2011 Sb. s účinností od 1. srpna 2011 a se stejnou účinností byl sdělením ČSÚ č. 412/2011 Sb. aktualizován rovněž Číselník měn a fondů (ČMF). Uvedené sdělení a klasifikace jsou k dispozici na webových stránkách úřadu v záloze Klasifikace, číselníky.

Rozsah zpravodajské povinnosti respondentů byl v roce 2011 opět redukován, a to v souvislosti se zrušením sedmi statistických zjišťování (Průměr 3-01, Poj 3a-04, Poj 3b-04, Pen 3a-04, Pen 3b-04, TI 2010 a AGC 2010). Čtyři zjišťování z oblasti finančního zprostředkování bylo možné zrušit na základě přebírání dat z administrativního zdroje České národní banky. Naopak nově bylo zařazeno souhrnné zjišťování PenPoj 3-04 a na základě požadavků evropského nařízení bylo také zařazeno jednorázové zjišťování o vzdělávání dospělých VZ 2011. Administrativní zátěž respondentů klesla oproti roku 2010 o 9,4 %.

Pozornost byla věnována přípravě popisu agend veřejné správy a jejich rozpadu do detail-





ních činností. ČSÚ navrhnul do tohoto systému zařadit především agendu Státní statistické služby, Správy základního registru osob, Sčítání lidu, domů a bytů a ve spolupráci s Ministerstvem vnitra ČR Zpracování volebních výsledků. Kromě popisu této agendy byl připraven detailní přehled činností a byly započaty kroky pro ohlášení a registraci těchto agend v informačním systému Registru práv a povinností. Celý proces bude v iniciační fázi dokončen v I. pololetí roku 2012 a poté budou údaje průběžně aktualizovány.

### **Statistický metainformační systém (SMS)**

Stejně jako v předchozích letech byly činnosti v této oblasti zaměřeny na úplnost a aktuálnost obsahu SMS a rozvoj funkčnosti statistického metainformačního systému. Systém byl využit při metadatovém popisu údajů Sčítání lidu, domů a bytů 2011 (SLDB). V subsystému Klasifikace a číselníky proběhla rozsáhlá revize číselníků pro popisy vstupních informací a požadovaných výstupů. Práce v subsystémech Ukazatelé a Statistické úlohy byly zaměřeny na metadatový popis dat, kontrolní operace a autokorekce zjištěných chyb, dále na specifikace agregačních algoritmů pro zpracování předběžných a definitivních výsledků SLDB.

Vypracované metadatové popisy sloužily jako vstupní informace pro zpracování předběžných výsledků SLDB prezentovaných v prosinci 2011 veřejnosti. Pokračovaly práce i na metadatových popisech statistických informací v dalších statistických oblastech – energetika, cestovní ruch, odpady, využívání licencí a kultura. Souběžně s těmito aktivitami byly vypracovány funkční specifikace nových subsystémů SMS, a to subsystémy Kvalita statistických dat a procesů, Diseminace a Časové řady.

V roce 2011 bylo zahájeno pravidelné plnění datového skladu údají krátkodobých a strukturálních ročních ekonomických statistik, vybraných úloh ekonomických statistik a předběžnými daty Sčítání lidu, domů a bytů 2011. Do datového skladu byla také ukládána vybraná administrativní data a statistické registry. Byla vytvořena pilotní datová tržiště, na kterých byly ověřeny postupy jejich konstrukce a způsoby prezentace dat pro věcně příslušné statistické odbory a národní účty. Rozvoj veřejné databáze umožnil propojení dat a metadat uložených ve statistickém metainformačním systému a datovém skladu. Byl otestován způsob sdílení údajů datového skladu a veřejné databáze, tento způsob bude dále použit i pro ostatní statistické úlohy.

## Statistický informační systém

Projekt Redesignu statistického informačního systému byl v roce 2011 částečně přehodnocen a byly redukovány některé jeho výstupy bez dopadu na indikátor úspěšnosti projektu. Projekt využívá prostředků ze strukturálních fondů EU v rámci Integrovaného operačního programu a jeho rozpočet byl oproti původní žádosti snížen téměř o 15 %. Na základě upravených výstupů projektu byla zahájena příprava zadávacích dokumentací a připravována potřebná výběrová řízení. Cílem tohoto projektu je inovace produkčního prostředí Českého statistického úřadu s dopadem do snížení zátěže respondentů a zvýšení kvality i dostupnosti statistických informací pro externí a interní uživatele statistického informačního systému. Výstupy projektu pokrývají především technologie, tvorbu nových nástrojů a pořízení potřebných investic do výpočetní infrastruktury. Související obsahová část statistického informačního systému je řešena vlastními kapacitami ČSÚ.

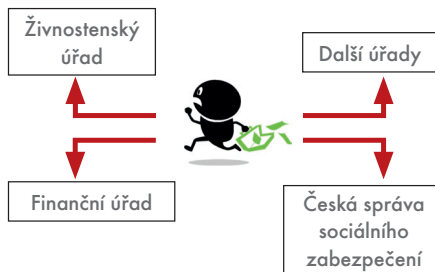
## Registry

Mezi významné aktivity roku 2011 v oblasti registrů patřilo zahájení prací na projektu zaměřeném na vytvoření soustavy vzájemně provázaných statistických registrů se zohledněním vazeb k základním registrům veřejné správy. Tento projekt využívá prostředků ze strukturálních fondů EU v rámci Integrovaného operačního programu. Cílem projektu je navázat statistické registry na soustavu základních registrů veřejné správy a získat tak úplné a správné údaje o populacích vedených ve statistických

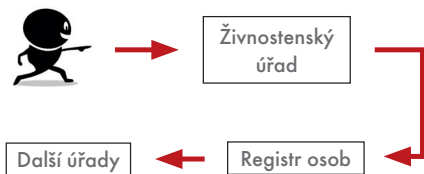
registrech a vytvořit kvalitní základ pro další využití statistických registrů. V rámci tohoto projektu budou odstraněny duplicitně vedené údaje v jednotlivých registrech a databázích a budou vytvořeny podmínky pro vznik nových kombinovaných dat. Celá soustava statistických registrů by měla umožňovat vzdálenou správu gestorovaných prvků pro základní registry (ČSÚ je správcem základních sídelních jednotek pro základní registr územní identifikace, adres a nemovitostí) a měla by se podílet na plnění povinností úřadu na poli národního, resp. evropského geoportálu. Soustava statistických registrů se stává významným komunikačním prvkem mezi základními registry veřejné správy a na ně napojenými agendovými informačními systémy.

Důležitou součástí projektu je i zajištění dalšího rozvoje obsahu Registru ekonomických subjektů v oblasti skupin podniků ve spolupráci s Eurostatem. V rámci Eurostatu je realizován projekt na tvorbu mezinárodních skupin podniků EGR (Euro-Groups Register). Integrace dat statistických registrů a dat EGR, zavedení standardů a kontrol pro oboustrannou výměnu dat mezi Soustavou statistických registrů (SSREG) a EGR, vytvoření nástrojů pro práci s daty EGR a zpřístupnění dat EGR pro externí systémy zpracovávající statistická data patří mezi další výstupy projektu. Práce na projektu jsou rozvrženy tak, aby do poloviny roku 2013 byla provedena integrace statistických registrů, byly vytvořeny nové funkcionality aplikačního vybavení a bylo možné využívat napojení na základní registry veřejné správy.

### Před zahájením provozu základních registrů:



### Po zahájení provozu základních registrů:





# STATISTICKÉ ZPRACOVÁNÍ

Oblast statistického zpracování byla do konce roku 2011 v ČSÚ organizačně rozdělena podle způsobu získávání statistických informací od respondentů do odborů terénních zjišťování a do odborů statistického zpracování. Odbory terénních zjišťování zajišťovaly sběr dat za příslušné území, odbory statistického zpracování dle odvětvové příslušnosti za celou ČR.

Univerzální tazatelé odborů terénních zjišťování používali pro zajištění šetření v domácnostech, cenové statistiky a sběru dat za fyzické osoby za zemědělskou statistiku především formu osobního rozhovoru. Pro vstupní statistické zpracování využívali v různé míře moderní metody běžně používané statistickými institucemi v Evropě. Zejména se jednalo o elektronické dotazníky s interaktivními kontrolami (CAPI), které slouží pro osobní i telefonické rozhovory s respondenty (zhruba o 2/3 standardních šetření u domácností a 100 % šetření spotřebitelských cen).

V roce 2011 byly domácnosti osloveny jak standardními typy šetření, tj. statistikou rodinných účtů, výběrovým šetřením pracovních sil, cestovního ruchu, šetřením o využívání informačních a komunikačních technologií a šetřením o příjmech a životních podmínkách domácností (EU SILC), tak i šetřeními mimořádnými. V rámci zjišťování o pracovních silách byl zařazen tzv. ad hoc modul zaměřený na zaměstnávání zdravotně postižených. Zároveň proběhlo šetření o celoživotním vzdělávání dospělých (AES), které bylo provedeno poprvé dle Nařízení Evropské komise a Rady EU.

Celkem navštívili tazatelé více než 59 tis. vybraných bytů, v nichž proběhlo téměř 320 tis. rozhovorů s jednotlivými členy domácností včetně opakovaných rozhovorů u panelových šetření. Vzhledem k tomu, že šetření u domácností jsou pro respondenty v ČR dobrovolná, je toto množství získaných odpovědí považováno za dostatečně kvalitní vstup pro další zpracování. Ve 4. čtvrtletí se uskutečnilo pilotní šetření „Participace v neformálním vzdělávání“.

Odbory statistického zpracování zabezpečovaly zpracování dat za podnikající ekonomické subjekty a za vládní a neziskové instituce. Sběr dat probíhal s využitím papírových nebo elektronických formulářů. V roce 2011 vzrostl podíl elektronicky

zaslaných výkazů od respondentů na více než 40 %.

Na základě vyhlášky s Programem statistických zjišťování stanovil ČSÚ ve zpracovatelském roce 2011 ekonomickým subjektům, které působí v ČR, výkaznickou povinnost ke 119 statistickým výkazům. Tyto výkazy pokrývají potřeby vstupů pro jednotlivé statistické uživatele.

V návaznosti na Prioritní úkoly ČSÚ (snižování administrativní zátěže respondentů) nebyl již v roce 2011 zpracováván Roční statistický výkaz P 4-01 pro malé ekonomické subjekty vybraných produkčních odvětví. Výstupy byly zajištěny modelováním a z administrativních zdrojů dat (AZD). Další novou aktivitou bylo přebírání dat prostřednictvím Informačního systému o platu a služebním příjmu Ministerstva financí ČR jako vstupní data do statistického výkazu Práce 2-04. V roce 2011 se uskutečnilo na základě Nařízení Evropské komise a Rady EU v téměř 10 tisících podnicích mimořádné povinné statistické zjišťování o odborném vzdělávání zaměstnanců v podnicích.

Po započtení počtu výkazů s vícenásobnou periodicitou bylo zpracováno celkem 746 tis. výkazů (bez hlášení pro statistiku obyvatelstva a výkazů za organizační statistiku). Bylo dosaženo průměrné návratnosti vyplněných formulářů ve výši 83 %. Co se týká počtu tzv. unikátních respondentů, oslovil ČSÚ v loňském roce podnikovými výkazy 164 558 respondentů.

**Všechny informace**, včetně aktuálních změn ve výkazech, mohli respondenti získat na webových stránkách [www.vykazy.cz](http://www.vykazy.cz), která byla vytvořena za účelem zjednodušení orientace respondentů ve statistických výkazech, metodických a technických informacích včetně kontaktů na jednotlivá zpracovatelská pracoviště. Zároveň zde našli i přímé odkazy k předkládání statistických výkazů a elektronickému sběru dat.

# PRODUKČNÍ STATISTIKY



## Průřezové podnikové statistiky

V roce 2011 byl zrušen výkaz P 4-01 určený pro fyzické osoby – podnikatele. ČSÚ tím přímo snížil administrativní zátěž téměř třiceti tisícům malých podnikatelských subjektů. Data získávaná do roku 2010 prostřednictvím výkazu P 4-01 jsou od roku 2011 nahrazována statistickým modelem založeným na dostupných administrativních datech (především daňová přiznání k dani z příjmu fyzických osob, daňová přiznání k DPH a údaje České správy sociálního zabezpečení) v kombinaci se zjišťováním vybraných ukazatelů u právnických osob P 5-01.

V rámci úlohy P 5-01, určené pro právnické osoby, bylo v roce 2011 úspěšně otestováno použití verifikovaných administrativních dat (daňová přiznání k dani z příjmu právnických osob, daňová přiznání k DPH a údaje České správy sociálního zabezpečení) u populace jednotek nezahrnutých do výběrového souboru (VS) úlohy (cca 180 tisíc jednotek).

Pokračovaly práce na popisu statistických proměnných v rámci statistického metainformačního

systému (SMS). Na základě mezinárodních zkušeností byl upraven obsah ročního statistického výkazu v průmyslu, který je zaměřen na sledování produkce průmyslových výrobků a služeb. V souvislosti s plánovaným spuštěním provozu základních registrů byly na úseku statistiky bytové výstavby započaty přípravné práce na úpravě výkazu poskytujícího informace o dokončených budovách a bytech. Úspěšně bylo provedeno zpracování výsledků za stavební práce v regionálním třídění, které dříve provádělo Ministerstvo průmyslu a obchodu ČR.

Dále byl připraven dotazník pro zmapování rozsahu a struktury maloobchodního prodeje realizovaného přes internet. Výsledky budou k dispozici v druhé polovině roku 2012.

## Energetika

Na úseku statistiky energetiky dále pokračovaly práce na zajištění, zkvalitnění a rozšíření datové základny potřebné k plnění požadavků, které vyplývají z Nařízení o energetické statistice. Na zá-



kladě nově získaných informací z administrativních zdrojů dat byly zpřesňovány výsledky za statistiku ropu a ropných produktů.

### **Cestovní ruch**

Ve spolupráci s Českou národní bankou byl úspěšně dokončen projekt „Improvement of Consistency between BoP and Tourism Statistics“ realizovaný v rámci programu MEETS. Projekt přinesl nové podněty ke zkvalitnění metodického a koncepčního rámce, k systému datových zdrojů a zdokonalení způsobu sestavování platební bilance mezinárodního pohybu osob (MPO) a statistiky cestovního ruchu a zároveň doporučil způsoby řešení stávajících problematických oblastí. Hlavním publikačním výstupem projektu je podrobný metodický popis k tvorbě platební bilance Ministerstva průmyslu a obchodu v České republice.

Bylo schváleno Nařízení Evropského parlamentu a Rady Evropské unie č. 692/2011 o evropské statistice cestovního ruchu, kterým se ruší Směrnice Rady 95/57/ES.

Pokračovala věcná a metodická spolupráce na projektech organizovaných Ministerstvem pro místní rozvoj ČR a financovaných ze strukturálních fondů. Týkala se zkvalitnění údajů o cestovním ruchu a obsahovala přípravu cenzu ubytovacích zaří-



zení a zjišťování o cestovních kancelářích, agenturách a incentivním cestovním ruchu.

### **Zemědělská statistika**

V roce 2011 pokračovalo zpracování mikrodat získaných ze zjišťování Agrocenzus 2010 a SAPM 2010. Byly propočteny základní parametry pro Typologii farem (podle výrobního zaměření a hospodářské velikosti farem). V září byly publikovány první agregátní výsledky Agrocenzu a proběhla řada tiskových konferencí na centrální a regionální úrovni. V závěru roku byla zaslána databáze mikrodat Agrocenzu do Eurostatu a započaly práce na Metodické zprávě. Byla zahájena příprava a vytvářeny předpoklady pro realizaci Ovocnářského cenzu 2012.

### **Životní prostředí**

Pokračovaly metodické a další práce související s rozšířením statistiky odpadů o problematiku statistiky druhotných surovin a v souvislosti se změnou – přechodem na úspornější „rotační model“.

V oblasti statistiky Environmentálních hospodářských účtů došlo k přijetí Nařízení Evropského parlamentu a Rady Evropské unie č. 691/2011. Na základě této legislativy byly vytvořeny a reportovány do Eurostatu 2 moduly – Materiálové toky a Environmentální daně a poplatky.

V roce 2011 byly úspěšně ukončeny 3 mezinárodní pilotní projekty (environmentální služby a zboží, statistika vody, environmentální daně a poplatky).

V závěru roku ČSÚ spolupracoval na vytvoření obsahu (vybrané indikátory) pro publikaci „Green growth“ v ČR.

### **Peněžnictví a pojišťovnictví**

Byla uzavřena dílčí dohoda mezi ČSÚ a Českou národní bankou (ČNB), která upravuje a definuje zásady a rozsah spolupráce obou institucí při zajištění statistických dat za odvětví peněžnictví a pojišťovnictví. Na základě této dohody byl připraven projekt Využití administrativních dat ČNB, který konkrétně znamenal zrušení čtyř statistických zjišťování u vybraných finančních institucí a jejich nahrazení údaji přebíranými z datového fondu ČNB. Výsledkem bylo jednak snížení administrativní zátěže respondentů v tomto sektoru, snížení provozních nákladů na straně ČSÚ a také odstranění možných nekonzistencí mezi údaji ČSÚ a ČNB.

# MAKROEKONOMICKÉ STATISTIKY

Ve statistice národních účtů se práce zaměřily na dokončení revize ročních, čtvrtletních a regionálních účtů. Na konci září byla publikována časová řada ročních národních účtů od roku 1995, kterou v prosinci doplnily údaje ve čtvrtletní periodicitě a také v regionálním členění.

Mimořádná revize 2011 probíhala od poloviny roku 2010 a bude dokončena v polovině roku 2012. Vedle hlavního důvodu revize, přechodu na novou klasifikaci odvětví CZ-NACE, zahrnovala více než dvacet změn metod a postupů výpočtů a odhadů s přímým dopadem na HDP a další desítky zlepšení s dopadem na důchodové nebo finanční transakce a na stavy finančních a nefinančních aktiv. Na revizi se podíleli téměř všichni pracovníci obou odborů národních účtů. V průběhu revize byla organizována řada seminářů a porad za účelem informování odborné i širší veřejnosti a ostatních pracovníků ČSÚ.

V oblasti mezinárodní spolupráce pokračoval na evropské úrovni proces přípravy revize systému národních účtů, do kterého byl na expertní úrovni zapojen také Český statistický úřad. Tento proces se přesunul na jednání Pracovní skupiny pro statistiku Rady EU a v legislativní rovině by měl vyvrcholit schválením Nařízení o systému evropských národních a regionálních účtů (ESA 2010) během roku 2012. Souběžně probíhá příprava na zapracování metodických změn do rutinní statistiky, kde se projeví v roce 2014. Pracovníci odborů národních účtů pokračovali v zapojení do mezinárodních projektů

pomoci méně vyspělým zemím. Nejvýznamnější byla spolupráce se statistickými úřady v Ázerbájdžánu a Makedonii, kde čeští experti garantovali prakticky celou komponentu týkající se zlepšení kvality národních účtů.

V oblasti čtvrtletních účtů byla ve spolupráci s Českou národní bankou rozvíjena údajová základna pro naplnění finančních účtů jednotlivých institucionálních sektorů. Ve spolupráci s Ministerstvem financí ČR probíhala intenzivní komunikace o definitivní podobě systému centrálního účetnictví státu, který představuje do budoucna výraznou úsporu administrativní zátěže v podobě statistických zjišťování institucí zařazených do vládního sektoru. Pro sestavování vládní statistiky byla v roce 2011 již rutinně používána administrativní data ze systému Státní pokladny a současně probíhaly práce na jeho rozšíření o podrobné údaje v rámci tzv. Pomocného analytického přehledu. Bez výhrad byly akceptovány dubnové a říjnové notifikace vládního deficitu a dluhu.

## Cenová statistika

Mimo pravidelné rutinní produkce cenových indexů, jež tvoří hlavní náplň činnosti odboru statistiky cen,







byla realizována standardní revize výpočtu dvou nejvýznamnějších cenových indexů – indexu spotřebitelských cen a indexu cen průmyslových výrobců. Byly zajištěny a zpracovány datové podklady pro nová váhová schémata a aktualizovaný výběr cenových reprezentantů. V souvislosti s touto revizí proběhly přípravy na všeobecné použití konceptu řetězového indexu při přechodu původních časových řad na nové od roku 2012. Současně probíhaly přípravné práce na revize výpočtu ostatních cenových okruhů.

Postupně se zkvalitnila oblast produkce cenových indexů nemovitostí v souladu s požadavky EU. Experimentální údaje jsou již od roku 2011 zasílány Eurostatu. Rovněž tak začaly být pravidelně publikovány nové cenové indexy týkající se nových bytů stavěných developery.

V oblasti mezinárodního cenového srovnání pokračovaly standardní práce na srovnávacím projektu Purchasing Power Parities, kde bylo v souladu s požadavky Eurostatu zavedeno rutinní šetření cen stavebních projektů v každém roce namísto původní dvouleté periodicity.

## Zahraněční obchod

Ve statistice zahraničního obchodu se zbožím byla aktualizována dohoda s Generálním ředěním cel (GŘC), která nově rozšiřuje spolupráci o oblast spotřebních daní. Na základě úzké součinnosti s GŘC byly dále rozšířeny kontroly dat Intrastat zejména na data uvedená v daňovém přiznání plátců daně. S ohledem na požadavek MPO byly připraveny nové výstupy pro podporu exportní politiky ČR. Pokračovala spolupráce s Eurostatem a vybranými členskými státy při zrcadlových srovnáních dat s využitím grantu EU. Podle metodiky platební bilance a národních účtů byly pravidelně zpracovávány výstupy statistiky zahraničního obchodu zbožím a službami na národním principu. Ve statistice vývozu a dovozu služeb, jejíž výstupy slouží zejména pro sestavování statistiky platební bilance a národních účtů, byl sběr prováděn čtvrtletním výkazem s využitím rozšířeného číselníku CZ-CPA. Dále byl navýšen výběr sledovaných služeb i zpravodajských jednotek a upraveny dopočty na non-response.

# DEMOGRAFIE

Ve druhém pololetí roku 2011 se poprvé v ČR uskutečnilo výběrové šetření o celoživotním vzdělávání obyvatelstva (AES) v domácnostech za rok 2010, a to dle Nařízení Evropské komise a Rady Evropské unie v souladu s metodikou Eurostatu. Zároveň proběhlo také statistické šetření o odborném vzdělávání zaměstnanců v podnikatelské sféře za rok 2010. Obě uvedená šetření o vzdělávání dospělých jsou realizována ve zhruba pětiletých časových intervalech, pro členské země EU jsou povinná a poskytují mezinárodně srovnatelné výsledky.

V roce 2011 byly ukončeny práce na rozsáhlém grantovém projektu Eurostatu ESSnet Culture, kde ČSÚ vedl pracovní skupinu 2 (zaměřenou na financování kultury), řídil a koordinoval činnost řešitelské skupiny zemí a předkládal a prezentoval dosažené výsledky řešení, které byly Eurostatem hodnoceny velmi pozitivně jako základ pro další práce v evropském kontextu v oblasti statistiky kultury, zejména sestavování satelitního účtu kultury.

Za významné úkoly lze považovat i sestavování ročních zdravotnických účtů (SHA) podle společné metodiky Eurostatu a OECD, práce na mezinárodním projektu MONEE zaměřeném na dětskou populaci pro UNICEF, přičemž témata analýz se každoročně mění, a v neposlední řadě i sestavování kulturních účtů za ČR ve spolupráci s Národním informačním a poradenským střediskem pro kulturu při Ministerstvu kultury ČR na základě usnesení vlády ČR.

U statistik výzkumu, vývoje a inovací a statistiky informační společnosti byl jako každoročně kladen důraz zejména na prezentaci rozsáhlých informačních zdrojů, kterými tyto statistiky v působnosti ČSÚ disponují, a jejich zpřístupnění uživatelům, včetně mezinárodního srovnání. ČSÚ rovněž spolupracoval na publikaci Rady pro výzkum a vývoj „Analýza stavu výzkumu, vývoje a inovací v ČR a jejich srovnání se zahraničím v roce 2011“, která je každoročně předkládána Vládě ČR.

Statistické šetření Životní podmínky (EU-SILC) bylo v roce 2011 opět zabezpečeno vlastní tazatelskou sítí v kombinaci se zapojením externích tazatelů. Finanční prostředky pro toto šetření jsou sice součástí běžného rozpočtu ČSÚ, přesto je však SILC sledován jako samostatná zakázka.

Součástí plnění Koncepce integrace cizinců na území České republiky přijaté usnesením vlády č. 99/2011 bylo jedenácté vydání publikace

„Cizinci v ČR“. Vyšla také brožura „Ženy a muži v datech“.

V rámci výběrového šetření pracovních sil byl jako každý rok zařazen tzv. ad hoc modul, tentokrát zaměřený na zaměstnávání zdravotně postižených osob. Jeho analytické vyhodnocení je plánováno na 1. pololetí roku 2012.

ČSÚ v roce 2011 zajišťoval přípravu a zpracování výsledků pouze místních mimořádných voleb do zastupitelstev obcí a doplňovacích voleb do Senátu Parlamentu ČR. Volby do zastupitelstev obcí byly vyhlášeny během roku v osmi různých termínech a byly neobvykle velkého rozsahu (celkem při nich bylo zvoleno zastupitelstvo ve 115 obcích a městech). Doplňovací volby do senátu se konaly v jediném volebním obvodu (obvod č. 30 Kladno) z důvodu zániku mandátu senátora. Náklady na tyto aktivity odpovídaly nákladům na stejný druh voleb v předchozích obdobích kromě dvou termínů voleb do zastupitelstev obcí, kdy z důvodu velkého počtu obcí musela být použita nákladnější technologie zpracování výsledků.



# VOLEBNÍ STATISTIKA

Rok 2011 měl být pro volební statistiku relativně klidným obdobím. V souladu s platnou volební legislativou na uvedený rok nepřípadaly žádné celostátní volby. Vzhledem k situaci v některých obcích a rozhodnutím příslušných soudů se však nakonec uskutečnilo několik desítek nových nebo opakovaných voleb do obecních zastupitelstev. Kromě toho z důvodu úmrtí senátora se v březnu 2011 konaly dvoukolové doplňovací volby do Senátu Parlamentu ČR ve volebním obvodu Kladno.

Celkem v devíti měsících roku 2011 se tak konaly nějaké místně omezené volby. To kladlo poměrně značné nároky na odborné týmy, které zajišťují přípravu voleb po technické, metodické a organizační stránce a následně i zpracování výsledků a jejich prezentaci.

Kromě vlastní praktické činnosti volební statistiky se ČSÚ podílel také na tvorbě volební legislativy a nových postupů provádění voleb. Mezi nejvýznamnější legislativní záležitosti patřila

participace na tvorbě a připomínkování návrhů legislativy pro přípravu volebního zákona, zákona o přímé volbě prezidenta republiky a zákona o přímé volbě starostů obcí. Experti ČSÚ se rovněž podíleli na přípravě návrhů řešení nových způsobů provádění voleb. Jednalo se především o korespondenční formu hlasování a zavedení tzv. elektronických voleb. ČSÚ se zejména vyjadřoval k metodické a technické stránce těchto návrhů.



# SČÍTÁNÍ LIDU, DOMŮ A BYTŮ 2011

V průběhu roku 2011 došlo k realizaci vlastního Sčítání lidu, domů a bytů 2011. Po úplném dokončení veškeré přípravy byla koncem února zahájena distribuce informací a následně i sčítacích formulářů do domácností. Pro distribuci, kterou převážně prováděli sčítací komisaři České pošty, s. p., bylo připraveno na 20 miliónů formulářů – sčítacích listů osob, bytových listů a domovních listů. Z evidence obyvatel byly vygenerovány předvyplněné identifikační údaje na sčítací listy osob.

U domů, které již byly sčítány v roce 2001, byl předvyplněn celý formulář údaji z roku 2001. Rozhodný okamžik pro sčítání nastal o půlnoci z 25. na 26. března. Následně probíhal sběr vyplněných sčítacích formulářů. Občané měli poprvé možnost zvolit použití elektronických formulářů. Tímto rychlým a bezpečným způsobem bylo sebráno 4,3 miliónů formulářů. Například ze všech sčítacích listů osoby bylo takto vyplněno a odesláno 25,5 % formulářů. Celkem bylo nakonec sebráno více než 17 miliónů vyplněných formulářů.

Od května pak bylo zahájeno zpracování dat. Veškerý pohyb a uskladnění vyplněných formulářů, stejně jako zpracování dat, probíhalo za mimořádných bezpečnostních opatření. Přes zapojení více než 20 tisíc zaměstnanců ČSÚ, České pošty a dalších dodavatelů ve vrcholné formě sběru dat a pohyb více než 17 miliónů formulářů v papírové i elektronické podobě nebyl zaznamenán žádný bezpečnostní incident (ztráta nebo únik osobních dat).

Zpracování dat ze sčítacích formulářů probíhalo v souladu s harmonogramem nebo v mírném předstihu. První předběžné výsledky za ČR a kraje v rozsahu více než 80 ukazatelů (při sčítání 2001 to bylo 60 ukazatelů) byly představeny na celostátní tiskové konferenci 15. prosince 2011. Tento rozsah byl výrazně větší než dosud zveřejněné předběžné výsledky v jiných zemích EU nebo v dalších vyspělých státech světa. Na přelomu roku 2011 a 2012 pak již byly připraveny první předběžné výsledky ve stejném rozsahu ukazatelů i za okresy a obce.

Jedním z klíčových předpokladů úspěšného provedení sčítání byla účinná osvětová kampaň. Oproti předchozím sčítáním byla založena na dlouhodobé činnosti externích dodavatelů. Ti připravili strukturovanou kampaň zaměřenou diferencovaně na různé cílové skupiny obyvatel. Pravidelná měření úrovně veřejného mínění ukázala, že před rozhodným okamžikem sčítání bylo povědomí o konání této akce velmi vysoké. Rovněž tak v postojích obyvatel výrazně převažoval názor, že sčítání je potřebné a užitečné, nad negativními postoji a názory o jeho zbytečnosti. Poprvé byla pro osvětu o sčítání využita tzv. metoda product placement, kdy byla problematika sčítání zahrnuta do dvou dílů velmi populárního seriálu nejsledovanější komerční televize. O úspěšnosti této osvětové kampaně svědčily především výsledky sčítání. Její kvalitu a účinnost však potvrdilo i získání třetího místa v příslušné kategorii reklamních a osvětových pořadů EFFIE udělené koncem roku 2011 a vyžádání přihlášky, pořadatelé této kampaně, do další jedné mezinárodní a jedné národní soutěže, které budou vyhodnoceny v roce 2012.

Projekt Sčítání lidu, domů a bytů 2011 zatím splnil své cíle, zejména pokud se týká množství a kvality získaných dat. Podařilo se naplnit záměr zveřejnit poměrně rozsáhlé soubory předběžných výsledků ještě do konce roku 2011. Přitom bylo dosaženo i nemalých úspor při čerpání stanoveného rozpočtu.





# PRODUKTY A SLUŽBY

V roce 2011 byla zaznamenána nejvyšší návštěvnost webu ČSÚ v jeho historii. Koncem roku 2011 byly spuštěny webové stránky ČSÚ v novém designu. V roce 2011 bylo vyřízeno více než 31 tisíc dotazů a vydáno 71 publikací.

## Internetové stránky ČSÚ

Také v roce 2011 byly oficiální webové stránky ČSÚ, stejně jako v předchozích letech, vyhledávaným zdrojem statistických informací. Počet unikátních návštěvníků webu dosáhl 2 235 tis., což je nejvíce za dobu sledování návštěvnosti. Největší oblibě se stránky [www.czso.cz](http://www.czso.cz) těšily v březnu 2011 (horká fáze Sčítání lidu, domů a bytů 2011), kdy je navštívilo více než 273 tis. unikátních uživatelů.

V prosinci 2011 byly po půlročních přípravách spuštěny internetové stránky ČSÚ [www.czso.cz](http://www.czso.cz) v novém designu. Cílem této změny bylo nabídnout uživatelům statistických dat co nejlepší orientaci na webu a rychlý přístup k žadáným informacím. Nový vzhled velmi úzce souvisí se změnou loga a celého vizuálního stylu ČSÚ, grafika webu je výsledkem spolupráce oddělení internetu a externí webdesignérské agentury. Nový

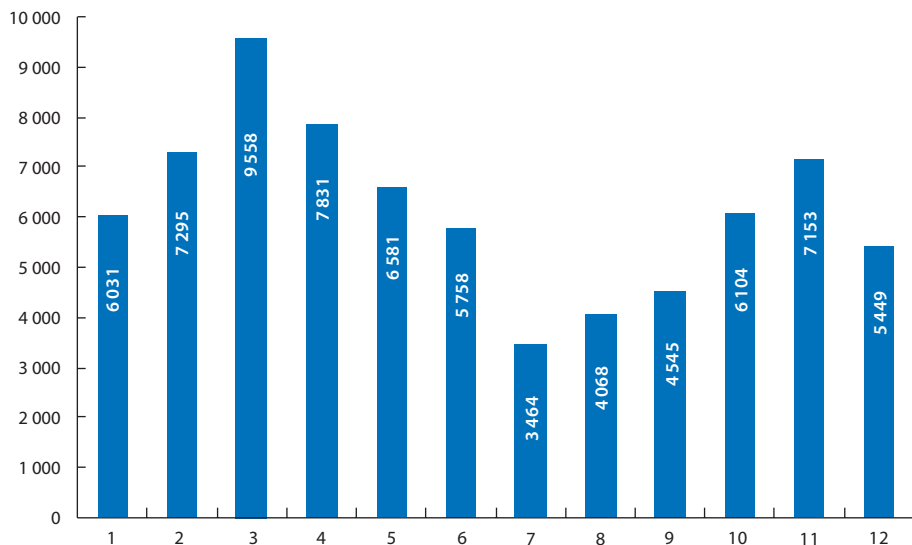
web zohledňuje připomínky a náměty uživatelů, které ČSÚ získal z dlouhodobého sledování návštěvnosti stránek i z anket uživatelské spokojenosti. Výsledkem je značně zjednodušená struktura. Nejdůležitějším prvkem úvodní stránky je vodorovné hlavní navigační menu, které obsahuje šest základních sekcí: Statistiky; Vydáváme; Databáze, registry; Klasifikace, číselníky; Sběr dat; O ČSÚ.

Provedené úpravy webu ČSÚ jsou první fází změn, od 2. pololetí roku 2012 dojde k redesignu internetových stránek krajských správ ČSÚ.

## Sčítání přes internet

Hlavní statistickou událostí jara 2011 bylo Sčítání lidu, domů a bytů 2011, pro které jsme připravili a zprovoznili internetovou stránku [www.scitani.cz](http://www.scitani.cz). Novinkou byla možnost vyplnit a odeslat formuláře přes internet. Touto cestou bylo získáno 4,33 mili-

### Průměrný denní počet unikátních návštěvníků během měsíců roku 2011



ónu formulářů, což činilo cca 26 % ze všech získaných dotazníků.

Největší nápor návštěvnosti zažily webové stránky sčítání v období od 25. března do 14. dubna 2011, kdy je navštívilo 4,2 miliónu unikátních návštěvníků.

Na závěr roku byly na stránkách sčítání prezentovány předběžné výsledky sčítání, které odkazovaly do Veřejné databáze ČSÚ. Tyto výsledky vyvolaly velký zájem veřejnosti, 15. prosince 2011 si web sčítání prohlédlo 13 tis. unikátních návštěvníků.

### Minisčítání

Jako součást propagační a komunikační kampaně ke Sčítání lidu, domů a bytů 2011 jsme také připravili a úspěšně zrealizovali internetový projekt pro školy **Minisčítání**, jehož veškeré aktivity probíhaly na stránce [www.miniscitani.cz](http://www.miniscitani.cz). Na této stránce byly v animovaných grafech prezentovány výsledky šetření, kterého se zúčastnilo více než 30 tisíc dětí z celé České republiky. Tento úspěšný projekt chceme opět zopakovat.

### Veřejná databáze (VDB)

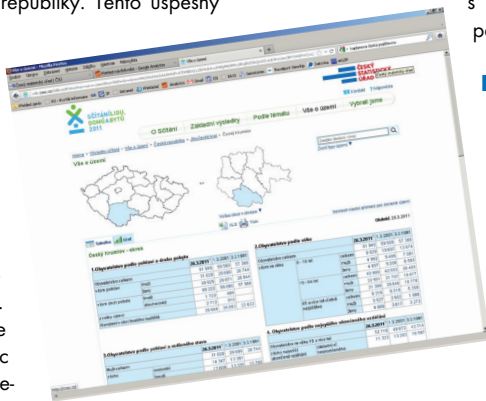
V průběhu roku 2011 se zvýšil počet nabízených údajů o 20 %, na konci roku tak bylo ve VDB uloženo více než 50 milionů údajů. Ze strany uživatelů jsme zaregistrovali 600 tisíc on-line zobrazení nabízených tabulek. Aktivní práci uživatelů s tabulkami dokumentuje nárůst počtu požadavků na tisk a export nabízených výstupů. Rozšířila se nabídka atraktiv-

ních forem zobrazování statistických dat, zejména dynamických grafů.

Pro uložení a prezentaci **předběžných výsledků Sčítání lidu, domů a bytů 2011** byla založena nová část veřejné databáze a speciální webové stránky umožňující rychlý přístup k informacím za libovolné území. Byl rovněž ověřen nový způsob sestavování publikací na základě tabulek veřejné databáze v kombinaci s dalšími grafickými dokumenty.

Mezi výstupní databáze úřadu patří také **regionální databáze**

s údaji za kraje a okresy, ale také za správní obvody obcí s rozšířenou působností a obce. Výstupy z těchto databází sloužily jako podklady pro přípravu řady publikací (např. Malý lexikon obcí), ale také jako zdroj informací pro klíčové uživatele v oblasti regionálního rozvoje. Byla rovněž zaktualizována **mezinárodní databáze přeshraniční spolupráce** obsahující, mimo jiné, údaje za euroregiony, kterou úřad provozuje ve spolupráci s německými a polskými partnery.



### Publikační činnost

Původně bylo na rok 2011 naplánováno 62 tištěných publikací. Později k nim přibýlo 9 dalších, jejichž vydání se během roku ukázalo jako žádoucí. K nejpopulárnějším patřily v roce 2011 Statistická ročenka České republiky 2011, Malý

lexikon obcí, Demografická ročenka ČR a Indexy spotřebitelských cen, ze starších vydání pak Klasifikace produkce (CZ-CPA). V krajích to byly již tradičně krajské ročenky.



## Počty publikací 2008–2011 \*)

	2008	2009	2010*1	2011*1
Pravidelně vydávané publikace	160	62	56	56
Měsíční	18	3	4	3
Čtvrtletní	34	4	3	3
Pololetní	3	0	1	1
Roční	105	55	48	49
Nepřavidelně vydávané publikace	78	31	23	15
Celkem	238	93	79	71

\*) včetně publikací mimo Ediční plán

Ústřední statistická knihovna evidovala ke konci roku 2011 celkem 1 830 čtenářů, nově se zaregistrovalo 105 osob.

K 31. 12. 2011 bylo ve fondu Ústřední statistické knihovny zpracováno a uloženo celkem 43 195 svazků v celkové hodnotě (stanovené částečně odhadem) 19 400 317 Kč. Během roku 2011 bylo evidováno a zkatologizováno celkem 2 299 knižních publikací včetně CD.

V průběhu roku knihovnu v ČSÚ navštívilo 2 020 uživatelů, kteří si vypůjčili převážně k prezenčnímu studiu celkem 17 131 publikací, z toho 11 765 knih a 5 366 periodik. Vyhledávání v online katalogu na internetu využili zájemci o knihovný fond ÚSK 43 684krát.

### Poskytnuté služby

V roce 2011 bylo na pracovištích informačních služeb ČSÚ zpracováno více než 31 tis. dotazů. Oproti minulému roku se jedná o nárůst o 4,4 %. Nárůst žadatelů o informace souvisel mimo jiné se SLDB. Téměř 95 % dotazů bylo vyřízeno do druhého dne po doručení.

Tržby za produkty, které ČSÚ prodal v roce 2011, dosáhly výše 4 220,5 tis. Kč, což je o 17,6 % méně než v roce předchozím. Po nárůstu příjmů v roce 2010 tak opět dochází k poklesu příjmů, který je způsoben zejména sníženým zájmem uživatelů o prodej RES a o předplatné publikací. Přesto prodej RES i v předchozím roce představoval největší položku příjmů. V ostatních sledovaných skupinách prodeje stoupají, zejména u Klasifikací

a číselníků (pravděpodobně vliv nové CPA) a Publikací (pouze přímý prodej). Vzhledem k tomu, že většina standardních výstupů úřadu je zveřejněna zdarma na internetových stránkách úřadu, roste zájem o výstupy připravené na míru uživateli.

ČSÚ je již osmým rokem součástí sítě národních kontaktních center European Statistical Data Support (ESDS). V rámci zapojení do tohoto projektu mezinárodní spolupráce ČSÚ odpověděl v roce 2011 na 632 požadavků.

### Tržby za informační služby 2008–2011

	2008	2009	2010	2011
Celkem (tis. Kč)	5 086,00	4 732,90	5 119,10	4 220,50

### Dotazy a požadavky 2008–2011

	2008	2009	2010	2011
Počet zakázek a dotazů	35 129	33 128	29 997	31 330
Zakázky ESDS	847	660	702	632

### Regionální spolupráce

Na regionální úrovni byla uzavřena Dohoda o spolupráci mezi ČSÚ a Krajským úřadem v Olomouci. Regionální pracoviště v roce 2011 pokračovala v rozvíjení spolupráce regionálními institucemi. Koncem roku, v souvislosti s představováním nových krajských ředitelů, proběhly v řadě krajů tiskové konference na aktuální krajské téma.

# MEZINÁRODNÍ SPOLUPRÁCE

Významný podíl na činnosti ČSÚ v roce 2011 představovaly aktivity zaměřené na plnění závazků vyplývajících z členství ČR v EU a dalších mezinárodních uskupeních. Současně se dále rozvíjely bilaterální a multilaterální vztahy s ostatním zeměmi.

## Evropská unie

Český statistický úřad se v rámci svého zapojení do evropských struktur podílel na rozvoji, produkci a diseminaci evropské statistiky včetně přípravy a naplňování právních předpisů EU. Součástí těchto činností bylo nejen zajištění harmonizovaných evropských údajů pro široké spektrum uživatelů, ale také aktivní podíl na přípravě příslušných statistických standardů, zejména formou účasti na jednání výborů Evropské komise (zejména Výboru pro Evropský statistický systém), na poradách ředitelů a pracovních skupinách Evropské komise/Eurostatu i na jednání v pracovních orgánech Rady EU. Sčítání lidu, domů a bytů se uskutečnilo poprvé na základě právního předpisu EU, proto mu byla na evropské úrovni věnována pozornost nejen z hlediska sběru a zpracování dat, ale také z pohledu přípravy nových způsobů předávání statistických údajů. Aktuálními tématy roku 2011 byly, vedle konkrétních statistických oblastí, jako jsou revize systému národních účtů či problematika statistiky životního prostředí či cestovního ruchu, také další aktivity orientované na měření pokroku a rozvoje společnosti, zejména při využití již dostupných informací. V návaznosti na opatření přijatá v rámci EU k posílení ekonomického řízení byla řešena zejména problematika zajištění kvality údajů a nezávislosti národních statistických úřadů. Zástupce ČSÚ se i nadále podílel na práci byra Výboru pro měnovou a finanční statistiku a statistiku platební bilance, který sdružuje zástupce statistických úřadů a centrálních bank zemí EU. Do rozvojových činností Evropského statistického systému se ČSÚ zapojoval účastí svých expertů v Task Forces a projektech finančně podpořených granty EU. V průběhu roku 2011 bylo uděleno orgány Evropské komise 7 nových grantů na realizaci projektů s účastí ČSÚ. Výroční konference předsedů statistických úřadů členských zemí EU (DGINS), kterou uspořádal v roce 2011 německý statistický úřad, byla věnována tématu sociálních

statistik a Kodexu evropské statistiky. Ten byl v roce 2011 revidován se záměrem dalšího zkvalitňování dat. Další důležitou skupinu aktivit představovala školení a kurzy, včetně kurzů v rámci



Evropského statistického vzdělávacího programu (ESTP) určené statistikům členských států EU.

### **Mezinárodní organizace a konference**

V roce 2011 pokračovalo zapojení ČSÚ do aktivit OSN a OECD účastí na jednáních vrcholových statistických orgánů těchto institucí i na expertní úrovni formou členství v pracovních skupinách jimi ustavených.

V únoru 2011 se předsedkyně ČSÚ podílela na jednání Statistické komise OSN v New Yorku. Účast na zasedání Statistické komise OSN v r. 2011 představovala rovněž přípravu na členství ČR v tomto významném statistickém orgánu (počínaje r. 2013 na čtyřleté období). Předsedkyně ČSÚ také řídila expertní skupinu OSN, jejímž úkolem byla revize Rámce pro statistiku životního prostředí. V červnu se zástupci ČSÚ účastnili jednání Konference evropských statistiků (KES) v rámci EHK OSN a Statistického výboru OECD v Ženevě. V průběhu roku se ČSÚ zapojoval do jednání pracovních skupin a společných akcí pořádaných EHK a OECD, někdy společně s dalšími mezinárodními institucemi (zejména Eurostatem). V srpnu 2011 se zástupkyně ČSÚ zúčastnila 58. Světového kongresu Mezinárodního statistického institutu (ISI) v Dublinu, kde byla jedním z vystupujících na tematickém dni věnovaném statistice vody. V rámci ISI je ČSÚ zastoupen v sekci IAOS (International Association for Official Statistics), zejména v jeho výboru SCORUS (Standing Committee on Regional and Urban Statistics), kterému zástupce ČSÚ momentálně předsedá.

### **Technická asistence**

V roce 2011 Český statistický úřad a jeho experti pokračovali v poskytování technické asistence do zahraničí, a to zejména ve dvou projektech financovaných EU pro Ázerbájdžán a Bývalou jugoslávskou republiku Makedonie s cílem rozvoje statistiky a její harmonizace s evropskými standardy. V rámci projektu pro Ázerbájdžán se předsedkyně ČSÚ spolu s dalšími experty zúčastnila v listopadu 2011 i závěrečné konference v Baku, na níž byly pozitivně hodnoceny výsledky projektu i přínos zúčastněných úřadů. Vysoce byla oceněna úloha ČSÚ, zejména s ohledem na rozsah a výsledky expertní pomoci ve statistice

národních účtů a nezijištěné ekonomiky, registrech podnikání a metadatech. Zkušenosti českých expertů byly také využity při hodnotící misi národního statistického systému v Srbsku.

V rámci technické asistence se uskutečnilo 32 expertních misi českých statistiků do zahraničí a pět konzultací zástupců pro ázerbájdžánské, makedonské, srbské a turecké statistiky v ČSÚ. Odborná úroveň technické asistence poskytované ČSÚ má v zahraničí velmi dobrou pověst a je považována za důležitý příspěvek k rozvoji statistických systémů méně vyspělých a transformujících se zemí i celkovému rozvoji statistiky ve světě.

### **Bilaterální a multilaterální spolupráce**

Spolupráce se statistickými úřady zejména zemí EU probíhala i v roce 2011 se zaměřením na výměnu poznatků a zkušeností z činnosti statistických úřadů v zájmu zvyšování kvality dat a zefektivnění produkce dat pro potřeby uživatelů v národním i mezinárodním kontextu. Vedení úřadu přijalo pozvání předsedů statistických úřadů Německa a Rakouska k bilaterálním jednáním, která byla zaměřena především na zkušenosti týkající se přípravy a realizace Sčítání lidu, domů a bytů 2011 a řešení úspor v podmínkách statistických úřadů, a to i v kontextu evropské statistiky. Pokračovala tradiční spolupráce se Slovenským statistickým úřadem na nejvyšší i expertní úrovni, např. v oblasti statistiky národních účtů, zahraničního obchodu, zdravotních účtů, SLDB, diseminace a regionální statistiky a Kodexu evropské statistiky. V rámci bilaterální spolupráce byly dále poskytnuty konzultace expertům z Ázerbájdžánu, Gruzie a Ruska a také pokračovala třístranná spolupráce ČR, Německa a Polska v oblasti regionální statistiky a přeshraniční databáze. V rámci spolupráce statistických úřadů ČR, Maďarska, Rakouska, Slovenska a Slovinska (od roku 2005) předal ČSÚ předsednictví této skupiny Slovinskému statistickému úřadu – další společné aktivity jsou zaměřeny na statistiku výzkumu a vývoje, novinky a výzvy SLDB založené na registrech a statistiku nezijištěné ekonomiky.

V roce 2011 se v ČSÚ uskutečnilo celkem 28 zahraničních návštěv a jednání za účasti 118 zahraničních expertů. Celkový počet výjezdů do zahraničí v roce 2011 byl 346, pracovníci se při nich zúčastnili 265 akcí.

# ŘÍZENÍ LIDSKÝCH ZDROJŮ

Personální řízení bylo v roce 2011 silně orientováno na kvantitativní i kvalitativní přiměřenost lidských zdrojů. Rozhodující byly zejména dva personální procesy: nábor zaměstnanců, konkrétně nábor krajských manažerů a následná výběrová řízení ve vazbě na novou organizační architekturu úřadu, a vzdělávání a rozvoj, které jsou trvale nedílnou součástí znalostního managementu podporujícího způsobilost a pracovní výkon zaměstnanců úřadu.

Pro rok 2011 byl Českému statistickému úřadu stanoven Ministerstvem financí ČR závazný limit zaměstnanců ve výši 1 500 osob a dalších 820 osob pro přípravu Sčítání lidu, domů a bytů 2011 (SLDB). Skutečný roční průměrný přepočtený počet činil 1 638 zaměstnanců celkem, z toho 279 zaměstnanců SLDB. K 31. 12. 2011 bylo v ČSÚ zaměstnáno celkem 1 472 fyzických osob, z toho 94 pro SLDB.

Nejvíce pracovníků ČSÚ (49,3 %) dosáhlo středního stupně vzdělání (tj. střední školy s maturitní zkouškou a vyšší odborné školy), počet vysokoškoláků činil 47,6 % z celkového množství zaměstnanců ČSÚ, což bylo o 3,4 procentního bodu více než v roce 2010. Rostoucí podíl vysokoškolsky vzdělaných zaměstnanců je důsledkem postupné přeměny kvalifikační struktury v návaznosti na zvyšující se náročnost vykonávaných činností. Pozitivní trend se projevil i ve věkové struktuře, a to zejména

ve věkové skupině 31–40 let, u které je zájem na stabilizaci zaměstnanců. Její podíl na celkovém počtu zaměstnanců nepřetržitě již několik let roste, od roku 2008 vzrostl o 3 procentní body. Průměrný věk zaměstnanců úřadu v roce 2011 byl 47,3 roku.

V průběhu roku 2011 byl ukončen pracovní poměr s celkem 500 zaměstnanci, včetně 401 zaměstnanců SLDB. Míra fluktuace tak činila 30 %. Její výši ovlivnilo ukončení pracovních poměrů zaměstnanců SLDB. Po očistění tohoto vlivu činila míra fluktuace 7,2 % a oproti předchozímu roku poklesla o 3,4 procentního bodu.

Finanční restrikce vedly k optimalizaci počtu řídicích stupňů a organizačních útvarů. Nově přijatá organizační opatření byla přínosná nejen ve snížení počtu řídicích úrovní a počtu vedoucích zaměstnanců, ale zejména ve zjednodušení řídicích procesů a ve zvýšení významu pracovních týmů a komisí pro plnění cílů ČSÚ.

**Zaměstnanci 2009–2011 (stav k 31. 12.)**

	2009	2010	2011
Počet zaměstnanců	1 638	1 756	1 472
z toho SLDB	151	357	94
Podíl žen, %	76,3	77,4	75,5
Podíl VŠ, %	43,9	44,2	47,6
Průměrný věk	47,1	46,8	47,3
Věková skupina			
do 30 let	153	190	122
31–40 let	300	333	298
41–50 let	444	469	403
51–60 let	599	588	530
61 a více let	142	176	119







## Kurzy a vzdělávání

Vzdělávání a odborný rozvoj zaměstnanců je významnou součástí řízení lidských zdrojů. Vedení ČSÚ na tuto oblast klade značný důraz, neboť cílený rozvoj odborných znalostí přispívá k růstu vědomostního potenciálu statistických i nestatistických odborníků úřadu a ke zvyšování jejich odborné i osobnostní kompetentnosti.

Vzdělávání zaměstnanců bylo organizováno na základě požadavků managementu, které byly zpracovány do Plánu kurzů ČSÚ 2011. Vzdělávací kurzy byly lektorovány jak zaměstnanci ČSÚ, tak externími lektory a byly realizovány dle potřeby i v regionálních pracovištích ČSÚ. V roce 2011 probíhalo kromě školení kmenových zaměstnanců také školení zaměstnanců pro SLDB. Byl zaveden cyklus interních statistických seminářů, který přispěl

k lepšímu poznání práce jednotlivých statistických odborů. V rámci diskusí během seminářů i mimo ně se otevřel dialog mezi statistiky a zlepšila se vnitřní odborná komunikace v úřadu.

V roce 2011 bylo zorganizováno 194 krátkodobých kurzů v prostorách ČSÚ, kterých se v celkovém úhrnu zúčastnilo 2 824 kmenových zaměstnanců, 253 zaměstnanců SLDB a 320 cizích účastníků, z toho 216 studentů. Z důvodu finančních úspor se snížil počet účastníků zahraničních kurzů na 7 osob.

Ve spolupráci s VŠE Praha probíhal 4. semestr 23. běhu Specializovaného statistického studia pro absolventy VŠ a byl zahájen 24. běh. Celkem se tohoto studia zúčastnilo 21 zaměstnanců ČSÚ a 4 mimo úřad.

Na vzdělávání zaměstnanců čerpal ČSÚ v roce 2011 finanční prostředky v celkové výši 3 482,6 tis. Kč, z toho 271,5 tis. Kč za školení SLDB. Náklady na vzdělávání jednoho zaměstnance byly bez SLDB cca 2363,- Kč, vč. SLDB 2130,- Kč. Každý kmenový zaměstnanec se v průměru zúčastnil cca 2,7 kurzů.

Jako pozitivní jev lze jednoznačně hodnotit, že v posledních dvou letech bylo dosaženo značného poklesu nákladů na školení zaměstnanců, přitom vzrostl počet školení na 1 zaměstnance a zároveň byla zachována vysoká kvalita vzdělávání. Tento příznivý jev je způsoben výrazným nárůstem školení ve vlastní režii, kdy lektory jsou odborní zaměstnanci ČSÚ.

Druh kurzu	Počet účastníků <sup>1)</sup>
Krátkodobé odborné kurzy <sup>2)</sup>	3 375
Dlouhodobé kurzy	21
Jazykové kurzy	331
Celkem	3 727

1) bez SLDB a cizích  
2) kurzy kratší než 5 dnů vč. konferencí

# HOSPODAŘENÍ

Rozpočet úřadu, tvorba příjmů a čerpání rozpočtových výdajů v roce 2011 byly poznamenány především realizací rozhodující části projektu SLDB 2011, pokračováním realizace projektu základní registr osob (ROS), který je jedním z pilířů základních registrů, a hledáním dalších rezerv při využívání rozpočtových prostředků k plnění úkolů státní statistiky tak, aby tyto prostředky byly čerpány s maximální účelností, hospodárností a efektivností.

## Údaje o rozpočtu příjmů a výdajů

Zákonem č. 433/2010 Sb., o státním rozpočtu České republiky na rok 2011, byl pro kapitolu 345 – Český statistický úřad – schválen rozpočet příjmů ve výši 236 792 tis. Kč a rozpočet výdajů ve výši 1 133 685 tis. Kč. Během roku byl rozpočet výdajů navýšen především o prostředky na zabezpečení financování voleb a projektu SLDB 2011 a snížen o převod prostředků Generálnímu finančnímu ředitelství na zabezpečení výstupů pro potřeby ČSÚ. Po těchto úpravách schválený rozpočet příjmů 236 792 tis. Kč zůstal beze změny a upravený rozpočet výdajů byl navýšen na 2 649 534 tis. Kč.

Podle účelového členění rozpočtu výdajů připadalo z upraveného rozpočtu na volby 10 865 tis. Kč (0,41 %), na SLDB 1 504 900 tis. Kč (56,80 %), na pokračující projekty Integrovaného operačního programu (IOP) 239 194 tis. Kč (9,03 %), na projekty Komunitárního statistického programu (KoP) 29 426 tis. Kč (1,11 %) a 865 149 tis. Kč

(32,65 %) na zabezpečení plnění ostatních úkolů úřadu.

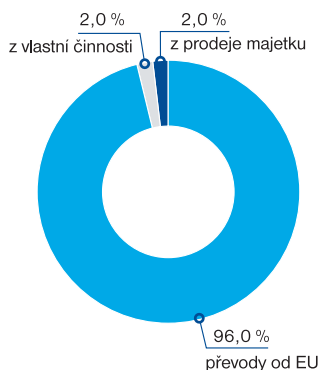
Podle druhového členění výdajů nejvyšší podíl na celkových výdajích tvořily platy, ostatní osobní výdaje (OOV), pojištění a přiděly FKSP, na které bylo určeno 925 202 tis. Kč (34,92 %). Věcné výdaje tvořily 1 495 988 tis. Kč (56,46 %) a kapitálové výdaje 228 344 tis. Kč (8,62 %) upraveného rozpočtu. Rozhodující část kapitálových výdajů ve výši 198 662 tis. Kč souvisela s realizací projektů IOP.

## Skutečně dosažené příjmy a čerpání výdajů

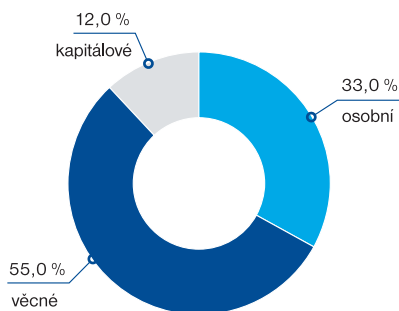
### 1. Příjmy

Celkové příjmy v roce 2011 ve výši 294 713,75 tis. Kč byly plněny na 124,46 %. Toho plnění bylo ovlivněno především přijatými transfery ve výši 282 654,01 tis. Kč, vč. příjmů z EU za předfinancování projektů IOP rozpočtovaných

Druhové členění příjmů



Druhové členění výdajů





v roce 2010. Nejvyšší částka, 245 101,85 tis. Kč (83,17 %), byla připsána za projekt základní registr osob ROS. Další přijaté transfery od Evropské unie ve výši 35 148,45 tis. Kč (11,92 %) se skládaly z příjmů za projekty IOP (Redesign SIS, Úprava existující soustavy statistických registrů, Datové schránky), projekty/granty KoP a za technickou asistenci. Za projekt MONEE od mezinárodní organizace UNICEF byla na příjmový účet připsána částka 54,74 tis. Kč (0,02 %) a 2 348,97 tis. Kč (0,8 %) činily převody prostředků z vlastního rezervního fondu.

Trvalým zdrojem příjmů ČSÚ jsou **příjmy z vlastní činnosti**, v roce 2011 v celkové částce **5 970,22 tis. Kč** (2,02 %), z toho tržby z informačního servisu dosáhly výše 4 220 tis. Kč, což je o 899 tis. Kč méně, než bylo v roce 2010 z důvodu zveřejňování většiny výstupů na internetových stránkách ČSÚ.

Příjmy z prodeje **kapitálového majetku** ve výši **6 089,52 tis. Kč** (2,07 %) byly za prodej bývalého školícího zařízení Radešín. Tento druh příjmů není trvalým zdrojem příjmů.

## 2. Výdaje

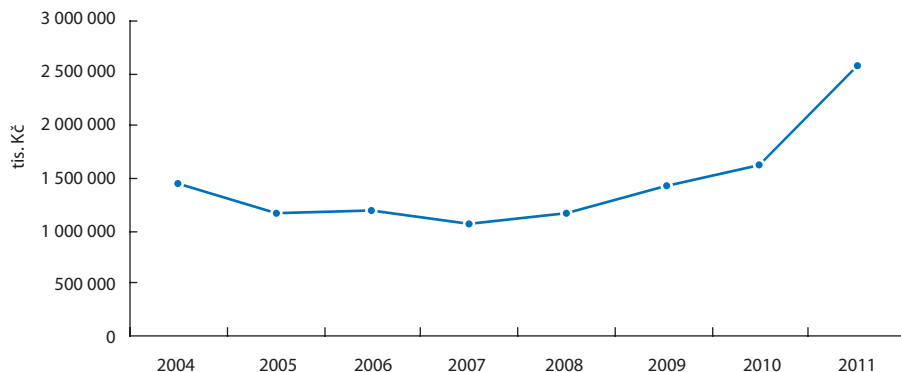
**Celkové výdaje** úřadu dosáhly v roce 2011 částky **2 580 122,52 tis. Kč**. K financování výdajů na činnost ČSÚ bylo v roce 2011 zapojeno 345 471,26 tis. Kč z nároků z nespolečeneckých výdajů (z toho 304 453,61 tis. Kč na projekty IOP), 2 348,97 tis. Kč z rezervního fondu

a 5 416,42 tis. Kč z prostředků, které byly připsány na příjmový účet ze zahraničí za technickou asistenci a za projekty KoP.

Podle účelového členění dosáhly výdaje na financování **voleb** celkem **9 608,81 tis. Kč** (0,37 %). V roce 2011 proběhla stěžejní část projektu **SLDB** s celkovými výdaji **1 409 134,62 tis. Kč** (54,61 %). Výdaje úřadu v § **6146** (ČSÚ) a § **6223** (Příspěvky mezinárodním institucím) činily **1 161 379,09 tis. Kč**, z toho výdaje na tři projekty spolufinancované ze Strukturálních fondů EU „Základní registr osob – ROS“, „Redesign Statistického informačního systému v návaznosti na zavádění EGovernmentu v ČR“ a „Úprava existující soustavy statistických registrů v návaznosti na vytvoření základních registrů VS“ byly realizovány ve výši 304 878,26 tis. Kč (11,82 %). Celkové výdaje na realizaci 40 grantů/projektů KoP byly ve výši 26 545,57 tis. Kč (1,03 %), na 52 misi technické asistence bylo vynaloženo 4 755,79 tis. Kč (0,18%), z prostředků ze zahraničí mimo EU byl financován projekt Monee Unicef ve výši 54,74 tis. Kč a ostatní výdaje úřadu činily 825 144,73 tis. Kč (31,98 %). Ve srovnání s rokem 2010 byly tyto ostatní výdaje nižší o 46 055,47 tis. Kč. Tento pokles představuje úsporu vzniklou hospodárnějším využíváním rozpočtových prostředků.

Z analýzy čerpání výdajů podle druhového členění vyplývá, že **osobní výdaje** (platy, OOV, odstupné, zákonné pojištění, přiděly do FKSP) v celkové výši **849 743,33 tis. Kč** tvořily

Vývoj výdajů ČSÚ za období 2004–2011



32,94 % celkových výdajů. Ve srovnání s rokem 2010 jsou tyto výdaje o 62 392,76 tis. Kč nižší, tj. o 6,84 %. Nižší čerpání je způsobeno především nižším průměrným přepočteným stavem zaměstnanců o 85 zaměstnanců, nižší výplatou odstupného o 3 996,74 tis. Kč a nižším podílem vyplácených odměn. Průměrná měsíční mzda ve srovnání s rokem 2010 klesla z 30 402 Kč na 29 853 Kč. **Věcné výdaje** ve výši **1 418 069,05 tis. Kč** se na celkovém čerpání rozpočtu podílely 54,96 %. Nárůst věcných výdajů ve srovnání s rokem 2010 o 747 152,35 tis. Kč byl ovlivněn především nákupem služeb ve výši 1 247 017 tis. Kč pro potřeby SLDB.

Veškeré **kapitálové výdaje** byly evidovány v informačním systému programového financování **145010 „Rozvoj a obnova materiálně technické základny ČSÚ“** a byly čerpány ve výši **312 310,14 tis. Kč**, tj. 12,10 % celkových výdajů. Z uvedené částky bylo vyčerpáno 281 964,48 tis. Kč na projekt IOP Základní registr osob ROS, dále

24 446,17 tis. Kč na obnovu a provozování ICT a 5 899,49 tis. Kč na stavební úpravy, rekonstrukci a obnovu bezpečnostních technologií a obnovu vozového parku.

**Stav nároků** z nespoteřovaných výdajů k 1. 1. 2012 činil celkem **626 725,77 tis. Kč**, z toho 570 963,87 tis. Kč tvoří profilující výdaje, které zahrnují částku na financování projektů IOP ve výši 403 712,63 tis. Kč, na projekty KoP (13 047,77 tis. Kč), na akce evidované v informačním systému EDS/SMVS mimo EU (47 258,66 tis. Kč), prostředky určené k vypořádání se státním rozpočtem za volby ve výši 1 256,19 tis. Kč, prostředky SLDB ve výši 97 913,62 tis. Kč, které budou využity v roce 2012, a částku 7 775 tis. Kč k vypořádání za ukončený projekt OP LZZ. Neprofilující výdaje přešly do roku 2012 ve výši 55 761,90 tis. Kč.

Prostředky zabezpečené ve státním rozpočtu pro kapitolu Český statistický úřad byly čerpány k realizaci plánovaných úkolů i k financování mimořádných úkolů, a to při dodržení platných rozpočtových předpisů.

## KONTAKTY

### Český statistický úřad

Na padesátém 81, 100 82 Praha 10  
tel.: 274 051 111  
www.czso.cz

### Oddělení informačních služeb

tel.: 274 052 648, 274 052 304,  
274 052 451, 274 052 783  
e-mail: info servis@czso.cz

**Telefonická infolinka:** 274 052 900

### Prodejna

tel.: 274 052 732  
e-mail: prodejna@czso.cz

### Evropská data

tel.: 274 052 425, 274 052 347  
e-mail: esds@czso.cz

### Ústřední statistická knihovna

tel.: 274 052 354  
e-mail: knihovna@czso.cz



# INFORMAČNÍ SLUŽBY V REGIONECH

## Hl. m. Praha

Na padesátém 81, 100 82 Praha 10  
tel.: 274 052 673, 274 054 223  
e-mail: infoervispraha@czso.cz  
www.praha.czso.cz

## Středočeský kraj

Na padesátém 81, 100 82 Praha 10  
tel.: 274 054 175  
e-mail: infoervisstc@czso.cz  
www.stredocesky.czso.cz

## České Budějovice

Žižkova 1, 370 77 České Budějovice  
tel.: 386 718 440  
e-mail: infoerviscb@czso.cz  
www.cbudejovice.czso.cz

## Plzeň

Slovanská alej 36, 326 64 Plzeň  
tel.: 377 612 108, 377 612 249  
e-mail: infoervisplzen@czso.cz  
www.plzen.czso.cz

## Karlovy Vary

Sportovní 28, 360 01 Karlovy Vary  
tel.: 353 114 529, 353 114 525  
e-mail: infoerviskv@czso.cz  
www.kvary.czso.cz

## Ústí nad Labem

Špálůva 2684, 400 11 Ústí nad Labem  
tel.: 472 706 176, 472 706 121  
e-mail: infoervisul@czso.cz  
www.ustinadlabem.czso.cz

## Liberec

Nám. Dr. Edvarda Beneše 585/26, 460 01 Liberec 1  
tel.: 485 238 803, 485 238 801  
e-mail: infoervislb@czso.cz  
www.liberec.czso.cz

## Hradec Králové

Myslivečkova 914, 500 03 Hradec Králové 3  
tel.: 495 762 322, 495 762 352  
e-mail: infoervisshk@czso.cz  
www.hradeckralove.czso.cz

## Pardubice

V Ráji 872, 531 53 Pardubice  
tel.: 466 743 480, 466 743 418  
e-mail: infoervispa@czso.cz  
www.pardubice.czso.cz

## Jihlava

Ke Skalce 30, 586 01 Jihlava  
tel.: 567 109 071, 567 109 080  
e-mail: infoervisvys@czso.cz  
www.jihlava.czso.cz

## Brno

Jeziuitská 2, 601 59 Brno  
tel.: 542 528 115, 542 528 105  
e-mail: infoervisbrno@czso.cz  
www.brno.czso.cz

## Olomouc

Dr. M. Horákové 27, 779 11 Olomouc  
tel.: 585 731 516, 585 731 509  
e-mail: infoervisolom@czso.cz  
www.olomouc.czso.cz

## Ostrava

Repinova 17, 702 03 Ostrava  
tel.: 595 131 230  
e-mail: infoervis\_ov@czso.cz  
www.ostrava.czso.cz

## Zlín

ř. Tomáše Bati 1565, 761 76 Zlín  
tel.: 577 004 931  
e-mail: infoervis-zl@czso.cz  
www.zlin.czso.cz

**VYDÁVÁ:**

Český statistický úřad  
Na padesátém 81  
100 82 Praha 10

**KONTAKT:**

Odbor vnější komunikace  
tel.: (+420) 274 052 475  
e-mail: [michal.novotny@czso.cz](mailto:michal.novotny@czso.cz)