

# Krok za krokem postupem okrskových volebních komisí (dále „Komise“) při zjišťování výsledků hlasování při společném konání 1. kola volby prezidenta a 2. kola voleb do Senátu PČR

Komise využívá metodické Pokyny ČSÚ:

Pokyny ČSÚ pro postup okrskových volebních komisí a zvláštních okrskových volebních komisí při realizaci závazného systému zjišťování a zpracování výsledků volby prezidenta republiky (dále „Pokyny – volba prezidenta“)

Pokyny ČSÚ pro postup okrskových volebních komisí při realizaci závazného systému zjišťování a zpracování výsledků voleb do Senátu Parlamentu České republiky (dále „Pokyny – volby do Senátu“)

Dokument **NEHAHRAZUJE** Pokyny vydané ČSÚ, slouží jako stručný průvodce činností Komise při ručním zpracování zápisu.

Komise může při zpracování využít počítačový program ČSÚ (viz [www.volby.cz](http://www.volby.cz)), do kterého doplní zjištěné údaje. V programu jsou již předvyplněná jména a příjmení kandidátů, násobky a kontrolní čísla program vypočítá automaticky.

**Bezprostředně po ukončení hlasování přistoupí volební komise ke zjištění výsledků hlasování v okrsku následovně:**

1. Komise zajistí, aby v místnosti, kde sčítá hlasy, byly pouze osoby, které mají právo být přítomny sčítání hlasů. (viz Pokyny - volba prezidenta; Pokyny - volby do Senátu, kap. 1, str. 3)
2. Předseda nechá zapečetit zbylé nepoužité hlasovací lístky a úřední obálky. (viz Pokyny - volba prezidenta; Pokyny - volby do Senátu, kap. 1, str. 3)
3. Komise do tiskopisů T/1a (volba prezidenta) a T/5 (volby do Senátu) zaznamená čas zahájení a ukončení hlasování, popř. jeho odročení, přerušení nebo prodloužení s uvedením důvodu. (viz Pokyny - volba prezidenta; Pokyny - volby do Senátu, kap. 1, str. 3)

**ZÁPIS O PRŮBĚHU A VÝSLEDKU HLASOVÁNÍ VE VOLEBNÍM OKRSKU** T/1a

Ve volebním okrsku č. .... v obci (městysu, městě, městské části, městském obvodu).....  
..... okres ..... náležejícímu k volebnímu obvodu ..... proběhlo ve dnech  
..... hlasování v ..... kole volby **PREZIDENTA REPUBLIKY**

I.

Předseda komise zahájil hlasování první den volby v ..... hodin.  
Předseda komise ukončil hlasování první den volby v ..... hodin.  
Předseda komise zahájil hlasování druhý den volby v ..... hodin.  
Předseda komise ukončil hlasování druhý den volby v ..... hodin.

Zahájení hlasování nebylo <sup>x)</sup> bylo <sup>x)</sup> odročeno o ..... hodin ..... minut z důvodu .....

Doba hlasování nebyla <sup>x)</sup> byla <sup>x)</sup> prodloužena o ..... hodin ..... minut z důvodu .....

Hlasování nebylo <sup>x)</sup> bylo <sup>x)</sup> přerušeno na dobu od ..... do ..... hodin z důvodu .....

← zapsat údaje o okrsku a kolu voleb

← zapsat čas zahájení a ukončení hlasování

← zapsat informaci o případném odročení/přerušení/prodloužení hlasování s uvedením důvodu

**ZÁPIS O PRŮBĚHU A VÝSLEDKU HLASOVÁNÍ VE VOLEBNÍM OKRSKU** T/5

Ve volebním okrsku č. .... v obci (městysu, městě, městské části, městském obvodu, katastrálním území).....  
..... okres ..... náležejícímu k volebnímu obvodu .....  
(číslo a sídlo) ..... proběhlo ve dnech .....  
hlasování v ..... kole voleb do **SENÁTU** Parlamentu České republiky.

I.

Předseda komise zahájil hlasování první den voleb v ..... hodin.  
Předseda komise ukončil hlasování první den voleb v ..... hodin.  
Předseda komise zahájil hlasování druhý den voleb v ..... hodin.  
Předseda komise ukončil hlasování druhý den voleb v ..... hodin.

Zahájení hlasování bylo odročeno o ..... hodin ..... minut z důvodu <sup>x)</sup> .....

Doba hlasování byla prodloužena o ..... hodin ..... minut z důvodu <sup>x)</sup> .....

← zapsat údaje o okrsku a kolu voleb

← zapsat čas zahájení a ukončení hlasování

← zapsat informaci o případném odročení/přerušení/prodloužení hlasování s uvedením důvodu

4. Komise v obou tiskopisech vyplní identifikaci volebního okrsku (obec, okrsek, kontrolní číslo 1). Identifikace předal komisi Český statistický úřad.

Identifikace volebního okrsku

Obec	Okrsek	KČ1

5. Komise zjistí **celkový počet osob zapsaných do seznamů voličů** (za každý druh voleb zvlášť), jde o součet voličů ve výpisech ze stálého a zvláštního seznamu voličů mínus ti voliči, kterým byl vydán voličský průkaz a ti, kteří jsou zapsáni na zvláštním seznamu voličů v jiném volebním okrsku nebo ve zvláštním seznamu vedeném zastupitelským úřadem. Zjištěné údaje za oba druhy voleb komise zapíše do tiskopisů T/5 (Senát) a T/1a (prezident), souhrnně je uvedeno dále v kroku 10. (viz Pokyny - volba prezidenta; Pokyny - volby do Senátu, kap. 2, str. 3)

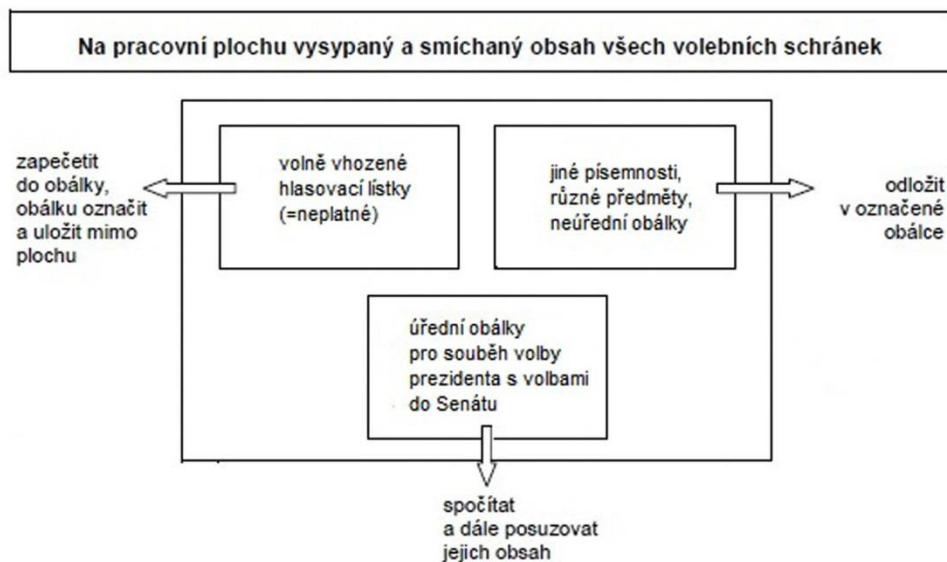
**CELKOVÝ POČET OSOB ZAPSANÝCH V SEZNAMECH VOLIČŮ SE PRO JEDNOTLIVÉ DRUHY VOLEB MŮŽE LIŠIT (např. v důsledku volby na voličský průkaz a přiřazení těchto voličů pouze do příslušného zvláštního seznamu)**

6. Komise zjistí **počet vydaných úředních obálek** (na způsobu, jak v seznamu voličů označovat ty voliče, kterým byla ve volební místnosti vydána úřední obálka, se komise dohodne před zahájením hlasování). Zjištěné údaje za oba druhy voleb komise zapíše do tiskopisů T/5 (Senát) a T/1a (prezident), souhrnně je uvedeno dále v kroku 10. (viz Pokyny - volba prezidenta; Pokyny - volby do Senátu, kap. 3, str. 4)

**POČET VYDANÝCH ÚŘEDNÍCH OBÁLEK (zjištěných v kroku 6) MUSÍ BÝT MENŠÍ NEBO ROVEN POČTU VOLIČŮ (zjištěných v kroku 5) – pro každý druh voleb**

**POČET VYDANÝCH ÚŘEDNÍCH OBÁLEK SE PRO JEDNOTLIVÉ DRUHY VOLEB MŮŽE LIŠIT**

7. Předseda komise nechá otevřít volební schránky a smísí jejich obsah. (viz Pokyny - volba prezidenta kap. 4, str. 5; Pokyny - volby do Senátu, kap. 4, str. 4; níže je uvedeno upravené schéma pro souběh 1. kola volby prezidenta a 2. kola voleb do Senátu)

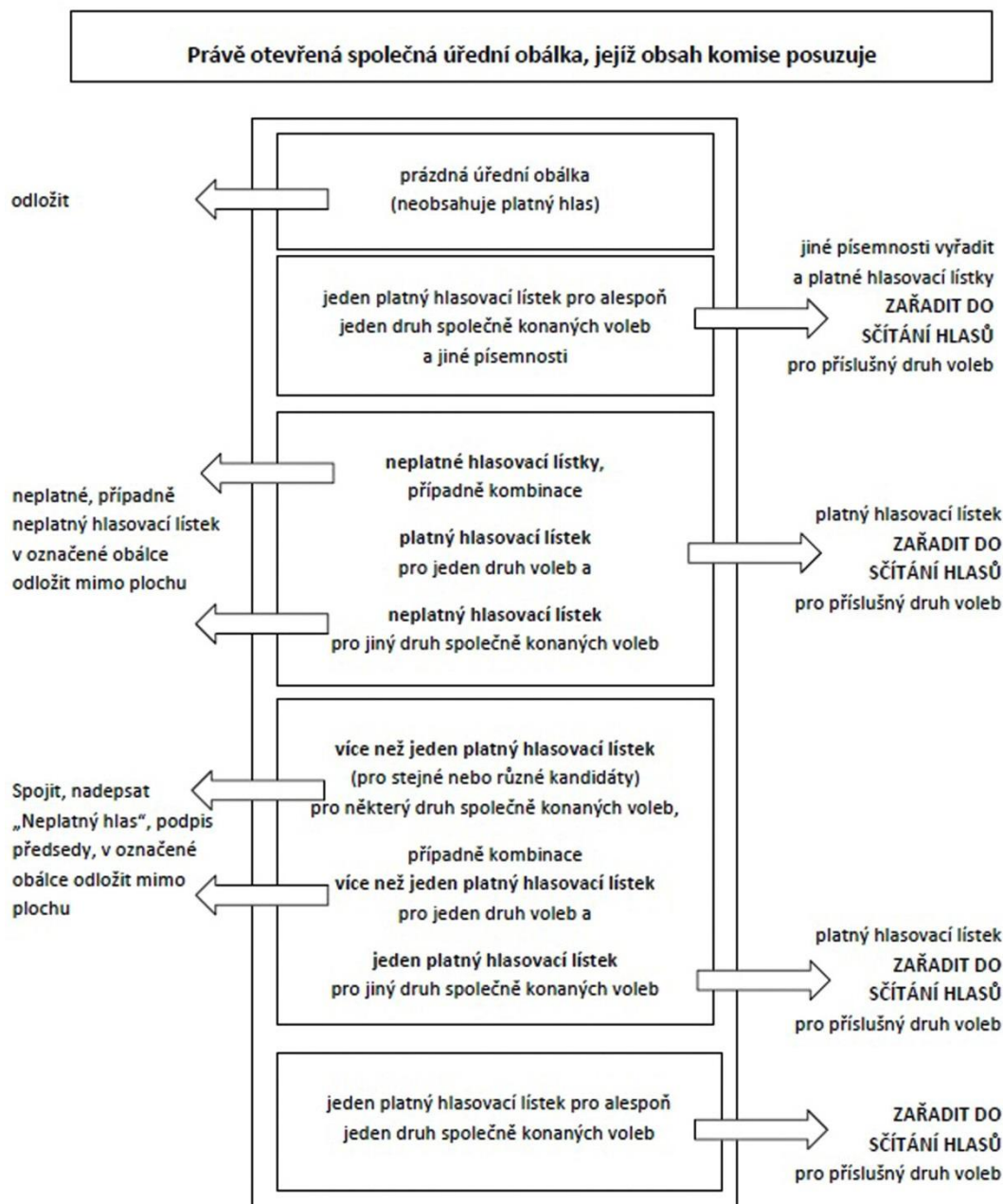


8. Komise zjistí **počet odevzdaných úředních obálek**, které po roztřídění obsahu volební schránky/schránek zůstaly na pracovní ploše. Zjištěný údaj komise zapíše shodně do tiskopisů T/5 (Senát) a T/1a (prezident), souhrnně je uvedeno dále v kroku 10. (viz Pokyny - volba prezidenta kap. 4, str. 5; Pokyny - volby do Senátu, kap. 4, str. 4;)

**POČET ODEVZDANÝCH ÚŘEDNÍCH OBÁLEK MUSÍ BÝT V OBOU ZÁPISÍCH STEJNÝ (tj. následně zapsat do zápisu pro oba druhy voleb toto zjištěné stejné číslo)**

9. Komise ihned po otevření úřední obálky posoudí platnost vyjmutých hlasovacích lístků, platné rozdělí dle druhu voleb. Po vyhodnocení všech odevzdaných obálek sečte hlasovací lístky za každý druh voleb zvlášť a zapíše do pole „**Počet platných hlasů ve volebním okrsku celkem**“ do tiskopisů T/5 (Senát) a T/1a (prezident), souhrnně je uvedeno dále v kroku 10.

(viz Pokyny - volba prezidenta, kap. 5, str. 5 -7; Pokyny - volby do Senátu, bod 5, str. 5 -6)



**NEPLATNÝ** je hlasovací lístek, který:

- není na předepsaném tiskopise (vzor hlasovacího lístku je vyvěšen ve volební místnosti),
- je přetržený,
- nebyl vložen do úřední obálky.

**V případě poškození je rozhodující, zda** jsou z něj patrné následující údaje:

- vylosované číslo kandidáta,
- jméno a příjmení kandidáta,
- číslo volebního obvodu (pouze volby do Senátu),
- datum voleb,
- otisk razítka registračního úřadu.

10. Komise vyplní kolo volby, (u voleb do Senátu vyplní i číslo volebního obvodu) a **zapiše všechny údaje z kroků 5 – 9 do tiskopisů T/1a a T/5** a dopočítá kontrolní číslo 2. (viz Pokyny - volba prezidenta str. 23; Pokyny - volby do Senátu, str. 19;)

#### volba prezidenta republiky

Kolo volby  
Celkový počet osob zapsaných do výpisů ze stálého a zvláštního seznamu voličů  
Počet voličů, kterým byly vydány úřední obálky  
**Počet odevzdaných úředních obálek**  
Počet platných hlasů ve volebním okrsku celkem  
Kontrolní číslo 2

The diagram shows a ballot box with a grid of slots. Two red circles are drawn around the top and bottom sections of the grid, indicating where data is recorded.

Kontrolní číslo 2 pro volbu prezidenta je součet položek:  
- kolo volby  
- celkový počet osob zapsaných do výpisů ze stálého a zvláštního seznamu voličů  
- počet voličů, kterým byly vydány úřední obálky  
- počet odevzdaných úředních obálek  
- počet platných hlasů ve volebním okrsku celkem

**POČET ODEVZDANÝCH ÚŘEDNÍCH OBÁLEK MUSÍ BÝT V OBOU ZÁPÍSECH STEJNÝ**

#### volby do Senátu

Číslo volebního obvodu  
Kolo voleb  
Počet osob, zapsaných do výpisů ze stálého a zvláštního seznamu celkem  
Počet voličů, kterým byly vydány úřední obálky  
**Počet odevzdaných úředních obálek**  
Počet platných hlasů ve volebním okrsku celkem  
Kontrolní číslo 2

The diagram shows a ballot box with a grid of slots. Two red circles are drawn around the top and bottom sections of the grid, indicating where data is recorded.

Kontrolní číslo 2 pro volby do Senátu je součet položek:  
- číslo volebního obvodu  
- kolo voleb  
- počet osob zapsaných do výpisů ze stálého a zvláštního seznamu voličů celkem  
- počet voličů, kterým byly vydány úřední obálky  
- počet odevzdaných úředních obálek  
- počet platných hlasů ve volebním okrsku celkem

11. Komise určí druh voleb, jejichž výsledek hlasování bude zjišťovat jako první. Platné hlasovací lístky pro volby, jejichž výsledek bude komise zjišťovat až jako druhé v pořadí, musí být po zjištění jejich počtu dočasně uloženy do jedné vyčleněné a prázdné volební schránky. Tuto schránku předseda komise následně zapečetí. (Pokyny – volba prezidenta, kap. 13, str. 12)

12. U voleb, jejichž výsledek bude zjišťovat jako první v pořadí, postupuje Komise dle kroků 13 – 14.

13. Komise roztřídí hlasy dle kandidátů, sečte **hlasy pro jednotlivé kandidáty**, zapíše je do tiskopisu, kde předem vyplnila jména a příjmení kandidátů. Dále vypočte kontrolní násobky ve sloupci 4 a 8, dopočítá kontrolní číslo 3 a 4 a uvede poslední číslo kandidáta, který získal platné hlasy. (viz Pokyny - volba prezidenta, kap. 6, str. 7, 8; Pokyny - volby do Senátu, kap. 6, str. 7)

II. - pokračování

Počet platných hlasů, odevzdaných pro jednotlivé kandidáty v pořadí podle vylosovaného čísla:

Čís. kand. sl.1	Jméno a příjmení sl.2	Počet hlasů sl.3	Násobek sl.1 x sl.3 sl.4	Čís. kand. sl.5	Jméno a příjmení sl.6	Počet hlasů sl.7	Násobek sl.5 x sl.7 sl.8
1.				11.			
2.				12.			
3.				13.			
4.				14.			
5.				15.			
6.				16.			
7.				17.			
8.				18.			
9.				19.			
10.				20.			

Kontrolní číslo 3 (součet násobků ve sloupcích 4 a 8)

Kontrolní číslo 4 (součet kontrolních čísel 2 a 3)

Poslední číslo kandidáta, který získal platné hlasy


**Ve 2. kole při volbách do Senátu je nutné uvést kandidáty do správného řádku dle jejich vylosovaného čísla na hlasovacím lístku (vylosovaná čísla zůstávají v platnosti z 1. kola, ve kterém se kandidáti rovněž zapisují do řádků dle vylosovaného čísla), prázdné řádky komise proškrtně.**  
(viz Pokyny – volba prezidenta str. 28; Pokyny – volby do Senátu, str. 22)

V případě využití programu ČSÚ je pro 2. kolo voleb nutné stáhnout a instalovat nový program určený pro 2. kolo a odinstalovat program pro 1. kolo.

### SOUČET HLASŮ PRO JEDNOTLIVÉ KANDIDÁTY SE ROVNÁ POČTU PLATNÝCH HLASŮ CELKEM (zjištěnému v kroku 9)

14. Komise **kontroluje** oba stejnopisy zápisu, vyplní počet členů s právem hlasovat (tj. bez zapisovatele) a z nich počet přítomných. Dále doplní jméno a příjmení člena komise pověřeného k předání zápisu a k opravám případných chyb na místě. Členové s právem hlasovat podepíší zápis, zapisovatel vyplní datum a čas vyhotovení zápisu, své jméno a příjmení a podepíše jej v kolonce pro zapisovatele. V případě, že člen komise nesouhlasí s průběhem zpracování výsledků, může odmítnout podepsat a uvede důvody do zápisu. Vše **vyplňovat v obou stejnopisech zápisu.** (viz Pokyny - volba prezidenta, kap. 7.3, str. 9 – 10; Pokyny - volby do Senátu, kap. 7.3, str. 9)

III.

Z celkového počtu ..... členů okrskové volební komise s právem hlasovat je v době vyhotovení zápisu přítomno ....., t.j. nadpoloviční většina.

Dále byli přítomni: .....

Zápis byl přečten za účasti nadpoloviční většiny členů okrskové volební komise s právem hlasovat a schválen nadpoloviční většinou přítomných členů komise s právem hlasovat.

Člen okrskové volební komise pověřený předáním zápisu Českému statistickému úřadu na územně příslušném pracovišti a k opravám případných chyb v zápisu na místě: jméno a příjmení

Podpisy členů komise s právem hlasovat: .....

jméno a příjmení člena komise pověřeného k předání zápisu a k opravám chyb na místě

podpisy členů s právem hlasovat (tj. bez zapisovatele)

Hodina, den, měsíc a rok vyhotovení zápisu

jméno, příjmení a podpis zapisovatele

kolonka pro jméno příjmení a podpis zapisovatele

15. U voleb, jejichž výsledek bude zjišťovat až jako druhý v pořadí, postupuje komise totožným způsobem dle bodů 13 – 14. Pokud komise dokončila zápis pro oba druhy voleb, oba zápisy zapečetí do obálky a přistoupí ke kroku 16.
16. Členové komise, pověřený předáním zápisu, vykonají vždy jen jednu cestu s oběma zápisy z obou druhů voleb najednou. Po odevzdání zápisů a uložení dat do systému ČSÚ, komise po návratu do volební místnosti uloží i materiály od ČSÚ, promítne případné opravy a předá obecnímu úřadu do úschovy **kompletní zapečetěnou roztržďenou volební dokumentaci.** (viz Pokyny - volba prezidenta kap. 12, str. 11 – 12; Pokyny - volby do Senátu, kap. 12, str. 10, 11)

### Příklad zjišťování výsledku hlasování v okrsku:

Okrsková volební komise má v každém stálém seznamu voličů zapsáno 400 osob (tj. 400 osob v seznamu pro volbu prezidenta a 400 osob v seznamu pro volby do Senátu), třem osobám byly vydány voličské průkazy, což bylo zaznamenáno v obou stálých seznamech. Voleb se zúčastnilo 200 osob z každého stálého seznamu (v obou seznamech si komise u těchto voličů domluveným způsobem označila vydání úřední obálky). V okrsku dále volilo 5 osob s voličským průkazem. Z těchto pěti osob měla jedna voličský průkaz, který ji opravňoval k volbě v obou druhích voleb. Ostatní osoby měly voličský průkaz pouze pro volbu prezidenta. Jedna úřední obálka nebyla odevzdána. Všechny hlasy byly platné.

Kolo volby **volba prezidenta**

Celkový počet osob zapsaných do výpisů ze stálého a zvláštního seznamu voličů

Počet voličů, kterým byly vydány úřední obálky

Počet odevzdaných úředních obálek

Počet platných hlasů ve volebním okrsku celkem

Kontrolní číslo 2

				1
4	0	2		
2	0	5		
2	0	4		
2	0	4		
1	0	1	6	

←  $400 - 3 + 5 = 402$

←  $200 + 5 = 205$

← sečteno po otevření volebních schránek = 204

Číslo volebního obvodu **volby do Senátu**

Kolo voleb

Počet osob, zapsaných do výpisů ze stálého a zvláštního seznamu celkem

Počet voličů, kterým byly vydány úřední obálky

Počet odevzdaných úředních obálek

Počet platných hlasů ve volebním okrsku celkem

Kontrolní číslo 2

				3	9
				2	
3	9	8			
2	0	1			
2	0	4			
2	0	1			
1	0	4	5		

**POČET ODEVZDANÝCH ÚŘEDNÍCH OBÁLEK MUSÍ BÝT V OBOU ZÁPISECH STEJNÝ**

←  $400 - 3 + 1 = 398$

←  $200 + 1 = 201$

← sečteno po otevření volebních schránek = 204

### **POČET ODEVZDANÝCH ÚŘEDNÍCH OBÁLEK MUSÍ BÝT V OBOU ZÁPISECH STEJNÝ!!**

**POČET ODEVZDANÝCH ÚŘEDNÍCH OBÁLEK PŘI VOLBÁCH DO SENÁTU MŮŽE BÝT VYŠŠÍ NEŽ POČET VOLIČŮ CELKEM I NEŽ POČET VOLIČŮ, KTERÝM BYLA VYDÁNA ÚŘEDNÍ OBÁLKA**

**POČET PLATNÝCH HLASŮ CELKEM PŘI VOLBÁCH DO SENÁTU MUSÍ BÝT MAXIMÁLNĚ ROVEN POČTU VOLIČŮ, KTERÝM BYLY VYDÁNY ÚŘEDNÍ OBÁLKY**