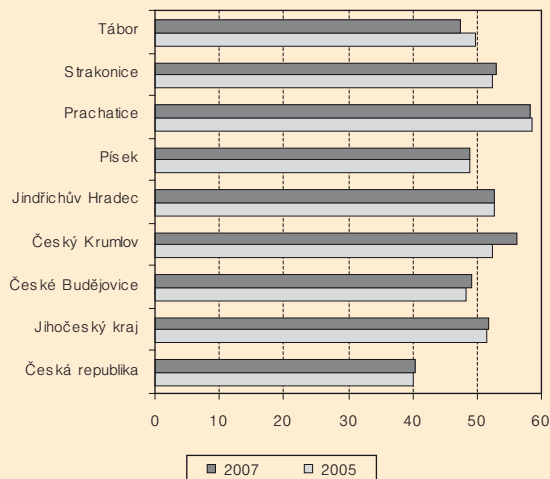


| Vybrané ukazatele zemědělství v Jihočeském kraji | | | |
|--|---------|---------|------------------------|
| | 2005 | 2007 | podíl na ČR v % (2007) |
| Hospodařící subjekty celkem | 4 364 | 4 025 | 10,2 |
| podniky fyzických osob | 4 015 | 3 659 | 10,0 |
| podniky právnických osob | 349 | 366 | 12,4 |
| obchodní společnosti | 233 | 262 | 11,4 |
| akciové společnosti | 46 | 54 | 8,3 |
| spol. s ruč. omezeným | 186 | 206 | 12,8 |
| družstva | 106 | 96 | 17,5 |
| Pracovníci v zemědělství | 18 936 | 19 169 | 10,0 |
| v tom ve věku: | | | |
| do 24 let | 927 | 1 128 | 9,9 |
| 25 - 44 let | 6 358 | 6 405 | 9,8 |
| 45 - 64 let | 10 323 | 10 141 | 10,1 |
| 65 a více let | 1 328 | 1 495 | 9,9 |
| Pracovníci přepočtení (AWU) | 15 748 | 13 880 | 10,4 |
| Obhospodařovaná zemědělská půda celkem (ha) | 430 633 | 422 650 | 12,0 |
| orná půda | 275 742 | 261 094 | 10,2 |
| trvalé travní porosty | 152 162 | 159 916 | 17,6 |
| zahrady | 596 | 63 | 7,9 |
| ovocné sady | 1 507 | 1 550 | 7,5 |
| Využití půdy pro pěstování plodin (ha) | | | |
| obiloviny celkem | 165 226 | 158 123 | 10,2 |
| pšenice celkem | 80 895 | 78 685 | 9,8 |
| žito | 7 585 | 6 061 | 15,0 |
| ječmen celkem | 49 283 | 47 402 | 9,7 |
| oves celkem | 9 465 | 12 614 | 21,0 |
| brambory celkem | 4 455 | 3 789 | 11,6 |
| řepka a řepice | 34 190 | 38 649 | 11,7 |
| kukuřice na zeleno a siláž | 31 152 | 26 604 | 15,4 |
| Ekologicky obhospodařovaná zem. půda (ha) | 23 547 | 35 015 | 13,2 |
| z toho orná půda | 1 863 | 3 013 | 9,9 |
| Počet zvířat (ks) | | | |
| skot | 221 216 | 218 354 | 15,4 |
| z toho dojně krávy | 63 505 | 59 712 | 14,3 |
| prasata | 368 946 | 352 520 | 12,3 |
| ovce | 18 069 | 21 642 | 12,5 |
| kozy | 1 647 | 1 985 | 12,5 |
| drůbež (tis. ks) | 4 178 | 4 319 | 14,7 |
| koně | 3 633 | 3 796 | 13,6 |
| včelstva (roje) | 2 871 | 2 508 | 10,8 |
| Stroje a zařízení (ks) | | | |
| traktory | 10 466 | 9 995 | 11,9 |
| pluhy | 3 422 | 2 969 | 10,1 |
| žací stroje | 3 672 | 3 335 | 15,3 |
| sklízecí mlátičky | 1 398 | 1 253 | 12,0 |
| sklízeče brambor | 806 | 462 | 9,6 |
| osobní počítače | 2 313 | 2 141 | 9,9 |
| podniky napojené na internet | 991 | 915 | 10,9 |
| Mimozemědělská činnost | | | |
| Počet subjektů provozujících agroturistiku | 46 | 93 | 13,6 |

Intenzita chovu skotu
(ks na 100 ha zem. půdy)



Publikace zpracované z minulého šetření:

- Strukturální výsledky za zemědělství v roce 2007
- Strukturální výsledky za zemědělství v roce 2007 - analytické vyhodnocení
- Strukturální výsledky za zemědělství v roce 2007 podle územního členění

Mnoho dalších údajů ze zemědělství najdete na internetových stránkách www.czso.cz v kapitole **Životní prostředí, zemědělství**

V našem kraji byly výsledky minulého šetření využity především v publikaci **Postavení venkova v Jihočeském kraji** (vydána v roce 2009). Najdete ji na internetových stránkách krajského pracoviště ČSÚ www.cbudejovice.czso.cz

Kontakty:

Český statistický úřad

Na padesátém 81, 100 82 Praha

Odbor statistiky zemědělství, lesnictví a životního prostředí

e-mail: klara.cermakova@czso.cz, marcela.macova@czso.cz

Odbor statistického zpracování České Budějovice

tel.: 386 718 660

e-mail: milena.prusova@czso.cz

Odbor terénních zjišťování pro kraj Jihočeský a Vysočina

tel.: 568 840 025, 567 109 069

e-mail: jana.daneckova@czso.cz

Oddělení regionálních analýz a informačních služeb České Budějovice

tel.: 386 718 440, 386 718 450

e-mail: infoserviscb@czso.cz

© Český statistický úřad, 2010



STRUKTURÁLNÍ ŠETŘENÍ V ZEMĚDĚLSTVÍ A METODY ZEMĚDĚLSKÉ VÝROBY 2010

JIHOČESKÝ KRAJ



Český statistický úřad

www.czso.cz

2010



ZÁKLADNÍ INFORMACE O ŠETŘENÍ

Strukturální šetření v zemědělství se koná každé 2-3 roky, z toho jednou za 10 let, aktuálně v roce 2010, formou **celoplošného censu**, který zahrnuje všechny zemědělské subjekty. Letos je rozšířen o nové ukazatele z oblasti metod zemědělské výroby - metody orby, ustájovací kapacity zvířat, zřizování krajinných prvků apod. Census je připraven v souladu s nařízením Evropského parlamentu a Rady (ES) č. 1166/2008, které platí pro všechny členské státy EU.

Šetření je podkladem pro aktualizaci registru farem, který slouží jako základna pro každoroční zjišťování v zemědělství. Výsledky šetření budou využity pro **formování zemědělské i agroenvironmentální politiky**. Anonymizované údaje budou předány statistickému úřadu EU (EUROSTATu).

Z výsledků censu ČSÚ zpracovává tištěné i elektronické publikace, které budou k dispozici odborné i laické veřejnosti na internetových stránkách ČSÚ (www.czso.cz).

KOHO SE ŠETŘENÍ TÝKÁ

Šetření je součástí **Programu statistických zjišťování na rok 2010** (vyhláška č. 386/2009 Sb.), zveřejněného ve Sbírce zákonů, částka 125 ze dne 13. listopadu 2009. Podle zákona č. 89/1995 Sb., o státní statistické službě, je zpravodajská jednotka **povinná poskytnout všechny požadované údaje**.

Šetření se týká těch, kteří splňují některou z následujících **prahových hodnot**: 5 ha obhospodařované zemědělské půdy vlastní nebo najaté, nebo 1 ha sadů, nebo 3 500 m² vinic, nebo součtová plocha zeleniny, jahod a květin od výměry 2 500 m², nebo chov 5 ks skotu, nebo 10 ks prasat, nebo 10 ks koz a ovcí, nebo chov 100 ks drůbeže včetně běžců.

ZPŮSOB PROVEDENÍ ŠETŘENÍ

Zemědělci s menším rozsahem výroby budou v průběhu září až listopadu 2010 navštíveni **tazateli**, kteří jim budou nápomocni při vyplnění výkazu. Tazatel má povinnost se při návštěvě prokázat „**Průkazem tazatele**“, který mu bude vydán příslušným odborem terénních zjišťování ČSÚ. Všichni tazatelé jsou vyškoleni a metodicky vedeni pracovníky ČSÚ.

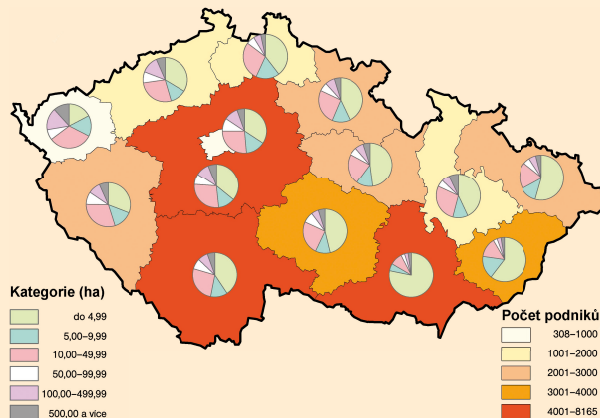
Právníkům a fyzickým osobám s větším rozsahem výroby bude výkaz zaslán **poštou**.

OCHRANA DŮVĚRNOSTI ÚDAJŮ

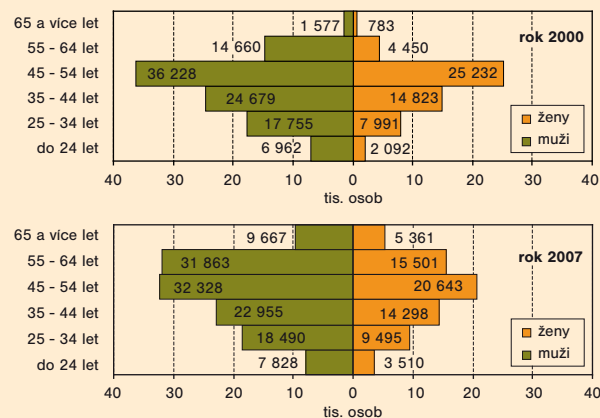
Ochrana **důvěrnosti údajů** je v souladu se zákonem č. 101/2000 Sb., o ochraně osobních údajů, a příslušnými paragrafy zákona č. 89/1995 Sb., o státní statistické službě, přísně dodržována. Všichni pracovníci zúčastnění na šetření a procesu zpracování jsou **vázáni mlčenlivostí** o všech šetřených skutečnostech ve smyslu § 17 uvedeného zákona. Publikovány mohou být pouze údaje, které jsou **součtem minimálně 3 subjektů**, přičemž žádný z nich nebo součet dvou největších nesmí přesahovat 70 % celku.

VÝSLEDKY STRUKTURÁLNÍHO ŠETŘENÍ V ČR

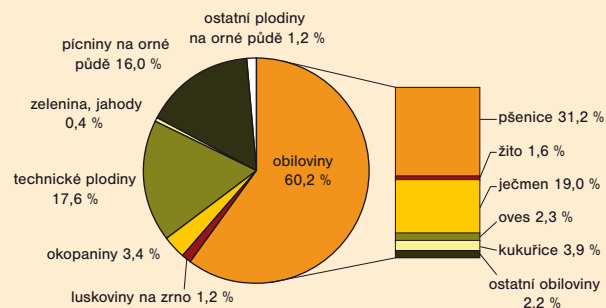
Počet podniků a jejich zastoupení ve velikostních kategoriích podle výměry obhospodařované zemědělské půdy v roce 2007



Věková struktura pracovníků v zemědělství v roce 2000 a 2007

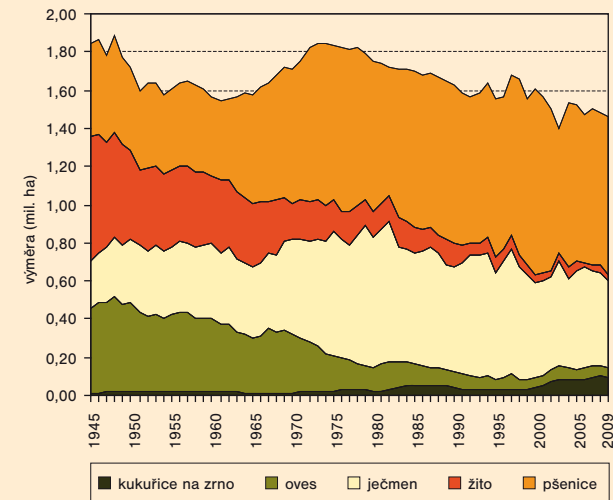


Podíl plodin na orné půdě v roce 2007



DLOUHODOBÝ VÝVOJ ZEMĚDĚLSTVÍ V ČR

Osevní plochy obilovin



Stavy a intenzita chovu skotu a prasat

(skot - na 100 ha zemědělské půdy; prasata - na 100 ha orné půdy)

| | 1950 | 1960 | 1970 | 1980 | 1990 | 2000 | 2009 |
|-------------------|-------|-------|-------|-------|-------|-------|-------|
| Skot (tis. ks) | 3 077 | 2 987 | 2 940 | 3 429 | 3 506 | 1 574 | 1 363 |
| Prasata (tis. ks) | 2 911 | 3 499 | 3 169 | 4 797 | 4 790 | 3 688 | 1 971 |
| Skot/100 ha | 69 | 67 | 67 | 81 | 79 | 37 | 32 |
| Prasata/100 ha | 78 | 106 | 103 | 155 | 142 | 117 | 65 |

zdroj: ČSÚ, ČÚZK

Stavy drůbeže a snáška vajec

