

## Zpráva o informačních službách Českého statistického úřadu v roce 2018

### Stručné shrnutí

V předkládané zprávě je zahrnuto poskytování informačních služeb jak v ústředí, tak na krajských správách ČSÚ. Na úrovni krajských správ jsou tyto činnosti podrobněji popsány v samostatné zprávě.

### Hlavní výsledky roku 2018

- V roce 2018 bylo vyřízeno více než 10 tis. rozsáhlejších požadavků i jednoduchých dotazů zákazníků, 54 % z nich v ústředí a 46 % na krajských pracovištích.
- Více než 95 % požadavků bylo vyřízeno ještě tentýž (případně následující) den.
- Ke vznesení svého požadavku používají uživatelé především telefon (46 %) a e-mail (43 %).
- Nejčastěji jsou dotazy zaměřené na RES (13,5 %), vývoj spotřebitelských cen a inflaci (12,9 %) demografickou statistiku (11,0 %), výsledky voleb (4,9 %), výsledky statistiky mezd a nákladů práce (4,2 %).
- Bylo zpracováno 126 dotazníků z mezinárodních institucí a odpovězeno 167 dotazů na Evropská data v rámci ESDS (European Statistical Data Support).
- V průběhu roku knihovnu v ČSÚ navštívilo 720 uživatelů, kteří si vypůjčili celkem 2 382 publikací. K 31. 12. 2018 bylo ve fondu Ústřední statistické knihovny zpracováno a uloženo celkem 56 641 svazků v celkové hodnotě cca 26,7 mil. Kč.
- Tržby za poskytnuté služby dosáhly podle účetní evidence EIS JASU 2 652 815 Kč, což je o 41 349 Kč (1,5 %) méně než v roce předchozím.
- V Katalogu produktů 2018 bylo v době jeho schválení celkem 290 produktů. V průběhu roku byl doplněn o 22 produktů, celkem jich bylo vydáno 312; dále bylo zveřejněno 128 tiskových zpráv.
- Na internetové prezentaci ČSÚ bylo zaznamenáno celkem 3 mil. návštěv, 1,6 mil. uživatelů, 9,9 mil. zobrazení stránek.
- Ve VDB bylo v minulém roce zaznamenáno 323 tisíc návštěv, 157 tisíc uživatelů si prohlédlo 2,8 milionu stránek. V roce 2018 bylo do VDB doplněno 24,4 mil. nových údajů, takže na konci roku bylo pro externí uživatele připraveno celkem 520 milionů údajů, které jsou nabízeny např. prostřednictvím 1 900 připravených tabulek, uživatel si však může pomocí dotazů do databáze sestavit vlastní tabulky. Z údajů ve VDB bylo loni vygenerováno 75 nových distribucí datových sad v otevřených formátech.

x x x

Činnosti zajišťované útvary informačních služeb (dále IS) mají dvojí charakter – jednak se jedná o skutečnou službu na zakázku, kdy reagují na požadavky uživatelů (více v části A této zprávy), jednak sami aktivně informace a informační materiály připravují i zveřejňují (podrobněji v částech B a C).

## A. Informační služby

### Zakázky – dotazy a požadavky

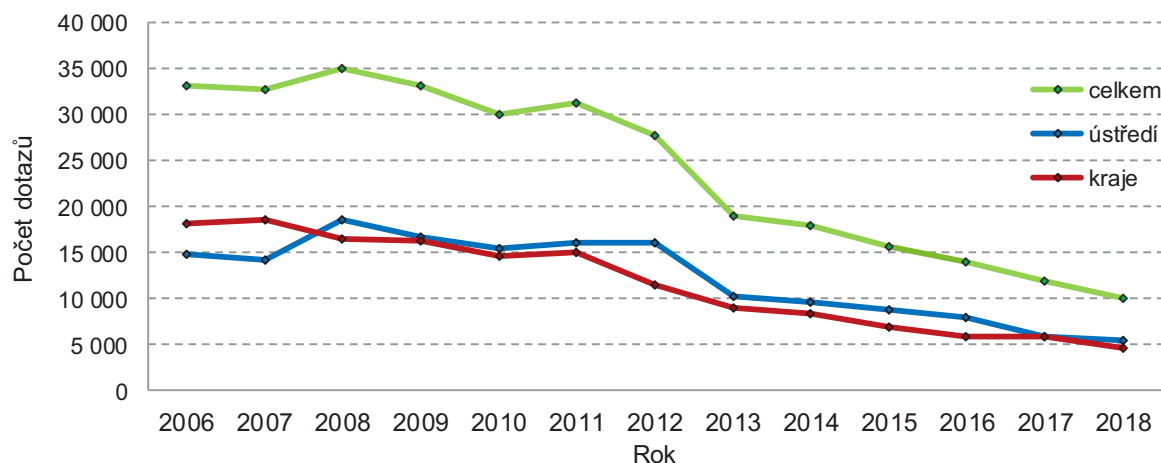
V roce 2018 bylo vyřízeno celkem 10 009 rozsáhlejších požadavků zákazníků i jednoduchých dotazů, z nichž cca 54 % bylo adresováno na pracoviště informačních služeb v ústředí ČSÚ, 46 % obdržela krajská pracoviště informačních služeb.

Celkový počet vyřízených zakázek byl o 1 871 (tj. 15,7 %) nižší než v předchozím roce, pokračoval tak dlouhodobý trend poklesu celkového počtu požadavků zákazníků. Snižování celkového počtu přímých požadavků na informace souvisí s více faktory. Na internetových stránkách se neustále rozšiřuje nabídka zveřejňovaných informací a důrazem na uživatelskou přívětivost, která je ověřována denním kontaktem se zákazníky a uživatelským testováním stránek. Informace jsou tak pro uživatele snadněji dohledatelné, řadu údajů si uživatelé sami najdou ve veřejné databázi. Souvisí to také s pokrokem ve vývoji moderních technologií (uživatelé se potřebné informace dozvídají jinými informačními kanály, např. prostřednictvím médií nebo sociálních sítí a nemají potřebu se obracet na primární zdroj ČSÚ). Rovněž stále rostoucí počítačová gramotnost obyvatelstva snižuje počet „jednoduchých“ dotazů adresovaných na informační služby i počet požadavků na technickou podporu služeb. Na druhou stranu je třeba uvést, že se neustále zvyšuje náročnost, složitost a provázanost požadavků, se kterými se na pracoviště informačních služeb uživatelé obracejí.

Oblastí, ve které došlo k dalšímu poklesu počtu požadavků, je sčítání lidu, domů a bytů (SLDB 2011), kdy největší část informací byla zveřejněna v letech 2013 a 2014. Dalším faktorem poklesu bylo například snižování zájmu o potvrzení o inflaci, protože majitelům nemovitostí a dalším subjektům, které s mírou inflace pracují, stačí zveřejnění inflace na webu ČSÚ. V žádném případě však nedochází k nečekanému propadu zájmu o statistické výstupy, nýbrž se jedná o dlouhodobý vývoj, který je patrný z grafu 1. Počty dotazů klesají již od roku 2009, s přerušením trendu v roce 2011 vlivem již zmíněného SLDB.

Graf 1

### Celkový počet dotazů



Rozložení dotazů v průběhu roku je již několik let stabilní – velký zájem o roční výsledky začíná zveřejněním roční míry inflace ve druhém lednovém týdnu, během února a března počet dotazů výrazně převyšuje průměr ostatních měsíců, v dalších měsících roku však zájem postupně klesá. Vliv na poptávku po našich datech i metodice mají jiného i termíny odevzdání studentských prací. Tradičně se počet dotazů zvyšuje i v době, kdy jsou respondentům rozesílány žádosti o vyplnění statistických výkazů na daný rok.

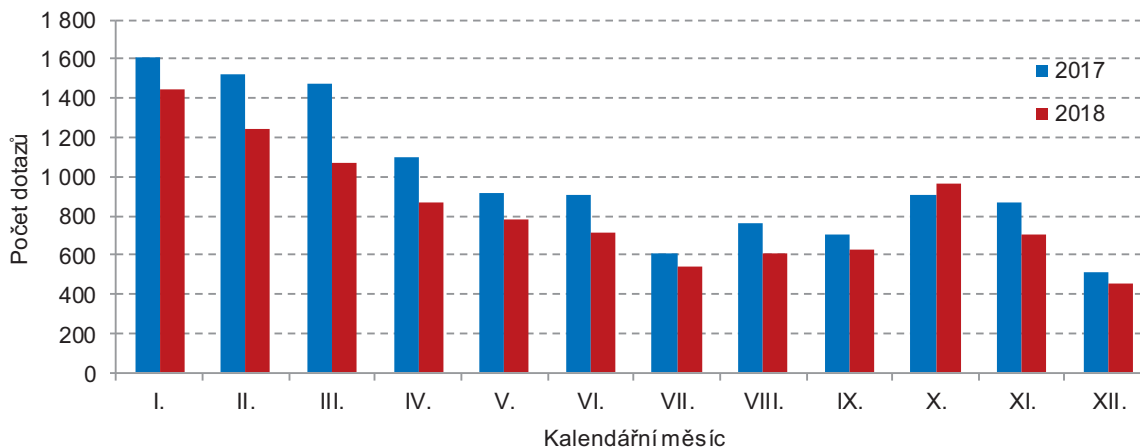
V oblasti poskytování elektronických výstupů byly v roce 2018 uzavřeny 4 nové smlouvy na odběr databáze RSO. V současné době je evidováno 88 odběratelů, kterým poskytujeme databázi RES (ve struktuře externí věty) na pravidelné bázi.

Vzhledem k zastaralosti aplikace RES pro externí uživatele byla ve spolupráci s Oddělením metodiky zpracování a datových zdrojů a s Odborem statistických registrů počátkem roku 2018 vytvořena nová aplikace pro generování poskytovaných dat RES prostřednictvím datového tržiště. Ve spolupráci s Odborem realizačního a vývojového programování byl také vytvořen nový nástroj pro práci uživatelů s daty. Je jim poskytován zdarma spolu s daty RES, která byla převedena do novějšího podporovaného

formátu CSV. Poskytování kompletních databází je tak podstatně rychlejší. Datové tržiště umožňuje vytváření pohledů a exportů, které je možné připravit přímo na míru podle požadavků zákazníků.

Graf 2

### Počet dotazů podle kalendářních měsíců



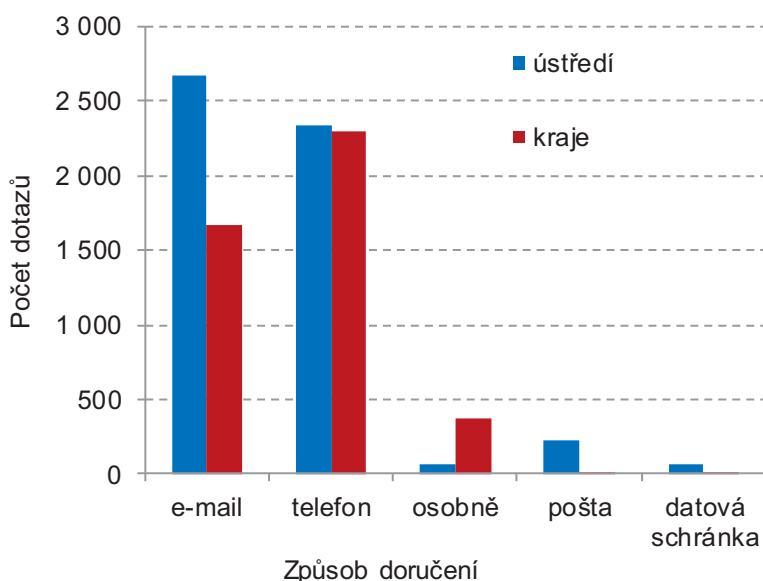
Podobně jako v předchozích letech, také v roce 2018 ČSÚ uzavřel smlouvy o poskytnutí mikrodat v rámci spolupráce s vysokými školami a výzkumnými pracovišti. Celkem bylo v uplynulém roce podepsáno 32 smluv na poskytnutí a zpracování mikrodat (včetně dílčích); nejvíce smluv bylo podepsáno na poskytnutí mikrodat ze sociálních (SILC, SRÚ) a demografických statistik.

### Způsob doručení požadavků

Pokud jde o způsob, kterým se k nám dotazy a požadavky dostávají, je situace již po několik let velmi podobná. K předání svého požadavku používají uživatelé především telefon (46 %) a e-mail (43 %). V roce 2018 uživatelé při dotazech na ústředí požívali telefon stejně často jako při dotazech na kraje, ale e-maily používali častěji při dotazech na ústředí. Osobně chodí uživatelé s požadavky především na krajská pracoviště ČSÚ – tam jejich podíl na celku více než 8 %, zatímco v ústředí tento podíl činí jen 1,2 % dotazů. V posledních letech zasílají zákazníci své požadavky také prostřednictvím datových schránek (především v ústředí), ale podíl takto zaslanych požadavků není příliš významný (0,8 %). Také požadavky zasílané poštou mají málo významný podíl (2,4 %), fax zákazníci loni nepoužili vůbec.

Graf 3

### Způsob doručení požadavku

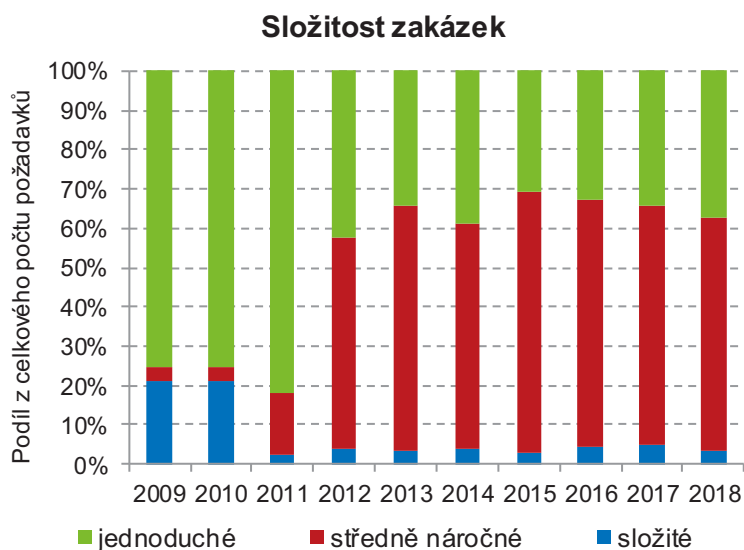


## Náročnost zakázek a doba potřebná k jejich vyřízení

Posouzení náročnosti zakázek je značně subjektivní<sup>1</sup>, přesto průběžně snažíme složitost zakázek evidovat a hodnotit. Jak již bylo uvedeno, až do roku 2011 se počet požadavků za rok více či méně přibližoval 30 tisícům. V té době výrazně převažovaly požadavky jednoduché, jejich podíl byl mezi 70 – 80 %. V roce 2012 nastal obrat, kdy se podíl jednoduchých dotazů výrazně snížil až na úroveň 40 %. Vliv na tento obrat měla jednak změna metodiky zapisování zakázek, ale především skutečnost, že uživatelé se naučili jednoduché informace sami najít na webu, ve veřejné databázi nebo v systému otevřených dat. V roce 2018 bylo označeno jako jednoduché 37,6 % dotazů, naopak 3,5 % zakázek bylo vyhodnoceno jako složité a 58,9 % jako středně náročné.

V roce 2018 byla pouze malá část zakázek předána k vyřízení přímo VPO (cca 6 %); kromě toho byly s VPO konzultovány také odpovědi na některé další dotazy.

Graf 4



Naprostá většina požadavků byla vyřízena tentýž nebo následující den (95,2 %). Zcela statisticky nevýznamný (0,1 %) byl podíl zakázek, k jejichž vyřízení bylo potřeba více než 30 dní. Šlo výhradně o nejsložitější požadavky, jejichž obsah byl konzultován (často i opakovaně) se zákazníkem, jindy bylo nutné provést mimořádné zpracování dat na VPO apod. Část zakázek (cca 0,8 %) nebylo možné vyřídit vůbec, protože data nebyla v požadovaném detailu (věcném nebo územním) k dispozici, ev. je ČSÚ nesleduje. Ale i v takových případech zaměstnanci informačních služeb zákazníkovi pomáhají nabídkou náhradního řešení, odkazem na internetové stránky jiných institucí apod.

## Kdo jsou zákazníci ČSÚ

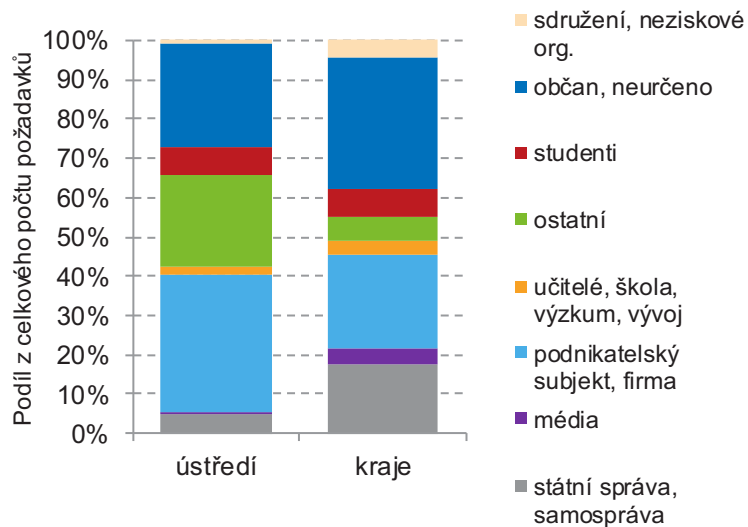
Skladba zákazníků se v dlouhodobém horizontu výrazněji nemění (s odchylkou v roce 2011, kdy s ohledem na tehdy probíhající SLDB tvořily vyšší podíl fyzické osoby). Našimi nejčastějšími zákazníky byli v roce 2018 zástupci podnikatelské sféry, studenti, občané, státní správa a samospráva, dále média, sdružení a neziskové organizace.

Poměrně významně se liší struktura zákazníků IS mezi centrem a regiony; zástupci samospráv jsou logicky častějším klientem krajských pracovišť než IS v ústředí. Také nejružnější sdružení a neziskové organizace se více obracejí na územně příslušná krajská pracoviště IS. Naopak podnikatelské subjekty se více obracejí na ústředí (i vzhledem ke koncentraci sídel firem v Praze). Dotazy médií jsou evidovány pouze na KS, v ústředí je vyřizují tiskový mluvčí a oddělení PR.

<sup>1</sup> Hodnocení z hlediska složitosti dotazu určuje vždy ten, kdo zakázku vyřizuje. Mezi jednoduché dotazy patří požadavky, na které lze odpovědět bez velkého hledání, především jde o často žádané údaje v publikacích, časových řadách. Středně těžké dotazy se týkají např. vysvětlování metodiky, sestavování tabulek z několika zdrojů, rovněž sem zařazujeme požadavky vyřizované v angličtině nebo jiných jazycích. Složitě dotazy představují sestavování dlouhých časových řad (doplňných metodikou), přípravu zakázek z mnoha statistik apod.

Graf 5

### Struktura zákazníků

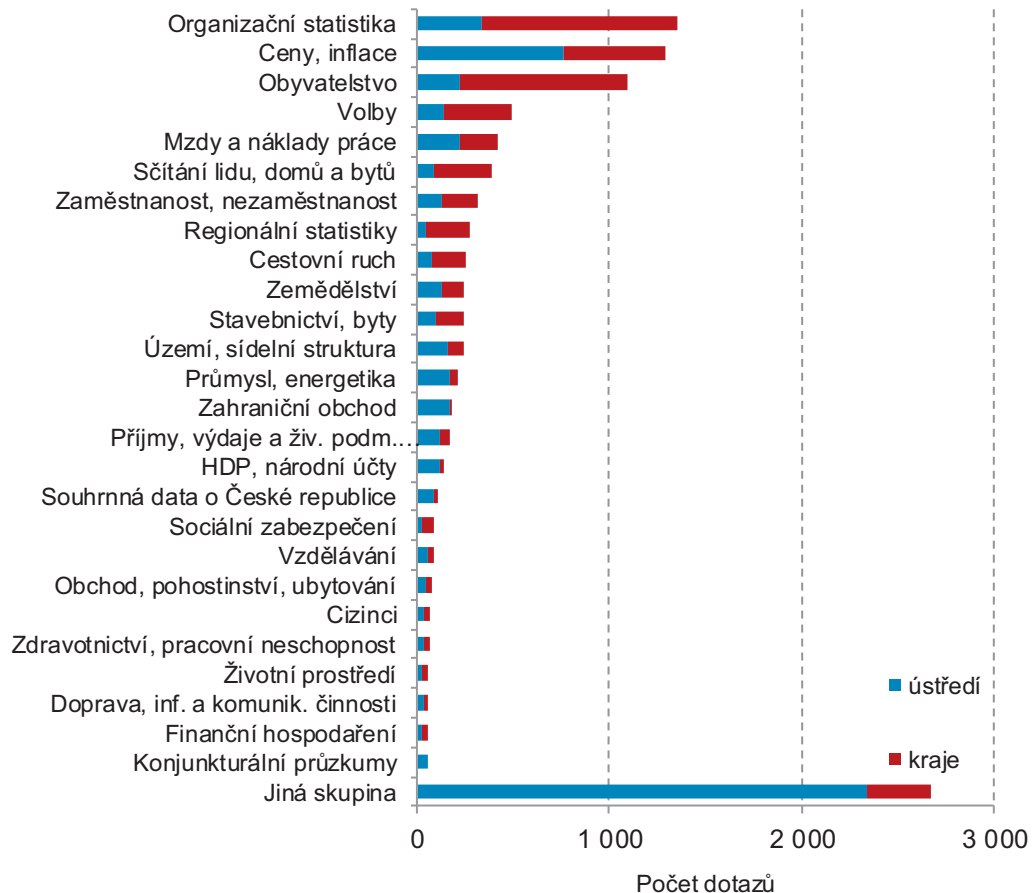


### Témata zakázek

Obdržené dotazy se evidují také podle skupiny statistik, ke které se vztahují. Často se zákazníci v rámci jednoho dotazu ptají na informace z více oblastí statistik, v takovém případě je téma zapsáno vícekrát, proto součet počtu dotazů podle témat je zhruba o desetinu vyšší než celkový počet dotazů. Více než čtvrtinu dotazů tvořily požadavky označené jako „jiná skupina“ – jde o dotazy, které nelze přiřadit ke konkrétní skupině statistik, např. obecné dotazy k výkaznictví (1 099 dotazů), informace metodického charakteru (1 600 dotazů), orientace na internetových stránkách, technická podpora apod.

Graf 6

### Struktura témat dotazů



Dotazy a zakázky se nejčastěji týkají organizační statistiky (13,5 %<sup>2</sup>), což je skupina, která zahrnuje vše, co se týká Registru ekonomických subjektů (dále jen RES). Jedná se jak o jednoduché dotazy na konkrétní subjekt v RES, tak o složité výběry dat podle požadavků zákazníka. Více než 75 % těchto dotazů přichází na krajská pracoviště IS. V souvislosti s provozem Registru osob se na informační služby stále obracejí méně informovaní zákazníci s požadavkem na výpisy z RES, aktualizaci údajů o subjektu v RES apod. V případě, že se na pracoviště informačních služeb obrátí, dostanou informaci o správném postupu pro získání výpisu z ROS (tj. z Registru osob) nebo o postupu při aktualizaci dat v RES (ROS). Dlouhodobě se uživatelé nejvíce zajímají o vývoj spotřebitelských cen a inflace (12,9 %), o demografickou statistiku (11,0 %), výsledky statistiky mezd a nákladů práce (4,2 %), výsledky SLDB 2011, a to včetně komparace s předchozími sčítáními (3,9 %). V loňském roce se projevil zvýšený zájem o výsledky voleb a metodiku jejich výpočtu (4,9 % zakázek).

Z pohledu typu výstupu jsou nejčastěji poskytovány hotové produkty (patří sem i soubory dat, které předem připravujeme na základě odhadu zájmu uživatelů) nebo odkazy na web (66,9 % dotazů) a informace metodického charakteru (16,0 %). Část dotazů (0,4 %) je zařazována pod téma „Technická podpora služeb“. Sem patří například dotazy na fungování webu, problémy s fungováním technických nosičů s našimi výstupy atd.

## Mimořádné zakázky

Abychom lépe ilustrovali rozmanitost, šíři i obtížnost dotazů a požadavků, které se v informačních službách řeší, byly do zprávy zařazeny některé příklady. Při řešení složitějších zakázek se komunikuje jak se zákazníkem, kdy je nezbytné přesně zjistit a někdy korigovat jeho představy, vysvětlit mu metodiku nebo případná omezení vypovídací schopnosti dat, ve složitějších případech i s pracovníky věcně příslušných odborů, bez jejichž spolupráce by se tyto zakázky ani vyřešit nedaly. Pokud ČSÚ nemá informace v požadované oblasti k dispozici, snaží se zákazníkovi poradit, kde takové údaje hledat. Přehled vybraných zakázek zpracovaných v ústředí nebo na krajských správách je uveden Příloze č. 1.

## Mezinárodní informační služby

**Počet poskytnutých informací a vyplněných mezinárodních dotazníků**

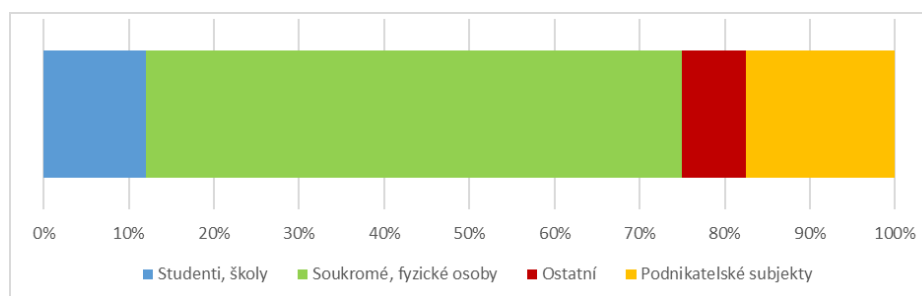
Typ informace:	2013	2014	2015	2016	2017	2018
Mezinárodní dotazníky	194	202	211	172	144	126
Počet informací v rámci ESDS <sup>3</sup>	336	298	229	185	199	167

Nejvíce dotazníků bylo zpracováno pro OECD, Evropskou komisi, OSN, ILO a Mezinárodní měnový fond, což představuje dohromady téměř 90 % všech zpracovaných a odeslaných dotazníků.

V rámci své činnosti je ČSÚ již dlouhodobě zapojen do sítě národních kontaktních center „European Statistical Data Support“ (ESDS). Počet dotazů na evropskou statistiku se v roce 2018 mírně snížil, což potvrzuje dlouhodobě klesající trend. Souvisí to s rokem od roku přehlednější webovou prezentací a databázemi Eurostatu, které jsou velmi komfortní i pro české uživatele.

**Graf 7**

**Skladba uživatelů ESDS v roce 2018**



<sup>2</sup> procenta jsou počítána jako podíl z celkového počtu dotazů, nikoli z počtu zaznamenaných témat. Součet je tedy vyšší než 100 %.

<sup>3</sup> ESDS – European Statistical Data Support – ČSÚ je součástí sítě národních statistických úřadů, které poskytují podporu uživatelům při získávání evropských statistických dat.

Většina dotazů byla zodpovězena v průběhu 24 hodin, velká část z nich ještě tentýž den.

Informační služby dlouhodobě spolupracují s Eurostatem a jím předdefinované tabulky v plném rozsahu zveřejňují v češtině na webových stránkách ČSÚ; tabulky jsou aktualizovány každý den.

## Ústřední statistická knihovna

Hodnocení činnosti Ústřední statistické knihovny (dále jen ÚSK) za rok 2018 je vzhledem k okolnostem, které knihovnu potkaly, značně nestandardní. Pro pracovníce ÚSK byl uplynulý rok velmi náročný. Dne 12. 1. 2018 došlo k havárii odpadního potrubí, která částečně zasáhla i depozit knihovny. Důkladné odstranění následků havárie proběhlo ve dvou etapách, a to v červnu a listopadu 2018. Knihy musely být provizorně umístěny jinde, ještě stále probíhá navrácení knih na jejich původní místo.

Další „pohromou“ pro ÚSK bylo datum 19. 7. 2018, kdy do budovy ČSÚ naboural městský autobus. Při nárazu bylo narušeno opláštění budovy v místech, kde byla studovna a kancelář knihovny. Zasažené prostory musely pracovníce knihovny vyklidit a přestěhovaly se do náhradních prostor. Knihovna byla pro veřejnost do konce roku 2018 uzavřena. V rámci nutných oprav poškozených prostor bylo nakonec rozhodnuto o provedení rozsáhlejšího stavebního zásahu, a to s ohledem na připravované organizační změny.

Realizované úpravy změnilly charakter knihovny. Původní studovna knihovny byla rozdělena na dvě části. V jedné části nově vznikla kancelář pro pracovníce ÚSK, ve druhé části pak SafeCentrum (otevřeno od 14. ledna 2019), které výrazným způsobem rozšiřuje nabídku poskytovaných služeb v oblasti mikrodat pro pracovníky výzkumných a vědeckých institucí. Čtenáři teď mohou studovat pouze ve veřejné části ÚSK, byl snížen i počet pracovních PC určených návštěvníkům.

V prostorách knihovny bylo rovněž vybudováno několik kanceláří pro zaměstnance odboru informačních služeb.

Až do 19. 7. pracovníce knihovny zabezpečovaly běžné služby, zároveň zpracovávaly a doplňovaly knihovnický fond. Zabezpečovaly prodej publikací a CD vydávaných ČSÚ. I po uzavření knihovny se pracovníce ÚSK snažily zajistit běžný režim knihovny. Zaměstnancům ČSÚ půjčovaly dostupné publikace, noviny i časopisy. Pro externí zájemce po dohodě a dle možností vyhledaly a umožnily nahlédnout do publikací v náhradních prostorách.

### Základní údaje o činnosti Ústřední statistické knihovny

	2013	2014	2015	2016	2017	2018 <sup>*)</sup>
Počet návštěvníků	1 839	1 779	1 687	1 045	1 006	720
Počet výpůjček	12 346	10 776	10 288	5 549	4 803	2 382
Přírůstky knižního fondu	2 463	2 234	1 961	1 951	1 797	1 149

<sup>\*)</sup> Výsledky jsou zkráceny téměř půlročním uzavřením knihovny pro veřejnost.

Do ÚSK se v r. 2018 nově zaregistrovalo 16 čtenářů, ke konci roku knihovna evidovala 2 116 registrovaných uživatelů. V průběhu roku knihovnu v ČSÚ navštívilo 720 uživatelů, kteří si vypůjčili (převážně k prezenčnímu studiu) celkem 2 382 publikací, z toho 1 707 knih a 675 periodik. Pracovníkům ČSÚ bylo na služební cesty zapůjčeno z příručky 6 map. Čtenářské veřejnosti bylo z publikací vyrobeno 25 kusů xerokopíí. Počet objednaných xerokopíí nadále klesá, uživatelé více využívají výpočetní techniku a vlastní digitální fotoaparáty či mobily.

V on-line katalogu bylo za rok 2018 evidováno 7 005 vstupů a 27 894 vyhledávání.

Pro pracovníky ČSÚ i pro veřejnost bylo uspořádáno 10 výstavek nových knih a nově přichozích čísel časopisů.

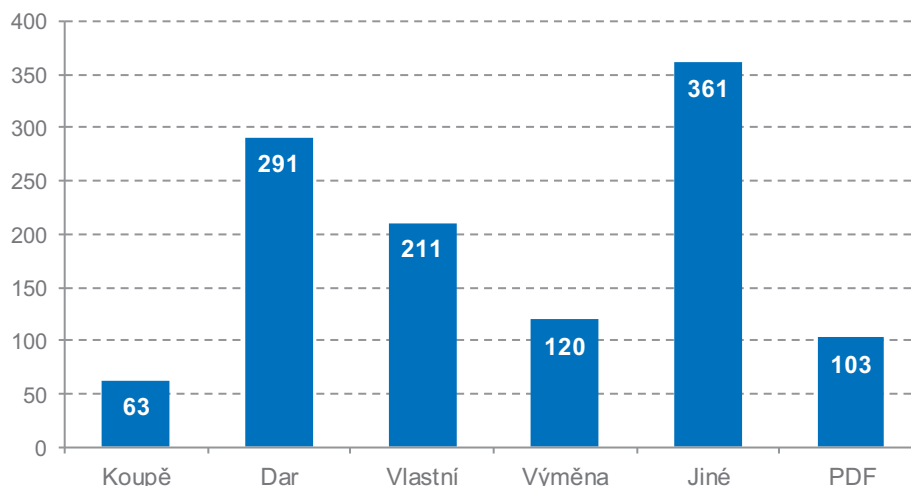
Knihovnu navštívili studenti Demografického klubu Přírodovědné fakulty UK, další exkurze se s ohledem na výše uvedené skutečnosti nekonaly.

K 31. 12. 2018 bylo ve fondu Ústřední statistické knihovny zpracováno a uloženo celkem 56 641 svazků v celkové hodnotě (stanovené částečně odhadem) 26 707 369,- Kč.

Během roku 2018 bylo evidováno a zkatologizováno celkem 1 149 knižních publikací včetně CD v celkové hodnotě 682 343,- Kč, přičemž náklady na nákup byly 186 586,- Kč. Graf ukazuje způsob jejich získání.

**Graf 8**

**Způsoby získání knih v roce 2018**



Knihovnu opět obohatily knižní dary od různých organizací i soukromých osob. Knižní fond doplňují také zaměstnanci ČSÚ. Významným zdrojem aktuálních publikací byla opět výměna materiálů se zahraničními partnery. V současné době knihovna koresponduje s 91 výměnnými partnery. Dalším významným zdrojem nových publikací pro ÚSK bylo stahování statistických publikací z webových stránek mnoha českých i zahraničních institucí. Vytisknutí publikací z PDF verzí zajišťovalo oddělení Corporate Identity Design.

V roce 2018 měla knihovna v evidenci celkem 95 titulů novin a časopisů. Za předplatné na odběr odborných periodik bylo v roce 2018 vydáno celkem 310 000,- Kč. Zahraniční periodika knihovna získává také výměnou.

V analytickém popisu odborných časopisů bylo zpracováno 261 titulů článků. Do knižní vazby bylo zadáno 105 kusů publikací. Pro pracovníky ČSÚ bylo zakoupeno a na základě rozdělovníků předáno jako pracovní pomůcky 62 kusů odborných publikací dočasného charakteru. Pracovnice knihovny zasílají do redakce časopisu Demografie a Statistiky oskenované obsahy vybraných zahraničních časopisů.

**Vyřizování dotazů podle zákona 106/1999 Sb.**

Významnou činností útvaru informačních služeb – ústředí je vyřizování dotazů podle zákona 106/1999 Sb., o svobodném přístupu k informacím. Podle tohoto zákona bylo v roce 2018 evidováno a vyřizováno 22 žádostí o informace.

**Dotazy podle zákona 106/99 Sb., o svobodném přístupu k informacím**

	2013	2014	2015	2016	2017	2018
Podané žádosti	21	14	11	18	20	22
Podaná odvolání (rozklad)	-	-	-	-	1	2



## Tržby za poskytnuté služby

Tržby za poskytnuté služby v roce 2018 dosáhly podle účetní evidence EIS JASU 2 652 815 Kč, což je o 41 349 Kč méně než v roce předchozím. Meziročně tedy příjmy za poskytnuté informační služby poklesly pouze o 1,5 %, tendence jejich poklesu je však dlouhodobá. Rozpočet příjmů ČSÚ stanovený na 2 300 tis. Kč však byl s dostatečnou rezervou splněn.

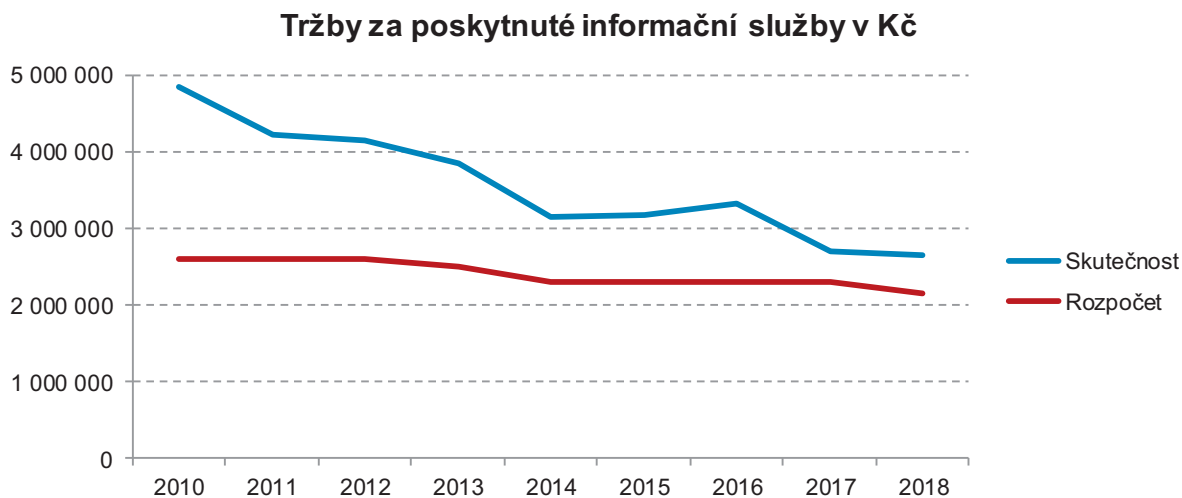
### Tržby za poskytnuté informační služby a jejich struktura

	2013	2014	2015	2016	2017	2018
Tržby celkem v Kč	3 838 080	3 133 405	3 181 312	3 330 645	2 694 164	2 652 815
v tom podíl tržeb v %						
Registr ekonomických subjektů	40,0	44,2	46,0	40,9	56,6	49,0
Speciální zakázky	52,8	36,0	13,6	14,1	16,7	15,2
Publikace	7,2	6,4	4,9	3,7	3,9	3,5
Registr sčítacích obvodů a budov <sup>*/</sup>	x	2,1	12,3	15,8	8,3	5,4
Mikrodata <sup>*/</sup>	x	11,3	23,2	25,6	14,4	26,9

<sup>\*/</sup> v letech 2012 až do 3. čtvrtletí 2014 byly údaje zahrnuty do speciálních zakázek.

Tržby za činnosti spojené s RES patří dlouhodobě k nejvýznamnější položce našich příjmů - jejich podíl na celku v roce 2018 dosáhl 49,0 %. Na druhé straně dále poklesl význam tržeb za výběry z Registru sčítacích obvodů a budov. Objem tržeb za mikrodata v jednotlivých letech značně kolísá, především v souvislosti se zájmem a finančními možnostmi jednotlivých zákazníků (vědeckých a vysokoškolských pracovišť).

Graf 9



## B. Zajištění publikační činnosti úřadu

Útvary Informačních služeb zajišťují rovněž některé činnosti související s vydáváním publikací ČSÚ. Kromě toho, že odpovídají za sestavování Katalogu produktů (KP), koordinují také jeho plnění a zajišťují zveřejňování produktů na webu. Přehled produktů KP na rok 2018 je patrný z následující tabulky.

**Přehled o produktech zařazených do KP v době jeho schválení**

	2016	2017	2018
Produkty celkem	265	275	290
z toho: analýzy	28	28	26
časové řady	59	64	63
další datové soubory <sup>*/</sup>	155	162	180
rychlé informace	23	21	21

*\*/ včetně termínů zveřejnění národních účtů*

Katalog produktů byl v průběhu roku doplněn o 22 produktů, celkem tedy bylo vydáno 312 titulů; uživatelům bylo zpřístupněno 16 produktů ve formátu otevřených dat; dále bylo zveřejněno 128 tiskových zpráv.

Útvary informačních služeb se také věnují vlastní publikační činnosti.

V ústředí je každoročně připravována publikace Česká republika v mezinárodním srovnání. Odbor také přispívá tabulkami mezinárodního srovnání do řady publikací připravovaných jinými útvary (vč. Statistické ročenky ČR). V návaznosti na krajské statistické ročenky byl v roce 2018 opět připraven produkt Srovnání krajů v České republice. V průběhu roku byla aktualizována publikace Česká republika od roku 1989 v číslech, o kterou mají uživatelé značný zájem. Odbor informačních služeb je rovněž autorem každoročně vydávaných publikací s výběrem regionálních dat – Kraje České republiky, Okresy České republiky a Malý lexikon obcí. Zdrojem dat pro tyto publikace je Veřejná databáze.

Odbor také koordinuje přípravu publikací vydávaných všemi krajskými správami. Pro jednotlivé publikace jsou zřizovány pracovní skupiny, které připravují podklady tak, aby byly minimalizovány vícenásobné práce. Na všech krajských pracovištích je základní datovou publikací krajská statistická ročenka s výběrem dat o příslušném kraji a jeho územních celcích spolu s mezikrajskými srovnáními, která však je pro uživatele přístupná pouze na webu. Krajské ročenky byly zveřejněny v elektronické podobě na internetu, v omezeném rozsahu i v tištěné formě (elektronická podoba na CD byla zrušena). Další pravidelnou publikací připravovanou čtvrtletně a zveřejňovanou na všech krajských webových stránkách je Statistický bulletin. Všechna oddělení IS na krajských správách pokračovala ve vydávání krajských analytických materiálů na společně domluvené téma. V roce 2018 připravila všechna krajská pracoviště analýzu „Základní tendence demografického, sociálního a ekonomického vývoje kraje“, jejíž výsledky následně různými způsoby prezentovala uživatelům. Na webu byly pravidelně zveřejňovány stručné monotematické analýzy a přehledy dat až do úrovně jednotlivých obcí.

## Internetové stránky ČSÚ

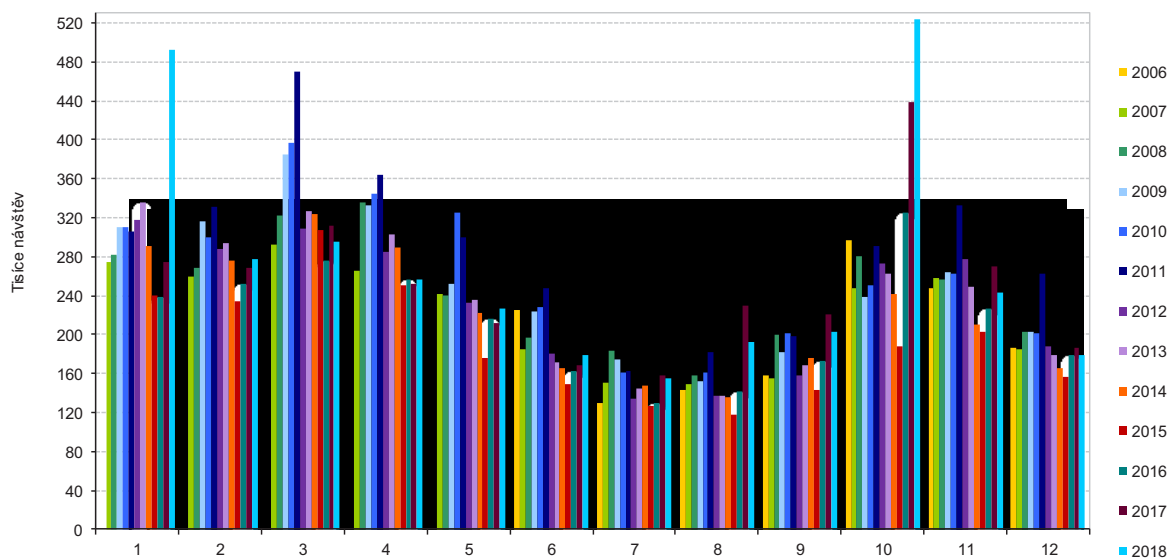
V roce 2018 bylo na internetové prezentaci Českého statistického úřadu [www.czso.cz](http://www.czso.cz) zaznamenáno celkem 3 223 tis. návštěv, 1 614 tis. návštěvníků (uživatelů), kteří si zobrazili celkem 9 912 tis. stránek. V porovnání s rokem 2017 se zvýšil počet návštěv o 225 tisíc, počet uživatelů o 18 tisíc a počet zobrazení stránek o 58 tisíc. Čtvrtina ze všech uživatelů (24 %) se na [www.czso.cz](http://www.czso.cz) vracela.

Nejčastěji používanými prohlížeči ke sledování webu [www.czso.cz](http://www.czso.cz) byly v roce 2018: Chrome: 52,55 %, Internet Explorer 15,60 % a Firefox: 13,79 %. Nejvíce přístupů uživatelů bylo zaznamenáno z České republiky - 86,61 %, dále pak z USA 3,00 % a Indie 1,84 %.

Mezi nejčastěji vyhledávané stránky patří kromě domovské stránky Volby 2018; Výkazy, sběr dat; On-line vyplňování dotazníků (DANTE WEB); Obyvatelstvo či Inflace, spotřebitelské ceny. Nejhledanějšími výrazy ve vyhledávání byly volby, inflace, počet obyvatel, nezaměstnanost, průměrná mzda a HDP.

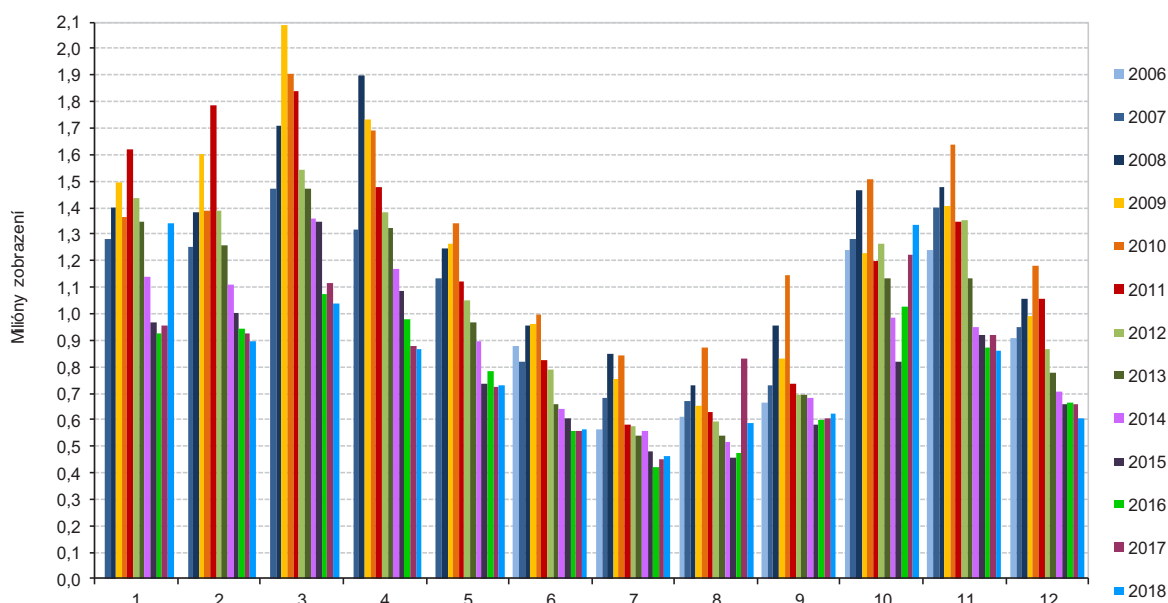
Graf 10

Návštěvnost webu [www.czso.cz](http://www.czso.cz) - Návštěvy



Graf 11

Návštěvnost webu [www.czso.cz](http://www.czso.cz) - Zobrazení



**Veřejná databáze (VDB)** se stala hlavním zdrojem statistických údajů pro datové sady v otevřeném formátu, vedle toho je klíčovým zdrojem statistických dat za všechny oblasti, data jsou nabízena formou interaktivních tabulek nebo animovaných grafů na webových stránkách úřadu.. Během roku 2018 bylo do VDB uloženo 24,4 mil. nových údajů. Na konci roku bylo v databázi celkem 520 mil. aktuálních statistických údajů.

Bylo vygenerováno 75 nových distribucí datových sad se statistickými údaji, jednalo se jednak o nové datové sady, ale také o nové distribuce již existujících datových sad z důvodu doplňování časových řad o nová data. Zvýšil se uživatelský komfort prezentační aplikace, když se podařilo využít náměty z uživatelského testování VDB. Ke změně došlo rovněž ve způsobu prezentace revidovaných dat, byla zvýšena ochrana důvěrných a citlivých dat pro interní uživatele.

Počet návštěv VDB za celý rok 2018 dosáhl 323 tisíc, v porovnání s rokem 2017 došlo k nárůstu o 9,3 %. O VDB projevoval zájem 157 tisíc uživatelů. Během jedné návštěvy si prohlédli průměrně 8,7 stránky, počet zobrazených stránek tak dosáhl 2,8 milionu. Oproti roku 2017 se zvýšilo použití mobilních technologií pro zobrazení dat (mobilní telefony o 47 % a tablety o 21 %). Větší zájem uživatelé projevovali o stránky s profily území, kde vzrostla návštěvnost oproti roku 2017 o 13 %, ale také o stránky nabízející sestavení vlastních tabulek, zvýšení o 15 %. Největší zájem uživatelé v roce 2018 projevovali o údaje o pohybu obyvatelstva, velký zájem byl i o statistiky zaměstnanosti, index spotřebitelských cen nebo kapacity hromadných ubytovacích zařízení.

### **C. Prezentace statistických dat**

V roce 2018 pracoviště informačních služeb v ústředí a na krajích uskutečnila více než 30 prezentací pro odbornou veřejnost, zástupce sdělovacích prostředků, studenty vysokých a středních škol s přibližně 1 000 účastníky.

V ústředí se jednalo především o přednášky pro studenty i pedagogy vysokých škol, kde byly představeny diseminační produkty, webové stránky, veřejná databáze i nabídka otevřených dat.

Prezentace probíhají také na krajích, kde byly prezentovány výsledky analýz, data ze statistických zjišťování a informace o vlastní činnosti ČSÚ pro odbornou veřejnost, média, studenty vysokých škol, ale i pro žáky středních či základních škol. Uskutečnilo se rovněž několik prezentací v rámci projektů Krajská koncepce rodinné politiky a Implementace politiky stárnutí na krajskou úroveň, které zastřešuje Ministerstvo práce a sociálních věcí ve spolupráci s příslušnými krajskými úřady.

Zaměstnanci informačních služeb v ústředí i na krajích také přispívali do časopisu Statistika&My, připravili např. hlavní téma časopisu č. 9/2018 Kraje.

## Přehled vybraných zakázek zpracovaných v roce 2018

### Oddělení informačních služeb v ústředí ČSÚ

- Údaje týkající se podnikání - HDP, nezaměstnanost, výše DPH, počet podnikatelů, zadluženost, bankroty, hrubá/čistá mzda atd. - aktuální a nejstarší dostupná data;
- statistiky sklizně zemědělských plodin s výkladem metodiky, data z historických Agrocenzů;
- systém statistik chovu skotu v ČR a příslušná data v časové řadě;
- podklady pro ekonometrický model na téma spotřeba ryb (průměrné ceny, dovoz a produkce ryb);
- údaje o čištění vody v České republice;
- metodika mzdových statistik ČSÚ a MPSV, metodika VŠPS;
- podrobná data ze statistiky struktury mezd, včetně údajů pro jednání soudů;
- počet s.r.o., podnikatelských sdružení, odborných organizací; firmy se zahraničním kapitálem; průměrné obraty firem; průměrná mzda dělníka a řídicího pracovníka; výše firemní daně; průměrný firemní úrok;
- podíl odvětví obchodu (G) CZ-NACE 45 na vybraných makroekonomických ukazatelích (HPH, zaměstnanost, fixní kapitál, počet podnikatelských jednotek, produkce; průměrná mzda) za roky 2013 až 2017;
- peněžní příjmy domácností podle společenských skupin v letech 1960–1989;
- inflace, vývoj úrokových sazeb, hypoteční úvěry, státní dluh, míra HDP, státní podpora stavebního spoření; penzijní připojištění - časové řady od r. 1989;
- veřejné politiky vybraných států EU v oblasti přípravy na stárnutí vč. porovnání systémů sociálního zabezpečení, pojistných a nepojistných sociálních dávek, nemocenského a důchodového pojištění a nastavení důchodového systému (MPSV);;
- metodika odhadu penzí v jednotlivých zemích EU;
- příjmy domácností statistiky rodinných účtů podle čistého peněžního příjmu na osobu (kvintily) v letech 2006 až 2015, horní hranice čistých peněžních příjmů v jednotlivých kvintilech v roce 1999
- zaměstnanost podle sektorů NH kolem roku 1918 a dnes;
- domácnosti podle čistého peněžního příjmu na osobu (decily) - data před r. 1999;
- kriminalita na přelomu 40. a 50. let v ČSR;
- příjmy a platby ČR do rozpočtu EU od roku 2004, státní rozpočty ČSFR a ČR od roku 1990;
- rozpočty evropských hlavních měst;
- data o Československu od roku 1968 do roku 1989 - vzdělávání, zaměstnanost (nezaměstnanost), průmysl, příjmy a životní podmínky, mzdy, obyvatelstvo aj.;
- organizace školství, statistická šetření úrovně gramotnosti (vzdělanosti) obyvatel v období První republiky;
- podklady pro studentskou práci "Nárůst byrokracie v ČR" - data od roku 1918;
- výsledky voleb do Národního shromáždění do úrovně obcí v letech 1920, 1925, 1929 a 1935.

## **Oddělení informačních služeb na krajských správách ČSÚ**

- Spolupráce při aktualizaci analýz udržitelného rozvoje krajů, oponentury těchto analýz; data a další podklady pro koncepce vzdělávací soustavy, sociálních služeb, rozvoje cestovního ruchu;
- data pro monitoring plnění Programů rozvoje krajů na roky 2014–2020;
- poskytování podrobných dat pro aktualizaci územně analytických podkladů daty za rok 2017, a to jak pro krajské úřady, tak pro některé městské úřady v sídlech správních obvodů obcí s rozšířenou působností;
- zpracování statistických údajů do výročních zpráv Regionálních rad regionů soudržnosti;
- podklady pro aktualizaci Územní energetické koncepce jednotlivých krajů;
- příprava dat pro datové sklady některých krajských úřadů;
- zpracování dat v členění podle obcí pro vyhodnocování účinnosti opatření v programových dokumentech Místních akčních skupin (MAS) na základě speciálních požadavků;
- zpracování analýz vývoje kraje v roce 2017 s návazností od roku 2012 (využito pro jednání zastupitelstva kraje, vedení krajského úřadu apod.);
- spolupráce s Hasičským záchranným sborem na aktualizaci havarijního plánu;
- příprava dat pro Strategické plány rozvoje měst nebo mikroregionů, konzultace analýz rozvoje těchto území v uplynulém období;
- zpracování dat ze SLDB 2011 s návazností na minulá sčítání z nejrůznějších pohledů;
- poskytování regionálních dat v různém územním pohledu (kraj, město, obec, sdružení obcí) pro vydání různých publikací, atlasů, atlasů, informačních a propagačních materiálů atd.;
- podklady pro projekt a prezentace na seminářích k projektu "Krajská rodinná politika";
- podklady a metodické konzultace pro zpracování Predikce trhu práce (projekt Kompas);
- podklady pro projekt "Koordinace opatření na podporu sladění pracovního a rodinného života na úrovni krajů";
- data a metodická pomoc pro projekt Senioři v kraji - Implementace politiky stárnutí na krajskou úroveň, podklad pro SWOT analýzu kraje;
- podklady pro Ročenku životního prostředí hlavního města Prahy;
- podrobné údaje pro zpracování demografických prognóz za různé územní celky;
- stěhování mezi správními obvody ORP podle pohlaví, rodinného stavu a věkových skupin;
- příprava a aktualizace podkladů pro konferenci Mariánskolázeňské dialogy;
- data pro analýzu MPSV "Stříbrná ekonomika" - demografie, příjmy a životní podmínky domácností, důchody, zaměstnanost, nezaměstnanost, cestovní ruch, sociální zabezpečení;
- data pro vymezení hospodářsky slabých oblastí v rámci jednotlivých krajů;
- kapacity a struktura návštěvnosti hromadných ubytovacích zařízení cestovního ruchu v nejrůznějších územních celcích;
- datové sady o regionech (až do úrovně obcí) pro společné databáze v projektech Euroregionů a přeshraniční spolupráce;
- podklady pro seminární, bakalářské a diplomové práce na nejrůznější témata, včetně konzultací obsahu a vypovídací hodnoty statistických dat;
- zpracování různých podkladů a komentářů pro regionální média.