

Vážené kolegyně, vážení kolegové,

rok 2010 se bezpochyby запиše do historie Českého statistického úřadu jako rok plný výzev, které jsme dokázali důstojně přijmout a zároveň je i využít jako příležitost udělat řadu důležitých kroků dopředu. K rutinním činnostem, které jsou spojeny s naplňováním programu statistických zjišťování, uskutečňovali odborníci úřadu desítky dalších inovativních projektů financovaných Eurostatem, Evropskými strukturálními fondy aj. V průběhu celého roku rovněž vrcholily přípravy na statistický projekt desetiletí – Sčítání lidu, domů a bytů 2011.

V roce 2010 se uskutečnily významné společensko-politické události: obměnila se Poslanecká sněmovna, proběhly senátní a komunální volby. Jako kompetentní apolitická organizace ČSÚ tradičně zajistil bezproblémovou organizaci a zpracování výsledků hlasování tohoto „supervolebního“ roku.

Makroekonomická situace do značné míry změnila podmínky hospodaření v podnikatelské, ale i ve státní sféře. Úsporná rozpočtová opatření se stala externím motivačním podnětem k řadě vnitřních změn zahájených na úřadě novým vedením, které nastoupilo ve druhé polovině roku 2010. V oblasti managementu a ekonomiky proběhly citelné transformace organizační struktury, došlo k redukci počtu vedoucích pracovníků, zprůhlednily a zjednodušily se procesy liniového řízení. Stále se pokračuje v oddělování podpůrných technicko-hospodářských funkcí od odborných statistických procesů a jejich postupné optimalizaci.

Podstatně větší výzvou se však jeví nutnost zefektivnění statistických procesů. Snaha snižovat administrativní zátěž má odezvu v konkrétních činnostech jednotlivých statistických útvarů úřadu. Zvýšená pozornost je věnována administrativním zdrojům dat. Díky aktivní politické podpoře

a objektivním požadavkům směřujícím k efektivnosti státní statistické služby se postupně optimalizuje systém statistických zjišťování a je stále aktivněji rozvíjena spolupráce s orgány státní správy v oblasti propojení a výměny disponibilních dat.

Dočasně nepříznivá ekonomická situace však nic nemění na celosvětových trendech globalizace, integrace a postupného propojování ekonomik. V reakci na tyto pokračující procesy je realizována řada významných metodologických prací na úseku národních účtů. Jedná se o vysoce odborně i časově náročné aktivity, jejichž program je naplánován až do roku 2014. Příkladem těchto aktivit, probíhajících v současnosti, jsou změny připravované v oblasti statistiky zahraničního obchodu a platební bilance. Se změnou struktury hospodářství souvisel i přechod na novou Klasifikaci ekonomických činností (CZ-NACE).

Přes všechny tyto skutečnosti zůstává primárním posláním ČSÚ zajišťování co nej kvalitnějších informací pro podporu rozhodování na všech úrovních řízení. Díky společnému úsilí řady statistických útvarů se podařilo v roce 2010 zkrátit termíny publikování Rychlých informací za průmysl, stavebnictví, obchod a služby. Věříme, že operativnější informace pozitivně přispějí ke kvalitě rozhodovacích procesů, jak v komerční sféře, tak i v oblasti státní správy. Byly rovněž zahájeny práce na přípravě nového segmentu statistických informací určených pro potřeby méně odborných cílových skupin uživatelů.



Iva Ritschelová
předsedkyně ČSÚ

Český statistický úřad

Český statistický úřad je vysoce odbornou a moderní institucí s bohatou tradicí od roku 1969. Působnost ČSÚ je upravena zákonem o státní statistické službě. Postavení úřadu, jeho hlavní úkoly, organizace, hospodaření a vztah k externímu prostředí jsou upraveny v jeho Statutu.

Mise ČSÚ

Na základě získaných údajů vytvářet a poskytovat důvěryhodný, konzistentní obraz o stavu a vývoji společnosti v návaznosti na vyvíjející se potřeby všech uživatelů služeb státní statistiky v podmínkách měnícího se prostředí. Za tím účelem koordinovat státní statistickou službu v České republice.

Vize ČSÚ

ČSÚ je moderní uživatelsky zaměřenou institucí, která:

- Vyznává základní hodnoty, jako jsou profesionalita, **nezávislost**, nestrannost a otevřenost. *(60 % populace považuje informace ČSÚ za politicky nestranné)¹*
- Dosahuje vysoké úrovně **kvality** poskytovaných služeb určených širokému spektru uživatelů státní statistiky, uznává princip rovného přístupu všech uživatelů k informacím; statistika, kterou produkuje, je přístupná všem uživatelům. *(77 % dotázaných vnímají ČSÚ jako instituci užitečnou pro Českou republiku)*
- Je **uznávaným** partnerem v mezinárodní spolupráci plně zapojeným do mezinárodních struktur, aktivně přispívá k rozvoji státní statistiky

a k její harmonizaci v mezinárodním měřítku. *(Např. v roce 2010 realizoval ČSÚ 54 aktivity v rámci projektů technické asistence)*

- Má **důvěru** a všeobecné uznání domácí i mezinárodní veřejnosti. *(74 % obyvatel ČR považuje informace ČSÚ za důvěryhodné)*
- Dosahuje při koordinaci státní statistické služby **racionální** dělby práce všech spolupracujících institucí. *(V roce 2010 využíval ČSÚ 94 administrativních zdrojů dat)*
- Klade důraz na výkonnost a **inovace** vnitřních procesů. *(V roce 2010 začaly vycházet tzv. Rychlé informace ČSÚ o průmyslu, stavebnictví, maloobchodu či např. službách o 5 až 7 dnů dříve)*
- Dosahuje **vysoké efektivity** při využívání všech dostupných zdrojů, přitom snižuje zatížení respondentů. *(V roce 2010 byla zrušena 2 zjišťování)*
- Opírá se o vysoce motivované kvalifikované **odborníky**, pro které vytváří odpovídající pracovní podmínky. *(S vysokou odborností úřadu souhlasí 79 % obyvatelstva)*
- Využívá **moderní** (vyspělé) informační a komunikační technologie.
- Je integrální součástí **informačního systému** veřejné správy a aktivně se podílí na jeho vytváření. *(Informace ČSÚ aktivně vyhledává asi čtvrtina obyvatelstva ČR ve věku od 15 let)*
- Podílí se na rozvoji statistiky jako **vědní** disciplíny. *(ČSÚ spolupracuje s 20 organizacemi z akademické a výzkumné sféry ČR)*

Strategické cíle ČSÚ

- Maximalizovat užitek a komfort uživatelů
- Zvyšovat prestiž ČSÚ na národní a mezinárodní úrovni
- Optimalizovat zátěž respondentů při zachování kvality výstupů
- Zvyšovat efektivnost procesů a produktivitu práce, inovovat statistický

¹ Zdroj (zde i dále): SÚ AV ČR. *Obraz Českého statistického úřadu u české veřejnosti 2010*. Praha: Sociologický ústav Akademie věd České republiky, 2010. Datum průzkumu: 1.–8. února 2009; metoda: kvótní výběr; 1 105 dotázaných ve věku od 15 let.

informační systém ■ Trvale motivovat a profesně rozvíjet zaměstnance.

Předsedkyně úřadu

V návaznosti na návrh vlády byla prezidentem republiky v září roku 2010 do čela Českého statistického úřadu jmenována Iva Ritschelová. Vystřídala tak bývalého předsedu Jana Fischera, který byl od roku 2009 jmenován premiérem české vlády a do té doby formálně zůstal i předsedou ČSÚ.

Poradní orgány předsedkyně

Stálými poradními orgány předsedkyně ČSÚ jsou Česká statistická rada, Kolegium, Porada vedení, Vrcholový štáb voleb a Krizový štáb.

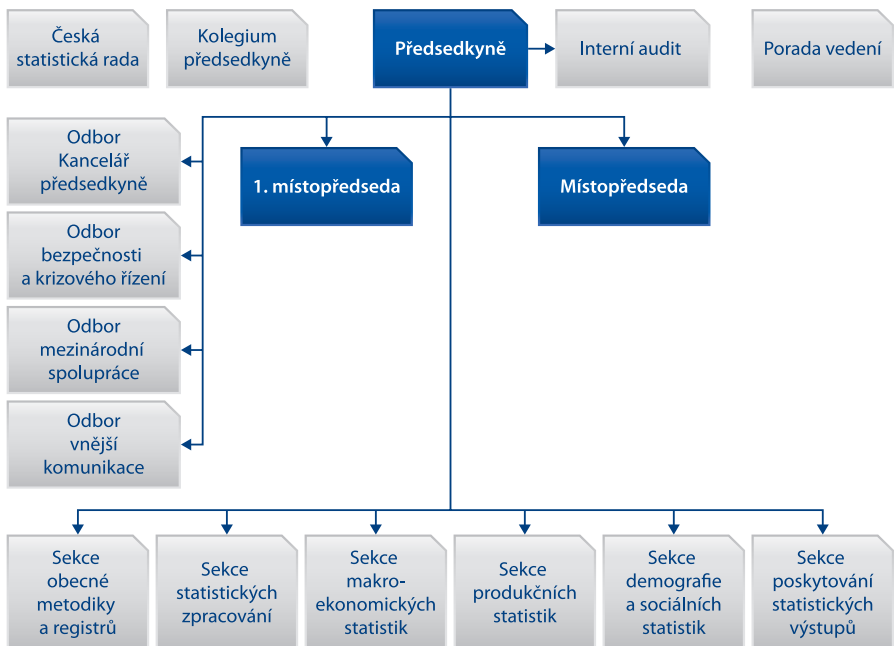
- Česká statistická rada projednává program statistických zjišťování, její další úkoly a způsob práce upravuje její statut, který vydává předsedkyně. Členové rady jsou jmenováni z řad odborníků statistické teorie a praxe.

- Kolegium předsedkyně je nástrojem strategického řízení ČSÚ, projednává zejména koncepční materiály týkající se státní statistické služby a dále návrhy rozhodnutí, která mají ovlivnit podstatným způsobem činnost, vnější vztahy, řízení nebo strukturu ČSÚ.

- Porada vedení je organizačním nástrojem operativního řízení ČSÚ, projednává návrhy rozhodnutí, konkrétní úkoly, postupy a koordinaci činností vyplývajících pro jednotlivé útvary ČSÚ z těchto rozhodnutí.

Organizační struktura

Na konci roku 2010 byla organizační struktura ČSÚ představena pěti úrovněmi liniového řízení. Předsedkyně bezprostředně řídí především statistické útvary. 1. místopředseda zajišťuje technicko-hospodářské agendy. V působnosti místopředsedy jsou agendy voleb a tzv. „projekt desetiletí“ Sčítání lidu, domů a bytů.



Obecná metodika a registry



Činnosti v oblasti obecné metodiky a statistických registrů, tak jako v předchozích letech, byly významně spojeny s prioritními úkoly úřadu souvisejícími se základním registrem osob a soustavou statistických registrů, statistickým metainformačním systémem, se zavedením Klasifikace ekonomických činností (CZ-NACE) do systému statistických zjišťování a snižováním administrativní zátěže respondentů statistických zjišťování. Při výčtu činností nelze opomenout využití administrativních dat jako jednoho z významných zdrojů zvyšování kvality statistických výstupů a snižování zátěže respondentů.

Datové schránky

Český statistický úřad v roce 2010 dokončil integraci elektronické spisové služby s informač-

ním systémem datových schránek. Tímto byly vytvořeny předpoklady pro efektivní zpracování datových zpráv zasílaných a odesílaných prostřednictvím datových schránek. Elektronická spisová služba byla v ČSÚ vybudována v rámci projektu Kompatibilita spisové služby Českého statistického úřadu. Na financování projektu se významnou měrou podílel Evropský fond pro regionální rozvoj prostřednictvím Integrovaného operačního programu. Český statistický úřad využívá datovou schránku již od 15. července 2009. Po Kanceláři veřejného ochránce práv se stal druhým orgánem veřejné moci, který datovou schránku aktivoval. Více jak devadesát procent obdržených datových zpráv tvoří statistické výkazy. Optimalizace elektronické spisové služby byla dokončena na základě pilotního testování, kde na vzorku téměř 500 respondentů ověřil ČSÚ rozeslání a příjem elektronických statisti-

kých výkazů. Další práce na doladění a zefektivnění celého systému zpracování datových zpráv a elektronických dokumentů budou probíhat i v roce 2011.

Po dokončené implementaci elektronické spisové služby je ČSÚ schopen přijímat a odesílat nejenom standardní elektronické dokumenty, ale také exportní soubory z elektronického pořizování výkazů a elektronické statistické výkazy v pdf formátu. Základním předpokladem pro rozvoj tohoto způsobu komunikace s respondenty je další rozvoj elektronických statistických výkazů v pdf formátu v roce 2011 tak, aby většina statistických výkazů připravených ke zpracování v roce 2012 měla alternativu vyplnitelného pdf formuláře. Datové schránky, jako jednu z možností zaslání elektronického sčítacího formuláře, Český statistický úřad otestoval také v rámci tzv. zkušebního sčítání a využije ji při elektronickém sběru údajů při sčítání lidu, domů a bytů v roce 2011.

ROS

Český statistický úřad je správcem základního registru právnických osob, podnikajících fyzických osob a orgánů veřejné moci (dále jen „registr osob“). Registr osob je nedílnou součástí systému základních registrů veřejné správy a je legislativně vymezen zákonem č. 111/2009 Sb., o základních registrech a změnovým zákonem č. 227/2009 Sb. V roce 2010 byl zákon o základních registrech novelizován zákonem č. 424/2010 Sb., tato novela umožňuje ČSÚ mimo jiné provádět efektivní validaci dat všech editorů ROS v přípravné fázi před budoucím plněním registru a usnadnit tak bezproblémové úvodní naplnění ROS.

Počátkem roku byla dokončena veřejná soutěž na vytvoření a ověření Informačního systému Registru osob (IS ROS). Smlouva na realizaci zakázky byla uzavřena s vítěznou firmou ADAstra s.r.o. v měsíci dubnu 2010. Dílo zahrnuje tvorbu a ověření IS ROS, jakožto integrální součásti soustavy základních registrů veřejné správy, naplnění relevantními daty, verifikaci dat, pilotní provoz

a nasazení do reálného provozu. Projekt je spolufinancován ze strukturálních fondů EU.

ČSÚ ve spolupráci s dodavatelem v průběhu roku 2010 intenzivně pracoval na přípravě a realizaci registru osob. Naplnění zákonem stanoveného termínu uvedení základních registrů od 1. 7. 2012 do reálného provozu je závislé rovněž na postupu prací na ostatních projektech základních registrů v gesci Ministerstva vnitra ČR a Úřadu pro ochranu osobních údajů. Projekty těchto ústředních orgánů do konce roku 2010 nevstoupily do realizační fáze především z důvodu neukončených výběrových řízení. Proto byly v roce 2010 provedeny především práce na těch částech implementace IS ROS, které nejsou závislé na spolupráci s ostatními základními registry, a dále práce spojené s přípravou a ověřováním vstupních dat pro budoucí naplnění ROS ve spolupráci s budoucími editory ROS, kterými jsou agendová místa (tj. vybraná ministerstva, další úřady státní správy a samosprávy).

Pro další pokračování prací je velmi důležitá spolupráce s ostatními základními registry veřejné správy, protože jediné v kombinaci s dalšími základními registry bude naplněn cíl celého projektu základních registrů veřejné správy. Tím je především zpřístupnění referenčních údajů vztahujících se k občanům, osobám a územní identifikaci, adresám a nemovitostem pro orgány veřejné moci. Významné je také zvýšení bezpečnosti systému vedení informací o osobách. Statistické službě poskytne základní registr osob úplný a aktuální popis statistické populace osob, což se v důsledku projeví ve zpřesnění statistických informací.

Statistický metainformační systém

Práce v této oblasti byly zaměřeny jak na rozvoj funkčnosti SMS, tak na jeho obsahovou náplň. V roce 2010 byly z hlediska funkčnosti řešeny především reklamace subsystému SMS-ULOHY, které vplynuly z postupného uvádění aplikace do rutinního provozu. Databáze SMS je postup-

ně naplňována metainformacemi k dalším statistickým úlohám tak, aby bylo umožněno za tyto statistické úlohy ukládat statistické informace do datového skladu. V rámci servisní smlouvy byla řešena úprava potřebných funkcionalit pro identifikaci duplicit statistických proměnných, definici agregací a zautomatizování přenosu metainformací dalším produkčním systémům ČSÚ. Významnější rozvoj metainformačního systému pro potřeby populačního cenzu byl realizován v rámci projektu Sčítání lidu, domů a bytů, a to především v oblasti definice odvozených a nápočtových objektů.

Paralelně k rozvoji aplikací probíhaly práce na plnění databáze SMS metadaty. V rámci těchto prací probíhala revize stávajících metadat, jejich čištění od duplicit a tvorba nových metadat. Datový sklad (jde o standardizované úložiště statistických dat a jejich metadat) je v současné době naplňován především daty a jejich metadaty za krátkodobé a strukturální roční statistiky, statistické registry a za vybrané oblasti administrativních dat. Prezentace dat uložených v datovém skladu je zajištěna prostřednictvím zkušebních datových tržišť, která jsou vytvářena ve spolupráci s věcně příslušnými odbory a sekcí národních účtů. Prezentace dat pro širokou veřejnost bude zajištěna prostřednictvím veřejné databáze a poprvé budou takto zpřístupněna data a metadata populačního cenzu.

Obecná metodika a registry

Činnosti v oblasti obecné metodiky a statistických registrů, tak jako v předchozích letech, byly významně spojeny s prioritními úkoly úřadu souvisejícími se základním registrem osob a soustavou statistických registrů, statistickým metainformačním systémem, se zavedením Klasifikace ekonomických činností (CZ-NACE) do systému statistických zjišťování a snižováním administrativní zátěže respondentů statistických zjišťování. Při výčtu činností nelze opomenout využití administrativních dat jako jednoho z významných zdrojů

zvyšování kvality statistických výstupů a snižování zátěže respondentů.

Klasifikace, metodika

V této oblasti byly práce soustředěny především na vytvoření národní verze mezinárodní Klasifikace zaměstnání (ISCO). Národní verze CZ-ISCO byla zavedena sdělením ČSÚ s účinností od 1. ledna 2011. Byly aktualizovány Klasifikace hospitalizovaných pacientů (IR-DRG) a TNM klasifikace zhoubných novotvarů. Na národní i mezinárodní úrovni byly, jako každoročně, projednány změny v Kombinované nomenklatuře (KN). V oblasti ekonomických klasifikací (CZ-NACE, CZ-CPA) byly činnosti zaměřeny především na konzultace a metodickou podporu. Rovněž byl aktualizován Číselník zemí.

Publikování statistických výstupů dle nové klasifikace CZ-NACE si vyžádalo přepočtení statistických časových řad, úpravu metodiky statistického zpracování a kompletní změnu algoritmu dopočetů dat na statistickou populaci.

Systém statistických zjišťování nebyl oproti předchozím letům v roce 2010 zásadně měněn. Na základě diskusí o úsporných opatřeních byl pro rok 2010 zrušen výkaz Ocel 1-01 (Roční výkaz ocelářského průmyslu) a definován alternativní postup, který umožnil i dodatečně zrušení výkazu P 4-01 (Roční výkaz pro malé ekonomické subjekty vybraných produkčních odvětví). Zrušení výkazu P 4-01 bylo umožněno především dostupností vybraných administrativních účetních údajů a dokončením návrhu matematicko-statistického modelu. Výkaz P 4-01 byl zrušen vyhláškou č. 367/2010 Sb., kterou se mění vyhláška č. 386/2009 Sb., o Programu statistických zjišťování na rok 2010.

Administrativní zátěž statistických zjišťování oproti roku 2009 se i přes uvedená opatření mírně zvýšila (o 0,4 %), a to především zařazením rozsáhlého zemědělského cenzu a šetření o technických inovacích. Pokud by tato mimořádná zjišťování nebyla, administrativní zátěž by klesla o 4,0 % na 345 mil. Kč.

ČSÚ se v roce 2010 podílel na změně účetní legislativy v gesci Ministerstva financí ČR, která by umožnila zjednodušení zjišťování za vládní statistiku a přímé zapojení administrativních zdrojů dat do tvorby statistických informací za tuto oblast. V samotném závěru roku bylo Ministerstvem financí ČR rozhodnuto o rozfázování účetní reformy a již připravená legislativa pro monitorování veřejných financí byla odložena na rok 2012.

Registry

V oblasti statistických registrů byly činnosti soustředěny na další vývoj a zkvalitňování statistických registrů, tedy registru ekonomických subjektů a registru sčítacích obvodů a budov.

V registru ekonomických subjektů (RES) došlo k ukončení vedení činností jednotlivých ekonomických subjektů v tzv. duálním režimu. Po přechodnou dobu, od poloviny roku 2007, se používaly k vyjádření činností subjektů klasifikace OKEČ i klasifikace CZ-NACE. Přechodné období bylo ukončeno završením využívání nové klasifikace ve všech oblastech statistiky. I nadále pokračovala spolupráce se statistickým úřadem EU Eurostatem na přípravě a tvorbě registru nadnárodních skupin podniků tzv. European Group Register (EGR) a na projektu demografie podniků a využívání RES pro tyto účely. Pozornost byla věnována dalšímu zvyšování kvality informací vedených ve statistických registrech, a to především efektivnějšímu využití administrativních zdrojů z daňových systémů.

V registru sčítacích obvodů a budov (RSO) byly činnosti zaměřeny především na podporu územní přípravy populačního cenzu. Za tímto účelem byly rozšířeny funkcionality internetové verze registru, a to zvláště o možnosti tvorby přehledů budov v rámci územních celků při revizi základních sídelních jednotek pro potřeby především obcí. Dále byla internetová verze RSO rozšířena o další možnosti při zobrazování dat RSO s využitím mapových podkladů ve spolupráci s Českým úřadem zeměměřickým a katastrálním. Pro aktualizaci adres

v RSO byla využita data o adresách z administrativních zdrojů od Ministerstva vnitra ČR z informačního systému evidence obyvatel a od České pošty, s. p., z databáze dodacích míst. Cílem bylo připravit co nejaktuálnější data o budovách a adresách pro potřeby populačního cenzu.

Mezi další významné aktivity roku 2010 v oblasti registrů patřilo schválení projektu zaměřeného na vytvoření soustavy vzájemně provázaných statistických registrů se zohledněním vazeb k základním registrům veřejné správy. Tento projekt využije prostředků ze strukturálních fondů EU v rámci Integrovaného operačního programu. Cílem projektu je navázat statistické registry na soustavu základních registrů veřejné správy a získat tak úplné a správné údaje o populacích vedených ve statistických registrech a vytvořit kvalitní základ pro další využití statistických registrů. V rámci tohoto projektu budou odstraněny duplicitně vedené údaje v jednotlivých registrech a databázích a budou vytvořeny podmínky pro vznik nových, kombinovaných dat. Celá soustava statistických registrů by měla umožňovat vzdálenou správu gestorovaných prvků pro základní registry a měla by se podílet na plnění povinností úřadu na poli národního, resp. evropského geoportálu.

Kvalita

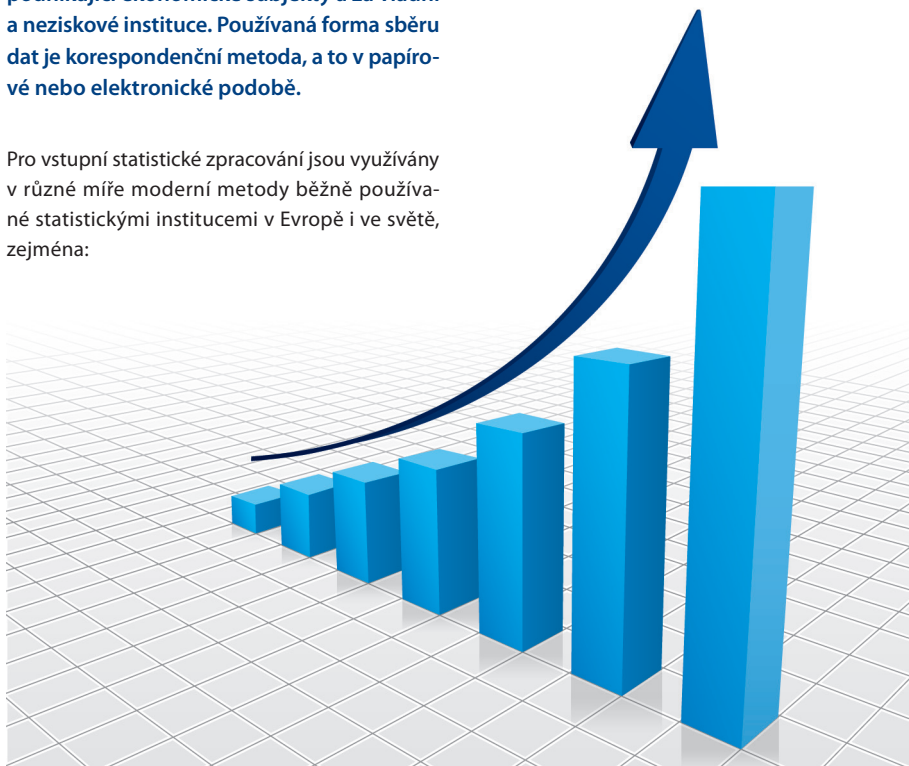
ČSÚ je již po několik let zapojen do mezinárodního projektu přípravy metodiky standardních indikátorů kvality (QPI) a do přípravy struktury evropských statistických metainformací (Euro SDMX). Na podporu kvality chápáné podle kritérií evropského statistického systému (tedy relevance, přesnost, včasnost, dostupnost a srozumitelnost, srovnatelnost a soudržnost) byla v ČSÚ vytvořena harmonizovaná metodika sledování kvality. Vzhledem k metodické náročnosti byl navržený systém v průběhu roku 2010 ověřován v rámci pilotního testování 2. cyklu metodických auditů na vybrané statistice. Nadále je pravidelně hodnocena kvalita ve formě zpráv o kvalitě pro vybrané statistické úlohy dle nařízení Evropské komise.

Statistické zpracování

Oblast statistického zpracování je v ČSÚ dlouhodobě rozdělena podle převažujících procesů a způsobu získávání statistických informací od respondentů do odborů terénních zjišťování a do odborů statistického zpracování. Odbory terénních zjišťování, které využívají především osobní rozhovor, tzn. přímý kontakt s respondentem, zajišťují šetření u obyvatelstva, statistiku cen a sběr a zpracování dat za fyzické osoby za zemědělskou statistiku. Odbory statistického zpracování zabezpečují zpracování dat za podnikající ekonomické subjekty a za vládní a neziskové instituce. Používaná forma sběru dat je korespondenční metoda, a to v papírové nebo elektronické podobě.

Pro vstupní statistické zpracování jsou využívány v různé míře moderní metody běžně používané statistickými institucemi v Evropě i ve světě, zejména:

- elektronické dotazníky s interaktivními kontrolami (CAPI – Computer Asisted Personal Interviewing), které jsou používány pro osobní i telefonické rozhovory s respondenty (jedná se zhruba o $\frac{2}{3}$ standardních šetření u domácností a 100% šetření spotřebitelských cen)
- elektronické pořizování výkazů (EPV), které provádí respondenti a e-mailem, resp. prostřednictvím datové schránky je odesíláno ke zpracování na ČSÚ (30% z výkazů, pro které je EPV k dispozici)

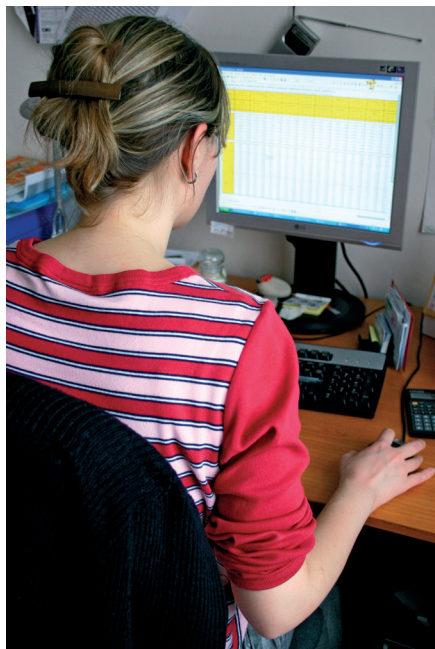


- optické snímání a vytěžování (OCR) papírových dotazníků a výkazů.

České domácnosti byly v roce 2010 osloveny standardními typy šetření, tj. statistikou rodinných účtů, výběrovým šetřením pracovních sil, výběrovým šetřením cestovního ruchu, výběrovým šetřením informačních technologií a šetřením o příjmech a životních podmínkách (EU-SILC). Ve vybraných 55 tis. bytech proběhlo přes 370 tis. rozhovorů s jednotlivými členy domácností včetně opakovaných rozhovorů u panelových šetření. Vzhledem k tomu, že šetření u domácností jsou pro respondenty v ČR dobrovolná, je tento objem získaných odpovědí považován za dostatečně kvalitní vstup pro další zpracování. V roce 2010 proběhlo též pilotní výběrové šetření o vzdělávání dospělých, kterým byli osloveni respondenti ve 100 bytech.

Ekonomické subjekty působící v ČR oslovil v roce 2010 ČSÚ na základě Programu statistických zjišťování, který stanovil zpravodajskou povinnost formou 119 měsíčních, čtvrtletních, pololetních, ročních a nepravidelných výkazů. Tyto výkazy pokrývají potřeby vstupů pro jednotlivé statistické uživatele a odlišují se nejen obsahem obecně, ale respektují i odvětví ekonomické činnosti a finanční sektor respondenta. Respondenti byli obesláni celkem 473 tis. výkazy. Po započtení výkazů s vícenásobnou periodicitou bylo předloženo a zpracováno celkem 857 tis. výkazů, tj. 82,6 % z celkového počtu výkazů, kterými byli respondenti obesláni.

V roce 2010 proběhlo významné strukturální šetření u ekonomických subjektů, které se zabývají zemědělskou produkcí, Agrocensus 2010. Tímto šetřením bylo osloveno 27 tis. respondentů. Celkem byla získána a zpracována data za 94 % vykazujících zemědělských podniků a farmářů ze souboru zhruba 24,4 tis. ekonomicky aktivních respondentů. Tímto bylo podchyceno potřebných 98 % z celkové zemědělské půdy, evidované v Registru farmářů.



Významnou aktivitou sekce statistických zpracování byla v roce 2010 pokračující změna zpracovatelských procesů a organizace práce s cílem zvýšení kvality a efektivity práce při zajištění zpracování statistických úloh. V návaznosti na zvyšující se využívání Informačního systému datových schránek k přenosu obrazů statistických výkazů od respondentů bylo nutné reagovat a navrhnout změnu navazujících postupů zpracování výkazů. Bylo otestováno nové aplikační programové vybavení pro využití vyplnitelných formulářů ve tvaru pdf na vzorku téměř 500 respondentů.

Všichni respondenti mohou získat potřebné informace a přímé odkazy k předkládání statistických výkazů a elektronickému sběru dat na webové stránce www.vykazy.cz, která byla vytvořena za účelem zjednodušení orientace respondentů ve statistických výkazech, metodických, organizačních a technických informacích včetně kontaktů na jednotlivá zpracovatelská pracoviště.

Produkční statistiky



V oblasti produkčních statistik byly ve zkrácených termínech publikovány Rychlé informace za průmysl, stavebnictví, obchod, služby a cestovní ruch.

Průmysl, stavebnictví, obchod, tržní služby

V roce 2010 byly provedeny změny ve statistických zjišťováních na základě požadavku externích uživatelů. Byly dokončeny práce na časových řadách v nové struktuře NACE Rev. 2, včetně metodických revizí. Probíhaly práce na popisu statistických proměnných v rámci statistického metainformačního systému (SMS). Pokračovala spolupráce na naplňování veřejné databáze. Na Internetu byla publikována obsáhlá analýza o vývoji bytové výstavby v České republice v letech 1996 až 2009.

Energetika

Na úseku energetiky pokračovaly práce na zajištění dat potřebných k plnění požadavků, které vyplývají z Nařízení o energetické statistice. Byla připravena souhrnná data o energetice a prezentována v tisku a na tiskové konferenci.

Zemědělství a životní prostředí

Na úseku zemědělské statistiky bylo provedeno strukturální šetření (Agrocensus). Probíhala realizace změn statistických zjišťování v návaznosti na nové legislativní předpisy EU. Na úseku statistiky životního prostředí pokračovaly práce na grantech Eurostatu ke statistice vody a statistice environmentálních poplatků a daní. Byl dokončen společný grant ČSÚ a Univerzity J. E. Purkyně v Ústí nad Labem o environmentálních službách a zboží.

notifikace vládního deficitu a dluhu a ČSÚ také obstál při srpnové kontrolní návštěvě Eurostatu zaměřené na kvalitu výpočtu těchto klíčových ukazatelů.

Cenová statistika

Kromě pravidelné rutinní produkce cenových indexů, jež tvoří hlavní náplň činnosti odboru statistiky cen, pokračovala příprava na všeobecnou revizi výpočtu cenových indexů, zejména datové podklady pro nová váhová schémata a aktualizovaný výběr cenových reprezentantů. V souvislosti s revizí proběhly přípravy na všeobecné použití konceptu řetězového indexu při přechodu původních časových řad na nové. Pokračovaly práce na mezinárodním srovnávacím projektu Purchasing Power Parities, kde bylo v souladu s požadavky Eurostatu provedeno rozšíření šetření cen stavebních projektů částečně i na sudé roky.

Významně se rozšířila oblast produkce cenových indexů nemovitostí v souladu s mezinárodním harmonogramem. Byly připraveny nové cenové indexy pro publikaci v roce 2011 týkající se nových bytů stavěných developery. Pokračovaly

práce na vývoji cenového indexu stavitelů vlastních obydlí a cenového indexu oprav a údržby.

Zahraniční obchod

Ve statistice zahraničního obchodu promítla vyhláška č. 317/2010 Sb. do legislativy ČR změny obsažené v nových evropských nařízeních ke statistice zahraničního obchodu zbožím. Rovněž byla aktualizována dohoda s Ústředním finančním a daňovým ředitelstvím MF umožňující měsíční předávání údajů o plátcích daně obchodujících se zbožím v EU. Pokračovala spolupráce s Eurostatem a vybranými členskými státy při zrcadlových srovnáních dat s využitím grantu EU. Detailně byl rozpracován koncept zpracování výstupů statistiky zahraničního obchodu zbožím a službami na národním principu podle metodiky platební bilance a národních účtů. Ve statistice vývozu a dovozu služeb byl podle této metodiky upraven čtvrtletní výkaz a zpracování dat včetně zavedení nového číselníku CZ-CPA.

Ve statistice vývozu a dovozu služeb, jejíž výstupy slouží zejména pro sestavování statistik platební bilance a národních účtů, byl rozšířen výběr sledovaných služeb i zpravodajských jednotek a upraveny dopočty na non-response.



K zabezpečení podkladů pro vládní finanční statistiku, notifikaci vládního deficitu a dluhu a pro sestavení národních účtů za sektor vlády ČR dle požadavků EU byl ve spolupráci ČSÚ a MF připraven roční výkaz o čerpání prostředků ze zahraničí Granty 1-01 a uskutečnilo se standardní šetření za rok 2009. V součinnosti s mezirezortní pracovní skupinou pokračovaly práce na satelitním účtu neziskových institucí ve směru jeho dalšího zpřesňování a rozšiřování souboru výstupních tabulek v souladu s metodikou EU. V současné době je již k dispozici pětiletá časová řada těchto satelitních účtů.

V roce 2010 se uskutečnilo v pořadí již šesté šetření u domácností s názvem „Životní podmínky“, které je zaměřeno na sociální situaci domácností i jednotlivců a je prováděno podle mezinárodních standardů. V minulém roce byl navíc zařazen i samostatný modul na téma péče o nesoběstačné osoby pro potřeby ministerstva zdravotnictví.

V rámci výběrového šetření pracovních sil byl – jako každoročně – zařazen tzv. ad hoc modul, tentokrát zaměřený na sladění rodinného a pracovního života. Jeho analytické vyhodnocení je plánováno na I. pololetí roku 2011.

Sčítání lidu, domů a bytů 2011



Rok 2010 byl klíčovým pro přípravu Sčítání lidu, domů a bytů 2011 (dále jen SLDB 2011). Po uzavření smluv s rozhodujícími dodavateli služeb pro tento projekt se rozeběhly naplno veškeré přípravné práce. Jednalo se především o přípravu všech podkladových materiálů týkajících se popisů sčítacích obvodů z hlediska ověření dislokace objektů v území a ověřování trvale bydlících osob. Usilovně probíhaly práce na komplexní přípravě metodiky sčítání a také na obsahu a podobě sčítacích formulářů – sčítacího listu osoby, bytového listu a domovního listu. Probíhala také příprava složitého systému služeb IT. V průběhu roku také nabývaly na tempu aktivity spojené s mediální a marketingovou strategií.

Do konce roku 2010 se podařilo technicky realizovat vytvoření a vybavení všech pracovišť SLDB 2011 od okresní, přes krajskou až po centrální úroveň. Byly konstituovány všechny pracovní týmy a připraven program jejich doplnění na cílovou úroveň na počátku roku 2011. Vydáním prováděcí vyhlášky k Zákonu č. 296/2009 Sb., o sčítání lidu, domů a bytů 2011 se završila kompletně legislativní příprava sčítání. V závěru roku pak bylo nutno přijmout i opatření, která zajistí úspěšné věcné pokračování přípravy a realizaci projektu v roce 2011 při snížení rozpočtu roku 2011 o 64,2 mil. Kč.

V dubnu a květnu roku 2010 proběhlo tzv. zkušební sčítání v 63 městech a obcích všech krajů České republiky. Vybrané území zahrnovalo zhruba 0,5 % všech domů a obyvatel v České republice. Při tomto sčítání se ověřovalo několik novinek – elektronické formuláře, dodavatel te-

rénních prací, více možností odevzdání vyplněných formulářů apod.

Kromě převahy prací na přípravě projektu SLDB 2011 se v roce 2010 již také uskutečnily některé cílové akce. K nejúspěšnějším patřilo tzv. Minisčítání. Tato akce vycházela z dobrých zkušeností zemí, jako jsou Velká Británie, Kanada, Nový Zéland a další při sčítání kolem roku 2000. Tato aktivita je zaměřena na děti a mládež ve věku mezi 8–14 lety. Cílem je hravou formou seznámit tuto věkovou kategorii s tím, co je statistika a jak ji lze zajímavě využít. S minimálními finančními náklady ČSÚ připravil počítačový program s otázkami a zpracováním a prezentováním odpovědí. V říjnu a listopadu se do této akce zapojilo dobrovolně téměř 31 tisíc dětí ze základních škol a víceletých gymnázií celé ČR. Děti si tak mohly vyzkoušet zpracování vlastních odpovědí a porovnat výsledky mezi třídami, školami i kraji. Vedle velmi kladného ohlasu samotných dětí a škol byl poskytnut souhrnný výsledek i Ministerstvu školství, mládeže a tělovýchovy ČR, pedagogickým fakultám a odborníkům krajských úřadů a dalších zřizovatelů škol. Tyto závěry v mnohém vypovídají o názorech dětí na (ne)oblíbenost konkrétních vyučovacích předmětů, žebříček hodnot dětí z hlediska jejich preferencí komunikačních nástrojů pro volný čas (počítače, play stations, televize), preferencí vlastností, ale také preferencí z nabízených osobností, ke kterým by se děti obrátily o radu.

Veškeré úkoly přípravy SLDB 2011 se podařilo v roce 2010 splnit, a to při optimálním čerpání rozpočtu. To vytvořilo dobré podmínky pro definitivní ukončení přípravných prací na začátku roku 2011 a rychlý přechod k zahájení aktivit vlastního sčítání, tedy distribuce formulářů, sběru dat a jejich zpracování.

Produkty a služby

Informace o publikacích a dalších produktech byly v roce 2010 uživatelům k dispozici opět prostřednictvím Katalogu produktů, který přináší informace o všem, co jednotlivé statistiky zveřejňují včetně termínů publikování všech výstupů. Katalog je zveřejněn na internetových stránkách úřadu a jeho nedílnou součástí je Ediční plán, který v roce 2010 obsahoval 75 titulů a nebyl již tak výrazně redukován jako v letech předchozích. Nadále byla realizována zásada přednostního zveřejňování informací na internetových stránkách.

Počty publikací 2008–2010 ^{*)}			
	2008	2009	2010 ^{*)}
Pravidelně vydávané publikace	160	62	56
měsíční	18	3	4
čtvrtletní	34	4	3
pololetní	3	0	1
roční	105	55	48
Nepravidelně vydávané publikace	78	31	23
Celkem	238	93	79

^{*) včetně publikací mimo Ediční plán}

Publikační činnost

Nejžádanějšími publikacemi byly v roce 2010 Indexy spotřebitelských cen, Aktuality, Statistická ročenka a Malý lexikon obcí. V krajích již tradičně krajské ročenky.

Ústřední statistická knihovna evidovala ke konci roku 2010 celkem 1 706 registrovaných uchazečů, nově se zaregistrovalo 108 čtenářů. V průběhu roku knihovnu v ČSÚ navštívilo 1 957 uživatelů, kteří si vypůjčili, převážně k prezenčnímu studiu celkem 14 540 publikací, z toho 10 235 knih a 4 305 periodik. Pracovníkům ČSÚ bylo na

služební cesty zapůjčeno z příručky 46 map. Čtenářské veřejnosti bylo z publikací vyrobeno 1 632 kusů xerokopií. (Počet objednaných xerokopií nadále klesá, uživatelé více využívají výpočetní techniku a digitální fotoaparáty.)

Vyhledávání v on-line katalogu na internetu využili zájemci o knihovní fond ÚSK 108 649x. Pro pracovníky ČSÚ i pro veřejnost bylo uspořádáno 11 výstavek nových knih získaných do knihovny.

V knihovně proběhlo během roku 7 exkurzí VŠ a SŠ studentů s pedagogy.

K 31. 12. 2010 bylo ve fondu Ústřední statistické knihovny zpracováno a uloženo celkem 40 895 svazků v celkové hodnotě (stanovené částečně odhadem) 18 222 704 Kč. Během roku 2010 bylo evidováno a zkatalogizováno celkem 3 108 knižních publikací včetně CD.

Poskytnuté služby

V roce 2010 bylo na pracovištích ČSÚ, která se mimo jiné zabývají poskytováním informačních služeb, zpracováno téměř 30 tis. dotazů. Oproti minulému roku se jedná o pokles o 9,5 %. Odliv žadatelů o informace je způsoben tím, že stále více informací je volně přístupných na internetových stránkách úřadu. Téměř 86 % dotazů je zodpovězeno tentýž den, kdy byly doručeny.

Tržby za produkty, které ČSÚ prodalo v roce 2010, dosáhly výše 5 119,1 tis. Kč, což je o 8,2 % více než v roce předchozím. Nárůst tržeb je způsoben zejména zvýšeným zájmem uživatelů o prodej RESu. V ostatních sledovaných skupinách prodeje klesají, či jen velmi mírně rostou (Klasifikace a číselníky). Pokles tržeb v ostatních položkách je možné stejně jako v případě poklesu počtu poža-

Tržby za informační služby 2008–2010			
	2008	2009	2010
Celkem (tis. Kč)	5 086,0	4 732,9	5 119,1

Dotazy a požadavky 2008–2010

	2008	2009	2010
počet zakázek a dotazů	35 129	33 128	29 997
zakázky ESDS	847	660	702

dvakrát odůvodnit zpřístupňováním co největšího okruhu výstupů široké veřejnosti zdarma na internetových stránkách úřadu. Zákazníci tedy nemají důvod kupovat si nabízené produkty.

ČSÚ je již sedmým rokem součástí sítě národních kontaktních center European Statistical Data Support (ESDS). V rámci zapojení do tohoto projek-

tu ČSÚ odpověděl v roce 2010 na 702 požadavků. Proti předchozímu roku to je o 42 požadavků více.

Regionální spolupráce

V oblasti regionální spolupráce se nadále daří rozvíjet a prohlubovat kontakty s regionálními institucemi. Dohoda o spolupráci byla uzavřena mezi ČSÚ a Krajským úřadem Jihočeského kraje, zájmovým sdružením právnických osob Regioskop a s Centrem vzdělanosti Libereckého kraje. V závěru roku 2010 byla podepsána dohoda i s Krajským úřadem Ústí nad Labem.

Připravuje se uzavření dohody o spolupráci s krajským úřadem v Olomouci.

Produkty a služby

Počet návštěvníků internetové prezentace Českého statistického úřadu v uplynulém roce významně vzrostl. Došlo k několika zásadním změnám v navigaci. Vytvořili jsme a spravujeme další specializované stránky.

Internetová stránka ČSÚ

Návštěvnost internetových stránek Českého statistického úřadu v roce 2010 oproti předchozímu roku značně vzrostla. Přes úvodní stránku prošlo 1 865,2 tisíc unikátních návštěvníků (o 258,4 tisíc více než v roce 2009) a úvodní stránka byla zobrazena 3 638,5 tisíckrát (o 679,9 tisíc více než v roce 2009). Průměrný denní počet návštěvníků byl 5 110 (v roce 2009 to bylo 4 402).

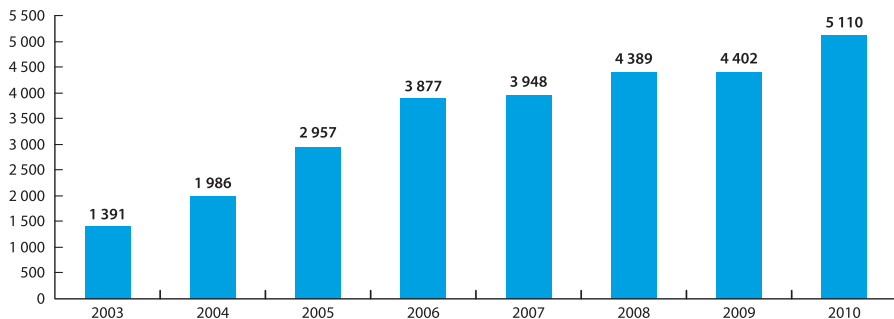
V průběhu roku 2010 jsme provedli několik **zásadních změn pro usnadnění orientace uživatelů** na internetových stránkách ČSÚ a práce s jeho produkty zde umístěnými. Kompletně jsme přepracovali **Katalog produktů**, který se nyní dynamicky generuje z databáze ESO a uživatelům nabízí produkty podle témat nebo podle termínu zveřejně-

ní. **Zjednodušili** jsme **navigaci** na úvodní stránce: sjednotili tematické skupiny statistik s Katalogem produktů, nabídli rozcestník na krajské internetové stránky ČSÚ přes interaktivní mapku republiky, v části Analýz a komentářů vytvořili okamžitě aktuální náhledy na seznamy vydaných analýz.

Nejčastěji navštěvovanou stránkou byla v roce 2010 tematická stránka **Obyvatelstvo**. Dále následovaly stránky **Regiony, města, obce a Míra inflace**. Nejúspěšnější stránkou roku 2010 v anglické verzi je stránka **Gross domestic product – time series**. Druhou a třetí v pořadí jsou stránky **Wages – time series a Inflation rate**.

V rámci aktuálního **Sčítání lidu, domů a bytů 2011** jsme připravili a obsahově spravujeme stránku www.scitani.cz, vytvořili jsme a úspěšně zrealizovali také plně internetový projekt pro školy **Minisčítání**, jehož veškeré aktivity probíhaly na stránce www.miniscitani.cz. Také pro **Světový den statistiky** a pro **Mezinárodní projekt statistické gramotnosti** jsme vytvořili speciální internetové stránky (http://www.czso.cz/stat_gramotnost/index.html).

Průměrný denní počet návštěvníků 2003–2010



o významu a přínosech sčítání lidu. Pedagogům jsme poskytli vzorové výukové lekce jako návod a inspiraci zpracování statistických dat, vzešlých z Minisčítání, během výuky různých vyučovacích předmětů. Minisčítání mělo velmi pozitivní odezvu jak ve školách na straně dětí i pedagogů, tak v médiích. Pozornost mu věnovaly celostátní i regionální deníky, televize i rozhlas.

Na podzim roku 2010 jsme navázali oboustranně přínosnou **spolupráci** s libereckým **iQparkem**, který denně navštěvují stovky dětí i dospělých. Dohodli jsme se na vytvoření statistického exponátu, který bude trvalou součástí nově připravované rozšířené expozice a bude hravě děti seznamovat se statistikou, konkrétně s pravděpodobností.

20. října 2010 proběhly oslavy Světového dne statistiky. V tento den se uskutečnily v ústředí i na krajích semináře a přednášky, pro širokou veřejnost

byl připraven plakát a leták se statistickými zajímavostmi z domácího prostředí i celého světa.

Koncem roku jsme se společně s Vysokou školou ekonomickou v Praze zapojili do organizace projektu Mezinárodní statistické gramotnosti. Vytvořili jsme pro tuto soutěž speciální internetové stránky a umístili propagační bannery na související statistické stránky.

Český statistický úřad uspořádal během roku 2010 celkem 10 tiskových konferencí a také odborné semináře.

Již tradičně jsme se aktivně podíleli na 10 **exkurzích a prezentacích** pro **střední školy a univerzity**, na kterých jsme přímo v **sídle ČSÚ** oslovili **243 studentů**. Prezentace odborných pracovníků **regionálních pracovišť ČSÚ** probíhaly během roku 2010 také na středních školách a univerzitách **po celé republice**.

Mezinárodní spolupráce

ČSÚ se v roce 2010 aktivně zapojoval do činnosti mezinárodní statistické komunity, včetně účasti na pravidelných zasedáních pracovních struktur mezinárodních organizací.

Evropská unie

Nejvýznamnější oblastí mezinárodní spolupráce ČSÚ byly již tradičně aktivity vyplývající z členství ČR v Evropské unii, kde se ČSÚ jako součást Evropského statistického systému (ESS) podílel na celé řadě statistických činností. Důležitou součástí evropské statistiky je nejen harmonizace legislativy, ale cílovou funkcí je především schopnost předávat harmonizovaná statistická data k využití pro výpočet evropských agregátů i k provádění mezinárodního srovnání pro široké spektrum uživatelů statistických dat. Zapojení statistického systému ČR do evropských struktur zároveň znamená, že proces přípravy a produkce statistických dat pro potřeby EU je integrální součástí práce Českého statistického úřadu, na které se přímo či nepřímo podílí značný počet jeho pracovníků.

Zástupci ČSÚ se účastnili jednání výborů Evropské komise/Eurostatu, porad ředitelů jednotlivých statistik, pracovních skupin a Task Forces na úrovni expertů či vedoucích pracovníků. Výbor pro Evropský statistický systém, jehož jednání se účastní předsedkyně ČSÚ a který je klíčovým výborem Evropského statistického systému, se zabýval nejen přípravou a projednáváním nových právních předpisů v oblasti statistiky (včetně revize systému národních účtů), ale také např. zavedením revidované odvětvové klasifikace NACE, zlepšováním fungování Evropského statistického systému, statistickými programy. Zástupce ČSÚ se i nadále podílel na práci byra Výboru pro měnovou a finanční statistiku a statistiku platební bilance, který sdružuje zástupce statistických úřadů a centrálních bank zemí EU. Vybraní pracovníci ČSÚ prezentovali příspěvky na významných me-

zinárodních odborných konferencích v rámci EU (např. European Conference on Quality in Official Statistics, Conference on Administrative Simplification in Official Statistics „SIMPLY 2010“). Výroční konference předsedů statistických úřadů členských zemí EU (DGINS), kterou uspořádal v roce 2010 bulharský statistický úřad, byla věnována strategickými záležitostem ESS – přípravě statistického programu na další roky a stanovování priorit a aktuálnímu tématu měření pokroku, blahobytu a udržitelného rozvoje společnosti. Podobným tématem – měření blahobytu a pokroku ve společnosti – se zabývaly také Statistické dny 2010 pořádané statistickým úřadem Slovinska.



Setkání předsedkyní statistických úřadů ČR a SR, prosinec 2010 – zleva L. Sliacka, H. Šlégrová, S. Drápal, M. Holubová, L. Benkovičová, I. Ritschelová, P. Nešpor, E. Sidorov.

V rámci orgánů Rady EU se zástupci ČSÚ účastnili především přípravy nových právních aktů v rámci jednání Pracovní skupiny Rady pro statistiku. Hlavními tématy zde byly statistika cestovního ruchu, environmentální hospodářské účty či novela předpisu o kvalitě statistických údajů v rámci postupu při nadměrném schodku, která má prohloubit pravomoc Eurostatu při kontrole kvality a spolehlivosti fiskálních a účetních dat v rámci vládní statistiky.

V průběhu roku bylo ČSÚ uděleno orgány Evropské komise 10 nových grantů na podporu

více než 15 dílčích projektů z různých oblastí statistiky (např. cen, národních účtů, celoživotního vzdělávání, pracovních sil, využívání informačních a komunikačních technologií nebo zahraničního obchodu).

Mezinárodní organizace a konference

V roce 2010 pokračovalo také zapojení ČSÚ do aktivit OSN a OECD, a to jak na expertní úrovni formou členství v pracovních skupinách ustavených těmito institucemi, tak účasti na jednáních vrcholových statistických orgánů těchto institucí.

V únoru 2010 vyslal ČSÚ svého zástupce na jednání Statistické komise OSN v New Yorku. V červnu se zástupci ČSÚ účastnili jednání Konference evropských statistiků (KES) v rámci EHK OSN a Statistického výboru OECD v Paříži. V průběhu roku se ČSÚ zapojoval do jednání expertních pracovních skupin a společných akcí pořádaných EHK a OECD, někdy společně s dalšími mezinárodními institucemi (zejména Eurostatem). V září 2010 se ČSÚ podílel na organizaci konference KES k řízení lidských zdrojů a vzdělávání ve statistice, které proběhlo v Ženevě. V říjnu 2010 se zástupkyně ČSÚ zúčastnila konference „Creating a Knowledge Base for Successful Cities and Regions, along the Statistical Value Chain“, pořádané výborem SCORUS (Standing Committee of Regional and Urban Statistics) Mezinárodního statistického institutu, konané v Lotyšsku.

Technická asistence

V roce 2010 Český statistický úřad a jeho experti pokračovali v poskytování technické asistence do zahraničí. V tomto roce byly úspěšně realizovány závěrečné aktivity mezinárodních projektů pro statistické úřady v Egyptě a Tádžikistánu (implementace od roku 2008). ČSÚ se nově zapojil do dvou projektů financovaných EU pro Ázerbájdžán a bývalou jugoslávskou republiku Makedonie, které budou pokračovat i v roce 2011. Expertní pomoc byla realizována zejména ve statistice národních účtů a nezjištěné ekonomiky, registrech podnikání a metadatech. Vybraní zkušení experti

se účastnili hodnotících misí národních statistických systémů Ázerbájdžánu, Makedonie a Chorvatska pro potřeby Evropské komise.

V rámci technické asistence se uskutečnilo 47 expertních misí českých statistiků do zahraničí a 7 konzultací zástupců pro tádžické, egyptské, ázerbájdžánské, chorvatské a makedonské statistiky v ČSÚ.

Odborná úroveň technické asistence poskytované ČSÚ je v zahraničí velmi ceněna a je považována za důležitý příspěvek k rozvoji statistických systémů méně vyspělých a transformujících se zemí i celkovému rozvoji statistiky ve světě.

Bilaterální a multilaterální spolupráce

Spolupráce se statistickými úřady zejména zemí EU pokračovala i v roce 2010 se zaměřením na výměnu poznatků a zkušeností z činnosti statistických úřadů v zájmu zvyšování kvality dat a zefektivnění produkce dat pro potřeby uživatelů v národním i mezinárodním kontextu. Pokračovala tradiční spolupráce se Slovenským statistickým úřadem, na úrovni předsedů statistických úřadů i expertní, např. s orientací na problematiku SLDB 2011, zavádění revidované klasifikace NACE, využívání administrativních zdrojů dat, statistiku zahraničního obchodu, netržních služeb, celoživotního vzdělávání, nezjištěné ekonomiky, poskytování statistických informací. V návaznosti na předsednictví pracovní skupiny Rady EU pro statistiku se ČSÚ podílel o své zkušenosti s kolegy z Maďarska. Pokračovala třístranná spolupráce ČR, Německa a Polska v oblasti regionální statistiky a přeshraniční databáze. V rámci spolupráce statistických úřadů ČR, Maďarska, Rakouska, Slovenska a Slovinska (započatá v roce 2005) se uskutečnilo několik společných jednání ve vybraných oblastech statistiky (mezinárodní migrace, SLDB, cestovní ruch, spolupráce s národními bankami, podniková statistika).

V roce 2010 se v ČSÚ uskutečnilo celkem 28 zahraničních návštěv a jednání za účasti 127 zahraničních expertů. Celkový počet výjezdů do zahraničí v roce 2010 byl 389, pracovníci se při nich zúčastnili 311 akcí.

Řízení lidských zdrojů



Zdroj: Pixmac

V řízení lidských zdrojů byla akcentována změna směřující k dosažení maximálně „stíhlého a úsporného“ úřadu. Proto většina kroků v této oblasti vedla k nastavení podmínek pro snížení osobních výdajů v příštím roce. Neméně důležitým úkolem byla personální příprava zajištění klíčové akce Sčítání lidu, domů a bytů 2011.

Pro rok 2010 byl Českému statistickému úřadu stanoven Ministerstvem financí ČR závazný limit zaměstnanců ve výši 1 500 osob a dalších 308 osob pro přípravu Sčítání lidu, domů a bytů 2011 (SLDB). Skutečný roční průměrný přepočtený počet činil 1 723 zaměstnanců celkem, z toho 293 zaměstnanců SLDB. K 31. 12. 2010 bylo v ČSÚ zaměstnáno celkem 1 756 fyzických osob, z toho 357 pro přípravu SLDB.

Nejvíce pracovníků ČSÚ (52,6 %) dosáhlo středního stupně vzdělání (tj. střední školy s maturitní zkouškou a vyšší odborné školy), procento vysokoškoláků činilo 44,2 % z celkového počtu zaměstnanců ČSÚ, což bylo o 0,3 procentního bodu více než v roce 2009 a o 1,1 procentního bodu více než v roce 2008. Rostoucí podíl vysokoškolsky vzdělaných zaměstnanců je důsledkem postupné přeměny kvalifikační struktury v návaznosti na zvyšující se náročnost vykonávaných činností. Pozitivní trend se projevil i ve věkové struktuře zaměstnanců, výrazně se zvýšil podíl zaměstnanců do 30 let z 9,3 % v roce 2009 na 10,8 % v roce 2010. Průměrný věk zaměstnanců úřadu v roce 2010 byl 46,8 roku.

V průběhu roku 2010 byl ukončen pracovní poměr celkem se 187 zaměstnanci, včetně těch zaměstnanců, se kterými byl ukončen pracovní poměr z důvodu organizačních změn. Míra fluk-

tuace tak činila 10,7 % a oproti předchozímu roku vzrostla o 2,3 procentního bodu.

Ekonomické dopady zaměřily personální vývoj v uplynulém roce k optimalizaci počtu řídicích stupňů a organizačních útvarů. Nově přijatá organizační struktura úřadu vytvořila vhodný rámec pro hlavní statistickou, ale i pro další odborné a obslužné činnosti úřadu. V porovnání s organizačním uspořádáním v minulých letech je nová organizace přínosná nejen ve snížení počtu řídicích úrovní a počtu vedoucích zaměstnanců, ale zejména ve zjednodušení řídicích procesů a ve zvýšení významu pracovních týmů a komisí pro plnění cílů ČSÚ. V souvislosti s úspornými vládními opatřeními úřad přistoupil i v roce 2010 k redukci počtu zaměstnanců. K 31. 12. 2010 bylo zrušeno 90 pracovních míst.

Kurzy a vzdělávání

Zajišťování trvale vysoké odbornosti zaměstnanců je v ČSÚ integrální součástí řízení lidských zdrojů. Cílený rozvoj odborných znalostí přispívá k podpoře vědomostního potenciálu statistických i nestatistických odborníků úřadu a ke zvyšování jejich odborné i osobnostní kompetentnosti.

Zaměstnanci 2008–2010			
	2008	2009	2010
Počet zaměstnanců	1 627	1 638	1 756
z toho SLDB	35	151	357
Podíl žen, %	76,5	76,3	77,4
Podíl VŠ, %	43,1	43,9	44,2
Průměrný věk	47,2	47,1	46,8
Věková skupina			
do 30 let	162	153	190
31–40 let	280	300	333
41–50 let	438	444	469
51–60 let	612	599	588
61 a více let	135	142	176

Vzdělávání zaměstnanců probíhalo na základě výsledků hodnotících rozhovorů a požadavků managementu, které byly zpracovány do Katalogu kurzů pro rok 2010. Vzdělávací kurzy byly lektorovány jak zaměstnanci ČSÚ, tak externími lektory a byly realizovány podle potřeby i v regionálních pracovištích ČSÚ. V roce 2010 bylo zahájeno školení zaměstnanců pro SLDB.

Odborné vzdělávání zaměstnanců v roce 2010	
Krátkodobé odborné kurzy *)	3 258
Dlouhodobé kurzy	13
Jazykové kurzy	285
Celkem	3 556

*) kurzy kratší než 5 dnů vč. konferencí

ČSÚ uskutečnil v roce 2010 ve svých prostorech celkem 163 krátkodobých kurzů. Kromě toho byli zaměstnanci vysíláni na speciální odborné kurzy či konference mimo úřad. V rámci programu ESTP (European Statistical Training Programme) absolvovalo 18 zaměstnanců odborné kurzy v národních statistických úřadech EU či v Eurostatu. ČSÚ se stal organizačním garantem mezinárodního workshopu v Kutné Hoře pro 28 účastníků z národních statistických úřadů EU.

Pod záštitou předsedkyně ČSÚ byl uspořádán odborný seminář „Statistika pro život“, kterým se ČSÚ zapojil do oslav prvního světového dne statistiky vyhlášeného Statistickou komisí OSN. Mezi přednášejícími byli zástupci ČSÚ, resortů a VŠE. Z 62 účastníků semináře bylo 25 externích.

Celkové náklady na vzdělávání v roce 2010 dosáhly 4 099 tis. Kč, což je snížení o 43 % proti roku 2009. Na snížení nákladů se také pozitivně projeвило zvýšení počtu kurzů lektorovaných odbornými zaměstnanci ČSÚ. Průměrné náklady na vzdělávání jednoho zaměstnance v roce 2010 činily 2 379 Kč a každý zaměstnanec se v průměru zúčastnil cca 2 vzdělávacích akcí.

Skutečně dosažené příjmy a čerpání výdajů

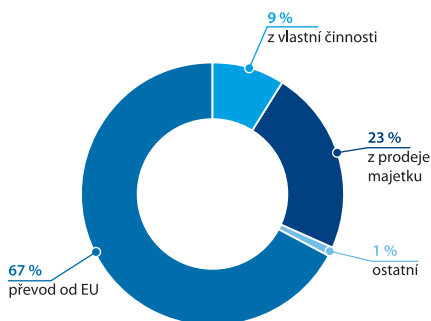
1. PŘÍJMY

Celkově příjmy v roce 2010 ve výši **76 253,02 tis. Kč** byly trojnásobně vyšší než příjmy v roce 2009. Tento nárůst je ovlivněn příjmy z EU za předfinancování projektů Komunitárního programu a projektů IOP, které byly rozpočtovány v roce 2009, ale připsány na účet v roce 2010. Rozpočtované příjmy roku 2010 byly plněny na 19,83 %. Hlavním důvodem tohoto plnění je prodloužení realizace projektu ROS, zahájení dvou projektů IOP ve 4. čtvrtletí 2010 a zrušení projektu OP LZZ. Z těchto důvodů úřad k rozpočtovaným příjmům 365 702 tis. Kč neoddržel na příjmový účet žádné prostředky.

Hlavním zdrojem příjmů ČSÚ byly příjmy **z vlastní činnosti**, které činily v roce 2010 celkem **6 949,51 tis. Kč** (9,11%), z toho tržby za produkty, které ČSÚ prodává, dosáhly výše 4 909,48 tis. Kč, což je o 176 tis. Kč více než bylo v roce 2009. Příjmy z prodeje **kapitálového majetku** ve výši **17 223,40 tis. Kč** (22,59 %) byly za prodej objektu Olomouc a 5 služebních automobilů.

Příjmy přijaté převodem od **Evropské unie** činily **51 201,91 tis. Kč** (67,15 %). **Ostatní** transfery ve výši **878,20 tis. Kč** (1,15 %) se skládají z příjmů za technickou asistenci poskytovanou mimo EU 289,18 tis. Kč, za úkol MONEE od mezinárodní organizace UNICEF ve výši 54,02 tis. Kč a 535 tis. Kč byly prostředky vlastního rezervního fondu.

Druhové členění příjmů 2010



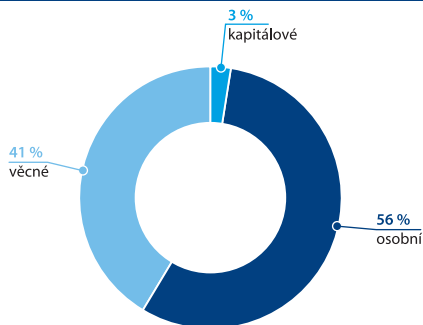
2. VÝDAJE

Celkově výdaje dosáhly v roce 2010 výše **1 624 891,83 tis. Kč**. K financování výdajů na činnost ČSÚ bylo v roce 2010 zapojeno 30 633,80 tis. Kč z nároků z nespotrebovaných výdajů, 535 tis. Kč z rezervního fondu, 8 136,49 tis. Kč prostředků, které byly připsány na příjmový účet ze zahraničí za technickou asistenci a projekty Komunitárního programu.

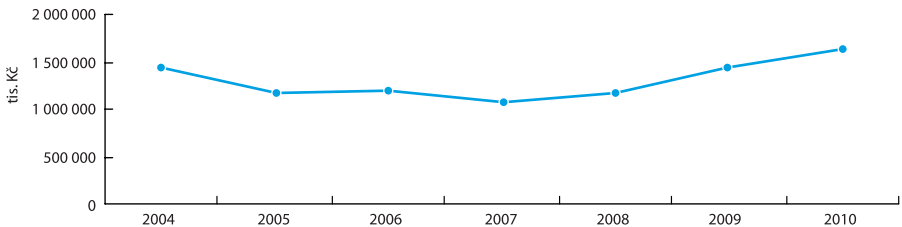
Podle odvětvového členění výdajů a účelu dosáhly výdaje na financování voleb celkem **203 601,81 tis. Kč** (12,53 %). V roce 2010 vrcholila příprava **sčítání** s celkovými výdaji **507 687,79 tis. Kč** (31,24 %). Výdaje úřadu v § 6146 a § 6223 (příspěvky mezinárodním institucím) bez voleb a sčítání činily celkem 913 602,23 tis. Kč (56,23 %), což představuje ve srovnání s rokem 2009 pokles o 127 428,92 tis. Kč, tj. o 12,23 %. Tento pokles byl způsoben jednak hospodárnějším využíváním rozpočtových prostředků a jednak nižšími disponibilními zdroji, kdy na základě usnesení vlády a v souladu s rozpočtovými pravidly úřad musel vázat rozpočtové prostředky ve výši 49 991 tis. Kč.

Z analýzy čerpání výdajů podle druhového členění vyplývá, že **osobní výdaje** (platy, OOV, odstupné, zákonné pojištění, příděly do FKSP) v celkové výši **912 136,19 tis. Kč** tvořily 56,14 % výdajů. Ve srovnání s rokem 2009 jsou tyto výdaje o 8,81 % vyšší. Nárůst je způsoben navýšením

Druhové členění výdajů 2010



Vývoj výdajů ČSÚ za období 2004–2010



počtu zaměstnanců na sčítání a výplatou odstupného ve výši 6 500,91 tis. Kč v návaznosti na organizační změny v úřadu. **Věcné výdaje ve výši 670 916,60 tis. Kč** se na celkovém čerpání rozpočtu podílely 41,29 %. Nejvyšší podíl ve věcných výdajích měly výdaje na nákup služeb, které byly realizovány ve výši 509 391,98 tis. Kč, z toho bylo nakoupeno 351 099,04 tis. Kč služeb pro potřeby sčítání.

Kapitálové výdaje celkem byly čerpány ve výši **41 839 tis. Kč** a tvořily **2,57 %** výdajů. V informačním systému programového financování **145010 „Rozvoj a obnova materiálně technické základny ČSÚ“** byly kapitálové výdaje čerpány ve výši 18 494 tis. Kč na obnovu a provozování ICT (z toho 8 475,73 tis. Kč na realizaci IOP), v částce 2 928 tis. Kč na rekonstrukci střešního pláště v Karlových Varech a 1 560 tis. Kč na nákup dvou osobních automobilů. Na pořízení zálohovacích knihoven, realizaci síťového připojení, implementaci bezpečnostního prvku a dalších komponentů pro účely sčítání bylo čerpáno 4 543 tis. Kč. Kapitálové výdaje evidované mimo systém EDS/SMVS pro potřeby voleb činily 14 314 tis. Kč.

V roce 2010 financoval Český statistický úřad z rozpočtových prostředků 33 projektů spolufinancovaných z prostředků EU. Dále 57 projektů z mimorozpočtových prostředků (tj. z prostředků poskytnutých na příjmový účet ze zahraničí a z rezervního fondu) a 15 projektů z nároků z nespoteřebovaných výdajů a z rezervního fondu). Celkem bylo na projekty Komunitárního programu a Twi-

ning out čerpáno (včetně povoleného překročení rozpočtu) 20 370,18 tis. Kč prostředků EU. Z prostředků ze zahraničí mimo EU byly financovány 4 projekty ve výši 343,20 tis. Kč.

V rámci projektů IOP pokračovala v roce 2010 realizace projektů Základní registr osob - ROS a projekt Kompatibilita spisové služby ČSÚ, který byl v tomto roce ukončen. K dokonalejšímu zajištění plnění cílů státní statistické služby byla zahájena příprava a realizace projektů IOP Redesign statistického informačního systému a Úprava stávající soustavy statistických registrů. Na základě nového posouzení potřeby byla ukončena realizace projektu OP LZZ Zavedení systému sledování a řízení výkonnosti v ČSÚ. Na projekty SF EU bylo vyčerpáno celkem 16 485,80 tis. Kč. Nespoteřebované výdaje ve výši 412 481 tis. Kč budou využity při realizaci uvedených projektů v následujících letech.

Stav nároků z nespoteřebovaných výdajů na konci roku činil celkem **593 608,53 tis. Kč**, z toho 502 094,10 tis. Kč jsou prostředky určené na financování projektů Komunitárního programu, IOP a OP LZZ, 29 981,01 tis. Kč prostředky EDS/SMVS, 18 014,19 tis. Kč prostředky určené k vypořádání se státním rozpočtem za volby, 2 605,72 tis. Kč prostředky SLDB a 40 913,51 tis. Kč neprofilující výdaje.

Prostředky zabezpečené ve státním rozpočtu pro kapitolu Český statistický úřad byly čerpány v souladu s úkoly ČSÚ s maximální účelností při dodržení stanovených závazných ukazatelů a regulačních opatření.

ČESKÝ STATISTICKÝ ÚŘAD

Na padesátém 81, 100 82 Praha 10
tel.: 274 051 111
www.czso.cz

Oddělení informačních služeb

tel.: 274 052 648, 274 052 304,
274 052 451, 274 052 783
e-mail: info servis@czso.cz

INFORMAČNÍ SLUŽBY V REGIONECH

HL. M. PRAHA

Na padesátém 81, 100 82 Praha 10
tel.: 274 052 673, 274 054 223
e-mail: info servispraha@czso.cz,
www.praha.czso.cz

STŘEDOČESKÝ KRAJ

Na padesátém 81, 100 82 Praha 10
tel.: 274 054 175
e-mail: info servisstc@czso.cz,
www.stredocesky.czso.cz

ČESKÉ BUDĚJOVICE

Žižkova 1, 370 77 České Budějovice
tel.: 386 718 440
e-mail: info serviscb@czso.cz,
www.cbudejovice.czso.cz

PLZEŇ

Slovanská alej 36, 326 64 Plzeň
tel.: 377 612 108, 377 612 249
e-mail: info servisplzen@czso.cz,
www.plzen.czso.cz

KARLOVY VARY

Sportovní 28, 360 01 Karlovy Vary
tel.: 353 114 529, 353 114 525
e-mail: info serviskv@czso.cz,
www.kvary.czso.cz

ÚSTÍ NAD LABEM

Špálava 2684, 400 11 Ústí nad Labem
tel.: 472 706 176, 472 706 121
e-mail: info servisul@czso.cz,
www.ustinadlabem.czso.cz

LIBEREC

Nám. Dr. Edvarda Beneše 585/26, 460 01 Liberec 1
tel.: 485 244 130, 485 110 223
e-mail: info servislibc@czso.cz,
www.liberec.czso.cz

Telefonická infolinka

274 052 900

Prodejna

tel.: 274 052 732, e-mail: prodejna@czso.cz

Evropská data

tel.: 274 052 425, 274 052 347, e-mail: esds@czso.cz

Ústřední statistická knihovna

tel.: 274 052 354, e-mail: knihovna@czso.cz

HRADEC KRÁLOVÉ

Myslivečkova 914, 500 03 Hradec Králové 3
tel.: 495 762 322, 495 762 352
e-mail: info servishk@czso.cz,
www.hradeckralove.czso.cz

PARDUBICE

V Ráji 872, 531 53 Pardubice
tel.: 466 743 480, 466 743 418
e-mail: info servispa@czso.cz,
www.pardubice.czso.cz

JIHLAVA

Ke Skalce 30, 586 01 Jihlava
tel.: 567 109 071, 567 109 080
e-mail: info servisvys@czso.cz,
www.jihlava.czso.cz

BRNO

Jezuitská 2, 601 59 Brno
tel.: 542 528 115, 542 528 105
e-mail: info servisbrno@czso.cz,
www.brno.czso.cz

OLOMOUC

Dr. M. Horákové 27, 779 11 Olomouc
tel.: 585 731 516, 585 731 509
e-mail: info servisolom@czso.cz,
www.olomouc.czso.cz

OSTRAVA

Repinova 17, 702 03 Ostrava
tel.: 595 131 230
e-mail: info servis_ov@czso.cz,
www.ostrava.czso.cz

ZLÍN

tř. Tomáše Bati 1565, 761 76 Zlín
tel.: 577 004 935
e-mail: info servis-zl@czso.cz,
www.zlin.czso.cz