

NACE REV. 2

METODICKÁ PŘÍRUČKA

KAPITOLA 1

Úvod

1.1 Ucelený systém klasifikací ekonomických činností a produkce

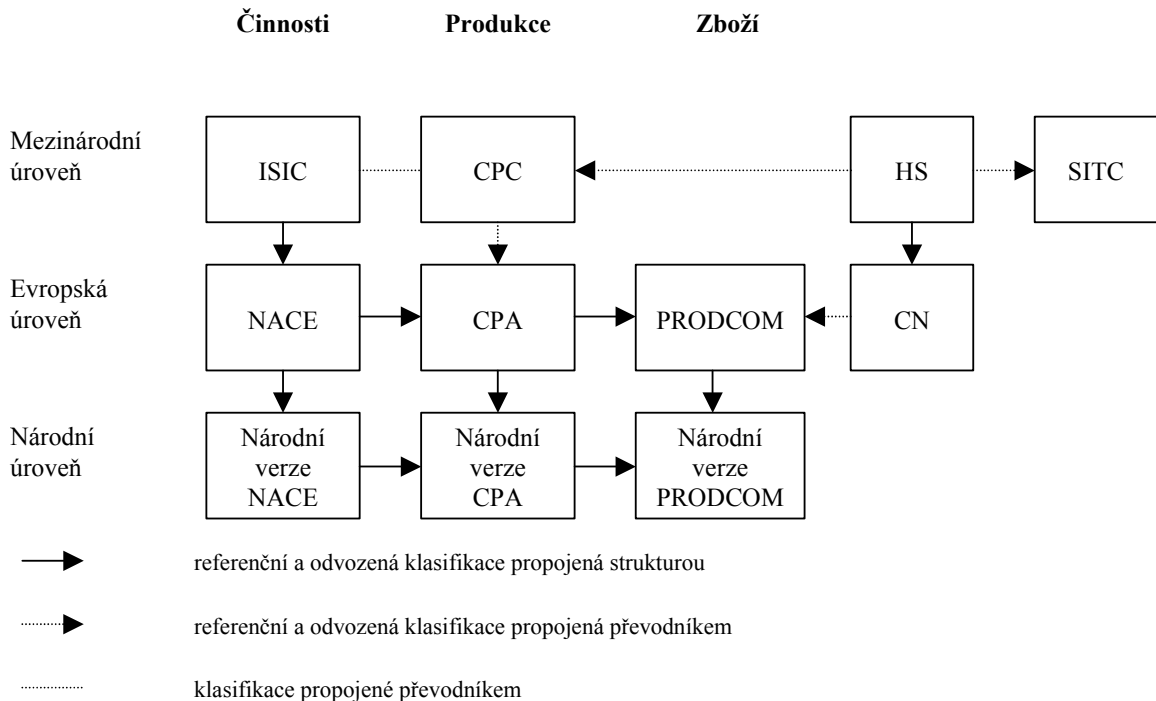
1. NACE¹ je akronym pro statistickou klasifikaci ekonomických činností, kterou používá Evropská unie (resp. Evropská společenství) od roku 1970. NACE vytváří rámec pro statistická data o činnostech v mnoha ekonomických oblastech (např. ve výrobě, zaměstnanosti, národních účtech).
2. Statistiky, které vzniknou za použití klasifikace NACE, lze srovnávat v celé Evropské unii. S nižší mírou podrobnosti (na vyšších úrovních) je možné srovnání i se světovými statistikami. Používání NACE je povinné pro všechny členské státy Evropské Unie.

Mezinárodní systém ekonomických klasifikací

3. Srovnatelnost dat vytvořených podle klasifikace NACE na světové úrovni je dána tím, že NACE je součástí systému statistických klasifikací, které vznikly převážně pod záštitou Statistické divize Spojených národů. Na obr. 1 je tento systém zachycen z pohledu Evropské unie. Jednotlivé klasifikace jsou:
 - Mezinárodní standardní klasifikace všech ekonomických činností (ISIC) klasifikace Spojených národů;
 - Společná klasifikace výrobků (CPC) klasifikace Spojených národů;
 - Harmonizovaný systém (HS) klasifikace Světové celní organizace;
 - Standardní klasifikace produkce (CPA) klasifikace Evropské unie;
 - evropské statistiky průmyslové produkce (PRODCOM) klasifikace Evropské unie;
 - Kombinovaná nomenklatura (CN) klasifikace Evropské unie;
 - agregovaná klasifikace přemístitelných výrobků pro statistiku mezinárodního obchodu (SITC).
4. Takový systém umožňuje srovnávání statistik v různých oblastech. Lze například srovnat statistiku výroby zboží (podle PRODCOM) se statistikami obchodu (ze statistik vedených v CN). Více podrobností viz kap. 4.
5. Klasifikace NACE je odvozena z klasifikace ISIC. Na vyšších úrovních jsou shodné, na nižších úrovních je NACE podrobnější.
6. V zájmu srovnatelnosti jsou definice a vysvětlivky NACE shodné s ISIC.

¹ Zkratka NACE je odvozena z francouzského názvu „Nomenclature générale des Activités économiques dans les Communautés Européennes“

Obr. 1: Mezinárodní systém ekonomických klasifikací.



1.2 Účel a charakteristika NACE

Statistické klasifikace

7. Klasifikace rozdělují statisticky pozorovaný svět (realitu) na části, které jsou uvnitř více méně homogenní podle použitého statistického hlediska.
8. Statistické klasifikace jsou charakterizovány:
 - a. důkladným pokrytím pozorované reality;
 - b. vzájemně se vylučujícími kategoriemi: každá jednotka může být zaříděna pouze do jedné kategorie;
 - c. metodologickými principy, které dovolují důsledné zařídění všech jednotek do kategorií klasifikace.
9. Přesněji řečeno, hierarchické klasifikace jsou charakterizovány podrobným a podrobnějším členěním do dalších kategorií, které umožňují sbírat a předkládat informace na různých úrovních.

Evropská klasifikace ekonomických činností

10. NACE je standardní klasifikací ekonomických činností Evropské unie. NACE tedy dělí ekonomické činnosti (oblast ekonomických činností) tak, že každé statistické jednotce, která vykonává nějakou ekonomickou činnost, lze přiřadit kód NACE.
11. Ekonomická činnost je výroba určitého výrobku nebo služby při použití kombinace výrobních prostředků, práce, výrobních postupů a meziproductů. Ekonomické činnosti jsou tudíž charakterizovány vstupy, výrobními postupy a jejich výstupy (zbožím nebo službami).
12. Činnost, tak jak je definována pro použití v NACE, může zahrnovat buď jeden výrobní postup (např. tkaní), nebo se může skládat z několika postupů, z nichž je každý popsán v jiné kategorii klasifikace (např. výroba automobilů se skládá z různých činností jako je odlévání, kování, sváření, sestavování, lakování atd.). Jestliže je výrobní postup organizovaný jako ucelená série jednotlivých činností v rámci jedné statistické jednotky, za ekonomickou činnost se považuje celý sjednocený výrobní postup.
13. NACE samo o sobě nenabízí kategorie pro jednotlivé typy statistických jednotek: jednotka může provádět několik ekonomických činností a může být určena různými způsoby podle různých charakteristik.

Účel a omezení NACE

14. Při zařizování podle klasifikace NACE nezáleží na typu vlastnictví statistické jednotky, protože tato charakteristika neovlivňuje ekonomickou činnost. Jednotky, které provádějí stejnou ekonomickou činnost jsou zařizovány do stejných kategorií NACE. Nezáleží na tom, zda je jednotka obchodní společnost, zda je v soukromém nebo státním vlastnictví, jestli je vlastníkem mateřské společnosti zahraniční investor či zda má jednotka jedno nebo více sídel. Proto není spojení mezi NACE a klasifikací jednotek systému národních účtů (SNA) ani evropského systému účtů (ESA).
15. Výrobní činnosti jsou popsány nezávisle na tom, zda se vyrábí mechanizovaně nebo ručně, nebo zda se tak děje v továrně nebo v domácnosti (tzn. moderní vs. tradiční není kritériem NACE).
16. NACE také nerozlišuje mezi oficiální nebo neoficiální (legální nebo ilegální) produkcí.
17. NACE nerozlišuje mezi tržními a netržními činnostmi, jako je tomu v SNA/ESA. Pouze v případě, že takovéto rozdělení je v SNA/ESA velice důležitým rysem, v NACE se k němu přihlíží. Netržní činnosti jsou v NACE prováděny pouze organizacemi a institucemi s podporou státu, většinou v oblasti vzdělávání, zdravotnictví a sociální péče.
18. NACE zahrnuje samostatné kategorie pro nerozlišovanou výrobu zboží a služeb domácností pro vlastní potřebu. Tyto kategorie mají za úkol vypovídat o podílu ekonomických činností domácností. Jasně definovatelné činnosti domácností jsou klasifikované na jiných místech NACE.

Struktura a kódování NACE

19. NACE se skládá z hierarchické struktury (systematické části), vysvětlivek a metodické příručky. Struktura NACE (jak je popsána v nařízení):
 - první úroveň, sekce, je označena alfabetyckým kódem,

- druhá úroveň, oddíly, je označena dvojmístným číselným kódem,
- třetí úroveň, skupiny, je označena trojmístným číselným kódem,
- čtvrtá úroveň, třídy, je označena čtyřmístným číselným kódem.

Alfabetický kód sekce není součástí kódu činnosti, který identifikuje ostatní úrovně klasifikace. Např. činnost „výroba klišu“ se zařídí kódem 20.52, kde 20 je kód oddílu, 20.5 je kód skupiny a 20.52 je kód třídy. Sekce C, do které tato činnost spadá, se v kódu neprojevuje.

20. Oddíly jsou číslovány popořadě vzestupně, výjimku tvoří 10 vynechaných: 04, 34, 40, 44, 48, 54, 57, 67, 76, 89.
21. V případech, kdy daná úroveň klasifikace není už dále členěna, používá se na nižších úrovních označení „0“. Například „Veterinární činnosti“ jsou klasifikovány kódem 75.00, protože oddíl „Veterinární činnosti“ 75 se nedělí do více skupin ani tříd. Třída „Výroba piva“ má kód 11.05, protože oddíl 11 „Výroba nápojů“ se nečlení na více skupin, ale skupina 11.0 „Výroba nápojů“ se na více tříd už dělí.
22. Všude, kde je to možné, se v označení skupin a tříd typu „ostatní“ a „j.n. (jinde nezařazené)“, používá v kódu číslice 9. Např. skupina 08.9 „Těžba a dobývání j.n.“ a třída 08.99 „Ostatní těžba a dobývání j.n.“.

1.3 Historické souvislosti a právní kontext NACE

Od NICE k NACE Rev. 2

23. V letech 1961 až 1963 vznikla klasifikace NICE – Klasifikace odvětví v Evropských společenstvích („Nomenclature des Industries établies dans les Communautés Européennes“, „Classification of Industries Established in the European Communities“). Původní verze z roku 1961 zahrnovala obsáhlé oddíly s třímístnými položkami. Po revizi v roce 1963 vznikly podrobnější skupiny. Klasifikace NICE pokrývala těžební a zpracovatelský průmysl, energetiku a stavebnictví.
24. V roce 1965 vznikla klasifikace NCE - Klasifikace obchodu v Evropských společenstvech („Nomenclature du commerce dans la CEE“, „Classification of Trade and Commerce in the European Communities“), která pokrývala všechny obchodní aktivity.
25. V roce 1967 vznikla klasifikace služeb a poté i klasifikace zemědělství, ani jedna nebyla příliš podrobná.
26. NACE vznikla v roce 1970 („Nomenclature générale des activités économiques dans les Communautés Européennes“, „General Industrial Classification of Economic Activities within the European Communities“). Tato klasifikace byla vytvořena proto, aby pokryla všechny ekonomické činnosti.
27. První verze NACE měla dva nedostatky:
 - Protože klasifikace nebyla ve Společenství právně zakotvena, často se stávalo, že data byla v jednotlivých státech sbírána podle národních klasifikací a až poté transformována podle převodníků do NACE. Tím často vznikly situace, kdy data nebyla srovnatelná.

- Protože klasifikace nebyla vytvořena v odpovídajícím mezinárodním rámci, nebyla zaručena mezinárodní srovnatelnost.
28. Proto bylo rozhodnuto, že se NACE bude řídit mezinárodními standardy. Díky spolupráci se Spojenými národy se mohl Eurostat a zástupci členských zemí podílet na třetí revizi Mezinárodní standardní klasifikace všech ekonomických činností (ISIC Rev. 3), která byla přijata Statistickou komisí Spojených národů v únoru 1989.
 29. Následně byla provedena pracovní skupinou sestavenou z odborníků Eurostatu a zástupců členských zemí revize NACE, NACE Rev. 1. Základní struktura byla přejata z ISIC Rev. 3, podrobnější úroveň zohledňovaly evropské činnosti, jež byly nedostatečně řešeny v ISIC Rev. 3. NACE Rev. 1 byla zavedena nařízením Rady č. 3037/90 z 9. října 1990.
 30. V roce 2002 proběhla další, ne příliš rozsáhlá, úprava NACE Rev. 1.1. V této verzi přibylo několik položek a několik názvů položek bylo změněno. Cílem revize bylo:
 - zachytit nové činnosti, které v době vzniku NACE Rev. 1 neexistovaly;
 - vzít v úvahu vzrůst významu činností, které se díky technologickému a organizačnímu vývoji rozšířily;
 - opravit chyby NACE Rev. 1.
 31. V roce 2002 také začaly práce na rozsáhlejší revizi. Nařízení, kterým byla ustanovena platnost NACE Rev. 2, vyšlo v prosinci 2006. Obsahuje opatření, kterým se upravuje zavedení NACE Rev. 2 a přechod od NACE Rev. 1.1 na NACE Rev. 2 v různých statistických oblastech. Obecně se bude NACE Rev. 2 používat od 1. ledna 2008 (podrobnosti implementace jsou popsány v odstavci 8 Nařízení o NACE).

Hlavní rysy Nařízení o NACE

32. Členské státy a Komise se zavázaly, že používání NACE bude v Evropské unii povinné. To je uvedeno i v nařízení, kterým se NACE zavádí. Všechny statistiky v rámci Evropské unie, které se vztahují k ekonomickým činnostem, musí být prováděny podle NACE nebo národních klasifikací z ní odvozených.
33. Nařízení o NACE umožňuje členským státům zavedení národních klasifikací od NACE odvozených. Ty musí přesně zapadat do struktury NACE. Mnoho států má díky vnitřním nárokům národní verze, které jsou obohacené o pátou úroveň.
34. Komise a Výbor zástupců členských zemí jsou pověřeny monitorováním zavádění Nařízení o NACE. Jsou doplňkem k mezinárodním organizacím, které se zabývají klasifikacemi ekonomických činností.

1.4 Revize NACE

35. Změny ve struktuře hospodářství, ve struktuře organizací, technologický a technický vývoj pomohly vzniku nových ekonomických činností, které mohou nahradit některé staré činnosti a výrobky. Takovéto změny si žádají změny i v klasifikacích ekonomických činností. Intervaly mezi jednotlivými revizemi nesmí být příliš dlouhé, aby se nesnížila použitelnost staré klasifikace, ale nesmí být ani příliš krátké, aby byla zaručena srovnatelnost dat. Každá revize klasifikace, zvláště, když se mění její struktura, znamená narušení časových řad.

36. V letech 2000 až 2007 proběhla v evropských i mezinárodních klasifikacích rozsáhlá změna, celé uskupení revizí je známé jako „Operace 2007“. Revize postihla všechny klasifikace mezinárodního systému ekonomických klasifikací (viz kap. 1.1). Hlavní podmínky revize byly:

- odpovídat současné světové ekonomice;
- lepší srovnatelnost s ostatními národními a mezinárodními klasifikacemi;
- návaznost na předchozí verze.

Od r. 2002 proběhlo několik konzultací všech zúčastněných, např. zástupců Komise, národních statistických úřadů, evropských obchodních a výrobních asociací, kteří se vyjadřovali k úpravám NACE Rev. 1.1.

37. Celkový charakter NACE zůstal nezměněn. NACE Rev. 2 hledá rovnováhu mezi požadavky uživatelů na vysokou míru podrobnosti a možnostmi statistických institucí.

38. Podrobnější popis změn NACE Rev. 2 oproti NACE Rev. 1.1 je v kapitole 5.

KAPITOLA 2

NACE: definice a základní pravidla

2.1 Základní pravidla pro tvorbu NACE

39. Pravidla, která se používají k definování kategorií na jakékoliv úrovni klasifikace, jsou ovlivněna více požadavky, např. potenciálním užitím klasifikace nebo dat. Tato pravidla se uplatňují v různé míře podle úrovně klasifikace: při tvorbě nižších úrovní jsou založena na podobnosti výrobních postupů, které jsou na vyšších úrovních méně podstatné.

Pravidla pro tvorbu tříd

40. Základním pravidlem pro tvorbu tříd je co možná největší podobnost tříd, resp. činností v nich zařazených.

41. NACE Rev. 2 se snaží co nejvíce dodržovat pravidla použitá ve čtvrté revizi ISIC. Proto je dalším pravidlem podobnost výrobních postupů (technologií), tj. činnosti jsou slučovány do tříd, jestliže používají stejné technologie.

42. V NACE se navíc dodržují následující dvě podmínky, kdykoliv je to možné:

- a. Produkce určitého druhu zboží nebo služeb, které charakterizují danou třídu, se podílí na objemu výroby jednotky, která je zatříděna v dané třídě.
- b. Třída zahrnuje jednotky, které produkují nejvíce zboží nebo služeb dané třídy.

43. Dalším pravidlem při tvorbě tříd je relativní důležitost dané činnosti. Obecně lze říct, že jednotlivé třídy jsou určeny pro činnosti běžné ve většině zemí Evropské Unie nebo mimořádně důležité ve světové ekonomice. Některé třídy obsažené v ISIC jsou pro dosažení mezinárodní srovnatelnosti zahrnuty i v NACE.

Pravidla pro tvorbu skupin a oddílů

44. Na rozdíl od tvorby tříd je při vytváření skupin a oddílů technologie použitá při výrobě méně důležitá než požadavek na shlukování činností na vyšších úrovních. Na nejvyšší úrovni (sekce) je nejdůležitějším požadavkem obecná charakteristika zboží a služeb a nároky potenciálních uživatelů statistiky.

45. Nejdůležitější pravidla používaná při tvorbě skupin a oddílů jsou následující:

- povaha vyráběného zboží a služeb;
- účely, ke kterým je zboží a služby určeno;
- vstupy a způsob výroby.

46. V případě povahy vyráběného zboží a služeb je brána v potaz fyzická povaha, stupeň zpracování a potřeby nutné k výrobě.

47. Váha přikládání pravidlům popsaným výše kolísá od jedné kategorie ke druhé. Ve velkém množství případů (např. potravinářský, textilní, oděvní a kožedělný průmysl, strojírenství, služby) jsou tato tři pravidla vyvážená. V případě výroby polotovarů je nejčastěji přikládán

největší význam fyzické povaze a stupni zpracování. V případě zboží vyráběného složitými postupy se uplatňuje třetí pravidlo vstupů a způsobu výroby.

2.2 Hlavní, vedlejší a doplňkové ekonomické činnosti

48. Jednotka může vykonávat jednu nebo více ekonomických činností popsanych v jedné nebo více třídách NACE.
49. Hlavní ekonomická činnost jednotky je činnost, která se podílí největší měrou na tvorbě přidané hodnoty jednotky. Hlavní ekonomická činnost se určuje pomocí metody top-down (viz kap. 3.1) a není proto ve všech případech nutné, aby přidanou hodnotu tvořila více než z 50 %.
50. Vedlejší ekonomická činnost je jakákoliv jiná činnost, jejímiž výstupy jsou zboží nebo služby vhodné pro poskytnutí třetí straně.
51. Existuje rozdíl mezi hlavními a vedlejšími ekonomickými činnostmi na jedné straně a doplňkovými na straně druhé. Hlavní a doplňkové činnosti mohou být vykonávány s podporou mnoha doplňkových činností, jako je např. účetnictví, doprava, skladování, nákup, propagace výrobků, opravy a údržba. Takto vyrobené zboží či služby slouží pouze k zajištění vykonávání hlavní a vedlejších ekonomických činností jednotky.
52. Činnost je považována za doplňkovou, jestliže splňuje následující podmínky:
 - a. pomáhá pouze příslušné jednotce;
 - b. vstupy jsou započtené k nákladům jednotky;
 - c. výstupy (obvykle služby, zřídka zboží) nejsou součástí konečného výrobku a nepodílí se na tvorbě hrubého základního kapitálu;
 - d. srovnatelné činnosti odpovídajícího měřítka jsou vykonávány podobnými jednotkami.
53. Následující příklady činností nejsou považovány za doplňkové ekonomické činnosti:
 - a. výroba zboží nebo služeb, které se podílí na tvorbě přidané hodnoty: stavební práce na vlastní účet, které jsou v případě dostupnosti dat klasifikovány v sekci stavebnictví; vytváření softwaru;
 - b. výroba takového zboží, které je významnou součástí prodávaného zboží, jehož podstatná část se prodává, třebaže část se použije při hlavní nebo vedlejší ekonomické činnosti;
 - c. výroba zboží nebo služeb, které se později stanou nedílnou součástí konečného výrobku vyráběného hlavní nebo vedlejší činností (např. výroba krabic v oddělení balení zboží);
 - d. výroba energie (v elektrárnách, které jsou součástí podniku), i když je všechna spotřebována v mateřském podniku;
 - e. nákup zboží určeného k následnému prodeji v nezměněné podobě;
 - f. výzkum a vývoj, jestliže tyto činnosti k podpoře současné výroby.
54. Ve všech těchto případech jsou v případě dostupnosti dat jednotky činnostními jednotkami (viz kap. 2.3) a klasifikují se podle příslušných činností.

2.3 Definice statistické jednotky

55. Z důvodu nutnosti poskytnutí celkového statistického obrazu o ekonomice je vyžadována v závislosti na druhu dat velká šíře informací o jednotkách (organizacích) a jejich struktuře. Například zisk společností je reálně získat jen z jednoho centrálního pracoviště, které poskytuje souhrnné informace o celé firmě. Ale data o prodeji je možné získat za všechny pobočky. Pro smysluplné použití a analyzování dat je proto třeba definovat systém statistických jednotek.
56. Různé typy statistických jednotek vyžadují jiné přístupy, ale každá jednotka je specifickou entitou, která je definována a jasně rozeznatelná od všech ostatních. Může to být fyzická nebo právnická osoba nebo v případě homogenní výroby statistický konstrukt.
57. Následující typy jednotek jsou popsány v Nařízení Rady o statistických jednotkách²:
- skupina podniků
 - podnik
 - činnostní jednotka (ČJ)
 - místní jednotka
 - místní činnostní jednotka (místní ČJ)
 - institucionální jednotka
 - jednotka s homogenní výrobou (JHV)
 - místní jednotka s homogenní výrobou (místní JHV)

Tab.1: Vztah mezi typy jednotek.

	Více pracovišť	Jediné pracoviště
Více činností	podnik institucionální jednotka	místní jednotka
Jediná činnost	ČJ JHV	místní ČJ místní JHV

² Nařízení Rady č. 696/93 z 15. května 1993 o statistických jednotkách určených pro sledování a analýzu podnikové sféry v zemích Evropského společenství

KAPITOLA 3

Pravidla pro zařídování činností a jednotek

3.1 Základní pravidla pro zařídování

58. Každé jednotce je pro statistické účely přiřazen jeden kód NACE podle její hlavní ekonomické činnosti. Hlavní ekonomická činnost je taková činnost, která největší měrou přispívá k přidané hodnotě jednotky. Přiřazování kódu se řídí: vysvětlivkami NACE, nařízením EP a ER s přílohou (tj. systematickou částí klasifikace), rozhodnutím řídicího výboru pro NACE, převodníky a zaříděním v jiných klasifikacích (ISIC, CPA, HS, CN atd.).
59. V jednodušším případě, kdy jednotka provádí pouze jednu ekonomickou činnost, je hlavní činností třída (podtřída) NACE, která odpovídá této činnosti. Jestliže jednotka provádí více ekonomických činností (jiných než doplňkových – viz kap. 2.2), určuje se hlavní ekonomická činnost na základě přidané hodnoty odpovídající každé činnosti, a to podle pravidel popsaných níže.
60. Přidaná hodnota je základním pojmem pro zařídění jednotky do klasifikace podle ekonomických činností. Hrubá přidaná hodnota je definována jako rozdíl mezi celkovou produkcí a mezispotřebou (výrobní spotřebou). Přidaná hodnota je míra, kterou každá jednotka přispívá k tvorbě hrubého domácího produktu.

Zástupné ukazatele za přidanou hodnotu

61. Aby se dala určit hlavní ekonomická činnost jednotky, musí být známy činnosti, které jednotka vykonává, a jejich podíl na přidané hodnotě. Občas však není možné určit přidanou hodnotu různých činností, které jednotka provádí. Proto je možné použít zástupné ukazatele:
- a. Zástupné ukazatele založené na výstupech:
- (hrubá) produkce jednotky, která odpovídá zboží nebo službám spojených s danými činnostmi;
 - hodnota obrátů produktů náležejících k daným činnostem.
- b. Zástupné ukazatele založené na vstupech:
- platy odpovídající daným činnostem (nebo příjem samozaměstnavatelů);
 - počet zaměstnanců podílejících se na daných činnostech;
 - čas, který zaměstnanci těmto činnostem věnují (počet odpracovaných hodin).
62. Takovéto zástupné ukazatele mohou být použity jako přibližná data místo nezjistitelné přidané hodnoty. Měli by se k ní co nejvíce blížit a proto mohou posloužit k přímému srovnání s daty založenými přímo na přidané hodnotě. Při použití zástupných ukazatelů se nemění metoda pro určení hlavní ekonomické činnosti.
63. Bohužel prosté užití zástupných ukazatelů výše popsaných může být zavádějící. To se stane v případě, kdy struktura zástupných ukazatelů není proporcionální se strukturou (neznámé) přidané hodnoty.

64. Jestliže se jako zástupný ukazatel přidané hodnoty používá hodnota obratu nebo hrubá produkce, mělo by se počítat s tím, že tato data určitě proporcionálně neodpovídají přidané hodnotě. Například obrat v obchodní sféře má obvykle o mnoho nižší podíl na přidané hodnotě než ve výrobní sféře. Ve výrobě se může vztah mezi obratem a přidanou hodnotou měnit mezi jednotlivými činnostmi. Pro některé činnosti je obrat definován jiným způsobem, což znemožňuje srovnání s ostatními činnostmi.
65. Mnoho jednotek provozuje obchod i jiné aktivity. V takovýchto případech je obrat nejméně vhodným ukazatelem místo neznámé přidané hodnoty obchodní činnosti. Mnohem lepším je hrubý zisk (rozdíl mezi obchodním obratem a nákupem zboží určeného k prodeji). Nicméně obchodní zisk může být různý v maloobchodu a velkoobchodu a také v jednotlivých odvětvích. Navíc je třeba brát v úvahu zvláštní pravidla pro zařídování obchodních činností (viz kap. 3.4).
66. Podobně je tomu se zástupnými ukazateli založenými na vstupech. Vyvážený poměr mezi platy a počtem zaměstnanců na jedné straně a přidanou hodnotou na straně druhé není zaručen, jestliže je různá pracovní náročnost jednotlivých činností. Ta se může měnit v závislosti na ekonomické činnosti, ale také mezi činnostmi z jedné třídy NACE, například ruční výroba vs. mechanizovaný výrobní proces.

3.2 Více ekonomických činností

67. Případy, kdy jednotka provozuje více činností, které se nedají zařadit do jedné třídy, nastávají v případě vertikální a horizontální integrace (viz odst. 76 – 79) nebo při kombinaci různých (na sebe přímo nenavazujících) ekonomických činností. Potom se při zařídování jednotky postupuje podle pravidel popsaných v této kapitole.
68. Jestliže jednotka provádí činnosti popsané právě ve dvou třídách NACE, téměř vždy se jedna z nich podílí na tvorbě přidané hodnoty více než 50 %. je považována za hlavní ekonomickou činnost a podle ní se jednotka zařídí. Případ, kdy se obě činnosti podílí na přidané hodnotě přesně padesáti procenty je vysoce nepravděpodobný.
69. V případě, že jednotka provádí více činností z více než dvou tříd NACE Rev. 2 a žádná z nich nepředstavuje více než 50% přidané hodnoty, určuje se její zařídění pomocí top-down metody, která je popsána níže.

Metoda top-down (shora dolů)

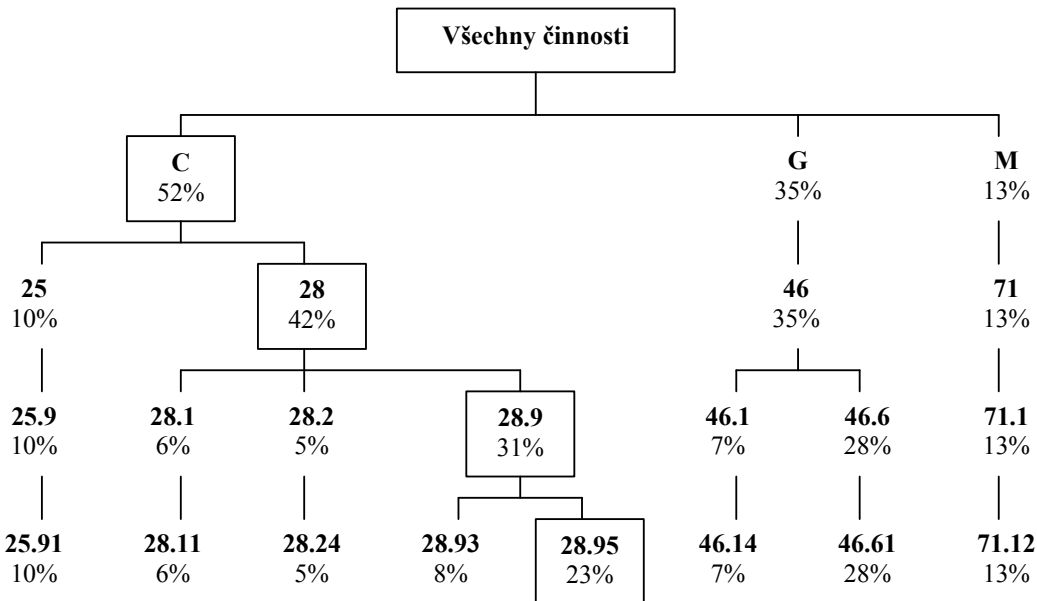
70. Metoda top-down je založena na hierarchickém principu: zařídění jednotky na nejnižší úrovni klasifikace musí odpovídat zařídění jednotky na vyšších úrovních. Pro splnění této podmínky se začíná s určením pozice jednotky na nejvyšší úrovni klasifikace a pokračuje se strukturou dolů:
- a. Určení sekce s nejvyšším podílem na přidané hodnotě.
 - b. Určení oddílu, který se nejvyšší mírou podílí na tvorbě přidané hodnoty v této sekci.
 - c. Určení skupiny, která má nejvyšší podíl přidané hodnoty v tomto oddíle.
 - d. Určení třídy s nejvyšší přidanou hodnotou této skupiny.
71. Metoda top-down je popsána na následujícím příkladu. Jednotka provádí činnosti uvedené v tab. 2 (i s jejich podílem na přidané hodnotě).

Tab. 2: Ekonomické činnosti jednotky a jejich podíl na přidané hodnotě.

Sekce	Oddíl	Skupina	Třída	Popis třídy	Podíl
C	25	25.9	25.91	Výroba ocelových sudů a podobných nádob	10%
	28	28.1	28.11	Výroba motorů a turbín, kromě motorů pro letadla, automobily a motocykly	6%
		28.2	28.24	Výroba ručních mechanizovaných nástrojů	5%
		28.9	28.93	Výroba strojů na výrobu potravin, nápojů a zpracování tabáku	23%
			28.95	Výroba strojů a přístrojů na výrobu papíru a lepenky	8%
G	46	46.1	46.14	Zprostředkování velkoobchodu a velkoobchod v zastoupení se stroji, průmyslovým zařízením, loděmi a letadly	7%
		46.6	46.61	Velkoobchod se zemědělskými stroji, strojním zařízením a příslušenstvím	28%
M	71	71.1	71.12	Inženýrské činnosti a související technické poradenství	13%

- Výběr hlavní sekce:
 sekce C „Zpracovatelský průmysl“ (52%)
 sekce G „Velkoobchod a maloobchod; opravy a údržba motorových vozidel“ (35%)
 sekce M „Profesní, vědecké a technické činnosti“ (13%)
- Určení hlavního oddílu hlavní sekce C:
 oddíl 25 „Výroba kovových konstrukcí a kovodělných výrobků, kromě strojů a zařízení“ (10%)
 oddíl 28 „Výroba strojů a zařízení j. n.“ (42%)
- Určení hlavní skupiny hlavního oddílu 28:
 skupina 28.1 „Výroba strojů a zařízení pro všeobecné účely“ (6%)
 skupina 28.2 „Výroba ostatních strojů a zařízení pro všeobecné účely“ (5%)
 skupina 28.9 „Výroba ostatních strojů pro speciální účely“ (31%)
- Určení hlavní třídy hlavní skupiny 28.9:
 třída 28.93 „Výroba strojů na výrobu potravin, nápojů a zpracování tabáku“ (23%)
 třída 28.95 „Výroba strojů a přístrojů na výrobu papíru a lepenky“ (8%)
 Správnou třídou hlavní ekonomické činnosti je 28.93 „Výroba strojů na výrobu potravin, nápojů a zpracování tabáku“, třebaže třídou s největším podílem na přidané hodnotě je 46.61 „Velkoobchod se zemědělskými stroji, strojním zařízením a příslušenstvím“.
 Přehledné grafické vyjádření tohoto postupu je na obr. 2.

Obr. 2: Použití metody top-down k určení hlavní ekonomické činnosti na příkladu.



72. Protože existují rozdíly mezi klasifikací ISIC a NACE na úrovni skupin a tříd, je možné, že uplatnění metody top-down v NACE přinese jiný výsledek než její uplatnění v ISIC. Jestliže je to možné, měla by se nejprve určit třída v klasifikaci ISIC a až poté v NACE. Tím se zajistí srovnání na celosvětové úrovni.

73. Pro určení hlavní ekonomické činnosti v sekci G „Velkoobchod a maloobchod; opravy a údržba motorových vozidel“ se uplatňuje upravená metoda top-down (viz odst. 93-99).

Změna hlavní ekonomické činnosti jednotky

74. Jednotky mohou měnit svojí hlavní ekonomickou činnost, a to buď najednou nebo postupně v určitém časovém období. Může to být důsledkem sezónních faktorů nebo rozhodnutím managementu o změně činnosti. Třebaže všechny tyto změny vyžadují i přehodnocení postavení ve statistické klasifikaci, velmi časté změny mohou být příčinou nesouhlasnosti krátkodobých (měsíčních i častějších) a středně i dlouhodobých statistik a tím i podstatného stížení až znemožnění jejich interpretace.

75. Jestliže jednotka vykonává dvě činnosti, které se podílí přibližně 50 % na přidané hodnotě, uplatňuje se pravidlo stability. Podle tohoto pravidla se může změnit hlavní ekonomická činnost v případě, kdy má původní hlavní ekonomická činnost přidanou hodnotu nižší než 50 % po dobu dvou let.

Vertikální integrace činností

76. Jestliže výrobní fáze, které na sebe přímo navazují, jsou prováděné jednou výrobní jednotkou, tj. výstup jedné fáze vstupuje do další, jedná se o vertikální integraci činností. Příkladem může být těžba dřeva a jeho následné zpracování na pile, těžba jílů kombinovaná s výrobou cihel nebo výroba oděvů v textilním závodě.

77. Oproti NACE Rev. 1.1 se v NACE Rev. 2 vertikální integrace činností řídí stejnými pravidly jako ostatní jednotky s více ekonomickými činnostmi, záleží tedy na podílu jednotlivých činností na tvorbě přidané hodnoty a uplatňuje se metoda top-down. Výjimku tvoří činnosti v zemědělství, které jsou popsány v odst. 92.
78. Jestliže není možné určit přidanou hodnotu pro jednotlivé fáze vertikálně integrované výroby a nelze ani použít zástupných ukazatelů, je možné srovnání s jinou jednotkou, která provádí stejné činnosti. Nebo lze hodnotu polotovarů a konečných výrobků stanovit z tržní (prodejní) ceny.

Horizontální integrace činností

79. Horizontální integraci činností se rozumí činnosti, které využívají stejné výrobní prostředky a jsou prováděny současně. Příkladem může být výroba pekárenských výrobků provázaná s výrobou čokoládových cukrovinek, které jsou vyráběné v jedné pekárně. Pro určení hlavní ekonomické činnosti se používá metoda top-down.

3.3 Specifické případy zatřídění

Subdodavatelské činnosti (outsourcing)

80. Definice pojmů:

- a. Zadavatel (komitent) – jednotka, která vstupuje do smluvního vztahu s jinou jednotkou (zde dodavatel) a vyžaduje po ní vykonání konkrétní výrobní činnosti.
- b. Dodavatel (komisionář) – jednotka, která vykonává konkrétní činnost na základě smluvního vztahu se zadavatelem. Lze použít i pojem subdodavatel. V NACE se činnosti vykonávané dodavatelem nazývají „na základě smlouvy nebo dohody“ nebo „zprostředkování a v zastoupení“.
- c. Subdodavatelství – smluvní závazek, podle kterého zadavatel požaduje po dodavateli vykonání konkrétní výrobní činnosti (služby).

Příklady výrobních procesů, které mohou být vykonány formou subdodávky: výrobní činnosti, činnosti pracovních agentur, podpůrné činnosti atd.

Zadavatel a dodavatel se mohou nacházet na stejném i různém ekonomickém území. Stávající umístění nemá vliv na zatřídění ani jedné jednotky.

81. Dodavatel, tj. jednotka vykonávající činnost na základě smlouvy nebo dohody, je obvykle klasifikován jako jednotka vyrábějící stejné zboží (nebo službu) na vlastní účet. Výjimku tvoří obchod (viz odst. 93-99 a vysvětlivky k sekci G) a stavebnictví (zadavatel je zatříděn do 41.10 „Developerská činnost“ a dodavatel do 41.20 „Výstavba bytových a nebytových budov“).
82. Ve výrobě poskytuje zadavatel dodavateli technické zadání činnosti, která má být provedena na vstupním materiálu. Tento materiál (ve formě suroviny nebo polotovaru) může a nemusí být poskytován (vlastněn) zadavatelem. Příklady takových činností jsou: výroba kovů (kování, odlévání, obrábění, lisování), zpracování kovů (např. pochromování), výroba a dokončování oděvů apod.

83. Zadavatel, který kompletně zadává proces výroby, může být klasifikován ve výrobě pouze když vlastní surový materiál používaný jako vstup při výrobě (a proto vlastní i konečný výrobek).

Zadavatel, který zadává pouze část procesu výroby je klasifikován ve výrobě.

Ve všech ostatních případech budou zadavatelé zařídováni podle principu přidané hodnoty: může to být do sekce G „Velkoobchod a maloobchod; opravy a údržba motorových vozidel“ (podle činnosti a druhu prodávaného zboží viz odst. 93-99), nebo do jiných sekcí např. do M „Profesní, vědecké a technické činnosti“ nebo N „Administrativní a podpůrné činnosti“.

84. V případě subdodavatelských služeb v oblasti pracovních agentur může dojít k odlišnému zařídění, jestliže je činnost dlouhodobá nebo krátkodobá, popř. jestli dodavatel dodává činnost jednomu nebo více zadavatelům:

- Jestliže jsou subdodavatelské služby krátkodobé a dodavatel je dodává pouze jednomu zadavateli, jsou dodavatel i zadavatel zařídění podle prováděné činnosti (např. výroba).
- Jestliže jsou subdodavatelské služby krátkodobé a dodavatel je dodává více než jednomu zadavateli, zadavatelé jsou klasifikováni podle prováděné činnosti a dodavatel do 78.20 „Činnosti agentur poskytujících práci na přechodnou dobu“.
- Jestliže jsou subdodavatelské služby dlouhodobé a dodavatel je dodává jedinému zadavateli, jsou oba klasifikováni podle prováděné činnosti.
- Jestliže jsou subdodavatelské služby dlouhodobé a dodavatel je dodává více než jednomu zadavateli, kteří provádějí stejnou činnost, dodavatel i zadavatelé jsou klasifikováni podle této činnosti.
- Jestliže jsou subdodavatelské služby dlouhodobé a dodavatel je dodává více než jednomu zadavateli, kteří ale provádějí různé činnosti, je dodavatel zaříděn do 78.30 „Ostatní poskytování lidských zdrojů“.

Subdodavatelské činnosti v CPA

85. Výše již bylo zmíněno, že obecně platí zásada o ne příliš velkém rozdílu práce na vlastní účet a subdodavatelství. Zatímco na zařídování samotných činností je tento vliv malý, zařídování výstupů těchto činností (výrobků, služeb) se váže na vlastnictví vstupního materiálu.

86. Proto CPA 2008 rozlišuje mezi prací na vlastní účet a subdodavatelstvím. Pro tyto „subdodavatelské práce při výrobě...“ jsou vyhrazeny zvláštní kategorie a subkategorie. Obvykle jsou značené 9 nebo 99 na pátém a šestém místě kódu (tedy xx.xx.9 nebo xx.xx.99).

87. V CPA 2002 a CPC ver. 2 jsou tyto činnosti nazývány „průmyslové práce pro...“.

Instalace „na místě“

88. Jednotky, které provádějí instalaci nebo montáž zboží nebo zařízení v budovách, které jsou potřebné pro jejich užívání (funkčnost), jsou zaříděny ve stavebnictví (oddíl 43 „Specializované stavební činnosti“).

89. Instalace strojů a ostatního zařízení, které nejsou potřebné pro užívání (funkčnost) budov nebo inženýrských děl, jsou zaříděny ve skupině 33.2 „Instalace průmyslových strojů a zařízení“

Opravy a údržba

90. Jednotky, které provádí opravy nebo údržby, jsou klasifikovány do následujících kategorií v závislosti na druhu opravovaného zboží:
- a. skupina 33.1 „Opravy kovodělných výrobků, strojů a zařízení“;
 - b. oddíl 43 „Specializované stavební činnosti“;
 - c. skupina 45.2 „Opravy a údržba motorových vozidel, kromě motocyklů“;
 - d. oddíl 95 „Opravy počítačů a výrobků pro osobní potřebu a převážně pro domácnost“.
91. Jednotky, které provádějí generální opravy letadel, lokomotiv a lodí jsou klasifikovány ve stejných třídách jako jednotky, které je vyrábějí.

3.4 Specifické sekce

Tato kapitola popisuje zvláštní nebo upravená pravidla, která se používají pro zařídování v některých sekcích. Obecná charakteristika všech sekcí je ve vysvětlivkách.

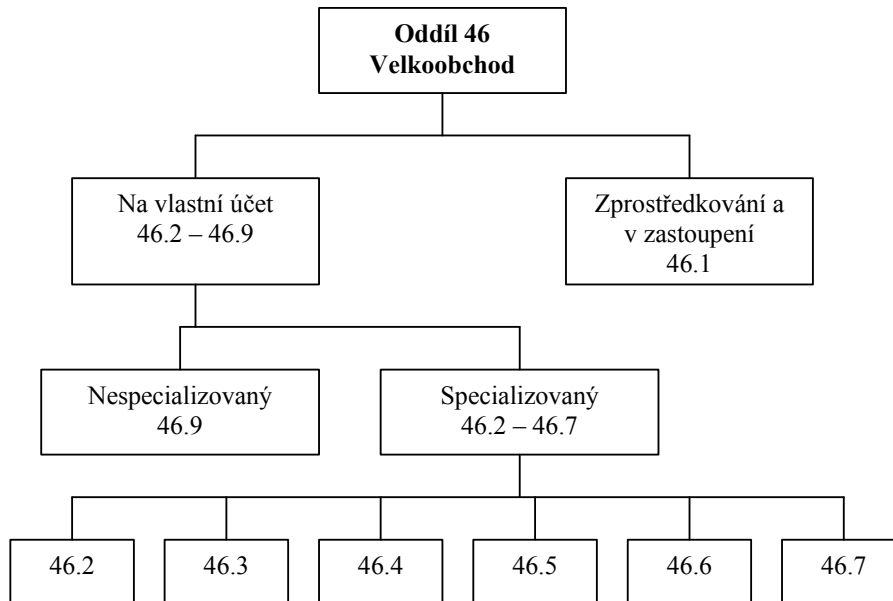
Sekce A „Zemědělství, lesnictví a rybářství“

92. V zemědělství často dochází k situaci, kdy nastávají potíže při určování přidané hodnoty rozdělené mezi několik činností. Děje se tak například při produkci hroznů a následné výrobě vína nebo při produkci olivového oleje z oliv vypěstovaných stejnou jednotkou. Jako zástupného ukazatele se používá počtu odpracovaných hodin a díky použití takového upraveného pravidla vertikální integrace je jednotka klasifikována v sekci zemědělství. V zájmu zachování souladu v klasifikaci se v podobných případech jednotky klasifikují také v sekci A.

Sekce G „Velkoobchod a maloobchod; opravy a údržba motorových vozidel“

93. V sekci G je obchod, kromě obchodu s motorovými vozidly, rozdělen na velkoobchod a maloobchod. Může se stát, že jednotka provozuje různou formou horizontálně integrované obchodní činnosti: maloobchod i velkoobchod nebo prodej v obchodech i mimo ně, nebo prodej velkého množství druhů zboží. Jestliže jednotka neprodává zboží jedné třídy alespoň v hodnotě 50 % přidané hodnoty, používá se upravená top-down metoda, v níž se zavádí doplňkové úrovně.
94. V oddílu 46 „Velkoobchod, kromě motorových vozidel“ se jako první přidává doplňková úroveň „zprostředkování a v zastoupení“ nebo „na vlastní účet“, tj. skupina 46.1 „Zprostředkování velkoobchodu a velkoobchod v zastoupení“ a seskupení skupin 46.2 – 46.9. Proto se první rozhodnutí týká toho, zda je větší přidaná hodnota tvořená ve skupině 41.6 nebo v seskupení skupin 46.2 – 46.9. Druhou doplňkovou úrovní je v části „na vlastní účet“ velkoobchod „specializovaný“, tj. seskupení skupin 46.2 – 46.7 a „nespecializovaný“ ve skupině 46.9 „Nespecializovaný velkoobchod“. Další jednotlivé skupiny a třídy se již určují pomocí metody top-down.
95. Upravená top-down metodu s doplňkovými úrovněmi pro oddíl 46 „Velkoobchod, kromě motorových vozidel“ je znázorněna na schématu v obr.3.

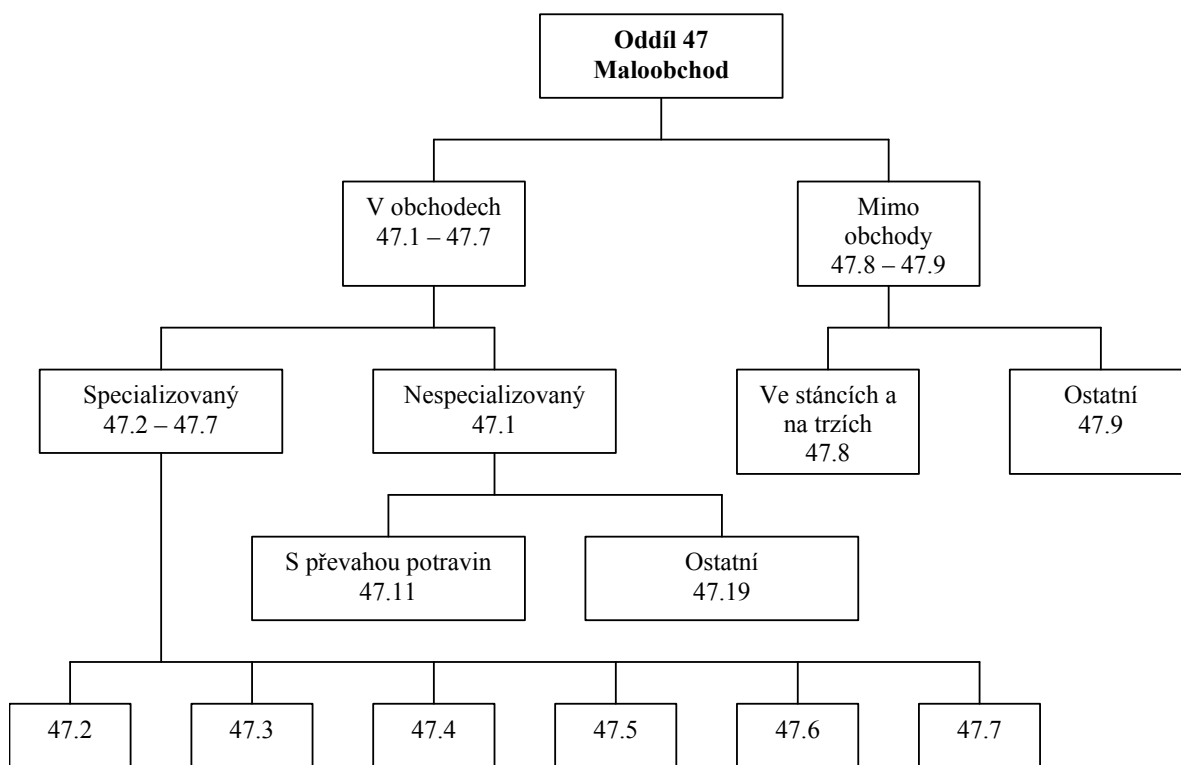
Obr. 3: Metoda top-down v případě velkoobchodu.



96. V oddílu 47 „Maloobchod, kromě motorových vozidel“ se jako první přidává doplňková úroveň maloobchod „v obchodech“ nebo „mimo obchody“, tj. seskupení skupin 47.1 – 47.7 a 47.8 – 47.9. Proto se první rozhodnutí týká toho, zda je větší přidaná hodnota tvořená v seskupení skupin 47.1 – 47.7 nebo 47.8 – 47.9. Jestliže se na ní nejvíce podílí skupiny 47.1 – 47.7, je druhou doplňkovou úrovní prodej ve „specializovaných“ a „nespecializovaných“ prodejnách, tedy seskupení skupin 47.2 – 47.7 a skupina 47.1 „Maloobchod v nespecializovaných prodejnách“. Jednotlivé skupiny a třídy se již určují pomocí metody top-down.

97. Upravená top-down metoda s doplňkovými úrovněmi pro oddíl 47 „Maloobchod, kromě motorových vozidel“ je přiblížená pomocí schématu na obr. 4.

Obr. 4: Metoda top-down v případě maloobchodu.



98. U velkoobchodu i maloobchodu závisí rozhodování mezi „specializovaným“ a „nespecializovaným“ obchodem na počtu tříd, do kterých se dá zařadit prodávané zboží. Jestliže se jednotlivé třídy podílejí na přidané hodnotě minimálně 5 % (a méně než 50 %):

- a. a tyto třídy jsou nejvýše čtyři ze skupiny tříd 46.2 – 46.7 (u velkoobchodu) nebo 47.2 – 47.7 (u maloobchodu), jednotka bude zaříděna do „specializovaného“ obchodu. Poté je nutné postupovat podle top-down metody, kdy se nejdříve vybere příslušná skupina a v ní pak třída.

Tab.3: Zvláštní příklady určení hlavní ekonomické činnosti.

Třída	Příklad A	Příklad B	Příklad C
47.21	30%	30%	20%
47.25	5%	15%	5%
47.62	45%	40%	35%
47.75	20%	15%	40%
Zařídění	Třída 47.62	Třída 47.21	Třída 47.75

- b. a těchto tříd ze skupiny tříd 46.2 – 46.7 (u velkoobchodu) nebo 47.2 – 47.7 (u maloobchodu) je alespoň pět, jednotka bude zaříděna do „nespecializovaného“ obchodu. V maloobchodu tomu odpovídá skupina 47.1 „Maloobchod v nespecializovaných prodejnách“. Jestliže prodej potravin, nápojů a tabáku představuje nejméně 35% přidané hodnoty, jednotka bude zaříděna do třídy 47.11 „Maloobchod s převahou potravin,

nápojů a tabákových výrobků v nespecializovaných prodejnách“, v ostatních případech do 47.19 „Ostatní maloobchod v nespecializovaných prodejnách“.

Tab. 4: Zvláštní příklady určení hlavní ekonomické činnosti.

Třída	Příklad A	Příklad B	Příklad C
47.21	5%	20%	5%
47.22	10%	15%	5%
47.42	15%	10%	45%
47.43	25%	10%	40%
47.54	45%	45%	5%
Zatřídění	Třída 47.19	Třída 47.11	Třída 47.19

99. Zatřídění se vždy řídí podle maloobchodní činnosti jednotky. Jestliže provádí tato jednotka ještě vedlejší ekonomickou činnost, její zatřídění se řídí podle maloobchodní činnosti.

Sekce K „Peněžnictví a pojišťovnictví“ a sekce M „Profesní, vědecké a technické činnosti“

100. V sekci K vznikly dvě nové skupiny, které stojí mimo tradiční pojetí NACE (v oblasti pokrytí ekonomických činností): 64.2 „Činnosti holdingových společností“ a 64.3 „Činnosti trustů, fondů a podobných finančních subjektů“. Jednotky zatříděné do těchto skupin nemají tržby z prodeje zboží a obvykle nezaměstnávají žádné zaměstnance (kromě několika osob vystupujících jako zákonní zástupci), obvykle mají pouze jméno a adresu, v mnoha zemích vznikají z důvodů daňových výhod (tzv. projektové společnosti).

101. Tyto dvě třídy se mohou plést s třídami 70.10 „Činnosti vedení podniků“ a 70.22 „Ostatní poradenství v oblasti podnikání a řízení“.

102. Přesněji:

- třída 64.20 „Činnosti holdingových společností“ je určena pro činnosti holdingových společností, jejichž hlavní ekonomickou činností je vlastnění společnosti, která ale nad ní nevykonává správu ani ji neřídí;
- třída 64.30 „Činnosti trustů, fondů a podobných finančních subjektů“ je velmi odlišná v rámci NACE, protože není vymezena na základě ekonomické činnosti, ale obchodní formy jednotky;
- třída 66.30 „Správa fondů“ zahrnuje činnosti na základě smlouvy nebo dohody;
- třída 70.10 „Činnosti vedení podniků“ zahrnuje monitorování a vedení jednotek, výkon provozní kontroly a vedení každodenního chodu těchto jednotek;
- třída 70.22 „Ostatní poradenství v oblasti podnikání a řízení“ zahrnuje poradenské činnosti týkající se strategií společností a organizačního plánování, marketingových cílů a obytové politiky, politiky v oblasti lidských zdrojů apod.

Určení hlavní ekonomické činnosti jednotky, která provádí některé činnosti výše zmíněné, je založeno na principu přidané hodnoty. Je třeba mít na paměti, že kapitálový zisk přidanou hodnotu netvoří, proto se nebere v potaz. Výše zmíněné třídy patří k nejvýraznějším změnám oproti NACE Rev. 1.1.

Sekce O „Veřejná správa a obrana; povinné sociální zabezpečení“

103. V NACE není zvláštní sekce pro všechny státní a vládní orgány a instituce („instituce“). Do sekce O patří i některé soukromé jednotky (které provádí typické „veřejně administrativní“

činnosti), ale např. pro činnosti vzdělávacích a zdravotnických institucí jsou sekce P „Vzdělávání“ (např. školy sekundárního vzdělávání, které jsou institucionálně spravovány na centrální a lokální úrovni patří do skupiny 85.3 „Sekundární vzdělávání“) a Q „Zdravotní a sociální péče“ (např. nemocnice jsou ve třídě 86.10 „Ústavní zdravotní péče“).

Sekce T „činnosti domácností jako zaměstnavatelů; činnosti domácností produkujících blíže neurčené výrobky a služby pro vlastní potřebu“

104. Oddíl 97 „Činnosti domácností jako zaměstnavatelů domácího personálu“ v NACE vznikl, protože výstupy takovýchto činností jsou v SNA považovány za výrobu. Druhým důvodem je spolehlivost šetření. Činnosti domácího personálu se do tohoto oddílu nezahrnují. Např. hlídání dětí (baby-sitting) je klasifikováno v 88.91 „Sociální služby poskytované dětem“, praní prádla v 96.01 „Praní a chemické čištění textilních a kožešinových výrobků“, činnost domácích sluhů v 96.09 „Poskytování ostatních osobních služeb j. n.“ atd.
105. Potřebou pro sbírání dat o činnostech pro vlastní potřebu jsou také šetření pracovních sil a využití času. Na rozdíl od tržních činností je určení správného kódu ztíženo tím, že se špatně určuje přidaná hodnota činností pro vlastní potřebu. Často jsou v nich zahrnuty zemědělské a stavební činnosti, textilní výroba, opravy apod. Oddíl 98 „Činnosti domácností produkujících blíže neurčené výrobky a služby pro vlastní potřebu“ se shoduje s oddíly 96 a 97 v NACE Rev. 1.1. Tento oddíl není důležitý v obchodních statistikách EU, ale pro celkový sběr dat.

KAPITOLA 4

Vztah mezi NACE Rev. 2 a jinými klasifikacemi

106. V této kapitole jsou popsány vztahy mezi klasifikací NACE a jinými klasifikacemi. Jako ilustrace může sloužit schéma z třetího odstavce této příručky. Nejprve jsou popsány vztahy mezi NACE a celosvětovými klasifikacemi, které často slouží evropským klasifikacím za základ. Poté jsou představeny vztahy NACE s evropskými klasifikacemi. Nakonec se jedná o srovnání s ostatními mezinárodními klasifikacemi z pohledu národních účtů.
107. RAMON, on-line sever pro metadata Eurostatu, nabízí informace o mezinárodních, regionálních a národních statistických klasifikacích určených pro mnoho oblastí: ekonomické analýzy, životní prostředí, vzdělání, zaměstnání, národní účty atd. Lze zde nalézt obecný popis klasifikací, jejich strukturu, vysvětlivky, převodníky mezi jednotlivými klasifikacemi, metodologické dokumenty apod.

Kdykoliv je to možné, tyto informace jsou vystaveny ve všech oficiálních jazycích Evropské unie. Server RAMON má adresu <http://ec.europa.eu/eurostat/ramon/>.

4.1 Vztah k mezinárodním klasifikacím

Rodina mezinárodních ekonomických a sociálních klasifikací

108. Rodinu mezinárodních ekonomických a sociálních klasifikací tvoří klasifikace registrované v Katalogu klasifikací Spojených národů, který je spravován Statistickou komisí Spojených národů v oblastech ekonomiky, demografie, práce, vzdělání, sociální péče, geografie, životního prostředí, využití času a turismu. Zahrnuje ale také klasifikace, které jsou odvozené z klasifikací Katalogu klasifikací a jsou především užívány na národních úrovních (např. NACE, CPA).
109. Tyto klasifikace se dělí do třech základních skupin: referenční, odvozené a příbuzné.
110. Referenční klasifikace jsou takové, které schválila Statistická komise Spojených národů nebo jiný kompetentní orgán, kterým může být Mezinárodní organizace práce (ILO), Mezinárodní měnový fond (IMF), Organizace OSN pro výchovu, vědu a kulturu (UNESCO), Světová zdravotnická organizace (WHO), Světová celní organizace (WCO). Proto jsou tyto oficiální klasifikace široce přejímány a doporučovány jako návod pro tvorbu odvozených. Referenční klasifikací pro klasifikace ekonomických činností je ISIC.
111. Odvozené klasifikace jsou odvozené z referenčních. Buď mohou přejmout strukturu klasifikace a zvýšit její podrobnost přidáním další úrovně, nebo může dojít ke sloučení či přeskupení položek jedné nebo více klasifikací. Odvozené klasifikace jsou často přizpůsobeny národním nebo nadnárodním účelům. NACE je odvozenou klasifikací od ISIC.
112. Příbuzné klasifikace částečně odpovídají referenčním a pro porovnávání dat jimi získanými je nutné použít převodníky. ISIC je příbuzná klasifikace ISIC.

Integrovaný systém klasifikací Spojených národů ekonomických činností a produkce

113. Statistická komise Spojených národů navrhla v roce 1989 balík klasifikací, který dohromady poskytuje zázemí pro různé druhy ekonomických statistik celosvětového použití. Hlavními složkami tohoto systému jsou ISIC, CPC, SITC a BECs:
- ISIC reprezentuje v systému část ekonomických činností
 - CPC je hlavním nástrojem pro zařídování zboží a služeb
 - SITC je agregovanou klasifikací přemístitelných výrobků pro statistiku mezinárodního obchodu
 - BECs je klasifikace zboží pro účely ekonomických analýz
114. CPC i SITC používají názvy kategorií z Harmonizovaného systému (HS). Například názvy kategorií CPC na nejnižší úrovni odpovídá jedné z HS nebo několika sloučeným. Zvláště v zemědělství často nastává situace, kdy jedna kategorie HS je rozdělena do více kategorií CPC.
115. HS je mezinárodní klasifikací pro celní účely, kterou vytvořila Světová celní organizace pro účely zahraničního obchodu. Je používána jak pro celní sazby tak pro statistiku zahraničního obchodu. HS je hierarchicky uspořádaná a obsahuje podrobnou charakteristiku přibližně 5 000 druhů zboží. Je rozdělena do 96 kapitol, každá je identifikována dvojmístným číselným kódem. Kapitoly jsou rozděleny do čtyřmístných podkapitol, které obsahují šestmístné položky. Třebaže HS klasifikuje zboží, tj. výrobky fyzické podstaty, zahrnuje také elektrickou energii. HS neklasifikuje služby, ale zahrnuje fyzické výstupy služeb (např. architektonické plány, nosiče se softwarem, umělecké originály starší 100 let). Zahrnuje také zboží, které není vyráběno, jako je používané vybavení. Revize probíhají každoročně, poslední v roce 2007.
116. CPC sestavuje produkci podle fyzického charakteru a vnitřní povahy zboží nebo poskytované služby. Tato podmínka zahrnuje například druh použitého surového materiálu, výrobní proces, účel, ke kterému výrobek slouží. Třebaže tato podmínka se často shoduje s podmínkou použitou v klasifikaci ekonomických činností, není CPC klasifikací produkce závislou na klasifikaci ekonomických činností. CPC je tedy nezávislé na systému kódování ISIC.
117. Přestože je hlavní podmínkou CPC fyzický charakter, uplatňuje se i ohled na ekonomický vznik. Toto pravidlo je přežaté z evropské NACE a CPA a klasifikace produkce spojuje v jedné kategorii zboží a služby, které jsou výstupem jedné ekonomické činnosti.
118. V březnu 2006 Statistická komise Spojených národů přijala revidovanou verzi CPC ver. 2.
119. Struktura klasifikace SITC je věrná tradici použitého materiálu, stupni zpracování a účelu.
120. BECs slouží pro převod dat sestavených na základě SITC do smysluplných výstupů pro ekonomické analýzy založené na rozdílu mezi výrobními prostředky, polotovary a trvanlivým nebo netrvanlivým zbožím. Není přímý vztah mezi ISIC a BECs, třebaže kategorie SITC jsou přetransformovány do 19 kategorií v BEC. Klasifikace BECs byla revidována v roce 1986 podle třetí revize SITC a v roce 2002 a 2007 došlo ke změnám v terminologii kategorií na základě změn v HS.

Propojení NACE s ISIC

121. NACE je klasifikace odvozená od ISIC: kategorie na všech úrovních NACE jsou definovány tak, aby byly shodné nebo aby tvořily podmnožinu kategorie ISIC. První a druhá úroveň ISIC Rev. 4 (sekce a oddíly) jsou identické se sekcemi a oddíly NACE Rev. 2. Třetí a čtvrtá úroveň (skupiny a třídy) ISIC Rev. 4 je rozdělena v NACE Rev. 2 podle požadavků Evropské unie. Nicméně skupiny a třídy NACE Rev. 2 mohou být vždy shloučeny do skupin a tříd ISIC Rev. 4 od kterých jsou odvozeny. Cílem odlišností NACE Rev. 2 od ISIC Rev. 4 je přizpůsobení evropské ekonomice.
122. Také systém kódování je ve všech případech, kdy je to možné, stejný. Pro snadnější odlišení jednotlivých úrovní jsou první dvě místa kódu (oddíl) oddělena od druhých dvou (skupina a třída) tečkou. Protože některé skupiny a třídy z ISIC Rev. 4 jsou rozděleny do skupin a tříd NACE Rev. 2 bez doplňující hierarchické úrovně, jejich číselné kódy se liší.

Propojení NACE s jinými mezinárodními klasifikacemi

123. Spojené národy nebo jiné mezinárodní organizace vytvořily ještě několik klasifikací, které jsou ve vztahu s ISIC nebo využívají části této klasifikace pro svoji strukturu. Mají tudíž souvislost i s NACE.
124. Takovéto klasifikace byly vyvinuty pro tvorbu statistik v oblasti zaměstnání, zaměstnanosti, spotřeby, vzdělání, turismu a životního prostředí. Nejdůležitější jsou zmíněny níže, podrobnější informace jsou na serveru Statistické divize Spojených národů http://unstats.un.org/unsd/cr/registry/class_default.asp:
- Klasifikace funkcí vládních institucí (COFOG);
 - Mezinárodní standardní klasifikace vzdělávání (ISCED);
 - Mezinárodní standardní klasifikace zaměstnání (ISCO);
 - Satelitní účet cestovního ruchu (TSA);
 - Klasifikace informačních a komunikačních technologií (ICT);

4.2 Vztah k evropským klasifikacím

Standardní klasifikace produkce – CPA

125. Třebaže je CPA je evropskou verzí CPC a slouží ke stejným účelům, existují v jejich struktuře rozdíly (např. CPA je podrobnější). Evropská unie přijala při její tvorbě hledisko ekonomického původu s klasifikací NACE jako referenčním rámcem. Až po čtvrtou úroveň (třídy) je CPA shodné s NACE. Obecně lze říci, že podtřídy CPC jsou opětovně uspořádány podle ekonomického původu. Vztah mezi CPA a NACE Rev. 2 je zřetelný v kódování CPA: kódování prvních čtyř míst CPA je až na několik málo výjimek shodné s NACE Rev. 2. V každodenní statistické práci je možné CPA podobně jako jiné klasifikace produkce použít charakter produkce pro vymezení jednotlivých činností. V některých případech je vztah činnost-výrobek založen na) úmluvě. To se stává, jestliže ty samé výrobky jsou výstupem odlišných činností s jiným výrobním postupem.

Kombinovaná nomenklatura – CN

126. CN je klasifikace používána pro vnitřní účely Evropské unie za účelem zjišťování statistik zahraničního obchodu a cel a poskytuje ještě podrobnější strukturu než HS. CN byla zavedena v roce 1988. Podpoložky jsou určeny osmimístným číselným kódem, vznikají přidáním dvou míst k položce HS. CN je každoročně revidováno nařízením Rady a je tedy závazné pro všechny členy Evropské unie.

PRODCOM

127. PRODCOM je zkratka pro evropské statistiky průmyslové produkce (nezahrnuje jiné služby než průmyslové). PRODCOM je každoročně aktualizován. Názvy jsou odvozeny z CN, ale označení kódů od CPA. PRODCOM používá osmimístných číselných kódů, u nichž se prvních šest míst shoduje s CPA. Propojení s CPA zaručuje propojení s NACE, protože klasifikace produkce a ekonomických činností spolu úzce souvisí. V případech, kdy to podobnost s CN dovolí, lze srovnávat produkční statistiky a statistiky zahraničního obchodu.

Hlavní odvětvová seskupení – MIG's

128. Hlavní odvětvová seskupení jsou evropskou klasifikací, kde jsou odvětvová seskupení založená na poptávce výrobků. Jsou to energie, výrobky pro mezispotřebu, investiční výrobky, výrobky dlouhodobé spotřeby a výrobky krátkodobé spotřeby. Tato klasifikace je používána pro několik ukazatelů např. index průmyslové produkce a index ceny produkce.

Platební bilance: přímé zahraniční investice

129. Platební bilance používá seskupení kategorií (převážně jsou používány oddíly) NACE pro sestavování dat přímých zahraničních investic.

4.3 Vztah k ostatním mezinárodním klasifikacím

NAICS

130. NAICS je Průmyslová klasifikace Severní Ameriky. Byla rozvinuta v polovině 90. let pro průmysl a ekonomické analýzy Kanady, Spojených států a Mexika. Je založená na třídění výrobků a jednotek, ne ekonomických činností. Důsledkem toho je její struktura podstatně odlišná od ISIC a NACE. Přesto mohou být data klasifikovaná podle NAICS převedena do dvojmístných oddílů ISIC Rev. 4/NACE Rev. 2. V mnoha případech je srovnatelnost zaručena i na nižších úrovních. Více na internetových stránkách NAICS: <http://www.census.gov/nacis> (USA) a <http://www.statcan.ca/> (Kanada).

ANZSIC

131. Australská a novozélandská Standardní klasifikace průmyslu (ANZSIC) byla rozvinuta pro potřeby obou zemí v oblasti statistiky produkce a průmyslových analýz. Vychází z mezinárodních standardů, resp. z klasifikace sloužila ISIC Rev. 3. Tyto klasifikace jsou ve velké shodě, více na internetových stránkách <http://www.abs.gov.au/>.

Ostatní klasifikace

132. Kromě členských států Evropské unie používají národní verzi NACE ještě Švýcarsko a Norsko. Nadto ještě dalších deset států se hlásí ve svých národních statistikách ke klasifikaci

NACE, např. kandidátské Turecko a Chorvatsko. Více než 150 dalších zemí se používá klasifikace ekonomických činností založených na ISIC nebo NACE.

4.4 Slučování kategorií pro potřeby národních účtů

133. V oblasti Systému národních účtů (SNA) se používají dvě agregace kategorií ISIC/NACE podle úrovní, které se slučují: „vyšší úroveň“ s 10 resp. 11 kategoriemi a „střední úroveň“ s 38 kategoriemi. Tyto agregace nejsou součástí ISIC/NACE, ale jsou z nich zcela odvozeny.

134. Tab. 5: „Vyšší úroveň agregace SNA/ISIC A 10/11“.

A 10/11	Popis	Sekce ISIC Rev. 4/ NACE Rev. 2
1	Zemědělství, lesnictví a rybníkářství	A
2	Průmysl, těžba a dobývání	B, C, D, E
2a	Zpracovatelský průmysl	C
3	Stavebnictví	F
4	Velkoobchod a maloobchod, doprava a skladování, ubytování, stravování a pohostinství	G, H, I
5	Informační a komunikační činnosti	J
6	Peněžnictví a pojišťovnictví	K
7	Činnosti v oblasti nemovitostí	L
8	Profesní, vědecké, technické, administrativní a podpůrné činnosti	M, N
9	Veřejná správa, obrana, povinné sociální zabezpečení, vzdělávání, zdravotní a sociální péče	O, P, Q
10	Ostatní činnosti	R, S, T, U

Tab. 6: „Střední úroveň agregace SNA/ISIC A 38“.

Číslo	A 38	Popis	Oddíly ISIC Rev. 4 / NACE Rev. 2
1	A	Zemědělství, lesnictví a rybnářství	01 až 03
2	B	Těžba a dobývání	05 až 09
3	CA	Výroba potravinářských výrobků, nápojů a tabákových výrobků	10 až 12
4	CB	Výroba textilií, oděvů, usní a souvisejících výrobků	13 až 15
5	CC	Zpracování dřeva, výroba papíru a výrobků z nich, tisk a rozmnožování nahraných nosičů	16 až 18
6	CD	Výroba koksu a rafinovaných ropných výrobků	19
7	CE	Výroba chemických látek a chemických přípravků	20
8	CF	Výroba základních farmaceutických výrobků a farmaceutických přípravků	21
9	CG	Výroba pryžových, plastových a ostatních nekovových minerálních výrobků	22 a 23
10	CH	Výroba základních kovů, hutní zpracování a slévárnictví a výroba kovových konstrukcí a kovodělných výrobků kromě strojů a zařízení	24 a 25
11	CI	Výroba počítačů, elektronických a optických přístrojů a zařízení	26
12	CJ	Výroba elektrických zařízení	27
13	CK	Výroba strojů a zařízení j.n.	28
14	CL	Výroba dopravních prostředků a zařízení	29 a 30
15	CM	Výroba nábytku, ostatní zpracovatelský průmysl a opravy a instalace strojů a zařízení	31 až 33
16	D	Výroba a rozvod elektřiny, plynu, tepla a klimatizovaného vzduchu	35
17	E	Zásobování vodou; činnosti související s odpadními vodami, odpady a sanacemi	36 až 39
18	F	Stavebnictví	41 až 43
19	G	Velkoobchod a maloobchod; opravy a údržba motorových vozidel	45 až 47
20	H	Doprava a skladování	49 až 53
21	I	Ubytování, stravování a pohostinství	55 a 56
22	JA	Vydavatelské a audiovizuální činnosti, tvorba programů a vysílání	58 až 60
23	JB	Telekomunikační činnosti	61
24	JC	IT a informační činnosti	62 a 63
25	K	Peněžnictví a pojišťovnictví	64 až 66
26	L	Činnosti v oblasti nemovitostí	68
27	MA	Právní, účetnické, architektonické a inženýrské činnosti, technické zkoušky a analýzy, činnosti vedení podniků, poradenství v oblasti řízení	69 až 71
28	MB	Výzkum a vývoj	72
29	MC	Ostatní profesní, vědecké a technické činnosti	73 až 75
30	N	Administrativní a podpůrné činnosti	77 až 82
31	O	Veřejná správa a obrana, povinné sociální zabezpečení	84
32	P	Vzdělávání	85
33	QA	Zdravotní péče	86
34	QB	Sociální péče a sociální služby	87 a 88
35	R	Kulturní, zábavní a rekreační činnosti	90 až 93
36	S	Ostatní činnosti	94 až 96
37	T	Činnosti domácností jako zaměstnavatelů; činnosti domácností produkujících blíže neurčené výrobky a služby pro vlastní potřebu	97 a 98
38	U	Činnosti exterritoriálních organizací a orgánů	99

KAPITOLA 5

Změny v NACE Rev. 2 oproti NACE Rev. 1.1

135. Celková charakteristika klasifikace NACE zůstala zachována, třebaže se změnila některá pravidla pro použití, kritéria pro tvorbu systematické části a formulace vysvětlivek.
136. Nová klasifikace je podrobněji členěná a nejvyšší úrovně jsou tvořené podle nového konceptu tak, aby odrážely různé způsoby výroby a vznik nových odvětví. Zároveň se pozměnila a opravila struktura odvětví, která neprošla výrazným vývojem.
137. Podrobnost klasifikace vzrostla (z 514 tříd na 615). Toto detailnější členění je zřetelné na všech úrovních např. u služeb a výroby, naproti tomu v zemědělství až na nižších úrovních.

Tab. 7: Změny sekcí NACE Rev. 1.1 a NACE Rev. 2.

NACE Rev 1.1	NACE Rev. 2.
A - Zemědělství, myslivost a lesnictví B - Rybolov a chov ryb	A - Zemědělství, lesnictví a rybářství
C - Těžba nerostných surovin	B- Těžba a dobývání
D - Zpracovatelský průmysl	C - Zpracovatelský průmysl
E - Výroba a rozvod elektřiny, plynu a vody	D – Výroba a rozvod elektřiny, plynu, tepla a klimatizovaného vzduchu E - Zásobování vodou; činnosti související s odpadními vodami, odpady a sanacemi
F - Stavebnictví	F - Stavebnictví
G - Obchod; opravy motorových vozidel a výrobků pro osobní potřebu a převážně pro domácnost	G - Velkoobchod a maloobchod; opravy a údržba motorových vozidel
I - Doprava, skladování a spoje	H - Doprava a skladování J - Informační a komunikační činnosti
H - Ubytování a stravování	I - Ubytování, stravování a pohostinství
J - Finanční zprostředkování	K - Peněžnictví a pojišťovnictví
K - Činnosti v oblasti nemovitostí a pronájmu; podnikatelské činnosti	L - Činnosti v oblasti nemovitostí M – Profesní, vědecké a technické činnosti N - Administrativní a podpůrné činnosti
L - Veřejná správa a obrana; povinné sociální zabezpečení	O - Veřejná správa a obrana; povinné sociální zabezpečení
M - Vzdělávání	P - Vzdělávání
N - Zdravotnictví a sociální péče; veterinární činnosti	Q - Zdravotní a sociální péče
O - Ostatní veřejné, sociální a osobní služby	R - Kulturní, zábavní a rekreační činnosti S - Ostatní činnosti
P - Činnosti domácností	T - Činnosti domácností jako zaměstnavatelů; činnosti domácností produkujících blíže neurčené výrobky a služby pro vlastní potřebu
Q - Exteritoriální organizace a instituce	U - Činnosti exteritoriálních organizací a orgánů

5.1 Změny ve struktuře

138. V NACE Rev. 1.1 bylo 17 sekcí a 62 oddílů, v NACE Rev. 2 je sekcí 21 a oddílů 88. Některé sekce mohou být jednoduše srovnány s předchozí verzí, ale například zcela nová sekce J „Informační a komunikační činnosti“ nikoliv.
139. Tab. 7 dokládá změny na úrovni sekcí. Je to pouze hrubé orientační srovnání, které nemůže sloužit pro převádění dat.
140. Tab. 8 ukazuje, ke kolika změnám na všech úrovních došlo.

Tab. 8: Změny počtu kategorií NACE Rev. 1.1 a NACE Rev. 2.

	NACE Rev. 1.1	NACE Rev. 2	Rozdíl
Celá klasifikace			
Sekce	17	21	+4
Oddíly	62	88	+26
Skupiny	224	272	+48
Třídy	514	615	+101
Sekce zpracovatelský průmysl			
Sekce	1	1	0
Oddíly	23	24	+1
Skupiny	103	95	-8
Třídy	242	230	-12
Ostatní sekce			
Sekce	16	20	+4
Oddíly	39	64	+25
Skupiny	121	177	+56
Třídy	272	385	+113

141. Aby bylo jasné, jakým způsobem mohou změny ve struktuře zasáhnout do procesu zavádění NACE Rev. 2, je důležité si uvědomit, k jakým typům změn došlo.
- 1 → 1: 196 tříd z NACE Rev. 1.1 odpovídá přesně jedné třídě z NACE Rev. 2 a naopak
 - n → 1: v 87 případech dvě nebo více tříd NACE Rev. 1.1 odpovídá jedné třídě NACE Rev. 2
 - 1 → m: 17 tříd NACE Rev. 1.1 bylo rozděleno do dvou nebo více tříd NACE Rev.2
 - n → m: v 214 případech dvě nebo více tříd NACE Rev. 1.1 odpovídají dvěma nebo více třídám v NACE Rev. 2

Jednotky, které jsou zatříděny ve třídách typu 1 → 1 a n → 1, mohou být automaticky překódovány při převádění dat z NACE Rev. 1.1 do NACE Rev. 2. V národních statistikách se ještě musí brát ohled na národní verze NACE.

142. Změn v NACE Rev. 2 je tolik, že je nemožné se zde o všech zmiňovat. Ty nejzásadnější jsou popsány níže.

143. Sekce NACE Rev. 1.1 zahrnující zemědělství a rybnářství (A, B) byly sloučeny. Nicméně nižší úrovně této nové sekce A „Zemědělství, lesnictví a rybnářství“ byly rozšířeny. Je to důsledek struktury klasifikace ISIC, která zohledňuje velmi důležitou roli zemědělství v rozvojových zemích.
144. V sekci C „Zpracovatelský průmysl“ vznikly nové oddíly, které reprezentují nová odvětví a ta stará, u kterých vzrostla ekonomická nebo sociální důležitost. Např. je to oddíl 21 „Výroba základních farmaceutických výrobků a farmaceutických přípravků“ a 26 „Výroba počítačů, elektronických a optických přístrojů a zařízení“ (tato se liší od starého oddílu 30 „Výroba kancelářských strojů a počítačů“ tím, že lépe vypovídá o činnosti v oblasti high-tech). Jiná skupina nových oddílů, např. 11 „Výroba nápojů“ nebo 31 „Výroba nábytku“ vznikly rozdělením existujících oddílů. Úrovně v nich byly povýšeny (z původních skupin vznikly oddíly a z původních tříd skupiny) a byly vytvořeny třídy.
145. Většina dalších oddílů sekce C zůstala nezměněna, s výjimkou původního oddílu 22 „Vydavatelství, tisk a rozmnožování nahraných nosičů“ a 37 „Recyklace druhotných surovin“, jejichž podstatná část byla přesunuta do jiných sekcí (viz níže).
146. Opravy a instalace strojů a zařízení, které byly dříve klasifikovány ve zpracovatelském průmyslu u odpovídajícího výrobku, jsou nyní zařizovány do nového oddílu 33 „Opravy a instalace strojů a zařízení“. I ostatní opravy lze v NACE Rev. 2 zařadit, ale není pro ně vytvořena žádná zvláštní skupina „Opravy“.
147. Vznikla nová sekce E „Zásobování vodou; činnosti související s odpadními vodami, odpady a sanacemi“, která v sobě zahrnuje sanitární činnosti ze starých oddílů 90 „Odstraňování odpadních vod a odpadů, čištění města, sanační a podobné činnosti“ (sekce O „Ostatní veřejné, sociální a osobní služby“), 41 „Shromažďování, úprava a rozvod vody“ (sekce E „Výroba a rozvod elektřiny, plynu a vody“) a 37 „Recyklace druhotných surovin“ (sekce D „Zpracovatelský průmysl“). Podrobnost na jednotlivých úrovních vzrostla.
148. Změnil se koncept sekce „Stavebnictví“. Oproti jednomu oddílu (45 „Stavebnictví“), jehož struktura byla založena procesu výstavby, jsou nyní tři (41 „Výstavba budov“, 42 „Inženýrské stavitelství“, 43 „Specializované stavební činnosti“), jež se váží spíše k účelu a typu stavby.
149. Z bývalé sekce G „Obchod; opravy motorových vozidel a výrobků pro osobní potřebu a převážně pro domácnost“ byla přemístěna skupina 52.7 „Opravy výrobků pro osobní potřebu a převážně pro domácnost“. Nicméně z důvodů srovnatelnosti a návaznosti dat „Opravy a údržba motorových vozidel, kromě motocyklů“ (45.2) a „Obchod, opravy a údržba motocyklů, jejich dílů a příslušenství“ (45.4) v sekci G zůstaly.
150. Z důvodů rozdílné povahy a zaměření jednotlivých činností byla detailněji rozpracovaná struktura sekce I „Ubytování, stravování a pohostinství“.
151. Vznikla nová sekce J „Informační a komunikační služby“. Zahrnuje činnosti produkce informací, kulturních děl, dat, informačních technologií a poskytování jejich zpracování, přenosu a distribuce a ostatní služby s tím spojené. Sekce obsahuje vydavatelské činnosti, kde je zahrnuto i vydávání softwaru (oddíl 58), činnosti v oblasti filmu a hudební vydavatelské činnosti (oddíl 59), tvorbu televizních a rozhlasových programů a vysílání (oddíl 60), telekomunikační činnosti (oddíl 61), informační technologie (oddíl 62) a ostatní informační činnosti (oddíl 63). Protože byly činnosti v NACE Rev. 1.1 v sekci D „Zpracovatelský průmysl“, I Doprava, skladování a spoje“, K „Činnosti v oblasti nemovitostí a pronájmu;

podnikatelské činnosti“ a O „Ostatní veřejné, sociální a osobní služby“, dopad na srovnatelnost verzí NACE je silný. Nové pojetí informačních a komunikačních služeb nabízí ucelenější pohled na toto odvětví než předchozí verze.

152. V sekci K „Peněžnictví a pojišťovnictví“ vznikly dvě nové skupiny, které stojí mimo tradiční pojetí NACE v oblasti ekonomických činností: 64.2 „Činnosti a holdingových společností“ a 64.3 „Činnosti trustů, fondů a podobných finančních subjektů“.
153. Sekce K „Činnosti v oblasti nemovitostí a pronájmu; podnikatelské činnosti“ NACE Rev. 1.1 byla v NACE Rev. 2 rozdělena do tří. „Činnosti v oblasti nemovitostí“ jsou díky svému vysokému významu v oblasti národních účtů jednou sekcí (L). Činnosti, které vyžadují vysokou míru vzdělání, školení, odborných znalostí a zkušeností byly přesunuty do sekce M „Profesní, vědecké a technické činnosti“. Sekce N „Administrativní a podpůrné činnosti“ zase zahrnuje takové činnosti, které podporují obecně obchodní činnosti a které nemají za hlavní cíl předávání odborných znalostí. Činnosti v oblasti výpočetní techniky (oddíl 72 v NACE Rev. 1.1) již nejsou součástí sekce K, ale jsou zahrnuty v samostatné nové sekci J. Skupina 72.5 „Opravy a údržba kancelářských strojů a počítačů“ je přesunuta do sekce S „Ostatní činnosti“.
154. Rozsah sekce P „Vzdělávání“ byl rozšířen i na sportovní, kulturní a jiné vzdělávání a podpůrné činnosti.
155. Sekce Q „Zdravotní a sociální péče“ je podrobněji členěna. Vznikly tři oddíly namísto jednoho (85 „Zdravotnictví a sociální péče; veterinární činnosti“): 86 „Zdravotní péče“, 87 „Pobytové služby sociální péče“, 88 „Ambulantní nebo terénní sociální péče“. Protože je v této sekci kladen důraz za poskytování péče osobám, které jsou důležitým předmětem zájmu při sledování celkové ekonomiky, veterinární činnosti byly přesunuty jako oddíl 75 do sekce M „Profesní, vědecké a technické činnosti“.
156. Podstatná část sekce O „Ostatní veřejné, sociální a osobní služby“ byla přesunuta do sekce E „Zásobování vodou; činnosti související s odpadními vodami, odpady a sanacemi“, J „Informační a komunikační služby“, R „Kulturní, zábavní a rekreační činnosti“ a S „Ostatní činnosti“. Důsledkem toho byly některé činnosti, jako např. tvůrčí, umělecké a zábavní činnosti, činnosti heren, kasin a sázkových kanceláří povýšeny na úroveň oddílů.

5.2 Převodníky: rozsah a využití

157. Převodníky jsou důležitým nástrojem pro srovnávání statistických dat sbíraných a tříděných podle více klasifikací nebo podle různých verzí jedné klasifikace. Převodníky popisují všechny odchylky jedné klasifikace od druhé nebo veškeré změny, ke kterým došlo při revizi.
158. Protože NACE se používá v širokém spektru oblastí, při změně je nutné převodníky vytvořit. Převodníky z NACE Rev. 1.1 do NACE Rev. 2 a naopak jsou dostupné v elektronické podobě.
159. Když se současně tvořila nová verze NACE a CPA, vznikla mezi nimi silná vazba. Při definování zboží v CPA (v pojmech převzatých z CN, když to bylo možné) byly vytvořeny i podrobné převodníky s CN, CPC, ISIC a NACE.
160. Všechny převodníky jsou v elektronické podobě jsou zveřejněny na portálu RAMON (http://ec.europa.eu/eurostat/ramon/index.cfm?TargetUrl=DSP_PUB_WELC) nebo na

internetových stránkách statistické divize Spojených národů
(http://unstats.un.org/unsd/cr/registry/class_default.asp).

PŘÍLOHA 1

Slovníček pojmů

Ve slovníčku jsou vysvětleny některé pojmy používané ve vysvětlivkách a metodické příručce NACE Rev. 2. tak, jak jsou chápány pro účely NACE Rev. 2.

Konečný výrobek – výrobek, který již nebude dále opracováván.

Polotovar, předvýrobek – výrobek, který již prošel nějakým zpracováním, ale než bude moci být použit k účelu, k jakému je určen, je nutné jej ještě opracovat. Může být prodán dalšímu výrobcí nebo jeho opracování může být zadáno dodavateli. Typickým příkladem je opracovávání odlitků.

Produkce (výroba) – je činnost, kterou vzniká výrobek. Může být měřena různými způsoby – podle hodnoty nebo podle fyzikálních vlastností.

Produkt (výrobek) – je výstup ekonomické činnosti. Je to pojem nadřazený zboží a službám.

Přidaná hodnota – hrubá přidaná hodnota v základních cenách je definována jako rozdíl mezi produkcí (výrobou) v základní ceně a výrobní spotřebou (mezispotřebou) v odběratelských cenách.

Stroje: převážně pro domácnost – stroje a vybavení navrhované pro použití v domácnostech, např. domácí pračky.

Stroje: průmyslové – stroje a vybavení navrhované pro jiné použití než v domácnostech, např. pračky pro veřejné prádelny.

Vedlejší produkt – je výrobek, který vzniká při výrobě jiného výrobku. Exkluzivní vedlejší produkt lze vyrobit pouze v jedné skupině (např. melasa vznikne jen při výrobě cukru), běžný vedlejší produkt lze získat při výrobě několika druhů zboží a činnosti, při kterých může vzniknout lze zařadit do více skupin (např. vodík vzniká při rafinaci ropy, při karbonizaci uhlí, ale i při výrobě některých základních chemických látek).

Výrobní postup – je jasně definovaný způsob přeměny (fyzikální, chemický, ruční nebo jiný) při výrobě nového zboží (spotřebního, polotovaru, investičního), při využívání výrobků nebo při poskytování služeb průmyslu v sekci B „Těžba a dobývání“, C „Zpracovatelský průmysl“, D „Výroba a rozvod elektřiny, plynu, tepla a klimatizovaného vzduchu“, E „Zásobování vodou; činnosti související s odpadními vodami, odpady a sanacemi“ a F „Stavebnictví“.

Výrobní prostředky – majetek jiný než vstupní materiál a paliva, který se používá pro výrobu zboží nebo služeb. Zahrnuje výrobní haly, stroje, lokomotivy, nákladní automobily, traktory. Půda obvykle není výrobním prostředkem.

Zboží – je přemístitelný výrobek, který může být směněn. Může to být výrobek z výrobní linky, unikát (např. Mona Lisa) nebo i pevné médium (např. CD pro uchování softwaru).

Zpracování – je činnost, kterou se mění povaha, složení nebo forma surového materiálu, polotovaru nebo konečného výrobku pro účely zhotovení nového výrobku.

Zpracovatelský průmysl – všechny činnosti zahrnuté v sekci C „Zpracovatelský průmysl“. Je zde zahrnuta výroba podomácku i výroba ve velkém. Ne každá činnost, která je provozována ve velkém závodě nebo se při ní používá mechanizace jsou zahrnuty v sekci C.

PŘÍLOHA 2

Seznam použitých zkratk

ANZSIC	Australská a novozélandská Standardní klasifikace průmyslu
BECs	klasifikace zboží pro účely ekonomických analýz
CN	Kombinovaná nomenklatura
COFOG	Klasifikace funkcí vládních institucí
CPA	Standardní klasifikace produkce
CPC	Společná klasifikace výrobků
ČJ	činnostní jednotka
EP	Evropský parlament
ER	Evropská rada
ESA	evropský systém účtů
HS	Harmonizovaný systém
ICT	Klasifikace informačních a komunikačních technologií
ILO	Mezinárodní organizace práce
IMF	Mezinárodní měnový fond
ISCED	Mezinárodní standardní klasifikace vzdělávání
ISCO	Mezinárodní standardní klasifikace zaměstnání
ISIC	Mezinárodní standardní klasifikace všech ekonomických činností
JHV	jednotka s homogenní výrobou
MIG's	hlavní odvětvová seskupení
NAICS	Průmyslová klasifikace Severní Ameriky
NACE	Klasifikace ekonomických činností
NCE	Klasifikace obchodu v Evropských společenstvech
NICE	Klasifikace odvětví v Evropských společenstvích
PRODCOM	evropské statistiky průmyslové produkce
SITC	klasifikace přemístitelných výrobků pro statistiku mezinárodního obchodu
SNA	systém národních účtů
TSA	Satelitní účet cestovního ruchu
UNESCO	Organizace OSN pro výchovu, vědu a kulturu
WCO	Světová celní organizace
WHO	Světová zdravotnická organizace