

ŽIVOTNÍ PODMÍNKY V ČR 2018

Finanční a sociální situace domácností Spokojenost se životem

Lidé a společnost

Praha, červen 2019

Zpracoval: Odbor šetření v domácnostech

Ředitel odboru: Ing. Jiří Vopravil, Ph.D.

Kontaktní osoba: Ing. Jiří Pekárek,
e-mail: jiri.pekarek@czso.cz

Zajímají Vás nejnovější údaje o inflaci, HDP, obyvatelstvu, průměrných mzdách a mnohé další? Najdete je na internetových stránkách ČSÚ:

www.czso.cz

KONTAKTY V ÚSTŘEDÍ

Český statistický úřad

Na padesátém 81, 100 82 Praha 10, tel.: 274 051 111

www.czso.cz

Oddělení informačních služeb

tel.: 274 052 304, 274 052 451 | e-mail: infoservis@czso.cz

Prodejna publikací ČSÚ

tel.: 274 052 361 | e-mail: prodejna@czso.cz

Evropská data (ESDS), mezinárodní srovnání

tel.: 274 052 347, 274 052 757 | e-mail: esds@czso.cz

Ústřední statistická knihovna

tel.: 274 052 361 | e-mail: knihovna@czso.cz

INFORMAČNÍ SLUŽBY V REGIONECH

Hl. m. Praha

Na padesátém 81, 100 82 Praha 10, tel.: 274 052 673, 274 054 223

e-mail: infoservispraha@czso.cz | www.praha.czso.cz

Středočeský kraj

Na padesátém 81, 100 82 Praha 10, tel.: 274 054 175

e-mail: infoservisstc@czso.cz | www.stredocesky.czso.cz

České Budějovice

Žižkova 1, 370 77 České Budějovice, tel.: 386 718 440

e-mail: infoserviscb@czso.cz | www.cbudejovice.czso.cz

Plzeň

Slovanská alej 36, 326 64 Plzeň, tel.: 377 612 108, 377 612 249

e-mail: infoservisplzen@czso.cz | www.plzen.czso.cz

Karlovy Vary

Sportovní 28, 360 01 Karlovy Vary, tel.: 353 114 529, 353 114 525

e-mail: infoserviskv@czso.cz | www.kvary.czso.cz

Ústí nad Labem

Špálova 2684, 400 11 Ústí nad Labem, tel.: 472 706 176, 472 706 121
e-mail: infoservisul@czso.cz | www.ustinadlabem.czso.cz

Liberec

Nám. Dr. Edvarda Beneše 585/26, 460 01 Liberec 1, tel.: 485 238 811
e-mail: infoservislbc@czso.cz | www.liberec.czso.cz

Hradec Králové

Myslivečkova 914, 500 03 Hradec Králové 3, tel.: 495 762 322, 495 762 317
e-mail: infoservishk@czso.cz | www.hradeckralove.czso.cz

Pardubice

V Ráji 872, 531 53 Pardubice, tel.: 466 743 480, 466 743 418
e-mail: infoservispa@czso.cz | www.pardubice.czso.cz

Jihlava

Ke Skalce 30, 586 01 Jihlava, tel.: 567 109 062, 567 109 080
e-mail: infoservisvys@czso.cz | www.jihlava.czso.cz

Brno

Jezuitská 2, 601 59 Brno, tel: 542 528 115, 542 528 105
e-mail: infoservisbrno@czso.cz | www.brno.czso.cz

Olomouc

Jeremenkova 1142/42, 772 11 Olomouc, tel.: 585 731 516, 585 731 509
e-mail: infoservisolom@czso.cz | www.olomouc.czso.cz

Zlín

tř. Tomáše Bati 1565, 761 76 Zlín, tel.: 577 004 931, 577 004 935
e-mail: infoservis-zl@czso.cz | www.zlin.czso.cz

Ostrava

Repinova 17, 702 03 Ostrava, tel: 595 131 230, 595 131 232
e-mail: infoservis_ov@czso.cz | www.ostrava.czso.cz

Obsah

Poděkování	5
Úvodem	6
Zjišťování životních podmínek (EU-SILC)	7
Životní podmínky českých domácností	11
Příjmová situace	11
Ukazatel příjmové nerovnosti	12
Výdaje za bydlení	13
Jak domácnosti vycházely s příjmy	16
Různé příznaky chudoby	18
Příjmová chudoba	18
Materiální deprivace	19
Pracovní intenzita	22
Složky chudoby podle ekonomické aktivity osob	23
Souhrnný indikátor sociálního vyloučení	24
Sociální vyloučení podle složení domácnosti	26
Evropské srovnání sociálního vyloučení	27
Spokojenost se životem	29
Celková spokojenost	29
Hodnocení různých oblastí života	32
Pocity v posledních 4 týdnech	33
Materiální pomoc, důvěra	34
Vývoj v příštím roce	35
Závěrem	36



Poděkování

Rádi bychom touto cestou vyjádřili velké poděkování všem respondentům, kteří se účastnili šetření Životní podmínky 2018. Pouze díky jejich ochotě a zájmu odpovědět na otázky tazatelů máme dostatek informací k vytvoření obrazu o životní úrovni českých domácností z pohledu jejich příjmové a materiální situace. Velice si vážíme vstřícnosti všech, kdo se na vyplnění dotazníků podíleli.

Respondenti mají možnost ujistit se o existenci šetření na příslušné krajské správě ČSÚ, případně u místní policejní správy, která je o konání šetření rovněž informována. Na oficiálních stránkách Českého statistického úřadu pak má každý účastník šetření možnost ověřit si totožnost tazatele, který jeho domácnost navštívil. Do šetření za rok 2018 se zapojilo více než 11 tisíc náhodně vybraných domácností ze všech krajů České republiky.

Český statistický úřad důsledně dbá na dodržování zákonem stanovené ochrany osobních údajů. Respektuje a jedná plně v souladu s novým evropským rámcem ochrany osobních údajů (GDPR). Všechny poskytnuté informace jsou striktně důvěrné a jejich zpracování probíhá anonymně. Výsledné údaje jsou publikovány výhradně v agregované podobě, tudíž z nich nelze identifikovat žádnou jednotlivou informaci o konkrétní osobě či domácnosti.

Vzhledem k dobrovolnosti zjišťování oceňujeme ochotu každého vybraného respondenta s námi spolupracovat. Pouze díky nim lze v České republice sledovat a analyzovat životní podmínky domácností i jejich členů, a to v dlouhodobé časové řadě.

Úvodem

Brožurka, kterou právě držíte v rukou, vychází z výsledků šetření Životní podmínky 2018 a doplňuje oficiální publikaci *Příjmy a životní podmínky domácností v roce 2018*, která obsahuje podrobnou metodiku šetření a výsledky v podobě přehledných tabulek za domácnosti a za osoby.

Životní podmínky domácností a jejich členů jsou odrazem celkové sociálně ekonomické situace země a údaje o nich doplňují často uváděné makroekonomické ukazatele, na prvním místě hrubý domácí produkt. Na národní úrovni jsou výsledky využívány jako podklad pro nastavení sociální politiky státu a pro analýzy vlivu této politiky na životní podmínky českých domácností, zejména v souvislosti s úrovní ohrožení příjmovou chudobou. Díky jednotné metodice zjišťování je možné porovnat výsledky za Českou republiku s výsledky ostatních evropských států, případně s průměrem za Evropskou unii.

V první části brožury naleznete základní výsledky šetření, které proběhlo na jaře 2018. Tyto výsledky se týkají především příjmové situace domácností a jejich nákladů na bydlení. Mimo jiné popisují subjektivní vnímání zátěže nákladů na bydlení i to, jak domácnosti vycházejí se svými příjmy. Předmětem sledování jsou tři příznaky chudoby - ohrožení příjmovou chudobou, materiální deprivace a nízká pracovní intenzita. U každého z nich lze sledovat jak vývoj v čase, tak rozdíly mezi různými typy domácností. Taktéž je možné zaměřit se na podrobnější zkoumání daného příznaku. Kombinace těchto tří jevů tvoří souhrnný indikátor sociálního vyloučení. Tento ukazatel sledují i ostatní evropské země, tudíž jej lze mezinárodně porovnávat.

Druhá část patří tematickému modulu pro rok 2018, který byl zaměřen na oblast spokojenosti se životem, takzvaný well-being. Respondenti měli subjektivně hodnotit svou aktuální životní situaci co do vnitřních pocitů pohody, spokojenosti, štěstí, či naopak nekľidu, osamělosti, vyloučení. Rovněž posuzovali spokojenost s různými oblastmi života (zaměstnání, volný čas, finance) a kromě pocitů a nálad v posledních 4 týdnech se vyjadřovali i k osobním vztahům, důvěře k lidem a očekáváním do budoucna.



Zjišťování životních podmínek (EU-SILC)

Výběrové šetření *Životní podmínky* každoročně přináší údaje o ekonomické a sociální situaci českých domácností. Zjišťuje výši a skladbu jejich příjmů a informuje o podílu populace žijící v určitém materiálním nedostatku, resp. podílu osob ohrožených příjmovou chudobou a sociálním vyloučením.

Národní verze šetření zvaného EU-SILC (European Union – Statistics on Income and Living Conditions) probíhá ve všech 28 členských zemích Evropské unie a dále na Islandu, v Norsku, Švýcarsku, Makedonii, Srbsku a Turecku.

Smyslem šetření je získávat reprezentativní údaje o příjmovém rozdělení jednotlivých typů domácností, o způsobu, kvalitě a finanční náročnosti bydlení, o vybavenosti domácností předměty dlouhodobého užívání a o pracovních, hmotných a zdravotních podmínkách dospělých osob žijících v domácnostech.

Sesbíraná data slouží k výpočtu ukazatelů peněžní a materiální chudoby, intenzity ekonomické aktivity a úrovně sociálního vyloučení. Neméně důležitým cílem je získávání dat, která poskytují jednak užitečné informace pro směřování sociální politiky státu v oblasti sociální péče, důchodového, dávkového a daňového systému apod., a dále pro hodnocení dopadu přijatých opatření.

Chudoba a sociální vyloučení jsou vnímány jako stav, kdy se jedinec nebo skupina lidí plně nepodílí na ekonomickém a sociálním životě společnosti nebo kdy jim jejich příjem neumožňuje dosáhnout životního standardu, který je považován ve společnosti za přijatelný.

Náhodný výběr respondentů probíhá v českých podmínkách ve dvou stupních. Na prvním stupni se z tzv. Registru sčítacích obvodů a budov náhodně vybírají sčítací obvody, což jsou nejmenší existující územní jednotky ČR (identifikace podle sčítacích obvodů se využívá například při volbách).

Z každého takto vybraného sčítacího obvodu je pak ve druhém stupni náhodně vybráno 10 bytů jednoznačně identifikovaných přesnou adresou, tj.

názvem ulice a číslem popisným. V případě domů s více byty pak ještě navíc číslem bytu, popřípadě pořadím bytu v domě. Do výběru jsou zahrnuty všechny kraje tak, aby šetření pokrylo celé území ČR, přičemž rozsah výběru za kraj se odvíjí od počtu obyvatel daného kraje.

Obvyklé bydliště je místo, které je pro danou osobu hlavním bydlištěm, v němž se osoba zdržuje bez ohledu na druh pobytu (trvalý, dlouhodobý, přechodný nebo nehlášený). Obecné pravidlo pro určení místa obvyklého pobytu osoby říká, že je to místo, kde osoba tráví většinu svého každodenního odpočinku.

Šetření provádějí speciálně proškolení tazatelé, kteří navštěvují vybrané byty a zjišťují údaje za všechny osoby, které v době šetření na dané adrese obvykle bydlí, bez ohledu na jejich trvalé bydliště. Tyto osoby tvoří tzv. hospodařící domácnosti, kterých může být v jedné bytové jednotce i více.

Hospodařící domácnost je založena na prohlášení osob, které spolu žijí, že společně také hospodaří, tj. společně hradí základní nezbytné výdaje domácnosti jako je strava, náklady na bydlení a ostatní provozní výdaje domácnosti.

Kromě informací za byt a za hospodařící domácnosti se zjišťují také údaje za jednotlivé členy domácnosti, kteří ke konci minulého kalendářního roku dosáhli věku 16 a více let, to znamená, že v roce 2018 byly dotazovány osoby, které se narodily v roce 2001 a dříve.

Šetření je koncipováno jako čtyřletý rotační panel, což znamená, že se domácnosti účastní šetření celkem čtyři roky po sobě. Každý rok dochází k obměně zhruba čtvrtiny souboru tak, že domácnosti, u nichž skončil čtyřletý cyklus sledování, jsou nahrazeny domácnostmi z nově vybraných bytů. Dlouhodobější sledování vybraných domácností umožňuje sledovat změny a vývoj jejich životní situace. Aby nedocházelo v průběhu čtyřletého cyklu ke zmenšování velikosti výběrového souboru, jsou odstěhované domácnosti, respektive osoby, dohledávány na jejich nových adresách.



Zjišťování údajů v terénu probíhá každý rok od února do května. Aby se předešlo případným nedorozuměním, jsou o jeho průběhu předem informovány příslušné obecní úřady a policejní ředitelství. Podrobné informace o průběhu šetření lze získat od pracovníků oddělení terénních zjišťování ČSÚ na jednotlivých krajských správách ČSÚ nebo od pracovníků oddělení sociálních šetření na ústředí v Praze.

Účast domácností ve výběrových šetřeních je dobrovolná, neexistuje zpravodajská povinnost vyplývající ze zákona jako např. u sčítání lidu. Respondenti tedy mají možnost účast v šetření odmítnout. Jako hlavní důvody odmítnutí šetření domácnosti uvádějí výhrady k zasahování do soukromí, obavy z případného zneužití sdělených informací, obavy vpustit cizí osobu do bytu, nedostatek času apod. Některé domácnosti také ze zásady odmítají sdělit o sobě jakékoliv informace.

Mezi příčiny neuskutečnění šetření rovněž patří opakované nezastižení členů domácnosti nebo neschopnost jejich členů se šetření zúčastnit (např. zdravotní důvody, vysoký věk, jazyková bariéra). Nejvyšší podíl nevyšetřených domácností je v první vlně šetření. Celková vyšetřenost se pohybuje okolo 80 %.

Tab. 1 Vyšetřenost domácností v šetření Životní podmínky za roky 2015 až 2018

Rok	Úspěšnost návštěv (v %)				Počet navštívených domácností	Počet vyšetřených domácností	Celková úspěšnost (v %)
	1. vlna	2. vlna	3. vlna	4. vlna			
2015	61,4	94,3	97,6	98,5	9 531	7 914	83,0
2016	60,3	95,6	96,2	97,8	10 428	8 507	81,6
2017	57,7	93,1	94,2	95,4	10 904	8 701	79,8
2018	54,8	92,0	93,5	98,1	10 943	8 634	78,9

Práce s daty neumožňuje následnou identifikaci konkrétních osob nebo domácností. Ve všech fázích zpracování je zaručena anonymita zjištěných údajů a získaná data jsou důsledně chráněna. Český statistický úřad plně respektuje evropský právní rámec ochrany osobních údajů (GDPR) a jedná v souladu s ním. Všichni pracovníci ČSÚ zúčastnění na zjišťování a procesu zpracování dat jsou podle zákona č. 89/1995 Sb., o státní statistické službě, vázáni mlčenlivostí o veškerých šetřených skutečnostech.

Po zpracování dat jsou následně zveřejňovány výsledky výhradně jako agregované údaje, tříděné podle různých charakteristik (např. složení domácnosti, roční příjmy na osobu, vybavenost domácnosti, počet pracujících, počet dětí, ekonomická aktivita osoby, velikost obce a další). V těchto výstupních statistikách je nutné nějakým způsobem eliminovat zkreslení struktury domácností, jež vzniká v důsledku odlišných charakteristik domácností, které nebyly vyšetřeny, oproti těm, které vyšetřeny byly. K tomuto účelu jsou využívány váhy, díky nimž jsou údaje ze šetření *Životní podmínky* přepočítávány na celou populaci osob v ČR žijících v soukromých domácnostech. Tyto přepočty napravují především demografickou a sociální strukturu výběrového souboru. Při interpretaci výsledků je proto třeba mít vždy na paměti, že všechny publikované údaje jsou odhady vypočtené na základě dat získaných z výběrového šetření, a tudíž jsou zatíženy určitou statistickou chybou.

Zpracované podrobné údaje ze šetření *Životní podmínky* jsou obsaženy v publikacích ČSÚ vydávaných podle Katalogu produktů v tematické skupině LIDÉ A SPOLEČNOST v podskupině Příjmy, výdaje a životní podmínky domácností. Publikace nazvaná Příjmy a životní podmínky domácností, která vychází každoročně, obsahuje metodické vysvětlivky a tabulky o domácnostech i osobách, členěné podle sociálních skupin, výše příjmů, počtu dětí a pracujících členů, pracovní aktivity, území a dalších ukazatelů. Jednotlivé části publikace jsou dostupné také v elektronické podobě na webových stránkách ČSÚ. Publikace s údaji ze šetření uskutečněného v roce 2018 vyšla 21. března 2019.



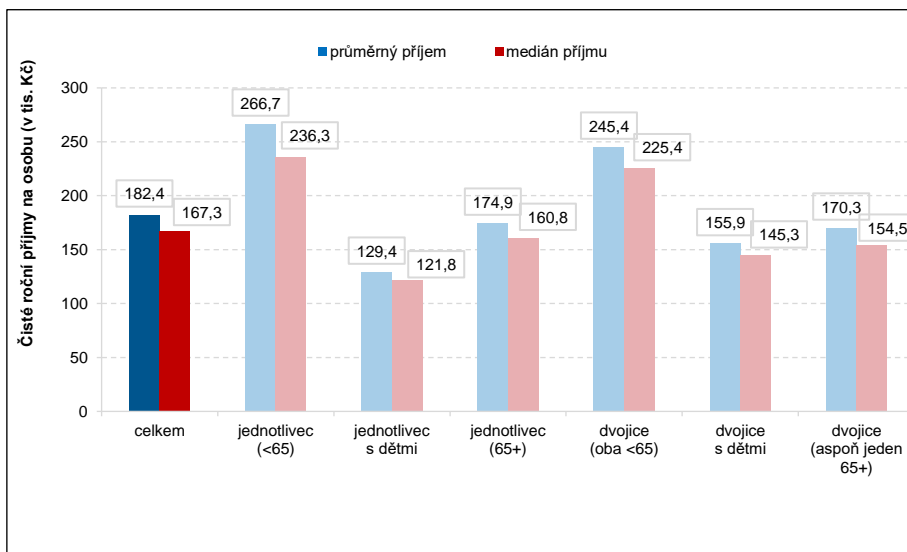
Životní podmínky českých domácností

Šetření *Životní podmínky 2018* proběhlo na jaře daného roku a mapovalo aktuální životní úroveň českých domácností v době dotazování a dále jejich příjmovou situaci za celý rok předcházející, tedy za rok 2017.

Příjmová situace

Průměrné čisté příjmy domácností meziročně vzrostly v roce 2017 na 182,4 tis. Kč, což je o 5,9 % více než v roce 2016, kdy činily 172,2 tis. Kč na osobu. Měsíční průměr tedy vychází v roce 2017 na 15 204 Kč. Příjmy rostly jak nominálně, tak reálně, a to o 3,5 %. Znamená to, že si za své příjmy mohly domácnosti koupit více zboží.

Graf 1 Čistý peněžní příjem domácností na osobu podle složení domácnosti, ČR, 2017



Průměr příjmů je zkreslen extrémními hodnotami, proto přesnější informaci o příjmové situaci domácností udává medián příjmů domácností, tedy částka, na kterou nedosahuje právě polovina populace. Mediánový příjem domácnosti na osobu byl pro rok 2017 na úrovni 167,3 tis. Kč.

Rozdíly mezi příjmy domácností nejsou výrazné. Týká se to zejména domácností, kde osoba v čele je zaměstnanec nebo nepracující důchodce. Naopak větší rozdíly zaznamenaly domácnosti samostatně činných osob. Průměrný čistý peněžní příjem domácností nezaměstnaných činí jen polovinu celorepublikového průměru, konkrétně na osobu vychází 7 700 Kč za měsíc.

Z hlediska složení domácnosti dosáhly nejvyšší průměrné čisté příjmy domácnosti jednotlivců a dvojic v ekonomicky aktivním věku. Jejich příjmy se pohybují nad úroveň 20 tis. Kč na osobu za měsíc. U domácností jednotlivců ve věku 65 a více let a u dvojic, z nichž alespoň jeden je v tomto věku, jsou měsíční příjmy přibližně 14,5 tis. Kč/osobu. Naopak u domácností dvojic s dětmi se jedná o necelých 13 tis. Kč/osobu za měsíc a u samoživitelů či samoživitelek s dětmi nedosahují průměrné měsíční příjmy ani 11 tis. Kč/osobu.

Ukazatel příjmové nerovnosti

Podle koeficientu příjmové nerovnosti S_{80}/S_{20} měla v roce 2018 v České republice pětina osob s nejvyššími příjmy 3,3krát vyšší příjmy než pětina osob s příjmy nejnižšími. Můžeme tedy hovořit o malé diferenciaci v disponibilních příjmech domácností, vzhledem k tomu, že příjem osoby je odvozen od tohoto příjmu. V rámci Evropské unie se Česká republika dlouhodobě řadí k zemím s nejnižší příjmovou nerovností.

Koeficient příjmové nerovnosti (*Quintile share ratio*) S_{80}/S_{20} je definován jako podíl objemu příjmů připadajících na 20 % osob s nejvyššími příjmy (5. kvintil) k objemu příjmů připadajících na 20 % osob s nejnižšími příjmy (1. kvintil). Vyšší hodnota koeficientu znamená vyšší diferenciaci příjmů. Hodnota koeficientu 1 znamená absolutní rovnost příjmů všech členů společnosti.

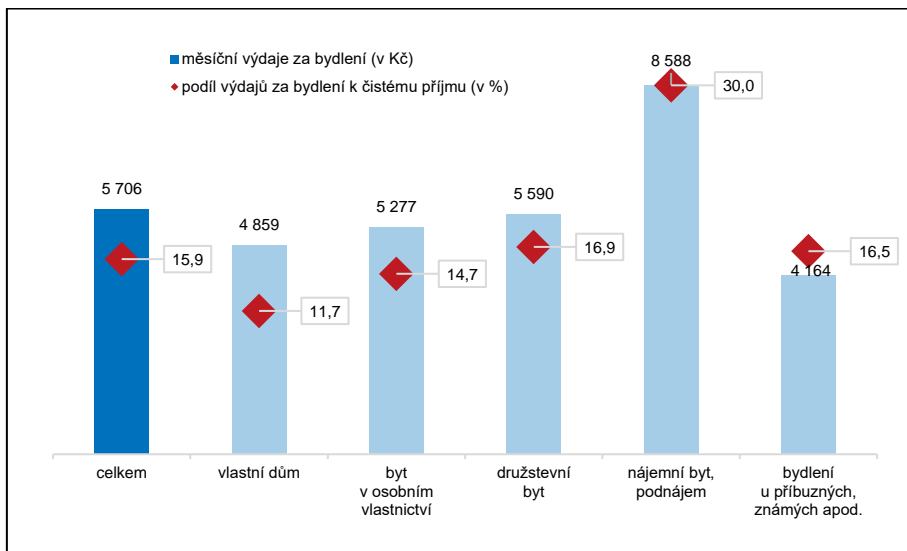


Od roku 2013 není v České republice žádný patrný vývojový trend, hodnoty koeficientu S80/S20 zůstávají ve sledovaném období víceméně konstantní (3,3 - 3,5).

Výdaje za bydlení

Pravidelné měsíční výdaje za bydlení bývají nejdůležitější položkou v rodinném rozpočtu. V těchto výdajích je zahrnuto nájemné (v pronajatých bytech) resp. úhrada za užívání bytu (v bytech v osobním vlastnictví a družstevních bytech), platby za dodávky energií (elektrina, plyn, teplo a teplá voda), vodné a stočné, odvoz odpadků, paliva a ostatní služby spojené s bydlením, naopak nejsou zahrnuty náklady na pořízení bydlení, případné splátky hypotéky či úvěru na dům/byt ani náklady na údržbu či rekonstrukce. Celkové výdaje za bydlení zjištěné na jaře roku 2018 činily v průměru 5 706 Kč měsíčně na domácnost, tedy o 80 Kč více než rok předtím. Výdaje za bydlení se významně liší podle toho, zda domácnost žije ve vlastním (rodinném) domě anebo v bytě v bytovém domě. Bydlení v rodinném domě vyšlo z hlediska průměrných vynaložených nákladů (4 858 Kč měsíčně) o více než čtvrtinu levněji než v bytovém domě, jelikož domácnosti žijící v bytech utratily v průměru 6 342 Kč měsíčně. V rodinných domech žije dlouhodobě necelých 40 % domácností. V roce 2018 nejvíce zaplatily za elektřinu a plyn, dohromady téměř 2/3 z měsíčních nákladů na bydlení, ale významné u nich byly též výdaje za paliva. Oproti tomu v bytových domech (bez ohledu na právní formu užívání bytu) připadla více než třetina podílu za nájemné resp. úhradu za užívání bytu a přibližně stejný podíl za elektrickou energii a teplo. V bytech v osobním vlastnictví žije zhruba 29 % domácností a bydlení v nájmu se týká bezmála pětiny domácností.

Graf 2 Průměrné měsíční výdaje za bydlení domácnosti podle právní formy užívání, ČR, 2018

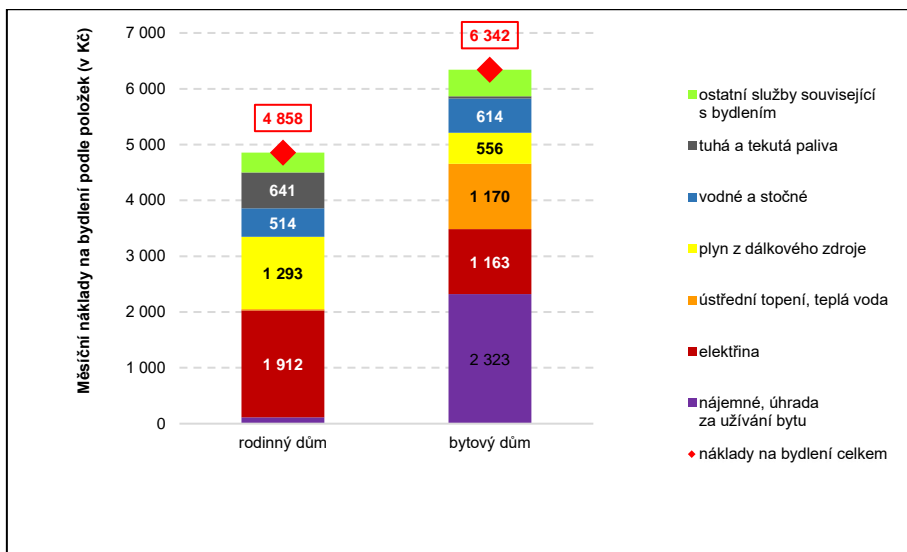


Podíl z čistých peněžních příjmů, který domácnosti vynakládaly na bydlení, se během posledních 5 let postupně snižoval, neboť příjmy domácností rostly v průměru rychleji než jejich výdaje za bydlení. Podle výsledků šetření v roce 2018 tento podíl činil průměrně 15,9 %. Mezi jednotlivými typy domácností nicméně nelze pominout významné rozdíly, které se odvíjejí zejména od počtu členů domácnosti a toho, zda žijí ve vlastním nebo pronajatém bytě.

U domácností tvořených jedním rodičem s dětmi dosahují průměrné měsíční výdaje za bydlení bezmála 7 tisíc Kč, což vzhledem k nižším příjmům znamená podíl 26,7 % z jejich příjmů. Jednotlivci žijící v malometrážních bytech sice platí za bydlení obecně méně než je průměr, avšak poměr těchto výdajů vůči jejich čistým příjmům dosahuje např. u osob starších 65 let až 30 %.



Graf 3 Struktura nákladů na bydlení podle druhu domu, ČR, 2018

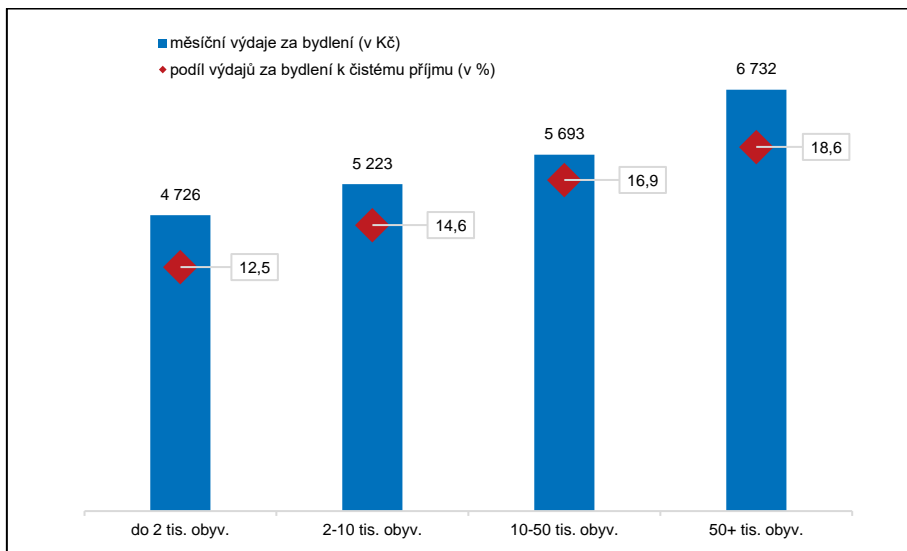


S pozitivním trendem vývoje poměru výdajů za bydlení k příjmům souvisí i zlepšení vnímání těchto výdajů jakožto zátěže rodinného rozpočtu. Zatímco v roce 2017 vnímalo náklady na bydlení jako velkou zátěž 21,7 % domácností, v roce 2018 jen 18,9 % domácností. Podíl domácností, které nepovažovaly náklady na bydlení za zátěž, nepatrně vzrostl na 11,4 %. Naopak více než čtvrtina jednotlivců starších 65 let a 37,5 % samoživitelů s dětmi považuje své náklady na bydlení za zátěž.

Pomyslnou kritickou hranici 40 % disponibilních příjmů překonala svými platbami za bydlení a energie prakticky desetina českých domácností (440 tis.). Necelé dvě třetiny z nich (285 tis.) bydlí v pronajatém bytě a z toho téměř tři čtvrtiny jsou samostatně žijící důchodkyně (205 tis.).

Příjmy domácností bydlících ve velkých městech jsou v průměru vyšší. Se zmenšující se velikostí obce příjmy klesají, přičemž náklady na bydlení se snižují ještě strměji. V malých obcích žije větší část domácností v rodinných domech, kde je bydlení „levnější“. Čím je tedy obec větší, tím je podíl nákladů na bydlení vzhledem k příjmům domácností vyšší.

Graf 4 Podíl nákladů na bydlení na příjmech podle velikosti obce, ČR, 2018



Jak domácnosti vycházely s příjmy

Příjmovou situaci dokresluje subjektivní informace domácností o tom, jak vycházely se svými příjmy. Pozitivní trend vývoje příjmové úrovně domácností je podpořen zvyšujícím se podílem domácností, které deklarovaly, že se svými příjmy vycházejí snadno až velmi snadno a zároveň klesajícím podílem těch, které uvedly, že vycházejí s obtížemi až velkými obtížemi.

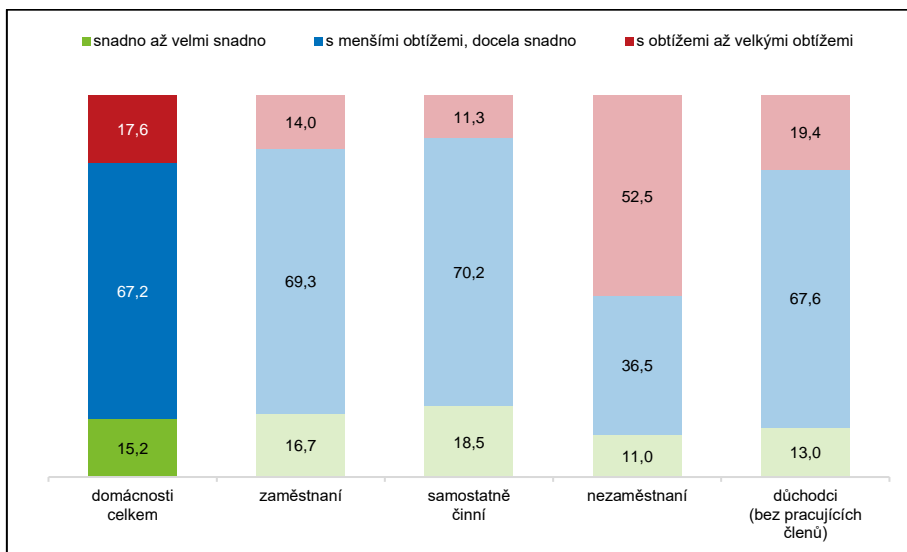
Zatímco v roce 2018 uvedlo 15,2 % domácností, že vycházejí se svými příjmy snadno až velmi snadno, před rokem to bylo o 4,0 a před pěti lety, v roce 2013, až o 6,6 procentního bodu méně. Naopak 17,6 % domácností v roce 2018 uvedlo, že vycházejí s obtížemi až velkými obtížemi, což meziročně představuje pokles o 5,6 a ve srovnání s rokem 2013 dokonce o 14,6 procentního bodu.

Z hlediska složení vycházejí s příjmy nejhůře domácnosti tvořené samotným rodičem s jedním či více dětmi a osamělé ženy důchodkyně. Snadno až velmi



snadno vycházejí se svými příjmy především dvojice a jednotlivci v ekonomicky aktivním věku.

Graf 5 Jak domácnosti vycházejí se svými příjmy podle ekonomické aktivity osoby v čele, ČR, 2017



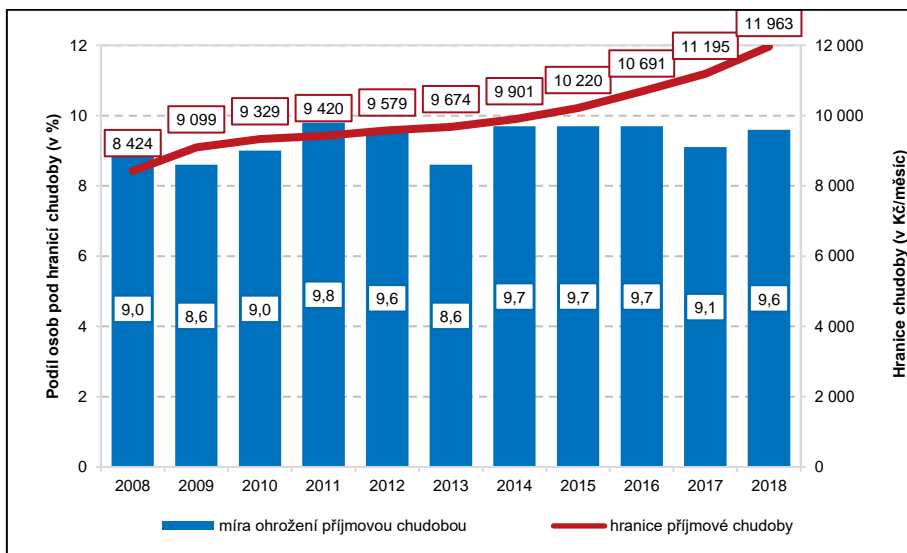
Patrné jsou rozdíly i mezi typy domácností podle ekonomické aktivity osoby v čele. Zatímco s obtížemi až velkými obtížemi vycházela se svými příjmy více než polovina nezaměstnaných a pětina důchodců, z domácností samostatně výdělečně činných to bylo jen 11 %. Snadno až velmi snadno se svými příjmy vychází téměř každá pátá domácnost samostatně činných, ale jen každá desátá domácnost nezaměstnaných. I tak pokud se týká snadného až velmi snadného vycházení, nejsou mezi jednotlivými skupinami domácností v členění podle ekonomické aktivity příliš velké rozdíly.

Různé příznaky chudoby

Příjmová chudoba

Míra ohrožení příjmovou chudobou v České republice se dlouhodobě pohybuje okolo 9 procent, v roce 2018 dosáhla úrovně 9,6 %. Udává podíl osob v domácnostech, které nedosahují svými příjmy na stanovenou hranici příjmů. Hranice ohrožení příjmovou chudobou je odvozena z příjmového rozdělení v dané zemi a je definována jako 60 % mediánu čistého národního ekvivalizovaného disponibilního příjmu. V roce 2018 činila tato hranice 11 963 Kč/měsíc. To také představuje hranici pro domácnost jednotlivce. Oproti předchozímu roku se hranice ohrožení příjmovou chudobou zvýšila o 770 Kč/měsíc. Při hodnocení rizika příjmové chudoby celé domácnosti je nutno zohlednit velikost a strukturu dané domácnosti. Aby nespadla pod hranici ohrožení příjmovou chudobou, musela mít domácnost dvou dospělých čistý měsíční příjem vyšší než 17 944 Kč, rodič s dítětem do 13 let musel pobírat více než 15 552 Kč na měsíc a partnerský pár se dvěma dětmi do 13 let 25 122 Kč.

Graf 6 Vývoj hranice příjmové chudoby a míry ohrožení příjmovou chudobou v období 2008–2018, ČR



Tab. 2 Měsíční hranice ohrožení příjmovou chudobou podle typu domácnosti, ČR, 2018

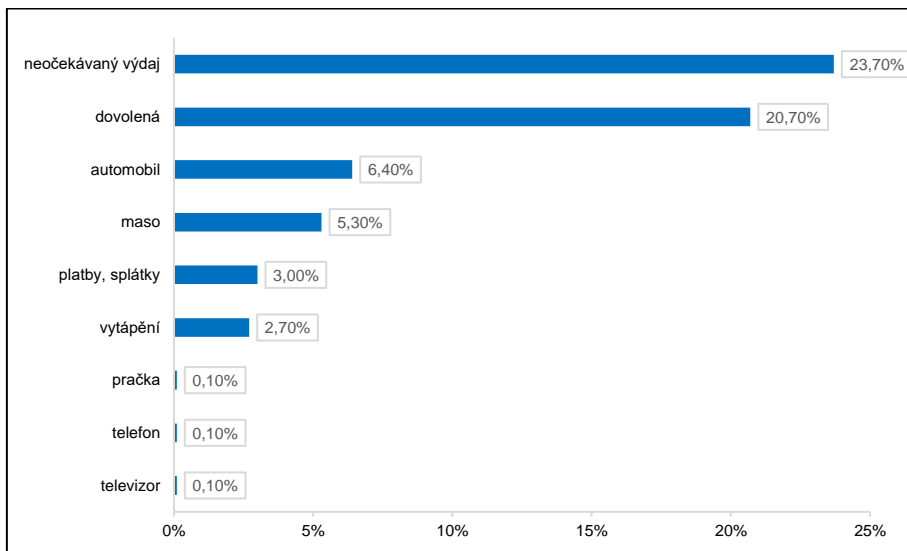
Typ domácnosti dle složení	Hranice
Jednotlivec	11 963 Kč
Dvě dospělé osoby	17 944 Kč
Rodič s dítětem do 13 let	15 552 Kč
Rodič se dvěma dětmi staršími 13 let	23 926 Kč
Rodiče s dítětem do 13 let	21 533 Kč
Rodiče se dvěma dětmi do 13 let	25 122 Kč
Rodiče se třemi dětmi – jedním do 13 let, dvěma staršími 13 let	33 496 Kč

Materiální deprivace

Míra materiální deprivace odráží materiální podmínky i vybavenost domácnosti. Jedná se o další důležitý aspekt při posuzování celkové životní úrovně domácnosti. Za rok 2018 byla hodnota tohoto ukazatele na úrovni 2,8 %, což je o 0,9 procentního bodu méně než v předchozím roce. Míra materiální deprivace v České republice má od roku 2014 klesající tendenci.

Tento ukazatel je založen na sledování celkem 9 položek. Patří mezi ně neočekávaný výdaj (konkrétně pro rok 2018 ve výši 10 700 Kč), zaplacení týdenní dovolené pro všechny členy domácnosti, vybavenost domácnosti automobilem, pračkou, televizí a telefonem, možnost jíst maso či jeho vegetariánské náhražky každý druhý den, schopnost domácnosti včas hradit pravidelné platby, splátky spojené s bydlením a dostatečné vytápění bytu. Za materiálně deprivované považujeme osoby z domácností, které si z finančních důvodů nemohly dovolit alespoň 4 z 9 uvedených položek.

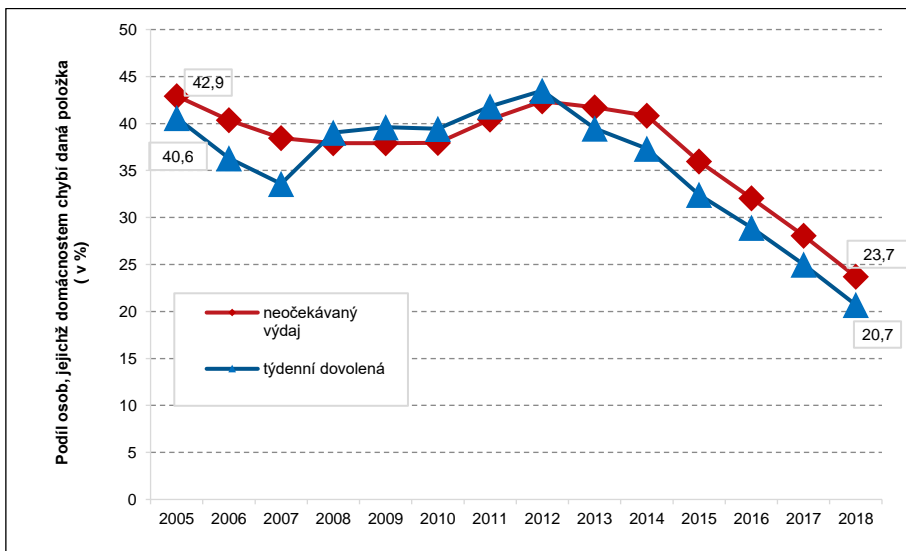
Graf 7 Podíl osob z domácností, které si z finančních důvodů nemohou dovolit danou položku, ČR, 2018



Při pohledu na jednotlivé položky materiální deprivace lze jasně pozorovat, že nejčastěji si domácnosti nemohou dovolit zaplatit skoro jedenáctitisícový neočekávaný výdaj a týdenní dovolenou pro všechny členy domácnosti. V takových domácnostech žila v roce 2018 zhruba pětina osob. Za posledních pět let domácností, které čelí těmto problémům, výrazně ubylo. Kromě neočekávaného výdaje a týdenní dovolené se ostatní vybrané položky stávají stále méně významnými.

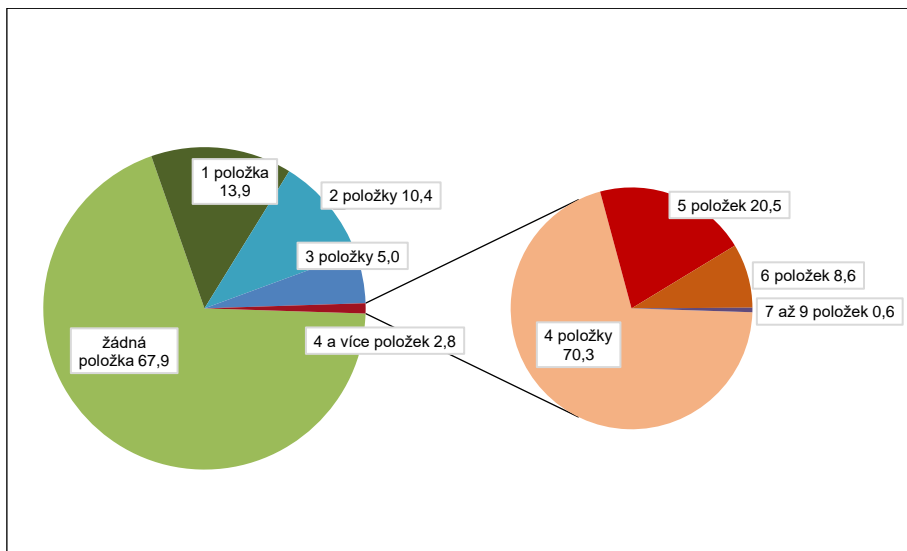


Graf 8 Vývoj podílu osob z domácností, které si nemohly dovolit danou položku v období 2015 – 2018, ČR



Pokud analyzujeme strukturu populace podle počtu chybějících položek, zjistíme, jaký podíl osob žije v domácnostech, které si nemohou dovolit příslušný počet položek materiální deprivace. Více než dvě třetiny (67,9 %) osob žijí v domácnostech, které nepostrádají žádnou ze sledovaných položek. V populaci nalezneme 14 % osob, jejichž domácnosti se nedostává právě jedné položky a 10 % osob, jejichž domácnost postrádá právě dvě položky. Další 5 % osob žije v domácnostech, kterým se nedostává právě tři položek. Čtyři a více položek si nemohou dovolit domácnosti, v nichž žije 2,8 % osob. Téměř 3/4 z těchto materiálně deprivovaných osob postrádají právě čtyři položky, pětina z nich se nedostává právě pět položek a jen 0,6 % z nich si nemůže dovolit sedm a více položek. Intenzita materiální deprivace je na úrovni 4,4 položky. Jedná se o průměrný počet chybějících položek, které postrádají domácnosti materiálně deprivovaných.

Graf 9 Struktura osob v % podle počtu chybějících položek, ČR, 2017



Pracovní intenzita

Míra nízké pracovní intenzity udává podíl osob žijících v domácnostech, kde je nízké zapojení osob v produktivním věku do pracovního procesu. Hranicí je odpracování 20 % celkové pracovní kapacity osob ve věku 18–59 let vyjma studentů. V roce 2018 dosáhla míra nízké pracovní intenzity hodnoty 4,5 % a dlouhodobě má tento ukazatel klesající tendenci.

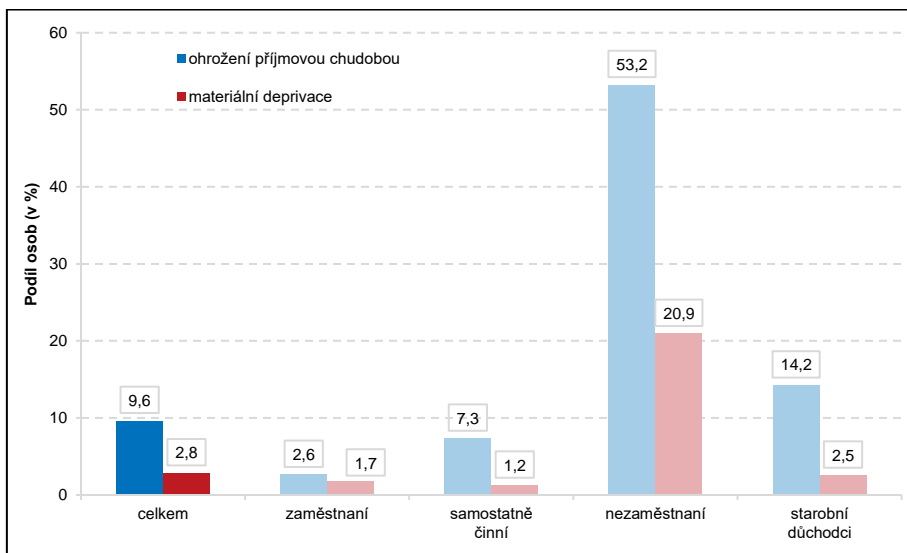


Složky chudoby podle ekonomické aktivity osob

Rozdíly v riziku ohrožení jednotlivými oblastmi chudoby jsou významné mezi domácnostmi podle jejich složení. Nejohroženější skupinou u všech ukazatelů jsou domácnosti tvořené samotným rodičem s jedním či více dětmi a jednotlivci ve věku 65 let a starší, a to převážně ženy.

Míra ohrožení příjmovou chudobou i míra materiální deprivace se výrazně liší také podle ekonomické aktivity domácnosti. Nejvíce jsou ohroženy domácnosti nezaměstnaných, mezi nimiž je více než polovina ohrožena příjmovou chudobou a pětina z nich je materiálně deprivována.

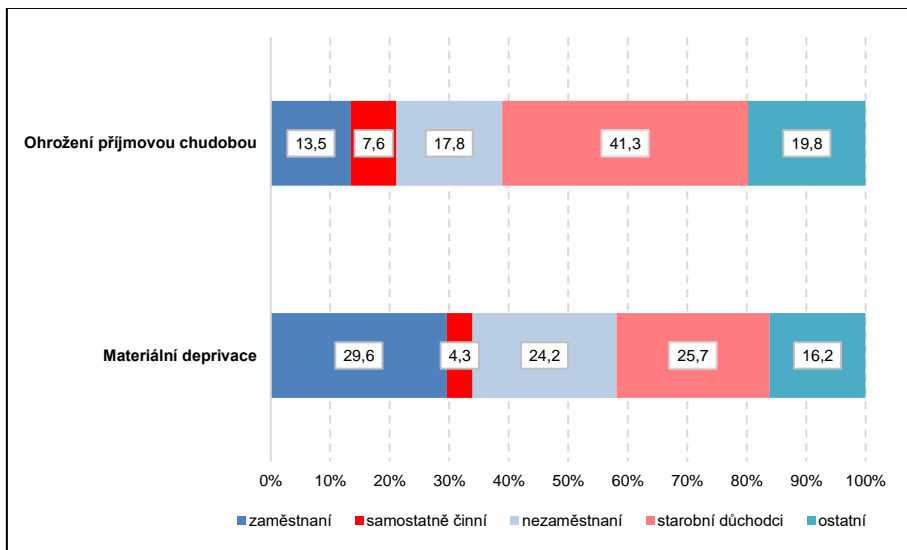
Graf 10 Míra ohrožení příjmovou chudobou a materiální deprivací podle ekonomické aktivity osob, ČR, 2018



V absolutním vyjádření jsou ze 777,5 tisíc osob ohrožených příjmovou chudobou více než dvě pětiny (321 tisíc) důchodci. Významnou část (téměř pětinu) tvoří také nezaměstnaní – 138 tisíc.

Třetinu všech materiálně deprivovaných, jichž loni bylo téměř 225 tisíc, představují zaměstnaní (66,5 tisíc). Čtvrtina je důchodců (58 tisíc) a téměř stejný počet materiálně deprivovaných lze nalézt i mezi nezaměstnanými.

Graf 11 Procentní podíl na míře ohrožení příjmovou chudobou a materiální deprivaci podle ekonomické aktivity osob, ČR, 2018



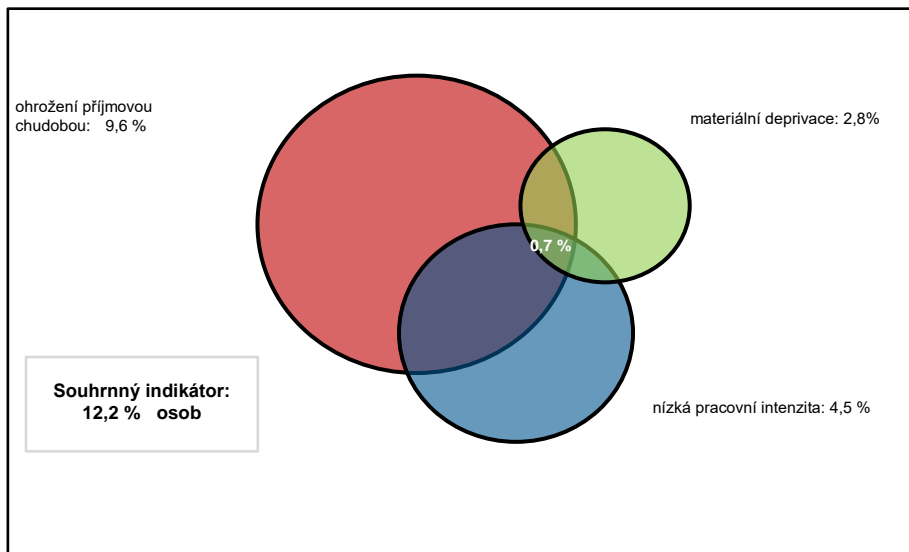
Souhrnný indikátor sociálního vyloučení

Míra ohrožení příjmovou chudobou nebo sociálním vyloučením je souhrnný indikátor monitorující oblast sociálního vyloučení osob. Zahrnuje osoby, které jsou vystaveny alespoň jednomu ze tří typů rizik - ohrožení příjmovou chudobou, materiální deprivaci nebo žijí v domácnosti s nízkou pracovní intenzitou.

Hodnoty tohoto indikátoru i všech tří dílčích ukazatelů ohrožení pro rok 2018 jsou patrné z následujícího grafu. Podíl osob ohrožených příjmovou chudobou byl na úrovni 9,6 %, podíl materiálně deprivovaných osob byl 2,8 % a podíl

osob v domácnosti s nízkou pracovní intenzitou byl 4,5 %. Všem třem typům ohrožení zároveň bylo vystaveno pouhých 0,7 % osob.

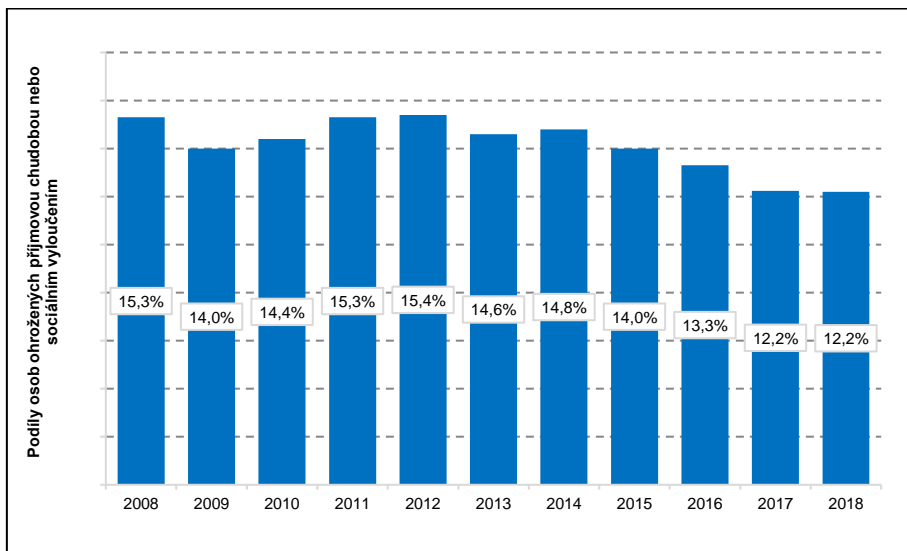
Graf 12 Souhrnný indikátor sociálního vyloučení ČR, 2018



Za posledních pět let hodnoty míry ohrožení příjmovou chudobou nebo sociálním vyloučením klesají či stagnují. Je to důsledek poklesu dílčích ukazatelů ohrožení. Obzvláště za poslední tři roky se zmenšoval podíl osob materiálně deprivovaných a s nízkou pracovní intenzitou, přičemž počet osob ohrožených příjmovou chudobou byl stabilní.

Míra souhrnného indikátoru v roce 2018 zůstala stejná jako v předchozím roce, a to na úrovni 12,2 %.

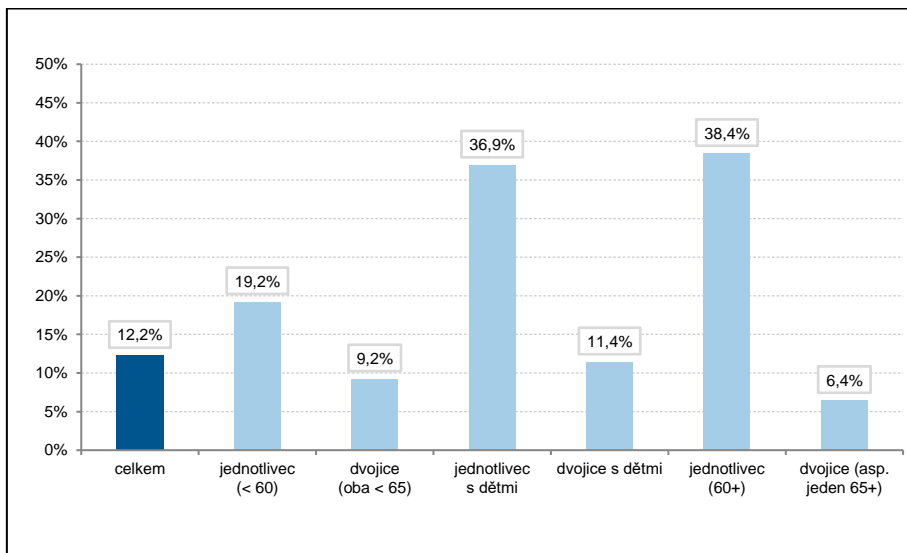
Graf 13 Vývoj souhrnného indikátoru sociálního vyloučení v období 2008 – 2018, ČR



Sociální vyloučení podle složení domácnosti

Souhrnný indikátor sociálního vyloučení kombinuje všechny tři typy chudoby, a tedy odráží celkové riziko ohrožení sociálním vyloučením. Toto riziko se také značně liší mezi jednotlivými typy domácností z hlediska jejich složení. Největšímu ohrožení příjmovou chudobou nebo sociálním vyloučením jsou vystaveni jednotlivci nad 60 let a jednotlivci s dětmi. V těchto skupinách se problém týká téměř 40 % osob. Mezi jednotlivci do 60 let je ohrožen každý pátý. U domácností dvojic je toto riziko nižší než celorepublikový průměr 12,2 %.

Graf 14 Souhrnný indikátor sociálního vyloučení podle složení domácnosti, ČR, 2018

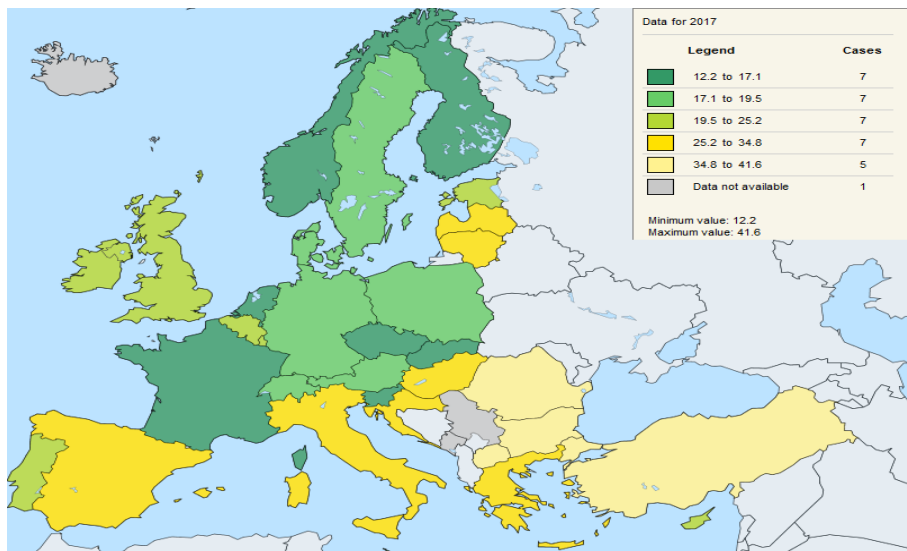


Evropské srovnání sociálního vyloučení

Ukazatel sociálního vyloučení je možné porovnávat v rámci Evropy mezi jednotlivými zeměmi, v nichž dané šetření probíhá. Toto mezinárodní srovnání je možné díky harmonizaci celého šetření i definic jednotlivých ukazatelů včetně souhrnného indikátoru sociálního vyloučení.

Hodnoty všech tří dílčích ukazatelů sociálního vyloučení patří v České republice dlouhodobě k nejnižším v Evropě. V mezinárodním srovnání souhrnného indikátoru míry ohrožení příjmovou chudobou nebo sociálním vyloučením zaujímal Česká republika v roce 2017, z něhož pocházejí poslední dostupné údaje za všechny státy Evropy, jedno z předních míst mezi státy s nízkou hodnotou tohoto ukazatele. Podobný výsledek zaznamenaly Finsko, Norsko, Slovensko či Francie.

Mapa 1 Souhrnný indikátor sociálního vyloučení v rámci evropských zemí, 2017



Zdroj: Eurostat, EU-SILC 2017

Je třeba mít na paměti, že mezinárodní srovnatelnost je limitována jak různými sociálními a daňovými systémy v rámci dané země, tak odlišným vnímáním standardů životní úrovně obyvateli v jednotlivých státech. Dlouhodobě nízká úroveň souhrnného indikátoru sociálního vyloučení v České republice odráží také skutečnost, že je zde nízká nerovnost celkových příjmů (včetně důchodů a dávek) mezi domácnostmi. To je také důvodem pro to, aby vybrané indikátory životních podmínek byly posuzovány především v kontextu dané společnosti.

Spokojenost se životem

Součástí šetření Životní podmínky 2018 byl speciální modul zaměřený na oblast spokojenosti se životem, tzv. well-being. Celkem osm okruhů otázek směřovalo ke zjištění aktuálního životního rozpoložení a očekávání do budoucna u jednotlivých osob ve vybraných domácnostech. Respondenti subjektivně hodnotili vlastní pocity pohody, spokojenosti, štěstí, či naopak neklidu, osamělosti, vyloučení. Rovněž posuzovali spokojenost s různými oblastmi života (zaměstnání, volný čas, finance) a kromě pocitů a nálad v posledních 4 týdnech se vyjadřovali i k osobním vztahům, důvěře k neznámým lidem a výhledům do budoucna.

Spokojenost, jak celková, tak i s jednotlivými oblastmi života, byla hodnocena na škále od 0 do 10, kdy 0 značilo úplnou nespokojenost a 10 naprostou spokojenost.

Na modulové otázky odpovídaly všechny šestnáctileté a starší osoby přítomné v šetřené domácnosti, tj. narozené v roce 2001 a dříve.

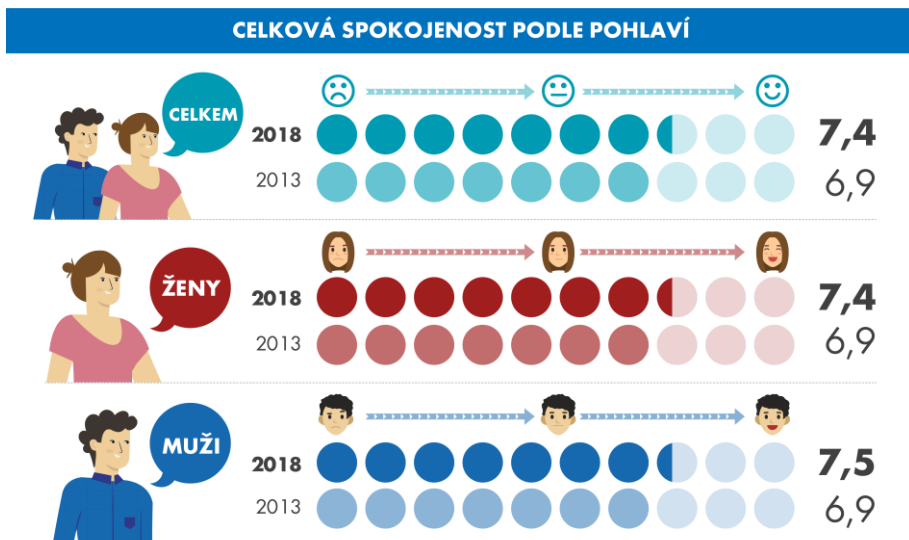
Téma spokojenosti se životem bylo šetřeno již v roce 2013.

Celková spokojenost

Češi jsou se svými životy spíše spokojeni. Takový je obecný závěr plynoucí ze zjišťování.

Průměrná známka celkové spokojenosti byla 7,4. Hodnocení celkové spokojenosti se životem podle pohlaví se téměř nelišilo. Muži v průměru dávali známku 7,5 a ženy 7,4. Oproti poslednímu zjišťování v roce 2013 je patrný nárůst celkové spokojenosti o půl hodnotícího stupně (z 6,9 na 7,4). Horší známku než 5, která znamená neutrální postoj ke spokojenosti, uvedla každá dvacátá osoba. Absolutní nespokojenost projevilo pouze 0,5 % hodnotitelů, naopak zcela spokojených se známkou 10 bylo 13 % osob.

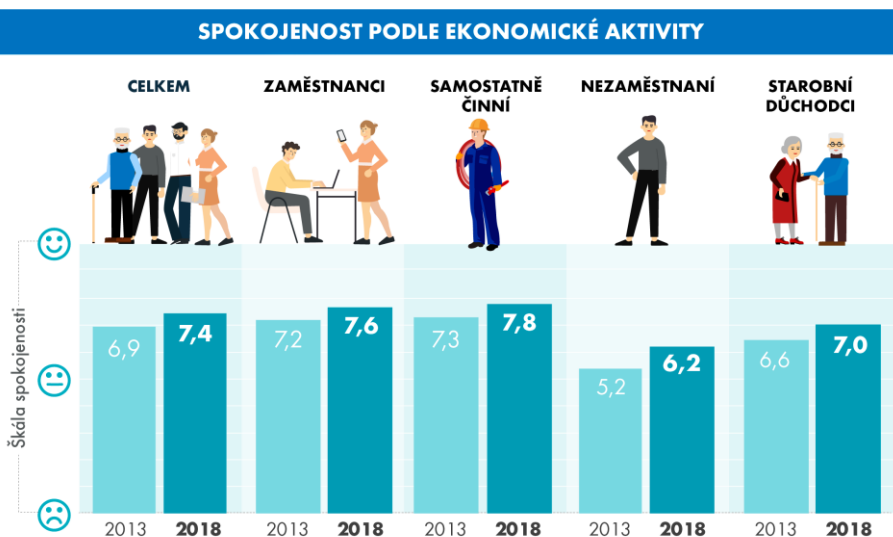
Infografika 1 Celková spokojenost se životem podle pohlaví, ČR, 2018 vs. 2013



Ze srovnání ekonomické aktivity dotazovaných vyplynulo, že nejméně spokojenou skupinou v roce 2018 byli nezaměstnaní s průměrnou známkou 6,2. Následovali důchodci (starobní i invalidní), jejichž průměrná známka byla 7,0. Nad průměrem spokojenosti zůstali i při srovnání se stavem v roce 2013 zaměstnaní a podnikatelé. Vůbec nejspokojenější skupinou obyvatelstva jsou podle průměrných známek studenti (8,3).



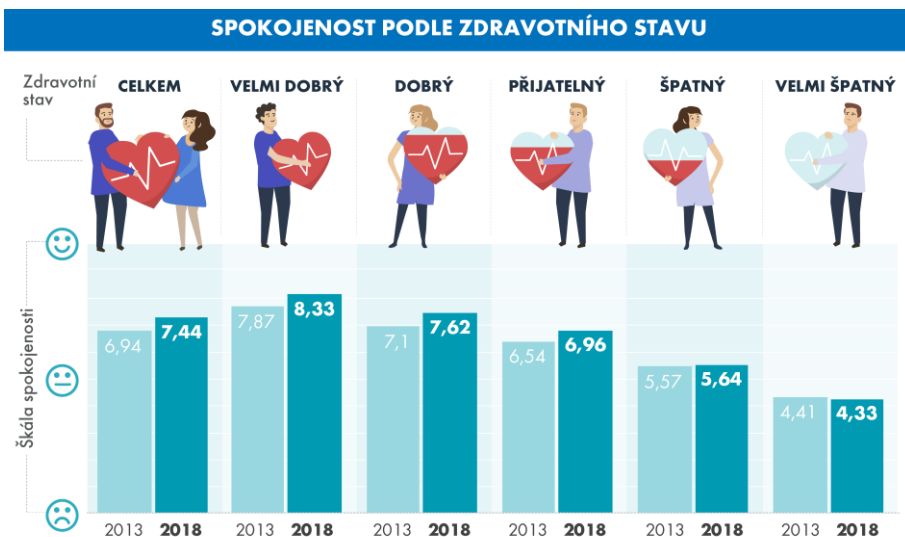
Infografika 2 Spokojenost podle ekonomické aktivity, ČR, 2018 vs. 2013



Odpovídá tomu i věková skladba hodnocení spokojenosti. Průměrná známka dotazovaných ve věku 16 až 24 let dosáhla 8,2. V produktivním i raně důchodovém věku stále činí více než 7. Až ve věkové kategorii 75+ klesla spokojenost k hodnotě 6,7.

Určujícím faktorem spokojenosti byl rovněž zdravotní stav dotazovaných. Čím lepší je zdravotní stav respondentů, tím vyšší míru spokojenosti projevují. Lidé ve velmi dobrém zdravotním stavu hodnotili spokojenost známkou 8,3, kdežto ti s velmi špatným zdravotním stavem o celé 4 hodnotící stupně níže.

Infografika 3 Spokojenost podle zdravotního stavu, ČR, 2018 vs. 2013



Hodnocení různých oblastí života

V rámci posuzování různých oblastí života se projevila nejmenší spokojenost s finanční situací domácnosti. Průměrná známka zhodnocení příjmů, úspor, schopnosti splácet půjčky a mít na nečekané výdaje byla 6,7. Respondenti byli méně spokojeni rovněž s množstvím času, který mají na činnosti, které je baví. Neznamená to tedy, že jsou primárně nespokojeni s náplní svého volného času, ale spíše pociťují nedostatek času na aktivity a zájmy, které je uspokojují. Nejvyšší známky spokojenosti (průměrně 8,3) udělili obyvatelé České republiky osobním vztahům v rodině, s přáteli či se sousedy. Mezi muži a ženami se projevená míra spokojenosti výrazně nelišila. Ženy byly mírně spokojenější s osobními vztahy v rodině, s přáteli, sousedy atp., muži zase se svým povoláním.



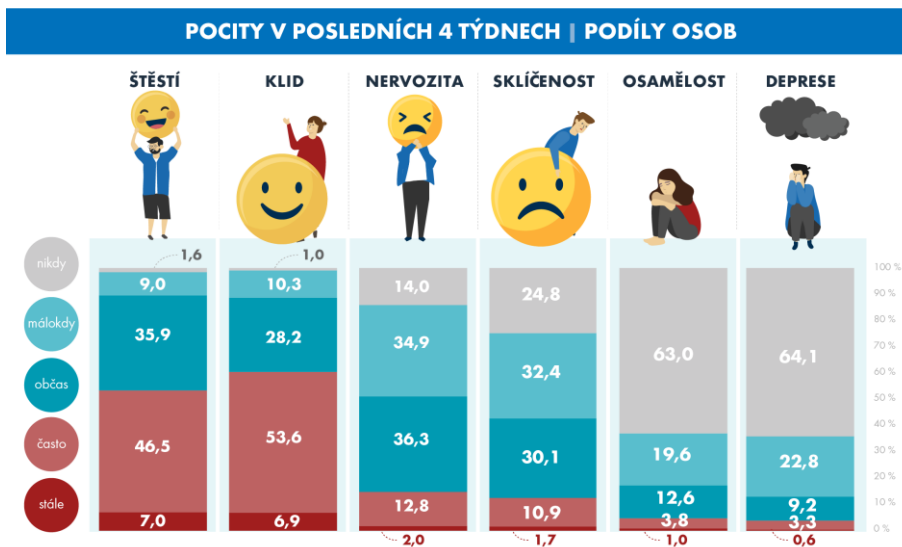
Infografika 4 Hodnocení spokojenosti s vybranými oblastmi života, ČR, 2018 vs. 2013



Pocity v posledních 4 týdnech

Více než polovinu respondentů v průběhu posledních čtyř týdnů před datem rozhovoru provázely pocity stálého nebo častého klidu a štěstí. Naopak zhruba desetina z nich takové stavy téměř nepoznala. Padesát procent osob přiznalo nervozitu, třetina osob připustila zcela negativní pocity, jako jsou osamělost či deprese.

Infografika 5 Převládající pocity v posledních 4 týdnech – podíly u osob, ČR, 2018



Materiální pomoc, důvěra

U dvou otázek měli respondenti zvážit, zda by v případě potřeby mohli požádat příbuzné, známé, přátele, sousedy jednak o materiální pomoc, resp. o výpomoc při nějaké činnosti. Reakce byly jednoznačné. O materiální pomoc (finanční hotovost, půjčku, potraviny či zboží) by své okolí mohlo požádat až 93 % dotázaných, o výpomoc při určité činnosti, v domácnosti, na zahradě, při nemoci apod. by mohlo požádat 96 % respondentů.

Stejně procento osob odpovědělo kladně na dotaz, zda mají někoho, komu se mohou svěřit se svými osobními záležitostmi.

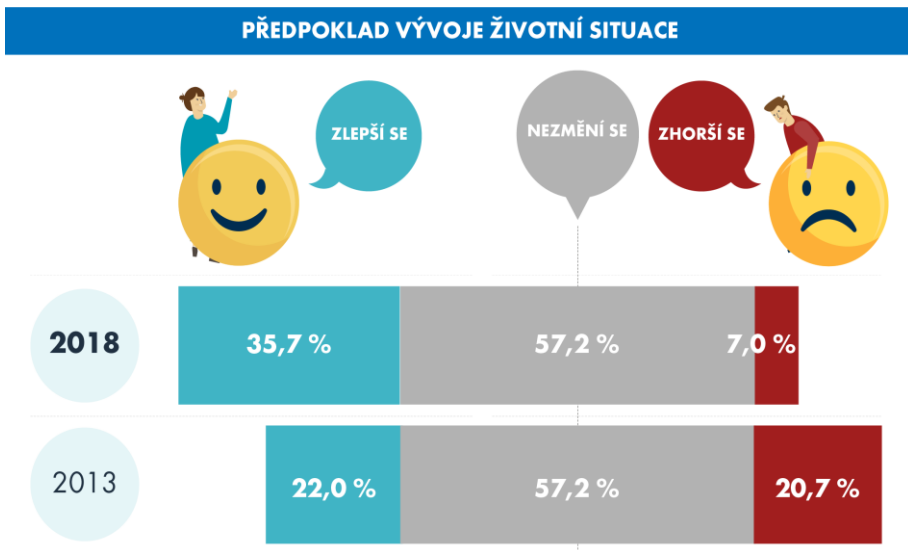
Když byli respondenti tázáni, do jaké míry důvěřují ostatním lidem, které neznají, z hodnocení vzešla průměrná známka 4,7. Použili přitom opět stupnici od 0 do 10, kde 0 znamenala vůbec nedůvěřuji a 10 zcela důvěřuji.



Vývoj v příštím roce

Zlepšení vývoje celkové životní situace v příštích 12 měsících předpokládá více než třetina osob. Mezi optimisty převažují muži a osoby mladší věkové kategorie do 45 let. Téměř dvě třetiny respondentů neočekávají v dalším roce žádnou změnu. Pesimistů, kteří předpokládají zhoršení své celkové životní situace, se v roce 2018 mezi dotazovanými objevilo pouze 7 %. To byl největší rozdíl proti situaci v roce 2013, kdy se zhoršením situace počítalo přes 20 % osob.

Infografika 6 Předpoklad vývoje životní situace, ČR, 2018 vs. 2013



Závěrem

Tímto textem jsme se Vám pokusili představit nejzajímavější poznatky ze zjišťování *Životní podmínky 2018*. Údaje z tohoto šetření jsou cenným zdrojem informací pro důležitá rozhodnutí v oblasti řízení sociální politiky, nastavení programů začleňování osob ohrožených příjmovou chudobou a sociálním vyloučením a další aktivity patřící především do agendy resortu ministerstva práce a sociálních věcí.

Speciální pozornost jsme v rámci letošní brožurky věnovali vedle oblasti finanční situace domácností také závěrům z tematického modulu, který byl v roce 2018 po pěti letech opět zaměřen na oblast spokojenosti se životem a životní pohodu.

Podrobné zpracování údajů lze nalézt na webových stránkách ČSÚ. Na adrese <https://www.czso.cz/csu/czso/prijmy-a-zivotni-podminky-domacnosti-kf03f95ff5> je umístěna souhrnná publikace z tohoto šetření za rok 2018. V archivu jsou umístěny také odkazy na publikace z dřívějších let. Vedle toho Český statistický úřad zveřejňuje rovněž informace o metodologii a zpracování dat celého šetření *Životní podmínky*.

