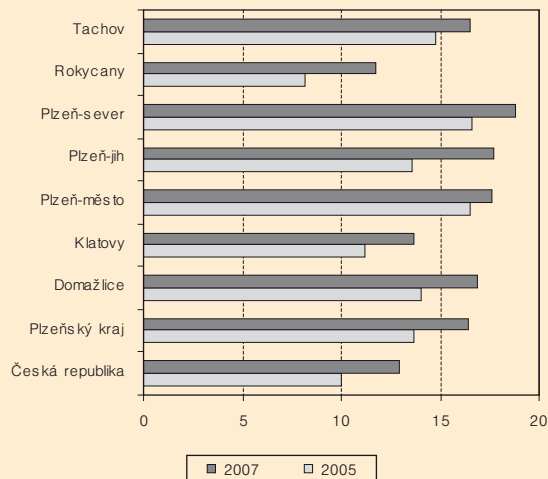


Vybrané ukazatele zemědělství v Plzeňském kraji			
	2005	2007	podíl na ČR v % (2007)
<b>Hospodařící subjekty celkem</b>	2 378	2 214	5,6
podniky fyzických osob	2 193	2 023	5,5
podniky právnických osob	185	191	6,5
obchodní společnosti	148	159	6,9
akciové společnosti	49	56	8,6
spol. s ruč. omezeným	98	102	6,3
družstva	33	26	4,7
<b>Pracovníci v zemědělství</b>	12 001	11 854	6,2
v tom ve věku:			
do 24 let	581	545	4,8
25 - 44 let	4 110	3 913	6,0
45 - 64 let	6 767	6 701	6,7
65 a více let	542	695	4,6
Pracovníci přepočtení (AWU)	10 363	9 326	7,0
<b>Obhospodařovaná zemědělská půda celkem (ha)</b>	319 637	313 195	8,9
orná půda	215 157	206 952	8,1
trvalé travní porosty	103 036	105 653	11,6
zahrady	203	2	0,3
ovocné sady	616	588	2,9
<b>Využití půdy pro pěstování plodin (ha)</b>			
obiloviny celkem	123 020	125 447	8,1
pšenice celkem	64 311	66 702	8,3
žito	3 146	3 239	8,0
ječmen celkem	41 400	38 508	7,9
oves celkem	6 119	7 798	13,0
brambory celkem	1 486	1 270	3,9
řepka a řepice	29 407	33 947	10,2
kukuřice na zeleno a siláž	22 022	19 758	11,4
Ekologicky obhospodařovaná zem. půda (ha)	16 539	18 828	7,1
z toho orná půda	1 586	1 822	6,0
<b>Počet zvířat (ks)</b>			
skot	158 384	160 725	11,3
z toho dojně krávy	42 501	41 424	9,9
prasata	224 371	217 500	7,6
ovce	16 575	18 280	10,6
kozy	979	979	6,2
drůbež (tis. ks)	1 767	2 573	8,8
koně	1 598	1 911	6,9
včelstva (roje)	1 736	1 492	6,5
<b>Stroje a zařízení (ks)</b>			
traktory	7 244	6 948	8,3
pluhy	2 184	1 859	6,3
žací stroje	2 363	2 092	9,6
sklízecí mlátičky	930	830	7,9
sklízeče brambor	501	389	8,1
osobní počítače	1 551	1 374	6,3
podniky napojené na internet	573	610	7,2
<b>Mimozemědělská činnost</b>			
Počet subjektů provozujících agroturistiku	25	63	9,2

Podíl ploch řepky na orné půdě (%)



**Publikace zpracované z minulého šetření:**

- Strukturální výsledky za zemědělství v roce 2007
- Strukturální výsledky za zemědělství v roce 2007 - analytické vyhodnocení
- Strukturální výsledky za zemědělství v roce 2007 podle územního členění

Mnoho dalších údajů ze zemědělství najdete na internetových stránkách [www.czso.cz](http://www.czso.cz) v kapitole **Životní prostředí, zemědělství**

V našem kraji byly výsledky minulého šetření využity především v publikaci **Postavení venkova v Plzeňském kraji** (vydána v roce 2009). Najdete ji na internetových stránkách krajského pracoviště ČSÚ [www.plzen.czso.cz](http://www.plzen.czso.cz)

**Kontakty:**

**Český statistický úřad**

Na padesátém 81, 100 82 Praha

**Odbor statistiky zemědělství, lesnictví a životního prostředí**

e-mail: klara.cermakova@czso.cz, marcela.macova@czso.cz

**Odbor statistického zpracování České Budějovice**

tel.: 386 718 660

e-mail: milena.prusova@czso.cz

**Odbor terénních zjišťování pro kraj Plzeňský a Karlovarský**

tel.: 377 612 265

e-mail: evzenie.siudova@czso.cz

**Oddělení regionálních analýz a informačních služeb Plzeň**

tel.: 377 612 108

e-mail: infoservisplzen@czso.cz

© Český statistický úřad, 2010



# STRUKTURÁLNÍ ŠETŘENÍ V ZEMĚDĚLSTVÍ A METODY ZEMĚDĚLSKÉ VÝROBY 2010

## PLZEŇSKÝ KRAJ



Český statistický úřad

[www.czso.cz](http://www.czso.cz)

2010



## ZÁKLADNÍ INFORMACE O ŠETŘENÍ

Strukturální šetření v zemědělství se koná každé 2-3 roky, z toho jednou za 10 let, aktuálně v roce 2010, formou **celoplošného censu**, který zahrnuje všechny zemědělské subjekty. Letos je rozšířen o nové ukazatele z oblasti metod zemědělské výroby - metody orby, ustájovací kapacity zvířat, zřizování krajinných prvků apod. Census je připraven v souladu s nařízením Evropského parlamentu a Rady (ES) č. 1166/2008, které platí pro všechny členské státy EU.

Šetření je podkladem pro aktualizaci registru farem, který slouží jako základna pro každoroční zjišťování v zemědělství. Výsledky šetření budou využity pro **formování zemědělské i agroenvironmentální politiky**. Anonymizované údaje budou předány statistickému úřadu EU (EUROSTATu).

Z výsledků censu ČSÚ zpracovává tištěné i elektronické publikace, které budou k dispozici odborné i laické veřejnosti na internetových stránkách ČSÚ ([www.czso.cz](http://www.czso.cz)).

## KOHO SE ŠETŘENÍ TÝKÁ

Šetření je součástí **Programu statistických zjišťování na rok 2010** (vyhláška č. 386/2009 Sb.), zveřejněného ve Sbírce zákonů, částka 125 ze dne 13. listopadu 2009. Podle zákona č. 89/1995 Sb., o státní statistické službě, je zpravodajská jednotka **povinná poskytnout všechny požadované údaje**.

**Šetření se týká těch, kteří splňují** některou z následujících **prahových hodnot**: 5 ha obhospodařované zemědělské půdy vlastní nebo najaté, nebo 1 ha sadů, nebo 3 500 m<sup>2</sup> vinic, nebo součtová plocha zeleniny, jahod a květin od výměry 2 500 m<sup>2</sup>, nebo chov 5 ks skotu, nebo 10 ks prasat, nebo 10 ks koz a ovcí, nebo chov 100 ks drůbeže včetně běžců.

## ZPŮSOB PROVEDENÍ ŠETŘENÍ

**Zemědělci s menším rozsahem výroby** budou v průběhu září až listopadu 2010 navštíveni **tazateli**, kteří jim budou nápomocni při vyplnění výkazu. Tazatel má povinnost se při návštěvě prokázat „**Průkazem tazatele**“, který mu bude vydán příslušným odborem terénních zjišťování ČSÚ. Všichni tazatelé jsou vyškoleni a metodicky vedeni pracovníky ČSÚ.

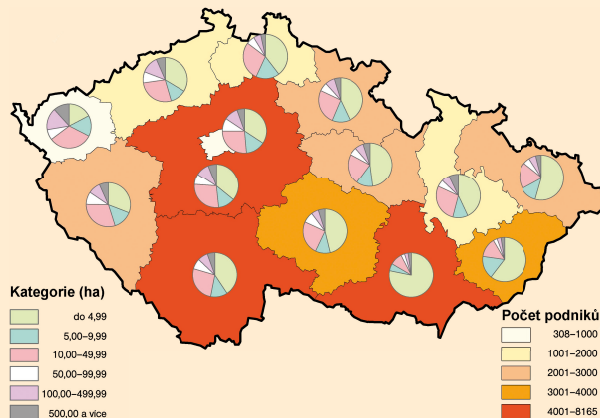
**Právníkům a fyzickým osobám s větším rozsahem výroby** bude výkaz zaslán **poštou**.

## OCHRANA DŮVĚRNOSTI ÚDAJŮ

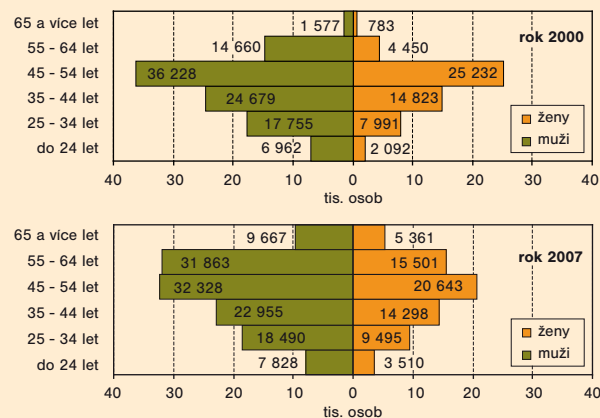
Ochrana **důvěrnosti údajů** je v souladu se zákonem č. 101/2000 Sb., o ochraně osobních údajů, a příslušnými paragrafy zákona č. 89/1995 Sb., o státní statistické službě, přísně dodržována. Všichni pracovníci zúčastnění na šetření a procesu zpracování jsou **vázáni mlčenlivostí** o všech šetřených skutečnostech ve smyslu § 17 uvedeného zákona. Publikovány mohou být pouze údaje, které jsou **součtem minimálně 3 subjektů**, přičemž žádný z nich nebo součet dvou největších nesmí přesahovat 70 % celku.

## VÝSLEDKY STRUKTURÁLNÍHO ŠETŘENÍ V ČR

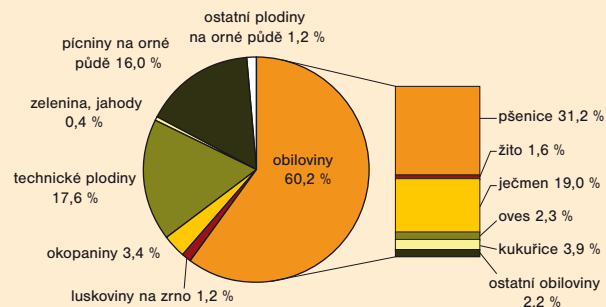
**Počet podniků a jejich zastoupení ve velikostních kategoriích podle výměry obhospodařované zemědělské půdy v roce 2007**



**Věková struktura pracovníků v zemědělství v roce 2000 a 2007**

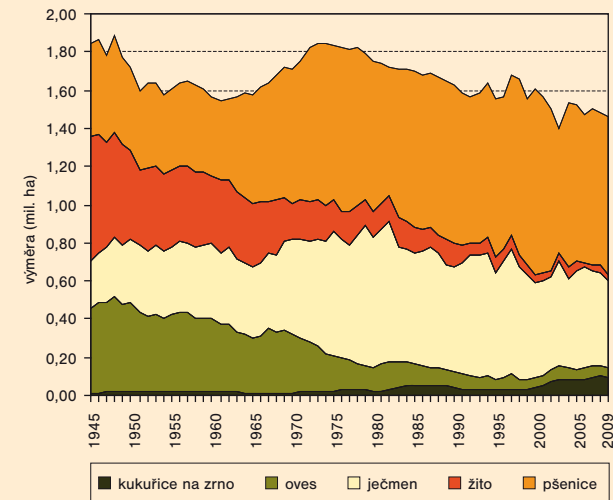


**Podíl plodin na orné půdě v roce 2007**



## DLOUHODOBÝ VÝVOJ ZEMĚDĚLSTVÍ V ČR

**Osevní plochy obilovin**



**Stavy a intenzita chovu skotu a prasat**

(skot - na 100 ha zemědělské půdy; prasata - na 100 ha orné půdy)

rok	1950	1960	1970	1980	1990	2000	2009
Skot (tis. ks)	3 077	2 987	2 940	3 429	3 506	1 574	1 363
Prasata (tis. ks)	2 911	3 499	3 169	4 797	4 790	3 688	1 971
Skot/100 ha	69	67	67	81	79	37	32
Prasata/100 ha	78	106	103	155	142	117	65

zdroj: ČSÚ, ČÚZK

**Stavy drůbeže a snáška vajec**

