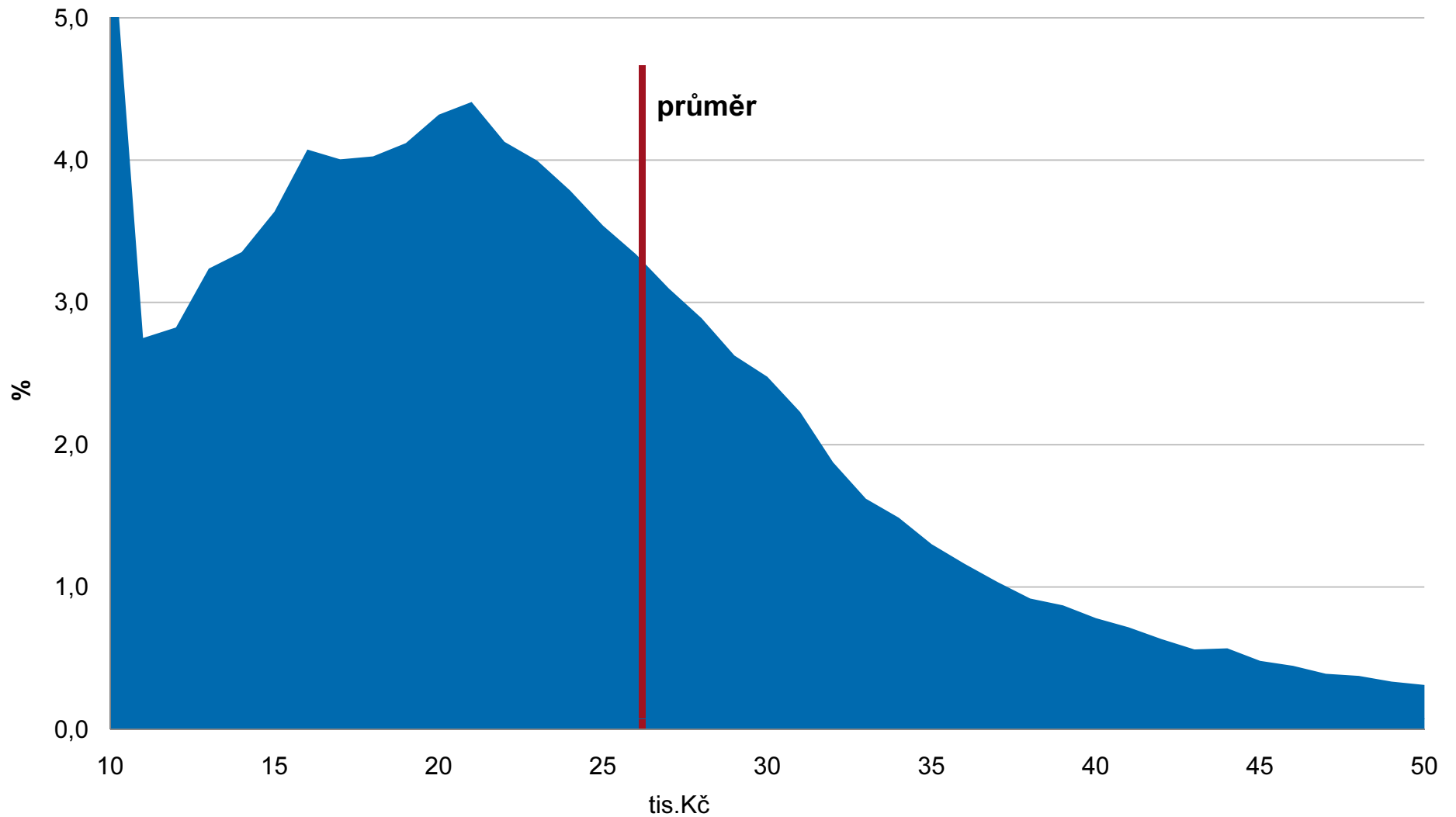


STRUKTURA MEZD 2011

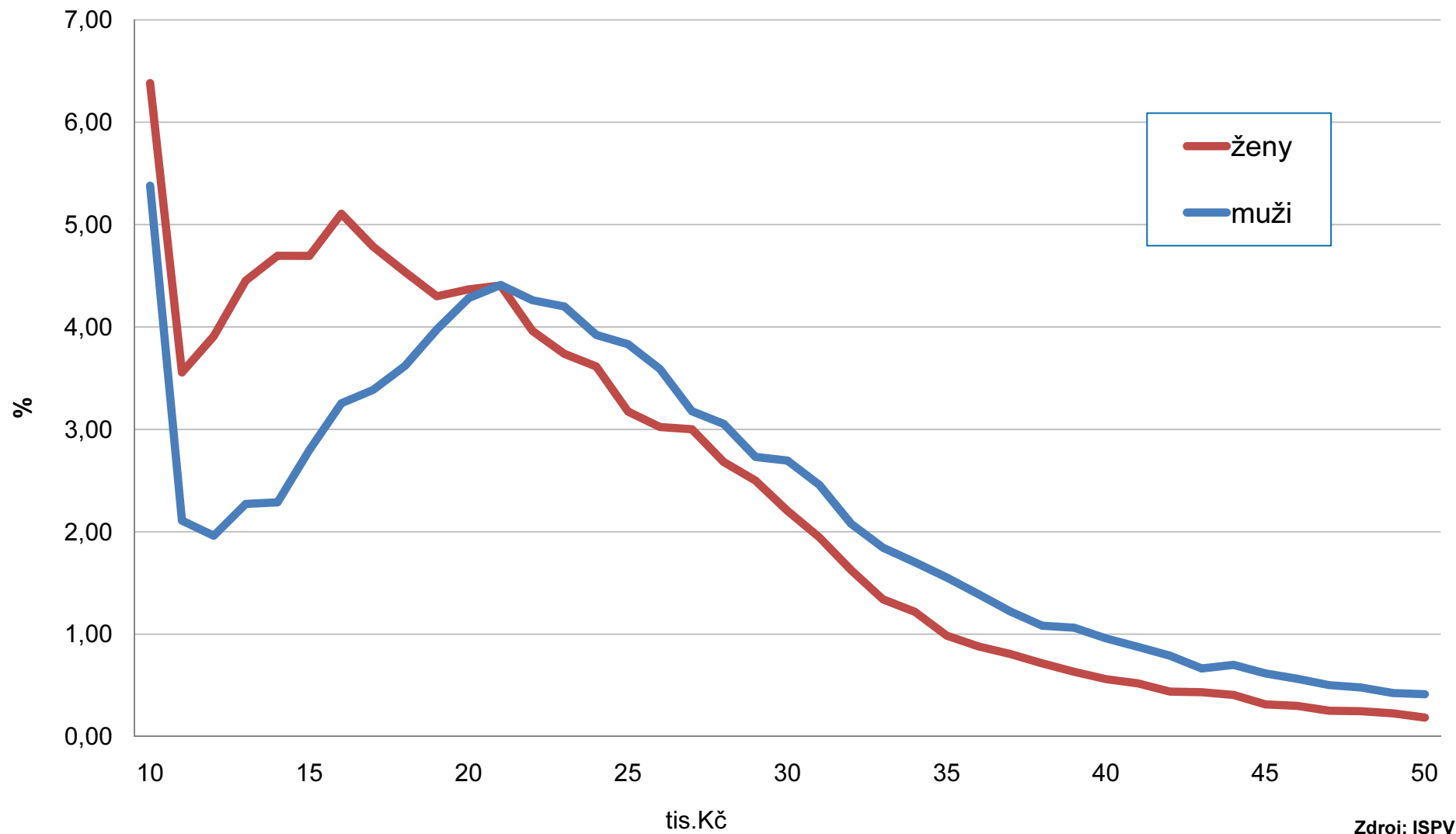
Dalibor Holý

Jitka Erhartová

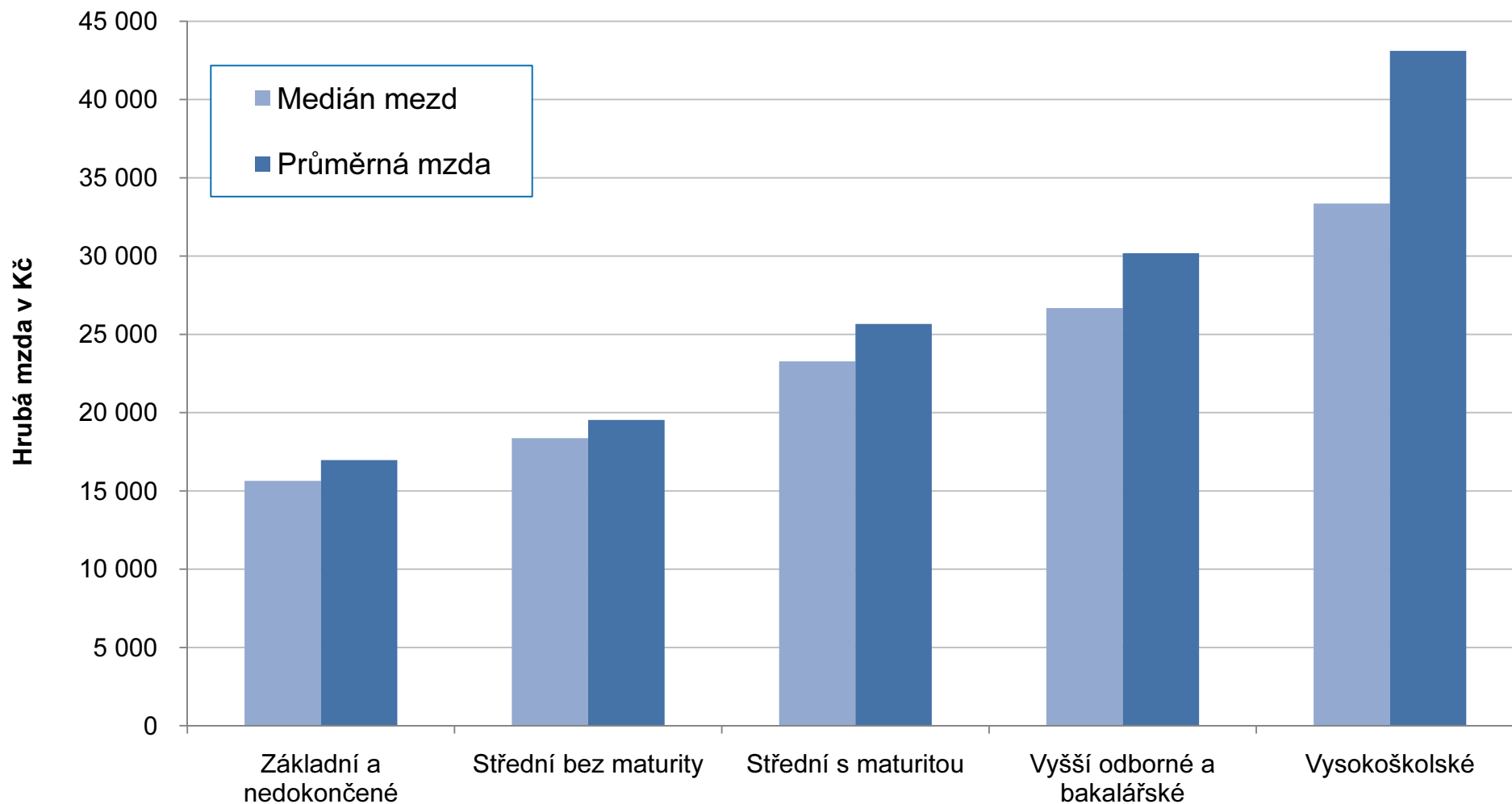


Zdroj: ISPV

Dvě třetiny zaměstnanců jsou pod průměrnou mzdou

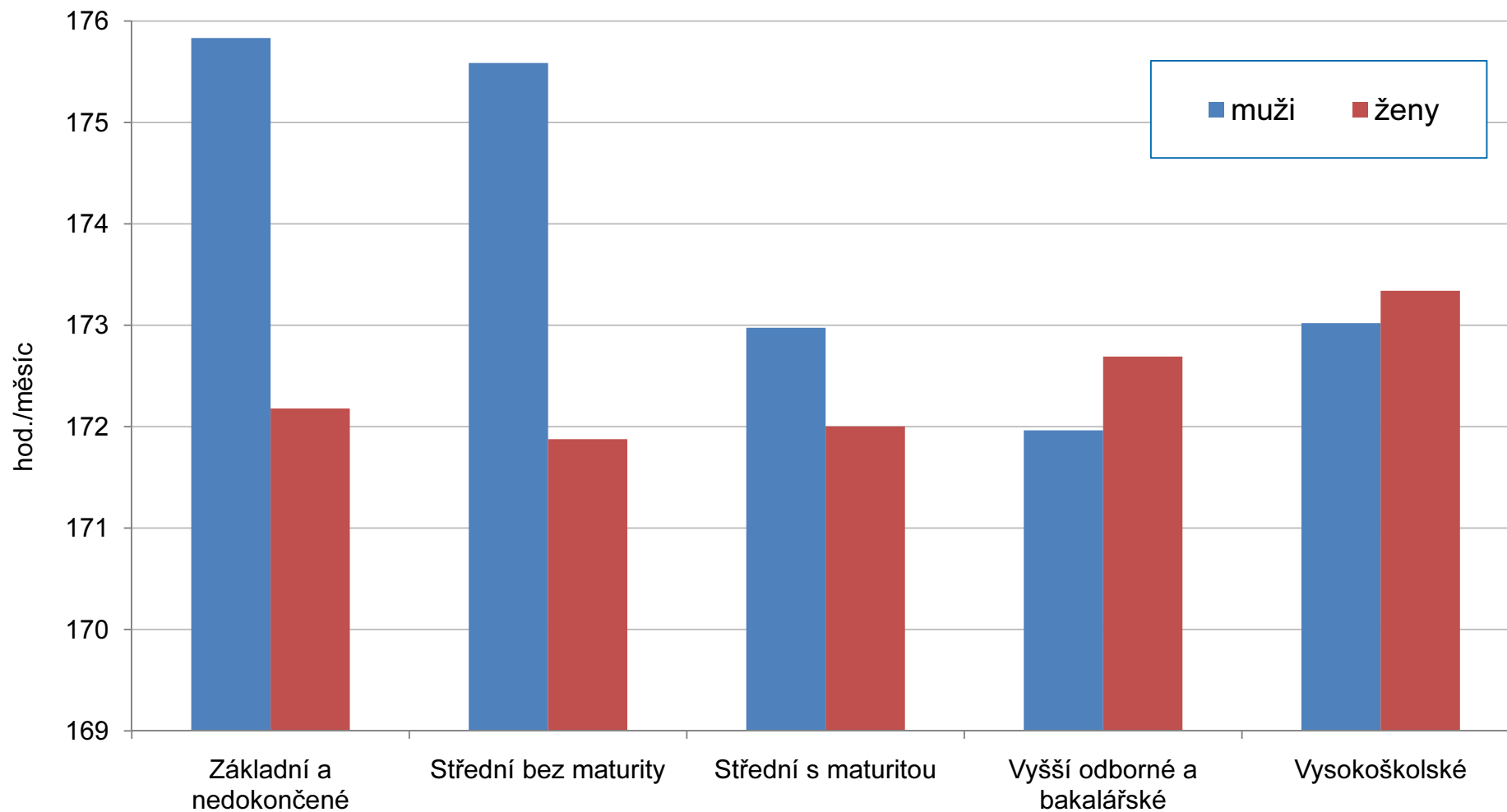


Nejčastější mzda žen je 16 tisíc, mužů 21 tisíc hrubého



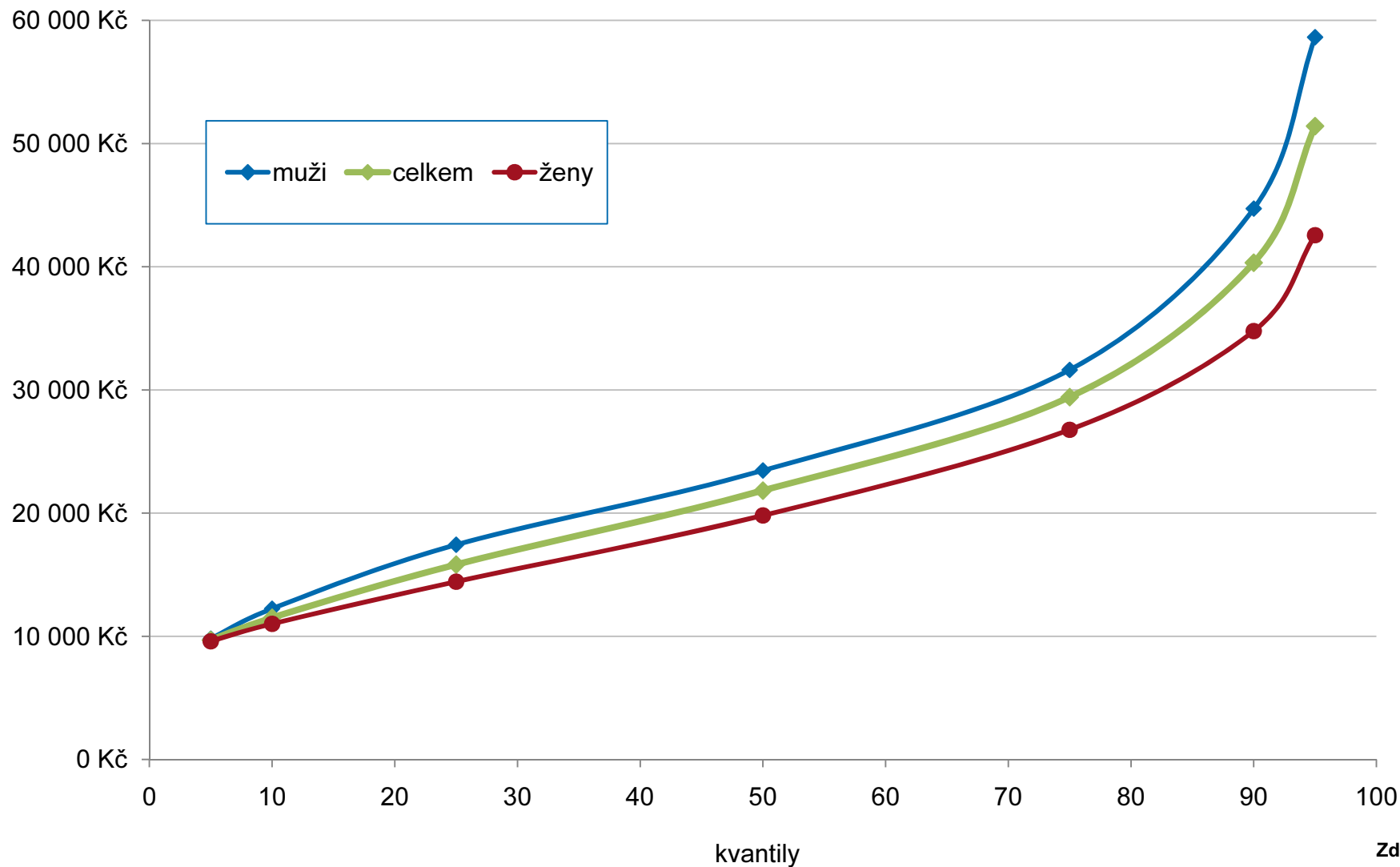
Zdroj: ISPV

Základní předpoklad úspěchu na trhu práce je vzdělání

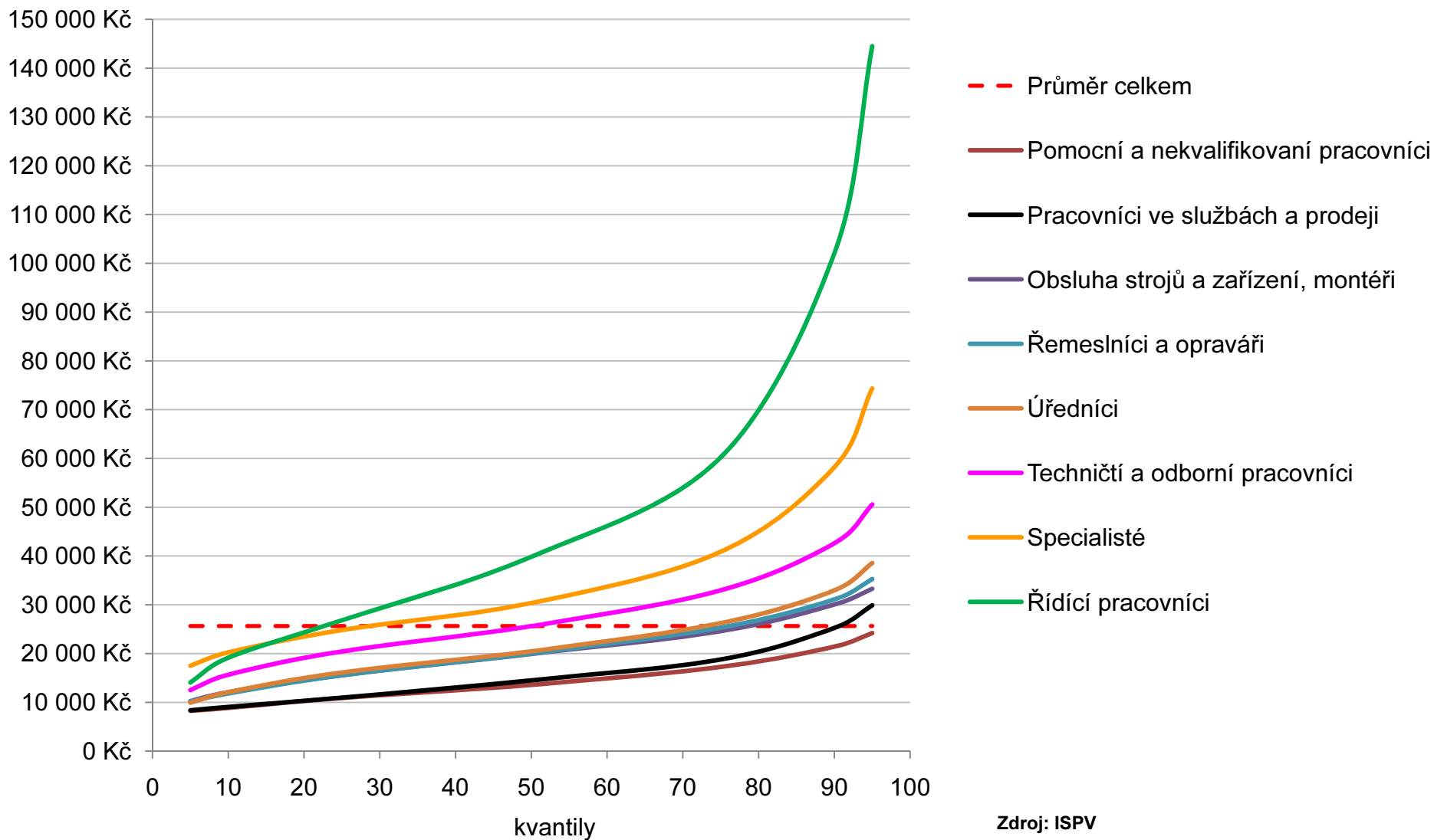


Zdroj: ISPV

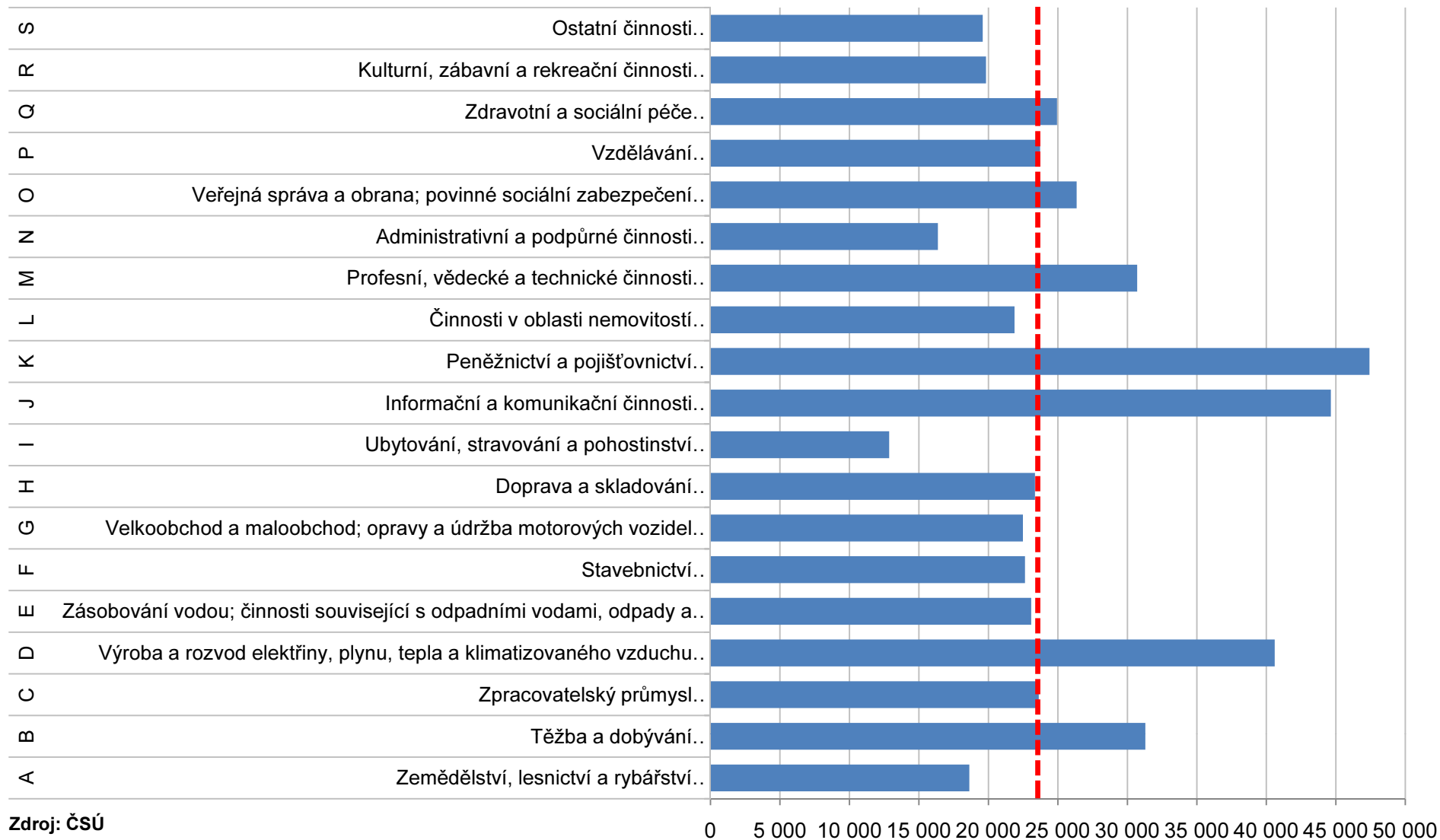
U mužů se snižuje se vzděláním placená doba,
u žen roste



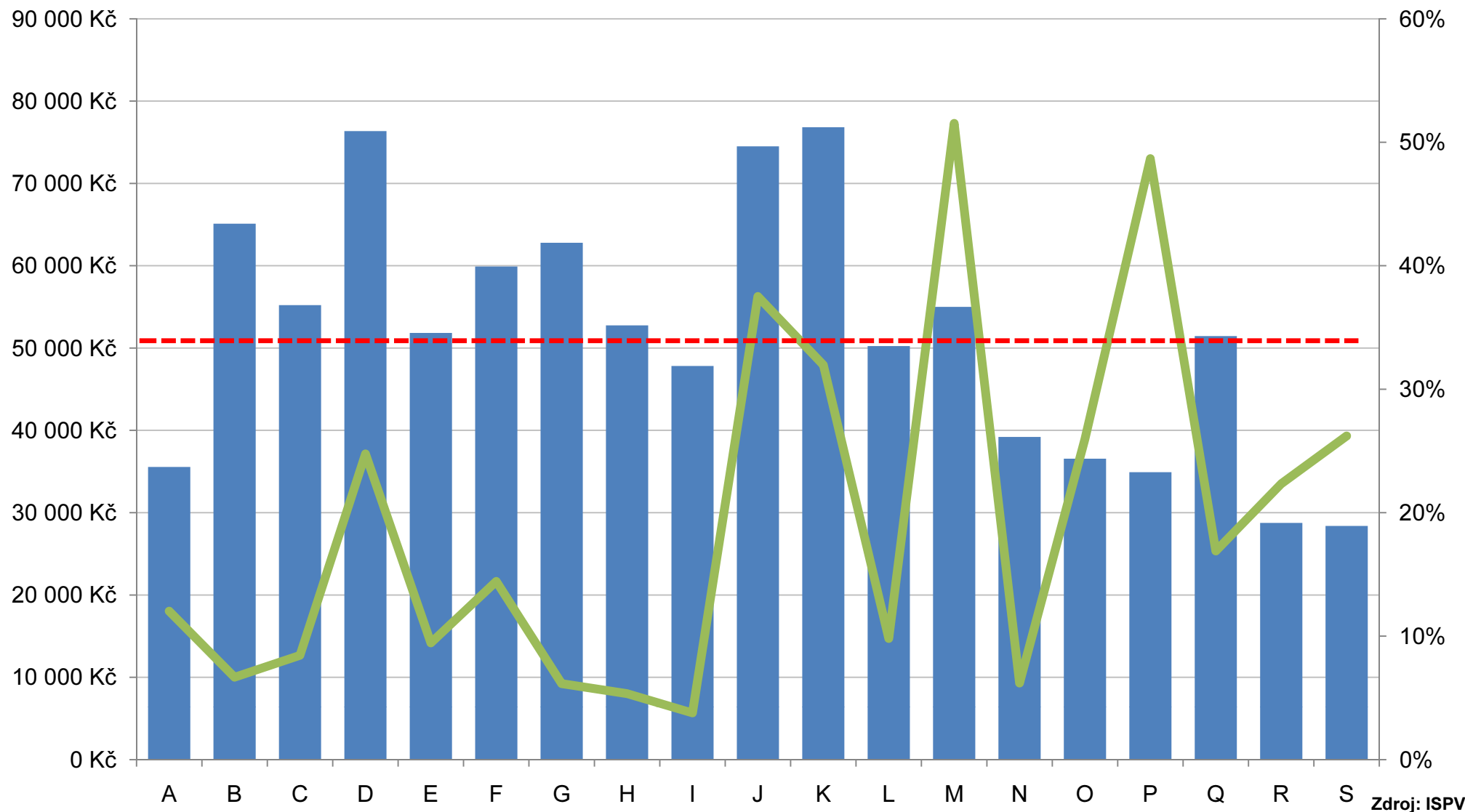
Třetina mužů vydělává méně než prostřední žena,
2/3 žen méně než prostřední muž



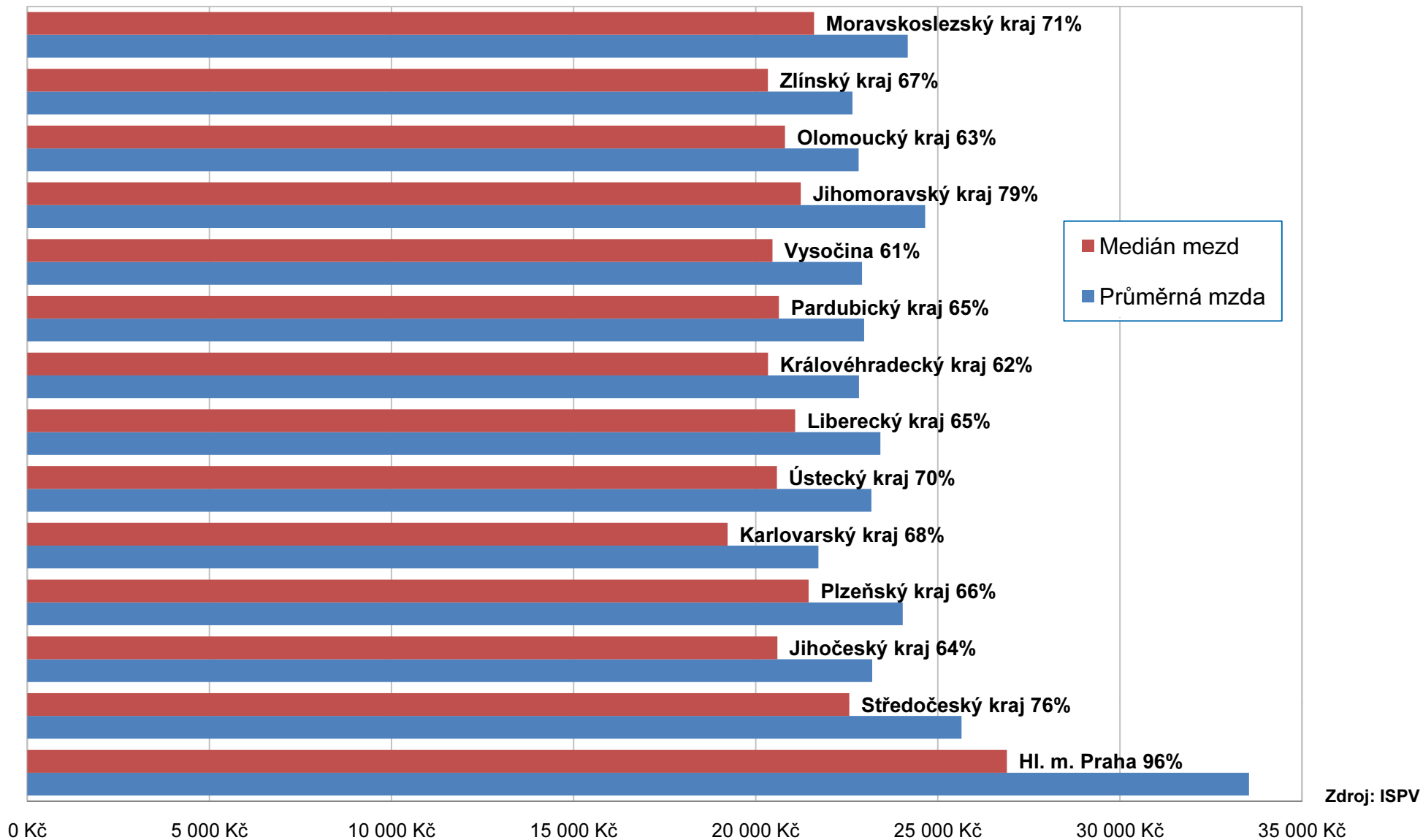
Výběr zaměstnání je klíčový pro dobrou mzdu



Tři nejbohatší odvětví: finančnictví, ICT, energetika



Největší podíl vysokoškoláků pracuje v profesních, vědeckých a technických činnostech a ve vzdělávání



Průměr, medián i různorodost mezd jsou nejvyšší v Praze

ZMĚNY V METODICE ISPV

Rok 2010 ve staré metodice:

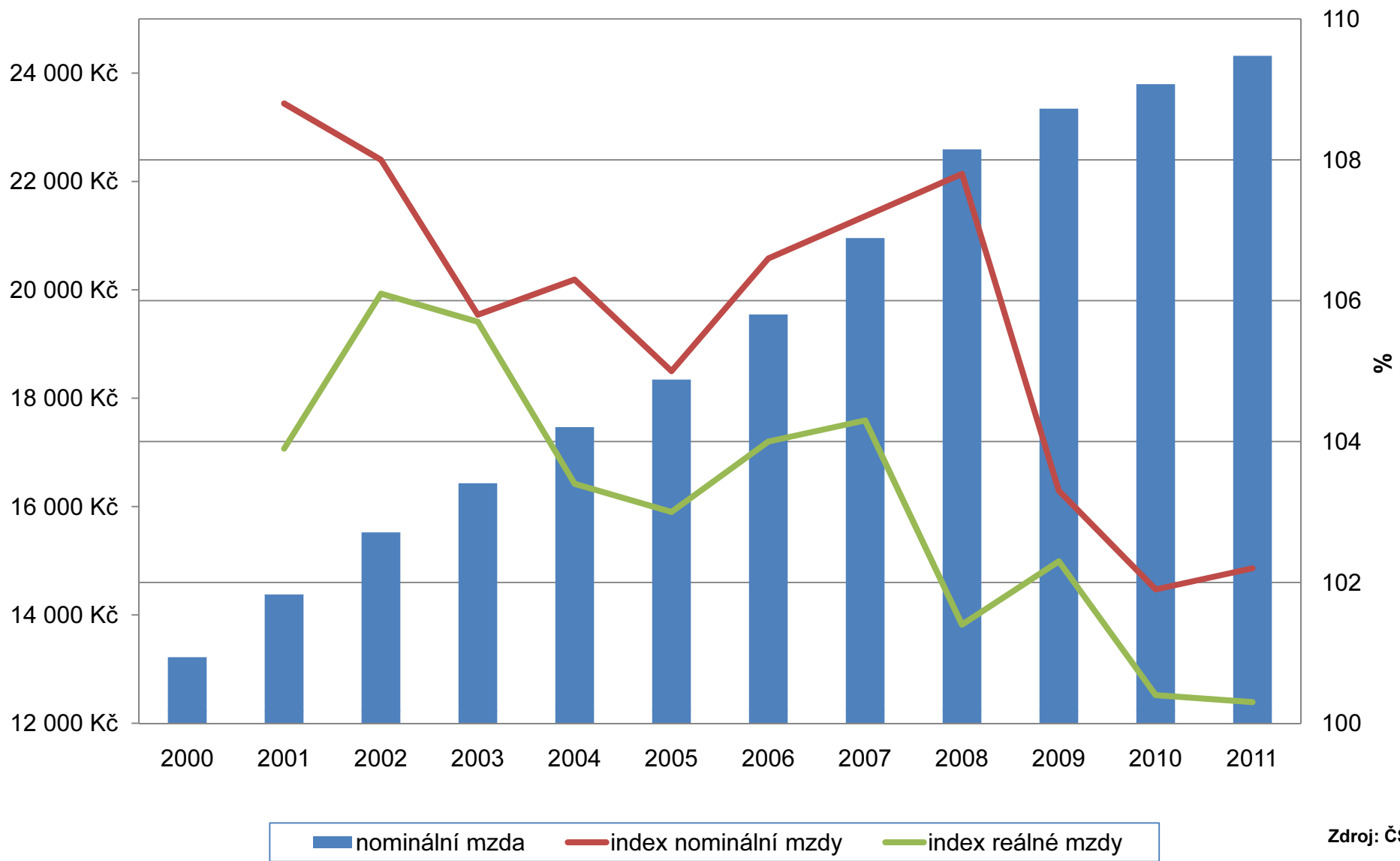
- průměr 26 881 Kč, medián 22 608 Kč

V nové metodice:

- průměr 25 116 Kč, medián 21 453 Kč

Zahrnutí malých podniků

- s 1-9 zaměstnanci, neziskových organizací a podnikatelů-fyzických osob

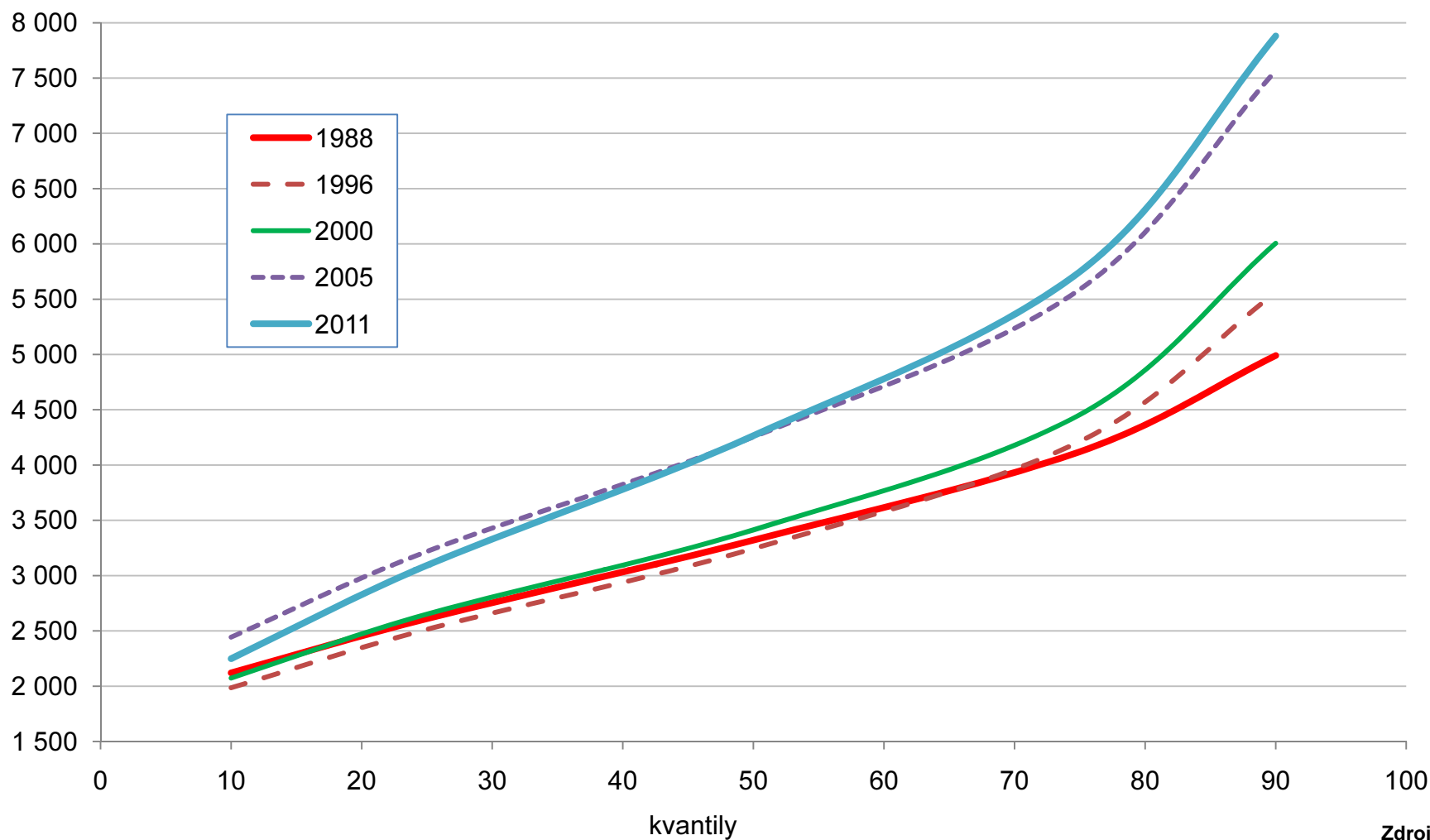


Zdroj: ČSÚ

Průměry: růst mezd zpomaluje

DISTRIBUCE MEZD

(reálná úroveň roku 1988)



Zdroj: ISPV

Vybraná zaměstnání	Průměrná hrubá měsíční mzda		index	index
	červen	rok	nominál.	reálných
	1988	2011	mezd	mezd
Vedoucí prac. v peněžnictví, pojišťovnictví	6 718	117 618	1750,8	343,3
Statistickí	3 030	45 677	1507,5	295,6
Odborní pracovníci v bankovníctví a pojišťovnictví	3 673	46 595	1268,6	248,7
Lékaři, ordináři /kromě zubních lékařů/	5 062	59 028	1166,1	228,6
Odb. prac. na úseku zaměst., personálních věcí	3 570	41 610	1165,5	228,5
Farmaceuti, magistři v lékárně, lékárníci	4 170	45 641	1094,5	214,6
Vedoucí prac. v průmyslu	7 083	76 323	1077,6	211,3
Odborní archiváři /kromě řadových/	2 509	26 152	1042,3	204,4
Vedoucí prac. ve stavebnictví	6 728	68 936	1024,6	200,9
Všeobecné zdravotní sestry	2 955	26 713	904,0	177,3
Chemici	4 220	37 914	898,4	176,2
Hasiči, požárníci	3 546	31 172	879,1	172,4
Vědeckopedagogičtí pracovníci	4 657	39 632	851,0	166,9
Učitelé předškolní výchovy	2 699	22 386	829,4	162,6
Vedoucí, ředitelé v zemědělství	6 403	50 105	782,5	153,4

Mzdy vzrostly nejvíce v kvalifikovaných profesích

Vybraná zaměstnání	Průměrná hrubá měsíční mzda		index	index
	červen	rok	nominál.	reálných
	1988	2011	mezd	mezd
Malíři a tapetáři	3 528	20 309	575,7	112,9
Brusiči	3 845	21 789	566,7	111,1
Pekaři	2 732	15 038	550,4	107,9
Chovatelé drůbeže	2 739	14 866	542,8	106,4
Řidiči autobusů, trolejbusů a tramvají	4 443	24 098	542,4	106,3
Švadleny	2 673	14 416	539,3	105,8
Obsluha zemědělských strojů	3 813	20 215	530,2	104,0
Chovatelé hospodářských zvířat /kromě drůbeže/	3 722	19 269	517,7	101,5
Dělníci pro těžbu dřeva	3 818	19 530	511,5	100,3
Obsluha zařízení ve slévárenství /taviči, slévači/	4 572	22 810	498,9	97,8
Horníci, lamači pro uhelné doly	7 199	35 900	498,7	97,8
Metaři, čističi záchodků, žump, kanálů a pod.	2 887	14 380	498,1	97,7
Řidiči nákladních automobilů	3 896	19 334	496,3	97,3
Obsluha zařízení při výrobě a rozvodu elektřiny	3 953	17 841	451,3	88,5
Čističi oken	2 693	11 946	443,6	87,0

V nekvalifikovaných profesích mzdy reálně stagnovaly či klesly

	Růst výdajů na spotřebu domácností (4q2011/ 4q2008)	Růst HDP (4q2011/ 4q2008)	Míra nezaměst- nanosti (4q2011)	Hodinový výdělek (EUR) 2008	Hodinový výdělek (EUR) 2011	Decilový poměr mezd (2006)	Podíl nízko- výdělkových zaměstnanců (2006)	Celoživotní vzdělávání 35-44 let (2010)
Finsko	7,1	0,3	7,0	27,6	29,6	2,4	6,0	25,4
Švédsko	7,1	8,1	7,1	33,8	38,6	2,4	10,5	25,3
Polsko	6,2	12,6	9,9	7,5	7,3	4,1	21,9	5,3
Lucembursko	4,1	3,1	4,8	30,8	33,5	3,4	15,2	13,9
Belgie	3,9	3,1	7,1	35,6	39,3	2,5	7,0	7,5
Rakousko	2,7	3,7	4,3	26,5	29,1	3,3	14,5	13,9
Německo	2,2	3,7	5,5	28,4	30,1	3,7	19,6	6,6
Francie	1,7	1,6	9,7	31,8	34,2	2,9	8,8	5,4
Dánsko	0,8	-1,6	7,6	35,4	38,6	2,3	8,0	33,0
Malta	0,1	2,7	6,6	11,2	11,8	2,5	11,2	8,2
Itálie	-0,5	-2,6	9,7	24,5	26,7	2,8	13,3	5,3
Slovensko	-0,6	-5,8	8,9	13,4	14,5	3,3	16,4	17,4
Spojené království	-1,0	1,1	8,3	21,1	20,0	3,9	21,6	21,2
Česká republika	-1,2	0,7	6,5	9,3	10,7	3,1	16,3	8,1
Španělsko	-1,9	-2,6	23,0	18,9	20,6	3,4	15,2	10,6
Rumunsko	-2,3	-4,5	8,0	4,1		5,6	26,7	0,7
Slovensko	-2,9	3,3	14,0	7,6	8,5	3,5	17,4	2,5
Nizozemsko	-3,6	-0,3	4,8	29,2	30,8	3,0	13,9	17,2
Kypr	-4,5	-1,6	9,0	15,3	16,5	4,2	21,5	7,0
Maďarsko	-5,7	-1,2	10,7	7,9	7,8	4,5	23,5	2,5
Portugalsko	-6,0	-3,3	14,7	11,5	12,1	5,3	20,3	5,7
Bulharsko	-6,5	-4,4	11,5	2,5	3,5	4,5	27,1	0,6
Estonsko	-8,7	1,1	11,5	8,0	8,0	4,4	21,5	11,9
Irsko	-8,9	-5,0	14,6	27,2	27,4	3,6	21,5	6,5
Lotyšsko	-9,6	-8,0	14,6	5,9	5,9	6,0	30,9	4,8
Litva	-11,2	-7,3	14,1	6,0	5,5	4,6	27,7	3,6
Řecko	-15,2	-16,1	20,9	16,5		3,6	16,8	2,6

SHRNUTÍ

- nejcennějším kapitálem současnosti je vzdělaná a kvalifikovaná pracovní síla.
- nejlépe procházejí krizí státy, kde je vysoká podpora celoživotního vzdělávání a panuje sociální soudržnost. Naopak státy, které se pouze podbízejí nízkými mzdovými úrovněmi, neprospívají a dokonce trpí dvojnásobnou nezaměstnaností.

Děkujeme za pozornost

Dalibor Holý

tel.: 274 052 694, e-mail: dalibor.holy@czso.cz

Jitka Erhartová

tel.: 274 052 116, e-mail: jitka.erhartova@czso.cz

Odbor statistiky trhu práce a rovných příležitostí