

Obsah

CentropeSTATISTICS: tematické mapy pouhými dvěma kliknutími

Stane se Centrope „superstarým“ regionem?

2016 – rok sv. Martina: sv. Martin v regionu Centrope

Databáze přeshraniční spolupráce (CBFD)

---+---+---+---

CentropeMAP
CentropeSTATISTICS
Přeshraniční
Newsletter

Vydání č. 6
červen 2016

---+---+---+---

CentropeMAP
CentropeSTATISTICS

je projekt
ve spolupráci



www.centropemap.org



Všechny údaje, mapy a obrázky jsou součástí geoportálu www.centropemap.org nebo byly zobrazeny se svolením statistických úřadů České republiky, Slovenska nebo Maďarska, stejně jako Burgenlandska, Dolního Rakouska a Vídně.

Jakákoliv distribuce tohoto zpravodaje je vítána!

Impresum:
Planungsgemeinschaft Ost
Rockhgasse 6/3, 1010 Vídeň
post.pgo@noel.gv.at

CentropeSTATISTICS: tematické mapy pouhými dvěma kliknutími

CentropeSTATISTICS má rozsáhlou přeshraniční statistickou databázi s daty na úrovni obcí. Věděli jste, že pomocí geoportálu CentropeMAP můžete pouhými dvěma kliknutími vytvořit tematické mapy s předdefinovanými texty?

Prostřednictvím volného a neomezeného přístupu k obsahu databáze CentropeSTATISTICS můžete vytvořit z dat v ní obsažených různé tematické mapy na úrovni NUTS 3 (krajů) a úrovni obcí. K dispozici máte také další, velmi zjednodušený způsob, jak získat tematické mapy. Tato možnost je určena především pro ty, kteří potřebují rychlou informaci a nechťejí se

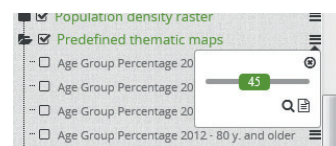
nejprve zabývat rozsáhlým manuálem CentropeSTATISTICS.

Při otevření CentropeMAP a pohledu na strom nabídek uvidíte složku s názvem „Predefined thematic maps“. Tyto mapy mohou být zobrazeny aktivací příslušné vrstvy klepnutím na zaškrtnávací políčko vlevo od názvu vrstvy.

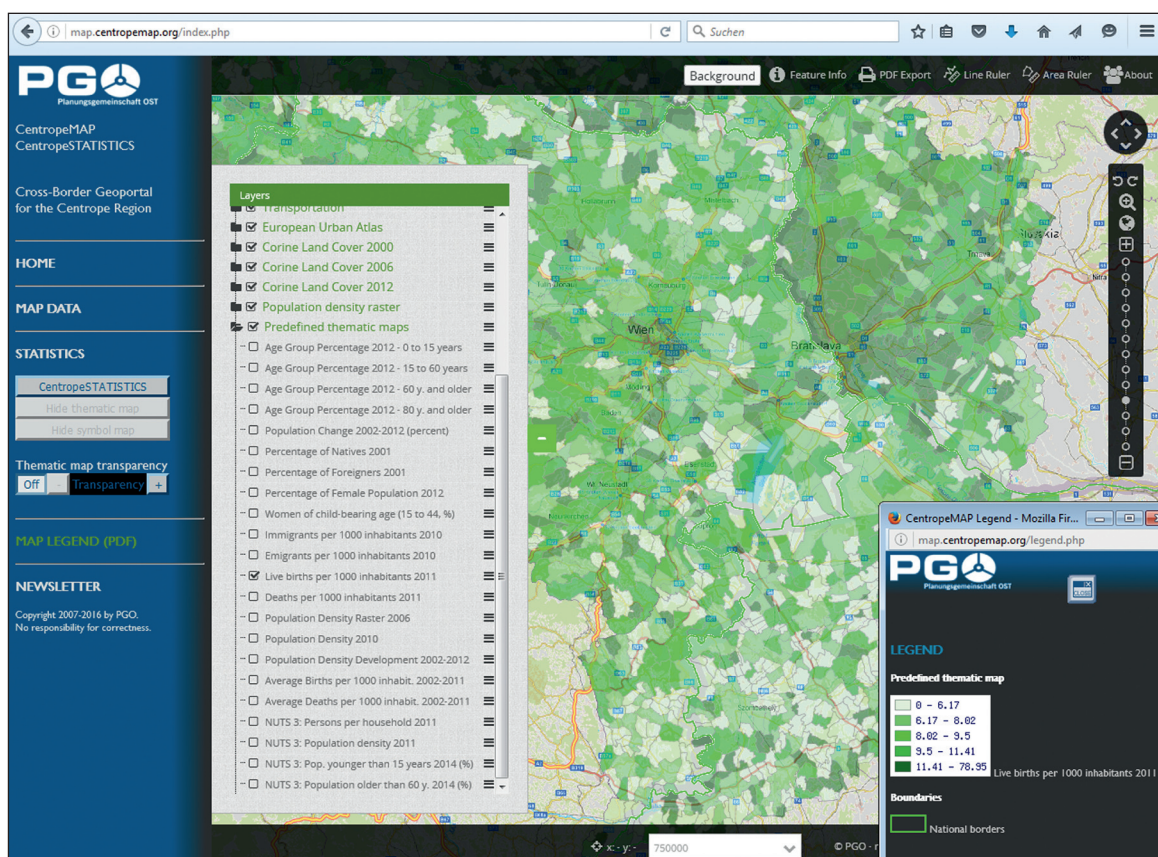
Chcete-li zobrazit legendu, klepněte na zelené barevné tlačítko „MAP LEGEND“ ve svislé nabídce na levé straně obrazovky. Legenda se objeví ve vyskakovacím okně. Kliknutím na „(PDF)“ můžete také získat mapu ve formátu PDF.

Upozornění: Pokud chcete zapnout průhlednost v předem

vytvořené tematické mapě, je třeba nastavit viditelnost vrstvy v menu (viz obrázky). Tlačítko



průhlednosti najdete ve vertikální oblasti nabídky na levé straně, ale pouze pro mapy, které byly vytvořeny nástroji CentropeSTATISTICS.



Stane se Centrope „superstarým“ regionem?

Novinové zprávy začátkem června 2016 oznámily: „Rakousko se stane v příštím desetiletí, super starou zemí“, psali to v několika tištěných a online médiích. Pojem „superstarý“ se vztahuje k podílu nejméně 21 % obyvatel ve věku nad 65 let na celkové populaci.

Podle analýzy prováděné jednou z pojišťovacích společností je uvedeno Japonsko jako první stát na světě, který dosáhl v roce 2008 podílu obyvatel ve věku 65 a více let na celkové populaci přes 21 %. Jako první evropská země vstoupila v roce 2012 do klubu „superstarých“ zemí Itálie, v roce 2014 ji následovalo Německo a v roce 2015 Řecko. V průběhu tohoto roku budou pravděpodobně patřit mezi

„superstaré“ země Portugalsko a Finsko, další evropské státy se mohou do této skupiny zařadit v následujících letech.

Podívali jsme se na situaci v regionu Centrope pomocí CentropeSTATISTICS: Jak je věkové rozložení v současné době strukturováno, jak se změnilo ve srovnání se stavem před několika lety, které oblasti mají největší podíl staršího obyvatelstva?

V podstatě je Centrope od dosažení statutu „superstarý“ ještě poměrně výrazně vzdálen. Zatímco podíl starších 65 let z celkového počtu obyvatel v roce 2008 dosahoval 15,77 %, v roce 2015 však činil 17,64 % a dále roste. V případě Rakouska se překročení hranice 21 % očekává (podle prognózy ÖROK) teprve

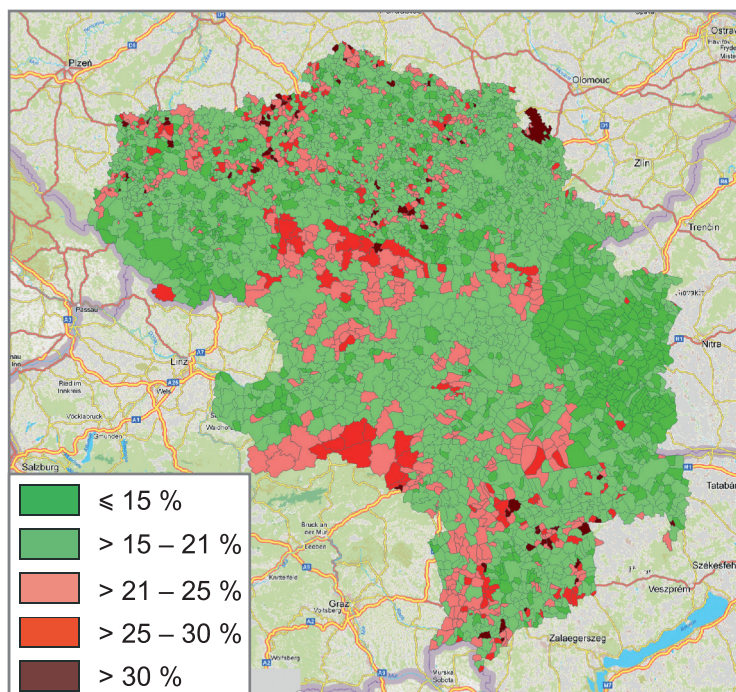
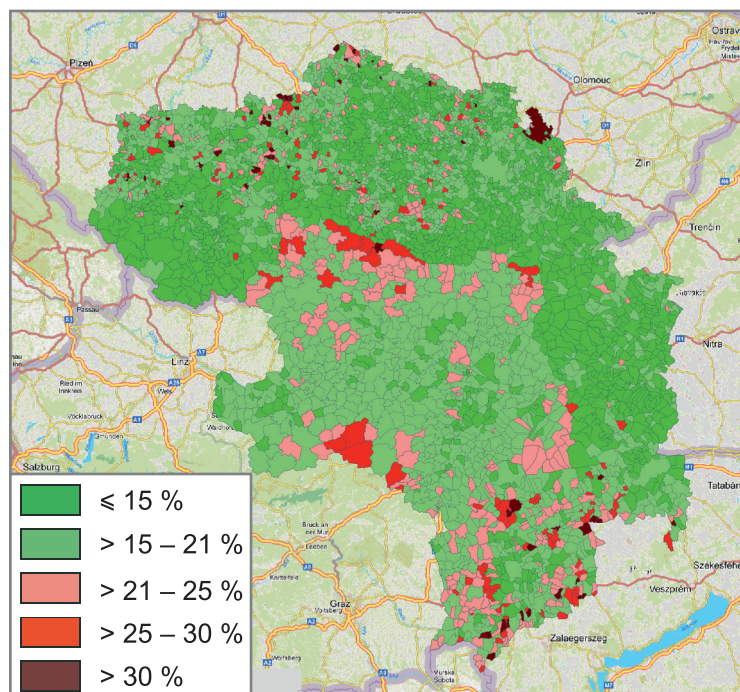
po roce 2025. V roce 2008 měl region Centrope 580 obcí s více než 21 % obyvatel ve věku 65 a více let a v roce 2015 to bylo již 784 obcí.

Mapy ukazují, že oblasti s velmi starou populací se nacházejí především v příhraničních oblastech Rakouska a České republiky a v Burgenlandsku, dále kolem Semmeringu a v kraji Lilienfeld.

V české části regionu Centrope nemá rozvrstvení obcí se „superstarou“ strukturou populace žádné rozpoznatelné pravidlo, ale stárnoucí obce se nacházejí hlavně ve větší vzdálenosti od hlavních os infrastruktury (železničních tratí a dálnic). Obdobný vývoj je také patrný v maďarské části regionu Centrope.

Je zajímavé, že ve slovenských

krajích Centrope (Bratislava a Trnava) se nenacházejí téměř žádné obce s vysokým podílem obyvatel starších 65 let na celkovém počtu obyvatel. To je pravděpodobně způsobeno tím, že populace na Slovensku je obecně mladší (4. místo ze všech zemí EU za Irskem, Lucemburskem a Kypr). Proto i přes postupující stárnutí, jsou podíly obyvatel nad 65 let více vzdálené od hranice 21 %.



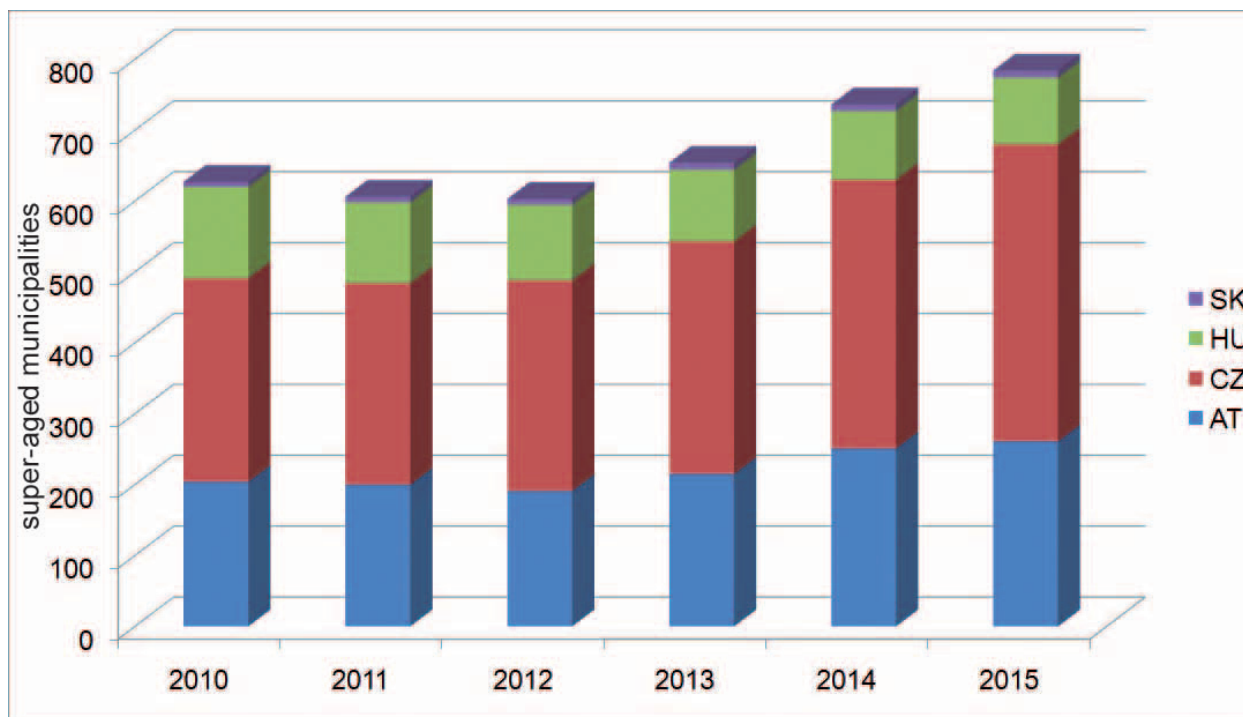
Mapy: Procento populace ve věku 65 a více let podle obcí v roce 2008 (vlevo) a 2015 (vpravo). Zdroj: CentropeSTATISTICS

Centrope/MAP
STATISTICS

Multijazyčné webové stránky:
německy, anglicky, česky, slovensky, maďarsky

www.centropemap.org

Rok	Obyvatelstvo celkem	Index (2010=100)	Obyvatelstvo 65+	Index (2010=100)	Počet „superstarých“ obcí				
					Celkem	AT	CZ	HU	SK
2010	7 775 962	100,00	1 265 856	100,00	627	204	287	129	7
2011	7 769 182	99,91	1 281 728	101,25	606	200	284	114	8
2012	7 802 040	100,33	1 304 458	103,04	603	191	297	107	8
2013	7 835 862	100,77	1 338 955	105,77	654	215	328	101	10
2014	7 877 527	101,30	1 372 099	108,39	736	251	379	97	9
2015	7 921 705	101,87	1 397 215	110,37	784	261	419	94	10



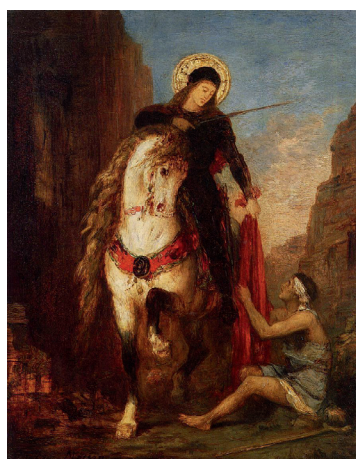
T a b u l k a (nahore):

Vývoj obyvatelstva celkem a ve věku 65 a více let v regionu Centrope, jakož i absolutní počet „superstarých“ obcí (podíl obyvatel 65+ vyšší než 21 %).

Graf (vlevo): Vývoj absolutního počtu „superstarých“ obcí v letech 2010 až 2015 v členění podle států.

Zdroj: Databáze CentropeSTATISTICS

2016 – rok sv. Martina: sv. Martin v regionu Centrope



Rok 2016 je rokem vzpomínky na 1 700. výročí narození sv. Martina, legendárního biskupa. V regionu Centrope je 13 obcí se vztahem ke svatému Martinovi, devět z nich v Rakousku a čtyři v Maďarsku, mezi nimi místo narození domnělé (Pannonhalma) a skutečné (Szombathely). Pět z těchto míst jsou města

(Eisenstadt, Mattersburg, Oberwart, Pannonhalma a Szombathely), celkem v nich žije 121 131 osob.

S CentropeSTATISTICS jsme se blíže podívali na aktuální vývoj populace v těchto místech. V uživateli definovaných tabulkách mohou být propočítány vlastní ukazatele, v tomto případě se počítá poměr populace nad 65 let k počtu obyvatel ve věku 0-14let (viz tabulka vpravo). Populace poloviny měst (Eisenstadt, Mattersburg, Gaweinstal, St. Martin-Karsbach, Oberwart, Hegyhászentmárton) v posledních pěti letech podstatně rostla, zejména v důsledku kladného salda zahraniční migrace.

Přirozená měna obyvatelstva klesá, martinské obce se potýkají se stárnutím: podíl 0-14 letých je v rámci Centrope až na

3 obce pod průměrem Centrope (14,5 %). Počet starších lidí (nad 65 let) je všude vyšší než počet

děti, zvláště evidentní je to v obcích St. Martin an der Raab (89,3 %) a St. Martin (79,3 %).

Obec	Obyvatelstvo	Hustota zalidnění na 1 km ²	Obyvatelstvo podle věkových skupin, %			Poměr 65+ ku 0-14
			0-14	15-64	65+	
Rakousko						
Eisenstadt	13 664	319	13,9	67,6	18,5	133,1
Gaweinstal	3 760	72	12,7	69,2	18,1	142,5
Markt St. Martin	1 162	36	12,7	65,2	22,0	173,2
Martinsberg	1 144	34	14,7	65,9	19,4	132,0
Mattersburg	7 182	255	14,6	67,8	17,6	120,5
Oberwart	7 311	200	14,1	67,0	18,9	134,0
St. Martin	1 113	23	12,1	66,1	21,7	179,3
St. Martin a d Raab	2 018	47	12,2	64,7	23,1	189,3
St. Martin-Karlsbach	1 698	68	13,9	69,7	16,4	118,0
Maďarsko						
Hegyhászentmárton	57	5	12,3	68,4	19,3	156,9
Kemenesszentmárton	196	46	16,3	66,8	16,8	103,1
Pannonhalma	3 960	134	13,9	70,4	15,7	112,9
Szombathely	77 866	799	13,7	67,3	19,0	138,7

Tabulka: Data podle obcí k 1. lednu 2015. Zdroj obrázku: <http://www.wikiart.org/en/gustave-moreau/saint-martin>

Databáze přeshraniční spolupráce (CBFD)



Databáze přeshraniční spolupráce – Cross-border Friendship Database (CBFD) byla vytvořena ve spolupráci statistiků z České republiky, Polska a Saska, zatímco CentropE-STATISTICS zahrnuje datové soubory z Vídně, Burgenland-ska, Dolního Rakouska, maďarských žup Győr-Moson-Sopron a Vas, krajů Jihočeského, Jihomoravského a Kraje Vysočina

z České republiky a slovenských krajů Bratislavského a Trnavského. Jsou v nich tabulky pro různé úrovně státní správy. Ne pro všechna témata jsou k dispozici údaje až do úrovně obcí, ne všechny datové sady za různé regiony jsou vzájemně srovnatelné. Srovnatelnost dat je v CBFD symbolizována ikonkou semaforu. CBFD obsahuje také izolované datové sady za

různé stupně územních celků, zatímco CentropE-STATISTICS je zaměřena na tabulky, které jsou k dispozici na komunální úrovni pro celý region a jsou zveřejněny pouze tehdy, pokud jsou údaje pro celý region CentropE dostupné.

Spolupráce na projektu CBFD nadále pokračuje, datové soubory jsou aktualizovány každoročně, časové řady jsou k dispo-

zici za roky 2002-2014, podobně jako v CentropE-STATISTICS. Uživatelský komfort CBFD bude postupně zlepšován nabídkou základní sady grafů a map a rovněž možností dynamického přístupu k datům (vytváření uživatelských tabulek).

Databáze přeshraniční spolupráce CBFD byla poprvé představena uživatelům v průběhu mezinárodní konference „Statistika: Investice do budoucnosti“ dne 7. 09. 2004 v Praze. Její realizaci byly sledovány společné cíle, a to především:

- příprava standardizovaného zdroje přeshraničních dat k trvalému a bezplatnému přístupu,
- obsahová harmonizace statistických údajů,
- důkladná příprava a zveřejnění statistických metadat,
- odstraňování jazykových bariér pomocí mezinárodně srovnatelných statistických údajů v důsledně vícejazyčné databázi,
- podpora procesu spolupráce mezi zeměmi Evropské unie mezinárodně srovnatelnými statistickými informacemi.

V databázi uživatelé najdou základní data, která jsou k dispozici ve 4 jazycích a v 10 tematických skupinách. Jsou nabízeny tabulky o území partnerských zemí (původní trojici Česká republika, Sasko, Polsko později doplnilo Bavorsko, připravuje se zařazení Slovenska). Jsou k dispozici data o administrativních i neadministrativních územních celcích včetně euroregionů a rovněž základní údaje o zúčastněných partnerských zemích.

Weblink:

www.crossborderdatabase.de

Regions Districts	Total	At the age from ... to ... years		
		up to 14	15 - 64	65 and over
Jihočeský kraj	637 300	96 875	425 694	114 731
České Budějovice	189 861	29 613	127 269	32 979
Český Krumlov	61 110	9 890	41 567	9 653
Jindřichův Hradec	91 778	13 539	61 138	17 101
Písek	70 634	10 299	46 444	13 891
Prachatic	50 800	7 807	34 424	8 569
Strakonice	70 653	10 518	47 150	12 985
Tábor	102 464	15 209	67 702	19 553

Characteristic	Unit	2002	2013	2014	2015
Territory					
Area	km²		70 550	70 550	...
settlements	%		7,1	7,2	...
land used for traffic purposes	%		4,7	4,7	...
agricultural land	%		47,0	46,9	...
forests	%		36,4	36,4	...
waters	%		1,7	1,7	...
Regions (government districts) (NUTS2)	number	7	7	7	7
Administrative districts (NUTS3)	number	96	96	96	96
towns constituting district in their own right	number	25	25	25	25
districts	number	71	71	71	71
Municipalities (LAU2)	number	2 056	2 056	2 056	2 056
towns	%		15,3	15,4	15,4