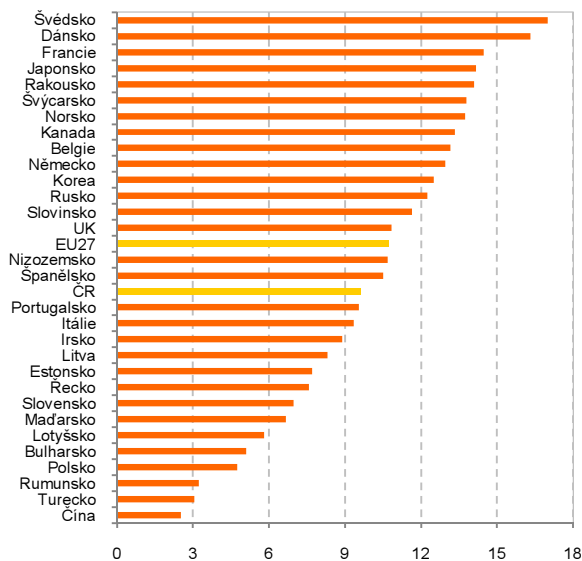


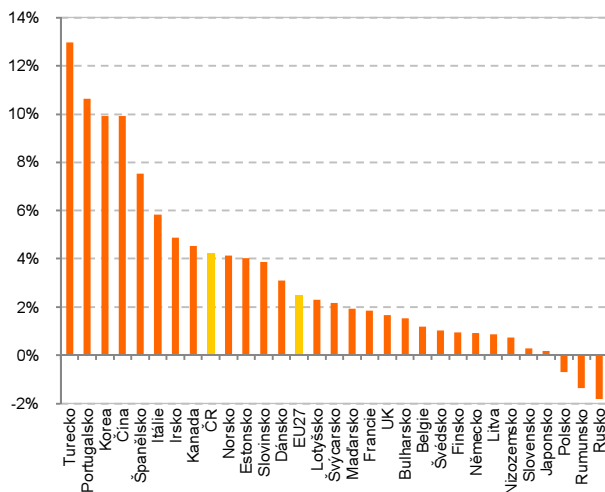
MEZINÁRODNÍ SROVNÁNÍ

Zaměstnanci VaV (FTE), 2008
(na 1000 zaměstnaných osob)



Pozn.: Místo roku 2008: Francie, Kanada, Řecko, Turecko – 2007

Průměrný meziroční nárůst počtu zaměstnanců VaV (FTE) v letech 2000–2008



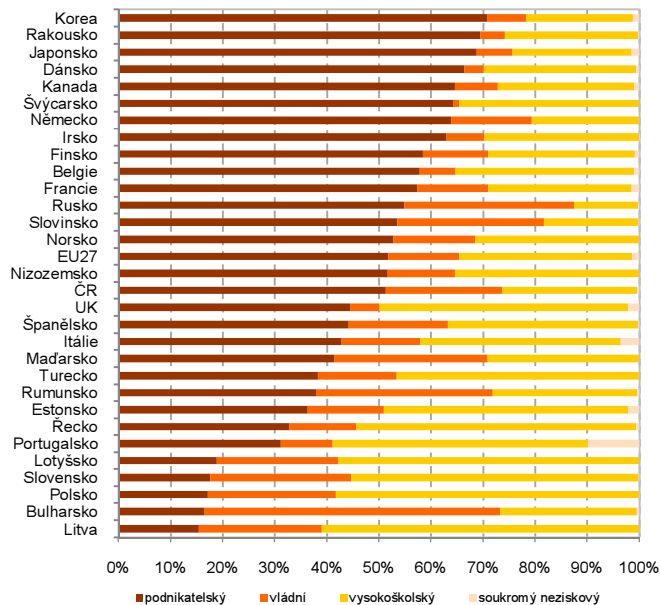
Pozn.: Místo období 2000–2008: Francie, Kanada, Turecko 2000-2007; Norsko, Švédsko 2001-2008

* Průměrný meziroční nárůst počtu zaměstnanců je za Českou republiku vypočten z počtu zaměstnanců ve fyzických osobách (HC), neboť v roce 2005 došlo v Česku ke změně metodiky výpočtu FTE a z tohoto důvodu by byl průměrný meziroční nárůst počtu zaměstnanců vyjádřený z FTE významně nadhodnocen.

Zdroj: OECD, Eurostat a dopočty ČSÚ

MEZINÁRODNÍ SROVNÁNÍ

Struktura zaměstnanců VaV (FTE) podle sektorů provádění, 2008



Pozn.: Místo roku 2008: Francie, Kanada, Řecko, Turecko – 2007

Zdroj: OECD, Eurostat a dopočty ČSÚ

Poznámky:

VaV – výzkum a vývoj

Výzkumní pracovníci se zabývají nebo řídí projekty, které se věnují koncepci nebo tvorbě nových znalostí, výrobků, procesů, metod a systémů.

Techničtí pracovníci v rámci VaV uskutečňují vědecké a technické úkoly, aplikují koncepty a provozní metody, a to obvykle za dohledu výzkumných pracovníků.

Ostatní pracovníci ve VaV se podílejí nebo jsou začleněni do výzkumných a vývojových činností (např. řemeslníci, sekretářky a úředníci). Do této skupiny jsou zahrnuti i manažeři a administrativní pracovníci, jejichž činnosti jsou přímou službou výzkumu a vývoji.

Podnikatelský sektor zahrnuje všechny podniky, organizace a instituce, jejichž hlavní činností je tržní výroba zboží nebo služeb pro prodej široké veřejnosti za ekonomicky významnou cenu.

Vládní sektor zahrnuje orgány státní správy a samosprávy na všech úrovních s výjimkou veřejné řízeného vyššího odborného a vysokého školství. Z hlediska výzkumu a vývoje patří do vládního sektoru především jednotlivá pracoviště Akademie věd ČR, ostatní výzkumná resortní pracoviště (od 1.1.2007 většina těchto subjektů přešla na nový statut veřejná výzkumná instituce), dále pak veřejné knihovny, archivy, muzea a jiná kulturní zařízení, která provádějí výzkum a vývoj jako svoji vedlejší činnost.

Vysokoškolský sektor zahrnuje univerzity, vysoké školy a další instituce pomaturitního vzdělávání (OKEČ 803, od roku 2008 CZ– NACE 854: Postsekundární vzdělávání) bez ohledu na ISEKTOR a od roku 2005 v souladu s metodikou OECD i 11 fakultních nemocnic.

Uváděné údaje o zaměstnancích ve VaV jsou vždy souhrnem zpracovaných dat za předložené dotazníky a od roku 2001 i za statisticky dopočetná data od zpravodajských jednotek (subjektů provádějících VaV), od kterých nebyl vyplněný dotazník získán.

Další informace ke statistice výzkumu a vývoje naleznete na:

http://www.czso.cz/csu/redakce.nsf/i/statistika_vyzkumu_a_vyvoje

Kontakt: hana.peroutkova@czso.cz; martin.mana@czso.cz

www.czso.cz

© Český statistický úřad, 2010

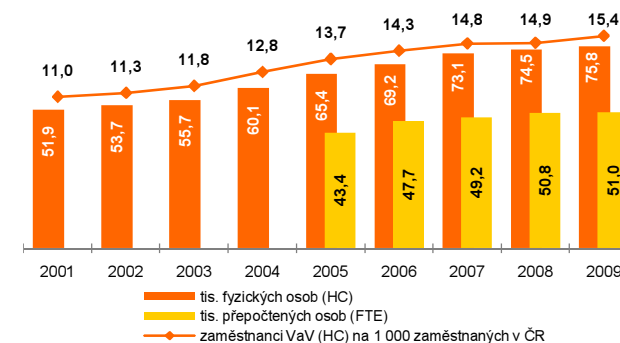


Český statistický úřad

www.czso.cz

VÝZKUM A VÝVOJ ZAMĚSTNANCI

Počet zaměstnanců VaV v ČR



Zdroj: Český statistický úřad, 2010

Údaje o výzkumu a vývoji pocházejí z ročního statistického šetření ČSÚ: „Roční výkaz o výzkumu a vývoji (VTR 5–01)“. Timto výkazem jsou obeslány všechny právnické a fyzické osoby, které provádějí výzkum a vývoj na území ČR jako svoji hlavní (OKEČ 73, od roku 2008 CZ–NACE 72 – výzkumná pracoviště) nebo vedlejší ekonomickou činnost, a to bez ohledu na počet jejich zaměstnanců, sektor nebo ekonomické odvětví, ve kterém působí.

Šetření VTR 5–01 je určeno k měření lidských a finančních zdrojů určených k výzkumným a vývojovým činnostem uskutečňovaných na území ČR. Toto statistické šetření je prováděno od roku 1995 a plně respektuje metodické principy EU a OECD uvedené ve Frascati manuálu a v příslušném Nařízení EU.

Zaměstnanci VaV jsou nejen výzkumní pracovníci, kteří provádějí přímo výzkum a vývoj, ale také pomocní, techničtí, administrativní a jiní pracovníci pracující na pracovištích výzkumu a vývoje v jednotlivých zpravodajských jednotkách.

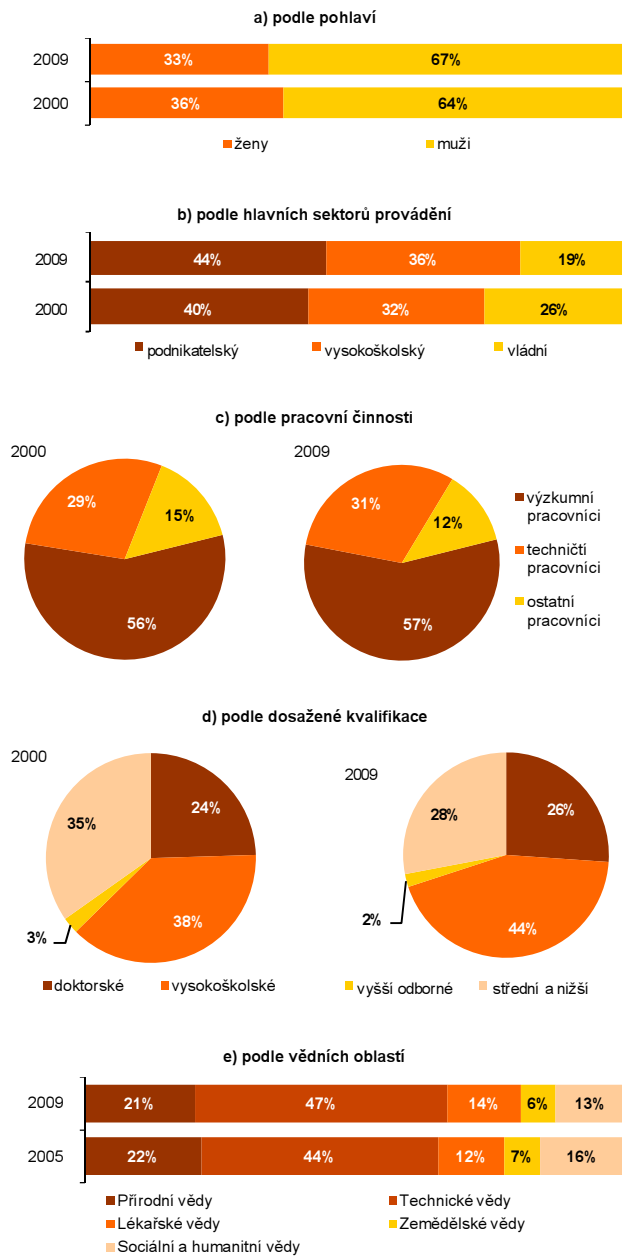
Počet zaměstnanců VaV je vyjádřen pomocí dvou základních ukazatelů:

- HC – Evidenční počet zaměstnanců k 31.12. ve fyzických osobách**, který udává evidenční počet osob (plně či částečně) aktivních ve výzkumných a vývojových činnostech zaměstnaných ke konci sledovaného roku bez ohledu na dobu, kterou věnují VaV činnostem.
- FTE – Průměrný evidenční počet zaměstnanců přepočtený na plný pracovní úvazek věnovaný VaV činnostem**, který vystihuje skutečnou dobu věnovanou výzkumu a vývoji. Jeden FTE je roven jednomu roku práce na plný pracovní úvazek zaměstnance, který se plně věnuje VaV činnosti. Ukazatel FTE v sobě zahrnuje také přepočet hodin osob pracujících ve výzkumu a vývoji na základě dohod o pracovní činnosti nebo dohod o provedení práce.

Pozn. Výpočet ukazatele FTE byl významně metodicky změněn v roce 2005, a proto údaje o přepočteném počtu zaměstnanců VaV (FTE) od roku 2005 nejsou srovnatelné s údaji za předchozí roky (1995–2004).

ZAMĚSTNANCI VÝZKUMU A VÝVOJE

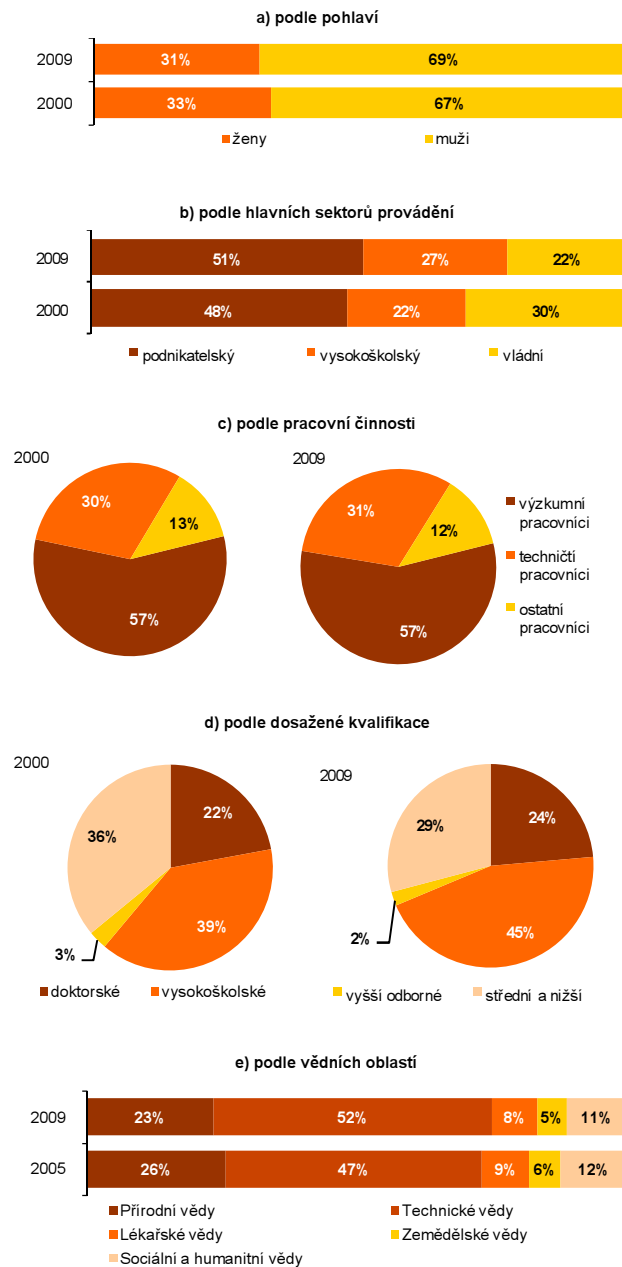
Struktura zaměstnanců VaV (HC) – fyzické osoby



Zdroj: Český statistický úřad, 2010

ZAMĚSTNANCI VÝZKUMU A VÝVOJE

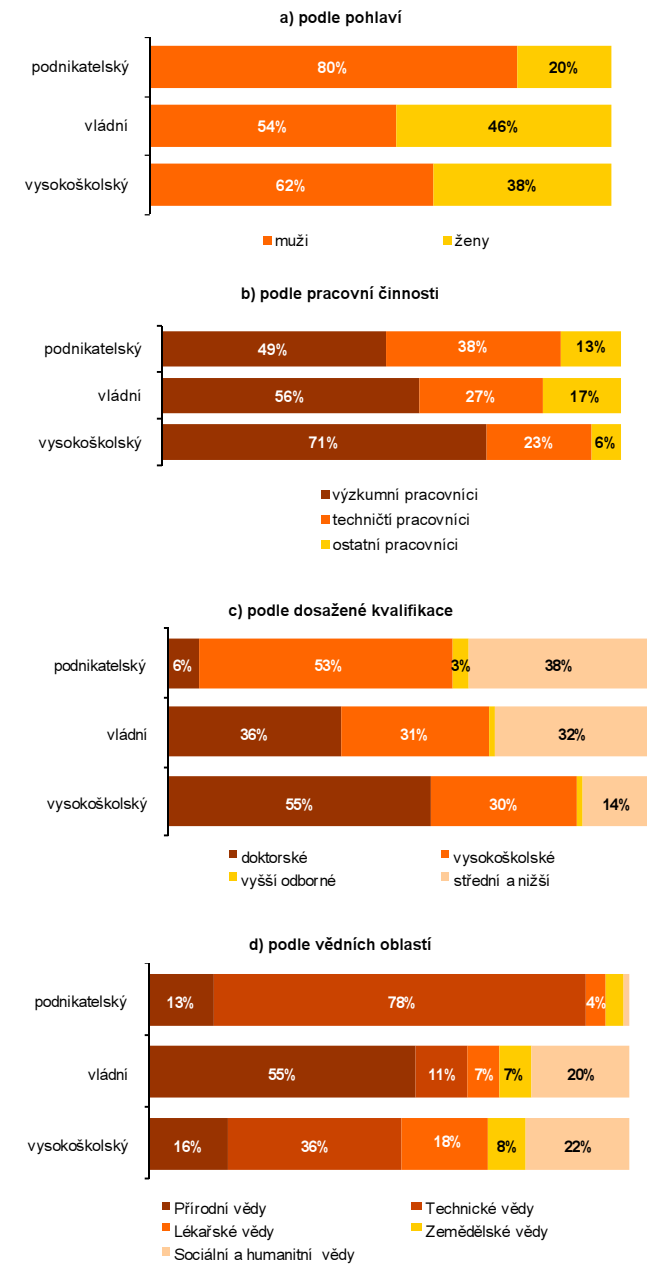
Struktura zaměstnanců VaV (FTE) – přepočtené osoby



Zdroj: Český statistický úřad, 2010

ZAMĚSTNANCI VÝZKUMU A VÝVOJE

Struktura zaměstnanců VaV (FTE) v hlavních sektorech provádění, 2009



Zdroj: Český statistický úřad, 2010