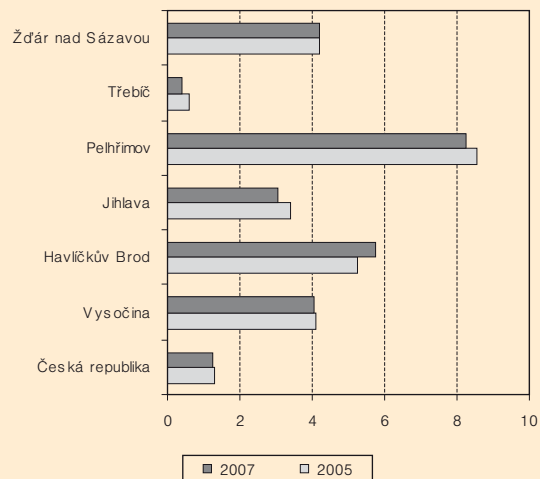


Vybrané ukazatele zemědělství v kraji Vysočina			
	2005	2007	podíl na ČR v % (2007)
Hospodařící subjekty celkem	4 057	3 863	9,8
podniky fyzických osob	3 764	3 569	9,8
podniky právnických osob	293	294	10,0
obchodní společnosti	182	184	8,0
akciové společnosti	67	65	10,0
spol. s ruč. omezeným	114	117	7,3
društva	106	104	19,0
Pracovníci v zemědělství	20 740	22 830	11,9
v tom ve věku:			
do 24 let	1 004	1 403	12,4
25 - 44 let	7 275	8 021	12,3
45 - 64 let	11 090	11 651	11,6
65 a více let	1 371	1 755	11,7
Pracovníci přepočtení (AWU)	17 257	16 181	12,1
Obhospodařovaná zemědělská půda celkem (ha)	377 004	373 301	10,6
orná půda	301 520	291 716	11,4
trvalé travní porosty	74 999	81 293	8,9
zahrady	315	122	15,3
ovocné sady	60	49	0,2
Využití půdy pro pěstování plodin (ha)			
obiloviny celkem	164 253	157 510	10,2
pšenice celkem	71 359	71 541	8,9
žito	9 468	7 216	17,8
ječmen celkem	67 325	63 186	12,9
oves celkem	6 265	7 169	12,0
brambory celkem	12 345	11 779	36,1
řepka a řepice	32 704	38 202	11,5
kukuřice na zeleno a siláž	29 603	27 139	15,7
Ekologicky obhospodařovaná zem. půda (ha)	4 582	5 525	2,1
z toho orná půda	2 299	2 309	7,6
Počet zvířat (ks)			
skot	218 346	215 604	15,2
z toho dojně krávy	78 135	73 690	17,7
prasata	369 444	410 722	14,3
ovce	7 615	9 471	5,5
kozy	1 226	1 531	9,7
drůbež (tis. ks)	1 040	852	2,9
koně	1 031	1 330	4,8
včelstva (roje)	2 445	3 290	14,2
Stroje a zařízení (ks)			
traktory	10 703	10 354	12,4
pluhy	3 899	3 525	12,0
žací stroje	3 289	2 836	13,0
sklízecí mlátičky	1 706	1 555	14,9
sklízeče brambor	1 269	1 030	21,5
osobní počítače	2 118	2 259	10,4
podniky napojené na internet	871	913	10,8
Mimozemědělská činnost			
Počet subjektů provozujících agroturistiku	32	54	7,9

Podíl ploch brambor na orné půdě (%)



Publikace zpracované z minulého šetření:

- Strukturální výsledky za zemědělství v roce 2007
- Strukturální výsledky za zemědělství v roce 2007 - analytické vyhodnocení
- Strukturální výsledky za zemědělství v roce 2007 podle územního členění

Mnoho dalších údajů ze zemědělství najdete na internetových stránkách www.czso.cz v kapitole **Životní prostředí, zemědělství**

V našem kraji byly výsledky minulého šetření využity především v publikaci **Postavení venkova v kraji Vysočina** (vydána v roce 2009). Najdete ji na internetových stránkách krajského pracoviště ČSÚ www.jihlava.czso.cz

Kontakty:

Český statistický úřad, Praha
Na padesátém 81, 100 82 Praha

Odbor statistiky zemědělství, lesnictví a životního prostředí
e-mail: klara.cermakova@czso.cz, marcela.macova@czso.cz

Odbor statistického zpracování České Budějovice
tel.: 386 718 660
e-mail: milena.prusova@czso.cz

Odbor terénních zjišťování pro kraj Jihočeský a Vysočina
tel.: 568 840 025, 567 109 069
e-mail: jana.daneckova@czso.cz

Oddělení regionálních analýz a informačních služeb Jihlava
tel.: 567 109 071, 567 109 080
e-mail: infoservisvys@czso.cz

© Český statistický úřad, 2010

ČSÚ

STRUKTURÁLNÍ ŠETŘENÍ V ZEMĚDĚLSTVÍ A METODY ZEMĚDĚLSKÉ VÝROBY 2010

KRAJ VYSOČINA



Český statistický úřad

www.czso.cz

2010



ZÁKLADNÍ INFORMACE O ŠETŘENÍ

Strukturální šetření v zemědělství se koná každé 2-3 roky, z toho jednou za 10 let, aktuálně v roce 2010, formou **celoplošného censu**, který zahrnuje všechny zemědělské subjekty. Letos je rozšířen o nové ukazatele z oblasti metod zemědělské výroby - metody orby, ustájovací kapacity zvířat, zřizování krajinných prvků apod. Census je připraven v souladu s nařízením Evropského parlamentu a Rady (ES) č. 1166/2008, které platí pro všechny členské státy EU.

Šetření je podkladem pro aktualizaci registru farem, který slouží jako základna pro každoroční zjišťování v zemědělství. Výsledky šetření budou využity pro **formování zemědělské i agroenvironmentální politiky**. Anonymizované údaje budou předány statistickému úřadu EU (EUROSTATu).

Z výsledků censu ČSÚ zpracovává tištěné i elektronické publikace, které budou k dispozici odborné i laické veřejnosti na internetových stránkách ČSÚ (www.czso.cz).

KOHO SE ŠETŘENÍ TÝKÁ

Šetření je součástí **Programu statistických zjišťování na rok 2010** (vyhláška č. 386/2009 Sb.), zveřejněného ve Sbírce zákonů, částka 125 ze dne 13. listopadu 2009. Podle zákona č. 89/1995 Sb., o státní statistické službě, je zpravodajská jednotka **povinná poskytnout všechny požadované údaje**.

Šetření se týká těch, kteří splňují některou z následujících **prahových hodnot**: 5 ha obhospodařované zemědělské půdy vlastní nebo najaté, nebo 1 ha sadů, nebo 3 500 m² vinic, nebo součtová plocha zeleniny, jahod a květin od výměry 2 500 m², nebo chov 5 ks skotu, nebo 10 ks prasat, nebo 10 ks koz a ovcí, nebo chov 100 ks drůbeže včetně běžců.

ZPŮSOB PROVEDENÍ ŠETŘENÍ

Zemědělci s menším rozsahem výroby budou v průběhu září až listopadu 2010 navštíveni **tazateli**, kteří jim budou nápomocni při vyplnění výkazu. Tazatel má povinnost se při návštěvě prokázat „**Průkazem tazatele**“, který mu bude vydán příslušným odborem terénních zjišťování ČSÚ. Všichni tazatelé jsou vyškoleni a metodicky vedeni pracovníky ČSÚ.

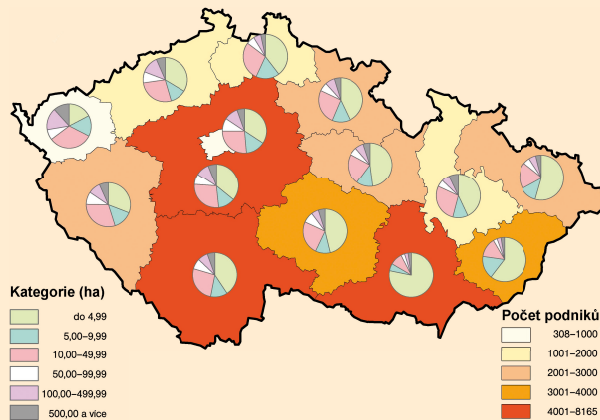
Právníkům a fyzickým osobám s větším rozsahem výroby bude výkaz zaslán **poštou**.

OCHRANA DŮVĚRNOSTI ÚDAJŮ

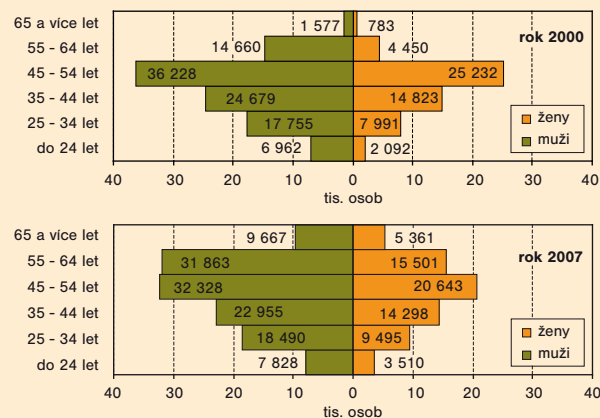
Ochrana **důvěrnosti údajů** je v souladu se zákonem č. 101/2000 Sb., o ochraně osobních údajů, a příslušnými paragrafy zákona č. 89/1995 Sb., o státní statistické službě, přísně dodržována. Všichni pracovníci zúčastnění na šetření a procesu zpracování jsou **vázáni mlčenlivostí** o všech šetřených skutečnostech ve smyslu § 17 uvedeného zákona. Publikovány mohou být pouze údaje, které jsou **součtem minimálně 3 subjektů**, přičemž žádný z nich nebo součet dvou největších nesmí přesahovat 70 % celku.

VÝSLEDKY STRUKTURÁLNÍHO ŠETŘENÍ V ČR

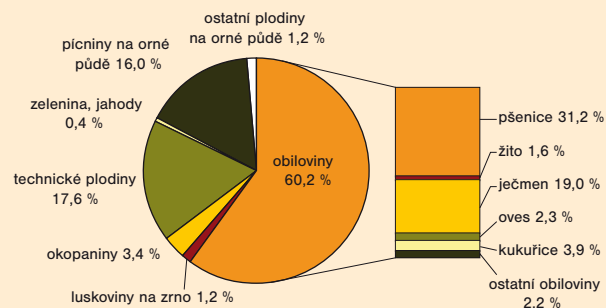
Počet podniků a jejich zastoupení ve velikostních kategoriích podle výměry obhospodařované zemědělské půdy v roce 2007



Věková struktura pracovníků v zemědělství v roce 2000 a 2007

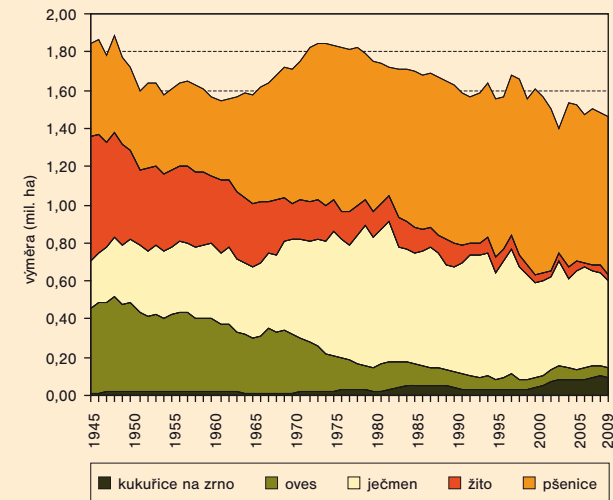


Podíl plodin na orné půdě v roce 2007



DLOUHODOBÝ VÝVOJ ZEMĚDĚLSTVÍ V ČR

Osevní plochy obilovin



Stavy a intenzita chovu skotu a prasat

(skot - na 100 ha zemědělské půdy; prasata - na 100 ha orné půdy)

rok	1950	1960	1970	1980	1990	2000	2009
Skot (tis. ks)	3 077	2 987	2 940	3 429	3 506	1 574	1 363
Prasata (tis. ks)	2 911	3 499	3 169	4 797	4 790	3 688	1 971
Skot/100 ha	69	67	67	81	79	37	32
Prasata/100 ha	78	106	103	155	142	117	65

zdroj: ČSÚ, ČÚZK

Stavy drůbeže a snáška vajec

