

## Životní podmínky 2007

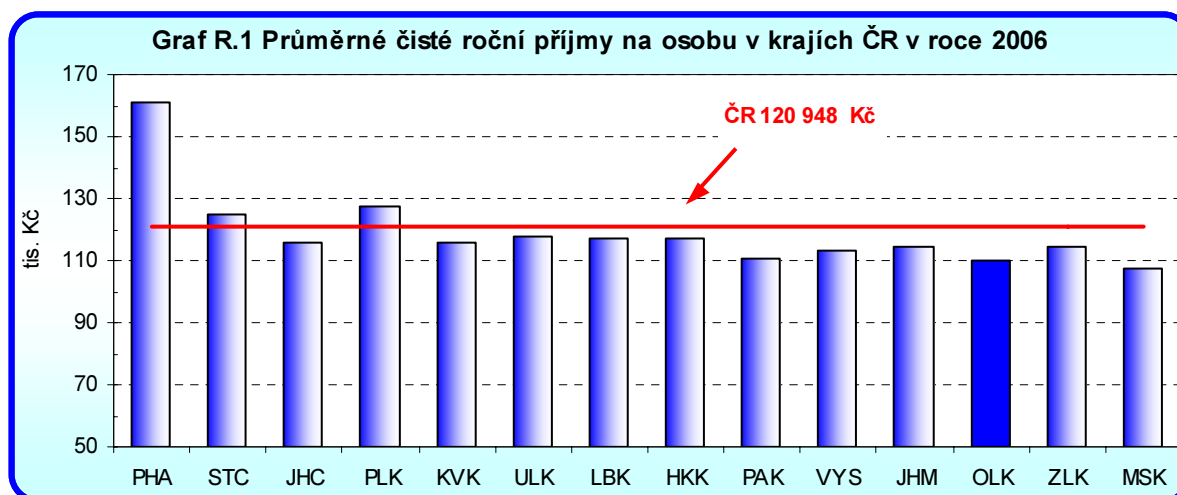
Český statistický úřad provedl během února až dubna 2007 v pořadí již třetí výběrové šetření o příjmech a životních podmínkách domácností pod názvem „**Životní podmínky 2007**“. Šetření povinně probíhá v členských státech Evropské unie v podobě **národního modulu šetření EU-SILC** a jeho výsledky se využívají k hodnocení sociální situace obyvatel a například i úrovně příjmové chudoby v jednotlivých státech. Šetření se provádí u náhodně vybraného souboru domácností (resp. jednotek zjišťování – bytů), které jsou opakovaně navštěvovány v ročním intervalu po dobu 4 let, přičemž každoročně se jich jedna čtvrtina obmění. V ČR proběhlo v roce 2007 v 11 496 bytech a 11 611 hospodařících domácnostech. Většina údajů byla zjišťována podle aktuálního stavu v okamžiku šetření, pouze údaje o peněžních i naturálních příjmech byly zjišťovány za celý rok 2006. Jedná se o výběrové šetření a je třeba mít na paměti, že získané výsledky jsou reprezentativní statistické odhady zatížené určitou statistickou chybou.

**Tab. R.1 Průměrné roční příjmy na osobu v krajích ČR v roce 2006**

Pramen: ČSÚ - Příjmy a životní podmínky domácností v roce 2007

	Hrubé peněžní příjmy v Kč	Čisté peněžní příjmy v Kč	Naturální příjmy v Kč	Celkové čisté příjmy včetně naturálních		
				celkem v Kč	rozdíl kraje proti průměru ČR v %	pořadí krajů
<b>Česká republika</b>	<b>140 823</b>	<b>118 027</b>	<b>2 922</b>	<b>120 948</b>	<b>x</b>	<b>x</b>
v tom kraje:						
Hl. m. Praha	197 488	157 793	2 910	160 703	32,9	1
Středočeský	145 949	121 704	3 004	124 708	3,1	3
Jihočeský	132 504	112 325	3 320	115 645	-4,4	8
Plzeňský	149 213	124 736	2 957	127 693	5,6	2
Karlovarský	134 999	114 003	1 966	115 969	-4,1	7
Ústecký	137 029	114 690	2 963	117 652	-2,7	4
Liberecký	137 003	114 892	2 520	117 412	-2,9	5
Královéhradecký	133 953	114 639	2 768	117 408	-2,9	6
Pardubický	125 701	107 719	2 698	110 417	-8,7	12
Vysočina	127 497	109 166	3 837	113 003	-6,6	11
Jihomoravský	132 391	111 958	2 735	114 693	-5,2	9
<b>Olomoucký</b>	<b>125 081</b>	<b>106 848</b>	<b>3 216</b>	<b>110 064</b>	<b>-9,0</b>	<b>13</b>
Zlínský	128 971	110 250	4 003	114 253	-5,5	10
Moravskoslezský	123 515	104 947	2 278	107 225	-11,3	14

Hrubé roční příjmy na osobu dosáhly v roce 2006 v České republice podle výsledků šetření v průměru 140 823 Kč, čisté **roční peněžní příjmy** na osobu, včetně naturálních příjmů, činily celkem 120 948 Kč. V Olomouckém kraji dosáhly v roce 2006 celkové čisté roční peněžní příjmy na osobu 110 064 Kč a byly tak druhé nejnižší ze všech krajů. Nejvyšší čisté roční peněžní příjmy na osobu byly šetřením zjištěny v Hl. m. Praze (160 703 Kč), nejnižší čisté roční peněžní příjmy na osobu měli v Moravskoslezském kraji (107 225 Kč), kde rozdíl proti průměrným čistým příjmům v ČR představoval více než 11 procentních bodů. Spolu s Hl. m. Prahou a Středočeským krajem měl čisté roční příjmy vyšší než průměr v ČR ještě Plzeňský kraj, v ostatních jedenácti krajích se čisté roční příjmy pohybovaly pod republikovým průměrem.



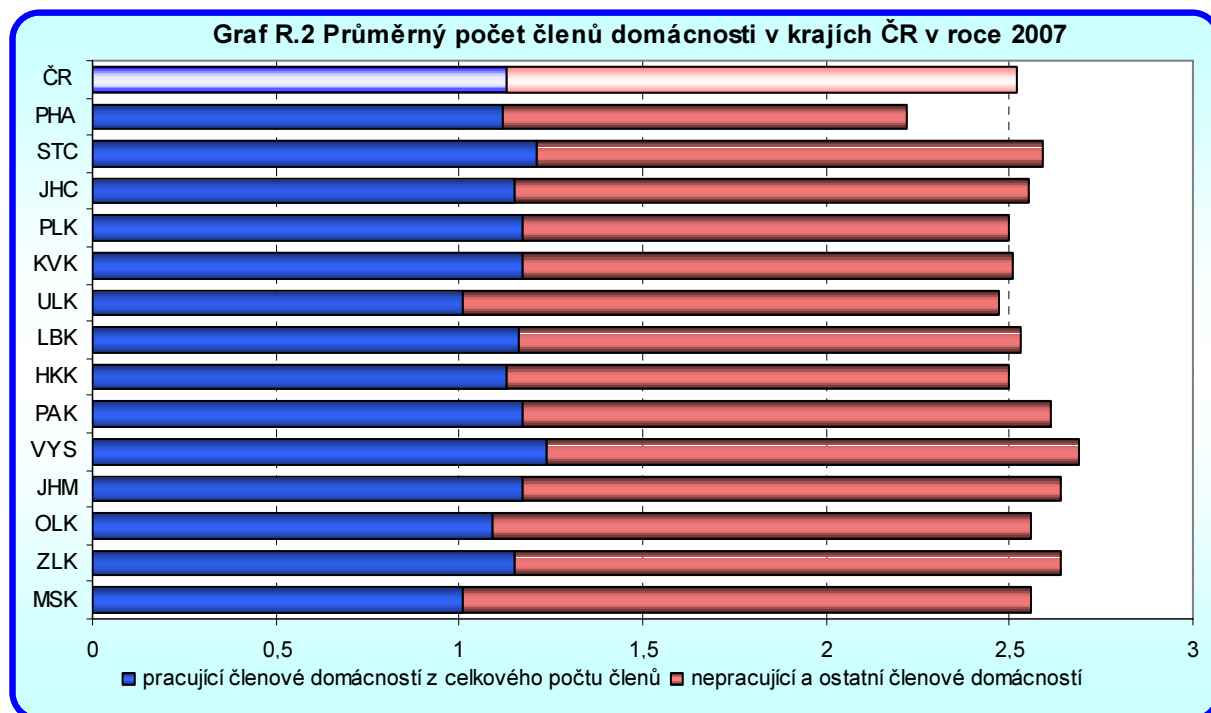
Z celkového počtu více než 4 mil. domácností v ČR žilo podle výsledků šetření nejvíce domácností v Hl. m. Praze (13,2 % z počtu domácností v ČR) a v Moravskoslezském kraji (12,0 % z počtu domácností v ČR). Nejmenší počet byl v Karlovarském a Libereckém kraji (3,0 %, resp. 4,2 % z celkového počtu domácností v ČR). Olomoucký kraj je počtem domácností šestým největším krajem v republice.

**Tab. R.2 Domácnosti podle počtu členů v krajích ČR v roce 2007**

Pramen: ČSÚ - Příjmy a životní podmínky domácností v roce 2007

	Počet domácností celkem	Průměrný počet členů domácnosti					
		celkem	v tom				
			pracujících	nezaopatřených dětí	nezaměstnaných	nepracujících důchodců	ostatních členů
<b>Česká republika</b>	<b>4 043 341</b>	<b>2,52</b>	<b>1,13</b>	<b>0,57</b>	<b>0,14</b>	<b>0,58</b>	<b>0,10</b>
v tom kraje:							
Hl. m. Praha	533 331	2,22	1,12	0,44	0,06	0,50	0,10
Středočeský	449 409	2,59	1,21	0,60	0,10	0,58	0,10
Jihočeský	245 085	2,55	1,15	0,62	0,09	0,58	0,11
Plzeňský	220 248	2,50	1,17	0,55	0,10	0,57	0,11
Karlovarský	119 992	2,51	1,17	0,60	0,14	0,52	0,08
Ústecký	329 529	2,47	1,01	0,57	0,25	0,55	0,09
Liberecký	169 244	2,53	1,16	0,62	0,10	0,57	0,08
Královéhradecký	217 888	2,50	1,13	0,58	0,09	0,60	0,10
Pardubický	192 331	2,61	1,17	0,57	0,14	0,62	0,11
Vysočina	188 862	2,69	1,24	0,63	0,10	0,61	0,11
Jihomoravský	425 397	2,64	1,17	0,59	0,16	0,62	0,10
<b>Olomoucký</b>	<b>247 555</b>	<b>2,56</b>	<b>1,09</b>	<b>0,60</b>	<b>0,18</b>	<b>0,58</b>	<b>0,11</b>
Zlínský	220 639	2,64	1,15	0,61	0,15	0,62	0,11
Moravskoslezský	483 831	2,56	1,01	0,59	0,25	0,61	0,10

Na jednu domácnost v ČR připadalo v průměru 2,52 členů. Nejvyšší počet členů na jednu domácnost byl šetřením zjištěn v kraji Vysočina (2,69 členů), přičemž celkem devět krajů mělo počet členů na jednu domácnost vyšší než republikový průměr. Nejnižší průměrný počet členů na jednu domácnost byl podle výsledků šetření v Hl. m. Praze (2,22 členů). Nejvyšší počet pracujících členů domácnosti, přesahující 1,2 členů měl kraj Vysočina a Středočeský kraj, pod republikovým průměrem počtu pracujících členů domácnosti zůstaly Olomoucký, Moravskoslezský, Ústecký kraj a Hl. m. Praha.



Šetřením byla zjišťována i struktura domácností v krajích podle výše **čistého měsíčního příjmu na osobu**. V celé České republice bylo v roce 2006 celkem 4,0 % domácností v nejnižší příjmové skupině do 4 000 Kč na osobu. V krajích se podíl domácností v této příjmové skupině poměrně výrazně lišil a pohyboval se od 1,3 % v Hl. m. Praze do 7,5 % v Ústeckém kraji. V Olomouckém kraji patřila do této kategorie příjmu na osobu téměř každá sedmnáctá domácnost a Olomouckému kraji patřil třetí nejvyšší podíl mezi všemi kraji ČR.

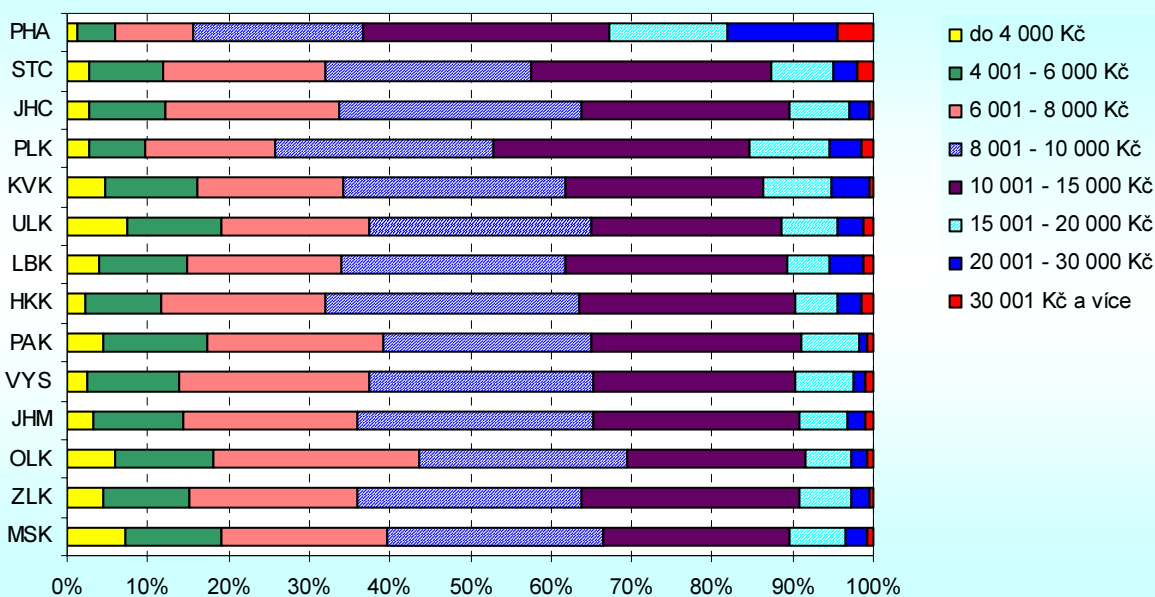
**Tab. R.3 Domácnosti podle čistého příjmu na osobu v krajích ČR v roce 2006**

Pramen: ČSÚ - Příjmy a životní podmínky domácností v roce 2007

	Počet domácností celkem	Podíl domácností v % ve skupině měsíčního čistého příjmu na osobu v Kč								
		do 4 000	4 001 - 6 000	6 001 - 8 000	8 001 - 10 000	10 001 - 15 000	15 001 - 20 000	20 001 - 30 000	30 001 - 50 000	50 001 a více
<b>Česká republika</b>	<b>4 043 341</b>	<b>4,0</b>	<b>9,9</b>	<b>19,2</b>	<b>26,7</b>	<b>26,5</b>	<b>7,9</b>	<b>4,2</b>	<b>1,2</b>	<b>0,3</b>
v tom kraje:										
Hl. m. Praha	533 331	1,3	4,7	9,6	21,2	30,3	14,7	13,8	3,7	0,6
Středočeský	449 409	2,7	9,2	20,2	25,5	29,8	7,7	3,0	1,3	0,7
Jihočeský	245 085	2,8	9,5	21,5	29,9	26,0	7,5	2,3	0,4	0,2
Plzeňský	220 248	2,7	6,9	16,1	27,0	31,7	10,2	3,8	1,6	-
Karlovarský	119 992	4,7	11,4	18,2	27,5	24,5	8,5	4,6	0,6	-
Ústecký	329 529	7,5	11,6	18,4	27,4	23,5	7,2	3,0	0,7	0,6
Liberecký	169 244	3,9	11,0	18,9	27,8	27,6	5,1	4,2	0,8	0,5
Královéhradecký	217 888	2,3	9,3	20,5	31,5	26,8	5,0	3,0	1,0	0,6
Pardubický	192 331	4,6	12,7	22,0	25,7	26,0	7,4	0,9	0,7	-
Vysočina	188 862	2,5	11,5	23,4	27,7	25,1	7,2	1,4	1,1	-
Jihomoravský	425 397	3,3	11,3	21,4	29,4	25,5	5,9	2,4	0,6	0,4
<b>Olomoucký</b>	<b>247 555</b>	<b>6,0</b>	<b>12,2</b>	<b>25,4</b>	<b>25,9</b>	<b>22,2</b>	<b>5,7</b>	<b>2,0</b>	<b>0,5</b>	<b>0,1</b>
Zlínský	220 639	4,4	10,7	20,9	27,7	27,1	6,3	2,3	0,5	-
Moravskoslezský	483 831	7,3	11,8	20,7	26,8	23,0	6,8	2,8	0,6	0,1

V průměru za republiku i ve všech krajích mají nejvyšší a téměř rovnocenné zastoupení domácnosti s podílem příjmů 8 001–10 000 Kč a 10 001–15 000 Kč na osobu. Odchytky podílu od republikového průměru se mezi kraji ve skupině 8 001–10 000 Kč na osobu pohybují od -5,5 do +4,8 procentního bodu a ve skupině 10 001–15 000 Kč na osobu od -4,4 do +5,2 procentního bodu. Výjimkou je Olomoucký kraj, kde druhou nejpočetnější skupinou domácností nejsou domácnosti s příjmem 10 001–15 000 Kč, ale skupina domácností s nižším příjmem v rozmezí 6 001–8 000 Kč. Z průměru výrazně vystupuje Hl. m. Praha, kde podíly ve skupinách příjmů do 10 000 Kč jsou výrazně pod průměrem ČR a ve skupinách nad 15 001 Kč republikový průměr dvoj až trojnásobně převyšují.

**Graf R.3 Struktura domácností podle čistého měsíčního příjmu na osobu v krajích ČR v roce 2006**



V souvislosti s výší příjmů byly šetřením zjišťovány i subjektivní názory domácností na jejich aktuální finanční situaci. V celé republice v průměru uvedlo 36,5 % domácností, že se svými příjmy vycházelo s menšími obtížemi, v Olomouckém kraji tuto odpověď uvedlo 32,6 % domácností. Naopak s velkými obtížemi vycházelo v ČR se svými příjmy v průměru 7,5 % domácností a v Olomouckém kraji 10,0 % domácností. Poměrně velké procento domácností (24,0 %) vycházelo v Olomouckém kraji se svými příjmy docela snadno (v ČR to bylo 25,5 % domácností).

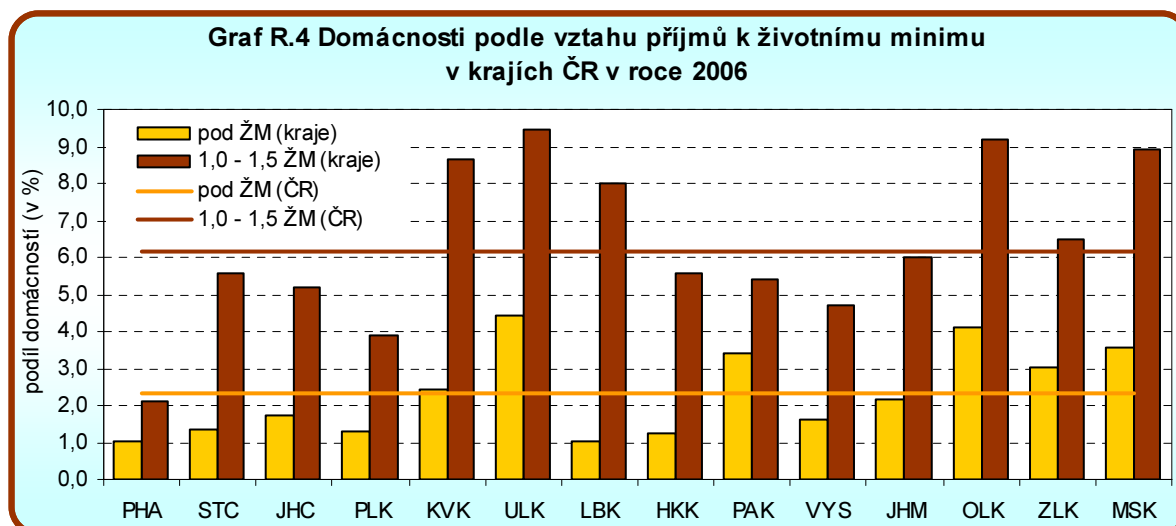
S příjmy a složením domácností souvisí i šetřením zjišťovaný vztah příjmů domácnosti k životnímu minimu. Průměrné měsíční životní minimum domácností zjištěné šetřením představovalo v celé ČR v roce 2006 celkem 8 719 Kč. Kromě Hl. m. Prahy, kde průměrné měsíční životní minimum domácností v roce 2006 dosáhlo 7 891 Kč, převýšilo životní minimum ve všech ostatních krajích částku 8 000 Kč, v kraji Vysočina, Jihomoravském a Zlínském přesáhlo dokonce 9 000 Kč. V Olomouckém kraji tato částka činila 8 833 Kč.

**Tab. R.4 Domácnosti podle vztahu příjmu k životnímu minimu v krajích ČR v roce 2006**

Pramen: ČSÚ - Příjmy a životní podmínky domácností v roce 2007

	Průměrné životní minimum domácnosti v Kč měsíčně	Podíl domácností v % ve skupině podle vztahu příjmu k životnímu minimu						
		pod životním minimem	1,0 až 1,2 násobku životního minima	1,2 až 1,5 násobku životního minima	1,5 až 2,0 násobku životního minima	2,0 až 2,5 násobku životního minima	2,5 až 3,0 násobku životního minima	3,0 a více násobku životního minima
<b>Česká republika</b>	<b>8 719</b>	<b>2,3</b>	<b>1,9</b>	<b>4,3</b>	<b>16,7</b>	<b>26,4</b>	<b>16,4</b>	<b>32,1</b>
v tom kraje:								
Hl. m. Praha	7 891	1,0	0,3	1,8	10,4	18,9	14,8	52,7
Středočeský	8 923	1,3	1,4	4,2	17,1	25,2	16,1	34,6
Jihočeský	8 784	1,7	1,4	3,8	17,8	28,9	16,9	29,5
Plzeňský	8 638	1,3	0,5	3,4	13,0	25,8	17,1	39,0
Karlovarský	8 691	2,5	2,1	6,6	17,0	26,1	13,5	32,3
Ústecký	8 577	4,4	3,2	6,3	14,2	28,9	18,1	25,0
Liberecký	8 759	1,0	2,8	5,2	16,8	27,3	17,2	29,6
Královéhradecký	8 658	1,3	0,6	4,9	15,7	32,3	17,7	27,5
Pardubický	8 946	3,4	1,5	3,9	18,3	31,9	12,5	28,5
Vysočina	9 170	1,6	0,8	3,9	20,9	27,6	18,8	26,3
Jihomoravský	9 035	2,1	1,6	4,4	19,6	27,0	17,2	28,1
<b>Olomoucký</b>	<b>8 833</b>	<b>4,1</b>	<b>2,5</b>	<b>6,7</b>	<b>21,5</b>	<b>25,5</b>	<b>14,5</b>	<b>25,1</b>
Zlínský	9 044	3,0	1,8	4,6	15,7	27,6	18,3	28,9
Moravskoslezský	8 813	3,6	4,8	4,1	19,6	26,6	16,1	25,2

V roce 2006 se v nejnižší příjmové skupině, tj. ve skupině domácností s průměrným měsíčním příjmem pod hranicí životního minima ocitlo v celé republice 2,3 % domácností z celkového počtu, to je téměř 93 tisíc. Přitom příjem v rozpětí 1,0 až 1,5 násobku ŽM mělo v ČR ještě dalších 6,2 % domácností. Nejvyšší podíl domácností s příjmem pod hranicí životního minima měl Ústecký (4,4%) a Olomoucký kraj (4,1 %). Naopak nejnižší podíl těchto domácností byl šetřením zjištěn v Hl. m. Praze a Libereckém kraji (1,0 %). Nejvíce domácností v ČR (26,4 %) mělo příjmy v pásmu 2,0 až 2,5 násobku ŽM. Příjmů převyšujících trojnásobek životního minima dosáhlo v celé republice více než 32 % domácností.



V Hl. m. Praze dosáhla příjmů vyššího než trojnásobek životního minima dokonce více než polovina z celkového počtu domácností. V Olomouckém kraji více jak trojnásobku životního minima dosáhlo pouze 25,1 % domácností, což je hned za Ústeckým krajem druhý nejnižší podíl.

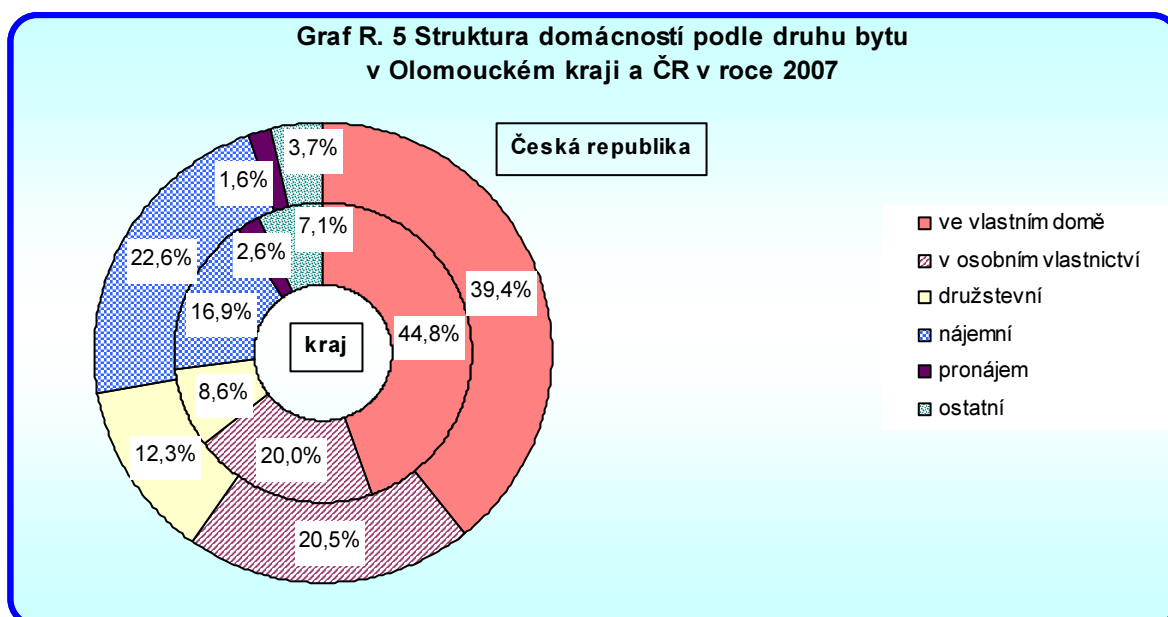
Šetřením byly získány i vybrané charakteristiky týkající se bydlení domácností. Šlo zejména o druh domu a bytu, právní důvody užívání bytu, plochy bytu, počty obytných místností a údaje o vybavenosti bytů.

**Tab. R.5 Domácnosti podle druhu domu a bytu v krajích ČR v roce 2007**

Pramen: ČSÚ - Příjmy a životní podmínky domácností v roce 2007

	Počet domácností celkem	Struktura domácností v % podle druhu domu			Struktura domácností v % podle druhu bytu						
		rodinný dům	bytový dům	jiná budova, nezjišt.	ve vlastním domě	v osobním vlastnictví	družstevní	nájemní	podnájem	služební, domovnícký	ostatní bezplatné užívání
<b>Česká republika</b>	<b>4 043 341</b>	<b>43,1</b>	<b>56,1</b>	<b>0,8</b>	<b>39,4</b>	<b>20,5</b>	<b>12,3</b>	<b>22,6</b>	<b>1,6</b>	<b>0,2</b>	<b>3,4</b>
v tom kraje:											
Hl. m. Praha	533 331	12,9	86,8	0,3	12,3	24,7	19,1	39,9	3,0	0,1	0,8
Středočeský	449 409	58,5	40,6	0,9	54,7	21,1	8,1	10,4	1,2	0,5	4,0
Jihočeský	245 085	49,2	49,2	1,6	45,6	16,5	13,0	19,5	1,5	0,3	3,6
Pízeňský	220 248	45,7	53,7	0,6	43,4	29,7	5,5	18,1	1,9	0,0	1,5
Karlovarský	119 992	25,9	73,2	0,9	25,7	37,4	10,3	21,8	3,0	0,0	1,8
Ústecký	329 529	31,2	67,4	1,4	26,9	26,6	17,9	22,2	2,4	0,0	4,0
Liberecký	169 244	42,1	56,8	1,1	39,6	15,9	13,8	26,5	0,6	0,6	2,9
Královéhradecký	217 888	52,4	47,0	0,6	49,0	18,9	10,8	16,1	1,1	0,3	3,9
Pardubický	192 331	55,0	42,6	2,4	50,6	18,6	8,2	18,0	0,7	0,4	3,5
Vysočina	188 862	60,4	38,2	1,4	53,8	17,2	8,9	12,9	0,4	0,4	6,4
Jihomoravský	425 397	50,2	49,5	0,3	46,6	15,1	9,8	24,8	1,0	0,4	2,2
<b>Olomoucký</b>	<b>247 555</b>	<b>51,6</b>	<b>47,6</b>	<b>0,8</b>	<b>44,8</b>	<b>20,0</b>	<b>8,6</b>	<b>16,9</b>	<b>2,6</b>	<b>0,2</b>	<b>6,9</b>
Zlínský	220 639	59,4	40,4	0,2	52,5	20,1	9,3	10,5	1,2	0,0	6,4
Moravskoslezský	483 831	36,8	62,7	0,5	32,1	14,1	16,8	32,2	1,3	0,2	3,3

Z porovnání struktury domácností podle druhu domu vyplývá, že 51,6 % domácností v Olomouckém kraji žije v rodinných domech a 47,6 % v domech bytových. V mezikrajském srovnání jde u rodinných domů o šestý nejvyšší podíl, naopak podíl domácností obývajících bytové domy zaostává za republikovým průměrem o 8,5 procentního bodů. Ve vlastním domě bydlí 44,8 % domácností, byt v osobním vlastnictví má 20,0 % domácností, v družstevním bytě bydlí 8,6 % domácností a v nájemním bytě 16,9 % domácností. Podílem domácností bydlících v bytech v osobním vlastnictví se Olomoucký kraj řadí na 7. místo mezi kraji ČR, v družstevních bytech na čtvrté nejhorší místo a v nájemních bytech až na 5. místo od konce.



Podle výsledků šetření „Životní podmínky 2007“ platí regulované nájemné za byt v Olomouckém kraji 12,1 % domácností, 7,4 % domácností bydlí v bytech s tržním nájemným a 80,5 % domácností nájemné neplatí.

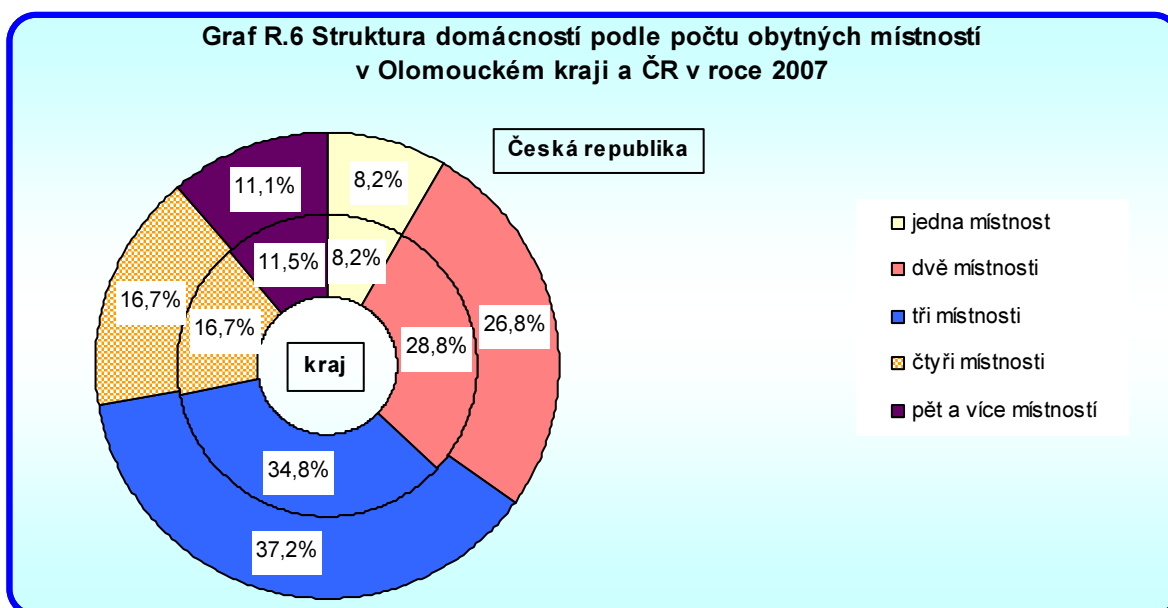
**Tab. R.6 Domácnosti podle typu nájemného, počtu obytných místností a vybavenosti v krajích ČR v roce 2007**

Pramen: ČSÚ - Příjmy a životní podmínky domácností v roce 2007

	Struktura domácností v % podle typu nájemného			Struktura domácností v % podle počtu obytných místností					Vybavenost domácností příslušenstvím v %	
	tržní	regulované	neplatí nájem	1	2	3	4	5+	koupelna	splachovací záchod
<b>Česká republika</b>	<b>5,2</b>	<b>19,0</b>	<b>75,8</b>	<b>8,2</b>	<b>26,8</b>	<b>37,2</b>	<b>16,7</b>	<b>11,1</b>	<b>98,8</b>	<b>98,3</b>
v tom kraje:										
Hl. m. Praha	7,0	36,0	57,0	15,6	30,5	39,0	10,2	4,7	99,8	99,7
Středočeský	3,6	8,0	88,4	5,1	21,5	39,6	19,1	14,6	98,9	97,8
Jihočeský	3,3	17,7	79,0	8,1	22,6	37,7	19,3	12,4	98,4	98,6
Plzeňský	7,3	12,6	80,1	7,3	26,0	33,9	19,5	13,2	99,3	99,6
Karlovarský	2,1	22,7	75,2	11,1	36,3	32,0	13,5	7,0	99,5	99,0
Ústecký	8,0	16,7	75,4	5,5	28,2	38,2	17,3	10,8	99,3	98,4
Liberecký	6,3	20,9	72,8	5,7	25,6	36,6	21,1	11,0	98,5	98,1
Královéhradecký	6,6	10,6	82,8	6,9	26,3	35,1	16,9	14,8	97,6	97,7
Pardubický	5,1	13,7	81,3	10,5	23,4	34,7	20,7	10,7	99,3	98,8
Vysočina	1,9	11,4	86,7	5,8	24,7	39,0	18,6	11,9	98,8	98,0
Jihomoravský	5,0	20,8	74,2	7,6	24,8	35,3	16,8	15,5	98,8	98,4
<b>Olomoucký</b>	<b>7,4</b>	<b>12,1</b>	<b>80,5</b>	<b>8,2</b>	<b>28,8</b>	<b>34,8</b>	<b>16,7</b>	<b>11,5</b>	<b>96,5</b>	<b>94,8</b>
Zlínský	3,9	7,9	88,3	7,8	22,8	36,2	22,1	11,1	98,8	97,6
Moravskoslezský	4,0	29,6	66,4	6,8	31,9	39,8	12,6	8,9	98,9	99,0

Šetřením bylo zjištěno, že v Olomouckém kraji bydlí 34,8 % domácností v bytě se třemi obytnými místnostmi, v bytě se dvěma obytnými místnostmi bydlí 28,8 % domácností, pouze jednu obytnou místnost má k dispozici 8,2 % domácností.

Rozdíly ve vybavenosti bytů příslušenstvím nejsou mezi kraji nijak významné. Vybavenost bytu příslušenstvím přesahující výrazněji průměr v ČR měly domácnosti v Hl. m. Praze, nejnižší vybavenost proti průměru za ČR byla zjištěna v Olomouckém kraji.



Největší procento domácností Olomouckého kraje (31,5 %) bydlí v bytech s **obytnou plochou** 60 až 80 m<sup>2</sup>, obytnou plochu do 40 m<sup>2</sup> uvedlo 6,6 % domácností. V rámci celé České republiky v bytech s obytnou plochou 60 až 80 m<sup>2</sup> žije 34,0 % domácností a nejnižší zjišťovanou obytnou plochu (do 40 m<sup>2</sup>) uvedlo 8,1 % domácností. Nejvyšší podíl domácností bydlících v bytech do 40 m<sup>2</sup> má Hl. m. Praha, kde je tento podíl o 6,3 procentního bodu vyšší než celorepublikový průměr.

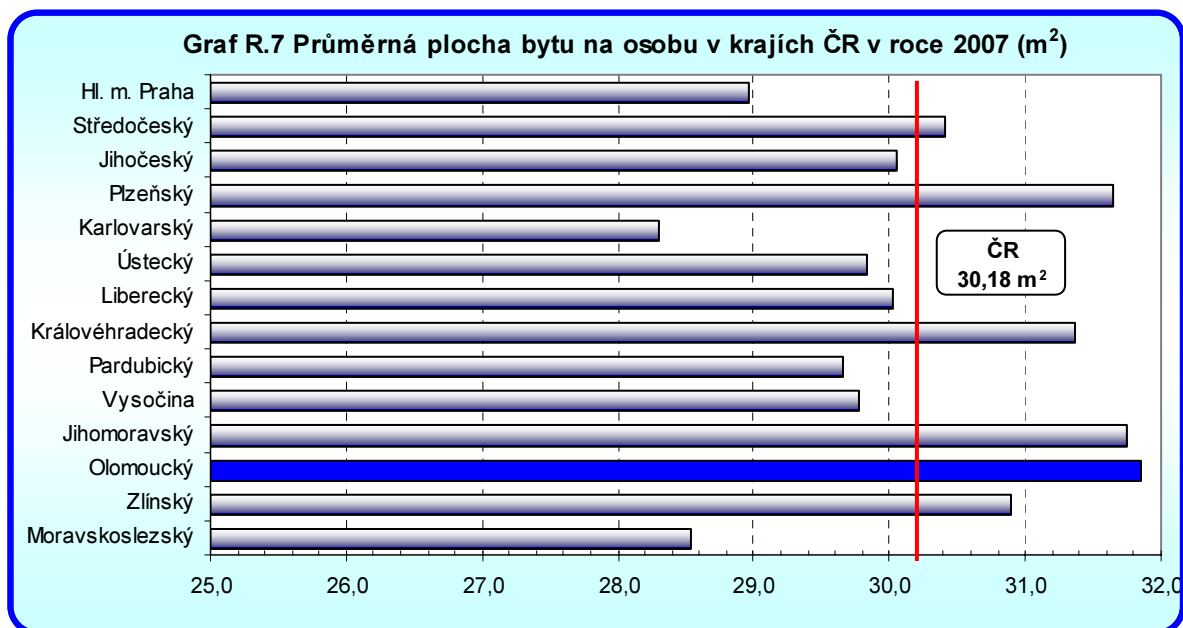
**Tab. R.7 Domácnosti podle celkové plochy bytu a počtu osob na jednu obytnou místnost v krajích ČR v roce 2007**

Pramen: ČSÚ - Příjmy a životní podmínky domácností v roce 2007

	Průměrná plocha na osobu v m <sup>2</sup>	Struktura domácností v % podle celkové plochy bytu v m <sup>2</sup>					Průměrný počet osob na obytnou místnost	Struktura domácností v % podle počtu osob na jednu obytnou místnost				
		do 40	40 - 60	60 - 80	80 -100	100 a více		méně než 1	1 - 2	2 - 3	3 - 4	4 a více
<b>Česká republika</b>	<b>30,18</b>	<b>8,1</b>	<b>22,2</b>	<b>34,0</b>	<b>15,8</b>	<b>19,8</b>	<b>0,84</b>	<b>49,1</b>	<b>44,3</b>	<b>5,4</b>	<b>0,8</b>	<b>0,4</b>
v tom kraje:												
Hl. m. Praha	28,96	14,4	27,5	38,4	11,6	8,2	0,85	44,6	48,3	5,6	0,8	0,7
Středočeský	30,41	7,8	21,0	31,7	15,3	24,3	0,80	52,9	41,9	4,1	0,8	0,3
Jihočeský	30,05	8,1	18,8	35,6	17,0	20,5	0,82	52,4	41,0	5,4	0,8	0,4
Plzeňský	31,64	5,0	20,6	35,6	17,4	21,4	0,80	52,6	40,8	5,3	0,3	0,9
Karlovarský	28,30	11,2	20,8	39,0	14,6	14,4	0,92	39,0	49,5	9,9	1,2	0,3
Ústecký	29,84	6,3	25,1	34,7	17,2	16,7	0,81	53,1	41,8	4,1	0,4	0,6
Liberecký	30,02	7,2	20,8	34,2	19,0	18,9	0,81	54,0	42,0	2,8	1,2	-
Královéhradecký	31,36	7,4	22,3	33,9	14,8	21,5	0,79	54,3	37,8	6,0	1,3	0,5
Pardubický	29,66	10,0	17,8	28,3	22,4	21,5	0,86	46,6	45,3	6,7	0,7	0,6
Vysočina	29,78	4,3	21,9	32,8	17,8	23,1	0,85	47,1	46,1	6,2	0,6	-
Jihomoravský	31,75	7,4	18,6	33,5	12,5	28,0	0,84	50,2	44,1	4,3	1,1	0,3
<b>Olomoucký</b>	<b>31,85</b>	<b>6,6</b>	<b>20,6</b>	<b>31,5</b>	<b>16,0</b>	<b>25,2</b>	<b>0,85</b>	<b>47,3</b>	<b>45,6</b>	<b>5,4</b>	<b>1,5</b>	<b>0,1</b>
Zlínský	30,89	7,9	17,5	29,7	16,7	28,2	0,85	48,0	46,1	5,4	0,3	0,2
Moravskoslezský	28,54	6,6	27,1	34,1	17,3	14,9	0,88	45,3	47,2	7,1	0,3	0,1

Porovnáním **průměrné plochy bytu na jednu osobu** bylo zjištěno, že v Olomouckém kraji dosahuje tato plocha 31,85 m<sup>2</sup>, což je o 1,67 m<sup>2</sup> více než úroveň ČR. V rámci mezikrajského srovnání právě Olomouckému kraji náležela nejvyšší průměrná plocha na osobu v m<sup>2</sup>.

Na jednu obytnou místnost připadá v Olomouckém kraji v průměru 0,85 osob. V kraji mají největší zastoupení domácnosti, ve kterých připadá v průměru méně než jedna osoba na obytnou místnost (47,3 %), zastoupení těchto domácností je o 1,8 procentního bodu nižší než je průměr v celé ČR.



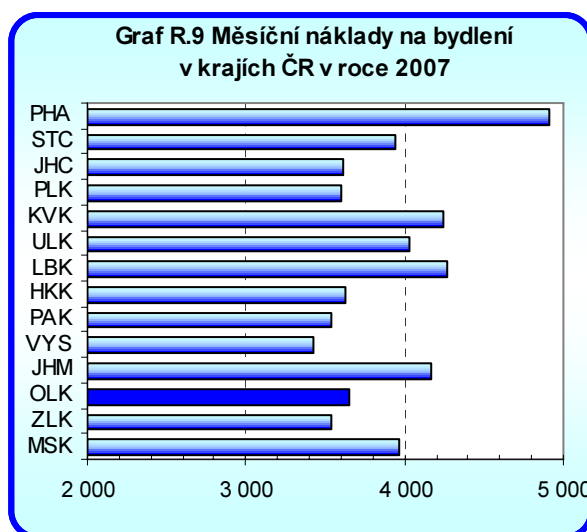
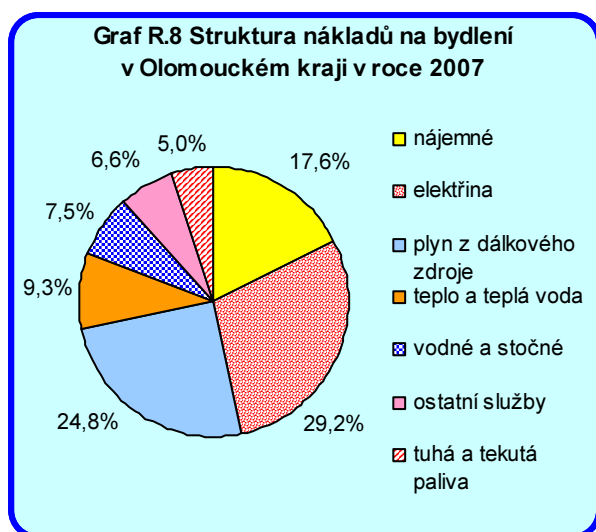
Šetřením „Životní podmínky 2007“ byly také zjišťovány **měsíční náklady na bydlení domácností**. Tyto náklady v Olomouckém kraji dosáhly částky 3 654 Kč, což představuje 91,6 % republikového průměru a osmé nejvyšší měsíční náklady na bydlení mezi kraji ČR. V průměru vynaložily domácnosti v ČR na měsíční náklady na bydlení 16,1 % ze svých čistých měsíčních peněžních příjmů. Nejvyšší měsíční náklady na bydlení měly domácnosti v Hl. m. Praze, kde měsíční náklady na bydlení byly téměř o 920 Kč vyšší než průměr v ČR. Nejméně (3 430 Kč) vydaly měsíčně za bydlení domácnosti v kraji Vysočina.

Z porovnání **struktury nákladů na bydlení** vyplývá, že v Olomouckém kraji jsou největší finanční zátěží pro domácnosti platby za elektrickou energii (29,2 %) a za plyn (24,8 %). Za nájemné domácnosti v kraji zaplatily 17,6 % z celkových nákladů na bydlení, což koresponduje s vysokým podílem vlastnického bydlení, kdy domácnosti neplatí nájem.

**Tab. R.8 Domácnosti podle měsíčních nákladů na bydlení v krajích ČR v roce 2007**

Pramen: ČSÚ - Příjmy a životní podmínky domácností v roce 2007

	Měsíční náklady domácností na bydlení		Struktura nákladů na bydlení v %						
	celkem v Kč	v % z čistých peněžních příjmů	nájemné	elektrina	plyn z dálkového zdroje	teplo a teplá voda	vodné a stočné	ostatní služby	tuhá a tekutá paliva
<b>Česká republika</b>	<b>3 988</b>	<b>16,1</b>	<b>20,6</b>	<b>26,8</b>	<b>17,8</b>	<b>14,3</b>	<b>8,3</b>	<b>7,2</b>	<b>5,1</b>
v tom kraje:									
Hl. m. Praha	4 907	16,8	29,9	22,6	10,8	20,1	7,9	7,8	1,0
Středočeský	3 946	15,0	15,4	32,8	17,0	9,1	8,1	7,3	10,2
Jihočeský	3 619	15,2	18,5	29,1	11,0	16,1	9,2	8,1	8,2
Plzeňský	3 599	13,9	19,8	28,2	16,8	11,9	8,0	7,7	7,7
Karlovarský	4 247	17,8	23,7	21,0	14,1	20,4	9,7	7,9	3,2
Ústecký	4 034	17,1	25,1	23,2	13,2	18,5	9,2	6,9	4,1
Liberecký	4 266	17,6	20,1	29,1	17,4	10,8	9,1	7,3	6,3
Královéhradecký	3 625	15,2	18,4	34,4	17,1	8,7	7,7	6,9	6,8
Pardubický	3 540	15,1	17,1	31,3	20,2	10,2	8,7	6,9	5,6
Vysočina	3 430	14,0	14,4	32,2	17,3	11,6	7,8	6,8	9,9
Jihomoravský	4 163	16,9	17,2	24,5	28,5	12,6	8,8	6,5	1,8
<b>Olomoucký</b>	<b>3 654</b>	<b>16,0</b>	<b>17,6</b>	<b>29,2</b>	<b>24,8</b>	<b>9,3</b>	<b>7,5</b>	<b>6,6</b>	<b>5,0</b>
Zlínský	3 541	14,6	13,1	30,0	25,0	11,8	7,0	7,0	6,2
Moravskoslezský	3 970	17,8	22,0	21,9	19,4	17,5	8,0	6,6	4,6





Dle zjišťovaných **subjektivních názorů** pro 25,0 % z celkového počtu domácností Olomouckého kraje představují náklady na bydlení velkou zátěž, což je nejvyšší podíl v rámci mezikrajského srovnání. Naproti tomu pro 16,6 % domácností kraje nejsou zátěží vůbec žádnou.

Finanční problémy s úhradou nájemného pocítovalo podle výsledků šetření v Olomouckém kraji 2,1 % domácností (v ČR 2,9 %), naopak 44,5 % domácností nemělo s náklady na úhradu nájemného problémy a 53,5 % domácností v kraji uvedlo, že se jich tato záležitost netýká. Ani platby za teplo, elektřinu, plyn a vodu nepředstavovaly podle výsledků šetření pro domácnosti velký problém. 5 % domácností v Olomouckém kraji považuje tyto náklady za finanční zátěž, bez problému zvládalo platby za energie a vodu 92,0 % domácností, což je i nejnižší hodnota v rámci krajů. Pro srovnání v ČR má s platbami za teplo, elektřinu, plyn a vodu problémy 3,5 % z celkového počtu domácností a bez problémů platby hradí 95,5 % domácností.

**Tab. R.9 Domácnosti podle subjektivních názorů na vybrané problémy v krajích ČR v roce 2007**

Pramen: ČSÚ - Příjmy a životní podmínky domácností v roce 2007

	Domácnost vycházela s příjmem (% z celkového počtu domácností)						Náklady na bydlení jsou pro domácnost (% z celkového počtu domácností)		
	s velkými obtížemi	s obtížemi	s menšími obtížemi	docela snadno	snadno	velmi snadno	velkou zátěží	určitou zátěží	vůbec nejsou zátěží
<b>Ceská republika</b>	<b>7,5</b>	<b>19,3</b>	<b>36,5</b>	<b>25,5</b>	<b>9,8</b>	<b>1,4</b>	<b>19,7</b>	<b>68,1</b>	<b>12,2</b>
v tom kraje:									
Hl. m. Praha	5,4	18,7	30,3	29,2	12,9	3,4	17,0	62,2	20,9
Středočeský	9,6	17,4	39,0	25,0	8,2	0,8	22,4	70,1	7,5
Jihočeský	4,7	15,1	47,1	24,4	8,0	0,6	12,5	74,8	12,7
Plzeňský	4,9	21,9	38,4	25,2	9,1	0,4	14,8	74,2	11,0
Karlovarský	8,4	23,0	36,0	20,7	11,7	0,2	24,2	66,7	9,1
Ústecký	10,6	20,1	35,2	21,2	11,4	1,5	24,3	64,7	11,1
Liberecký	8,1	19,0	40,2	22,7	8,2	1,8	21,7	67,0	11,3
Královéhradecký	6,7	20,3	39,3	24,8	7,2	1,7	20,9	69,3	9,9
Pardubický	5,3	18,6	31,1	31,9	11,7	1,4	17,6	67,1	15,3
Vysočina	5,4	16,5	43,2	26,5	7,7	0,6	11,9	79,2	9,0
Jihomoravský	7,1	19,8	35,3	26,6	10,0	1,2	20,6	68,6	10,8
<b>Olomoucký</b>	<b>10,0</b>	<b>19,0</b>	<b>32,6</b>	<b>24,0</b>	<b>12,9</b>	<b>1,5</b>	<b>25,0</b>	<b>58,3</b>	<b>16,6</b>
Zlínský	5,4	20,2	38,0	26,5	9,1	0,9	20,2	71,9	7,9
Moravskoslezský	9,7	21,5	35,2	24,2	7,9	1,4	20,6	68,2	11,2

Při interpretaci a analýze výsledků šetření „Životní podmínky 2007“ je třeba brát v úvahu, že vznikly zpracováním dat získaných výběrovým šetřením. Všechny publikované údaje jsou tedy statistické odhady zatížené určitou chybou. Bližší metodický popis přesnosti výsledků šetření „Životní podmínky 2007“ včetně podrobných dat za ČR i jednotlivé kraje najdete v publikaci:

**Příjmy a životní podmínky domácností ČR v roce 2007 (kód publikace 3012-08)**

<http://czso.cz/csu/2008edicniplan.nsf/p/3012-08>