

## Zpráva o informačních službách ČSÚ v roce 2015

### Stručné shrnutí

Každoročně předkládaná zpráva o výsledcích činnosti útvarů informačních služeb<sup>1</sup>. Ve zprávě jsou popsány hlavní činnosti útvarů – textově, v tabulkách i grafech. Tam, kde to je možné, jsou data uvedena v časové řadě.

### Hlavní výsledky roku 2015

- V roce 2015 jsme vyřídili celkem 15 678 dotazů a požadavků zákazníků, z nichž cca 56 % v ústředí, 44 % krajská pracoviště.
- K zaslání požadavku používají uživatelé především e-mail (43 %) a telefon (48 %).
- 96 % požadavků bylo vyřízeno tentýž nebo následující den.
- Nejčastější dotazy jsou na RES (23 % dotazů), vývoj spotřebitelských cen a inflaci (12 %), demografickou statistiku (11 %), výsledky SLDB 2011 (8 %), výsledky statistiky práce a mezd (6 %) a regionální statistiky (7 %).
- Bylo zpracováno 211 dotazníků z mezinárodních institucí a odpovězeno 229 dotazů na Evropská data v rámci ESDS (European Statistical Data Support).
- Knihovnu ČSÚ navštívilo 1 687 uživatelů, kteří si vypůjčili celkem 10 288 publikací. Ve fondu knihovny bylo k 31. 12. 2015 uloženo celkem 51 744 svazků v hodnotě 23,3 mil. Kč.
- Tržby za poskytnuté služby dosáhly podle účetní evidence EIS JASU 3 181 312 Kč, což je o 47 907 Kč více než v předchozím roce.
- V Katalogu produktů 2015 bylo v době jeho schválení celkem 276 produktů. V průběhu roku byl doplněn o 34 produktů, celkem tedy bylo vydáno 310 titulů.
- Na internetové prezentaci ČSÚ bylo zaevidováno celkem 2,3 mil. návštěv 1,1 mil. uživatelů, 9,7 mil. zobrazení stránek.
- Na konci roku bylo ve VDB2 uloženo bezmála 600 milionů údajů, jsou nabízeny prostřednictvím 1284 připravených objektů nebo vlastnoručně sestavených tabulek. Ve VDB bylo v minulém roce zaznamenáno 286 tisíc návštěv a 162 tisíc uživatelů, kteří si prohlédli 2,4 milionu stránek.

Činnosti zajišťované útvary informačních služeb (dále IS) mají dvojí charakter – jednak se jedná o skutečnou službu na zakázku, kdy reagujeme na požadavky uživatelů (více v části A této zprávy), jednak sami aktivně informace a informační materiály připravujeme i zveřejňujeme (více v částech B až D). Materiál v žádném případě není vyčerpávajícím přehledem všech činností, ale snažíme se postihnout to nejdůležitější a nejzajímavější.

Činnosti v oblasti informačních služeb v roce 2015 (podobně jako v předchozím roce) významně ovlivnil projekt Redesign statistického informačního systému. Ve spolupráci s dodavatelskou firmou byly do rutinního provozu postupně uvedeny jednotlivé aplikace informačního systému. Tyto aplikace byly vytvořeny pro zvýšení komfortu využívání webových stránek úřadu a jednotlivých produktů a služeb a zároveň pro zefektivnění činností souvisejících s poskytováním služeb uživatelům. V březnu 2015 byl do rutinního provozu zaveden i nový redakční systém pro správu internetových stránek na úrovni ústředí i krajů, v září pak přešla do rutinního provozu (po dvouměsíčním zkušebním provozu) nová podoba veřejné databáze. Zavedení nových modulů do rutinního provozu bylo spojeno s podrobnou kontrolou správnosti migrace dat ze starých do nových systémů a návrhy na doladění jednotlivých aplikací na základě nabytých zkušeností. Lze konstatovat, že všechny aplikace subsystému Diseminace se v roce 2015 v rutinním provozu osvědčily.

---

<sup>1</sup> Podrobnější informace o činnosti krajských pracovišť jsou uvedeny ve „Zprávě o činnosti v oblasti informačních služeb na krajských správách ČSÚ v roce 2015“, která bude předložena následně.

## A. Informační služby

### Zakázky – dotazy a požadavky

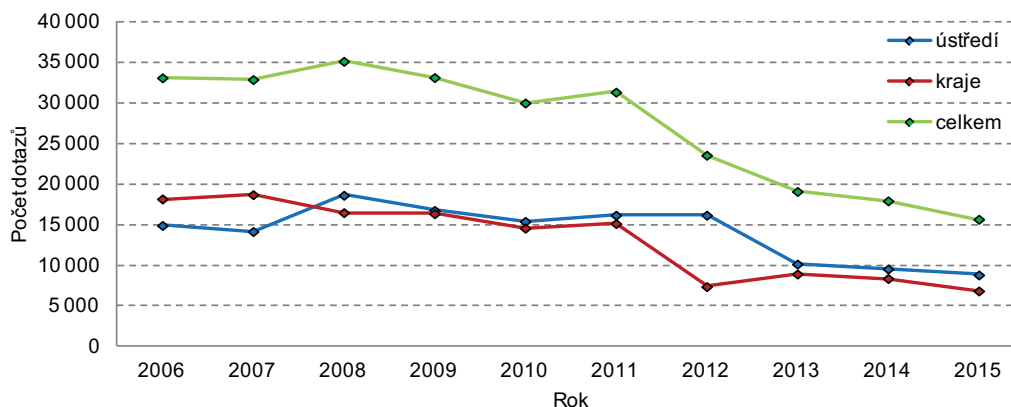
V roce 2015 jsme vyřídili celkem 15 678 dotazů a požadavků zákazníků, z nichž cca 56 % bylo adresováno na pracoviště informačních služeb v ústředí ČSÚ, 44 % obdržela krajská pracoviště.

Celkový počet vyřízených zakázek byl o 2 269 (tj. 12,6 %) nižší než v předchozím roce. Pokračuje tak trend poklesu počtu požadavků, přičemž v roce 2015 se tento pokles mírně zrychlil. Snížení počtu požadavků oproti roku 2014 souvisí s více faktory. Uživatelé si již zvykli na zásadní změnu struktury i grafiky webové prezentace ČSÚ. Na [www.czso.cz](http://www.czso.cz) se neustále rozšiřuje nabídka zveřejňovaných informací, webové stránky jsou uživatelsky přátelské a informace jsou tak pro uživatele snadněji dohledatelné. Souvisí to také s pokrokem ve vývoji moderních technologií (uživatelé se také řadu informací dozvídají jinými cestami, jednou z nich je např. náš velmi aktivní twitterový účet) a rovněž stále rostoucí počítačová gramotnost obyvatelstva „snižuje“ počet „jednoduchých“ dotazů adresovaných na informační služby. S tím souvisí i pokles požadavků souvisejících s technickou podporou služeb. Na druhou stranu je třeba uvést, že se neustále zvyšuje náročnost a složitost požadavků, se kterými se na nás uživatelé obracejí.

Oblastí, ve které došlo k velkému poklesu počtu požadavků, je sčítání lidu, domů a bytů 2011 (SLDB 2011), kdy největší část informací byla zveřejněna v letech 2013 a 2014. Dalším faktorem poklesu byl například menší zájem o potvrzení o inflaci. Majitelé nemovitostí již mají připraveny inflační doložky tak, že jim pro ev. zvýšení nájmu stačí zveřejnění inflace na webu ČSÚ. V žádném případě však nedochází k nečekanému propadu zájmu o statistické výstupy, nýbrž se jedná o dlouhodobý vývoj, který je patrný z grafu 1. Počty dotazů klesají již od roku 2009, s přerušením trendu v roce 2011 vlivem již zmíněného SLDB.

Graf 1

Celkový počet dotazů

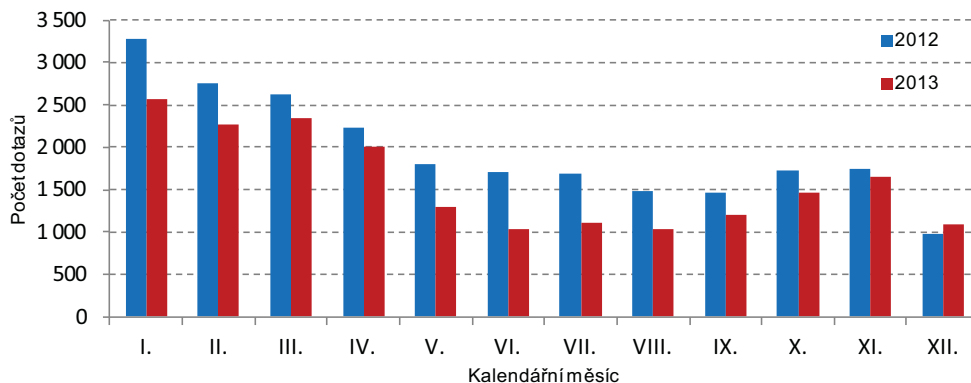


Rozložení dotazů v průběhu roku je již několik let stabilní – velký zájem o roční výsledky začíná zveřejněním roční míry inflace ve druhém lednovém týdnu, během února a března počet dotazů výrazně převyšuje průměr ostatních měsíců, v dalších měsících roku však zájem postupně klesá. Vliv na poptávku po našich datech i metodice mají kromě jiného i termíny odevzdání studentských prací. Tradičně se počet dotazů zvyšuje i v době, kdy jsou respondentům rozesílány žádosti o vyplnění statistických výkazů na daný rok.

V oblasti poskytování elektronických výstupů bylo v roce 2015 uzavřeno 16 nových smluv na odběr databáze RES (včetně dodatků) a databáze RSO. Celkem je v současné době evidováno 113 stálých klientů RES.

Graf 2

Počet dotazů podle kalendářních měsíců



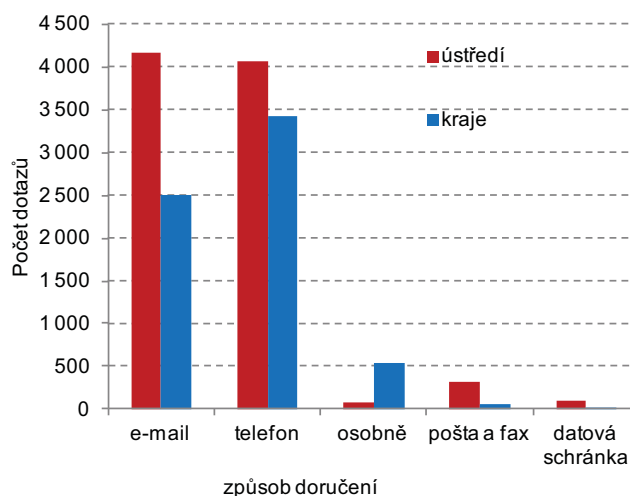
I v roce 2015 – stejně jako v předchozích obdobích – se na nás obracely vysoké školy a výzkumná pracoviště se žádostmi o poskytnutí mikrodat ze statistických šetření. Od roku 2012 je postup žádosti o mikrodata standardizován, na webu ČSÚ je zveřejněn návod, a to včetně jasných pravidel pro poskytování mikrodat a formulářů pro podání žádosti. Celkem bylo v uplynulém roce podepsáno 40 smluv (včetně dílčích) na poskytnutí a zpracování mikrodat; nejvíce smluv bylo podepsáno na poskytnutí mikrodat ze statistiky příjmů, výdajů a životních podmínek domácností (20) a ze statistiky výběrového šetření pracovních sil (8).

### Způsob doručení požadavků

Pokud jde o způsob, kterým se k nám dotazy a požadavky dostávají, je situace již po několik let velmi podobná. K zaslání požadavku používají uživatelé především e-mail (43 %) a telefon (48 %). V ústředí je podíl e-mailů a telefonátů srovnatelný (47 % a 46 %), na krajích dostávají více dotazů prostřednictvím telefonů, méně prostřednictvím e-mailů (50 % a 37 %). Osobně chodí uživatelé s požadavky především na krajská pracoviště ČSÚ – tam jejich podíl na celku tvoří 8 %, zatímco v ústředí tento podíl činí jen necelé 1 %. Požadavky zasílané poštou nebo faxem mají pouze zanedbatelný podíl.

Graf 3

Způsob doručení požadavku

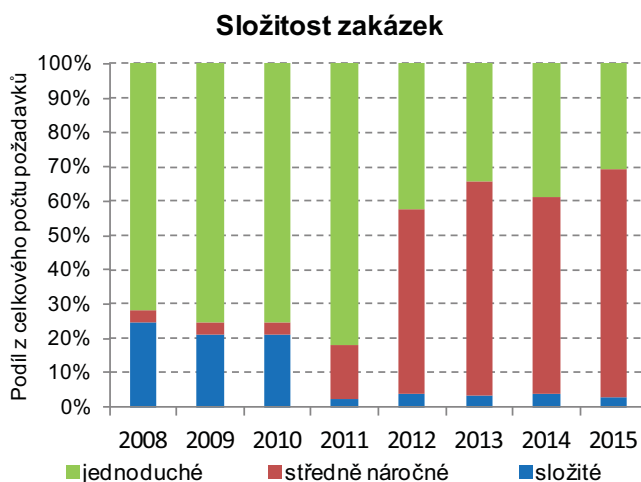


## Náročnost zakázek a doba potřebná k jejich vyřízení

Posouzení náročnosti zakázek je značně subjektivní<sup>2</sup>, přesto průběžně složitost zakázek sledujeme a hodnotíme. Jak již bylo uvedeno, až do roku 2011 se počet požadavků za rok více či méně přibližoval 30 tisícům. V té době výrazně převažovaly požadavky jednoduché, jejich podíl byl mezi 70 – 80 %. V roce 2012 nastal obrat, kdy se podíl jednoduchých dotazů výrazně snížil až na úroveň 40 %. Vliv na tento obrat měla jednak změna metodiky zapisování zakázek, ale především skutečnost, že uživatelé si jednoduché informace naučili najít na webu sami.

V roce 2015 byla pouze malá část zakázek předána přímo k vyřízení VPO (necelých 5 %); ale i odpovědi pro některé další dotazy byly s VPO konzultovány.

Graf 4



Většina požadavků byla vyřízena tentýž nebo následující den (95,6 %). Zcela statisticky nevýznamný (0,13 %) byl počet zakázek, k jejichž vyřízení bylo potřeba více než 31 dní. Šlo výhradně o ty nejsložitější požadavky, jejichž obsah byl konzultován (často i opakovaně) se zákazníkem, jindy bylo nutné provést mimořádné zpracování na straně VPO apod. Část zakázek (cca 1 %) nebylo možné vyřídit vůbec, protože data nebyla v požadovaném detailu (věcném nebo územním) k dispozici, ev. je ČSÚ nesleduje. Ale i v takových případech jsme se snažili zákazníkovi pomoci nabídkou náhradního řešení, odkazem na internetové stránky jiných institucí apod.

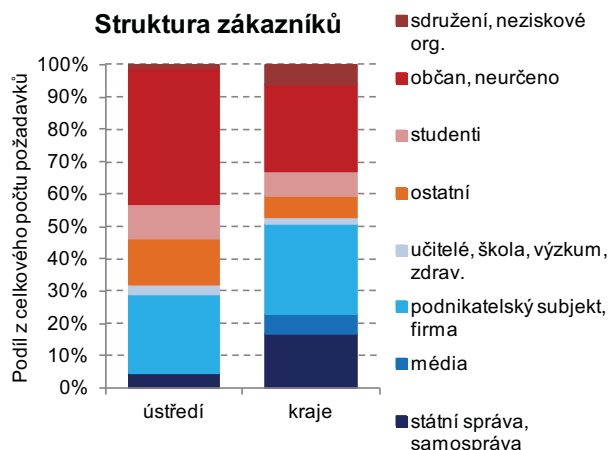
## Kdo jsou zákazníci ČSÚ

Skladba uživatelů je v dlouhodobém horizontu přibližně stejná (s odchylkou v roce 2011, kdy s ohledem na tehdy probíhající SLDB tvořily vyšší podíl fyzické osoby). Našimi nejčastějšími zákazníky byli v roce 2015 zástupci podnikatelské sféry, studenti, občané, státní správa a samospráva. Zapomenout nemůžeme ani média, sdružení a neziskové organizace.

Poměrně významně se liší struktura zákazníků IS mezi centrem a regiony; zástupci samospráv jsou logicky častějším klientem krajských pracovišť než IS v ústředí. Také nejrůznější sdružení a neziskové organizace se více obracejí na územně příslušná krajská pracoviště IS. Naopak studenti se více obracejí na ústředí.

<sup>2</sup> Hodnocení z hlediska složitosti dotazu určuje vždy ten, kdo zakázku vyřizuje. Mezi jednoduché dotazy patří požadavky, na které lze odpovědět bez velkého hledání, především jde o často žádané údaje v publikacích, časových řadách. Středně těžké dotazy se týkají např. vysvětlování metodiky, sestavování tabulek z několika zdrojů, rovněž sem zařazujeme požadavky vyřizované v angličtině nebo jiných jazycích. Složitě dotazy představují sestavování dlouhých časových řad (doplňených metodikou), přípravu zakázek z mnoha statistik apod.

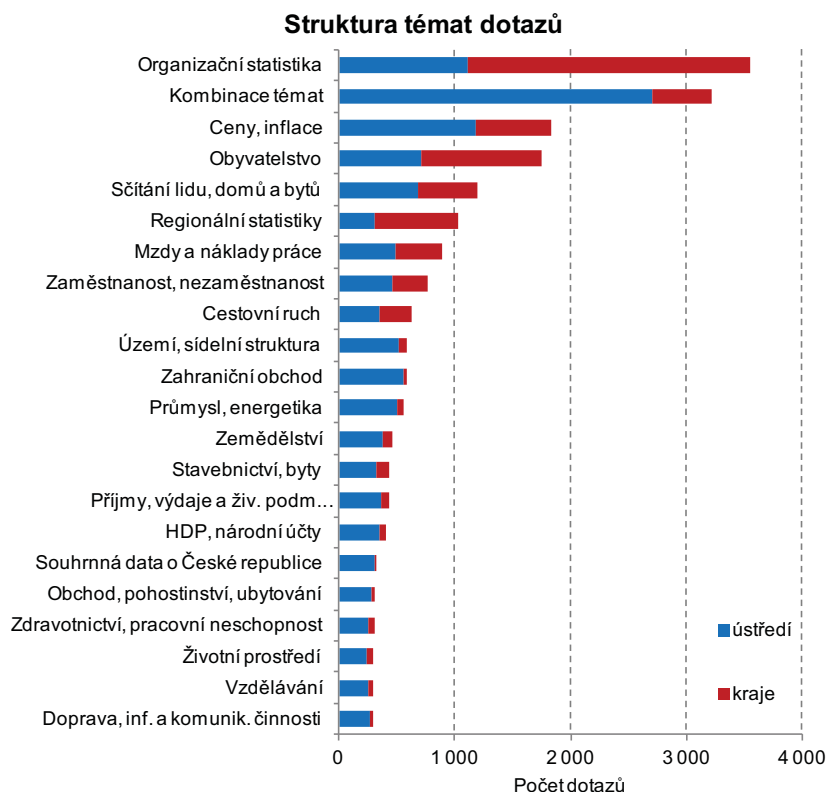
Graf 5



## Témata zakázek

Každý dotaz, který dostaneme, evidujeme také podle jeho tématu. Často se zákazníci v rámci jednoho dotazu ptají na informace z více oblastí statistik, v takovém případě je téma zapsáno vícekrát, a proto součet dotazů podle témat je zhruba o polovinu vyšší než celkový počet dotazů.

Graf 6



Mezi dotazy a zakázkami jsou nejčastějšími (23 %<sup>3</sup>) otázky na organizační statistiku (viz graf 6), což je téma, které zahrnuje Registr ekonomických subjektů (dále jen RES) a vše, co s ním souvisí. Jde jak o jednoduché dotazy na konkrétní subjekt v RES, tak o složité výběry dat podle požadavků zákazníka. Téměř sedmdesát procent těchto dotazů přichází na krajská pracoviště IS, přičemž dotazy na RES tvoří 36 % všech dotazů, které tato pracoviště řeší. Na informační služby se stále obracejí méně informovaní zákazníci s požadavkem na výpisy z RES. V takovém případě dostanou informaci

<sup>3</sup> procenta jsou počítána jako podíl z celkového počtu dotazů, nikoli z počtu zaznamenaných témat. Součet je tedy vyšší než 100 %.

o správném postupu pro získání výpisu z ROS (tj. z Registru osob). Dlouhodobě se uživatelé zajímají o vývoj spotřebitelských cen a inflace (12 % dotazů), o demografickou statistiku (11 %), výsledky SLDB 2011, a to včetně komparace s předchozími sčítáními (8 %), výsledky statistiky práce a mezd (6 %) a regionální statistiky (7 %). Rozdělení témat dotazů mezi kraje a ústředí také souvisí s dostupností dat – např. zahraniční obchod je zodpovídan převážně z centra, regionální informace se zase poskytují mnohem častěji z krajů.

Část dotazů (1,5 %) je zařazována pod téma „Technická podpora služeb“. Patří sem například dotazy na fungování webu, na problematiku související se zprovozněním ROSu, s fungováním CD s našimi výstupy atd. Podíl takovýchto dotazů v roce 2015 zaznamenal pokles zhruba na polovinu.

## Mimořádné zakázky

Abychom lépe ilustrovali rozmanitost, šíři i obtížnost dotazů a požadavků, které v informačních službách řešíme, byly do zprávy zařazeny některé příklady. Při řešení takovýchto zakázek komunikujeme nejen se zákazníkem, kdy je nezbytné přesně zjistit a někdy korigovat jeho představy, vysvětlit mu metodiku, případná omezení vypovídací schopnosti dat, ale velmi často i s pracovníky věcně příslušných odborů, bez jejichž spolupráce by se často ani vyřešit nedaly. Pokud ČSÚ nemá informace v požadované oblasti k dispozici, snažíme se zákazníkovi alespoň poradit, kde takové údaje hledat.

## Ústředí

- údaje pro European Association of the Machine Tool Industries – dotazník z různých oblastí týkajících se strojírenského průmyslu, včetně dat o zahraničním obchodu, pro který bylo nutno převést kódy do klasifikace kombinované nomenklatury a klasifikace produkce;
- údaje za městské jednotky Sub-City District (ve spolupráci s Eurostatem);
- dotaz na rozvojovou pomoc (Official Development Assistance) – podíl rozvojové pomoci věnované na udržitelné zemědělství;
- metodické konzultace k vysvětlení obsahu ukazatelů: tržby za prodej vlastních výrobků a služeb, porovnání číselníků a klasifikací využívaných pro sběr dat či publikování výsledků statistiky zahraničního obchodu, údaje o domácí produkci (pro Úřad pro ochranu hospodářské soutěže);
- analýza spotřeby vybraných potravin v průměrných domácnostech, rozložení spotřeby domácností v pásmech podle čistého peněžního příjmu (řešeno ve spolupráci s Eurostatem);
- údaje o stravování a pohostinství (RES, ekonomické ukazatele) a dále za Prahu údaje o obyvatelstvu, průměrné mzdě, příjmech domácností, výdajích na stravování v restauracích;
- výpočet cenové hladiny od roku 1945, včetně metodiky;
- data pro ÚZIS - zpracování důvěrných dat VŠPS - data o domácnostech, resp. osobách, které se účastnily 5. vlny LFS (Labour Force Survey) v 1. a 2. čtvrtletí s identifikací těch, kteří byli vylosováni pro EHIS (European Health Interview Survey) a kteří se ho účastnili;
- obsáhlá demografická zakázka – vybrané demografické události za vybranou skupinu obcí, SO ORP, krajů a věkové složení obyvatelstva téhož území; vše v časové řadě (pro účely výzkumu oblastí pro úložiště jaderného odpadu);
- zpracování dotazníku UNESCO (UIS) - Educational Attainment Survey;
- dotaz na metodiku výpočtu obhospodařované zemědělské půdy a porovnání údajů Eurostatu, ČSÚ a půdního fondu v Registru využití půdy (LPIS) vedeném na MZe;
- žádost Obvodního soudu pro Prahu 10 o sdělení průměrné mzdy v oboru zařizování interiérů ve Velké Británii ve věci určení výživného na dítě;
- sociodemografické charakteristiky města Veselí na Moravě;
- podrobné údaje ze SLDB 2011 v členění podle dílů základních sídelních jednotek, včetně řešení ochrany důvěrných dat (Masarykova univerzita, Ekonomicko-správní fakulta, Brno);
- dovoz a vývoz do zemí mimo EU celkem za výběr 100 největších dovozců a vývozců;
- živě narození a stěhování podle jednotek věku, okres Brno-město, roky 2012-2014;
- počet hospodařících domácností, ve kterých jsou ženy ve věku 25-49 let se SŠ vzděláním s maturitou nebo VŠ pro sociální a marketingovou analýzu;
- podklady pro studii klimatu v Evropě (University of Notre Dame, USA);



- údaje ze SILC – platby vodného a stočného a vybavenosti v decilovém rozdělení dle příjmů za oblasti ČR;
- speciální výběry dat z databáze výsledků SLDB 2011 do úrovně statistických obvodů nebo základních sídelních jednotek (věková struktura, vzdělanostní struktura, národnostní struktura, náboženské vyznání, období výstavby domů atd.);
- nestandardní výběry z Registru ekonomických subjektů (RES) podle požadavků uživatelů;
- speciální výběry z Registru sčítacích obvodů a budov (RSO) až do úrovně jednotlivých objektů (např. dle druhu domu, klasifikace stavebních děl a způsobu využití budovy za konkrétní území).

### Krajská pracoviště IS

- údaje pro vyhodnocení dopadů Programu rozvoje kraje 2007 – 2013; konzultace a oponentury analýz uplynulého plánovacího období; data a další podklady pro koncepce vzdělávací soustavy, sociálních služeb, rozvoje cestovního ruchu; podklady pro publikace o kraji;
- poskytování podrobných dat (především v časových řadách) pro aktualizaci územně analytických podkladů a vyhotovení pasportu na data ÚAP za rok 2014, a to jak pro krajské úřady, tak pro některé městské úřady v sídlech správních obvodů obcí s rozšířenou působností; spolupráce při aktualizaci analýz udržitelného rozvoje některých krajů;
- zpracování statistických údajů do výročních zpráv Regionálních rad regionů soudržnosti;
- příprava dat pro datové sklady krajských úřadů (Pardubický kraj; testovací verze ve Středočeském kraji);
- zpracování dat v členění podle obcí pro programové dokumenty Místních akčních skupin (MAS) na základě speciálních požadavků jednotlivých MAS;
- zpracování analýzy vývoje kraje v roce 2014 s návazností od roku 2009 (využito pro jednání zastupitelstva kraje, vedení krajského úřadu apod.);
- spolupráce s Hasičským záchranným sborem na aktualizaci havarijního plánu;
- příprava dat pro Strategické plány rozvoje měst nebo mikroregionů, konzultace analýz rozvoje těchto území v uplynulém období (např. Brno, České Budějovice, Hradec Králové, Pardubice, Jihlava, Olomouc, Lysá nad Labem, Kaplice, Velešín a mnoho dalších) a některých městských částí hl. města Prahy;
- zpracování dat ze SLDB 2011 s návazností na minulé sčítání z nejrůznějších pohledů;
- příprava podkladů pro srovnání pěti středoevropských hlavních měst;
- data pro studii rozvoje česko-bavorského příhraničí;
- podklady pro analýzu trhu práce a kvalifikačních potřeb (např. Ústecký kraj, Liberecký kraj);
- zpracování různých podkladů pro média, především na základě výsledků analýz o seniorech.

### Mezinárodní informační služby

**Počet poskytnutých informací a vyplněných mezinárodních dotazníků**

<i>Typ informace:</i>	2010	2011	2012	2013	2014	2015
Mezinárodní dotazníky	244	232	224	194	202	211
Počet informací v rámci ESDS <sup>4</sup>	702	623	475	336	298	229

Nejvíce dotazníků bylo zpracováno pro OECD, Evropskou komisi, OSN a Mezinárodní měnový fond, což představuje dohromady téměř 90 % všech zpracovaných a odeslaných dotazníků.

V rámci své činnosti je ČSÚ již dlouhodobě zapojen do sítě národních kontaktních center „European Statistical Data Support“ (ESDS). Z tabulky je patrný neustále klesající trend počtu dotazů na evropskou statistiku. Tento trend souvisí s rok od roku přehlednější webovou prezentací Eurostatu, která je stále komfortnější i pro české uživatele.

<sup>4</sup> ESDS – European Statistical Data Support – ČSÚ je součástí sítě národních statistických úřadů, které poskytují podporu uživatelům při získávání evropských statistických dat.

Následující tabulka dokumentuje skladbu uživatelů ESDS v roce 2015.

**Skladba uživatelů ESDS v roce 2015**

Uživatel	Podíl v %
Podnikatelské subjekty	33,6
Studenti	26,6
Soukromé, fyzické osoby	16,2
Veřejná správa	7,4
Ostatní	16,2

Naprostá většina dotazů byla zodpovězena v průběhu 24 hodin, velká část z nich ještě tentýž den.

Již několik let spravujeme na webových stránkách ČSÚ tzv. předdefinované tabulky Eurostatu v češtině, které jsou díky průběžné spolupráci s Eurostatem každou noc aktualizovány. Jejich počet nyní dosáhl 1 570.

### Ústřední statistická knihovna

V roce 2015 pracovníce knihovny zabezpečovaly běžné každodenní služby pro veřejnost a pracovníky ČSÚ a současně nadále zpracovávaly a doplňovaly knihovnický fond. K tomu zabezpečovaly prodej publikací a CD vydávaných ČSÚ.

Do knihovny se nově zaregistrovalo 46 čtenářů, k 31. 12. 2015 knihovna evidovala 2 051 registrovaných uživatelů.

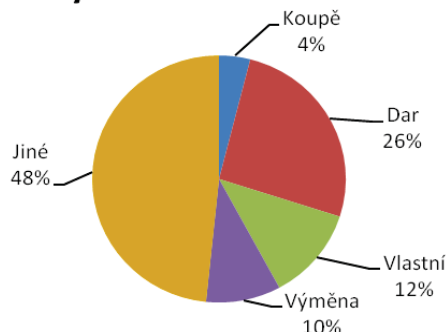
V průběhu roku knihovnu ČSÚ navštívilo 1 687 uživatelů, kteří si vypůjčili, převážně k prezenčnímu studiu, celkem 10 288 publikací, v tom 6 770 knih a 3 518 periodik. Pracovníkům ČSÚ bylo na služební cesty z příručky zapůjčeno 22 map. Čtenářské veřejnosti bylo z publikací vyrobeno 29 kusů xerokopíí. Počet objednaných xerokopíí nadále klesá, uživatelé více využívají vlastní výpočetní techniku.

V on-line katalogu bylo evidováno 1 387 vstupů a 16 943 vyhledávání. Pro pracovníky ČSÚ i pro veřejnost bylo uspořádáno 11 výstavek nových knih získaných do knihovny.

V knihovně proběhlo během roku 5 exkurzí VŠ a SŠ studentů s pedagogy.

**Graf 7**

### Způsoby získání knih v roce 2015



K 31. 12. 2015 bylo ve fondu Ústřední statistické knihovny zpracováno a uloženo celkem 51 744 svazků v celkové hodnotě (stanovené částečně odhadem) 23 348 351,- Kč.

Během roku 2015 bylo zaevidováno a zkatologizováno celkem 1 961 knižních publikací včetně CD v celkové hodnotě 759 501,- Kč (stanovené částečně odhadem), přičemž náklady na nákup nových publikací z toho činily 67 708,- Kč. Graf ukazuje způsob jejich získání.



Skupinu „jiné“ tvoří opětovně zkatologizované publikace z fondu původní knihovny, vytištěné publikace z formátu PDF a publikace získané na základě smlouvy s VŠE a Nakladatelstvím Oeconomica.

Knihovnu opět obohatily knižní dary od různých organizací i soukromých osob. Knihovna např. získala dar z Ministerstva práce a sociálních věcí nebo z Ústavu zdravotnických informací a statistiky.

Významným zdrojem aktuálních publikací byla opět výměna materiálů se zahraničními partnery. V současné době knihovna koresponduje s 99 výměnnými partnery a dále vyvíjí aktivity ve snaze o navázání spolupráce se zeměmi, které ještě nespolupracovaly nebo z nějakého důvodu v minulosti spolupráci přerušily. Dalším zdrojem nových publikací pro ÚSK bylo stahování statistických publikací z webových stránek českých i zahraničních institucí. Vytištění publikací z PDF verzí nám ochotně zajišťovalo oddělení CID (Corporate Identity Design). V roce 2015 jsme takto získali 18 publikací.

V roce 2015 měla knihovna v evidenci celkem 109 titulů tištěných novin a časopisů. Za předplatné na odběr odborných periodik bylo v roce 2015 vydáno celkem 319 000,- Kč. Zahraniční periodika knihovna získává také výměnou. V analytickém popisu odborných časopisů bylo zpracováno 328 titulů článků.

Do knižní vazby bylo zadáno 169 kusů publikací.

Pro pracovníky ČSÚ bylo zakoupeno a na rozdělovníky předáno jako pracovní pomůcky 30 kusů odborných publikací dočasného charakteru.

#### Základní údaje o činnosti Ústřední statistické knihovny

	2010	2011	2012	2013	2014	2015
Počet návštěvníků	1 957	2 020	2 057	1 839	1 779	1 687
Počet výpůjček	14 540	17 131	14 683	12 346	10 776	10 288
Přírůstky knižního fondu	3 108	2 299	1 891	2 463	2 234	1 961

#### Další činnosti v oblasti informačních služeb

Významnou činností útvaru informačních služeb – ústředí je vyřizování dotazů podle zákona 106/1999 Sb., o svobodném přístupu k informacím.

#### Dotazy podle zákona 106/99 Sb., o svobodném přístupu k informacím

	2010	2011	2012	2013	2014	2015
Podané žádosti	8	5	9	21	14	11
Podaná odvolání	3	0	0	0	0	0

## Tržby za poskytnuté služby

Tržby za poskytnuté služby v roce 2015 dosáhly podle účetní evidence EIS JASU 3 181 312 Kč, což je o 47 907 Kč více než v roce předchozím. V roce 2015 tedy došlo po několikaletém poklesu k nárůstu objemu příjmů oproti předchozímu roku, a to o 1,5 %. Rozpočet příjmů ČSÚ stanovený na 2 300 tis. Kč byl tak s dostatečnou rezervou splněn.

### Tržby za poskytnuté informační služby a jejich struktura

	2010	2011	2012	2013	2014	2015
<b>Tržby celkem v Kč</b>	<b>4 834 404</b>	<b>4 220 445</b>	<b>4 145 783</b>	<b>3 838 080</b>	<b>3 133 405</b>	<b>3 181 312</b>
v tom podíl tržeb v %						
Registr ekonomických subjektů	72,8	53,0	50,7	40,0	44,2	46,0
Speciální zakázky	21,8	35,2	43,3	52,8	36,0	13,6
Publikace	5,4	11,8	6,0	7,2	6,4	4,9
Registr sčítacích obvodů a budov*/	x	x	x	x	2,1	12,3
Mikrodata*/	x	x	x	x	11,3	23,2

\*/ v letech 2010 až do 3. čtvrtletí 2014 byly údaje zahrnuty do speciálních zakázek.

Tržby za činnosti spojené s RESem patří dlouhodobě k nejvýznamnější položce našich příjmů - jejich podíl na celku v roce 2015 činil 46,0 %. Na druhé straně význam tištěných publikací z hlediska tržeb neustále klesá.

## B. Zajištění publikační činnosti úřadu

Útvary Informačních služeb zajišťují rovněž některé činnosti související s vydáváním publikací ČSÚ. Kromě toho, že odpovídají za sestavování Katalogu produktů (KP), sledují také jeho plnění.

Přehled produktů KP na rok 2015 je patrný z následující tabulky.

**Přehled o produktech zařazených do KP v době jeho schválení**

	2013	2014	2015
Produktů celkem	291	311	276
z toho: analýzy	32	44	31
časové řady	57	62	57
datové soubory <sup>*/</sup>	167	184	167
termíny zveřejnění národních účtů	15	x	x
rychlé informace	19	21	21

<sup>\*/</sup> od roku 2014 včetně termínů zveřejnění národních účtů

Katalog produktů 2015 byl v průběhu roku doplněn o 2 nové Rychlé informace z oblasti národních účtů a o dalších 5 tištěných titulů (tiskem bylo tedy vydáno celkem 74 titulů). Navíc vyšly také 2 elektronické tituly na CD/DVD a dalších 25 elektronických výstupů, které byly zveřejněny pouze na internetových stránkách (zejména analýzy na aktuální téma a doplnění časových řad). KP byl doplněn o 34 produktů, celkem tedy bylo vydáno 310 titulů.

Útvary informačních služeb se podílí také na vlastní publikační činnosti.

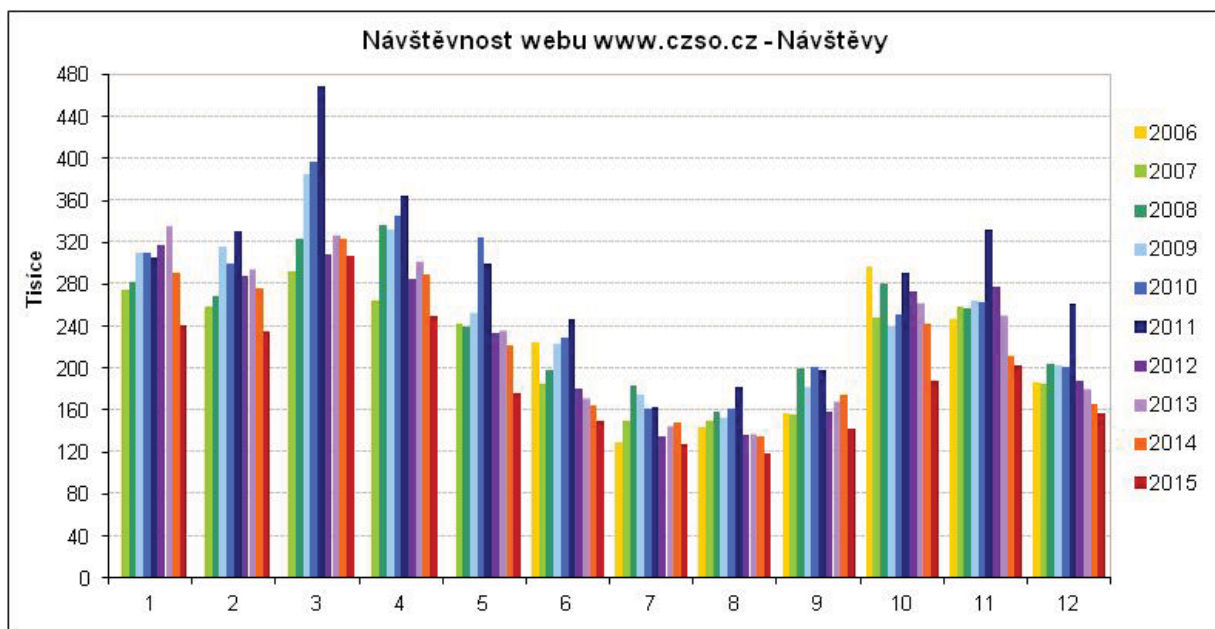
V ústředí je každoročně připravována publikace Česká republika v mezinárodním srovnání. Odbor také přispívá tabulkami mezinárodního srovnání do řady publikací připravovaných jinými útvary (vč. Statistické ročenky ČR). V roce 2015 byla na webu aktualizována publikace Česká republika od roku 1989 v číslech, o kterou mají uživatelé značný zájem, a stále se umísťuje na předních místech z hlediska návštěvnosti stránek. Odbor informačních služeb je rovněž autorem každoročně vydávaných publikací s výběrem regionálních dat – Kraje České republiky, Okresy České republiky a Malý lexikon obcí. Zdrojem dat pro tyto publikace je Veřejná databáze.

Odbor IS koordinuje přípravu publikací vydávaných všemi nebo většinou krajských správ. Pro jednotlivé publikace jsou zřizovány pracovní skupiny, které připraví veškeré podklady tak, aby byly minimalizovány společné práce. Na všech krajských pracovištích je základní datovou publikací krajská statistická ročenka, která rovněž v roce 2015 byla připravena v podobě výběru dat o příslušném kraji a jeho územních celcích s přílohou CD, které obsahovalo mezikrajská srovnání. Krajské ročenky byly zveřejněny v elektronické podobě na internetu, vydány na CD, v omezeném rozsahu i v tištěné formě. Další pravidelnou publikací připravovanou čtvrtletně a zveřejňovanou na všech krajských stránkách je Statistický bulletin. Všechny IS na krajských správách pokračovaly v tradici vydávání krajských analytických materiálů. V roce 2015 připravila všechna krajská pracoviště analýzu „Senioři v kraji“. Ve většině krajů byly zpracovány aktualizace analýz demografického, sociálního a ekonomického vývoje kraje (zpracovalo 10 krajských správ). Všechny kraje pravidelně zveřejňovaly na webu stručné monotematické analýzy a také přehledy s disponibilními údaji až do úrovně jednotlivých obcí a využívaly i další možnosti přiblížení výsledků činnosti ČSÚ uživatelům (podrobněji viz Zpráva o činnosti v oblasti informačních služeb na krajských správách ČSÚ v roce 2015).

### C. Internetové stránky ČSÚ

V roce 2015 bylo na internetové prezentaci Českého statistického úřadu [www.czso.cz](http://www.czso.cz) zaznamenáno celkem 2 293 173 návštěv 1 068 753 uživatelů, kteří si zobrazili celkem 9 662 583 stránek. Více než polovina ze všech uživatelů (56,6 %) se na [www.czso.cz](http://www.czso.cz) vracela.

Graf 8



V polovině roku 2015 byla zveřejněna zcela nová verze **veřejné databáze** (VDB2), původní verze byla definitivně uzavřena 11. 9. 2015. Do VDB2 byla první data uložena již v roce 2011, jednalo se o data určená k prezentaci výsledků sčítání lidu, domů a bytů. Na konci roku 2015 bylo ve VDB2 uloženo bezmála 600 milionů údajů, většinu tvoří zmíněné podrobné výsledky SLDB 2011. Velké množství údajů vzniklo převodem údajů z VDB1 nebo přímým nahráním údajů pro navržené základní výstupy před otevřením VDB2 – téměř 37 milionů údajů. VDB2 umožňuje prohlížet data v připravených profilech území nebo si sestavovat vlastní tabulky (uživatelské dotazy). Jádrem nabídky ale tvoří předdefinované výstupy, uživatelé mohou vybírat z 1284 připravených objektů. Přitom u většiny objektů existuje možnost změnit přednastavenou kombinaci parametrů, a tak si uživatelé mohou podle svých požadavků zvolit období, území nebo některé z věcných vlastností statistických informací.

V roce 2015 bylo zjištěno 286 tisíc návštěv webové prezentace VDB, z toho na novou verzi prezentační aplikace připadá 104 tisíc. Bylo identifikováno 162 tisíc uživatelů, kteří si prohlédli 2,4 milionu stránek. V porovnání s návštěvností v roce 2014 se snížil počet uživatelů o 7,5 procenta, zvýšil se ale počet návštěv o 1 procento a počet zobrazovaných stránek dokonce o 13,9 procenta.

Největší zájem přitahovaly tabulky se strukturou populace podle pohlaví a věku, hojně navštěvované jsou rovněž tabulky s výsledky SLDB 2011, dále tabulky za cestovní ruch nebo s výsledky cenové statistiky. Mezi nejčastěji zobrazovanými výstupy najdeme také průřezovou tabulku s územně analytickými podklady.

Podrobnější informace o vývoje VDB v roce 2015 jsou k dispozici na Intranetu v záložce Týmy – Veřejná databáze.

#### **D. Prezentace statistických dat**

Pracovníci informačních služeb se aktivně účastní prezentací, které organizuje zejména pro střední školy odbor personalistiky a vzdělávání. Těžiště této činnosti je však na krajích, kde ředitelé KS a pracovníci oddělení informačních služeb prezentují výsledky analýz, statistických dat a informací o statistice pro odbornou veřejnost, média a studenty. V roce 2015 byly uskutečněny cca čtyři desítky prezentací pro odbornou veřejnost, zástupce sdělovacích prostředků, studenty vysokých a středních škol s přibližně 1 300 účastníky a prezentovány byly především výsledky analýz o seniorech. Podrobněji je prezentace výsledků statistických zjišťování a analýz uvedena ve Zprávě o činnosti v oblasti informačních služeb na krajských správách ČSÚ v roce 2015.

Z dalších činností v oblasti informačních služeb je třeba zmínit spolupráci s odborem 15, zejména při přípravě časopisu Statistika & My, kdy pracovníci oddělení IS přispívali do některých rubrik časopisu a dále pak, v rámci účasti úřadu na veletrhu Svět knihy, zajistili prezentaci úřadu.

Projektu Minisčítání, který byl zajišťován zejména pracovníky odboru IS, byl věnován zvláštní materiál projednaný Kolegiem předsedkyně ČSÚ.