

Vybrané ukazatele zemědělství v Karlovarském kraji			
	2005	2007	podíl na ČR v % (2007)
Hospodařící subjekty celkem	589	507	1,3
podniky fyzických osob	530	433	1,2
podniky právnických osob	59	74	2,5
obchodní společnosti	49	64	2,8
akciové společnosti	5	6	0,9
spol. s ruč. omezeným	41	57	3,5
družstva	5	4	0,7
Pracovníci v zemědělství	2 182	2 224	1,2
v tom ve věku:			
do 24 let	119	159	1,4
25 - 44 let	806	782	1,2
45 - 64 let	1 133	1 149	1,1
65 a více let	124	133	0,9
Pracovníci přepočtení (AWU)	1 818	1 691	1,3
Obhospodařovaná zemědělská půda celkem (ha)	100 604	99 544	2,8
orná půda	41 711	40 610	1,6
trvalé travní porosty	58 639	58 774	6,5
zahrady	.	2	0,3
ovocné sady	126	158	0,8
Využití půdy pro pěstování plodin (ha)			
obiloviny celkem	23 972	22 811	1,5
pšenice celkem	13 103	12 566	1,6
žito	1 631	1 311	3,2
ječmen celkem	6 251	6 365	1,3
oves celkem	1 867	1 661	2,8
brambory celkem	161	94	0,3
řepka a řepice	5 216	6 493	2,0
kukuřice na zeleno a siláž	1 115	1 286	0,7
Ekologicky obhospodařovaná zem. půda (ha)	40 029	42 563	16,0
z toho orná půda	4 180	5 477	18,0
Počet zvířat (ks)			
skot	35 381	36 521	2,6
z toho dojně krávy	3 576	3 156	0,8
prasata	35 678	27 317	0,9
ovce	9 699	12 426	7,2
kozy	1 028	1 163	7,3
drůbež (tis. ks)	241	233	0,8
koně	1 373	1 474	5,3
včelstva (roje)	412	173	0,7
Stroje a zařízení (ks)			
traktory	1 262	1 158	1,4
pluhy	283	244	0,8
žací stroje	566	525	2,4
sklízecí mlátičky	135	93	0,9
sklízeče brambor	41	42	0,9
osobní počítače	329	363	1,7
podniky napojené na internet	167	134	1,6
Mimozemědělská činnost			
Počet subjektů provozujících agroturistiku	25	29	4,2

Intenzita chovu krav bez tržní produkce mléka (ks na 100 ha zem. půdy)



Publikace zpracované z minulého šetření:

- Strukturální výsledky za zemědělství v roce 2007
- Strukturální výsledky za zemědělství v roce 2007 - analytické vyhodnocení
- Strukturální výsledky za zemědělství v roce 2007 podle územního členění

Mnoho dalších údajů ze zemědělství najdete na internetových stránkách www.czso.cz v kapitole **Životní prostředí, zemědělství**

V našem kraji byly výsledky minulého šetření využity především v publikaci **Postavení venkova v Karlovarském kraji** (vydána v roce 2009). Najdete ji na internetových stránkách krajského pracoviště ČSÚ www.kvary.czso.cz

Kontakty:

Český statistický úřad

Na padesátém 81, 100 82 Praha

Odbor statistiky zemědělství, lesnictví a životního prostředí

e-mail: klara.cermakova@czso.cz, marcela.macova@czso.cz

Odbor statistického zpracování České Budějovice

tel.: 386 718 660

e-mail: milena.prusova@czso.cz

Odbor terénních zjišťování pro kraj Plzeňský a Karlovarský

tel.: 353 114 532

e-mail: marie.hajkova@czso.cz

Oddělení regionálních analýz a informačních služeb Karlovy Vary

tel.: 353 114 529, 353 114 525

e-mail: infoserviskv@czso.cz

© Český statistický úřad, 2010

ČSÚ

STRUKTURÁLNÍ ŠETŘENÍ V ZEMĚDĚLSTVÍ A METODY ZEMĚDĚLSKÉ VÝROBY 2010

KARLOVARSKÝ KRAJ



Český statistický úřad

[WWW.CZSO.CZ](http://www.czso.cz)

2010



ZÁKLADNÍ INFORMACE O ŠETŘENÍ

Strukturální šetření v zemědělství se koná každé 2-3 roky, z toho jednou za 10 let, aktuálně v roce 2010, formou **celoplošného censu**, který zahrnuje všechny zemědělské subjekty. Letos je rozšířen o nové ukazatele z oblasti metod zemědělské výroby - metody orby, ustájovací kapacity zvířat, zřizování krajinných prvků apod. Census je připraven v souladu s nařízením Evropského parlamentu a Rady (ES) č. 1166/2008, které platí pro všechny členské státy EU.

Šetření je podkladem pro aktualizaci registru farem, který slouží jako základna pro každoroční zjišťování v zemědělství. Výsledky šetření budou využity pro **formování zemědělské i agroenvironmentální politiky**. Anonymizované údaje budou předány statistickému úřadu EU (EUROSTATu).

Z výsledků censu ČSÚ zpracovává tištěné i elektronické publikace, které budou k dispozici odborné i laické veřejnosti na internetových stránkách ČSÚ (www.czso.cz).

KOHO SE ŠETŘENÍ TÝKÁ

Šetření je součástí **Programu statistických zjišťování na rok 2010** (vyhláška č. 386/2009 Sb.), zveřejněného ve Sbírce zákonů, částka 125 ze dne 13. listopadu 2009. Podle zákona č. 89/1995 Sb., o státní statistické službě, je zpravodajská jednotka **povinna poskytnout všechny požadované údaje**.

Šetření se týká těch, kteří splňují některou z následujících **prahových hodnot**: 5 ha obhospodařované zemědělské půdy vlastní nebo najaté, nebo 1 ha sadů, nebo 3 500 m² vinic, nebo součtová plocha zeleniny, jahod a květin od výměry 2 500 m², nebo chov 5 ks skotu, nebo 10 ks prasat, nebo 10 ks koz a ovcí, nebo chov 100 ks drůbeže včetně běžců.

ZPŮSOB PROVEDENÍ ŠETŘENÍ

Zemědělci s menším rozsahem výroby budou v průběhu září až listopadu 2010 navštíveni **tazateli**, kteří jim budou nápomocni při vyplnění výkazu. Tazatel má povinnost se při návštěvě prokázat „**Průkazem tazatele**“, který mu bude vydán příslušným odborem terénních zjišťování ČSÚ. Všichni tazatelé jsou vyškoleni a metodicky vedeni pracovníky ČSÚ.

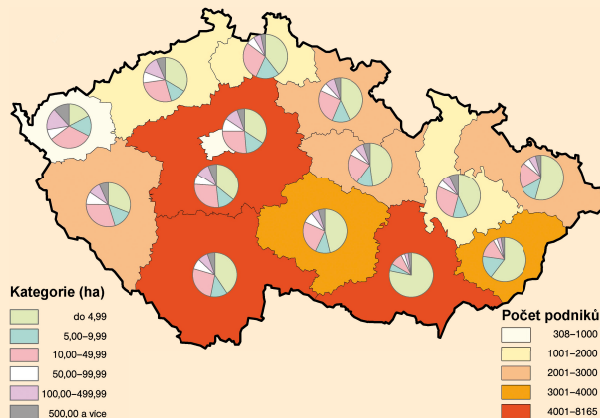
Právníkům a fyzickým osobám s větším rozsahem výroby bude výkaz zaslán **poštou**.

OCHRANA DŮVĚRNOSTI ÚDAJŮ

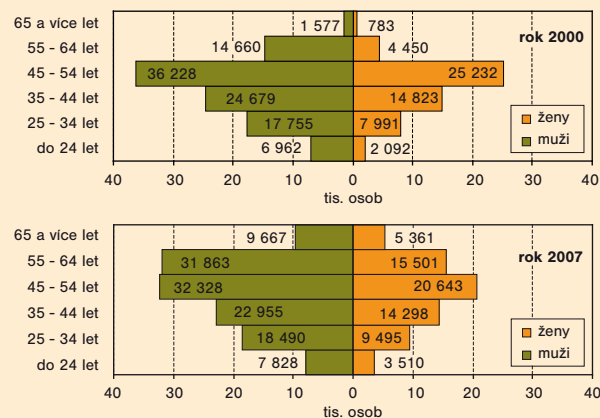
Ochrana **důvěrnosti údajů** je v souladu se zákonem č. 101/2000 Sb., o ochraně osobních údajů, a příslušnými paragrafy zákona č. 89/1995 Sb., o státní statistické službě, přísně dodržována. Všichni pracovníci zúčastnění na šetření a procesu zpracování jsou **vázáni mlčenlivostí** o všech šetřených skutečnostech ve smyslu § 17 uvedeného zákona. Publikovány mohou být pouze údaje, které jsou **součtem minimálně 3 subjektů**, přičemž žádný z nich nebo součet dvou největších nesmí přesahovat 70 % celku.

VÝSLEDKY STRUKTURÁLNÍHO ŠETŘENÍ V ČR

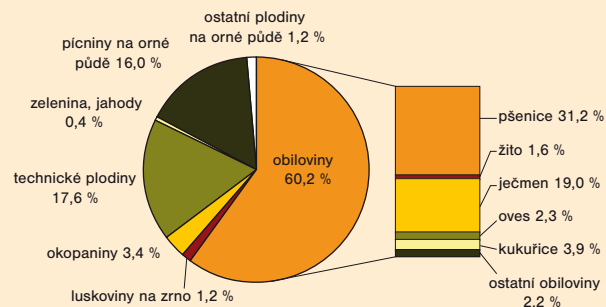
Počet podniků a jejich zastoupení ve velikostních kategoriích podle výměry obhospodařované zemědělské půdy v roce 2007



Věková struktura pracovníků v zemědělství v roce 2000 a 2007

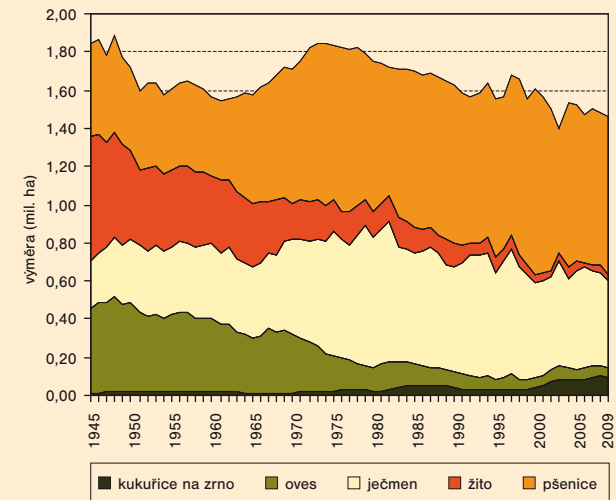


Podíl plodin na orné půdě v roce 2007



DLOUHODOBÝ VÝVOJ ZEMĚDĚLSTVÍ V ČR

Osevní plochy obilovin



Stavy a intenzita chovu skotu a prasat

(skot - na 100 ha zemědělské půdy; prasata - na 100 ha orné půdy)

	1950	1960	1970	1980	1990	2000	2009
Skot (tis. ks)	3 077	2 987	2 940	3 429	3 506	1 574	1 363
Prasata (tis. ks)	2 911	3 499	3 169	4 797	4 790	3 688	1 971
Skot/100 ha	69	67	67	81	79	37	32
Prasata/100 ha	78	106	103	155	142	117	65

zdroj: ČSÚ, ČÚZK

Stavy drůbeže a snáška vajec

