

Zpráva o informačních službách Českého statistického úřadu v roce 2021

V této zprávě je shrnuto poskytování informačních služeb jak v ústředí, tak na krajských správách ČSÚ. V roce 2021 byly činnosti při poskytování informačních služeb významně ovlivněny několika faktory:

- v první polovině roku se pracovníci informačních služeb významně zapojili do průběhu Sčítání lidu, domů a bytů 2021, když připravili a obsluhovali kontaktní místa ČSÚ, kde řešili řadu požadavků občanů na informace;
- bylo nutné na pracovištích informačních služeb operativně reagovat na aktuální epidemickou situaci;
- úřední hodiny byly v části roku omezeny, během nich však byla vždy zajištěna osobní přítomnost zaměstnanců;
- přesto se počet požadavků zákazníků nesnížil, jen se komunikace plně přesunula na telefony a emaily.

Souhrnně je možno konstatovat, že i v roce 2021 se v oblasti informačních služeb podařilo zajistit nejen plánované činnosti, ale i řadu dalších prací; rozsah ani kvalita naplnění požadavků nebyly epidemickou situací ovlivněny.

Hlavní výsledky roku 2021

- Jedním z hlavních úkolů informačních služeb byla spolupráce na sčítání lidu:
 - pracovníci odboru informačních služeb hráli klíčovou roli při on-line sběru dat, při tvorbě a aktualizaci webových stránek sčítání a při vytvoření a správě Chatbota;
 - podíleli se na práci v různých týmech – např. ŘT Diseminace, ŘT Komunikace, ŘT chatbot;
 - participovali na spuštění a provozu Virtuální ústředny a na menších dílčích aplikacích;
 - podstatnou část prací tvořila také příprava FAQ a aktualizace Znalostní báze pro sčítání;
 - zajistili vytvoření a řídili práce Kontaktních míst ČSÚ v ústředí i na krajských správách. Součástí prací byla práce s aplikací České pošty, která sloužila jak pro Kontaktní místa, tak pro veřejnost. Cílem byla maximální podpora veřejnosti při sčítání, a to jak při osobním, tak telefonickém nebo e-mailovém kontaktu, za účelem získání co největšího množství kvalitních dat ze sčítání.
- V závěru roku 2021 byla započata obsahová a technická příprava webové aplikace chatbot, která bude sloužit pro automatické odpovídání na dotazy uživatelů, a to jak na výsledky statistických zjišťování, tak i na otázky v souvislosti s vyplňováním statistických výkazů. Koncem roku byla zkušební verze chatbota zveřejněna na webu.
- Byla rovněž zahájena příprava mobilní aplikace ČSÚ, která poskytne uživatelům aktuální údaje z jednotlivých statistik (včetně odkazů do VDB, dlouhodobého vývoje v grafech a stručné metodiky), aktuality zveřejněné na webu a články z časopisu Statistika&My. Aplikace byla v lednu 2022 zveřejněna.
- V roce 2021 bylo vyřízeno téměř 16,4 tis. rozsáhlejších požadavků i jednoduchých dotazů zákazníků, což bylo o 4,7 tis. dotazů více než v předchozím roce; 56 % dotazů vyřídili zaměstnanci informačních služeb v ústředí a 44 % na krajských pracovištích.
- Tentýž nebo následující den bylo vyřízeno 91 % požadavků zákazníků.
- Požadavky na informace nejčastěji vznášeli samotní občané, což bylo ovlivněno především dotazy v souvislosti se SLDB 2021, ale také zaměstnanci podnikatelských subjektů nebo orgánů státní správy a samosprávy.

- Ke vznesení svého požadavku používali především telefon (46 %) nebo e-mail (34 %).
- Dotazy byly nejčastěji zaměřeny na sčítání lidu, domů a bytů (43,7 %), na otázky spojené s Registrem ekonomických subjektů (15,0 %), statistiku obyvatelstva (12,7 %) a na výsledky statistiky cen (10,3 %). Velký zájem jsme zaznamenali zejména o statistiku zemřelých, kdy jsme vzhledem k epidemické situaci a na základě požadavků uživatelů zavedli nový produkt – týdenní počty zemřelých. Na webových stránkách byla publikována data z VDB v týdenní periodicitě.
- Bylo zpracováno 149 dotazníků z mezinárodních institucí a odpovězeno na 102 dotazů na Evropská data v rámci ESDS (European Statistical Data Support).
- Ústřední statistickou knihovnu v ČSÚ navštívilo v průběhu roku 287 uživatelů, kteří si vypůjčili celkem 614 publikací. K 31. 12. 2021 bylo ve fondu Ústřední statistické knihovny zpracováno a uloženo celkem 58 642 svazků v celkové hodnotě cca 27,7 mil. Kč.
- Tržby za poskytnuté informační služby dosáhly v roce 2021 podle účetní evidence EIS JASU 1 137 955 Kč, což představovalo ve srovnání s rokem 2020 zvýšení objemu reálně dosažených příjmů za tyto činnosti o 1,6 %.
- V Katalogu produktů ČSÚ na rok 2021 bylo v době jeho schválení zahrnuto celkem 317 produktů. V průběhu roku byl doplněn o 12 produktů; dále bylo zveřejněno 194 tiskových zpráv a oznámení. Celkem bylo zveřejněno 1 423 výstupů (vč. periodických výstupů a tiskových zpráv).
- Na internetové prezentaci ČSÚ bylo za 1. až 3. čtvrtletí 2021 zaznamenáno 3 088 tis. návštěv a 7 975 tis. zobrazení. Jednalo se o 1 815 tis. uživatelů, kteří si v průměru zobrazili 2,6 stránky; jedna návštěva trvala v průměru 2,14 minuty. Data o návštěvnosti jsou uváděna pouze za 1. až 3. čtvrtletí roku 2021, protože k 1. 10. 2021 došlo k ukončení využívání Google Analytics, pomocí kterého ČSÚ po mnoho let tyto statistiky získával.
- Ve VDB bylo v minulém roce zaznamenáno více jak 950 tisíc návštěv (včetně opakovaných návštěv), uživatelé si prohlédli 4,2 milionu stránek. Z VDB provedli více jak 100 tis. exportů, nejvíce ve formátu xls. Z databáze bylo v roce 2021 vygenerováno 236 nových sad se statistickými údaji v otevřeném formátu, během roku si uživatelé stáhli více než 35 tisíc těchto datových souborů. Největší zájem byl tradičně o tabulky o obyvatelstvu (Pohyb obyvatelstva, Zemřelí podle týdnů), ale i o tabulky Počet zaměstnanců a Indexy spotřebitelských cen.

Činnosti zajišťované útvary informačních služeb mají dvojitý charakter – jednak se jedná o skutečnou službu na zakázku, kdy reagují na požadavky uživatelů (více v části A této zprávy), jednak sami aktivně informace a informační materiály připravují i zveřejňují (podrobněji v částech B a C).

A. Informační služby

Zakázky – dotazy a požadavky

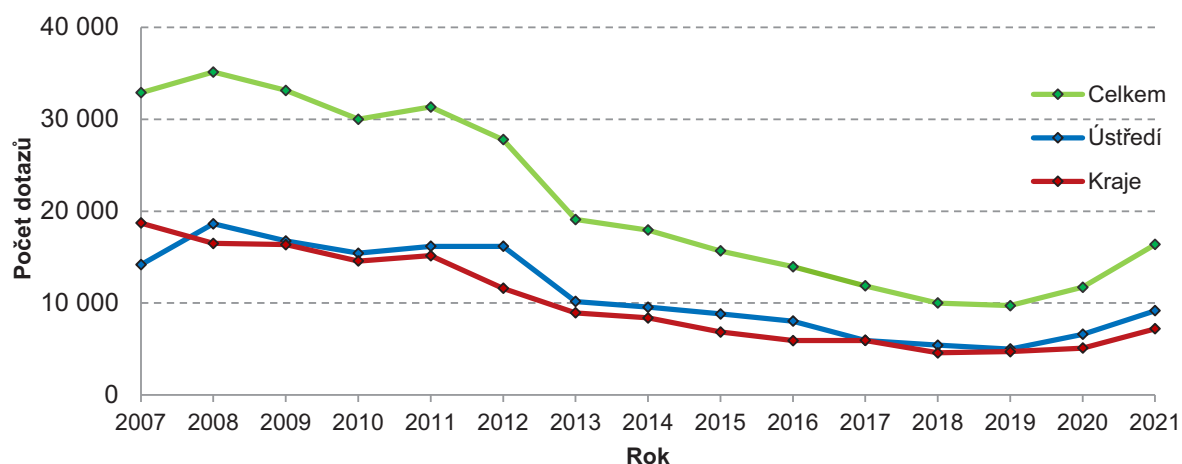
V průběhu roku 2021 zaměstnanci útvarů informačních služeb v ústředí a na krajských správách vyřídili celkem 16 378 rozsáhlejších požadavků zákazníků i jednoduchých dotazů, 56 % dotazů bylo adresováno na pracoviště informačních služeb v ústředí ČSÚ, 44 % obdržela krajská pracoviště informačních služeb. Celkem bylo vyřízeno o 4 659 (tj. o 39,8 %) zakázek více než v předchozím roce.

Meziroční zvýšení počtu požadavků na informace bylo způsobeno především dotazy v souvislosti se sčítáním a se zpracováním a výsledky voleb do Poslanecké sněmovny Parlamentu ČR a 1/3 Senátu a také dotazy na údaje o počtech zemřelých v ČR i v krajích.

Dlouhodobý vývoj absolutního počtu dotazů je patrný z grafu 1. Počty dotazů od roku 2009 klesaly, s přerušením trendu v roce 2011 vlivem Sčítání lidu, domů a bytů 2011, kdy byla na informačních službách SLDB vyřizována řada dotazů jednak k samotnému průběhu sčítání a následně pak také na zjištěné výsledky, které byly publikovány především v roce 2012 a 2013. Jedním z faktorů dlouhodobého poklesu bylo například snižování zájmu o potvrzení o inflaci (od roku 2019 si zákazníci mohou potvrzení opatřené elektronickým podpisem sami stáhnout z webu), průměrné mzdě, počtu obyvatel apod., protože zákazníkům, kteří s těmito informacemi pracují, stačí zveřejnění na webu ČSÚ. Množství těchto požadavků rovněž souvisí s tím, zda legislativa požaduje nebo nepožaduje od uživatelů doložení hodnoty příslušného ukazatele ověřeným výpisem ze statistického zjišťování. V roce 2020 se zintenzivnila příprava SLDB a také potřeba registrace v seznamu hromadných ubytovacích zařízení (v souvislosti se žádostmi o dotace kvůli protipandemickým opatřením) vedla k většímu využívání kanálů, které informační služby nabízejí. V roce 2021 se v navýšení celkového počtu dotazů projevilo především značné množství dotazů v souvislosti se Sčítáním lidu, domů a bytů.

Graf 1

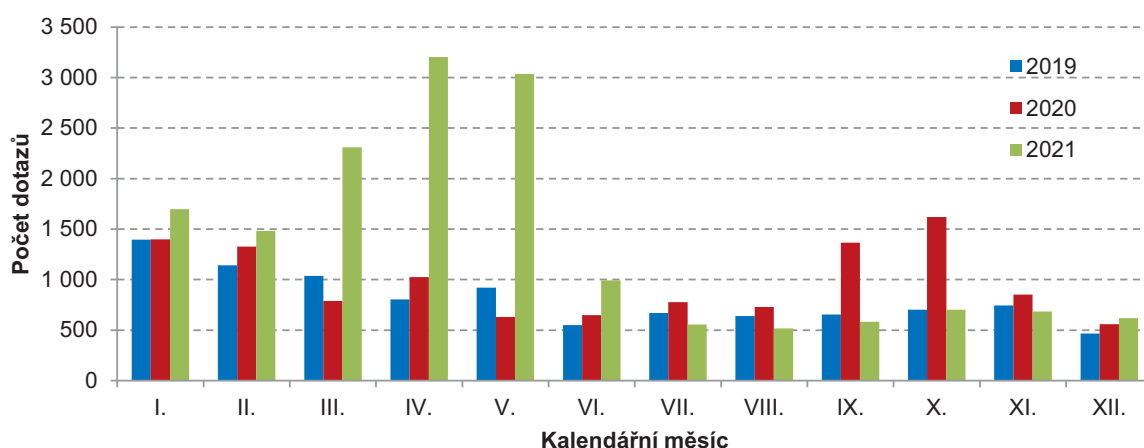
Celkový počet dotazů



Na rozložení dotazů v průběhu roku mělo výraznější vliv několik faktorů – značný zájem o roční výsledky začíná zveřejněním roční míry inflace ve druhém lednovém týdnu, také během února počet dotazů výrazně převyšoval průměr běžných měsíců, když se projevilo větší množství dotazů v souvislosti s reakcemi respondentů na obdržení statistických výkazů a také v souvislosti s termíny studentských prací. Výrazné navýšení počtu dotazů v březnu, dubnu a květnu bylo ovlivněno požadavky obyvatel na informace v souvislosti se sčítáním. Na porovnání počtu dotazů mezi roky 2020 a 2021 měly nepochybně vliv různé termíny spojené s přípravou sčítání lidu. Zatímco v roce 2020 došlo ke zvýšení počtu dotazů v září a říjnu, kdy proběhlo zkušební sčítání, v roce 2021 to bylo v jarních měsících, kdy probíhala „ostrá“ fáze sčítání, zejména jeho terénní část.

Graf 2

Počet dotazů podle kalendářních měsíců



V oblasti poskytování dat z Registru sčítacích obvodů je evidováno 10 pravidelných odběratelů. Naproti tomu databáze z Registru ekonomických subjektů jsou poskytovány pravidelně celkem 53 stálým zákazníkům.

Při poskytování výstupů z Registru ekonomických subjektů (RES) externím uživatelům je zcela rutinně využíváno datové tržiště, které umožňuje vytváření pohledů a exportů, které je možné připravit přímo na míru podle požadavků zákazníků. Pomocí datového tržiště je možné také poskytnout různé přehledy o počtech subjektů v jednotlivých kategoriích v rozsahu veřejně poskytovaných atributů.

V roce 2021 byla připravena databáze RES v otevřeném formátu, která je od září k dispozici na webových stránkách, odkud si zákazníci mohou celou databázi sami stáhnout. Na tuto možnost byli zákazníci upozorněni a část z nich ji začala využívat. Zhruba třetina stálých odběratelů databáze RES si však nadále přeje předávání dat stávajícím způsobem.

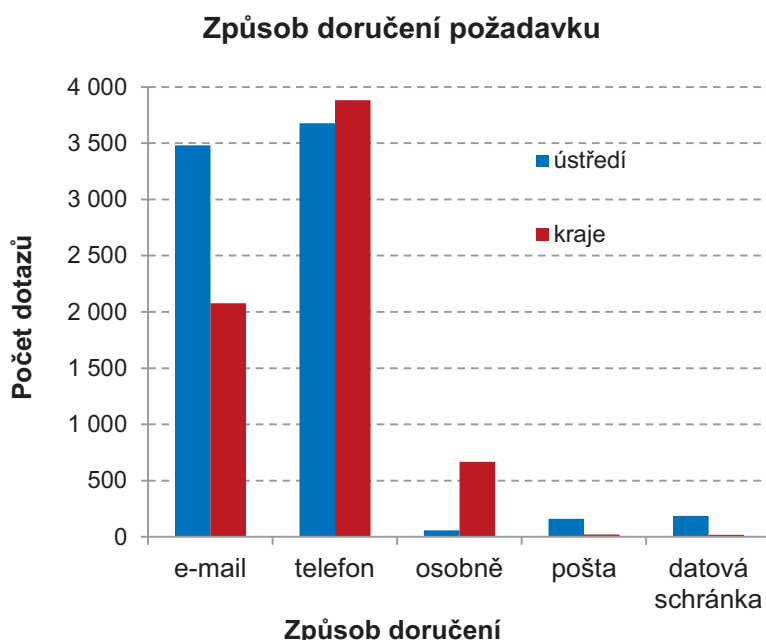
V roce 2020 bylo vytvořeno další datové tržiště, které obsahuje podrobné údaje ze SLDB 2011, a to až do úrovně jednotlivých statistických obvodů. V roce 2021 pokračovala příprava tohoto tržiště pro diseminaci dat ze SLDB 2021.

Podobně jako v předchozích letech, také v roce 2021 ČSÚ uzavřel smlouvy o poskytnutí mikrodat v rámci spolupráce s vysokými školami a výzkumnými pracovišti. Celkem bylo v uplynulém roce podepsáno 32 smluv na poskytnutí a zpracování mikrodat (včetně dílčích smluv a dodatků); nejvíce smluv bylo podepsáno na poskytnutí mikrodat ze sociálních (SILC, SRÚ, VŠPS) a demografických statistik.

Způsob doručení požadavků

Zákazníci se na pracoviště informačních služeb již řadu let obracejí se svými požadavky podobným způsobem. V roce 2021 však strukturu zřejmě do určité míry ovlivnily nestandardní podmínky. Zvýšil se podíl telefonických dotazů, naopak ubyly osobní návštěvy uživatelů. V minulém roce byly nejčastější dotazy prostřednictvím telefonu (46 %), a to jak v ústředí (40 %), tak i na krajích (54 %). Druhým nejčastějším komunikačním prostředkem byl v ústředí i na krajích e-mail. Podíl dotazů zasláných mailem dosáhl téměř 34 %, přičemž na krajích byl rozdíl mezi využíváním těchto nejčastějších komunikačních prostředků výrazně větší. Osobně přišel větší počet uživatelů se svými požadavky na krajská pracoviště ČSÚ – tam podíl osobně předaných požadavků na celku představoval více než 9 %, zatímco v ústředí tento podíl činil jen 0,6 % dotazů. V posledních letech zasílají zákazníci své požadavky také prostřednictvím datových schránek (především na ústředí), ale podíl takto zasláných požadavků zatím není příliš významný (1,2 %). Podíl požadavků zasílaných poštou se postupně snižuje, loni představoval pouze 1,1 %.

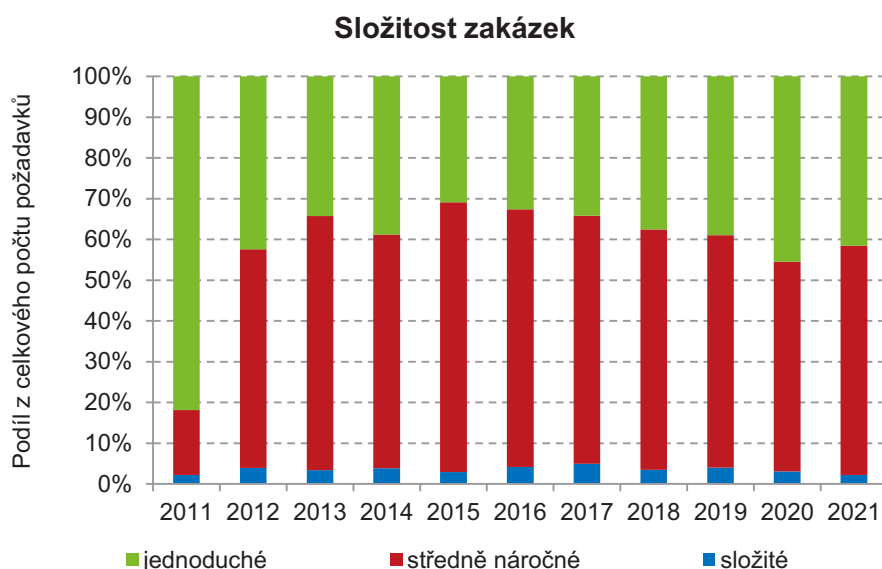
Graf 3



Náročnost zakázek a doba potřebná k jejich vyřízení

Posouzení náročnosti zakázek je značně subjektivní¹, přesto se průběžně snažíme složitost zakázek evidovat a hodnotit. Až do roku 2011 výrazně převažovaly požadavky jednoduché, jejich podíl se pohyboval mezi 70 – 80 %. V roce 2012 došlo z důvodu změny metodiky zapisování zakázek k obratu – podíl jednoduchých dotazů byl v té době 40 %. Přes drobné výkyvy v jednotlivých letech je podíl zakázek z hlediska jejich složitosti víceméně stejný. V roce 2021 bylo označeno jako jednoduché 41,6 % dotazů, naopak 2,2 % zakázek bylo vyhodnoceno jako složité a 56,3 % jako středně náročné.

Graf 4



V roce 2021, stejně jako v předchozích letech, byla pouze malá část zakázek předána k vyřízení přímo VPO (necelých 6 %), kromě toho byly s pracovníky VPO konzultovány odpovědi na některé specifické nebo velmi složité dotazy, které vyžadovaly speciální zpracování dat, podrobné metodické vysvětlení nebo detailní poznatky o kvalitě a spolehlivosti dat, především z výběrových zjišťování.

¹ Hodnocení z hlediska složitosti dotazu určuje vždy ten, kdo zakázku vyřizuje. Mezi jednoduché dotazy patří požadavky, na které lze odpovědět bez velkého hledání, především jde o často žádané údaje v publikacích, časových řadách. Středně těžké dotazy se týkají např. vysvětlování metodiky, sestavování tabulek z několika zdrojů, rovněž sem zařazujeme požadavky vyřizované v angličtině nebo jiných jazycích. Složité dotazy představují sestavování dlouhých časových řad (doplňných metodikou), přípravu zakázek z mnoha statistik apod.

Přes ztížené podmínky se i v roce 2021 podařilo pokračovat v nastaveném standardu doby trvání vyřízení zakázky (zaslání odpovědi). Ještě ve stejný den nebo následující den byla vyřízena naprostá většina (91,3 %) požadavků. Zcela statisticky nevýznamný (0,2 %) byl podíl zakázek, k jejichž vyřízení bylo potřeba více než 30 dní. Jednalo se výhradně o nejsložitější požadavky, jejichž obsah byl konzultován (často i opakovaně) se zákazníkem, jindy bylo nutné provést mimořádné zpracování dat na VPO nebo zákazník své požadavky postupně upřeshňoval apod. Část zakázek (cca 0,4 %) nebylo možné vyřídit vůbec, protože data nebyla k dispozici v požadovaném detailu (věcném nebo územním), eventuálně ČSÚ zákazníkem požadované údaje vůbec nesleduje. V takových případech zaměstnanci informačních služeb zákazníkovi pomáhali nabídkou náhradního řešení, např. nabídkou podobně zaměřených dostupných informací, odkazem na internetové stránky jiných institucí apod.

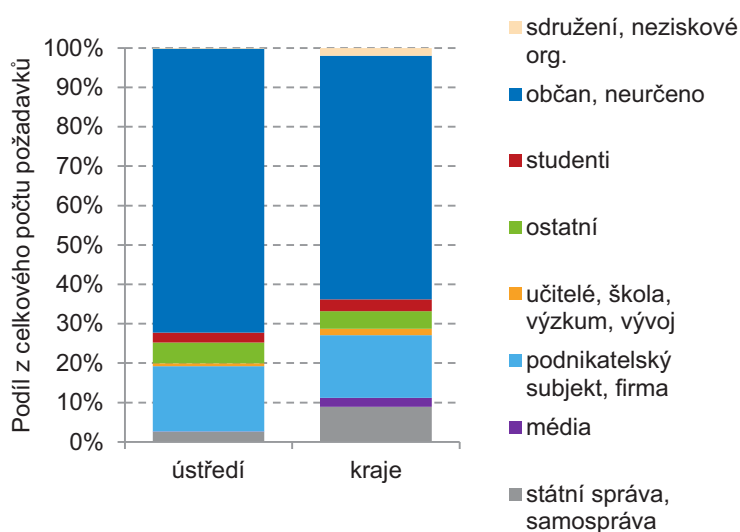
Hlavní skupiny zákazníků ČSÚ

Podíly hlavních skupin zákazníků ČSÚ se v průběhu let příliš neměnily, ale v roce 2021 došlo vlivem dotazů na otázky spojené se SLDB ke značnému nárůstu podílu dotazů občanů. Dalšími nejčastějšími zákazníky byli zástupci podnikatelské sféry, studenti, zaměstnanci státní správy a samosprávy, dále pak média, sdružení a neziskové organizace.

Struktura zákazníků se mezi centrem a regiony logicky liší. Dlouhodobé trendy však byly i zde značně ovlivněny množstvím dotazů občanů v souvislosti se sčítáním. Podíl dotazů občanů (včetně nezjištěné skupiny) představoval 72 % celkového počtu dotazů vznesených na pracoviště informačních služeb v ústředí, na krajích to bylo 62 %. Častějšími klienty krajských pracovišť oproti ústředí naopak byli zástupci samospráv a regionálních pracovišť orgánů státní správy. Rovněž nejružnější sdružení nebo neziskové organizace se více obracely na územně příslušná krajská pracoviště. Podnikatelské subjekty a také studenti se obracejí jak na pracoviště v ústředí, tak na pracoviště v krajích. Dotazy médií jsou evidovány především na krajích, v ústředí je vyřizují tiskový mluvčí a oddělení PR.

Graf 5

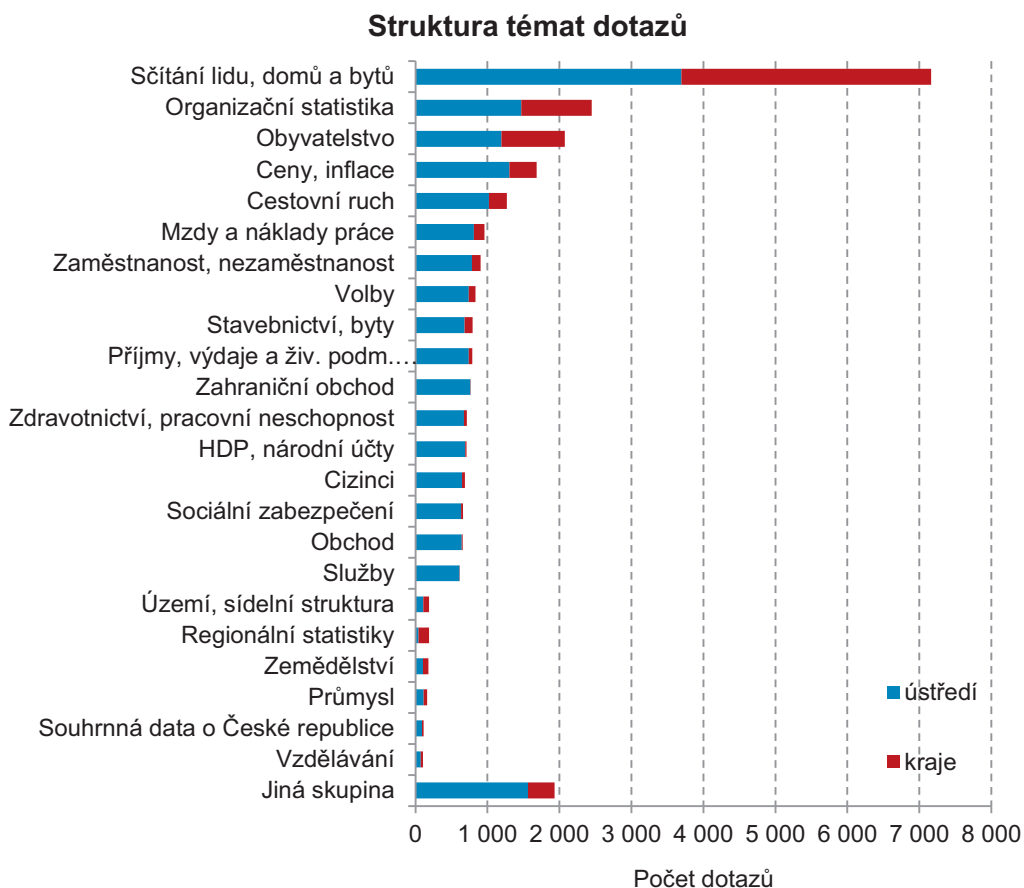
Struktura zákazníků



Témata zakázek

Obdržené dotazy se evidují také podle skupin statistik, ke kterým se vztahují. Často se zákazníci v rámci jednoho dotazu ptají na informace z více oblastí statistik, v takovém případě je téma zapsáno vícekrát, proto součet počtu dotazů podle témat je téměř o dvě třetiny větší než celkový počet dotazů. Téměř 12 % dotazů tvořily požadavky označené jako „jiná skupina“ – jde o dotazy, které někdy nelze přiřadit ke konkrétní skupině statistik, např. obecné dotazy k výkaznictví (5 764 dotazů), informace metodického charakteru (2 624 dotazů), orientace na internetových stránkách, technická podpora apod.

Graf 6



V roce 2021 došlo ke změně pořadí skupin statistik, na které se zákazníci nejčastěji ptali. Zatímco v předchozích letech byly nejžádanějšími skupinami Organizační statistika nebo Obyvatelstvo, loni se dotazy a zakázky nejčastěji týkaly SLDB 2021 (43,7 %), další v pořadí zájmu uživatelů byla tradičně organizační statistika (15,0 % dotazů), kde se jedná o výběry subjektů z RES podle uživatelem stanovených kritérií nebo nápočty struktury subjektů evidovaných v RES. Kromě toho v souvislosti s provozem Registru osob se na informační služby stále obrací méně informovaní zákazníci s požadavkem na výpisy z ROS, aktualizaci údajů o subjektu v ROS apod. V případě, že se na pracoviště informačních služeb obrátí, dostanou informaci o správném postupu pro získání výpisu z ROS (tj. z Registru osob) nebo o postupu při aktualizaci dat v RES (ROS).

Ve statistice obyvatelstva (12,7 % dotazů) se dotazy uživatelů především soustředily na vývoj počtu a struktury zemřelých (v souvislosti s následky epidemie), následuje cenová statistika, včetně dotazů na míru inflace a výpočtů cenového vývoje za nestandardní období (10,3 %), a statistika cestovního ruchu (7,7 %).

Nejčastěji poskytovaným typem výstupu jsou hotové produkty – odkazy na publikace a soubory na webu a do veřejné databáze, ale patří sem i soubory dat, které předem připravujeme na základě odhadu zájmu uživatelů (41,8 % dotazů), informace ke statistickému zjišťování (35,2 %) a informace metodického charakteru (16,0 %). Část dotazů (0,3 %) je zařazována pod téma „Technická podpora služeb“. Sem patří například dotazy na fungování webu, způsob předávání dat apod.

Mimořádné zakázky

Rozmanitost, šíří i obtížnost dotazů a požadavků, které se v informačních službách řeší, bychom chtěli dokumentovat na některých příkladech. Při řešení složitějších zakázek je potřeba komunikovat se zákazníkem, kdy je nezbytné přesně zjistit a někdy korigovat jeho představy, vysvětlit mu metodiku nebo případná omezení vyvídací schopnosti dat a ve složitějších případech i s pracovníky věcně příslušných odborů, bez jejichž spolupráce by se takové zakázky mnohdy ani vyřešit nedaly. Pokud ČSÚ nemá informace v požadované oblasti k dispozici, snažíme se zákazníkovi poradit, kde takové údaje hledat. Přehled vybraných zakázek zpracovaných v roce 2021 v ústředí a na krajských správách je uveden Příloze č. 1.

Mezinárodní informační služby

Počet poskytnutých informací a vyplněných mezinárodních dotazníků

Typ informace:	2016	2017	2018	2019	2020	2021
Mezinárodní dotazníky	172	144	126	135	146	149
Počet informací v rámci ESDS ²	185	199	167	166	135	102

Nejvíce dotazníků bylo již tradičně zpracováno pro Evropskou komisi, Mezinárodní měnový fond, OECD, OSN a FAO, což představuje dohromady cca 94 % všech zpracovaných a odeslaných dotazníků.

V rámci své činnosti je ČSÚ již dlouhodobě zapojen do sítě národních kontaktních center „European Statistical Data Support“ (ESDS). Počet dotazů na evropskou statistiku v roce 2021 opět mírně poklesl a pokračuje tak v dlouhodobě klesajícím trendu tohoto vývoje. Pravidelní zákazníci již samostatně využívají webovou prezentaci a databáze Eurostatu, které jsou velmi komfortní i pro české uživatele. Většina dotazů byla zodpovězena v průběhu 24 hodin, velká část z nich ještě tentýž den.

Informační služby dlouhodobě spolupracují s Eurostatem a jím předdefinované tabulky v plném rozsahu zveřejňují v češtině na webových stránkách ČSÚ; tabulky jsou aktualizovány každý den.

Ústřední statistická knihovna

Ve srovnání s předchozím rokem byl rok 2021 pro USK mnohem příznivější. I přes rozsáhlá omezení způsobená koronavirovou pandemií a protiepidemickými opatřeními došlo ke zvýšení návštěvnosti knihovny a oživení poptávky po nabízených službách.

V suterénu plynule pokračovalo stěhování regálů s publikacemi, které umožnilo další etapu oprav podlahy. Výťahová šachta do podzemního archivu publikací prošla několika opravami a funguje již spolehlivě.

Vzhledem k protiepidemickým opatřením musela knihovna několikrát přistoupit k upravení otevírací doby pro veřejnost, nicméně už nedošlo k jejímu úplnému uzavření. Po celou dobu byl však plynule zajištěn běžný provoz knihovny, který spočíval především v rozdělování a distribuci periodik, odborných časopisů i publikací zaměstnancům úřadu. Knihovnické služby v režimu výpůjčního protokolu zůstaly zachovány s omezením. Po telefonické či emailové domluvě se uskutečnila i řada setkání s externími uživateli. Pokračoval také prodej publikací a časopisů vydaných ČSÚ, doplněný o příležitostné reprografické služby.

Základní údaje o činnosti Ústřední statistické knihovny

	2016	2017	2018 ¹⁾	2019	2020 ²⁾	2021 ²⁾
Počet návštěvníků	1 045	1 006	720	732	172	287
Počet výpůjček	5 549	4 803	2 382	2 168	361	614
Přírůstky knižního fondu	1 951	1 797	1 149	1 423	242	274

¹⁾ Výsledky jsou zkresleny téměř půlročním uzavřením knihovny pro veřejnost.

²⁾ Výsledky jsou výrazně ovlivněny dopady protiepidemických opatření.

Do Ústřední statistické knihovny se v roce 2021 nově zaregistrovalo 10 čtenářů, ke konci roku knihovna evidovala 2 153 registrovaných uživatelů. V průběhu roku knihovnu v ČSÚ navštívilo 287 uživatelů, kteří si vypůjčili (převážně k prezenčnímu studiu) celkem 614 publikací, z toho 496 knih a 118 periodik. V online katalogu bylo za rok 2021 evidováno 406 vstupů a 107 664 vyhledávání.

K 31. 12. 2021 bylo ve fondu Ústřední statistické knihovny zpracováno a uloženo celkem 58 368 svazků v celkové hodnotě (stanovené částečně odhadem) 27 745 723,- Kč.

Během roku 2021 byly zaevidovány a zkatologizovány celkem 2 474 knižní publikace včetně CD v celkové hodnotě 60 284,- Kč, přičemž náklady na nákup činily 1 895,- Kč.

Jako nejvýznamnější zdroj nových publikací se ukázaly vlastní publikace ČSÚ (196 publikací). Druhý početně významný zdroj přírůstku fondu představovaly dary (52 ks), pocházející z velké části od Štatistického úradu Slovenskej republiky. Následovaly publikace získané výměnou (21 ks). V současné době knihovna koresponduje s 92 výměnnými partnery.

² ESDS – European Statistical Data Support – ČSÚ je součástí sítě národních statistických úřadů, které poskytují podporu uživatelům při získávání evropských statistických dat.

V roce 2021 měla knihovna v evidenci celkem 83 titulů novin a časopisů. Za předplatné na odběr odborných periodik bylo v roce 2021 vydáno celkem 294 507,- Kč. Zahraniční periodika knihovna získává také výměnou.

V analytickém popisu odborných časopisů bylo zpracováno 48 titulů článků. Pro pracovníky ČSÚ bylo zakoupeno a na základě rozdělovníků předáno jako pracovní pomůcky 28 kusů odborných publikací dočasného charakteru. Pracovnice knihovny zasílají do redakcí časopisů Demografie a Statistika oskenované obsahy vybraných zahraničních časopisů.

SafeCentrum

V SafeCentru měli také v roce 2021 zájemci z akademické i vědecké sféry možnost při splnění stanovených podmínek pracovat s důvěrnými statistickými údaji, i když vzhledem ke karanténním opatřením fungovalo v omezeném režimu. I přes složitou situaci služby SafeCentra opakovaně využili 3 pracovníci z akademické i vědecké sféry.

Vyřizování dotazů podle zákona 106/1999 Sb.

Významnou činností útvaru informačních služeb – ústředí je vyřizování dotazů podle zákona 106/1999 Sb., o svobodném přístupu k informacím. Podle tohoto zákona bylo v roce 2021 evidováno a vyřízeno 45 žádostí o informace, což byl od roku 2000 historicky nejvyšší počet podaných žádostí.

Dotazy podle zákona 106/99 Sb., o svobodném přístupu k informacím

	2016	2017	2018	2019	2020	2021
Podané žádosti	18	20	22	19	27	45
Podaná odvolání (rozklad)	-	1	2	-	-	1

Tržby za poskytnuté služby

Na začátku roku 2019 byly výrazně sníženy ceny řady poskytovaných produktů a služeb, aby se úřad přiblížil standardům obvyklým v ostatní státech EU. Jednalo se především o ceny výběrů z RES, z Registru sčítacích obvodů a budov (RSO) a úhrady za přípravu a poskytnutí mikrodat. Toto snížení cen velké části produktů ČSÚ se samozřejmě projevilo také v objemu tržeb za poskytnuté informační služby v roce 2021. Přesto celkové tržby za poskytnuté produkty a služby v roce 2021 dosáhly podle účetní evidence EIS JASU 1 137 955 Kč (o 18 045 Kč více než v roce předchozím). Meziročně příjmy za poskytnuté informační služby vzrostly o 1,6 %. Rozpočet příjmů informačního servisu ČSÚ na rok 2021 ve výši 770 tis. Kč se podařilo naplnit.

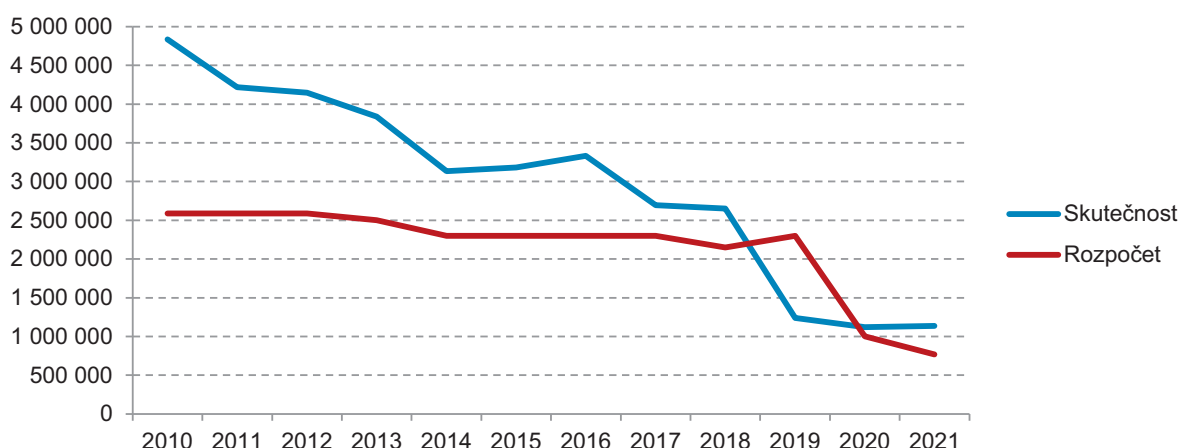
Tržby za poskytnuté informační služby a jejich struktura

	2016	2017	2018	2019	2020	2021
Tržby celkem v Kč	3 330 645	2 694 164	2 652 815	1 239 765	1 119 910	1 137 955
v tom podíl tržeb v %						
Registr ekonomických subjektů	40,9	56,6	49,0	40,8	42,4	41,4
Speciální zakázky	14,1	16,7	15,2	33,5	24,4	26,0
Publikace	3,7	3,9	3,5	7,1	8,2	8,9
Registr sčítacích obvodů a budov	15,8	8,3	5,4	10,3	4,6	5,8
Mikrodata	25,6	14,4	26,9	8,3	20,5	17,9

Snížení cen částí poskytovaných produktů a služeb se samozřejmě promítlo také do struktury tržeb. Tržby za činnosti spojené s RES patří i nadále k nejvýznamnější položce našich příjmů – jejich podíl na celku v roce 2021 dosáhl 41,4 %. Významný je rovněž podíl tržeb za zpracování speciálních zakázek, v nichž se ke kalkulaci ceny využívá především sazba za 1 hodinu práce odborného zaměstnance (tato sazba se nezměnila). Významnější byl také podíl tržeb za výběry mikrodat, i když jejich objem v jednotlivých letech značně kolísá hlavně v souvislosti se zájmem a finančními možnostmi jednotlivých zákazníků (vědeckých a vysokoškolských pracovišť).

Graf 7

Tržby za poskytnuté produkty a služby v Kč



B. Zajištění publikační činnosti úřadu

Útvary Informačních služeb mimo jiné zajišťují některé činnosti související s vydáváním publikací ČSÚ. Kromě toho, že odpovídají za sestavování Katalogu produktů (KP), koordinují také jeho plnění a zajišťují zveřejňování produktů na webu. Přehled produktů v KP na rok 2021 je patrný z následující tabulky.

Přehled o produktech zařazených do Katalogu produktů v době jeho schválení

	2017	2018	2019	2020	2021
Produkty celkem	275	290	321	313	317
v tom: analýzy	28	26	43	45	38
časové řady	64	63	65	63	113
další datové soubory ^{*/}	162	180	192	184	145
rychlé informace	21	21	21	21	21

**/ včetně termínů zveřejnění národních účtů*

Katalog produktů byl v průběhu roku doplněn o 12 produktů, celkem tedy bylo vydáno 329 titulů, dále bylo zveřejněno 194 tiskových zpráv a oznámení.

Útvary informačních služeb se také věnují vlastní publikační činnosti.

V roce 2021 odbor informačních služeb opět zajišťoval koordinaci prací při zpracování a zveřejnění Statistické ročenky České republiky. Jako každý rok odbor samostatně zpracoval a zveřejnil publikaci Česká republika v mezinárodním srovnání a ve spolupráci s VPO čtvrtletní publikaci Ukazatele sociálního a hospodářského vývoje České republiky. Zdrojem dat pro tuto publikaci se v roce 2020 stala veřejná databáze, téměř všechny tabulky byly převedeny na předdefinované výstupní objekty VDB.

Velkou pozornost Odbor informačních služeb věnuje možnostem vizualizace statistických informací a jejich přiblížení veřejnosti. V roce 2021 připravil ve spolupráci s oddělením CID odboru komunikace nové vydání publikace Česko v číslech, která obsahuje nejdůležitější poznatky z 28 skupin statistik (většinou ve vývoji od roku 1993) ve zdařilé vizualizované podobě.

Kromě toho pracovníci odboru zaktualizovali a zveřejnili aplikaci Porovnání krajů, která uživatelům umožňuje zobrazit vývoj cca 30 vybraných ukazatelů v časové řadě od roku 2000 v dynamických grafech nebo mapách, ukazatele různě kombinovat a jejich zobrazení upravovat podle vlastních potřeb.

Značný zájem uživatelů vyvolaly také interaktivní grafy o vývoji počtu zemřelých podle věkových skupin a krajů, které byly každý týden aktualizovány na webu.

V návaznosti na krajské statistické ročenky byl opět připraven produkt Srovnání krajů v České republice. V průběhu roku byla ve třech etapách aktualizována publikace Česká republika od roku 1989 v číslech s dlouhodobými časovými řadami, o kterou mají uživatelé značný zájem.

Odbor je také autorem každoročně vydávaných publikací s výběrem regionálních dat – Kraje České republiky a Malý lexikon obcí. Publikace Okresy České republiky byla opět nahrazena obsahově podobnou publikací Správní obvody obcí s rozšířenou působností. Zdrojem dat pro tyto publikace je

Veřejná databáze. Odbor dále přispívá tabulkami mezinárodního nebo meziregionálního srovnání do publikací připravovaných jinými útvary.

Odbor nadále koordinuje přípravu společných publikací vydávaných všemi krajskými správami. Pro jednotlivé publikace jsou zřizovány pracovní skupiny, které připravují podklady tak, aby byly minimalizovány vícenásobné práce. V tomto systému byly připraveny a vydány krajské statistické ročenky, čtvrtletní krajské bulletiny a také (jako každý rok) analýza na společné téma, tentokrát „Bytová výstavba v dlouhodobém vývoji“. Výsledky analýzy byly následně prezentovány různým skupinám uživatelů. Vedle toho na krajských webech byly pravidelně zveřejňovány další datové sady a povinné nebo fakultativní aktuality, časové řady a přehledy dat až do úrovně jednotlivých obcí.

Internetové stránky ČSÚ

Klíčovou událostí roku 2021 bylo i z hlediska webových stránek bezpochyby Sčítání lidu, domů a bytů a v jeho rámci příprava webové prezentace www.scitani.cz. Web byl zprovozněn již v posledním čtvrtletí roku 2020 a v době ostrého sčítání byl provozován z cloudu. Kromě nonstop aktualizace jeho obsahu bylo tedy nutné vyřešit pravidelný přenos údajů do cloudu, provoz z cloudu a zajištění dostupnosti 7x24 během ostrého sčítání, řízení provozu onlinescitani.cz pomocí mimořádných hlášek a jejich průběžné nasazování. Po skončení období ostrého sčítání byl realizován přechod webu zpět do on-premise prostředí.

Kromě webu scitani.cz byl ve spolupráci s dodavatelem připraven formulář pro online sčítání, který byl úspěšně nasazen a použit na www.onlinescitani.cz.

Dále byl pro SLDB vyvinut Chatbot, jehož znalostní báze je stále aktualizována a rozšiřována a po konci ostrého sčítání byla připravena a nasazena i jeho verze pro centrální prezentaci úřadu www.czso.cz.

Ve druhé polovině roku probíhala příprava prezentace prvních výsledků SLDB, které byly na webu scitani.cz publikovány 13. ledna 2022.

V první polovině roku 2021 proběhla také migrace a přesun microsite www.miniscitani.cz do on-premise prostředí ČSÚ.

Na základě zpřísněné legislativy GDPR byl v září 2021 ukončen monitoring webových prezentací prostřednictvím Google Analytics. V současné době je návštěvnost prezentací monitorována pouze prostřednictvím integrovaného nástroje Statistického informačního systému. Dále bylo aktualizováno řešení sledování Cookies na webech tak, že kromě nezbytných cookies, bez nichž nemohou webové prezentace správně fungovat, jsou používány již jen statistické cookies, které jsou potřebné právě pro fungování interního monitoringu návštěvnosti. Prostřednictvím nově aktualizovaného cookie-baru ovšem uživatelé mohou kdykoli použití statistických cookies odmítnout.

V oblasti otevřených dat došlo k dalšímu rozšíření produkce, a to o data z Registru ekonomických subjektů a ze Zahraničního obchodu se zbožím podle vybraných zemí. Na základě požadavku Ministerstva vnitra publikuje ČSÚ nově také otevřená data uvedená na Úřední desce ČSÚ.

Na konci roku 2021 došlo na webu czso.cz v sekci „Statistiky“ k vytvoření samostatných skupin Průmysl a Energetika, rozdělením původní skupiny „Průmysl, energetika“.

Pro další období již ve druhé polovině roku 2021 začaly práce na projektech přípravy nového portálu diseminace (nového redakčního systému, a také nové podoby webových prezentací ČSÚ). V září byl zahájen projekt PDI Design, tedy příprava informační struktury a grafického vzhledu stránky s výsledky Sčítání 2021 a centrální webové prezentace www.czso.cz. Na tomto projektu spolupracujeme s agenturou Sherpas, která se již podílela na přípravě vzhledu a struktury online formuláře Sčítání.

V posledním čtvrtletí také probíhaly práce na zadání zakázky na realizaci nového portálu diseminace, která byla na konci roku úspěšně vysoutěžena.

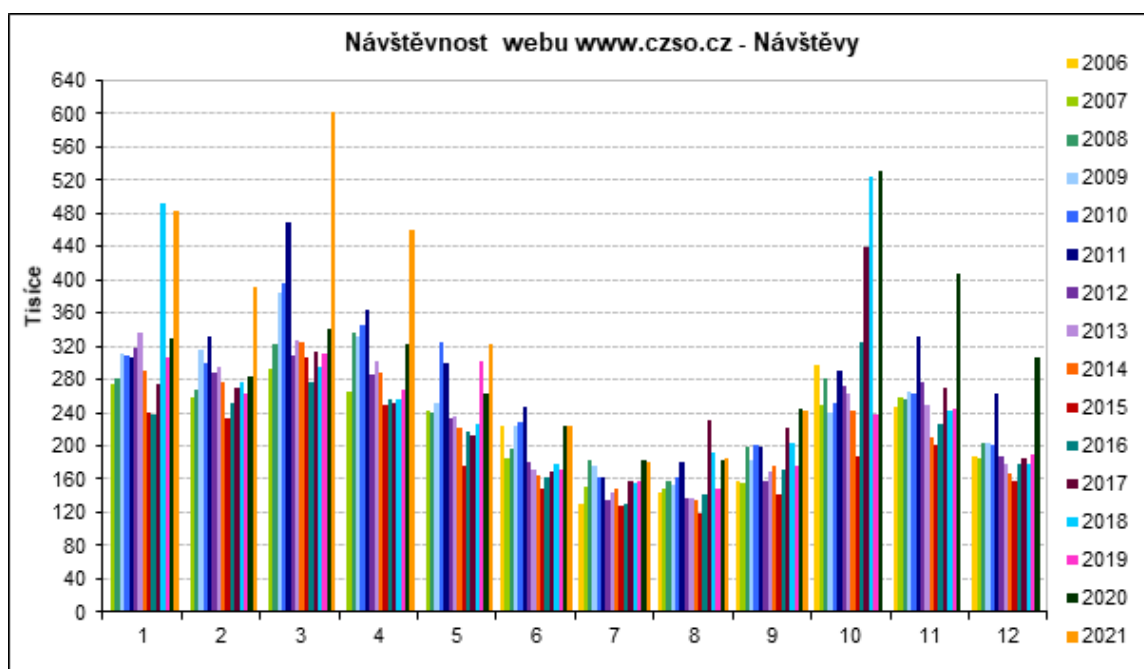
Návštěvnost webových stránek Českého statistického úřadu czso.cz v 1. až 3. čtvrtletí roku 2021 dosáhla 1 815 tis. uživatelů, 3 088 tis. návštěv a 7 975 tis. zobrazení. V průměru si uživatelé zobrazili 2,6 stránek a jejich návštěva trvala 2,14 minuty.

Data o návštěvnosti za rok 2021 jsou uváděna pouze za 1. až 3. čtvrtletí roku 2021, protože k 1. 10. 2021 došlo k ukončení využívání Google Analytics, pomocí kterých ČSÚ po mnoho let tyto statistiky získával.

Od října 2021 byla podkladová data o návštěvnosti získávána ze subbloku SIS – DISEMINACE/Monitoring. Od prosince 2021 se do monitoringu návštěvnosti (SIS-Diseminace) započítávají pouze ti uživatelé, kteří se shromážděním informací vyjádřili výslovný souhlas, ostatní uživatelé tedy již nejsou v našich statistikách nijak podchyceni. Z těchto důvodů není, počínaje měsícem říjnem 2021, návštěvnost žádným způsobem srovnatelná s návštěvností doposud získávanou prostřednictvím Google Analytics (což je důvodem chybějících dat v grafech).

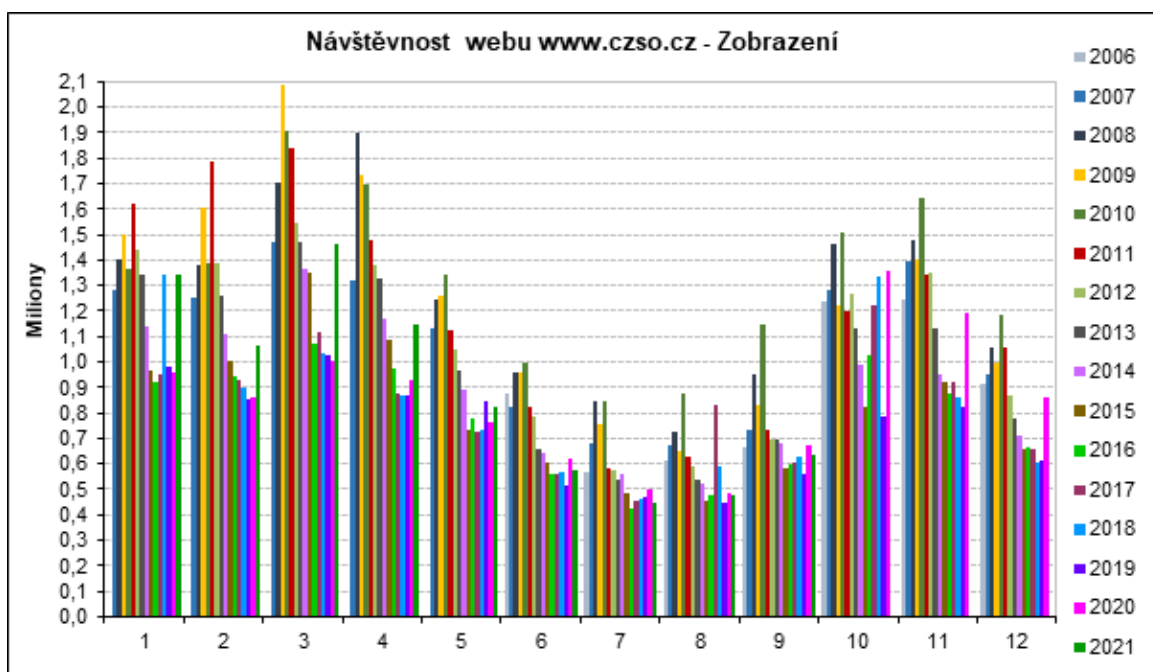
Mezi nejvíce navštěvované stránky internetové prezentace czso.cz patřily v roce 2021 následující stránky: počet zemřelých (aktualizace týdenních časových řad) – časové řady, obyvatelstvo, výkazy, inflace – spotřebitelské ceny, on-line vyplňování výkazů (DANTE WEB), statistiky, inflace – druhy, definice, tabulky.

Graf 8



Poznámka: z důvodu ukončení používání Google Analytics obsahuje graf pouze data za 1. – 3. čtvrtletí 2021

Graf 9



Poznámka: z důvodu ukončení používání Google Analytics obsahuje graf pouze data za 1. – 3. čtvrtletí 2021

Většina návštěvníků používá PC (66,2 %), 32,2 % využívá přístup z mobilu a pouze nepatrný zbytek návštěv přistupuje k naší webové prezentaci z tabletu (1,6 %). Mezi webovými prohlížeči se na čelní pozici drží Chrome (58,5 % uživatelů), na druhém místě je Safari (12,9 % uživatelů), třetí místo obsadil Firefox (9,2 % uživatelů) a čtvrté místo patří prohlížeči Edge (také 9,0 % uživatelů).

Nejhledanějšími výrazy byly v roce 2021 výrazy: inflace, počet obyvatel, úmrtí, nezaměstnanost, spotřeba a úmrtnost.

Nejčastějšími návštěvníky webové prezentace ČSÚ byli v průběhu roku 2021 kromě návštěvníků z České republiky také návštěvníci ze Spojených států amerických (57 tis.), Německa (24 tis.) a Slovenska (téměř 23 tis.).

V roce 2021 byla návštěvnost internetové prezentace úřadu czso.cz do značné míry ovlivněna uskutečněným Sčítáním lidu, které proběhlo v první polovině roku 2021.

Webovou prezentaci scitani.cz v období od 27. 3. 2021 do 11. 5. 2021 navštívilo 5 275 tis. uživatelů. Zaznamenala 33 579 tis. zobrazení a 8 974 tis. návštěv. Během návštěv webových stránek scitani.cz si uživatelé zobrazili v průměru 3,7 stránek a jejich návštěva webové prezentace trvala téměř dvě minuty. Mezi nejnavštěvovanějšími stránkami bylo "Sčítání online" (přechod na Elektronický sčítací formulář), "Nápověda k ESF" a stránka "Jak se sečíst". Více než polovina uživatelů přistoupila na stránky pomocí PC (57 %), v těsném závěsu byli uživatelé mobilních telefonů (40 %), pouze 3 % přišla přes tablet.

Veřejná databáze

Veřejná databáze (VDB) je dlouhodobě hlavním zdrojem statistických údajů, zároveň se osvědčila jako efektivní nástroj pro přípravu a publikaci datových sad v otevřeném formátu. Ty jsou evidované v Národním katalogu otevřených dat. Z VDB bylo v roce 2021 vygenerováno 236 nových distribucí se statistickými údaji v otevřeném formátu. Během roku 2021 si uživatelé stáhli více než 35 tisíc těchto datových souborů, nejčastěji za počet zemřelých podle týdnů a počet obyvatel podle věkových skupin, data o nezaměstnanosti, těžbě dřeva, průměrných mzdách, vybavenosti domácností ICT technologiemi, cizincích a další. Bylo zprovozněno automatizované generování a zveřejňování otevřených dat z Registru ekonomických subjektů včetně souvisejících číselníků a do Národního katalogu otevřených dat byla zaregistrována také Úřední deska ČSÚ.

VDB představuje základní zdroj statistických dat ze všech oblastí. Data jsou nabízena formou interaktivních tabulek nebo animovaných grafů na webových stránkách úřadu. Během roku 2021 bylo do VDB uloženo přes 20 mil. nových údajů.

Návštěvnost prezentační aplikace VDB oproti roku 2020 mírně klesla (podle počtu zobrazení o cca 6 %). V roce 2021 aplikaci navštívilo 950 tis. uživatelů (zahrnuti i uživatelé, kteří navštívili stránky opakovaně). Zobrazeno bylo 4,2 mil. stránek (pokles proti předchozímu roku o 6 %). Uživatelé provedli téměř 100 tis. exportů dat z veřejné databáze (z toho 86,5 tis. ve formátu xls).

Velmi se navýšil počet návštěv s vyhledáváním. Nejvyhledávanějšími výrazy byly "zemřeli", "zemřeli podle týdnů", "úmrtí", "úmrtnost", "národnost", "nezaměstnanost". Je zřejmé, že se dnešní doba odráží i na používání statistických dat.

Největší zájem byl tradičně o tabulky o obyvatelstvu (Pohyb obyvatelstva, Zemřeli podle týdnů) a dále Počet zaměstnanců a Indexy spotřebitelských cen.

C. Prezentace statistických dat veřejnosti

Také v roce 2021 se zaměstnanci informačních služeb věnovali prezentování činnosti ČSÚ i výsledků statistických zjišťování a analýz, i když tato činnost byla bohužel limitována opatřeními k zabránění šíření epidemie covid-19. Pracoviště informačních služeb v ústředí a na krajích připravila a uskutečnila více než 20 prezentací pro odbornou veřejnost, zástupce sdělovacích prostředků, studenty vysokých a středních škol s přibližně 500 účastníky.

Zaměstnanci informačních služeb v ústředí připravili především přednášky pro studenty i pedagogy vysokých škol, kde byly představeny diseminační produkty, webové stránky, veřejná databáze i nabídka otevřených dat. Statistické publikace a další informace prezentovali například na České zemědělské univerzitě. Řada prezentací byla připravena také na krajských pracovištích informačních služeb. Jednalo se jednak o obecně zaměřené prezentace o výsledcích vlastní činnosti, ale i o tematicky zaměřené prezentace podle požadavků zákazníků. Vzhledem k epidemické situaci byly některé prezentace uskutečněny on-line formou.

Zaměstnanci informačních služeb v ústředí i na krajích také přispívali do časopisu Statistika&My, pro který připravili příspěvky s upozorněním na vydání publikací např. "Česko v číslech", „Statistická ročenka ČR 2021“, „Krajské statistické ročenky“ a řadu krátkých příspěvků o aktivitách v oblasti informačních služeb směrem k veřejnosti.

Přehled vybraných zakázek zpracovaných v roce 2021

Oddělení informačních služeb v ústředí ČSÚ

- Výběry dat ze SLDB 1980, 1991, 2001 a 2011;
- data o vývoji národnostního složení obyvatel Krkonoš na úrovni obcí a osad se zaměřením na německou národnost od roku 1921 pro projekt Prameny Krkonoš;
- metodické konzultace k SLDB 2021 (např. sečtení rodinných příslušníků, uvedení nevyužívaných bytových jednotek apod.);
- jak se sečíst po ukončení SLDB; jak se řeší sankce za neúčast; potvrzení o účasti na SLDB;
- zabezpečení online formuláře – certifikát bezpečnostní autority GeoTrust;
- řešení stížností na poškození majetku v souvislosti s vylepením oznámení o návštěvě sčítacího komisaře;
- vzdělanostní struktura obyvatelstva a digitální gramotnost v ČR podle krajů;
- nejvyšší dosažené vzdělání podle věkových skupin (data z VŠPS);
- věková struktura pojištěnců v ČR 2009–2011;
- úmrtnostní tabulky od roku 1920;
- potratovost/hrubá míra potratovosti v roce 1991, obyvatelstvo podle věkových skupin v roce 2001;
- obyvatelstvo hispánského původu v ČR dle věku;
- počet obyvatel arménského státního občanství v ČR – studenti, pracující, turisté;
- výběry firem nad 250 zaměstnanců dle oborů z RES – příprava na nařízení povinného očkování;
- výběry aktivních firem s počtem zaměstnanců nad 200 z důvodu nařízení vlády na testování zaměstnanců na covid-19;
- RES – žádosti o změny zařazení do sekce CZ-NACE (dotační programy covid-19);
- vznik a zánik ekonomických subjektů dle CZ-NACE, roční 2000–2020;
- počty nově vzniklých subjektů v období 2016–2020 podle vybraných právních forem;
- největší výrobci mléčných výrobků, spotřeba mléčných výrobků apod.;
- potravinářský průmysl – podíl na HDP, zaměstnanosti, mzdách a zahraničním obchodu; růst spotřebitelských cen, spotřeba a dovoz potravin;
- hrubý provozní přebytek, HPH a obrat ekonomických subjektů ve vybraných CZ-NACE;
- míra zisku nefinančních podniků podle CZ-NACE;
- ekonomické dopady těžby uhlí a energetiky v hospodářsky postižených krajích ČR;
- dokončené domy a byty v roce 2019 podle způsobu vytápění v členění na kraje;
- přepravní výkony, nehody, finanční údaje, počet zaměstnanců podle druhů dopravy;
- data z Agrocenzu 2000 v digitální podobě;
- výsledky statistiky živočišné výroby;
- produkce a vývoz biopotravin v ekologickém zemědělství v České republice;
- ceny vodného a stočného v zemích EU;
- produkce plastových odpadů v ČR – domácnosti, jednotlivci;
- zaměstnanost dle odvětví ekonomické činnosti podle krajů ČR 2000–2020;
- nezaměstnanost v obcích ČR, nezaměstnanost v odvětví výroby nábytku za posledních 5 let;
- vývoj průměrné mzdy a inflace v ČR oku 1989 do roku 2021;
- platová nerovnost mužů a žen;
- minimální mzda – růst za posledních 20 let; počet osob pobírajících dávky v hmotné nouzi a dávky státní sociální podpory za posledních 20 let;
- platy ve státní a veřejné správě v ČR, mzdy lékařů;
- vysvětlení obsahu spotřebního koše a jeho využívání v cenové statistice;
- vysvětlení výpočtů indexů cen stavebních děl a cen zemědělských produktů;
- podrobné výpočty cenových indexů, časová řada spotřebitelských cen masa;
- dlouhodobé časové řady vývoje indexů cen průmyslových výrobců podle CZ-CPA, cen elektřiny a zemního plynu, cen stavebních prací a cen bytových jednotek (do úrovně okresů);
- obchod mezi Čínskou lidovou republikou a Českou republikou v rámci společné obchodní politiky Evropské unie, počty ekonomických subjektů z Číny v ČR a počty zaměstnanců v těchto subjektech;

- obchod mezi Československem/Českem a SSSR/SNS/Ruskem v letech 1990–1995;
- návštěvnost hromadných ubytovacích zařízení na úrovni obcí ČR;
- nezaměstnanost, mzdy a celková spotřeba domácností v ČSR v letech 1918–1938;
- ekonometrické modelování faktorů působících na míru úspor domácností;
- alternativní formy rodinného soužití v České republice ve 21. století;
- data pro "Longitudinální výzkum životního stylu a duševního zdraví mladých dospělých";
- konzumace drog v ČR v letech 2019–2020;
- uživatelé internetu podle věkových skupin;
- využívání vybraných informačních systémů v ČR a v zemích EU;
- historická data z publikací za roky 1920–1930;
- podrobná data do úrovně obcí pro Místní akční skupiny (MAS);
- volba prezidenta republiky 2013, 2017 – ekonomické náklady přímé volby prezidenta + otevřená data;
- výsledky voleb v zahraničí ve volbách do Poslanecké sněmovny Parlamentu 2013 a 2017 a ve volbě prezidenta republiky 2013 a 2018;
- metodika rozdělení mandátů, termín zveřejnění kandidátních listin při volbách do PS PČR 2021;
- výsledky voleb do PS PČR 2021 podle politických stran sdružených v koaliciích.

Oddělení informačních služeb na krajských správách ČSÚ

- Spolupráce při aktualizaci analýz udržitelného rozvoje krajů, oponentury těchto analýz; data a další podklady pro koncepce vzdělávací soustavy, sociálních služeb, rozvoje cestovního ruchu apod.;
- data pro monitoring plnění Programů rozvoje krajů na roky 2014–2020 a přípravu Programů rozvoje krajů na roky 2021–2027;
- poskytování podrobných dat pro aktualizaci územně analytických podkladů daty za rok 2020, a to jak pro krajské úřady, tak pro některé městské úřady v sídlech správních obvodů obcí s rozšířenou působností;
- zpracování statistických údajů do výročních zpráv Regionálních rad regionů soudržnosti;
- příprava dat pro datové sklady některých krajských úřadů (např. Pardubický kraj, Královéhradecký kraj apod.);
- zpracování dat v členění podle obcí pro vyhodnocování účinnosti opatření v programových dokumentech Místních akčních skupin (MAS) a přípravu dokumentů na další plánovací období na základě speciálních požadavků;
- zpracování analýz vývoje kraje v roce 2020 s návazností od roku 2015 (využito pro jednání zastupitelstva kraje, vedení krajského úřadu apod.);
- spolupráce s Hasičským záchranným sborem na aktualizaci havarijního plánu;
- příprava dat (především z oblasti demografie) pro strategické plány rozvoje a odhady budoucího vývoje počtu obyvatel měst, obcí, městských částí územně členěných statutárních měst nebo mikroregionů, konzultace analýz rozvoje těchto území v uplynulém období;
- zpracování dat ze SLDB 2011 s návazností na předchozí sčítání z nejrůznějších pohledů (struktura obyvatelstva, domovního a bytového fondu, proudy dojížděky do zaměstnání a škol);
- poskytování regionálních dat v různém územním pohledu (kraj, město, obec, sdružení obcí) pro vydání různých publikací, atlasů, informačních a propagačních materiálů atd.;
- podklady, konzultace použitelných dat a prezentace na seminářích k projektu "Krajská rodinná politika" (MPSV);
- data a metodická pomoc pro projekt Senioři v kraji - Implementace politiky stárnutí na krajskou úroveň, podklad pro SWOT analýzu kraje (MPSV);
- podklady pro Ročenku životního prostředí hlavního města Prahy;
- zemřelí podle dnů a správních obvodů Prahy v letech 2001–2020;
- počty zemřelých v kraji dle věku – za rok 2020, za jednotlivé měsíce roku 2021, meziroční a meziměsíční srovnání;
- podrobné vysvětlení metodiky údajů v cestovním ruchu – návštěvnost, zahrnutí ubytovacích platforem, regionální satelitní účet cestovního ruchu, VŠCR (v angličtině);

- data o návštěvnosti HUZ v různých časových obdobích (např. TO DMO Jizerské hory, Infocentrum města Karlovy Vary, KIS Mariánské lázně, Město Františkovy Lázně, Jeseníky-Sdružení cestovního ruchu, Statutární město Olomouc, Brno, Moravian - Silesian Tourism, s.r.o., Střední Morava – Sdružení cestovního ruchu a další);
- podklady pro projekt podpory gastronomie a pohostinství v okrese Písek;
- osevní plochy a jejich struktura od roku 1920 (ČR, kraje, okresy);
- výnosy zemědělských plodin v letech 2016–2020 pro získání odškodnění za škody způsobené hraboši;
- data pro vyhodnocení vývoje kraje v době "covidové" – zaměstnanost, nezaměstnanost, demografické statistiky, data o cestovním ruchu, bytová výstavba, organizační statistika, pracovní neschopnost, kriminalita;
- přehled ekonomických subjektů podle vybrané převažující i vedlejší činnosti v kraji v souvislosti s výzvou MPO v programu Obchůdek 2021;
- data pro studii vlivu JE Dukovany na zaměstnanost v regionu;
- podklady pro přípravu publikace „Velký historický atlas českého Slezska – Identita, kultura a společnost českého Slezska v procesu společenské modernizace s dopadem na kulturní krajinu“;
- aktualizace statistických dat o městě Olomouc pro jednání s ratingovou agenturou;
- dotazy k volbám (výpočet mandátů, způsob volby při protiepidemických opatřeních, volební účast, výsledky voleb ve srovnání s předchozími volbami, zajímavosti z voleb);
- podklady pro seminární, bakalářské a diplomové práce na nejrůznější témata, včetně konzultací obsahu a vypovídací hodnoty statistických dat;
- zpracování různých podkladů a komentářů pro regionální média.