

Obsah

Úvodní slovo předsedy	3
Vedení úřadu	5
Významné činnosti a projekty	7
Celkové řízení kvality - Total Quality Management (TQM)	7
Rozvojové projekty	10
Obecná metodika a registry	12
Statistické zpracování	15
Produkční statistiky	17
Makroekonomické statistiky	18
Demografie a sociální statistiky	20
Příprava předsednictví ČR v Radě EU v oblasti statistiky	21
Volební statistika	22
Sčítání lidu, bytů a domů 2011	23
Produkty a služby	24
Mezinárodní spolupráce	27
Řízení lidských zdrojů	29
Hospodaření	31
Kontakty	33

Úvodní slovo předsedy

Rok 2008 byl pro Český statistický úřad významným z mnoha důvodů a já bych se rád zmínil alespoň o těch nejdůležitějších. Prošli jsme úspěšně další etapou naplňování priorit, které jsme si pro tento rok stanovili. Patří k nim reforma systému statistických zjišťování, přechod na novou klasifikaci ekonomických činností NACE, snižování administrativní zátěže respondentů, založení základního registru osob a příprava na české předsednictví v Radě Evropské unie.

ČSÚ se podařilo uspokojit poptávku po předběžných odhadech hrubého domácího produktu. První tzv. fleš odhad jsme zveřejnili 15. května 2008, a to za 1. čtvrtletí. Setkal se s pozitivním ohlasem nejen u odborné, ale i široké veřejnosti.

Svým nemalým dílem se čeští statistici snaží přispět k modernizaci státní správy a zvýšení komfortu občanů při styku s ní. Smyslem je snížit administrativní zátěž, zamezit duplicitnímu zjišťování nejrůznějších údajů, které už lidé státu jednou svěřili nebo svěří. V této souvislosti jsme v roce 2008 zahájili přípravy několika projektů, které k tomu napomohou. Jde například o založení základního registru osob a soustavy statistických registrů. Chceme vytvořit jeden ze základních registrů, který bude jádrem e-Governmentu a umožní sdílet data ve veřejné správě.

Dalším loni zahájeným projektem je vytvoření koncepce, řešení, testování a realizace systému elektronických voleb. V dubnu 2008 jsem spolu s ministrem vnitra podepsal memorandum o spolupráci obou institucí na tomto projektu, jehož cílem bude umožnit voličům hlasovat prostřednictvím internetu a bude fungovat jako alternativa ke klasickému hlasování ve volební místnosti.

Spolehlivost a rychlost byly tradičními atributy, s nimiž Český statistický úřad na podzim 2008 zpracoval volby do zastupitelstev krajů a ve dvou kolech do jedné třetiny Senátu Parlamentu České republiky. Po zkušenostech z minulých let jsme dali veřejnosti možnost sledovat průběžné i konečné výsledky hlasování také na alternativních webových stránkách www.volbyhned.cz. S výsledky krajských a senátních voleb se navíc mohli seznámit i nevidomí a slabozrací uživatelé webu volby.cz tak, jak to požaduje vyhláška



č. 64/2008 o přístupnosti webových stránek orgánů veřejné správy.

S volební statistikou souvisí také jedna mimořádná aktivita Českého statistického úřadu. Ve spolupráci se slovenskými kolegy jsme v říjnu vydali historickou volební ročenku Volby do zákonodárných orgánů Československa a České republiky, která byla naším příspěvkem k 90. výročí vzniku samostatného československého státu. Publikace shrnuje výsledky všech voleb do zákonodárných sborů od roku 1920 až do současnosti. Kromě toho v ní čtenáři najdou řadu historických dat týkajících se politických stran, volebních norem a další zajímavých informací. Kromě tištěné podoby je publikace tradičně - stejně jako všechny ostatní výstupy úřadu - zdarma k dispozici v elektronické verzi na internetu ČSÚ www.cszo.cz.

Za připomenutí stojí fakt, že v prosinci 2008 měly tyto stránky desáté narozeniny. Staly se klíčovým komunikačním nástrojem, jehož prostřednictvím dávají statistici svá data k dispozici široké veřejnosti. Za tu dobu prošly několika proměnami a modernizací tak, jak nás k ní inspirovaly jejich uživatelé, které pravidelně oslovu-

Úvodní slovo předsedy

jeme anketou spokojenosti. Každoročně zvětší náš web svůj objem zhruba o 27 tisíc nových dokumentů.

V legislativní oblasti považuji za významný úspěch vládou schválenou předlohu zákona o sčítání lidu, domů a bytů v roce 2011, která ve dnech, kdy píšete tyto řádky, čeká na projednání v Parlamentu ČR. Úspěšné zvládnutí této celonárodní akce, která bude součástí celosvětového programu populačních a bytových cenzů koordinovaných Organizací spojených národů a v evropském měřítku podléhá směrnici EU, vyžaduje dlouhodobou a pečlivou přípravu.

Kvalita, věrohodnost a včasnost jsou klíčovými pojmy ČSÚ. V loňském roce jsme završili první cyklus meto-

dických auditů jednotlivých statistik. Metodické audity patřily k prvním prioritám, které si stanovilo vedení úřadu při nástupu do funkce v roce 2003 a staly se jedním z osvědčených nástrojů zkvalitňování naší práce. Cenné na těchto auditech byly pro nás nejen jejich výstupy s řadou již aplikovaných praktických doporučení, ale i aktivní spolupráce externích autorit, které stály v čele auditorůvých skupin.

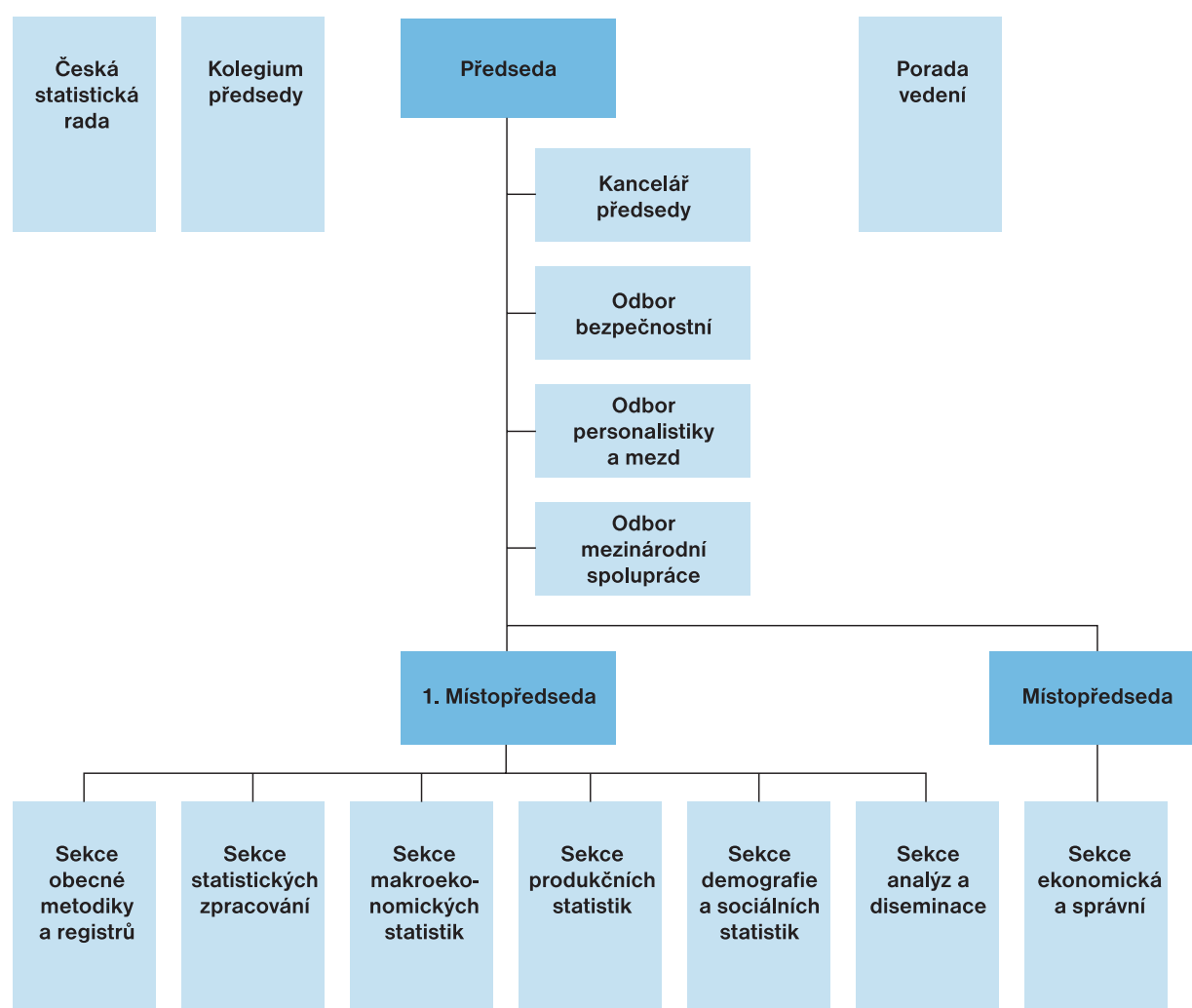


Jan Fischer

Vedení úřadu

V čele Českého statistického úřadu stojí předseda jmenovaný na návrh vlády prezidentem republiky. Poradními orgány ČSÚ jsou **Česká statistická rada**, **Porada vedení a Kolegium předsedy**. Českou statistickou radu vede předseda ČSÚ. Členy jmenuje z řad odborníků statistické teorie a praxe. Rada má nejméně 11 a nejvíce 25 členů. Projednává a zaujímá stanoviska k návrhům zásad a obsahu statistických zjišťování, k návrhům obecně závazných právních předpisů týkajících se státní statistické služby, které připravuje ČSÚ,

a ke koncepčním otázkám rozvoje státní statistické služby. **Porada vedení** se zabývá zejména operativním řízením úřadu, zajišťováním a plněním aktuálních úkolů. **Kolegium předsedy** projednává především koncepční materiály ze sféry státní statistické služby plynoucí z funkce a poslání Českého statistického úřadu, program statistických zjišťování a další úkoly, o kterých rozhoduje předseda ČSÚ. Členy Kolegia jsou všichni členové porady vedení, dále ředitelka odboru obecné metodiky a tajemník Kolegia.



Vedení úřadu

Česká statistická rada

Předseda:

předseda ČSÚ Ing. Jan Fischer, CSc.

Místopředseda:

prof. Ing. Jan Seger, CSc.,
děkan Fakulty statistiky a informatiky, VŠE

Členové:

Jaroslav Dostal, CSc.,
zástupce České asociace pojišťoven
JUDr. Václav Henych,
vrchní ředitel sekce Ministerstva vnitra ČR,
Ing. Ivo Hering,
ředitel odboru analýz a statistiky, MPO ČR
prof. Ing. Richard Hindls, CSc.,
rektor Vysoké školy ekonomické
JUDr. Michal Illner,
Sociologický ústav AV ČR
Ing. Stanislava Janáčková, CSc.,
poradkyně prezidenta republiky
prof. RNDr. Jana Jurečková, DrSc.,
Katedra pravděpodobnosti a matematické statistiky,
Matematicko-fyzikální fakulta UK
Mgr. Antonín Juriga,
ředitel odboru poradců při Ministerstvu pro místní
rozvoj ČR
Ing. Jiří Kohoutek,
člen představenstva Hospodářské komory ČR
Ing. Josef Kraus, CSc.,
Výzkumný ústav zemědělské ekonomiky
Ing. Zdeněk Liška,
generální ředitel Svazu průmyslu a dopravy ČR

Ing. Václav Matyáš,

prezident Svazu podnikatelů ve stavebnictví v ČR

Mgr. Vlasta Mazánková,

ředitelka Ústavu zdravotnických informací
a statistiky ČR

prof. RNDr. Bedřich Moldan, CSc.,

senátor a ředitel Centra pro otázky životního
prostředí UK

Mgr. Bedřich Myšička,

ředitel ekonomického odboru MPSV ČR

Ing. Edvard Outrata

prof. Ing. Zdeněk Pavlík, DrSc.,

děkan Fakulty sociálně ekonomické,
Univerzita J. E. Purkyně

doc. Ing. Eduard Souček, CSc.

Ing. Michal Ševera, CSc.,

Svaz obchodu a cestovního ruchu

Ing. Pavel Štěpánek, CSc.,

náměstek výkonného ředitele,

Česká bankovní asociace

Ing. Eva Zamrazilová,

vrchní ředitelka a členka bankovní rady, ČNB

Ing. Tomáš Zidek, náměstek ministra financí ČR

Tajemník Rady:

Mgr. Jana Zdráhalová,

ředitelka Kanceláře předsedy ČSÚ

Trvale přizvávaní:

Ing. Jiří Křovák, CSc., 1. místopředseda ČSÚ

Ing. Stanislav Drápal, místopředseda ČSÚ

Mgr. Roman Prorok, tiskový mluvčí předsedy ČSÚ

Porada vedení

Ing. Jan Fischer, CSc., předseda ČSÚ

Ing. Jiří Křovák, CSc., 1. místopředseda ČSÚ

Ing. Stanislav Drápal, místopředseda ČSÚ

Ing. František Konečný, VŘS*) obecné metodiky
a registrů

Ivo Makalouš, VŘS statistických zpracování

Ing. Marek Rojíček, VŘS makroekonomických statistik

Ing. Josef Vlášek, VŘS produkčních statistik

Ing. Jan Srb, VŘS demografie a sociálních statistik

Ing. Petra Kuncová, VŘS analýz a diseminace

Ing. Ladislava Schwarzová, VŘS ekonomické
a správní

Ing. Marcela Provazníková, ŘO)** personalistiky
a mezd

Ing. Hana Šlégrová, ŘO mezinárodní spolupráce

Mgr. Jana Zdráhalová, ředitelka Kanceláře předsedy
ČSÚ

Mgr. Roman Prorok, tiskový mluvčí předsedy ČSÚ

*) VŘS = vrchní ředitel sekce

**) RO = ředitel odboru

Celkové řízení kvality - Total Quality Management (TQM)

V roce 2008 pokračovalo systematické upevňování metod a principů celkového řízení kvality TQM. Činnost Výboru TQM se zaměřila jednak na koordinaci již rutinně zavedených nástrojů řízení kvality, jednak na koordinaci a rozvoj nástrojů ke sledování efektivity procesů a činností úřadu a jeho modernizace. ČSÚ získal několik významných veřejných ocenění.

Veřejná ocenění

Na konferenci o komunikaci ve veřejném sektoru pořádané v březnu 2008 společností Westminster a časopisem Inside v Praze, byl v kategorii státní instituce ČSÚ společně s Akademií věd ČR a Energetickým regulačním úřadem vyhodnocen jako **instituce nejlépe komunikující s lidmi**. ČSÚ se podruhé zúčastnil soutěže o Cenu České republiky za jakost, a to v kategorii veřejného sektoru – veřejné správy svým sebehodnocením podle Modelu EFQM. Koncem listopadu získal ČSÚ v této soutěži druhou nejvyšší pozici „**Ocenění zlepšení výkonnosti organizace**“.



Obraz ČSÚ u české veřejnosti

V reprezentativním průzkumu veřejného mínění Obraz ČSÚ u české veřejnosti pořádaném již potřetí Centrem pro výzkum veřejného mínění Sociologického ústavu AV ČR, se ČSÚ (v souvislosti s hodnocením jiných organizací) opět ocitl mezi institucemi s nejvyšší důvě-

rou v zemi a výsledky šetření se v porovnání s minulým rokem zlepšily.

- Obraz ČSÚ v očích české veřejnosti se během uplynulých dvou let příliš nezměnil.
- ČSÚ se u české veřejnosti těší převládající důvěře: důvěřuje mu 62 % občanů, nedůvěřuje 15 % (v předchozím roce důvěřovalo ČSÚ 60 % občanů). ČSÚ je jednoznačně považován za odbornou instituci.

ČSÚ každoročně organizuje dvě ankety spokojenosti uživatelů – jednak rozsáhlejší anketu zaměřenou na uživatele výstupů ČSÚ, jednak velmi stručnou anketu pro uživatele webových stránek ČSÚ. Anketa spokojenosti uživatelů přinesla obdobné výsledky jako v roce 2007, přičemž dílčí zhoršení průměrných známek v určité skupině uživatelů vyvážilo jejich dílčí zlepšení ve skupině jiné. Přípomínky respondentů byly věcné a konstruktivní, řada z nich byla využita pro zlepšení produktů a služeb ČSÚ.

Implementace Kodexu evropské statistiky

ČSÚ pokračoval v plnění souboru opatření k plné implementaci Kodexu evropské statistiky v české statistické službě. Vedení ČSÚ projednalo v únoru 2008 souhrnnou zprávu o pokroku v implementaci Kodexu na úrovni rezortních statistických služeb, která byla poté zaslána Eurostatu. Nebyly zjištěny případy, kde by došlo k politickému ovlivňování nebo sběru a využívání dat pro jiné než statistické účely. Mandát pro sběr dat se plně opírá o existující statistickou legislativu. Obdobně je tomu i v ochraně statistických údajů. Souhrnnou zprávu o stavu implementace Kodexu evropské statistiky na národní úrovni i na úrovni Eurostatu předložila Evropská komise Evropskému parlamentu a Radě v lis-

Významné činnosti a projekty

topadu 2008. Tato Zpráva byla vzata na vědomí, a na úrovni příslušných statistických orgánů (Statistical Programme Committee of the European Commission (SPC) a Partnership Group) bude nyní rozhodnuto, jakým způsobem bude pokračovat monitorování implementace Kodexu v nejbližší budoucnosti.

Nákladový controlling

Pokračovaly práce na implementaci nákladového controllingu v podmínkách ČSÚ. Byly navrženy a dopracovány objekty controllingu a byl vytvořen číselník subprocessů. Byla vyvinuta aplikace „Sledování časové náročnosti“ pro určování a sledování nákladů na controllingové objekty. Zkušební provoz byl zahájen 1. dubna 2008. Od 1. září 2008 přešla aplikace do plnohodnotného režimu, tj. k povinnému zapisování spotřeby času všemi zaměstnanci ČSÚ na zakázky podle „Seznamu zakázek pro r. 2008“.

Personální audit

V souvislosti s realizací interního personálního auditu v červnu a červenci 2008 byly v Českém statistickém úřadu poprvé ve větším měřítku použity kvantitativní metody hodnocení výkonnosti (produktivity, efektivnosti) organizačních útvarů ČSÚ. Některé z těchto metod byly již připravovány a využívány dříve, některé byly rozpracovány speciálně pro účely PA 2008. Byly to zejména tyto:

- Benchmarking se Statistickým úřadem Rakouska (jedním z nejlépe procesně řízených v Evropě) – viz níže.
- Kapacitní modely (v oblasti sběru a zpracování dat, které mají více méně průmyslovou, výrobní povahu).
- Ekonomické a kapacitní kalkulace (zejména v oblasti správních a obslužných činností, ale např. i v oblasti informačních služeb).
- Srovnání s průměry a špičkami v ekonomice (tam kde to lze, tedy opět především u obslužných a správních činností).

Metody hodnocení výkonnosti použité při personálním auditu byly využity pro hodnocení produktivity práce (efektivnosti) organizačních útvarů (odborů, samostatných oddělení); sledování nákladů času, resp. celá koncepce nákladového controllingu je zaměřena na činnosti (procesy, subprocessy), a dále pak na zakázky a na nákladová střediska. Vývoj produktivity se předpo-

kládá sledovat kontinuálně a měl by se stát podkladem pro opakované personální audity. Výsledky auditu jsou obsaženy v kapitole Řízení lidských zdrojů.

Benchmarking

V červnu 2008 bylo dojednáno vzájemné porovnání (Benchmarking) mezi Českým statistickým úřadem a Statistickým úřadem Rakousko. Cílem benchmarkingu bylo analyticky vyhodnotit komparativní výkonnosti jednotlivých organizačních útvarů či jednotlivých činností, zejména rozdíly v počtu pracovníků obou úřadů v oblasti některých statistik, specializaci a počty tazatelů, druhy administrativních zdrojů dat, kompetence útvaru personálního řízení, kompetence a rozsah mezinárodní spolupráce, kompetence a rozsah controllingu; druh používaného ICT systému, jeho výhody (nevýhody), apod.

Redesign statistického informačního systému

V rámci projektu Redesign statistického informačního systému ČSÚ probíhal vývoj subsystému Kvalita. Projekt byl prezentován na mezinárodní Konferenci o kvalitě v oficiální statistice v červenci 2008 v Římě. Spočívá v definování, vytváření a následném využívání pohledů do centrální databáze se zaměřením na kvalitu statistických procesů a produktů. Základem jsou tzv. atributy kvality neboli metainformace o kvalitě. Návrh jejich obsahu a struktury vychází z konceptu kvality evropského statistického systému a jednotlivých fází statistického procesu.

Systém metodických auditů

Z hodnocení implementace Kodexu evropské statistiky na jaře 2008 vyplynulo, že Česká republika je jedním z mála členských států EU, který má fungující systém (metodických) auditů. Byl úspěšně uzavřen první cyklus metodických auditů. Začátkem roku 2008 vedení Českého statistického úřadu projednalo závěrečnou zprávu auditu statistiky maloobchodu; v prvním čtvrtletí proběhl metodický audit statistiky informační společnosti, ve druhém čtvrtletí pracovala v Českém statistickém úřadu auditorská skupina pro statistiku energetiky, jejíž výsledkem bylo celkem devět zjištění, z nichž dvě významná; poslední byl metodický audit statistiky finančních, vládních a neziskových institucí. Porada vedení 18. listopadu 2008 schválila návrh odložit zahá-

jení druhého cyklu (minimálně) o jeden rok, a to kvůli zavádění nových systémů statistických zjišťování, změnách v postupech zpracování statistických dat aj.

Výroční hodnotící rozhovory

Výroční hodnotící rozhovory jsou již pátým rokem účinnou platformou pro zhodnocení pracovního výkonu, prostorem pro dialog o osobním i odborném rozvoji zaměstnanců. Po provedeném personálním auditu v červnu a červenci 2008 a následné úspoře mzdových prostředků za nadbytečné zaměstnance bylo v letošním roce poprvé možné účinně propojit hodnocení zaměstnanců s jejich odměňováním. V zájmu maximálního zkvalitnění a eliminace stresu probíhaly od 15. září do 30. listopadu 2008. Budou podkladem i pro výběr zaměstnanců, kteří budou připravováni podle podmínek stanovených v Systému kariérního rozvoje zaměstnanců ČSÚ.

Kruh kariérní přípravy

Podklady pro zpracování osobních kariérních projektů pro jednotlivé zaměstnance zařazené do Kruhu kariérní přípravy byly shromážděny do poloviny února 2008 a projednány na schůzkách s příslušnými zaměstnanci a jejich nadřízenými (vedoucími oddělení, řediteli odbo-

rů, vrchními řediteli). První kontrola realizace plánů rozvoje zaměstnanců proběhla v letních měsících 2008. Opakovaně se vyskytl požadavek zařadit do kariérního rozvoje i manažery, proto byl zpracován návrh rozšíření Systému kariérního rozvoje také pro zaměstnance v manažerských pozicích, kteří se chtějí připravit na další kariérní postup.

Zaměstnanecská anketa

Zaměstnanecská anketa proběhla od 27. listopadu do 12. prosince 2007. V lednu 2008 byly na Intranetu prezentovány základní výsledky. Proti předchozímu roku se návratnost vyplněných dotazníků nepatrně zvýšila z 47,5 % na 48,1 %. Realizace schválených opatření se projevila např. rozšířením doby provedení výročních hodnotících rozhovorů a zavedením užší vazby mezi finančním ohodnocením a pracovním výkonem zaměstnance, uspořádáním semináře o podmínkách, možnostech a získaných zkušenostech se zaváděním Systému kariérního rozvoje, uspořádáním Ankety k využívání příspěvků z fondu kulturních a sociálních potřeb a následným zavedením nového příspěvku z prostředků fondu kulturních a sociálních potřeb na penzijní připojištění zaměstnanců, uspořádáním 2 běhů kurzů efektivní komunikace v rámci manažerského vzdělávání.

Rozvojové projekty

Změna Statistického informačního systému s sebou nese změny v činnosti celého úřadu. Český statistický úřad usiloval v roce 2008 o finanční prostředky na realizaci rozvojových projektů z operačních programů Evropské unie.

Úřad si je vědom nových požadavků uživatelů, značné administrativní zátěže respondentů i potřeby zvýšit dostupnost statistických informací, a proto pokračovaly v roce 2008 práce na přípravě a řešení dvou nosných projektů - **Reformy systému statistických zjišťování** a změny **Statistického metainformačního systému**. Tyto projekty, které byly započaty v roce 2005, přinesou uživatelům i respondentům viditelné změny od roku 2009. Postupné řešení projektů vychází ze základních dokumentů, především Koncepce statistického metainformačního systému (SMS), MODELU 2008 a **Globální architektury statistického informačního systému** (GA-SIS), které byly postupně předloženy České statistické radě. Základní cíle těchto rozvojových projektů vycházejí ze strategických dokumentů úřadu. Činnost týmů je koordinována Řídicím výborem pro Redesign SIS.

Nová architektura statistického informačního systému (SIS) pokrývá celý proces tvorby statistických informací, umožňuje potřebné údaje efektivně získávat a doplňovat metainformacemi. Hlavními požadavky na Statistický informační systém jsou snížení zátěže respondentů, optimalizace tvorby statistických informací v ČSÚ a zvýšení jejich včasnosti, dostupnosti a kvality. Oba rozvojové projekty jsou řešeny v obsahové, metainformační a informačně-technologické rovině. V rámci SIS a SMS dochází k integraci postupů a nástrojů s orientací na optimalizaci finančních nákladů. Byly systematicky posouzeny nové i stávající požadavky uživatelů na statistická data. Transparentnost a dostupnost statistických informací bude zajištěna jejich uložením v centrálním datovém skladu, včetně potřebných metainformací.

Reforma systému statistických zjišťování

Statistický informační systém byl navržen jako 6 subsystémů, které odpovídají hlavním statistickým procesům (OBSAH, POŽADAVKY, PŘÍPRAVA, PROGRAM,

VSTUP, CENTRAL, DISEMINACE) a 3 integrační subsystémy (SMS, DATOVÝ SKLAD a REGISTRY). V návaznosti na změnu obsahu výkazů, která byla připravena v rámci Položkové inventury a analýzy v roce 2007, byla realizována v souladu se systémem SBS (strukturální, roční statistika) a STS (krátkodobá statistika) příprava statistických zjišťování na rok 2009. V tomto segmentu došlo ke snížení zátěže respondentů o 23 %. Aplikace metody negativní koordinace respondentů přinese snížení i jednotkové zátěže respondentů. Byla zahájena položková inventura a analýza v rámci celé Státní statistické služby, která bude podkladem pro další snížení administrativní zátěže respondentů.

Byl vytvořen metodický postup pro dekompozici statistických proměnných a popsány vstupní statistické proměnné SBS a STS. Pro SIS byla využita vybraná administrativní data. Byl změněn datový model zpracovávaných dat, který je orientován na konkrétní statistické proměnné, nikoliv na řádky a sloupce výkazu. Bylo integrováno generování a vystavení zpravodajských povinností respondentů, ze kterého vychází evidence komunikace s respondentem v systému EVID. Byla zajištěna dostupnost historie oprav pořizovaných výkazů. Byly připraveny společné metody dopočtů a doodhady za nesledované části populace respondentů. V návaznosti na změny obsahu i funkcionality bylo připraveno programové vybavení pro vstupní i centrální zpracování dat včetně EPV (elektronické pořizování výkazů u respondentů). Byl vytvořen datový sklad, definován univerzální formát pro přenos dat mezi jednotlivými systémy a zahájeno testování datového skladu. Byla zahájena migrace databází a aplikací do nového centrálního střediska.

Statistický metainformační systém

Ve statistickém metainformačním systému (SMS) byly práce zaměřeny na detailní obsahové specifikace

vybraných subsystémů SMS. Pokračoval vývoj programového aparátu řešených subsystémů a bylo dosaženo výrazného pokroku v metodické a technologické implementaci těchto subsystémů. Subsystémy KLAS – Statistické klasifikace a číselníky a UKAZ – Statistické ukazatele byly naplňovány reálnými daty s cílem přejít v pololetí 2009 plně na jejich rutinní provoz a ukončit současný systém METIS. Nadále, v rámci projektu Transition Facility 2006, byl řešen subsystém ULOHY, a to především v částech týkajících se obsahové a technologické specifikace statistických úloh a návrhu a ověření datového skladu pro centrální ukládání statistických dat. Oba systémy byly testovány na vybraných (pilotních) úlohách. Byla dokončena integrace subsystémů ULOHY a Datový sklad se subsystémy KLAS a UKAZ.

Financování a vazby mezi projekty

Rychlost a míra pokrytí realizace integračních a rozvojových projektů významně závisí na získání potřebných finančních prostředků, a to zvláště mimorozpočtových. Vzhledem k tomu, že EU je významným uživatelem a zadavatelem statistických informací, byly zpracovány předběžné studie a projektové záměry jako předpoklad využití finančních prostředků ze strukturálních fondů EU. Pro efektivní zajištění těchto aktivit byl zřízen Řídící a koordinační výbor ČSÚ, který je složen z vybraných vedoucích pracovníků a nositelů jednotlivých projektů, následně byla vytvořena Projektová kancelář.

V roce 2008 se ČSÚ zaměřil na získání prostředků ze dvou fondů EU - Integrovaného operačního programu (IOP) a operačního programu Lidské zdroje a zaměstnanost (OPLZZ), pro pět projektů. V průběhu roku byly zpracovány předběžné studie a projektové záměry

a probíhala příprava na podání žádosti o udělení podpory. Jednalo se o tyto projekty:

- Základní registr osob (ROS). V rámci tohoto projektu bylo v prosinci 2008 zveřejněno oznámení o veřejné soutěži o návrh – Architektura registru osob dle návrhu zákona o základním registru osob a dalších souvisejících dokumentů.
- Rozšíření a zkvalitnění datové základny regionálních účtů a regionální statistiky ČR v návaznosti na vytvoření zvláštních grafických datových vrstev nad Registrem územních identifikací a adresních názvů (RUIAN) a na další základní registry veřejné správy.
- Úprava existující soustavy statistických registrů v návaznosti na vytvoření základních registrů veřejné správy.
- Redesign statistického informačního systému v návaznosti na zavádění eGovernmentu v ČR.
- Modernizace Českého statistického úřadu, zvýšení efektivity jeho řízení a s tím související rozvoj lidských zdrojů.

Zapojením prostředků z fondů EU se ČSÚ snaží o urychlení procesu komplexní proměny úřadu na moderní, uživatelsky zaměřenou a efektivní instituci.

Vzhledem k tomu, že potřeby i požadavky uživatelů rok od roku narůstají a jejich naplňování je limitováno výší schváleného rozpočtu ČSÚ jako organizační složky státu, je nutné hledat nástroje nejen na další optimalizaci vnitřních činností, ale i na nastavení rovnováhy mezi požadavky uživatelů a dostupnými statistickými kapacitami, resp. finančními zdroji. Mezi prioritní úkoly ČSÚ na rok 2008 byl proto zařazen i úkol „Nákladový controlling“, který je jednou z aktivit TQM.

Obecná metodika a registry

Činnosti v oblasti obecné metodiky a registrů významně souvisely s řešením prioritních úkolů úřadu, tedy Reformou systému statistických zjišťování v obsahové a procesní oblasti, Statistickým metainformačním systémem a Operací NACE 2007 v oblasti klasifikací, statistických ukazatelů a registrů i s prioritními úkoly souvisejícími s rozvojem využívání administrativních dat, zvláště jejich využitím pro podnikové statistiky.

Klasifikace, metodika

V oblasti klasifikací a číselníků jsou činnosti zaměřeny kromě výše zmíněné klasifikace NACE především na stanovení pravidel pro implementaci mezinárodních klasifikací a tvorbu jejich národních verzí včetně popisu v metainformačním systému. V tomto roce byla dokončena národní verze Klasifikace produkce (CZ-CPA) a zavedena sdělením Českého statistického úřadu ve Sbírce zákonů. Byla revidována Klasifikace zaměstnání (CZ-ISCO), jejíž platnost se předpokládá od 1. ledna 2010. Další aktualizace proběhly u Klasifikace zemí (CZ-GEONOM), Klasifikace hospitalizovaných pacientů (IR-DRG), Mezinárodní statistické klasifikace nemocí a přidružených zdravotních problémů (MKN-10) a Klasifikace kmenových oborů vzdělání (KKOV). Posledně jmenovaná klasifikace byla s účinností od 1. ledna 2009 převedena do působnosti Ministerstva školství, mládeže a tělovýchovy. Na národní i mezinárodní úrovni byly, jako každoročně, projednány změny v Kombinované nomenklatuře (KN).

Rok 2008 byl též rokem věcných diskusí o administrativní zátěži respondentů, zejména podnikatelů. V květnu 2008 byla přijata novela vyhlášky o Programu statistických zjišťování na rok 2008, která zrušila 15 ročních statistických zjišťování ministerstva průmyslu a obchodu. Na základě interních zkušeností proběhla základní analýza resortních statistických zjišťování, na kterou naváže podrobnější analýza v roce 2009 v souladu s usnesením vlády č. 1478 o upřesnění Plánu snižování administrativní zátěže podnikatelů do roku 2010.

Do samotného způsobu přípravy vyhlášky o Programu statistických zjišťování byly zavedeny nové procesy, a to především proces posuzování administrativní zátěže a tzv. proces RIA jako systematické hodnocení negativních a pozitivních dopadů vyhlášky. Byla navržena

nová metodika pro konsolidaci popisu statistických proměnných v subsystému SMS-UKAZ. Tato metodika byla ověřena a využita při přípravě návrhu statistických zjišťování na rok 2009. Systematickými změnami obsahu statistických výkazů a koordinací zpravodajských povinností dosáhl ČSÚ od roku 2005 snížení administrativní zátěže respondentů, kteří zasílají statistické výkazy ČSÚ, o 33,5 %.

Registry

Rozvoj statistických registrů v roce 2008 byl zaměřen především na využití nových aktualizčních datových zdrojů vedoucích ke zkvalitnění jejich informací (administrativní data z daňových systémů, z informačního systému evidence obyvatelstva a údajů z katastru nemovitostí). Nadále pokračovaly práce na vytváření soustavy statistických registrů ČSÚ. V roce 2008 bylo provedeno ve vybraných odvětvích šetření NACE-2008, jehož podstatným výstupem bylo získání podkladů pro zpřesnění převažujících ekonomických činností subjektů dle nově zaváděné klasifikace ekonomických činností CZ-NACE. Registr ekonomických subjektů poskytuje informace o činnostech v tzv. duálním režimu, tedy jak podle klasifikace OKEČ, tak podle klasifikace CZ-NACE. Administrativní a vybrané statistické údaje z tohoto registru vč. vyjádření činností subjektů v obou klasifikacích jsou k dispozici též prostřednictvím internetové prezentace na internetových stránkách ČSÚ. Statistická jednotka – skupina podniků – je již standardní součástí RES a bude významným předpokladem pro poskytování dat pro vytváření evropského registru skupin podniků v roce 2009.

V roce 2008 byl ČSÚ pověřen přípravou základního registru právnických osob, podnikajících fyzických osob a orgánů veřejné moci, tzv. základního registru osob, který je jedním ze čtyř základních registrů infor-

mačního systému veřejné správy. Práce na legislativní přípravě byly ukončeny připraveným a projednaným vládním návrhem zákona o základním registru osob. Současně byly započaty práce na přípravě vlastního obsahově-metodického a technologického řešení registru osob.

Zpravodajské povinnosti

Byly dokončeny práce na nové univerzální metodice tvorby zpravodajských povinností pro ekonomické subjekty. Systém umožňuje obsah statistického výkazu více upravit dle informačních možností respondenta (tzv. transformace výkazu) a minimalizovat individuální zátěž respondenta (tzv. koordinace zpravodajských povinností), a to díky využívání údajů z daňových systémů (především údaje z přiznání k DPH a přiznání k dani z příjmu) a údajů z měsíčních souhrnných hlášení o vyměňovacích základech sociálního pojištění za podniky. Nový systém zachovává statistickou reprezentativnost výběrových souborů. Poprvé bude tento způsob tvorby zpravodajských povinností realizován pro zjišťování uskutečněná v roce 2009. Nejvýznamnější přínos zavedení této metody výběru je pro malé a střední ekonomické subjekty. Provedené změny v systému ročních strukturálních zjišťování a krátkodobých zjišťování a vyšší zapojení administrativních dat vedly ke snížení rozsahu zjišťovaných statistických proměnných a snížení počtu oslovených respondentů. Očekává se, že systém krátkodobých zjišťování v této souvislosti poskytne lepší časovou konzistenci a koherenci statistických výstupů.

Kvalita

V roce 2008 byla pravidelně hodnocena kvalita statistiky čtvrtletních národních účtů, zahraničního obchodu, RES, průmyslových podnikových strukturálních šetření, životního prostředí, inovace a VŠPS. Jednorázově nebo při historických revizích ČSÚ hodnotí kvalitu statistiky strukturálních šetření, obchodu a služeb, zemědělství, cestovního ruchu, mezd a cen. Příslušné výstupy jsou zahrnuty do sebehodnocení modelem EFQM a předpokládá se, že v rámci inovace procesů zpracování dat se stanou jejich nedílnou součástí.

Bezpečnost

Pokračovaly práce na upřesnění základní legislativy pro ochranu statistické důvěrnosti v rámci nového zákona o evropské statistice a implementaci dalších navazujících

předpisů, zjednodušujících přístup k důvěrným statistickým údajům pro účely vědeckého výzkumu a proceduru udělení přípustnosti organizacím vědeckého výzkumu.

Prostřednictvím výboru na ochranu statistické důvěrnosti, který byl nově zřízen, byly řešeny prostředky, metody a nástroje diseminace mikrodat v šetřeních: European Community Household Panel (ECHP), Labour Force Survey (LFS), Structure of Earnings Survey (SES), Community Innovation Survey (CIS), Community Vocational Training Survey (CVTS), European Union - Statistics on Income and Living Conditions (EU-SILC), Adult Education Survey (AES), Farm Structure Survey (FSS) a dále návrhy na umožnění přístupu k datům z šetření European Health Interview Survey (EHIS) a Community Statistics on Information Society (CSIS). V oblasti diseminace tabulkových dat byly řešeny metody pro ochranu důvěrnosti agregátů pro EU ve statistice průmyslových výrobků dle klasifikace PRODCOM, v podnikových strukturálních statistikách SBS, ve statistice platební bilance - Balance of Payment Statistics (BPS) a Animal Production Statistics (APS).

V oblasti bezpečnostních technologií byly v roce 2008 zahájeny práce na projektu Identity Management a implementována dálková správa bezpečnostních opatření pomocí LANDesk Security Suite, který neřeší pouze zajištění desktopů, ale umožňuje také proaktivní správu zabezpečení koncových stanic. Kromě toho je implementován i doplňující nástroj LANDesk Management Gateway, který umožňuje administrovat přenosná zařízení (počítače) mimo lokální síť ČSÚ.

Bylo pokračováno ve školeních v informační bezpečnosti pro nově nastupující pracovníky, v zajištění certifikátů pro kvalifikovaný elektronický podpis a v řadě dalších rutinních ochranných a bezpečnostních činností. V závěru roku byl nastartován proces auditu shody se standardem veřejných informačních systémů pro potřeby atestace životního cyklu ISVS dle zákona č. 365/2000 Sb. Byly dokončeny práce na problematice ochrany dat a bezpečnosti při sčítání v návrhu zákona o SLDB v roce 2011 a souvisejících vnitřních předpisech ČSÚ.

Informační a komunikační technologie

Po provedené reorganizaci od srpna 2008 byla správa Information and Communication Technologies (ICT)

Významné činnosti a projekty

převedena do působnosti sekce obecné metodiky a registrů.

V roce 2008 byla zahájena obnova centrálního výpočetního střediska, která vytváří dostatečné kapacity centrální technologické infrastruktury, umožňuje kvalitnější a rychlejší přístup ke statistickým údajům, efektivnější a rychlejší zpracování statistických dat. Obnova se týkala především centrálních výpočetních a komunikačních systémů – serverů, které zabezpečují funkce zpracovatelské, komunikační, prezentační, zálohovací, bezpečnostní a správní. Přednostně byly na nové technologické soustavě řešeny projekty v oblasti Veřejné databáze (VDB), statistického metainformačního systému (SMS), datových skladů (DWH), registrů

(RSO/RES) a zpracování výsledků voleb. Právě úspěšnost posledního zmíněného projektu – volby do Krajských zastupitelstev a do jedné třetiny Senátu Parlamentu ČR – byla podmíněna obnovou centrálních komunikačních technologií tak, aby bylo možné pokrýt nárůsty požadavků veřejnosti na přístupy z internetu, a to nejen v době zpracování volebních výsledků. V souvislosti s obnovou centrálního výpočetního střediska byl připraven detailní harmonogram migrace dat a aplikací ze současné výpočetní techniky na novou. Tento projekt musí být ukončen do června 2009. Součástí rozvojových projektů v oblasti ICT byla i podpora předsednictví ČR v EU. Byly aktualizovány základní strategické dokumenty v oblasti strategie rozvoje ICT ČSÚ.



Statistické zpracování

Český statistický úřad se i nadále snaží snižovat zátěž respondentů a usnadnit jim vyplňování dotazníků a výkazů. Ke zlepšení jejich orientace ve statistických výkazech, kontaktních, metodických informacích i v systému elektronického sběru dat (EPV) vytvořil ČSÚ www.vykazy.cz.

Oblast statistického zpracování je v ČSÚ rozdělena podle převažujících procesů a metod získávání statistických informací od respondentů na terénní zjišťování a na statistické zpracování. Pro šetření u obyvatelstva, zjišťování cen a zemědělskou statistiku se v rámci terénního zjišťování využívá především osobní rozhovor nebo kontakt s respondentem. Statistické zpracování se pak zaměřuje především na papírovou nebo elektronickou formu statistických výkazů pro korespondenční metodu zjišťování a je obvykle uplatňováno u ekonomických subjektů.

Metody statistického zpracování

Pro vstupní statistické zpracování jsou využívány v různé míře moderní metody běžně používané statistickými institucemi v Evropě i ve světě, zejména:

- Elektronické dotazníky s interaktivními kontrolami (CAPI – Computer Assisted Personal Interviewing), které jsou používány pro osobní i telefonické rozhovory s respondenty (jedná se o 64 % standardních šetření u domácností a 100 % šetření spotřebitelských cen).
- Elektronické pořizování výkazů (EPV), které probíhá lokálně u respondentů. Vyplněný výkaz je e-mailem odeslán ke zpracování v ČSÚ (27 % z výkazů, pro které je EPV k dispozici).
- Optické snímání a vytěžování (OCR) papírových dotazníků a výkazů (4 % z celkového počtu výkazů a dotazníků).
- Vyplňování anket přímo na webových stránkách ČSÚ je použito respondenty v méně než 1 % případech.

Šetření v domácnostech

České domácnosti byly v roce 2008 osloveny standardními typy šetření, tj. Statistikou rodinných účtů, Výběrovým šetřením pracovních sil, Výběrovým šetřením cestovního ruchu, Výběrovým šetřením informačních technologií a Šetřením o příjmech a životních pod-

mínkách (EU-SILC). Ve vybraných 69 tisících bytech proběhlo přes 385 tisíc rozhovorů s jednotlivými členy domácností (u kontinuálních šetření jsou započteny i opakované rozhovory). Vzhledem k tomu, že šetření u domácností jsou pro respondenty v ČR dobrovolná, je tento objem získaných odpovědí považován za dostatečně kvalitní vstup pro další zpracování. V roce 2008 proběhlo též první výběrové šetření o vzdělávání dospělých, kterým bylo osloveno přes 8 tisíc respondentů.

Sběr dat v podnicích

Ekonomické subjekty působící v ČR oslovil ČSÚ v roce 2008 výkazy na základě Programu statistických zjišťování, který stanovil zpravodajskou povinnost formou 123 výkazů ČSÚ. Tyto výkazy pokrývají potřeby vstupů pro jednotlivé statistické uživatele a odlišují se nejen obsahem obecně, ale respektují i odvětví ekonomické činnosti a finanční sektor respondenta. Za vybraných téměř 95 tisíc jednotek bylo zpracováno 330 tisíc výkazů, do kterých jsou opakovaně započítány i výkazy s měsíční či čtvrtletní periodicitou.

Nová internetová prezentace pro respondenty

Za účelem zjednodušení orientace respondentů ve statistických výkazech, kontaktních, metodických a organizačních informacích i v systému elektronického sběru dat (EPV) byly vytvořeny samostatné webové stránky pro respondenty, kde jsou na adrese www.vykazy.cz k dispozici potřebné informace a odkazy za všechny zpracovatelské útvary.

Snižování administrativní zátěže

ČSÚ si je vědom značné zátěže respondentů, a proto pokračovala v roce 2008 příprava Reformy systému

Významné činnosti a projekty

statistických zjišťování, započaté v roce 2005. Připravené snížení zátěže respondentů bylo řešeno v roce 2008 především v obsahové rovině, a to metodou položkové inventury a analýzy, při které se posuzuje význam a závaznost jednotlivých položek na statistických výkazech, v oblasti podnikových strukturálních zjišťování. Výsledek tohoto prioritního úkolu o snížení

zátěže respondentů se u tohoto segmentu statistických úloh projeví za zpravodajský rok 2008, tj. v roce 2009 dojde ke snížení zátěže respondentů. V návaznosti na změnu obsahu těchto výkazů byl připraven systém šetření SBS 2008 i se zohledněním principu negativní koordinace respondentů, který přináší snížení jednotkové zátěže respondentů.



CAPI (Computer Assisted Personal Interviewing) je stále používanější metodou sběru statistických dat formou osobního rozhovoru u respondentů. V současnosti se touto metodou provádí 64 % standardních šetření v domácnostech a 100 % šetření spotřebitelských cen.

Produkční statistiky

V oblasti produkčních statistik byly z velké části dokončeny práce spojené s implementací NACE Rev. 2, včetně zpětného přepočtu časových řad vybraných ukazatelů do roku 2000 a přechodu na bazický rok 2005. V návaznosti na změnu této klasifikace byla dokončena revize seznamu výrobků CZ-PRODCOM. Probíhaly práce na zavedení změn vyplývajících z novelizace Nařízení EU o krátkodobých statistikách a souvisejících předpisech.

Průmysl, stavebnictví, obchod, tržní služby

V rámci Reformy systému statistických zjišťování byly dále upraveny formuláře z oblasti krátkodobých a strukturálních zjišťování, pokračovaly práce na popisu statistických proměnných v rámci statistického meta-informačního systému (SMS) a dále probíhaly přípravy na změny v systému a metodice zpracování jednotlivých úloh. Bylo dokončeno zadání pro změnu metodiky výpočtu Indexu stavební produkce.



Energetika

V souvislosti s novelizací vyhlášky č. 201/2005 Sb. o statistice vyváženého a dováženého zboží probíhaly metodické práce na změně systému zpracování měsíčních úloh v oblasti energetiky.

Bylo schváleno a implementováno Nařízení o energetické statistice. Probíhala jednání o zabezpečení statistických dat pro potřeby zajištění požadavků ohledně směrnice o energetické efektivnosti a konečné spotřebě.

Cestovní ruch

Pokračovaly práce ve statistice cestovního ruchu a to zejména aktualizace nařízení EU, technická pomoc Turecku a dokončovací práce na satelitním účtu cestovního ruchu.

Zemědělství a životní prostředí

Na úseku zemědělské statistiky bylo úspěšně dokončeno strukturální šetření podniků FSS 2007 a předána databáze mikrodát do Eurostatu. V srpnu byla zorganizována a provedena společná tisková konference výsledků FSS 2007 u předsedy ČSÚ s vrchními představiteli zaměstnaneckých svazů v resortu Ministerstva zemědělství. Pokračovala příprava na předsednictví – v oblasti zemědělské statistiky byly vytvářeny legislativní normy ve statistice rostlinné výroby a ve statistice pesticidů. V rámci statistiky životního prostředí byl řešen vládní úkol sjednocení a zjednodušení zpravodajské povinnosti původců odpadů. Ve statistikách zemědělství a životního prostředí byly přijaty a zahájeny práce na mezinárodních pilotních projektech Eurostatu a to v oblastech environmentálních daní, vodohospodářské statistice a statistice zavlažování.

Makroekonomické statistiky

Národní účty poprvé zveřejnily bleskový odhad hrubého domácího produktu a zaměstnanosti v termínu 45 dní po skončení čtvrtletí. Nově byl publikován konjunkturální čtvrtletní index nabídkových cen bytů. Ve statistice zahraničního obchodu se zbožím byla připravena novela Vyhlášky ke statistice Intrastat.

Národní účty

V oblasti čtvrtletních národních účtů byl v únoru poprvé prezentován bleskový odhad vývoje hrubého domácího produktu a zaměstnanosti v termínu 45 dní po skončení čtvrtletí. V souladu s požadavky Eurostatu bylo úspěšně zavedeno sestavování čtvrtletních nefinančních sektorových účtů. Ve statistice národních účtů byla provedena některá významná zlepšení a zpřesnění v souladu s metodickým standardem ESA 1995. K nejvýznamnějším patří komplexní model odhadu práce cizinců v České republice včetně jejich spotřeby a úspor a převodů do domovských zemí, zpřesnění odhadu toku dividend do zahraničí a odhadů naturálních sociálních dávek poskytovaných neziskovými institucemi. Prezentační systém ročních národních účtů byl rozšířen o tabulky zachycující reálné zisky z držby a jejich dopad na čisté jmění jednotlivých institucionálních sektorů.

V souvislosti s přípravou na kontrolní misi Eurostatu byla zpracována řada upřesnění a doplnění k současnému popisu výpočtu hrubého domácího produktu (HDP) a hrubého národního důchodu (HND). Kontrolní mise Eurostatu ocenila kvalitu postupů uplatňovaných v ČSÚ při výpočtu HDP a HND, její požadavky zaměřené na další zpřesnění výpočtu HDP a na zpřesnění popisu výpočtu budou realizovány v průběhu několika příštích let.

Cenová statistika

Kromě pravidelné rutinní produkce cenových indexů, jež tvoří hlavní náplň činnosti odboru statistiky cen, byl v roce 2008 završen přechod na nový bazický rok 2005 také pro cenový index nemovitostí založený na administrativních datech z daňových příznání. Tím mají nyní všechny cenové indexy ČSÚ stejný základ cenový i váhový.

Od počátku roku 2008 byl nově publikován konjunkturální čtvrtletní index nabídkových cen bytů. Současně začaly v souvislosti s celoevropským pilotním projektem v roce 2008 práce na dalších okruzích souvisejících s cenami nemovitostí a indexem cen bydlení vlastníků svých obydlí. Například šetření spotřebitelských cen bylo v Praze pilotně rozšířeno o zjišťování cen a parametrů bytů v realitních kancelářích.

Avšak nejvýznamnější a nejpracnější činností cenové statistiky mimo její rutinní náplň byla příprava a úspěšný přechod na novou klasifikaci NACE 2008 od ledna roku 2009. Týkalo se to především cenových indexů průmyslových výrobců, ale také cen služeb pro podnikatele a cen zahraničního obchodu. Kromě zavedení nového rutinního výpočtu byly v nové klasifikaci přepočteny celé časové řady cenových indexů.



Další významnou náplní práce cenové statistiky bylo šetření cen pro pravidelný mezinárodní srovnávací projekt ECP, k jehož plnění váže ČSÚ již několik let evropská legislativa. V neposlední řadě pak proběhl koncem roku 2008 v režii Eurostatu poměrně přísný metodický audit harmonizovaného indexu spotřebitelských cen – „HICP Compliance Monitoring“ s relativně dobrým ohodnocením naplňování evropské statistiky ze strany ČSÚ v této velmi významné oblasti.

Zahraniční obchod

Ve statistice zahraničního obchodu se zbožím byla připravena novela vyhlášky ke statistice Intrastat, která v legislativním rámci zahrnuje požadavky České národní banky (ČNB), národních účtů, Ministerstva průmyslu a obchodu (MPO) i Eurostatu a jejímž důsledkem bude i snížení počtu zpravodajských jednotek s vykazovací povinností při zachování potřebné kvality dat. Jedná se zejména o tyto změny: zvýšení prahů pro vykazování, rozšíření kódů povahy transakce, zjednodušení kódů dodacích podmínek, stanovení limitu pro použití výkazu v listinné podobě, povinné vykazování hmotnosti u všech podpoložek zboží s výjimkou radioaktivních látek a elektřiny. V souvislosti s novelou provedlo Generální ředitelství cel (GŘC) úpravy všech druhů softwaru ke

sběru dat Intrastat (IDES, Portál veřejné správy a webové aplikace) a ČSÚ připravilo metodickou příručku. Dále byly provedeny nezbytné změny ve zpracovatelském řetězci a ve spolupráci s GŘC uskutečněno množství školení respondentů Intrastat i pověřených pracovníků Celních úřadů. Podrobně byly rozpracovány metody a využití softwaru ke zlepšení kvality dat statistiky Intrastat a Extrastat.

Zástupci Českého statistického úřadu se aktivně zúčastňovali jednání pracovních skupin Eurostatu i Rady EU pro statistiku k novým nařízením Intrastatu a Extrastatu.

Změna způsobu přenosu dat z daňových přiznání a přechod na měsíční periodicitu předávání umožnily aktualizaci dopočtů jednotek bez výkaznické povinnosti a kontrol dat jednotek, které Intrastat povinně vykazují. Byly rovněž aktualizovány dopočty non-response.

Ve statistice vývozu a dovozu služeb byly zkvalitněny dopočty na non-response, rozšířen počet sledovaných služeb i zpravodajských jednotek. Šetření služeb je od roku 2008 obohaceno o sledování měny uvedené na vystavené, resp. přijaté faktuře. Data za služby budou zveřejněna v roce 2009 prostřednictvím Veřejné databáze.

Demografie a sociální statistiky

Český statistický úřad dokončil první cyklus šetření Životní podmínky (EU-SILC). Poprvé se uskutečnilo výběrové šetření o celoživotním vzdělávání obyvatelstva.

Šetření v domácnostech

Na jaře 2008 ČSÚ završil první čtyřletý cyklus panelového šetření Životní podmínky (EU-SILC), přičemž na části vzorku domácností tazatelé provedli zjišťování prostřednictvím moderní CAPI technologie (Computer Assisted Personal Interview). Ve druhé polovině roku úspěšně proběhl pilotní test modulárního šetření pod názvem European Household Survey v rámci přípravy širšího celoevropského programu organizace sociálních šetření v domácnostech.

ČSÚ ve spolupráci s Ústavem zdravotnických informací a statistiky ČR počátkem roku zpracoval a zveřejnil výsledky prvního výběrového šetření zdravotně postižených osob, které se uskutečnilo prostřednictvím jejich praktických lékařů. Dalším šetřením, prvním svého druhu, bylo výběrové šetření o celoživotním vzdělávání obyvatelstva, které bylo provedeno v domácnostech v souladu s metodikou Eurostatu. Výsledky tohoto zjišťování budou publikovány v 1. pololetí 2009. Ve spolupráci s Ministerstvem kultury a Národním informačním a poradenským střediskem pro kulturu byl zpracován manuál k sestavení kulturních účtů, které by z ekonomického pohledu umožnily komplexně hodnotit procesy probíhající v resortu kultury. V závěru roku 2008 započala ve spolupráci s Eurostatem metodicko-organizační příprava testování proveditelnosti dalších dvou nových statistických šetření v domácnostech, z nichž jedno bude prováděno u obětí trestných činů a druhé u zdravotně postižených osob.

Statistiky rozvoje společnosti

U statistik výzkumu, vývoje a inovací a statistiky informační společnosti byl jako každoročně kladen důraz zejména na prezentaci rozsáhlých informačních zdrojů, kterými tyto statistiky zajišťované ČSÚ disponují, a jejich zpřístupnění uživatelům, včetně mezinárodního

srovnání. ČSÚ rovněž spolupracoval na publikaci Rady pro výzkum a vývoj „Analýza stavu výzkumu, vývoje a inovací v ČR a jejich srovnání se zahraničím v roce 2008“, jež je oficiálním dokumentem v rámci českého předsednictví EU, a na publikaci Rady vlády pro udržitelný rozvoj „Strategie udržitelného rozvoje ČR 2008“.

K zabezpečení podkladů pro vládní finanční statistiku, notifikaci vládního deficitu a dluhu a pro sestavení národních účtů za sektor vlády dle požadavků EU byl ve spolupráci ČSÚ a Ministerstva financí připraven návrh Ročního výkazu o čerpání prostředků ze zahraničí.

V součinnosti s meziresortní pracovní skupinou pokračovaly práce na satelitním účtu neziskových institucí ve směru jeho dalšího zpřesňování a rozšiřování souboru výstupních tabulek v souladu s metodikou EU.

Statistika obyvatelstva

Nařízení EU-2007/862 ke statistice zahraniční migrace a mezinárodní ochrany je zpracováno v nové koncepci Výběru a zpracování statistických údajů spojených s migrací a integrací cizinců na území České republiky a práce na změně systému statistiky zahraniční migrace probíhají. V prosinci 2008 vyšla již potřetí brožura Muži a ženy v datech představující širší veřejnosti základní oblasti genderové statistiky, která je součástí plnění usnesení vlády č. 540/2008 o prosazování rovných příležitostí žen a mužů. Zástupce ČSÚ je členem pracovní skupiny Eurostatu „Discrimination/Equality statistics“, jejíž doporučení budou finalizována do srpna 2009. Dále probíhá spolupráce s Radou vlády pro seniory na realizaci statistické části Národního plánu přípravy na stárnutí 2008–2012.

Informace o stavu přípravy SLDB 2011 jsou obsaženy v podkapitole Sčítání lidu, domů a bytů.

Příprava předsednictví ČR v Radě EU v oblasti statistiky

Rok 2008 znamenal jednak vyvrcholení přípravy, a jednak vlastní zahájení účasti ČSÚ na realizaci předsednictví v Radě EU v oblasti statistiky.

Po celý rok 2008 pokračovala odborná, jazyková i technická příprava na předsednictví České republiky v Radě EU. Pro ČSÚ se jednalo především o přípravu na předsedání Pracovní skupině Rady EU pro statistiku (označení B 08), ale také na četné aktivity s tím spojené. V průběhu roku došlo ke zformování šestičlenného týmu pro vlastní výkon předsednictví v oblasti statistiky. Na základě návrhu předsedy ČSÚ schválil místopředseda vlády pro evropské záležitosti Alexandr Vondra jako předsedu této pracovní skupiny místopředsedu ČSÚ Stanislava Drápala a jako spolupředsedající Hanu Šlégrovou, ředitelku odboru mezinárodní spolupráce. Členové tohoto týmu a další předem vybraní a připravovaní experti během roku skládali předepsané zkoušky z anglického a francouzského jazyka a z odborných znalostí o struktuře a fungování orgánů EU a z dalších znalostí, nezbytných pro úspěšný výkon předsednictví. Rovněž byl konkretizován rozpočet na výkon předsednictví v oblasti statistiky a zadány požadavky na technické vybavení předsednického týmu.

Probíhaly rovněž konzultace s experty řady národních statistických úřadů, kteří získali v posledních letech

zkušenosti s výkonem předsednictví. Cennou a užitečnou pomoc v tomto směru poskytly zejména statistické úřady Itálie, Irska, Rakouska, Německa, Finska a Slovinska.

Příprava i získávané zkušenosti a poznatky byly využity nejen pro vlastní přípravu ČSÚ, ale také pro přípravu odborníků z resortních pracovišť státní statistické služby. Ta je zastřešována především fungováním Resortní koordinační skupiny pro statistiku, která zajišťuje nejen informování všech resortních pracovišť státní statistické služby o aktuálním dění, ale především jejich aktivní spoluúčast na vytváření instrukcí pro jednání Pracovní skupiny Rady EU pro statistiku.

Koncem června 2008 ČSÚ zahájil praktickou realizaci předsednictví jako člen tzv. Trio předsednictví, tvořeného Francií, ČR a Švédskem. Tento model předsednictví převzalo od historicky prvního Trio předsednictví: Německa, Portugalska a Slovinska. Tento systém poskytl lepší možnost postupného zapojování ČSÚ do skutečného řešení jednotlivých úkolů. V průběhu 2. pololetí se předsednický tým ČSÚ začal postupně zúčastňovat různých jednání francouzského předsednictví s orgány EU. Oficiálně bylo předsednictví ČR v oblasti statistiky prezentováno na různých zasedáních statistických orgánů EU až po Komisi/Eurostat. Koncem listopadu se ČSÚ fakticky zapojil již do konkrétního řešení návrhu nařízení Evropského parlamentu a Rady EU o statistice pesticidů. Tento proces vyvrcholil 19. prosince v Paříži oficiálním předáním šestiměsíčního předsednictví v oblasti statistiky mezi francouzským INSEE a ČSÚ.

Podrobnou zprávu o celém procesu přípravy na předsednictví v oblasti statistiky projednala na svém podzimním zasedání rovněž Česká statistická rada. Tento úkol patřil také mezi prioritní úkoly ČSÚ v roce 2008.



Sídlo Rady EU

zdroj: www.consilium.europa.eu

Volební statistika


Činnost na úseku volební statistiky se v roce 2008 zaměřila na dva rozhodující úkoly. Prvním byly volby do krajských zastupitelstev a jedné třetiny Senátu. Druhým pak dokončení několikaletého projektu přípravy publikace o výsledcích voleb v Československu a v České republice.

Kromě několika kol doplňovacích voleb do obecních zastupitelstev v průběhu celého roku zajišťoval ČSÚ v říjnu volby do zastupitelstev krajů a jedné třetiny Senátu ČR. První termín v říjnu byl společný pro krajské volby a první kolo senátních voleb. Po několika letech rozpočet ČSÚ umožnil výrazněji investovat do obnovy a modernizace informačních technologií, zejména pak do obnovy centrálního výpočetního střediska. To přispělo nejen ke zvýšení spolehlivosti používané technologie, ale také k rekordně krátké době zpracování výsledků souběhu dvou náročných typů voleb. Ve druhém kole senátních voleb, které se uskutečnily ve 26 volebních obvodech, se podařilo kompletní výsledky zpracovat zhruba za čtyři hodiny po uzavření volebních místností.

Dalším významným počinem volební statistiky se stalo zveřejnění publikace, shrnující výsledky voleb v Čes-

koslovensku a v samostatné České republice v období 1920 – 2006. Jednalo se o výsledek práce v rámci několikaletého projektu. Na vyhledávání historických dokumentů se podíleli rovněž odborníci Státního archivu a dalších pracovišť archivní služby. Současně byla připravena obdobná publikace o výsledcích voleb na území Slovenské republiky Statistickým úřadem Slovenské republiky ve spolupráci se Slovenskou akademií věd. Obě publikace, obsahující nejen údaje, ale také kopie originálních volebních lístků, volebních listin i novinových článků, týkajících se voleb, byly vydány na počátku října u příležitosti 90. výročí vzniku samostatného Československa.

Český statistický úřad se rovněž v roce 2008 podílel na přípravě řady legislativních materiálů pro jednání vlády ČR, které se týkají změn volební legislativy.



Publikace Volby do zákonodárných orgánů Československa a České republiky, kterou ČSÚ vydal v říjnu roku 2008, je prvním výstupem projektu Doplnění historických dat. Projekt si vytkl za cíl zpřístupnit v co největším rozsahu data z výsledků voleb, které kdy proběhly na našem území. Publikace je také příspěvkem volební statistiky k 90. výročí vzniku samostatného Československa a vzniku Státního úřadu statistického, které si připomínáme právě v letošním roce. Ve spolupráci se ŠÚ SR vznikla obdobná publikace, která se věnuje volbám na území Slovenska. Obě práce tak přinášejí ucelený obraz o volbách na území někdejšího Československa.

Autoři tohoto projektu chtěli předložit co nejpestřejší pohled na volební statistiku, a tak práce neobsahuje jen strohé tabulky s výsledky voleb, ale i pohled na volební zákonodárství a politické strany, které se voleb účastnily. Je doplněna také o kopie materiálů, které jsou nedílnou součástí zpracování výsledků voleb a volební statistiky jako takové. V neposlední řadě je v publikaci více než 20 názorných grafů a přes 10 kartogramů, které graficky dokládají popisované údaje.

Sčítání lidu, domů a bytů 2011

Příprava SLDB 2011 znamenala v roce 2008 zejména návrh zákona o sčítání a rozpracování této významné akce do jednotlivých subprojektů.

Ve 3. čtvrtletí roku 2008 vstoupilo v platnost nařízení Evropského parlamentu a Rady EU, které poprvé v historii stanovuje povinnost pro všechny členské země EU provést sčítání lidu, domů a bytů ke stejnému referenčnímu roku, obsahuje seznam povinných ukazatelů, minimální rozsah územního členění výsledků a termín poskytnutí národních výsledků Komisi/Eurostatu.

Již s předstihem byly tyto povinnosti zahrnuty do návrhu paragrafovaného znění návrhu zákona o sčítání lidu, domů a bytů v ČR v roce 2011. Po projednání v Le-



Jednou z činností souvisejících s přípravou Sčítání lidu, domů a bytů 2011 je i testování formulářů, které budou při příštím sčítání použity.

gislativní radě návrh schválila vláda počátkem září. Vládní návrh pak byl předán Poslanecké sněmovně Parlamentu ČR, kde mělo být zahájeno projednávání v říjnu. Vzhledem ke komplikované situaci po volbách krajských zastupitelstev bylo projednávání posunuto na únor 2009.

Celý projekt přípravy sčítání lidu však pokračoval podle dlouhodobých harmonogramů. Projekt obsahuje celkem 10 subprojektů, které pokrývají širokou problematiku od metodiky přes informační technologie až po logistiku. Zejména ve druhé polovině roku se začala konstituovat regionální pracoviště pro přípravu sčítání. Rovněž byla vypsána výběrová řízení na dodavatele pro různé dílčí pilotní projekty i na první dodávky materiálu pro vybavení vznikajících pracovišť.

Již od samého začátku přípravy sčítání se projevují nové aspekty této důležité akce. Jedná se především o široké využívání dodavatelských firem pro řešení téměř všech úkolů. Od samého počátku se tak na přípravě podílejí firmy ze soukromého sektoru, vybrané ve výběrových řízeních. Po obsahové stránce se rozvíjí široké zapojení nejen jednotlivých resortů, ale také veřejnosti. Veřejnost se zapojila především do pilotního projektu realizovaného v lednu a v únoru, kdy mohla reagovat na zveřejněný věcný záměr návrhu zákona o sčítání. V rámci této akce ČSÚ získal přes 300 různých námětů a připomínek, které se týkaly zejména otázek národnosti a náboženství. ČSÚ rovněž spolupracoval s celou řadou nevládních organizací, zejména v oblasti náboženství, národnostních menšin, vztahu žen a mužů, vzdělanosti a dalších oblastí.

Produkty a služby

Český statistický úřad se v roce 2008 zaměřil především na zvyšování podílu vizualizace statistických dat na webových stránkách a na rozšiřování obsahu i funkcionality Veřejné databáze.

Rozvoj internetu

Uplynulý rok znamenal další zvýšení zájmu o internetovou prezentaci ČSÚ, přes její hlavní stránku prošlo 1 606,5 tisíc unikátních návštěvníků (o 160 tisíc více než v roce 2007). Hlavní stránka byla v roce 2008 zobrazena 3 219,5 tisíckrát (o 179 tisíc více než v roce 2007). Průměrný denní počet návštěvníků byl 4 389. Mezi nejnavštěvovanější stránky patřily: Míra inflace, Obyvatelstvo, Regiony, města, obce, Elektronický sběr dat a Registr ekonomických subjektů. Nejoblíbenější publikací webu ČSÚ se stala „Česká republika v číslech 2008“, která přibližuje ČR čtenářům prostřednictvím základních sociálních a ekonomických statistických ukazatelů.

Počet dokumentů ve webových databázích ČSÚ se během posledních tří let zvyšoval zhruba o 27 tisíc dokumentů ročně. V roce 2008 internetové databáze obsahovaly více než 153 tisíc dokumentů.

Na internetu se značně zvýšil podíl statistických dat prezentovaných v podobě animovaných grafů a prezentací. K dynamickým grafům zachycujícím populační vývoj v letech 1945–2006 a projekci vývoje počtu obyvatel do roku 2050 přibýly v letošním roce i interaktivní prezentace z oblasti spotřebitelských cen, regionálních účtů, práce, mezd i průmyslu. Novinkou je také aplikace „Kolik jsem si mohl koupit?“, ve které si může uživatel srovnat svůj hrubý příjem s průměrným nebo se podívat, kolik si mohl za svou mzdu koupit určitého zboží či služeb. A to vše může porovnávat za roky 1985 až 2007. Průvodcem aplikace je „pan Průměrný“.

Velký podíl na prezentaci statistických dat na internetu má Veřejná databáze (VDB). Rostoucí zájem uživatelů vyvrcholil rekordním počtem zobrazených stránek v listopadu 2008. V zájmu dalšího zlepšování uživatelské přívětivosti se VDB stala předmětem testování, z něhož vzešla řada námětů na úpravu designu, zvýšení přehlednosti a zlepšení funkcionality. Zvýšila se rovněž

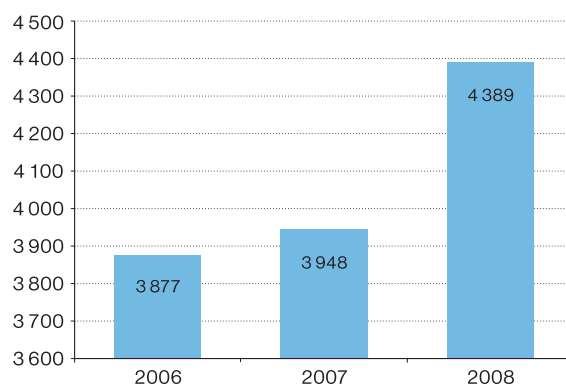
aktuálnost dat v databázi a v nabídce VDB se objevily nové kapitoly (Věda a výzkum, Informační společnost). Podstatně se rozšířil počet statistických informací, jež jsou v databázi obsaženy - na konci roku bylo k dispozici více než 26 milionů údajů, což je o 88 % více než před rokem.

Podle pravidel přístupného webu - z hlediska přístupnosti jeho funkčnosti i obsahu - splnil web Českého statistického úřadu kritéria střední přístupnosti. Internetová prezentace tak nevidomým nabízí vyšší komfort obsluhy, zdrojový kód stránek zároveň respektuje standardy W3C a je vytvořen v souladu s normou HTML 4.01 Transitional.

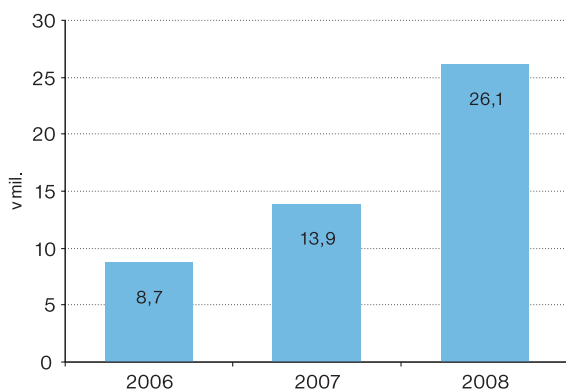
Návštěvnost webu ČSÚ 2006–2008 (měsíční průměr)

	2006	2007	2008
unikátní návštěvníci	117 744,7	119 914,7	133 707,2
zobrazení	253 993,8	253 207,9	268 123,8

Průměrný denní počet návštěvníků webu ČSÚ 2006–2008



Počet údajů ve Veřejné databázi 2006–2008



Publikační činnost

Počet publikací vydaných v roce 2008 (podle Edičního plánu) se ve srovnání s předchozím rokem příliš nezměnil. Výraznou změnu lze očekávat až v příštím roce v souvislosti s uplatňováním zásad nového prezentačního systému, který reaguje na rostoucí poptávku po elektronických výstupech a zaměřuje se na prezentaci statistických dat na internetových stránkách úřadu ve formě předpřipravených datových sad, časových řad nebo uživatelských dotazovacích aplikací. Ediční plán na rok 2009, který byl připraven během roku 2008, tyto tendence plně odráží.

Nejprodávanější tištěnou publikací se stal v roce 2008 „Malý lexikon obcí“ a měsíčně vydávané „Indexy spotřebitelských cen“. Mezi další významné publikace patřily tradičně „Statistická ročenka ČR“ a ročenky všech krajů, dále pak „Volby do zákonodárných orgánů Československa a České republiky 1920 – 2006“, „Vývoj bytové výstavby v jednotlivých krajích v letech 1998 – 2007“ a „Varianty vymezení venkova a jejich zobrazení ve statistických ukazatelích v letech 2000 až 2006“. Zvláštní pozornost vyvolalo 2. vydání „Školní statistické ročenky“, které bylo uvedeno tiskovou konferencí a vyvolalo poměrně velký mediální ohlas. Sloužit by měla jako malý faktografický průvodce zejména studentům středních škol a vyšších tříd základních škol. Je připravena tak, aby ji mohli snadno pro výuku používat i učitelé. Publikována byla i řada propagačních

a popularizačních brožur vydaných u příležitosti českého předsednictví Radě EU – „Portrait of the Czech Republic in the EU“ a „Minifacts about the Czech Republic“

Kromě 238 publikací, vydal úřad v minulém roce 205 rychlých informací (RI)*, 40 analýz ke čtvrtletním RI a 63 tiskových zpráv. Uspořádal 10 tiskových konferencí a 2 setkání s uživateli a novináři. Český statistický úřad a zmínky o něm a jeho údajích byly hojně citovány v médiích. Ohlas měly zejména zprávy týkající se vývoje mezd, nezaměstnanosti, spotřebitelských cen, populačního vývoje a odhadu HDP. Naprostá většina ohlasů byla pozitivního nebo neutrálního charakteru. Výsledky analytické a publikační činnosti byly zúročeny také v zapojení v meziresortních pracovních skupinách, například k problematice udržitelného rozvoje.

Služeb Ústřední statistické knihovny využilo v roce 2008 přes 2 tisíce uživatelů, kteří si vypůjčili převážně k prezenčnímu studiu celkem 14 271 publikací. Vyhledávání v on-line katalogu na internetu využili zájemci o knihovní fond téměř 31 tisíckrát. K restaurování a následné digitalizaci byly předány staré tisky „Materialien zur alten und neuen Statistik von Böhmen“ vydané v letech 1787 až 1794.

Počty publikací 2006–2008*)

	2006	2007	2008
Pravidelně vydávané publikace	171	169	160
měsíční	19	18	18
čtvrtletní	41	39	34
pololetní	3	4	3
roční	108	108	105
Nepravidelně vydávané publikace	99	73	78
Celkem	270	242	238

*) včetně publikací mimo EP

*) Rychlé informace (RI) – nejnovější čísla o vývoji základních hospodářských a společenských ukazatelů jako je např. míra inflace, HDP, průměrná mzda, počet obyvatel atd.

Produkty a služby

Dotazy uživatelů

Množství dotazů, se kterými se uživatelé a návštěvníci obraceli na Informační servis v ústředí ČSÚ a v regionech, stoupl oproti minulému roku o desetinu (na 35 tisíc). Mezi nejčastější témata dotazů a požadavků patřily spotřebitelské ceny, organizační statistika, demografie, práce a mzdy, ceny výrobců a zahraniční obchod. Většina požadavků (více než 90 %) byla vyřízena ještě téhož dne, zbylé dotazy pak v naprosté většině do druhého dne.

Součástí Informačního servisu je i národní centrum pro podporu uživatelů, kteří hledají evropská statistická data, pod názvem European Statistical Data Support (ESDS). V rámci této služby bylo zodpovězeno 847 dotazů (o 19 % více než v roce 2007).

Český statistický úřad se snaží, aby bylo co nejvíce informací přístupných všem uživatelům zdarma na webových stránkách úřadu. To, že tato snaha je úspěšná, ukazuje rostoucí návštěvnost internetových stránek úřadu a také klesající tržby za poskytované informace.

Dotazy a požadavky 2006 - 2008

	2006	2007	2008
zakázky ústředí a krajů	33 101	32 882	35 129
zakázky ESDS	710	710	847

Tržby za informační služby 2006 - 2008

	2006	2007	2008
Ústředí celkem (tis. Kč)	5 814,1	5 913,0	5 086,0
z toho: kraje	854,4	652,2	511,1

Propagace a popularizace statistiky

Český statistický úřad představil v minulém roce svoji činnost na řadě akcí, které se zaměřily na jednotlivé cílové skupiny. Odborné veřejnosti a médiím byla určena pravidelná „setkání s uživateli a novináři“, jejichž předmětem se staly novinky a změny v obsahu publikovaných informací. Pro studenty druhého a třetího stupně vzdělávání připravil ČSÚ v ústředí i na krajích „přednášky pro školy“ zaměřené zejména na prezentaci produktů a služeb úřadu a seznámení studentů s jednotlivými statistikami, nejčastěji s demografickou statistikou, sčítáním lidu a šetřením v domácnostech. Pro novináře a analytiku uspořádal úřad několik „tiskových konferencí“. Mezi nejnavštěvovanější patřily konference na téma „Ocitly se české domácnosti v dluhové pasti?“, „Populační vývoj v ČR“ a „Statistika do lavic – Školní statistická ročenka“. Nejširší veřejnost měla možnost seznámit se s činností úřadu také na konferencích, výstavách, veletrzích a prezentacích. V minulém roce se ČSÚ zúčastnil například konference Internet ve státní správě a samosprávě, veletrhu Invex, výstavy Zemědělec, konference iDeme o informatizaci veřejné správy.

Pracovníci úřadu se aktivně zúčastnili také několika vědeckých seminářů a konferencí pořádaných vysokými školami. Tyto semináře byly zaměřeny hlavně na problematiku udržitelného rozvoje, rozvoje lidských zdrojů, meziregionálních disparit a rozvoje venkova.

Regionální spolupráce

Pracovníci Informačního servisu ČSÚ v krajích úzce spolupracovali s regionálními institucemi, především s krajskými úřady. Součinnost s nimi byla v tomto roce stvrzena podpisy dohod o spolupráci v dalších krajích – Plzeňském, Zlínském, Moravskoslezském a v kraji Vysočina. Dohoda o spolupráci byla rovněž podepsána mezi ČSÚ a Katedrou geoinformatiky Přírodovědecké fakulty Univerzity Palackého v Olomouci.

Nadále pokračovala příprava dat pro územně analytické podklady a zpracování programů udržitelného rozvoje krajů a správních obvodů obcí s rozšířenou působností, včetně metodické a konzultační činnosti a oponentur zpracovaných programů.

Mezinárodní spolupráce

Těžištěm práce Českého statistického úřadu bylo zejména aktivní zapojení do činností Evropského statistického systému a příprava na řízení práce Pracovní skupiny Rady EU pro statistiku v rámci českého předsednictví. Úřad se také podílel na asistenční pomoci statistickým úřadům v rámci rozvoje jejich statistických systémů, účastnil se práce mezinárodních statistických orgánů, rozvíjel bilaterální i multilaterální spolupráci.

Evropská unie

V rámci Evropského statistického systému (ESS) se Český statistický úřad i v roce 2008 zapojoval do rozvojových činností (zejména formou odborných týmů – Task Forces) a do pracovních orgánů Eurostatu a Evropské komise, které řeší přípravu návrhů předpisů EU v oblasti statistiky a další otázky zpracování statistik na úrovni Společenství. Tyto orgány fungují jak na expertní tak vrcholné úrovni: na pravidelných jednáních Výboru pro statistické programy (SPC), který se zabývá také dlouhodobým plánováním a strategickými záměry, se podílí přímo předseda ČSÚ. Od července 2008 byl předseda ČSÚ rovněž členem tzv. Partnership Group, užší skupiny, která připravuje jednání SPC a je důležitým článkem při spolupráci s Radou EU. Pravidelná výroční konference předsedů statistických úřadů členských zemí EU (DGINS) se v roce 2008 konala v litevském Vilniusu a byla věnována problematice snižování administrativní zátěže ve statistice. Účast na projednávání návrhů předpisů v orgánech Rady EU, zejména v Pracovní skupině Rady EU pro statistiku a skupině právníků-lingvistů, byla v roce 2008 spojena především s přípravami na výkon funkce předsednictví v Radě EU v první polovině roku 2009. Na úkoly spojené s předsednictvím se ČSÚ připravoval vedle konzultací s jinými statistickými úřady členských zemí EU a orgány EU také formou jazykových a odborných školení včetně interních kurzů pro vlastní zaměstnance i pracovníky státní statistické služby ostatních resortů. Pozornost byla věnována i informačním zdrojům pro předsednictví, hlavně přípravě webových stránek a informačních materiálů se statistickou tematikou.

V roce 2008 probíhala také realizace projektů spolufinancovaných z prostředků EU - programu Transition Facility a grantů řízených Eurostatem či jinými ředitel-

stvími Evropské komise. V prosinci 2008 byl ukončen Multilaterální program Transition Facility 2005, v rámci něhož bylo v období dvou let realizováno šest projektů v oblasti statistiky výzkumu a vývoje, zahraničního obchodu, podnikových statistik a demografie. V průběhu roku bylo ČSÚ uděleno orgány Evropské komise 22 nových grantů, například na podporu projektů v oblasti využívání informačních a komunikačních technologií, statistiky životního prostředí, cen či národních účtů. V roce 2008 pokračovaly i práce na projektu Posílení kapacity ČSÚ prostřednictvím realizace statistického metainformačního systému Národního programu Transition Facility 2006. Na projektu spolupracují řešitelská firma NESS Czech s.r.o. a odborníci ČSÚ. Řešení bylo zahájeno v březnu 2007, ukončení je plánováno na září 2009. Dílčí výsledky byly průběžně ověřovány formou pilotního projektu.

Mezinárodní organizace a konference

ČSÚ pokračoval v zapojení do aktivit Statistické komise OSN, jejíž únorové 39. zasedání se konalo v New Yorku. V červnu 2008 se zástupci ČSÚ účastnili jednání Konference evropských statistik (KES) v rámci EHK OSN a Statistického výboru OECD v Paříži a v průběhu celého roku se podíleli na jednání expertních pracovních skupin a společných akcích pořádaných EHK, OECD společně s dalšími mezinárodními institucemi jako ILO, UNESCO nebo Eurostat. V září 2008 řídil ČSÚ společně se statistickým úřadem Kanady Fórum KES k řízení lidských zdrojů a vzdělávání ve statistice, které proběhlo ve Skopji. Akce byla vyvrcholením dvouletých příprav, na kterých ČSÚ spolupracoval s hostitelskou zemí, Finskem a dalšími mezinárodními organizacemi.

V dubnu 2008 se delegace ČSÚ zúčastnila 4. konference Evropské centrální banky na téma „A strategic

Mezinárodní spolupráce

vision for statistics: Challenges for the next 10 years“. V červenci se zástupci ČSÚ účastnili konference o kvalitě oficiální statistiky organizované italským statistickým úřadem a Eurostatem, kde řídili jednání tří sekcí a v rámci programu prezentovali činnost ČSÚ v této oblasti. V říjnu vyslal ČSÚ svoje zástupce na jednání „IAOS Conference on Reshaping Official Statistics and 26th Biennial Conference of SCORUS 2008“, které se konalo v čínské Šanghaji. Hlavním tématem konference IAOS (International Association of Official Statistics) byly různé aspekty využívání administrativních zdrojů dat. V rámci konference zasedal také SCORUS (Standing Committee for Regional and Urban Statistics and Research), který je jedním ze stálých výborů IAOSu.

Technická asistence

V roce 2008 Český statistický úřad pokračoval v poskytování asistenční pomoci do zahraničí, aby tak prostřednictvím zkušeností a znalostí svých expertů napomohl rozvoji statistických systémů méně vyspělých a transformujících se zemí a celkovému rozvoji statistiky ve světě. V roce 2008 se ČSÚ účastnil několika mezinárodních asistenčních projektů financovaných Evropskou unií či Světovou bankou: projekty v Bulharsku a Makedonii ukončené v daném roce, pokračující projekty v Tádžikistánu a Turecku. V rámci mezinárodního konsorcia vedeného statistickým úřadem Dánska se ČSÚ nově zapojil do projektu v Egyptě v oblasti statistiky národních účtů a šedé ekonomiky. V rámci technické asistence se uskutečnilo 18 expertních misí českých statistiků do zahraničí a 12 konzultací tureckých, tádžických a ukrajinských statistiků v ČSÚ. Expertní pomoc byla realizována zejména ve statistice národních účtů, obecné metodice a registrech, cenové statistice, statistice cestovního ruchu, sociálních statistikách a strategickém plánování.

Bilaterální a multilaterální spolupráce

Bilaterální spolupráce se statistickými úřady zejména zemí EU, která přispívá k výměně a efektivnějšímu využití disponibilních poznatků a zkušeností, pokračovala i v roce 2008. Dlouholetá spolupráce se Slovenským statistickým úřadem byla v roce 2008 zaměřena zejména na problematiku statistik národních účtů, statistiku průmyslu, konjunkturálních průzkumů, metainformační systém, přípravu SLDB 2011, zavedení Eura ve Slovenské republice a přípravu výroční publikace o volbách. Pokračovala třístranná spolupráce ČR, Německa a Polska v oblasti regionální statistiky a přeshraniční databáze. V rámci spolupráce s Německým statistickým úřadem proběhly v roce 2008 za účasti vedoucích pracovníků 2 semináře navazující na twinningový projekt Strategické plánování a řízení statistických aktivit. Statistickí ČSÚ rovněž poskytli konzultace vietnamským statistikům k problematice organizace regionálních statistických pracovišť a statistických analýz a odhadů, mongolským statistikům k problematice voleb.

I v roce 2008 se rozvíjela multilaterální spolupráce statistických úřadů ČR, Maďarska, Rakouska, Slovenska a Slovinska (započatá v roce 2005) a u příležitosti setkání předsedů statistických úřadů bylo podepsáno Memorandum of Understanding dávající rámec další plánované spolupráci. Statistickí si vyměňovali zkušenosti, informace a data a diskutovali nad aktuálními problémy a potřebami národních statistik a Evropského statistického systému zejména v oblastech statistiky migrace, zahraničního obchodu a využívání administrativních zdrojů dat.

V roce 2008 se v ČSÚ konalo 43 zahraničních návštěv za účasti 159 zahraničních expertů. Na zahraniční pracovní cesty bylo vysláno 563 pracovníků, kteří se zúčastnili 392 akcí v zahraničí.

Řízení lidských zdrojů

Řízení lidských zdrojů se projevuje především v oblasti zvyšování motivace, odbornosti a péče o kvalifikované odborníky, kteří se identifikují s cíli a hodnotami úřadu. Velká pozornost je věnována i snahám o zvyšování produktivity práce, zásadním krokem k dosažení tohoto cíle bylo provedení personálního auditu.

Pro rok 2008 bylo Českému statistickému úřadu rozpočtem stanoveno 1770 zaměstnanců (vč. 3 zaměstnanců pro přípravu Předsednictví ČR v EU) a dalších 19 zaměstnanců pro přípravu Sčítání lidu, domů a bytů 2011 (SLDB). Skutečný roční průměrný přepočtený počet činil 1689 zaměstnanců celkem, z toho 9 zaměstnanců SLDB. K 31. 12. 2008 bylo v ČSÚ zaměstnáno celkem 1627 fyzických osob, z toho 35 pro přípravu SLDB.

Průměrná mzda zaměstnanců ČSÚ vč. SLDB v roce 2008 činila 26 221 Kč. Nejpočetnější věkovou skupinou zaměstnanců byli pracovníci 51–60ti leti, na druhém místě pak 41–50ti leti. Průměrný věk zaměstnanců úřadu v roce 2008 byl 47,2. Nejvíce (52,6 %) pracovníků ČSÚ dosáhlo středního stupně vzdělání (tj. střední školy s maturitní zkouškou a vyšší odborné školy), procento vysokoškoláků činilo 43,1 % k celkovému počtu zaměstnanců ČSÚ, což bylo o 1,9 procentního bodu více než v roce 2007 a o 2,6 procentního bodu více než v roce 2006. Hodnocení kvalifikační struktury potvrdilo nastoupený trend v poměru vysokoškolsky vzdělaných k ostatním zaměstnancům s nižším dosaženým stupněm vzdělávání. Příčinou postupné přeměny kvalifikační struktury je zvyšující se náročnost vykonávaných činností.

V průběhu roku 2008 byl ukončen pracovní poměr s 327 zaměstnanci. Míra fluktuace činila 19 %.

Personální audit

Zásadním krokem ke zvýšení produktivity práce ČSÚ bylo provedení interního personálního auditu (více v kapitole Řízení celkové kvality). Výsledkem je výrazná redukce počtu pracovních míst rozvržená do dvou let. Pracovní poměr z důvodu nadbytečnosti ukončilo do konce roku 283 zaměstnanců, kterým bylo jejich pracovní místo zrušeno k 31. 12. 2008. Díky transparent-

nosti a profesionalitě manažerů a personalistů byl celý proces redukce počtu zaměstnanců zvládnut bez vážnějších problémů. Další informace o personálním auditu obsahuje podkapitola Celkové řízení kvality.

Zaměstnanci 2006 - 2008

	2006	2007	2008
Počet zaměstnanců	1 800	1 784	1 627
Podíl žen, %	74,2	75,1	76,5
Podíl VŠ, %	40,5	41,2	43,1
Průměrný věk	46,8	47,4	47,2
Věková skupina			
do 30 let	200	185	162
31 - 40 let	295	291	280
41 - 50 let	481	468	438
51 - 60 let	697	699	612
61 a více let	127	141	135

Odborné vzdělávání zaměstnanců v roce 2008

Druh kurzu	Počet účastníků
Krátkodobé odborné kurzy *)	3 538
Dlouhodobé kurzy	10
Jazykové kurzy	657
Celkem	4 205

*) kurzy kratší než 5 dnů

Kurzy a vzdělávání

Zvyšování a prohlubování odbornosti zaměstnanců je jednou z priorit v oblasti řízení lidských zdrojů. Vzdělávání je organizováno s interními i externími lektory. Podíl zapojení ČSÚ v rámci mezinárodního special-

Řízení lidských zdrojů

zvaného odborného vzdělávání pořádaného v rámci Evropského programu vzdělávání statistiků se dařilo úspěšně zvyšovat. Odborné kurzy v zahraničí absolvovalo 67 zaměstnanců, což je o 24 více než v roce 2007. Rovněž zapojení odborných zaměstnanců v rámci technických asistencí mělo rostoucí charakter.

Celkové náklady na vzdělávání v roce 2008 se proti předchozímu roku zvýšily o 15 %, dosáhly 8 985 tisíc Kč v důsledku vrcholící odborné přípravy zaměstnanců ČSÚ na Předsednictví v Radě EU. Průměrné náklady na vzdělávání jednoho zaměstnance v roce 2008 činily 5 320,- Kč a každý zaměstnanec se v průměru zúčastnil na 2,5 vzdělávacích akcích.



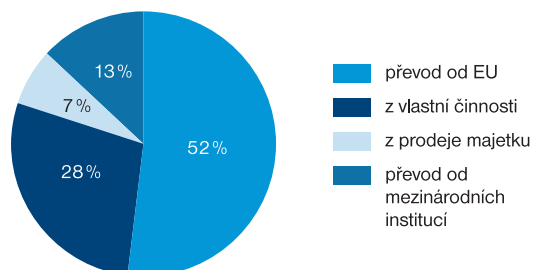
Hospodaření

Schválený rozpočet výdajů na rok 2008 se ve srovnání s předchozím rokem zvýšil o 14,6 %. Z toho schválený rozpočet investičních výdajů byl v roce 2008 oproti roku 2007 navýšen o 15,2 %.

Údaje o rozpočtu příjmů a výdajů ČSÚ

Zákonem č. 360/20 07 Sb., o státním rozpočtu České republiky na rok 2008 byl pro kapitolu 345 – Český statistický úřad schválen rozpočet ve výši 97 490 tis. Kč příjmů a 1 113 347 tis. Kč výdajů. Během roku povolilo Ministerstvo financí celkové zvýšení výdajů o 122 784 tis. Kč k zabezpečení výdajů pro účely voleb, sčítání a dalších statistických šetření. Po tomto navýšení činil upravený rozpočet výdajů 1 236 131 tis. Kč, což ve srovnání s rokem 2007 představovalo nárůst o 262 338 tis. Kč. Největší podíl upraveného rozpočtu připadal na mzdové výdaje, tj. na platy a ostatní platby za provedenou práci, sociální a zdravotní pojištění a přiděly do Fondu kulturních a sociálních potřeb (FKSP), a to 64,64 %. Objem rozpočtových prostředků určených na mzdové výdaje ve srovnání s rokem 2007 vykazoval nárůst ve výši 7 %. Na kapitálové výdaje byly určeny finanční prostředky ve výši 75 600 tis. Kč, vč. prostředků na obnovu výpočetního střediska ve výši 47 000 tis. Kč, a v upraveném rozpočtu představovaly 6,12 % rozpočtovaných prostředků. U ostatních věcných výdajů, které činily 29,24 % z celkového rozpočtu, byl ve srovnání s rokem 2007 nárůst o 11 %. K navýšení podílů věcných výdajů na upraveném rozpočtu došlo především posílením rozpočtu o účelové prostředky na zabezpečení voleb a sčítání.

Druhé členění příjmů v roce 2008



Skutečné čerpání příjmů a výdajů ČSÚ

1. Příjmy

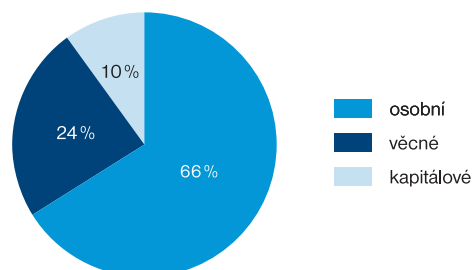
Celkové příjmy v roce 2008 ve výši 104 681 tis. Kč dosáhly 90,18 % výše příjmů vytvořených v roce 2007, přičemž absolutní rozdíl činil 11 403 tis. Kč. Významným zdrojem příjmů ČSÚ byly příjmy z vlastní činnosti, které činily v roce 2008 celkem 5 859 tis. Kč, z toho tržby za produkty, které ČSÚ prodává, dosáhly výše 5 086 tis. Kč. Příjmy z prodeje nekapitálového majetku a ostatní nedaňové příjmy (vratky) činily 1 029 tis. Kč. Mimořádný příjem představovaly příjmy ve výši 562 tis. Kč za prodej 38 kusů služebních automobilů.

Přijaté transfery byly převedeny ve výši 2 702 tis. Kč od mezinárodních institucí, 11 065 tis. Kč od Evropské unie a 83 464 tis. Kč tvořily prostředky vlastního rezervního fondu.

2. Výdaje

Celkové výdaje dosáhly v roce 2008 výše 1 178 444,80 tis. Kč. K financování výdajů na činnost v § 6146 bylo v roce 2008 zapojeno celkem 91 270,16 tis. Kč z rezervního fondu, z toho 83 463,92 tis. Kč bylo převedeno na příjmový účet, vratka prostředků rezervního fondu na vypořádací účet byla ve výši 7 446,07 tis. Kč a na základě debit note

Druhé členění výdajů v roce 2008



Hospodaření

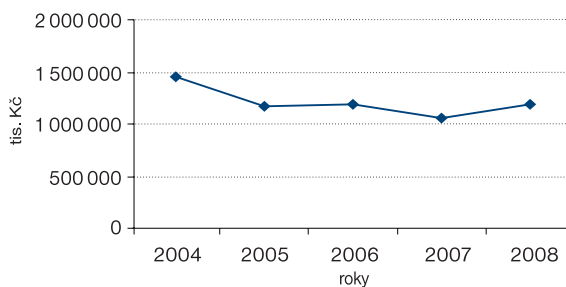
bylo odvedeno 360,17 tis. Kč. Podle členění výdajů na činnosti dosáhly výdaje úřadu v § 6146 výše 21 620,69 tis. Kč, výdaje na financování voleb do Parlamentu PS ČR činily 17 546,69 tis. Kč, voleb do zastupitelstev 104 015,21 tis. Kč, zabezpečení přípravy sčítání 21 620,69 tis. Kč a příspěvky zahraničním institucím 47,16 tis. Kč.

Z analýzy čerpání výdajů podle rozpočtových položek vyplývá, že mzdové výdaje, zákonné pojištění a přiděly do FKSP v celkové výši 781 562,84 tis. Kč tvořily 66,32 % výdajů. Ve srovnání se skutečností roku 2007 byly tyto výdaje o 4,5 % vyšší. V návaznosti na výsledky provedeného personálního auditu bylo v roce 2008 vyplaceno 12 570 tis. Kč na odstupném. Věcné výdaje v objemu 283 219,23 tis. Kč vykazovaly oproti roku 2007 navýšení 30 % a na celkovém čerpání rozpočtu se podílely 24,03 %. Nárůst věcných výdajů byl ovlivněn především konáním voleb do zastupitelstev a přípravou sčítání. Nejvyšší objem ve věcných výdajích měly výdaje na nákup služeb 198 541 tis. Kč, nákup materiálu 22 779 tis. Kč, spotřeba energie 21 861 tis. Kč a cestovné 18 752 tis. Kč. Kapitálové výdaje byly v roce 2008 realizovány v rámci dvou programů. Program „Rozvoj a obnova materiálně technické základny ČSÚ“ byl plně financován z prostředků rezervního fondu ve výši 42 231 tis. Kč a zahrnoval akce „Praha - klimatizace výpočetní techniky“ a akce „Obnova centrálního střediska - 1. etapa“. V druhém programu „Rozvoj a obnova materiálně technické základny ČSÚ“ byly realizovány mj. výdaje ve výši 70 892 tis. Kč na akce Obnova telefonní ústředny ve Zlíně a Karlových Varech, Obnova centrálního výpočetního střediska - 2. etapa, Obnova terminálového připojení personálního informačního systému, Pořízení mobilní technologie pro podporu předsednictví ČR v EU, Modernizace TÚ Praha, Volby 2008, Bezpečnostní technologie atd.

V roce 2008 financoval Český statistický úřad z rozpočtových prostředků 20 projektů spolufinancovaných z prostředků ze zahraničí a 51 projektů z mimorozpočtových prostředků, z nichž 30 projektů bylo financová-

no prostředky poskytnutými ze zahraničí a 21 projektů z účelových prostředků převedených v předchozích letech z rozpočtu ČSÚ do rezervního fondu. Celkem bylo na tyto programy čerpáno (včetně povoleného překročení rozpočtu) 36 330,37 tis. Kč.

Vývoj výdajů 2004–2008



Nevyčerpané rozpočtové prostředky roku 2008 přecházejí do nároků z nespotřebovaných výdajů v celkové výši 142 973,61 tis. Kč. Tyto prostředky zahrnují profilující výdaje ve výši 98 939,53 tis. Kč určené k financování projektů/grantů spolufinancovaných z rozpočtu EU, FM, UNICEF, programů ISPROFIN a prostředky k vypořádání s kapitolou Veřejná pokladní správa. Dále nároky zahrnují neprofilující výdaje ve výši 44 034,08 tis. Kč, které jsou určeny na financování sčítání, předsednictví ČR v Radě EU, dofinancování voleb 2008 a na ostatní výdaje.

Prostředky zabezpečené ve státním rozpočtu pro kapitolu Český statistický úřad byly čerpány v souladu s úkoly ČSÚ. Byly použity k realizaci plánovaných úkolů i k financování nových a mimořádných úkolů při dodržení platných rozpočtových předpisů. Schválená rozpočtová opatření směřovala k zajištění dostatečné výše rozpočtových prostředků v příslušných položkách a k jejich rovnoměrnějšímu čerpání. Rozpočtové prostředky byly využívány s maximální účelností při dodržení stanovených závazných ukazatelů a regulačních opatření.

Kontakty

Český statistický úřad

Na padesátém 81, 100 82 Praha 10
tel.: 274 051 111, www.czso.cz

Oddělení informačních služeb

tel.: 274 052 304, 274 052 648, 274 052 765
e-mail: infoservis@czso.cz

Telefonická infolinka: 274 052 900

Prodejna

tel.: 274 052 732
e-mail: prodejna@czso.cz

Evropská data

tel.: 274 052 430, 274 052 347
e-mail: esds@czso.cz

Ústřední statistická knihovna

tel.: 274 052 354
e-mail: knihovna@czso.cz

Informační služby v regionech:

Hl. m. Praha

Na padesátém 81, 100 82 Praha 10
tel.: 274 052 673
e-mail: infoservispraha@czso.cz,
www.praha.czso.cz

Středočeský kraj

Na padesátém 81, 100 82 Praha 10
tel.: 274 054 175, 274 052 663
e-mail: infoservisstc@czso.cz,
www.stredocesky.czso.cz

České Budějovice

Žižkova 1, 370 77 České Budějovice
tel.: 386 718 440, 386 718 693
e-mail: infoserviscb@czso.cz,
www.cbudejovice.czso.cz

Plzeň

Slovanská alej 36, 326 64 Plzeň
tel.: 377 612 111, 377 612 108
e-mail: infoservisplzen@czso.cz,
www.plzen.czso.cz



Karlovy Vary

Sportovní 28, 360 01 Karlovy Vary
tel.: 353 114 529, 353 114 525
e-mail: infoserviskv@czso.cz,
www.kvary.czso.cz

Ústí nad Labem

Špálova 2684, 400 11 Ústí nad Labem
tel.: 472 706 176, 472 706 121
e-mail: infoservisul@czso.cz,
www.ustinadlabem.czso.cz

Liberec

Nám. Dr. Edvarda Beneše 585/26, 460 01 Liberec 1
tel.: 485 244 130, 485 110 223
e-mail: infoservislbc@czso.cz,
www.liberec.czso.cz

Hradec Králové

Myslivočkova 914, 500 03 Hradec Králové 3
tel.: 495 762 322, 495 762 352
e-mail: infoservishk@czso.cz,
www.hradeckralove.czso.cz

Kontakty

Pardubice

V Ráji 872, 531 53 Pardubice
tel.: 466 743 480, 466 743 418
e-mail: infoservispa@czso.cz,
www.pardubice.czso.cz

Jihlava

Ke Skalce 30, 586 01 Jihlava
tel.: 567 109 071, 567 109 062
e-mail: infoservisvys@czso.cz,
www.jihlava.czso.cz

Brno

Jezuitská 2, 601 59 Brno
tel.: 542 528 115, 542 528 200
e-mail: infoservisbrno@czso.cz,
www.brno.czso.cz

Olomouc

Dr. M. Horákové 27, 779 11 Olomouc
tel.: 585 731 516, 585 731 509
e-mail: infoservisolom@czso.cz,
www.olomouc.czso.cz

Ostrava

Repinova 17, 702 03 Ostrava
tel.: 595 131 230
e-mail: infoservis_ov@czso.cz,
www.ostrava.czso.cz

Zlín

tř. Tomáše Bati 1565, 761 76 Zlín
tel.: 577 004 935
e-mail: infoservis-zl@czso.cz,
www.zlin.czso.cz