

### 3. Ekonomický vývoj

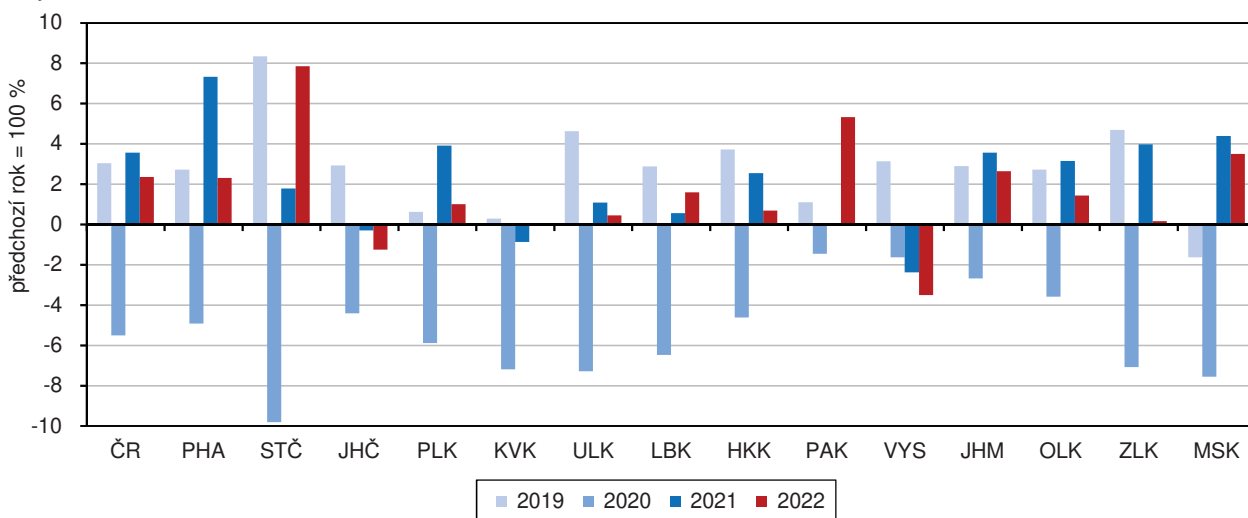
#### Makroekonomický rámec

Pandemická krize z posledních let se na ekonomice většiny krajů i celé republiky projevila ve snížení hrubého domácího produktu i hrubé přidané hodnoty v běžných cenách.

Rokem 2019 bylo ukončeno období postupného ožívání ekonomiky, která se „vzpamatovávala“ z recese, která Českou republiku postihla v letech 2009 až 2013. Většina krajů se na předkrizovou úroveň vrátila do roku 2015 (výjimkou byl pouze Karlovarský kraj, který ji nedosáhl ani v roce 2019). Pandemická krize z posledních let se na ekonomice většiny krajů i celé České republiky projevila ve snížení hrubého domácího produktu (HDP) i hrubé přidané hodnoty v běžných cenách (HPH), a to v rozsahu, který bylo možné naposledy sledovat v roce 2009. V roce 2021 a 2022 již ve většině krajů HDP (s výjimkou Jihočeského, Karlovarského a Kraje Vysočina) meziročně vzrostl, ale pouze ve čtyřech krajích (hlavní město Praha, Pardubický, Jihomoravský a Olomoucký) překonal úroveň z roku 2019.

**Graf 3.1 Regionální hrubý domácí produkt ve srovnatelných cenách podle krajů**

Zdroj: ČSÚ



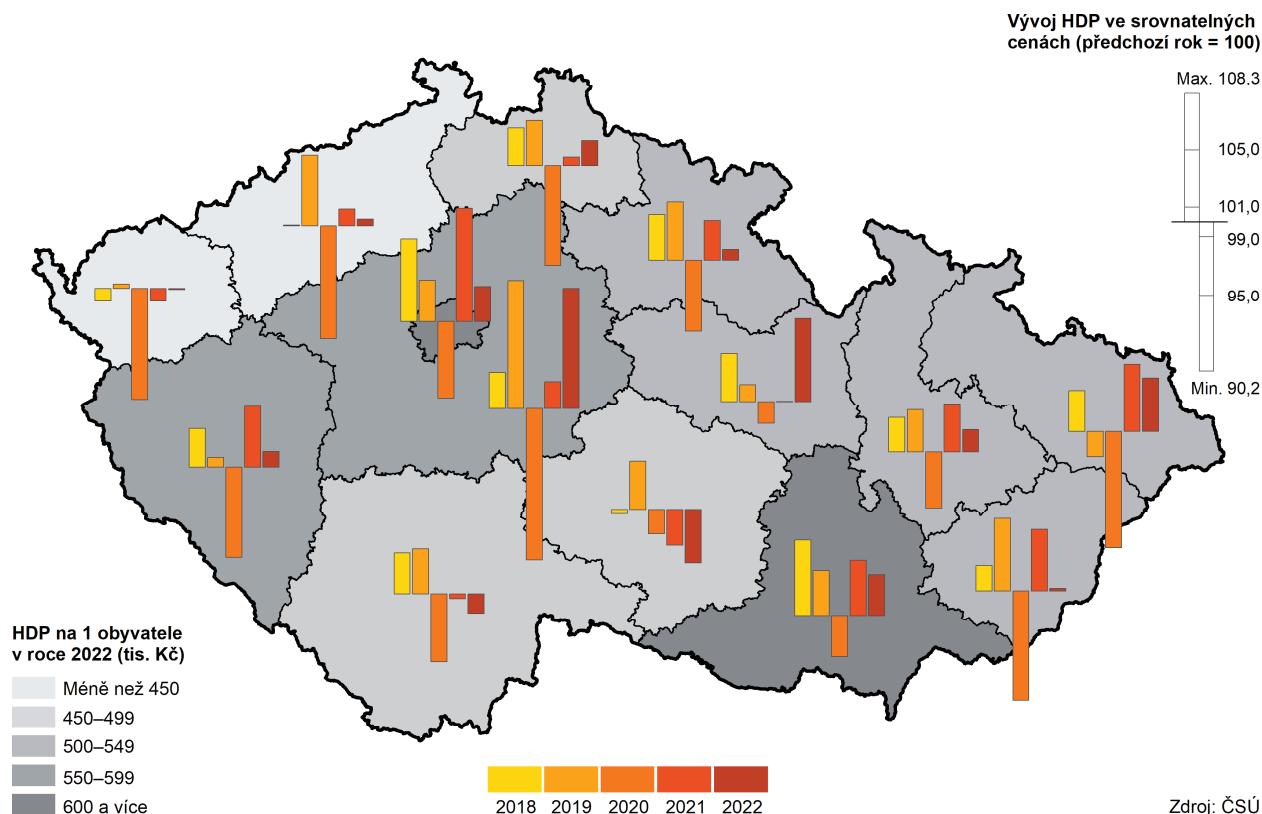
HDP Libereckého kraje se meziročně zvýšil o 8,8 % a na republikové hodnotě se podílel 3,0 %.

Hrubý domácí produkt je základním makroekonomickým ukazatelem, který vyjadřuje výši hodnoty vytvořené v národním hospodářství (resp. regionu) za dané období a je významným ukazatelem ekonomické úrovně. V roce 2022 hrubý domácí produkt v běžných cenách v Libereckém kraji dosáhl hodnoty 202,6 mld. Kč a meziročně se zvýšil o 16,4 mld. Kč (+8,8 %). Podíl našeho kraje na republikovém hrubém domácím produktu (6 786,7 mld. Kč) dosáhl 3,0 % (v dlouhodobém časovém horizontu spíše pozvolna klesá) a v rámci mezikrajského srovnání se po Karlovarském kraji (1,6 %) jedná o 2. nejnižší hodnotu. Nejvyšší podíl vykázalo hlavní město Praha (28,4 %), 10% hranice byla překročena ještě ve Středočeském (11,4 %) a Jihomoravském kraji (11,0 %).

Nárůst HDP našeho kraje byl v rámci mezikrajského srovnání 4. nejnižší.

Meziročně vyšší úroveň HDP byla vykázána jak za celou Českou republiku, tak také ve všech zbývajících krajích. V úhrnu za Českou republiku HDP nominálně vzrostl o 11,1 %, mezi kraji se přírůstek pohyboval v intervalu od +3,0 % v Kraji Vysočina do +14,0 % ve Středočeském kraji. Nárůst HDP našeho kraje byl v rámci mezikrajského srovnání 4. nejnižší. Reálně (ve stálých cenách, tzn. po očištění od vlivu inflace) se HDP za Českou republiku zvýšil o 2,4 %. Z tohoto pohledu byl přírůstek vykázán pouze v 11 krajích, nejdynamičtěji ekonomika rostla opět ve Středočeském kraji (+7,8 %). HDP v Libereckém kraji zaznamenal meziroční nárůst o 1,6 %. Reálný pokles HDP byl vykázán v Karlovarském kraji (-0,1 %), Jihočeském kraji (-1,2 %) a v Kraji Vysočina (-3,5 %).

### Regionální hrubý domácí produkt podle krajů v letech 2018 až 2022

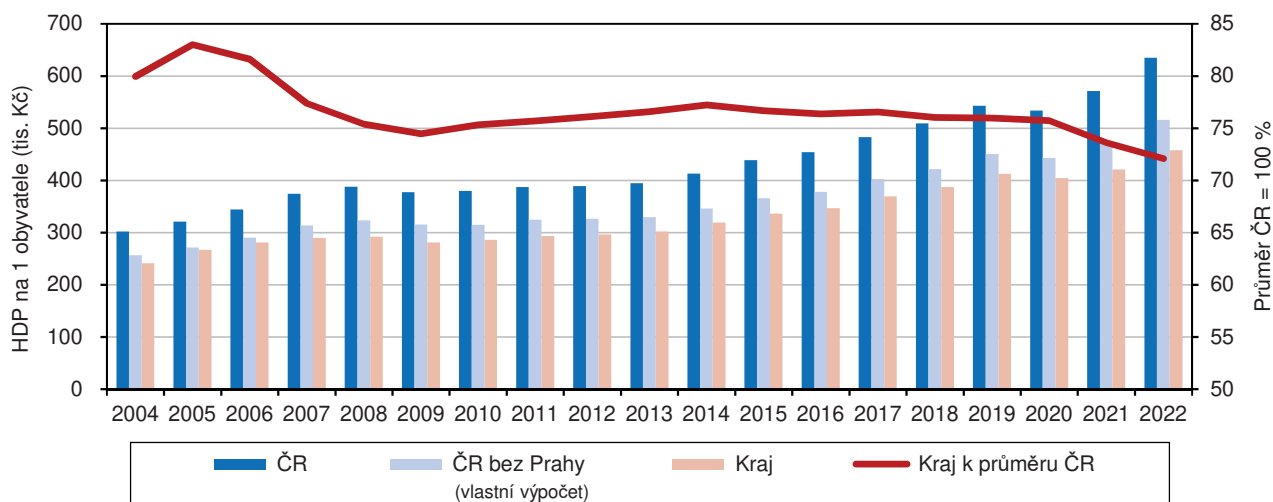


V přepočtu na 1 obyvatele dosáhla hodnota HDP v kraji 72,1 % republikové hodnoty.

V přepočtu na 1 obyvatele Libereckého kraje v roce 2022 připadlo 457 749 Kč hrubého domácího produktu v běžných cenách, tj. ve srovnání s rokem 2021 o 37 312 Kč (8,9 %) více. Uvedená hodnota představovala 72,1 % HDP na obyvatele v průměru za Českou republiku (634 993 Kč v běžných cenách) a v rámci mezikrajského srovnání byla 3. nejnižší. Za Libereckým krajem se ještě umístil Ústecký (69,4 %) a Karlovarský kraj (59,5 %). Naopak republikovou hodnotu překročilo pouze hlavní město Praha, když 1 453 579 Kč HDP představovalo 228,9 % republikové úrovně. Žádný jiný kraj již republikovou hodnotu nepřesáhl, k 100% hranici se nejvíce přiblížil Jihomoravský kraj s 98,4 %.

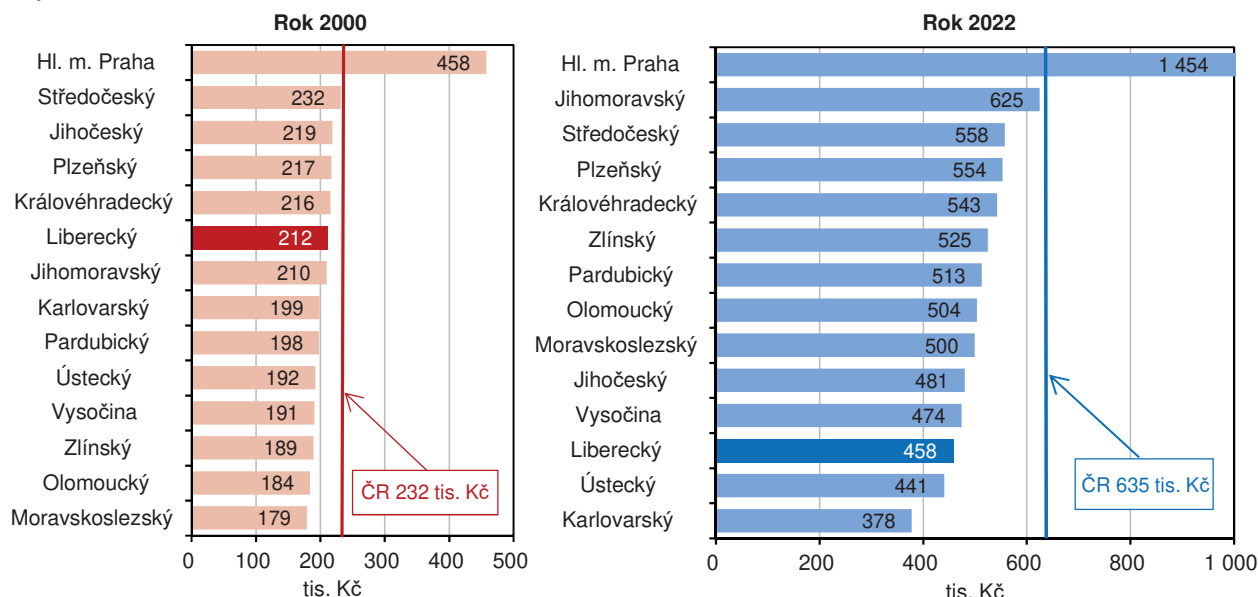
**Graf 3.2 Hrubý domácí produkt na 1 obyvatele v Libereckém kraji a ČR**

Zdroj: ČSÚ



### Graf 3.3 Hrubý domácí produkt na 1 obyvatele podle krajů

Zdroj: ČSÚ



Produktivita práce v kraji představovala 79,4 % hodnoty za ČR.

Produktivita práce (tj. HDP na 1 zaměstnaného) dosáhla v roce 2022 v Libereckém kraji 991 137 Kč, tj. ve srovnání s rokem 2021 nárůst o 74 714 Kč (+8,2 %). S uvedenou absolutní hodnotou se náš kraj v mezikrajském srovnání umístil na 4. nejhorší pozici. Produktivita na 1 zaměstnaného v celé České republice činila 1 248 100 Kč, produktivita dosažená v našem kraji představovala 79,4 % hodnoty za Českou republiku. Republikovou hodnotu převýšila regionální produktivita práce opět pouze v hlavním městě Praze (158,7 %), naopak v Karlovarském kraji dosáhla pouze 68,1 %.

Hrubá přidaná hodnota v Libereckém kraji meziročně vzrostla o 8,6 %.

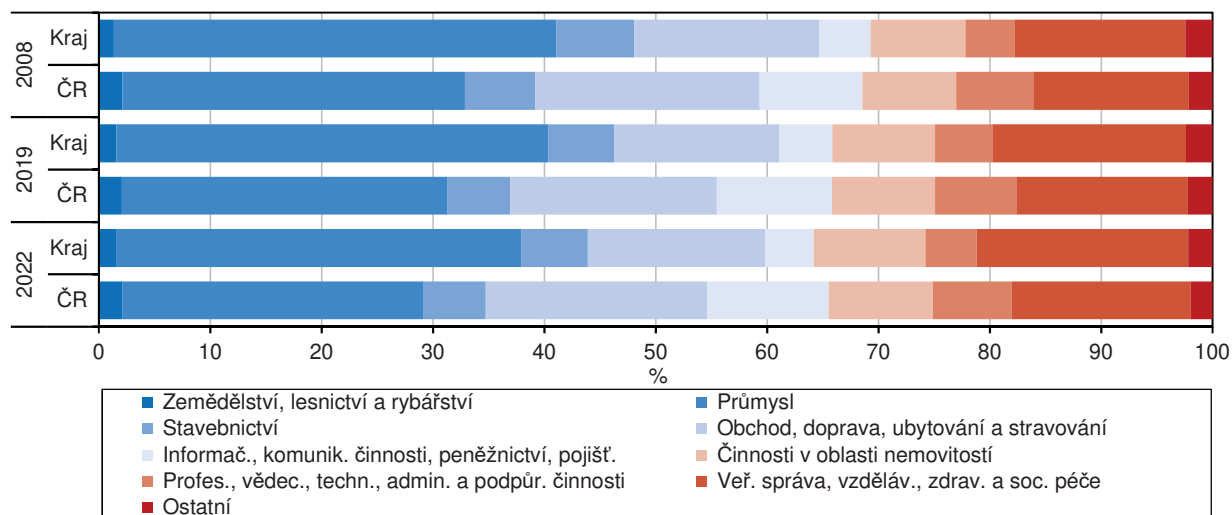
Hrubá přidaná hodnota (HPH) v Libereckém kraji v roce 2022 dosáhla 183,8 mld. Kč (v běžných cenách), tj. meziročně o 8,6 % více. Meziročně vyšší hodnotu zaznamenala HPH také v úhrnu za celou Českou republiku (+10,9 %) a stejný vývoj byl vykázán také u ostatních krajů. Nejvýrazněji HPH mezi roky 2021 a 2022 vzrostla ve Středočeském kraji (+13,8 %), nejnižší přírůstek byl dosažen v případě Kraje Vysočina (+2,8 %).

Liberecký kraj dlouhodobě vykazuje vyšší podíl sekundárního sektoru a nižší podíl primární a terciární sféry.

Liberecký kraj vykazuje ve srovnání se strukturou hrubé přidané hodnoty České republiky vyšší podíl sekundárního sektoru (tj. 42,3 %, tedy proti celorepublikovému průměru +9,7 p. b.) a naopak nižší podíl primární (tj. 1,6 %, -0,5 p. b.) a terciární sféry (tj. 56,1 %, -9,2 p. b.). A tento stav je dlouhodobý. V mezikrajském srovnání byl podíl sekundárního sektoru na HPH v Libereckém kraji v roce 2022 ve výši 42,3 % 5. nejvyšší, a to po krajích Zlínském (46,3 %), Ústeckém (43,7 %) a krajích Královéhradeckém a Pardubickém (shodně 42,5 %). V porovnání s rokem 2021 se zastoupení sekundární sféry na HPH v našem kraji snížilo o 0,9 p. b. (vyšší měrou ve prospěch terciární sféry), absolutně se však hodnota navýšila o 6,3 %. Nejméně se tento sektor podílel na HPH v hlavním městě Praze (16,2 %). V případě primárního sektoru obsadil Liberecký kraj s 1,6% podílem 3. nejnižší příčku pomyslného žebříčku, nižší podíl vykázalo pouze hlavní město Praha (0,4 %) a Moravskoslezský kraj (1,5 %). Nejvyšší podíly dlouhodobě evidují „zemědělské kraje“ – Kraj Vysočina (6,5 %) a Jihočeský kraj (4,5 %). V případě podílu terciárního sektoru ve výši 56,1 % patřila našemu kraji 7. nejvyšší pozice. Nejvíce na tvorbu HPH služby přispívaly v hlavním městě Praze (83,5 %), nejméně ve Zlínském kraji (51,5 %).

### Graf 3.4 Odvětvová struktura hrubé přidané hodnoty v Libereckém kraji a ČR

Zdroj: ČSÚ



Pandemická krize se v kraji projevila především ve zpracovatelském průmyslu.

Změny ve struktuře ekonomiky je možné ilustrovat na základě změn ve struktuře hrubé přidané hodnoty. K dokreslení pandemické krize a jejímu vlivu na jednotlivá odvětví je vhodné porovnat strukturu HPH v roce 2019 a 2022. Z tohoto pohledu se krize v regionu projevila (nepřekvapivě) především v odvětví průmyslu, resp. zpracovatelského průmyslu. Zastoupení těchto odvětví na tvorbě HPH se v roce 2022 proti roku 2019 snížilo o 2,4 p. b. na 36,4 %, resp. o 2,7 p. b. na 33,3 %. V absolutním vyjádření se však hodnota průmyslového odvětví na tvorbě HPH při porovnání roku 2019 a 2022 zvýšila o 4,4 %, v případě zpracovatelského průmyslu o 2,9 %. Nižší podíl na struktuře HPH v roce 2022 proti roku 2019 evidovalo také ještě odvětví peněžnictví a pojišťovnictví (-0,6 p. b. na 1,7 %) a dále profesní, vědecké, technické a administrativní činnosti (-0,5 p. b. na 4,6 %). Tato dvě odvětví (jako jediná) však současně zaznamenala absolutní snížení hodnoty (-17,1 % v případě peněžnictví a pojišťovnictví a -0,3 % v případě profesních, vědeckých, technických a administrativních činností). Naopak více se na HPH v roce 2022 oproti roku 2019 podílelo odvětví veřejné správy, vzdělávání, zdravotní a sociální péče (+1,6 p. b. na 19,0 %), vyšší zastoupení vykázal také obchod, doprava, ubytování a pohostinství (+1,1 p. b. na 15,9 %), činnosti v oblasti nemovitostí (+0,8 p. b. na 10,0 %) a odvětví z kategorie informačních a komunikačních činností (+0,2 p. b. na 2,6 %). Všechna tato odvětví současně navýšila také objem přispívající na tvorbu HPH, nejvýraznější nárůst byl patrný v případě veřejné správy, vzdělávání, zdravotní a sociální péče (+21,7 %). Více než 20% přírůstky byly evidovány také u činností v oblasti nemovitostí (+20,8 %) a informačních a komunikačních činností (+20,4 %).

Investice vyjádřené tvorbou hrubého fixního kapitálu dosáhly v kraji v roce 2022 hodnoty 47,1 mld. Kč v běžných cenách.

Investice vyjádřené tvorbou hrubého fixního kapitálu (THFK) dosáhly v Libereckém kraji v roce 2022 hodnoty 47,1 mld. Kč v běžných cenách. Od roku 2018 se THFK s výjimkou „pandemického“ roku 2020, kdy byl zaznamenán meziroční pokles ve výši 3,2 %, každoročně s různou intenzitou zvyšovala. K nejvýraznějšímu meziročnímu nárůstu došlo v roce 2018 (+12,9 %), druhý nejvyšší byl zaznamenán v roce 2022 (+8,6 %).

THFK v roce 2022 byla v našem kraji v mezikrajském srovnání 2. nejvyšší.

V rámci mezikrajského srovnání byla THFK v roce 2022 v našem kraji 2. nejvyšší, méně investoval pouze kraj Karlovarský (31,8 mld. Kč). První místo žebříčku obsadilo hlavní město Praha (554,4 mld. Kč). Meziročně vyšší objem investic pak zaznamenaly všechny kraje. Nejvíce se investice zvýšily v Jihočeském kraji (+22,8 %), nárůst v našem regionu byl nejvyšší. Na celorepublikovém objemu



investic (1 818,8 mld. Kč) se v roce 2022 nejvíce podílelo hlavní město Praha (30,5 %) a dále Středočeský (14,5 %) a Jihomoravský kraj (10,2 %). Liberecký kraj k celkovému objemu přispíval 2,6 % (2. nejnížší podíl po kraji Karlovarském s 1,7% podílem).

THFK na 1 obyvatele kraje představovala 62,6 % THFK na 1 obyvatele ČR...

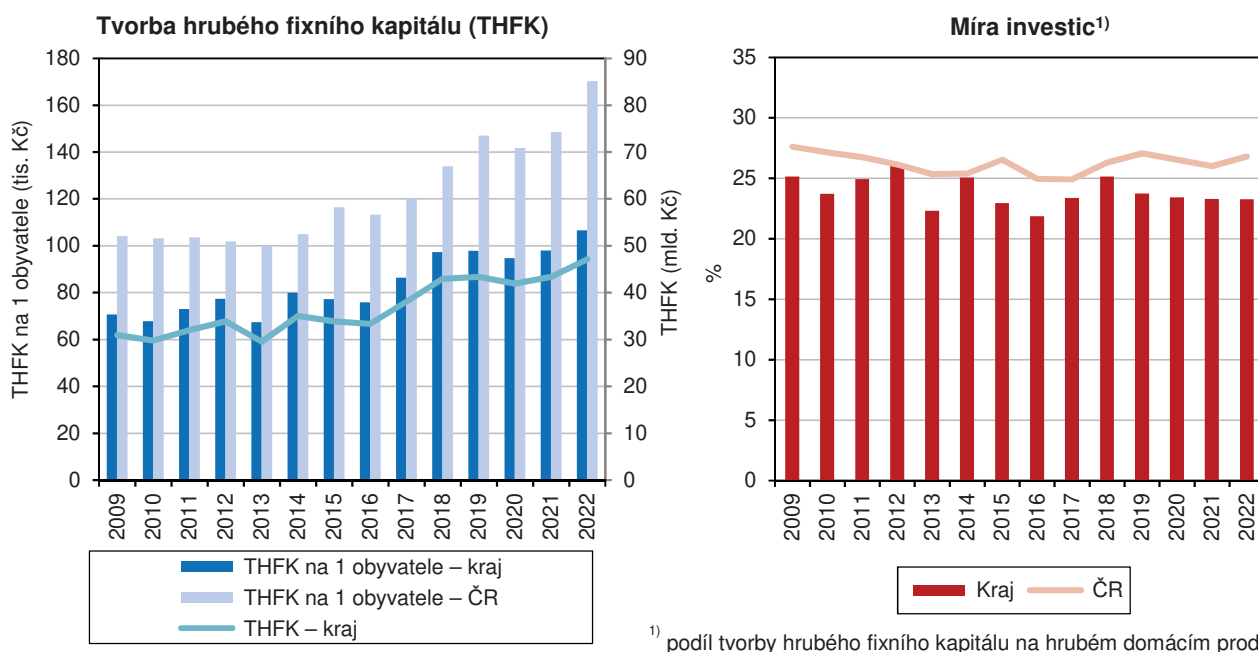
V přepočtu na 1 obyvatele Libereckého kraje bylo v roce 2022 vytvořeno 106 473 Kč hrubého fixního kapitálu, tedy o 63 698 Kč méně než v průměru připadalo na 1 obyvatele celé České republiky. Objem prostředků investovaných v našem kraji tak tvořil 62,6 % republikového průměru (170 171 Kč) a z tohoto pohledu Liberecký kraj obsadil 2. nejnížší příčku pomyslného mezikrajského žebříčku. Ten uzavírá Královéhradecký kraj (105 482 Kč, tj. 62,0 % republikového průměru). Naopak nadprůměrný objem investic do tvorby hrubého fixního kapitálu přepočtený na 1 obyvatele vykázalo v roce 2022 hlavní město Praha (418 351 Kč a 245,8 % republikového průměru) a také Středočeský kraj (190 189 Kč, 111,8 %).

... a v posledních letech roste.

Od roku 2018 se THFK na 1 obyvatele vyvíjí obdobně jako jeho celkový objem a s výjimkou roku 2020 (meziroční pokles -3,3 %) se každoročně různě intenzivně navyšuje. Nárůst se pak pohybuje v rozmezí od +0,6 % v roce 2019 do +12,7 % v roce 2018, v roce 2022 je jeho hodnota meziročně vyšší o 8,7 %.

### Graf 3.5 Tvorba hrubého fixního kapitálu a míra investic v Libereckém kraji a ČR

Zdroj: ČSÚ



Hodnota THFK v kraji se na HDP podílela 23,3 %.

Tvorba hrubého fixního kapitálu (běžné ceny, mil. Kč) se v roce 2022 v Libereckém kraji na hrubém domácím produktu (mil. Kč, běžné ceny) podílela 23,3 %. Míra investic v našem regionu tak byla o 3,5 p. b. nižší než činil republikový průměr (26,8 %). Napříč kraji se míra investic pohybovala v rozmezí od 19,4 % v Královéhradeckém do 34,1 % ve Středočeském kraji. Nadprůměrnou míru investic vykázalo vedle Středočeského kraje ještě také hlavní město Praha (28,8 %) a dále kraj Karlovarský (28,6 %), Jihočeský (27,6 %) a Olomoucký (27,5 %). Hodnota ukazatele za Liberecký kraj byla v tomto srovnání 4. nejnížší.

V posledních pěti letech se míra investic v kraji snižuje.

Z dlouhodobého pohledu byla míra investic v Libereckém kraji nejvyšší v roce 2003, když činila 33,7 %, naopak nejnížší v roce 2016 (21,9 %). V posledních pěti letech se pak míra investic v kraji pozvolna snižuje.

## Místní rozpočty

V příjmech a výdajích územních rozpočtů kraje je patrný rostoucí trend.

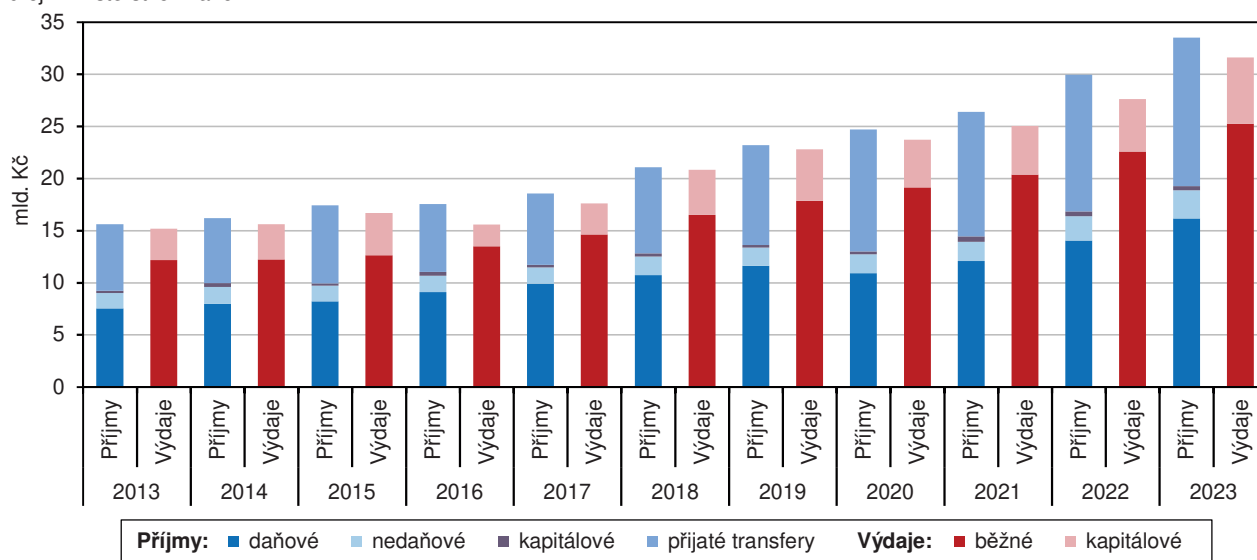
V příjmech a výdajích územních rozpočtů (po konsolidaci), tedy rozpočtů kraje, obcí a dobrovolných svazků obcí v Libereckém kraji, je ve sledované časové řadě 2018 až 2023 nadále patrný rostoucí trend. Z dlouhodobého pohledu (od roku 2007) byl nejvýraznější meziroční nárůst příjmů zaznamenán v roce 2010 (+15,0 %), v případě výdajů bylo maxima dosaženo v roce 2018 (+18,3 %). V absolutním vyjádření pak byly nejvyšší příjmy i výdaje územních rozpočtů vykázány v roce 2023, když podle Ministerstva financí činily 33 509 mil. Kč (3,9 % příjmů celorepublikových), resp. 31 611 mil. Kč (4,0 % celorepublikových výdajů). Saldo příjmů a výdajů v kraji dosahuje kladné hodnoty od roku 2012. Nejvýraznější převis příjmů nad výdaji byl zaznamenán v roce 2022 (+2 320 mil. Kč). V roce 2023 bylo dosaženo kladného salda ve výši 1 898 mil. Kč, tj. meziročně o 18,2 % (421 mil. Kč) méně.

Největší část příjmové stránky místních rozpočtů obvykle tvoří daňové příjmy.

Největší část příjmové stránky místních rozpočtů od roku 2007 představovaly obvykle daňové příjmy, pouze v roce 2009, 2010, 2011 a 2020 tvořily největší část přijaté transfery. V roce 2023 se tak daňové příjmy na celkových příjmech podílely 48,2 %. Nejvyšší měrou pak byly zastoupeny v roce 2017, kdy tvořily 53,4 % příjmů místních rozpočtů. Daňové příjmy se každoročně zvyšovaly v období let 2011 až 2019, v roce 2020 došlo k jejich meziročnímu propadu, ovšem poté opět meziročně rostou. Maximálního objemu tak daňové příjmy zatím dosáhly v roce 2023, když činily 16 156 mil. Kč. Největší položkou daňových příjmů byla v roce 2023 daň z přidané hodnoty (44,8 % daňových příjmů). Více než čtvrtina připadla na daň z příjmů právnických osob (27,2 %) a 19,2 % na daň z příjmů fyzických osob. Daně a poplatky z vybraných činností a služeb tvořily 5,8 % a daň z nemovitosti 3,0 % daňových příjmů. Druhou nejvýznamnější částí příjmů místních rozpočtů jsou přijaté transfery. Jejich objem se navyšuje od roku 2016 a v současnosti, tedy v roce 2023 činil 14 260 mil. Kč (42,6 % příjmů místních rozpočtů), z 84,7 % se jednalo o neinvestiční přijaté transfery.

### Graf 3.6 Příjmy a výdaje místních rozpočtů v Libereckém kraji (po konsolidaci)

Zdroj: Ministerstvo financí



Ve výdajové stránce místních rozpočtů tvoří největší část běžné výdaje, které se v posledních letech zvyšují.

Ve výdajové stránce místních rozpočtů tvoří největší část běžné výdaje, které se nepřetržitě zvyšovaly v období 2007 až 2011 a následně v období 2014 až 2023. Jejich hodnota v roce 2023 dosáhla částky 25 263 mil. Kč (meziročně +11,9 %), což znamená 79,9 % celkových výdajů. V rámci běžných výdajů tvořily v roce 2023 největší část neinvestiční transfery příspěvkovým a podobným organizacím





(49,9 %), s výrazným odstupem následoval nákup vody, paliv a energie, nákup služeb a ostatní nákupy (16,7 %), platy zaměstnanců a ostatní platby za provedenou práci byly zastoupeny 8,8 %. Objem kapitálových výdajů od roku 2007 spíše kolísal, ovšem v posledních 3 letech můžeme sledovat jejich rostoucí trend. V roce 2023 kapitálové výdaje reprezentovalo 6 348 mil. Kč (20,1 % celkových výdajů), tj. meziročně +25,5 %. Mezi kapitálovými výdaji pak byly největší měrou zastoupeny investiční nákupy a související výdaje (86,3 %).

Největší část výdajů místních rozpočtů byla soustředěna do oblasti vzdělávání.

Z hlediska odvětvového třídění rozpočtové skladby byla největší část výdajů místních rozpočtů soustředěna do oblasti vzdělávání (35,2 % celkových výdajů), následovala doprava (14,8 %) a všeobecná veřejná správa (14,0 %). Na bydlení a komunální služby připadlo 8,4 % výdajů, do odvětví kultury, tělovýchovy a zájmové činnosti směřovalo 8,0 % a na sociální věci 6,5 % výdajů. Meziročně nejvyšší úbytek výdajů zaznamenalo odvětví vodního hospodářství (-10,0 %), naopak vyšší výdaje zaznamenala kultura, tělovýchova a zájmová činnost (+33,6 %). Z hlediska struktury výdajů místních rozpočtů se největší měrou snížilo v roce 2023 zastoupení odvětví bydlení a komunální služby (-0,7 p. b.), naopak nejvíce se podíl navýšil i v tomto případě u odvětví kultury, tělovýchovy a zájmové činnosti (+1,1 p. b.).

### Věda, IT

V kraji bylo v oblasti VaV zaměstnáno 2 228 osob, meziročně o 10,0 % méně.

V Libereckém kraji bylo v oblasti VaV zaměstnáno 2 228 osob (přepočteno na plnou pracovní dobu), meziročně o 10,0 % méně. Čtvrtinu těchto pracovníků tvořily ženy (24,4 %). V podnikatelském sektoru pracovalo 72,0 % z celkového přepočteného počtu zaměstnanců, dalších 24,2 % v sektoru vysokoškolském a 3,1 % v sektoru vládním. Mezi výzkumné pracovníky patřilo 1 082 osob (meziročně -13,5 %), tj. 48,6 % všech přepočtených zaměstnanců (meziročně -2,0 p. b.). Techničtí pracovníci představovali 37,9 % (+1,8 p. b.), tj. 844 osob (-5,5 %), a ostatní pracovníci 13,6 % (+0,2 p. b.), tj. 302 osob (-9,0 %). V rámci VaV v Libereckém kraji mají dominantní postavení technické vědy, ve kterých působilo 83,2 % celkového přepočteného počtu zaměstnanců.

V posledních deseti letech počet pracovníků VaV kolísal.

V horizontu posledních 10 let se počet pracovníků VaV zvyšoval mezi roky 2013 až 2018, v následujících dvou letech dochází k jejich snížení. V roce 2021 se počet pracovníků VaV opět meziročně zvyšuje (+13,0 %), ovšem v roce 2022 znovu klesá. Intenzivnější změny byly patrné v případě vývoje počtu technických pracovníků.

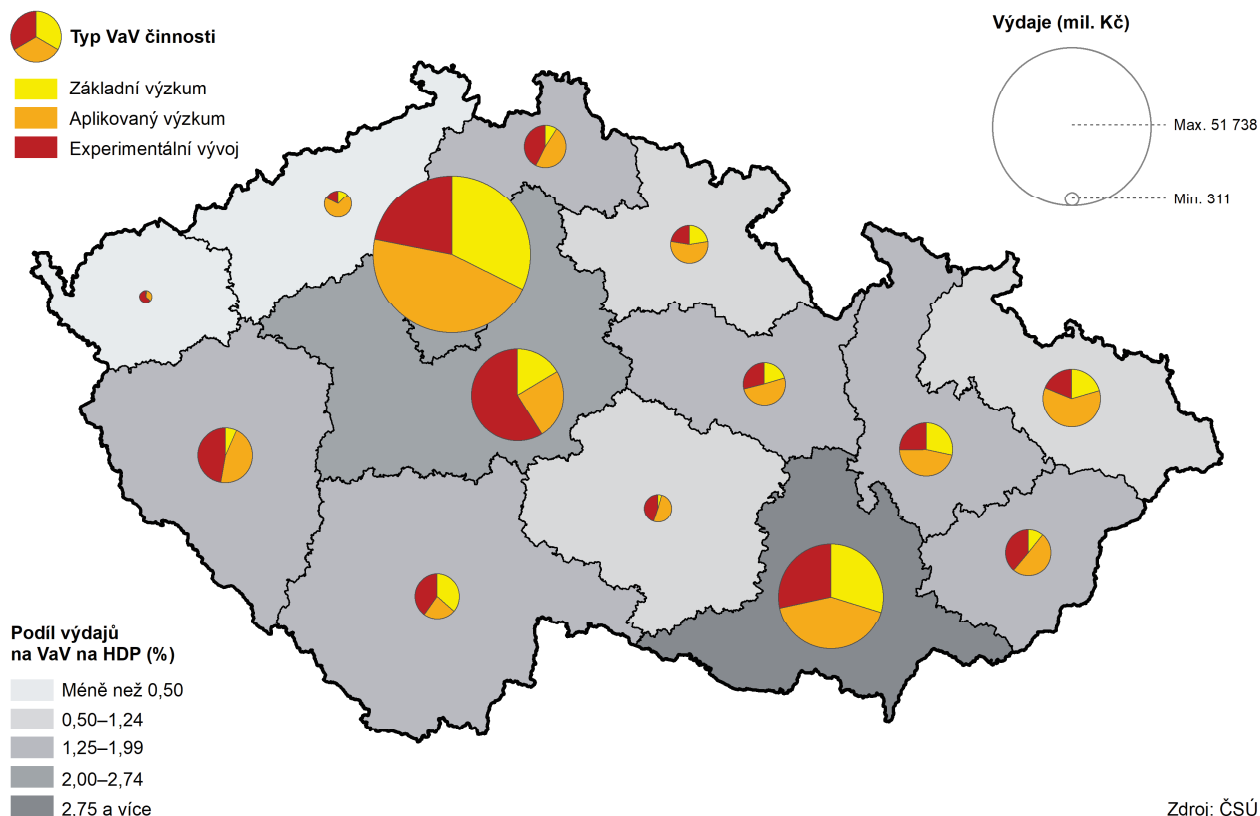
V přepočtu na 1 000 zaměstnanců připadlo v kraji 10,9 pracovníků VaV.

V přepočtu na 1 000 zaměstnanců se počet pracovníků ve výzkumu a vývoji v rámci krajů pohybuje v rozmezí od 2,1 ‰ v Karlovarském kraji do 32,4 ‰ v hlavním městě Praze, Liberecký kraj se s hodnotou 10,9 ‰ v tomto případě umístil na 7. nejvyšší příčce žebříčku.

Meziročně se v kraji výdaje na VaV zvýšily o 4,5 %.

V roce 2022 dosáhly celkové výdaje na výzkum a vývoj v Libereckém kraji 3 635,0 mil. Kč, v porovnání s rokem 2021 se tak objem výdajů zvýšil o 155,1 mil. Kč (+4,5 %). Z dlouhodobého pohledu se objem výdajů na VaV největší měrou navýšil v roce 2011 a 2012 (+28,2 %, resp. +53,7 %). V roce 2012 současně částka mířící na VaV překročila hranici 2 000 mil. Kč a činila 2 860,4 mil. Kč. Dalším milníkem byl z pohledu výše celkových výdajů na VaV rok 2018, když objem těchto výdajů překročil 3 000 mil. Kč a nad touto hranicí se drží dosud. Největší objem výdajů byl v kraji zatím vynaložen v roce 2019 (3 680,7 mil. Kč). Mezi roky 2016 a 2019 se výdaje každoročně navyšovaly, v pandemických letech 2020 a 2021 byl patrný jejich mírný pokles.

### Výdaje na výzkum a vývoj podle krajů v roce 2022

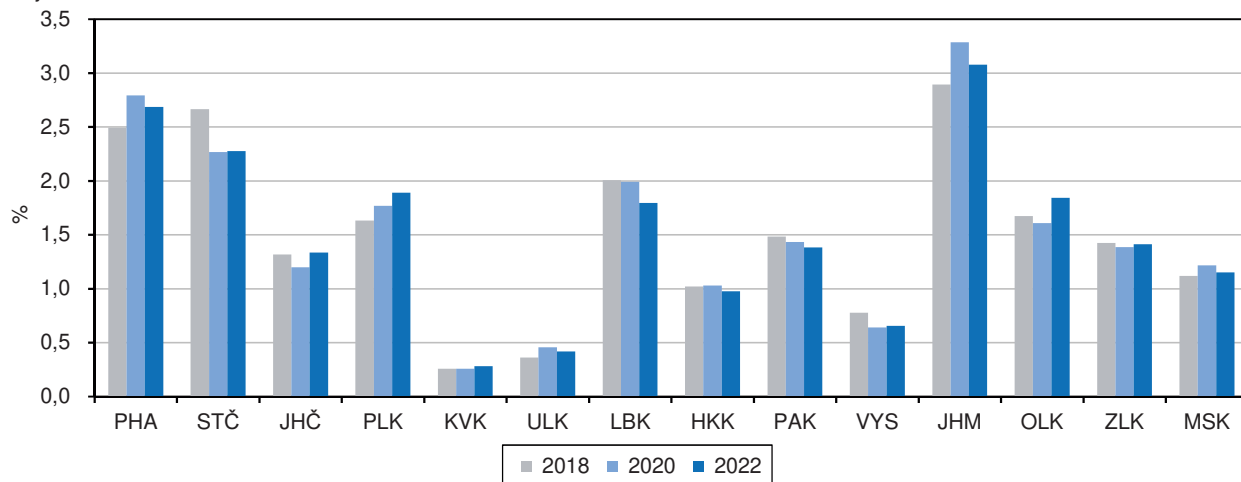


V kraji bylo v roce 2022 vynaloženo na VaV 1,8 % HDP, což představuje v mezikrajském srovnání 6. nejvyšší místo.

Z hlediska poměru výdajů na VaV k HDP bylo v našem kraji na VaV v roce 2022 vynaloženo 1,8 % HDP. V horizontu poslední dekády se pak tento podíl pohyboval mezi 1,7 % v roce 2016 a 2,2 % v roce 2012. V letech 2018 až 2020 se podíl ustálil na 2,0 %, v posledních dvou letech meziročně mírně klesal. Z mezikrajského pohledu dosáhl tento ukazatel v roce 2022 nejvyšší hodnoty v Jihomoravském kraji (3,1 %), v hlavním městě Praze a Středočeském kraji výdaje dosahují 2,7 %, resp. 2,3 % HDP vytvořeného v příslušném regionu. Naproti tomu v Karlovarském a Ústeckém kraji podíl dosáhl 0,3 %, resp. 0,4 %. Méně než 1 % HDP představovaly sledované výdaje ještě v Kraji Vysočina (0,7 %). Podíl v případě Libereckého kraje se v tomto srovnání umístil na 6. nejvyšším místě, podobné zastoupení měly výdaje na VaV na HDP také v kraji Olomouckém.

**Graf 3.7 Podíl výdajů na výzkum a vývoj na regionálním HDP podle krajů**

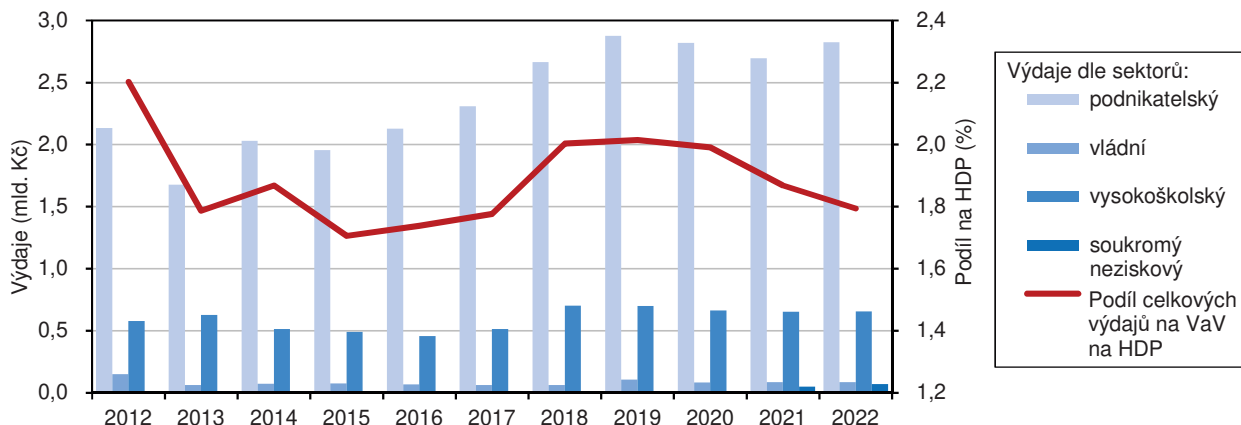
Zdroj: ČSÚ





### Graf 3.8 Výdaje na výzkum a vývoj podle sektorů a podíl výdajů na VaV na HDP v Libereckém kraji

Zdroj: ČSÚ



Z podnikových zdrojů bylo vynaloženo přes 71 % výdajů, z veřejných více než 22 %.

Rozhodující část výdajů roku 2022 pocházela z podnikových zdrojů (71,5 %), jejich hodnota se meziročně zvýšila o 196 mil. Kč (+8,1 %) na 2 601 mil. Kč. Z veřejných domácích zdrojů bylo vynaloženo 823 mil. Kč (22,6 %, meziroční pokles objemu o 5,0 %). Zanedbatelným zdrojem financování jsou veřejné prostředky ze zahraničí (5,7% podíl na celkovém objemu výdajů) a ostatní zdroje z České republiky (0,1 %). Většina výdajů byla vynaložena v podnikatelském sektoru (77,7 %), 18,0 % směřovalo do sektoru vysokoškolského, 2,4 % do sektoru vládního a zbývajících 1,9 % výdajů zaměřilo do sektoru soukromého neziskového. Z hlediska druhu převažovaly ve struktuře výdaje běžné – částka 3 371 mil. Kč představovala 92,7 % výdajů, oproti roku 2021 se zvýšila o 2,7 % a byla rovnoměrně rozdělena na mzdové výdaje a ostatní běžné výdaje. Investiční výdaje se meziročně zvýšily téměř o jednu třetinu na 264 mil. Kč. Podle typu činnosti nejvyšší část celkových výdajů směřovala na aplikovaný výzkum (48,7 %), nižší částka na experimentální vývoj (42,3 %) a 9,0 % na základní výzkum. Klíčovou vědní oblastí jsou v kraji dlouhodobě technické vědy, v roce 2022 bylo do této vědní oblasti investováno 3 281 mil. Kč (meziročně +6,4 %), tedy 90,3 % celkových výdajů. V roce 2021 meziročně (z 31,0 mil. Kč na 66,3 mil. Kč) významně vzrostl objem výdajů na lékařské vědy, v roce 2022 se však částka výdajů směřující do této oblasti opět vrátila na úroveň roku 2020.

Více než tři čtvrtiny domácností kraje jsou vybavené počítačem.

Podíl domácností vybavených počítačem v Libereckém kraji v roce 2022 dosáhl hodnoty 76,1 % a meziročně se 0,2 p. b. snížil. Podíl domácností s připojením k internetu byl výrazně vyšší a činil 84,8 % (meziročně +1,8 p. b.). Vybavenost internetem je obecně vyšší než vybavenost počítačem, protože počítač již v současné době není výhradním a jediným prostředkem, přes který je možné se k internetu připojit.

Připojení k internetu mělo téměř 85 % domácností.

Nejvyšší vybavenost domácností počítačem i internetem byla vykázána v hlavním městě Praze (87,5 %, resp. 88,8 %). Nejnižší vybavení počítačem evidovaly domácnosti v Ústeckém (72,0 %), internetem pak v Olomouckém kraji (80,5 %). Meziročně se vybavenost počítačem navýšila v 10 krajích (nejvíce v Ústeckém, tj. +3,3 p. b.), 3 kraje (Karlovarský, Vysočina a Liberecký) zaznamenaly proti roku 2021 nižší hodnotu a v Jihomoravském kraji se podíl meziročně nezměnil. Podíl domácností vybavených počítačem vykázáný v našem regionu byl mezi kraji 2. nejnižší. Vybavenost domácností internetem byla naopak meziročně vyšší ve všech regionech Česka – nejvýrazněji se tento podíl zvýšil v Ústeckém kraji (+4,2 p. b. na 82,2 %), nejméně v Kraji Vysočina (+0,6 p. b. na 86,5 %). Vybavenost v Libereckém kraji byla mezi kraji 6. nejnižší hodnota, zde vykázáný meziroční nárůst byl 7. nejnižší.

Vybavenost domácností kraje informačními technologiemi se pohybuje pod republikovými průměry.

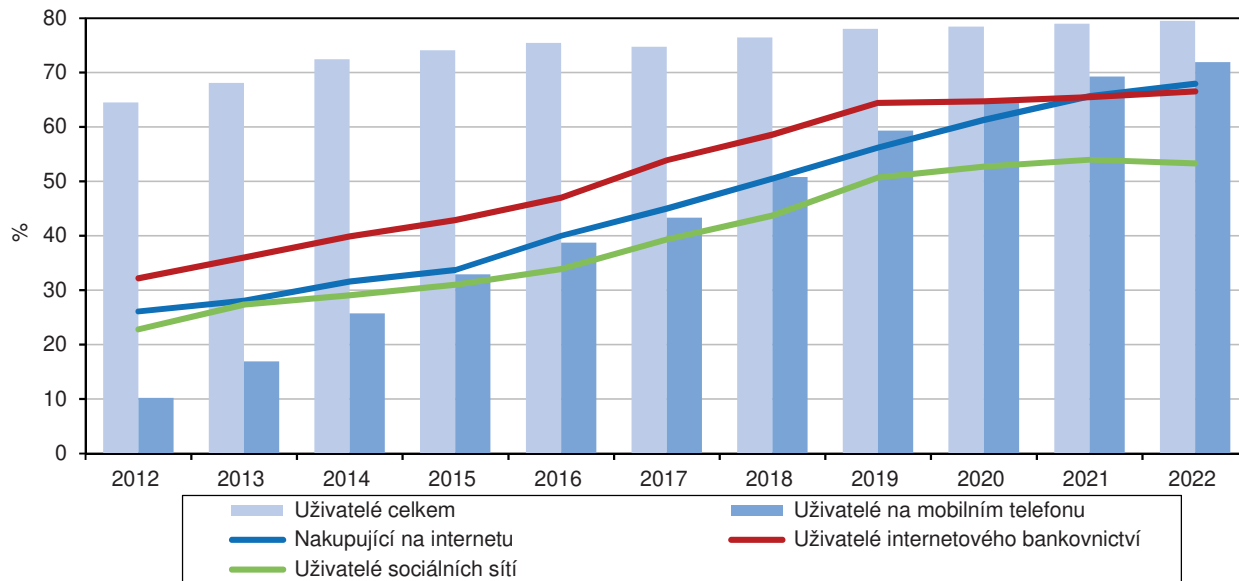
Vybavenost domácností informačními technologiemi se v našem kraji obecně pohybuje pod republikovými průměry. Podíl domácností vybavených počítačem v České republice v roce 2022 poprvé překročil 80% hranici, meziročně se zvýšil o 1,2 p. b. na 80,7 %. Podíl domácností s připojením k internetu dosáhl v republikovém průměru 85,3 % (meziročně +1,9 p. b.).

Internet v kraji používalo téměř 80 % osob starších 16 let, v případě osob s vysokoškolským vzděláním podíl dosáhl 100 %.

Internet v Libereckém kraji v roce 2022 používalo 79,5 % osob starších 16 let (meziročně o 0,5 p. b. více) a v mezikrajském srovnání se jedná o nejnižší hodnotu. Maximální hodnoty bylo dosaženo v hlavním městě Praze (89,1 %). Větší část uživatelů je na straně mužů (82,8 % mužů ve věku 16 a více let) než žen (76,5 %). Z hlediska věku vykazují nejvyšší zastoupení mezi uvedenými uživateli osoby ve věku 16 až 34 let (99,5 %), ve skupině 35 až 54letých internet využívá 96,5 % osob. Prostor pro růst uživatelů je v kategorii osob nad 55 let a z hlediska ekonomické aktivity také seniorů, z těchto skupin obyvatel v roce 2022 pocházelo 56,9 %, resp. 40,9 % uživatelů internetu. Podíl uživatelů internetu pak nepřekvapivě roste s úrovní dosaženého vzdělání – ve skupině vysokoškolsky vzdělaných osob podíl dosáhl 100 %, u osob se středoškolským vzděláním činil 98,9 % a mezi osobami se základním vzděláním a středním vzděláním bez maturity představoval 87,0 %.

### Graf 3.9 Uživatelé internetu ve věku 16 let a více v Libereckém kraji<sup>1)</sup>

Zdroj: ČSÚ – Výběrové šetření o využívání informačních a komunikačních technologií v domácnostech a mezi jednotlivci



<sup>1)</sup> podíl z počtu obyvatel kraje ve věku 16 let a více; počítáno jako tříleté klouzavé průměry

Internet v mobilním telefonu používá v kraji téměř 72 % osob, dlouhodobě roste zájem o internetové bankovníctví.

Přes mobilní telefon se na internet v našem kraji připojovalo 71,9 % osob (meziročně +2,7 p. b.) starších 16 let a také v tomto případě se však jednalo o nejnižší krajský podíl. Z dlouhodobého pohledu výrazně vzrostl (nejen) v našem kraji zájem o internetové bankovníctví. V porovnání s rokem 2011 se podíl osob starších 16 let v Libereckém kraji, které tuto službu využívaly, zvýšil o 41,9 p. b. na 66,5 % (mezi kraji 2. nejnižší podíl). Meziročně se pak tento podíl navýšil o 1,0 p. b. Během posledních 12 měsíců provedlo alespoň jeden nákup na internetu 67,9 % obyvatel kraje starších 16 let (meziročně +2,3 p. b.), v mezikrajském žebříčku (společně s krajem Olomouckým) 3. nejnižší podíl. I podíl této aktivity na internetu každoročně narůstá – mezi roky 2011 a 2022 o 46,3 p. b. Více než polovina populace starší 16 let je v našem kraji aktivní na sociálních sítích (tj. 53,3 %, tj. 3. nejnižší krajský podíl), v tomto případě se však podíl (jako v jediném kraji a od roku 2011 poprvé) meziročně o 0,7 p. b. snížil.



V posledním roce alespoň jednou nakoupilo přes internet téměř 68 % obyvatel kraje.

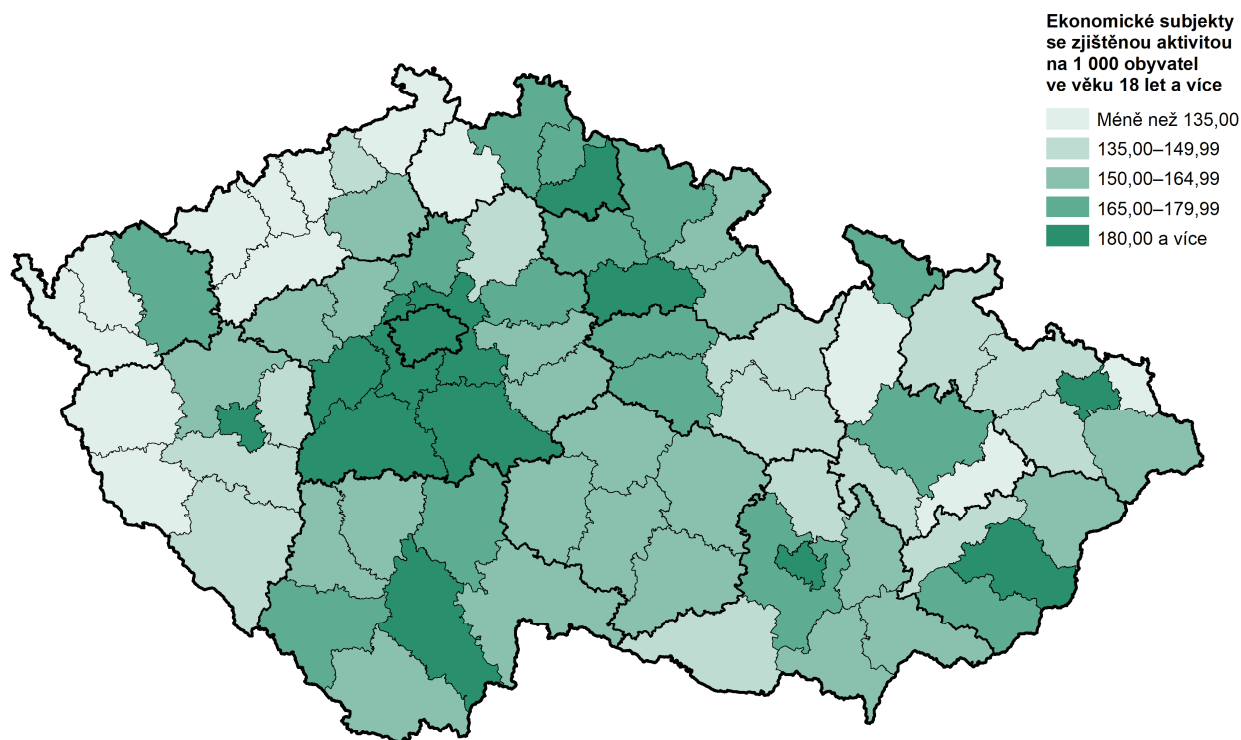
V průměru za Českou republiku internet v mobilu v roce 2022 používalo 75,7 % 16letých a starších obyvatel (meziročně +3,6 p. b.). Jen v hlavním městě Praze tímto způsobem mobilní telefon používalo 79,4 % uživatelů (z obyvatel ve věku 16 a více let). Meziročně pak tento podíl nejvýrazněji vzrostl v Ústeckém kraji (+6,5 p. b. na 78,1 %), nejméně v hlavním městě Praze (+1,0 p. b.). Internetové bankovníctví využívá v České republice 70,3 % osob starších 16 let, což je oproti roku 2011 2,6násobek. Zájem o internetové bankovníctví u 16leté a starší populace se mezi kraji pohybuje v rozmezí od 66,2 % v Ústeckém kraji do 76,9 % v hlavním městě Praze. Zvyšuje se rovněž podíl online nakupujících. Zatímco v roce 2010 v e-shopech nakupovala v posledních 12 měsících pouze čtvrtina Čechů ve věku 16 a více let, v roce 2022 již 70,3 %. Nejvíce těchto nakupujících je z hlavního města Prahy (78,5 %), naopak nejméně z Královéhradeckého kraje (62,7 %).

### Ekonomické subjekty

RES je veřejným seznamem vytvářeným a spravovaným ČSÚ.

Registr ekonomických subjektů (RES) je veřejným seznamem, který je vytvářen a spravován Českým statistickým úřadem podle § 20 zákona č. 89/1995 Sb., o státní statistické službě. Ekonomickým subjektem je každá právnická osoba, dále fyzická osoba s postavením podnikatele a organizační složka státu, která je účetní jednotkou.

### Intenzita podnikatelské aktivity podle okresů k 31. 12. 2023



Pozn.: ekonomické subjekty se sídlem na daném území

Zdroj: ČSÚ

V kraji byla zjištěna aktivita u téměř 57 % ekonomických subjektů.

V České republice bylo ke konci roku 2023 vedeno více než 2,8 mil. ekonomických subjektů, jejich celkový počet meziročně poklesl o 6,6 %. V Libereckém kraji bylo zapsáno 105 303 subjektů, u 56,9 % subjektů byla zjištěna aktivita v rámci statistických zjišťování nebo z administrativních zdrojů.

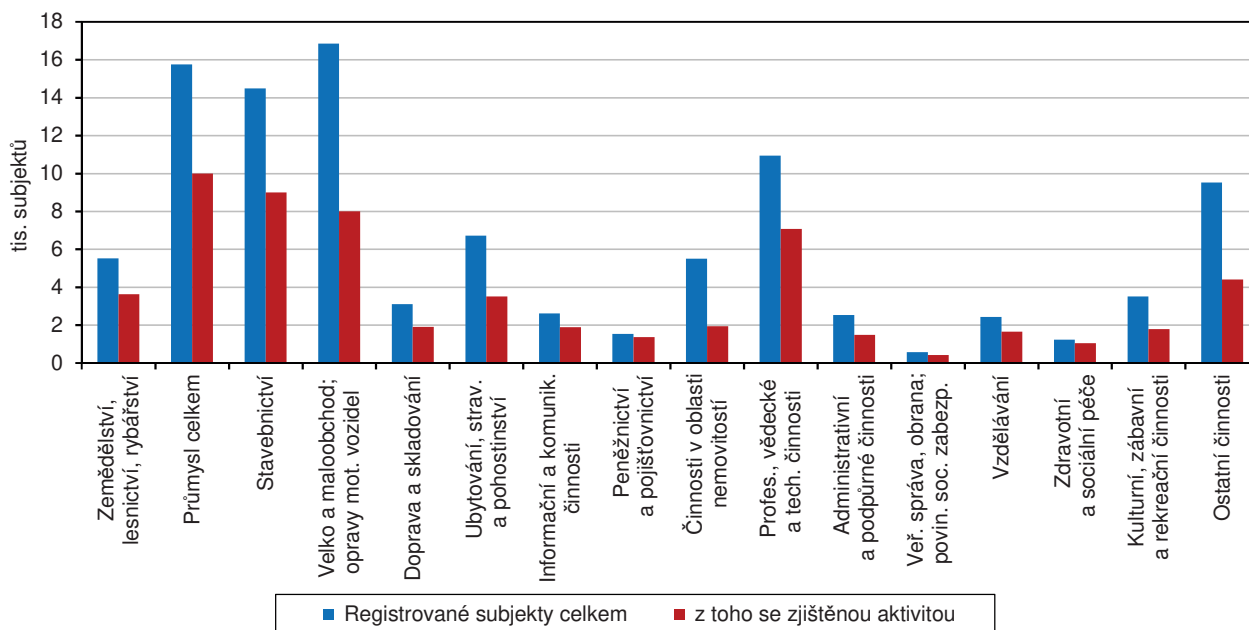
Počet ekonomických subjektů v kraji se meziročně snížil o 9,0 %.	Počet ekonomických subjektů v našem regionu meziročně poměrně výrazně poklesl, a to o 9,0 % (-10 473 jednotek). Meziročně méně ekonomických subjektů však zaznamenaly také ostatní kraje, největší pokles byl vykázan ve Zlínském kraji (-9,8 %), nejméně se počet subjektů změnil v hlavním městě Praze (-2,2 %). Pokles za Liberecký kraj byl 4. nejvyšší. V posledních šesti letech má počet ekonomických subjektů v našem kraji spíše klesající tendenci – mezi roky 2018 a 2023 byl zaznamenán pokles ve výši 11,1 %.
Fyzické subjekty tvořily přes 76 % všech ekonomických subjektů v kraji.	Fyzické osoby ve struktuře ekonomických subjektů v Libereckém kraji v roce 2023 tvořily 76,2 %. Meziročně se jejich počet snížil o 11,8 % na 80 245 subjektů a podobně jako v případě celkového počtu subjektů klesá postupně, ovšem s mírně vyšší intenzitou. Výraznější pokles počtu subjektů celkem a fyzických osob v roce 2023 však bezesporu do značné míry ovlivnila povinnost fyzických osob využívat datové schránky.
Živnostníci v kraji představovali 91,6 % fyzických osob.	Dominantní postavení mezi fyzickými osobami měli živnostníci, tedy soukromí podnikatelé podnikající dle živnostenského zákona, kteří představovali 91,6 % všech fyzických osob v kraji (73 487 subjektů). Fyzické osoby nepodnikající podle živnostenského zákona tvořily 4,7 %, zemědělství podnikatelé 2,5 % a zahraniční fyzické osoby 1,3 % fyzických osob v kraji. Z výše uvedených osob zaznamenaly meziroční nárůst počtu pouze fyzické osoby nepodnikající podle živnostenského zákona (+45,2 %, tj. +1 175 osob), naopak největší pokles počtu byl evidován u živnostníků (-13,9 %, tj. -11 826 osob).
Právnícké osoby tvořily téměř 24 % ekonomických subjektů kraje.	Právnícké osoby v roce 2023 tvořily 23,8 % subjektů v kraji. Na rozdíl od fyzických osob se však jejich počet meziročně mírně zvýšil, a to o 1,1 % (+284 osob) na 25 058 subjektů. Téměř 58 % právníckých osob reprezentovaly obchodní společnosti (14 432 subjektů), mezi nimi z 94,0 % převažovaly společnosti s ručením omezeným. Tyto společnosti jako jediné v rámci obchodních společností zaznamenaly meziroční nárůst počtu (+1,7 %).
V kraji má více než 250 zaměstnanců 71 podniků.	Více než polovina ekonomických subjektů v našem kraji nevykázala v kategorii počtu zaměstnanců svou velikost (52,9 %). Mezi subjekty, které počet zaměstnanců uvedly (49 623 jednotek), převažovaly subjekty bez zaměstnanců (81,6 %). V případě subjektů se zaměstnanci pak byly nejpočetněji zastoupeny tzv. mikropodniky s 1 až 9 zaměstnanci (7 180 subjektů). Více než 250 zaměstnanců uvedlo 71 podniků, přičemž 38 těchto subjektů se nacházelo v okrese Liberec.
Nejvíce ekonomických subjektů v kraji působí v odvětví velkoobchodu a maloobchodu; opravy a údržby motorových vozidel.	Ve struktuře ekonomických subjektů podle převažující ekonomické činnosti (CZ-NACE) převládaly subjekty působící v odvětví velkoobchodu a maloobchodu; opravy a údržby motorových vozidel. Jejich podíl na počtu všech ekonomických subjektů v kraji činil 16,0 % (16 848 subjektů). S nepatrným odstupem následovalo odvětví průmyslu (15,0 %, tj. 15 752 subjektů), a to především odvětví zpracovatelského průmyslu (13,9 % všech subjektů, tj. 14 620 subjektů). Třetím nejčastějším odvětvím činnosti podniků v našem kraji bylo stavebnictví (13,8 %, tj. 14 482 subjektů). Více než 10% podíl vykazaly také subjekty zabývající se profesními, vědeckými a technickými činnostmi (10,4 %, tj. 10 940 subjektů).
Jejich počet zaznamenal největší meziroční pokles.	Převážná většina skupin subjektů vedených v RES podle převažující ekonomické činnosti se ke konci roku 2023 početně snížila. Nejvýraznější meziroční snížení zaznamenala skupina ekonomických subjektů, která jako svou převažující činnost uvedla velkoobchod a maloobchod; opravy a údržbu motorových vozidel (-16,9 %).



Druhý nejvyšší pokles byl zaznamenán v oblasti ubytování, stravování a pohostinství (-14,1 %), třetí ve stavebnictví (-12,0 %) a čtvrtý ve zpracovatelském průmyslu (-11,6 %). Naproti tomu v případech tří odvětví činnosti došlo k meziročnímu navýšení počtu ekonomických subjektů. Především se jednalo o odvětví peněžnictví a pojišťovnictví, ve kterém se počet subjektů meziročně zvýšil o 1 111 subjektů (téměř čtyřnásobek) na 1 534 subjektů. Jejich podíl na celokrajském počtu subjektů činil 1,5 %. Meziroční přírůstek počtu subjektů zaznamenalo ještě odvětví výroby a rozvodu elektřiny, plynu, tepla a klimatizovaného vzduchu (+2,8 %) a odvětví informační a komunikační činnosti (+1,7 %).

**Graf 3.10 Ekonomické subjekty podle převažující ekonomické činnosti v Libereckém kraji k 31. 12. 2023 (subjekty s uvedenou činností)**

Zdroj: ČSÚ



Mezi nově vzniklými a zaniklými subjekty převažovaly fyzické osoby.

V průběhu roku 2023 bylo v Libereckém kraji zaregistrováno 3 579 nových subjektů (meziročně +0,6 %), naopak 13 922 subjektů zaniklo (meziročně +124,3 %). Mezi nově vzniklými subjekty ze 78,4 % převažovaly fyzické osoby, především fyzické osoby podnikající podle živnostenského zákona (70,9 % všech nových subjektů). Také v případě zaniklých subjektů tvořily většinu fyzické osoby, jejich podíl byl však výrazně vyšší než u nově vzniklých subjektů, když činil 96,5 %.

Podíl živnostníků na celkovém počtu subjektů se zjištěnou aktivitou v Libereckém kraji byl mezi kraji 2. nejvyšší.

Jak již bylo výše zmíněno podle informací ze statistických zjišťování nebo z administrativních zdrojů byla na konci roku 2023 zjištěna aktivita u 56,9 % registrovaných subjektů (59 951 subjektů). Ze 77,0 % se jednalo o fyzické osoby, především živnostníky (88,2 % všech aktivních fyzických osob a 67,9 % všech subjektů se zjištěnou aktivitou). V porovnání s ostatními kraji byl podíl živnostníků na celkovém počtu subjektů se zjištěnou aktivitou v Libereckém kraji 2. nejvyšší (po Středočeském kraji s 69,5 %). V rámci okresů našeho kraje byl tento podíl nejvyšší v okrese Jablonec nad Nisou (71,5 %) a Česká Lípa (71,4 %), nejnižší v okrese Liberec (63,7 %). V okrese Semily pak dosáhl 70,1 %.

Na 1 000 obyvatel ve věku 18 a více let připadlo v kraji 112,1 aktivních živnostníků.

V přepočtu na 1 000 obyvatel ve věku 18 a více let bylo v kraji na konci roku 2023 aktivních 112,1 živnostníků (proti roku 2018 o 2,3 živnostníků více), tedy nepatrně méně než v celorepublikovém průměru (113,0 živnostníků). V porovnání s ostatními regiony vykazovalo z tohoto pohledu nejvyšší počet aktivních živnostníků hlavní

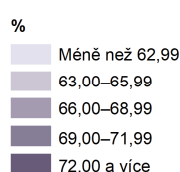
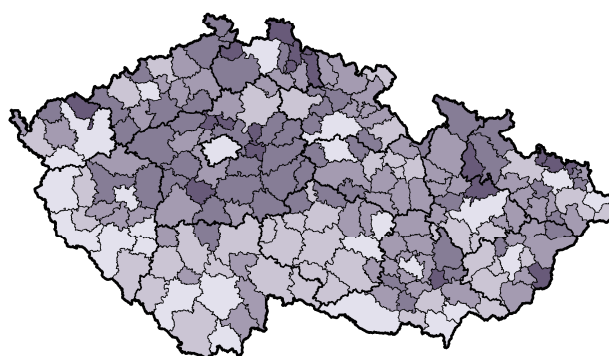
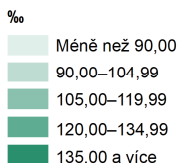
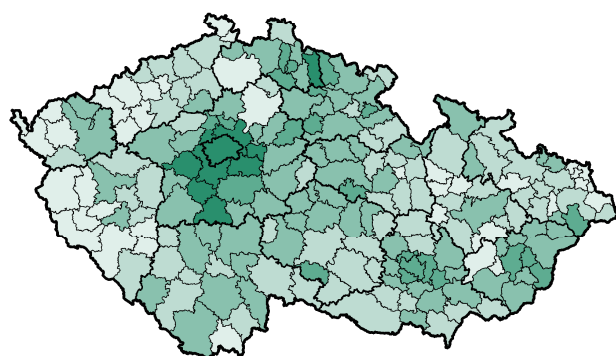


město Praha (160,0 živnostníků), následoval Středočeský kraj (127,0 osob) a třetí pozice patřila kraji Libereckému. Nejméně aktivních živnostníků v přepočtu na 1 000 obyvatel ve věku 18 a více let evidoval v roce 2023 Karlovarský a Ústecký kraj (90,4 živnostníků, resp. 90,7 živnostníků). Napříč 77 okresy České republiky se hodnota tohoto ukazatele pohybovala v rozmezí od 71,7 ‰ v okrese Tachov do 171,4 ‰ v okrese Praha-západ. Z okresů Libereckého kraje se v tomto žebříčku nejlépe umístil okres Semily se 126,7 živnostníky (7. nejvyšší pozice), následoval okres Jablonec nad Nisou (122,6 živnostníků, tj. 9. pozice), okres Liberec (110,7 živnostníků, tj. 24. pozice) a žebříček s 94,8 živnostníky uzavírá okres Česká Lípa (59. pozice). Mezi správními obvody obcí s rozšířenou působností našeho kraje pak při hodnocení tohoto ukazatele vykázal nejvyšší hodnotu správní obvod Jilemnice (143,0 živnostníků), naopak nejnižší správní obvod Česká Lípa (87,0 živnostníků).

### Živnostníci<sup>\*)</sup> podle správních obvodů obcí s rozšířenou působností k 31. 12. 2023

Na 1 000 obyvatel ve věku 18 a více let

Podíl na ekonomických subjektech se zjištěnou aktivitou



<sup>\*)</sup> Osoby podnikající dle živnostenského zákona se zjištěnou aktivitou a sídlem na daném území

Zdroj: ČSÚ

### Zemědělství

Z dlouhodobého pohledu je pro zemědělství kraje významnější rostlinná produkce.

Produkce zemědělského odvětví v běžných cenách (b. c.) v Libereckém kraji od roku 2016 každoročně rostla a v roce 2022 podle semidefinitivních výsledků dosáhla zatím svého maxima, tj. 3 341 mil. Kč, tj. meziročně o 12,8 % více. Uvedený nárůst byl zajištěn zejména zásluhou živočišné produkce, která meziročně vzrostla o 20,4 %. Rostlinná produkce se navýšila o 7,7 %. Z dlouhodobého pohledu je pro zemědělství kraje významnější rostlinná produkce, která většinou představovala nadpoloviční podíl. V roce 2022 tvořila 57,2 % celkové zemědělské produkce regionu a její podíl v čase mírně narůstá. Maxima však dosáhla o rok dříve (60,0 %).

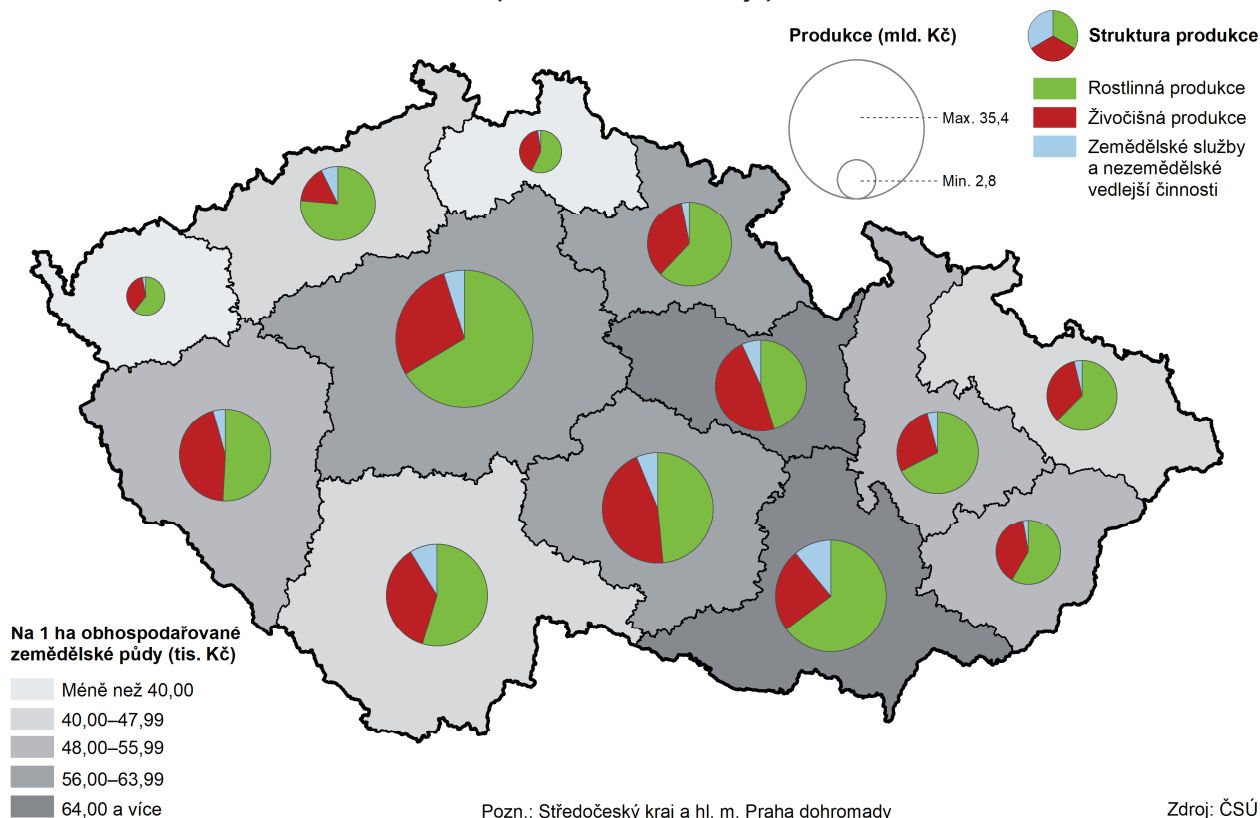
Liberecký kraj se podílel na produkci zemědělského odvětví ČR 1,7 %.

V roce 2022 převažovala rostlinná produkce nad živočišnou ve všech krajích s výjimkou Pardubického kraje. Liberecký kraj se v tomto roce podílel na celkové produkci zemědělského odvětví České republiky 1,7 % (na rostlinné produkci 1,7 % a na živočišné 2,0 %). Nejvyšší podíl v případě celkové a rostlinné produkce vykázalo hlavní město Praha společně se Středočeským krajem (18,5 %, resp. 20,6 %), zastoupení živočišné produkce bylo nejvyšší v Kraji Vysočina (15,8 %). Naopak nejméně se na zemědělské produkci podílel Karlovarský kraj. Naš region se umístil na 2. nejnižší příčce.





### Produkce zemědělského odvětví podle krajů v roce 2022 (semidefinitivní údaje)



Od roku 2018 se plocha obhospodařované půdy zmenšuje.

Na základě soupisu osevních ploch k 31. 5. 2023 byla v Libereckém kraji zjištěna výměra obhospodařované zemědělské půdy ve výši 99 013 ha, tj. o 1 889 ha (1,9 %) méně než ke stejnému datu roku 2022. Rozloha obhospodařované zemědělské půdy v našem regionu dlouhodobě osciluje okolo stotisícové hektarové hranice, pod tuto hodnotu se však dostala poprvé od roku 2015. Maximální hodnoty 102 931 ha dosáhla v roce 2018 a od té doby se každým rokem mírně zmenšuje.

Největší část její plochy tvořily trvalé travní porosty (přes 60 %).

Největší část z uvedené plochy obhospodařované zemědělské půdy v roce 2023 zaujímaly trvalé travní porosty, které tvořily 60,3 %. Oproti roku 2022 se jejich rozloha zmenšila o 2 453 ha (3,9 %) na 59 702 ha. Orná půda se rozprostírala na 38 046 ha (38,4 % obhospodařované zemědělské půdy) a její výměra se meziročně zvýšila o 905 ha (2,4 %). Významněji se snížila také plocha ovocných sadů, a to o 183 ha (-15,2 %) na 1 018 ha. Úhorem leželo 1 989 ha půdy, zatímco v roce 2022 pouze 466 ha (tedy 4,3krát méně).

Od roku 2017 dochází v kraji pravidelně ke snižování rozlohy osevních plochy.

Zemědělci v Libereckém kraji k 31. 5. 2023 disponovali celkem 36 057 ha osevní plochy, což je o 618 ha (1,7 %) méně než ke stejnému datu předchozího roku. Od roku 2017, kdy rozloha osevní plochy činila 38 257 ha, dochází k jejímu pravidelnému snižování. Oproti uvedenému roku ve struktuře osevních ploch poklesl podíl ploch obilovin (z 55,3 % na 52,3 %), především pšenice. Mírně nižší podíl zaznamenala také plocha brambor a plocha řepky se po menším propadu vrátila na shodnou hodnotu s rokem 2017.

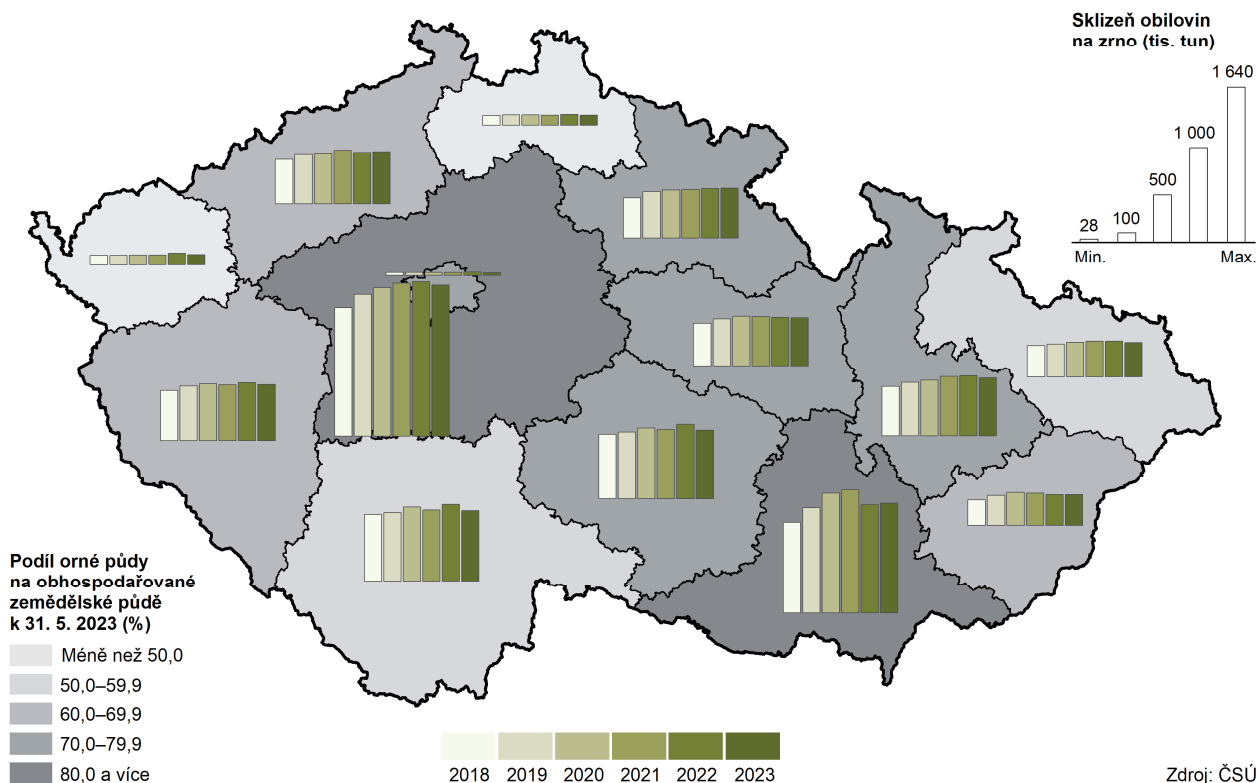
Přes 52 % osevní plochy kraje bylo oseto obilovinami, nejčastěji pšenicí.

V roce 2023 představovaly z výše uvedené osevní plochy obiloviny 52,3 %, přičemž 11 170 ha (59,2 % celkové plochy obilovin) bylo oseto pšenicí a 3 746 ha (19,9 %) ječmenem. Okopaniny tvořily 2,5 %, technické plodiny 19,0 % celkové osevní plochy (z toho řepka 83,7 %) a 22,9 % představovaly píceiny na orné půdě.

Oproti předcházejícímu roku se v kraji snížila osevní plocha obilovin, okopanin nebo pícnin na orné půdě. Naopak rozšířila se plocha řepky a luskovin na zrno.

V porovnání s osem v roce 2022 poklesla plocha obilovin o 5,4 %. Plocha osevu pšenice se snížila o 188 ha (-1,7 %), ječmene o 705 ha (-15,8 %). Meziročně se také snížila plocha osevu tritikale (-294 ha, -18,6 %) a kukuřice na zrno (-143 ha, -31,8 %). V porovnání s předchozím rokem byla vyšší osevní plocha vykázána u žita (+164 ha, +19,2 %) a ovsu (+118 ha, +10,1 %). Dále se zmenšila osevní plocha okopanin (-33 h, -3,5 %) nebo pícnin na orné půdě (-263 h, -3,1 %). Naopak se zvýšila osevní plocha řepky o 541 ha (+10,4 %) a luskovin na zrno o 77 ha (+7,7 %).

### Skližeň obilovin podle krajů v letech 2018 až 2023



Ve srovnání s rokem 2022 zemědělci v našem kraji v roce 2023 sklídili více pšenice, žita, řepky a trvalých travních porostů. Meziročně horší výsledky byly vykázány v případě sklizně ječmene, ovsu, tritikale, kukuřice na zrno, luskovin, brambor, řepy cukrové a kukuřice na zeleno.

V roce 2023 bylo v kraji z 1 hektaru získáno 5,63 tun obilovin.

V roce 2023 bylo v našem kraji sklizeno 106 077 tun obilovin, meziročně o 8 020 tun (7,0 %) méně. Sklizňová plocha těchto plodin se oproti roku 2022 snížila o 1 108 ha (-5,6 %), z jednoho hektaru tak bylo získáno 5,63 tun plodiny (meziročně -1,6 %).

Nejvýznamnější obilovinou v kraji je pšenice, její sklizeň se ve srovnání s rokem 2022 zvýšila o 0,8 %.

Nejvýznamnější obilovinou v kraji je pšenice, které v úhrnu zemědělci v našem kraji v loňském roce sklídili 68 628 tun (meziročně +0,8 % a 64,7% podíl na celkové sklizni obilovin v regionu) s výnosem 6,14 tun/ha (+2,5 %). Úroda pšenice seté ozimé<sup>1</sup> dosáhla 65 918 tun (meziročně +3,3 %). Přes mírný pokles sklizňové plochy (-0,8 %) se její výnosnost zvýšila na 6,36 tun/ha, tedy o 4,1 %. Pšenice setá jarní<sup>1</sup> zaznamenala opět poměrně výrazný meziroční pokles sklizňové plochy (-15,5 %

<sup>1</sup> Do roku 2022 zahrnovala také pšenici tvrdou ozimou, stejně tak pšenice setá jarní zahrnovala pšenici tvrdou jarní. Dohromady tyto dvě tvrdé varianty v roce 2023 tvořily 168 tun sklizně, tedy jen 0,2 % úrody pšenice.



na 776 ha), což negativně ovlivnilo úrodu, která tak byla oproti roku 2022 o 1 743 tun (40,7 %) nižší. Poklesl tedy i hektarový výnos této plodiny, a to o téměř 30 %.

Druhý v pořadí je pak ječmen, jeho produkce naopak meziročně poklesla.

Druhou klíčovou obilovinu v našem regionu představuje ječmen, jehož úroda tvořila bezmála pětinu celkové sklizně obilovin (19,2 %). Vyšší objem sklizně byl zaznamenán v případě ječmene ozimého (13 047 tun) než jarního (7 301 tun). Celkově a také v případě obou druhů ječmene se meziročně snížily sklizňové plochy, úroda i výnosnost (kromě výnosu ozimé varianty). V úhrnu poklesla sklizňová plocha ječmene o 15,8 % (ječmen jarní -25,2 %, ječmen ozimý -6,6 %), úroda se snížila o 18,9 % (ječmen jarní -36,5 %, ječmen ozimý -4,0 %) a hektarový výnos se propadl o 3,6 % (ječmen jarní -15,1 %, ječmen ozimý +2,7 %).

Vyšší úroda byla zaznamenána u žita.

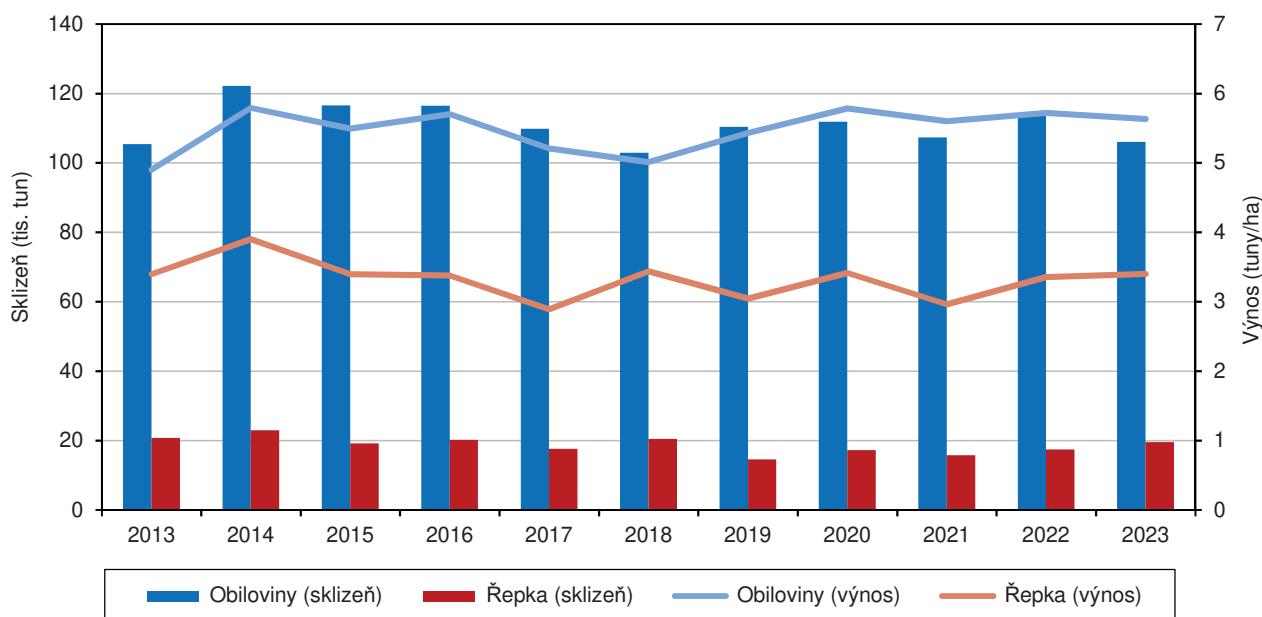
Meziročně vyšší úroda byla z obilovin evidována také u žita (+9,0 % na 5 086 tun), přičemž se navýšila také sklizňová plocha (+19,2 % na 1 020 ha). Hektarový výnos této plodiny bylo nižší o 8,5 % a činil 4,98 t/ha.

U ovsu a kukuřice na zrno došlo k meziročnímu snížení sklizně.

Menší úrodu než v roce 2022 zaznamenaly i další komodity, a to oves (-18,9 % na 3 544 tun), tritikale (-23,0 % na 6 177 tun) a kukuřice na zrno (-41,8 % na 2 205 tun). Významný podíl na těchto výsledcích měl pokles sklizňové plochy. Ta se v případě kukuřice na zrno meziročně snížila o 38,2 %, v případě tritikale poklesla o 18,6 %. Pouze u ovsu byl zaznamenán nárůst plochy o 10,1 %. Všechny tyto tři plodiny měly také nižší výnosnost – oves o 26,3 %, kukuřice na zrno o 5,8 % a tritikale o 5,4 %.

### Graf 3.11 Sklizeň a hektarové výnosy obilovin a řepky v Libereckém kraji

Zdroj: ČSÚ



V případě řepky došlo meziročně k nárůstu jak sklizňové plochy, tak výnosu.

Příznivá byla v roce 2023 produkce řepky, z 5 729 ha sklizňové plochy (meziročně +10,4 %) bylo při výnosu 3,40 tun/ha (+1,5 %) získáno 19 502 tun plodiny (+12,1 %). Pozitivní vývoj ve všech parametrech nezaznamenala žádná další plodina. Naopak řepa cukrová a kukuřice na zeleno zaznamenaly opačný vývoj. Řepa byla sklizena z plochy 795 ha (-3,6 %) v objemu 51 388 tun (-11,4 %) při výnosu 64,68 tun/ha (-8,0 %), kukuřice na zeleno z plochy 2 658 ha (-6,3 %) v objemu 80 772 tun (-21,2 %) při výnosu 30,38 tun/ha (-15,8 %).

Poklesla také produkce brambor a luskovin.

Produkce brambor (bez raných a sadbových) a luskovin zaznamenaly v roce 2023 podobný průběh. Sklízňe a výnosy byly nižší, zatímco sklizňové plochy větší. Brambor se sklídilo 3 392 tun, zatímco luskovin 2 000 tun. Proti roku 2022 se tak u brambor jednalo o pokles ve výši 465 tun (-12,1 %), u luskovin o 596 tun (-23,0 %). Při zvýšení sklizňových ploch brambor o 1,5 % se hektarový výnos snížil o 13,3 %, v případě luskovin se jednalo o 7,7% nárůst plochy a 28,5% snížení hektarového výnosu.

Skližeň trvalých travních porostů se oproti minulému roku zvýšila.

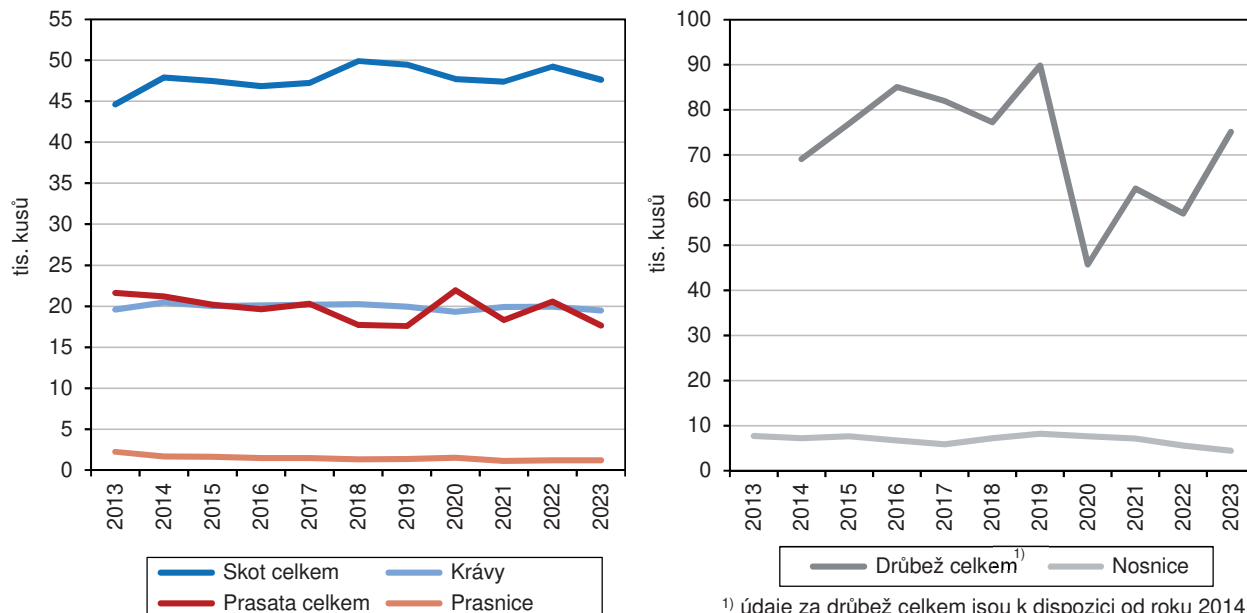
Příznivá byla v roce 2023 produkce trvalých travních porostů. Celková sklizeň vzrostla o 3,9 % na 202 353 tun, přestože se pěstovaly na menší ploše o 4,4 %. Výnosnost této komodity tedy byla o 8,8 % vyšší.

Liberecký kraj je také jedním ze čtyř producentů chmele v republice, podíl na celkové sklizni je však zanedbatelný.

Liberecký kraj je také jedním ze čtyř producentů chmele v České republice, jeho podíl na celkové sklizni je však spíše zanedbatelný (0,3 % z celkového objemu 6 997 tun v ČR). Sklízňová plocha chmelnic v kraji se snížila o 18,4 % na 14 ha, naopak sklizeň se zvýšila o 14,4 % na 19 tun, hektarový výnos vzrostl o 40,2 % na 1,36 t/ha.

### Graf 3.12 Hospodářská zvířata v Libereckém kraji (stav k 31. 12.)

Zdroj: ČSÚ



V kraji došlo k meziročnímu snížení stavu skotu o 3,3 %.

K poslednímu dni roku 2023 bylo zemědělci v Libereckém kraji chováno 47 627 kusů skotu, tj. o 1 616 kusů (3,3 %) méně než na konci roku 2022. S výjimkou hlavního města Prahy společně se Středočeským krajem (+1,7 %) a Královéhradeckého kraje (+0,9 %) byl meziroční pokles stavů těchto hospodářských zvířat zaznamenán ve všech ostatních regionech. Nejvýrazněji pak stavy poklesly v Karlovarském kraji (-5,0 %, tj. -1 894 kusů).

Stavy skotu byly mezi kraji 3. nejnižší.

Stavy skotu v našem kraji byly v rámci mezikrajského srovnání 3. nejnižší (po Karlovarském a Ústeckém kraji), podíl na republikovém úhrnu 1 369,6 tis. kusů dosáhl 3,5 %. Nejpočetnější chovy skotu byly zjištěny v Kraji Vysočina (218 932 kusů, tj. 16,0 % z republikového úhrnu), s nepatrným odstupem následoval Jihočeský kraj (215 263 kusů, 15,7% podíl).



Skot starší dvou let představoval necelou polovinu chovaného skotu.

Necelou polovinu z uvedeného stavu v Libereckém kraji představoval skot starší 2 let (49,0 %), jeho počet se meziročně snížil o 2,8 % na 23 340 kusů. V rámci této věkové kategorie se o 501 kusů (2,5 %) na 19 461 kusů snížil stav krav. Krávy dojené tvořily 18,5 % celkového stavu skotu, krávy ostatní (tzn. krávy bez tržní produkce mléka) představovaly 22,4 %. Pokles stavu skotu ve výši 9,0 % byl zjištěn také ve věkové kategorii nad 1 rok a do 2 let, v tomto věku tak bylo v kraji chováno 9 987 kusů zvířat. Úbytek počtu chovaných zvířat byl vykázán také ve věkové skupině skotu 6 měsíců až 1 rok (-4,6 % na 7 876 kusů). Ve zbývajících kategoriích skotu do 6 měsíců se stavy naopak navýšily, a to o 7,1 % na 6 424 kusů.

Na 100 krav chovaných v kraji připadlo 94,7 narozených a 89,3 odchovaných telat.

V průběhu roku 2023 se v Libereckém kraji narodilo 18 866 telat (tj. o 3,1 % méně než v roce 2022), úspěšně bylo odchováno 17 778 telat (meziročně -2,7 %). Na 100 krav tedy připadlo 94,7 narozených (meziročně -1,0 %) a 89,3 odchovaných telat (-0,5 %). Úhyn telat do 3 měsíců z počtu narozených činil 5,8 % (meziročně -0,4 p. b.).

Nejnižší počet narozených telat na 100 krav byl evidován v Ústeckém kraji, nejnižší počet odchovaných telat v Karlovarském kraji.

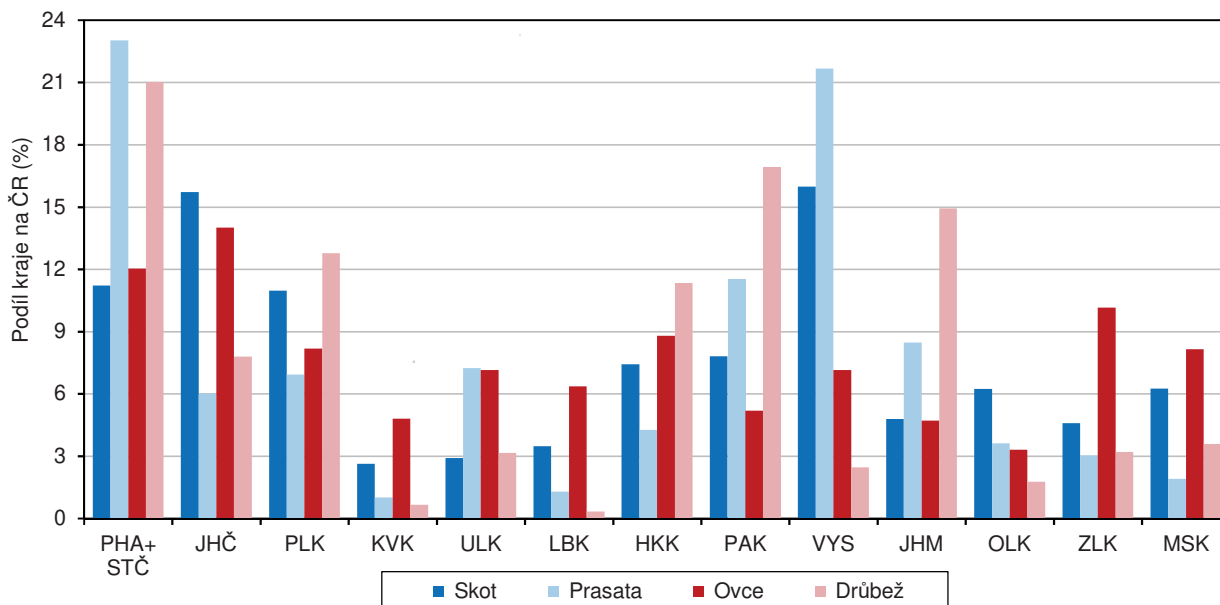
Z hlediska jednotlivých krajů České republiky se nejvíce telat v přepočtu na 100 krav narodilo shodně v Kraji Vysočina a Pardubickém kraji (103,3 telat), v případě odchovaných telat byl na prvním místě kraj Pardubický (98,2 telat na 100 krav). Nejnižší počet narozených telat na 100 krav evidovali zemědělci z Ústeckého kraje (93,5 telat), nejméně odchovaných telat na 100 krav bylo zjištěno v Karlovarském kraji (87,4 telat). Nejnižší úhyn telat z počtu narozených vykázal Zlínský kraj (4,5 %), nejvyšší Karlovarský kraj (6,7 %).

Výroba mléka v kraji se meziročně zvýšila o 6,8 % a na republikové produkci se podílela 2,2 %.

Výroba mléka v Libereckém kraji dosáhla 75 644 tis. litrů a oproti roku 2022 byla vyšší o 4 817 tis. litrů (+6,8 %). Na celorepublikové produkci mléka (3 383 919 tis. litrů) se kraj podílel 2,2 % (3. nejnižší podíl mezi kraji). Největším producentem mléka byl tradičně Kraj Vysočina s 637 874 tis. litry a 18,9% podílem, nejnižší produkci mléka vykázal Karlovarský kraj (48 017 tis. litrů, 1,4% podíl). Výroba jatečného skotu dosáhla 5 462 tun živé hmotnosti a meziročně poklesla o 180 tun (-3,2 %), V mezikrajském srovnání se jednalo o 3. nejmenší hodnotu, podíl na celkové produkci skotu v České republice dosáhl pouze 3,2 %.

**Graf 3.13 Hospodářská zvířata podle krajů k 31. 12. 2023**

Zdroj: ČSÚ



V případě chovu prasat došlo v kraji k meziročnímu poklesu stavu o 14,3 %.

K 31. 12. 2023 bylo v Libereckém kraji chováno celkem 17 644 kusů prasat, což ve srovnání s koncem roku 2022 představuje pokles o 2 940 kusů (-14,3 %). Stejný meziroční vývoj byl vykázán v dalších 7 regionech, nejvyšší absolutní a relativní úbytek postihl náš kraj. V úhrnu za Českou republiku a v dalších 5 krajích se stavy prasat rozšířily. V případě České republiky se jednalo o 2,5% nárůst, mezi kraji s 49,0% přírůstkem dominoval Zlínský kraj.

Na republikovém chovu prasat se kraj podílel 1,3 %.

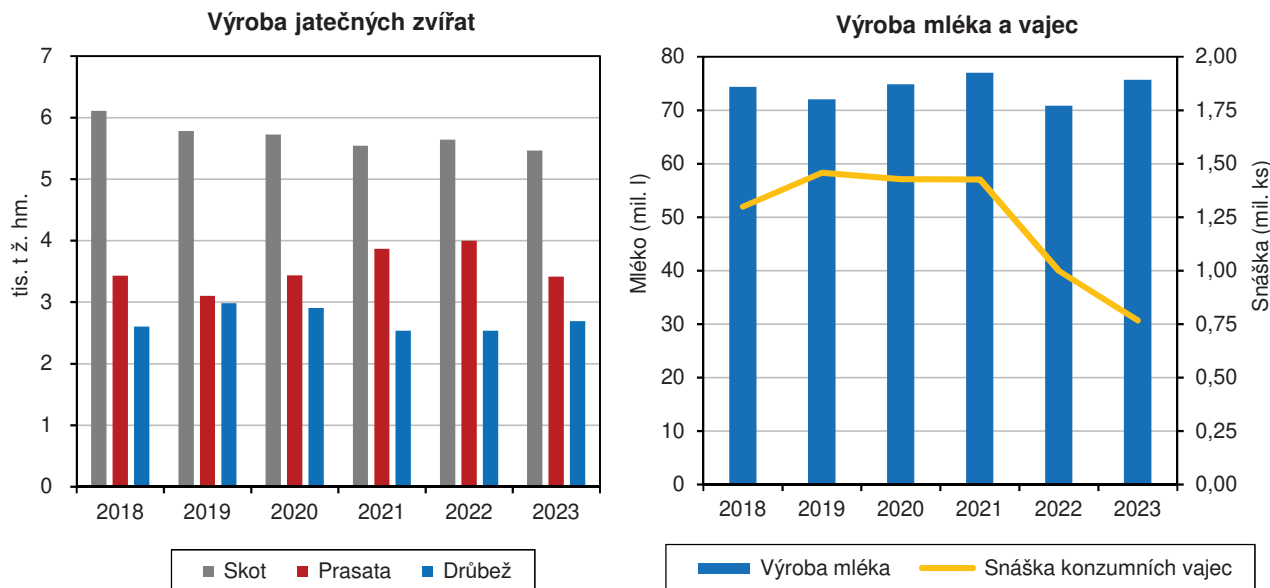
V Libereckém kraji tak bylo koncentrováno pouze 1,3 % z republikového úhrnu 1 362 275 kusů prasat, nižší podíl vykázal již jen Karlovarský kraj (1,0 %). Nejvíce prasat bylo k 31. 12. 2023 chováno ve Středočeském kraji včetně hlavního města Prahy (313 557 kusů, tj. 23,0% podíl), jako druhý v pořadí s 295 214 kusy a 21,7% podílem následoval Kraj Vysočina.

V kraji převažuje chov selat s hmotností menší než 20 kg.

Ve struktuře podle hmotnostních kategorií a účelu chovu převažovala v našem regionu ze 43,6 % selata s živou hmotností menší než 20 kg a jejich počet se meziročně zvýšil o 664 kusů (+9,5 %) na 7 687 kusů. Druhou nejpočetnější skupinou byla prasata na výkrm (včetně vyřazených prasnic a kanců), jejichž stav se však meziročně snížil o 2 802 kusů (-33,3 %) na 5 619 kusů (tj. 31,8 % na krajském úhrnu prasat). Třetí nejpočetnější skupinou byla mladá prasata, kterých ve srovnání s koncem roku 2022 ubylo o 1 005 kusů (-29,7 %) na 2 382 kusů (13,5% podíl). Prasata chovná (50 a více kg živé hmotnosti) se na celkovém stavu prasat podílela 11,1 % a jejich stav se meziročně navýšil o 203 kusů (+11,6 %) na 1 956 kusů. V rámci této kategorie dominovaly z 62,1 % prasnice, které byly ze 73,7 % zapuštěné.

### Graf 3.14 Výroba jatečných zvířat, mléka a vajec v Libereckém kraji

Zdroj: ČSÚ



Počet narozených selat v kraji se zvýšil o 0,2 %.

V průběhu roku 2023 se v Libereckém kraji narodilo 41 179 selat, tj. pouze o 86 kusů (0,2 %) více než v roce 2022. Na 1 prasnici připadlo 27,4 selat, tj. meziročně méně o 1,6 kusů. V rámci mezikrajského srovnání se hodnota tohoto ukazatele pohybovala od 12,2 selat v Karlovarském kraji do 37,3 selat v Ústeckém kraji. Hodnota za Liberecký kraj je 2. nejnižší. Úhyn selat do odstavu se oproti roku 2022 snížil o 75 kusů na 6 889 kusů. Na 100 narozených selat připadlo 16,7 uhynulých, meziročně o 0,2 p. b. méně, přesto se jedná o nejvyšší hodnotu mezi kraji. Počet odchovaných selat se meziročně zvýšil o 161 kusů na 34 290 selat a v přepočtu





na 1 prasnici tak připadlo 22,8 selat (meziročně méně o 1,3 kusy). V rámci mezikrajského srovnání je první a poslední místo i umístění našeho kraje shodné s počtem narozených selat na prasnici (Ústecký kraj s 33,5 selaty, Karlovarský kraj s 11,4 selaty, Liberecký kraj 2. nejnižší podíl). Výroba jatečných prasat meziročně poklesla o 582 tun živé hmotnosti (-14,6 %) na 3 413 tun.

U chovu drůbeže došlo v Libereckém kraji k meziročnímu zvýšení o téměř 32 %.

K 31. 12. 2023 bylo v Libereckém kraji chováno 75 095 kusů drůbeže a ve srovnání s koncem roku 2022 tak došlo ke zvýšení stavu o 18 095 kusů, tj. o 31,7 %. Vedle našeho kraje se chovy drůbeže rozrostly ještě v dalších 5 krajích – absolutně i relativně nejvíce ve Zlínském kraji (+232 416 kusů, +49,2 %), dále pak v kraji Ústeckém (+176 079 kusů, +34,0 %), Královéhradeckém (+195 298 kusů, +8,5 %), Plzeňském (+143 385 kusů, +5,4 %) a Jihočeském (+55 915 kusů, +3,4 %). V ostatních regionech se stavy drůbeže snížily. Největší absolutní propad zaznamenal Jihomoravský kraj, který přišel o 1 346 845 kusů drůbeže (-29,1 %). V relativním vyjádření nejvyšší úbytek vykázal Karlovarský kraj, a to -43,4 %.

Chov drůbeže v Libereckém kraji má však zanedbatelný význam.

Mezi kraji početně největší stavy drůbeže evidovali chovatelé ze Středočeského kraje společně s hlavním městem Prahou (4 616 909 kusů, tj. 21,0 % republikového stavu 22,0 mil. kusů). Následoval kraj Pardubický (3 718 102 kusů a 16,9% podíl) a Jihomoravský (3 279 849 kusů, 14,9% podíl). Hodnota překračující 10 % byla ještě vykázána v Plzeňském (2 805 610 kusů, 12,8 %) a Královéhradeckém kraji (2 489 538 kusů, 11,3 %). Chov drůbeže v Libereckém kraji má pouze zanedbatelný význam, jeho podíl na republikovém chovu byl nejnižší a dosáhl 0,3 %.

I přes rozšíření chovu drůbeže se chov nosnic snížil o téměř 21 %.

Přestože v Libereckém kraji došlo k rozšíření chovu drůbeže, počet nosnic se meziročně snížil o 1 161 kusů (-20,8 %) na 4 421 kusů. Podíl na republikovém úhrnu 4 891 871 kusů dosáhl pouze 0,1 %. Počty nosnic poklesly také v dalších 7 regionech – absolutně nejvýrazněji v Pardubickém kraji (-157 207 kusů, -10,6 %), relativně v Karlovarském kraji (-45,5 %). Mezi kraje s meziročním nárůstem počtu nosnic patřil Královéhradecký kraj (+150 076 kusů, +41,2 %), Středočeský kraj společně s hlavním městem Prahou (+315 400 kusů, +34,7 %), Ústecký kraj (+763 kusů, +7,7 %), Olomoucký kraj (+2 193 kusů, +1,4 %) a Plzeňský kraj (+10 297 kusů, +1,2 %). Největší chovy nosnic vykázali zemědělci v Pardubickém kraji (1 321 813 kusů, tj. 27,0 % republikového úhrnu) a ve Středočeském kraji společně s hlavním městem Prahou (1 224 634 kusů, tj. 25,0 %).

Průměrná snáška na nosnici byla mezi kraji nejnižší.

Ve srovnání s rokem 2022 se produkce konzumních vajec v našem kraji snížila o 23,2 % (232 tis. kusů) na 767 tis. kusů. Průměrná snáška na nosnici činila 175,8 vajec (v rámci mezikrajského srovnání nejnižší hodnota) a meziročně se zvýšila o 3,3 kusy (+1,9 %). Nejvyšší průměrná snáška vajec byla zaznamenána v Karlovarském kraji (329,1 kusů).

Na republikové produkci jatečné drůbeže se kraj podílel 1,0 %.

Produkce jatečné drůbeže v Libereckém kraji meziročně vzrostla o 6,0 % na 2 688 tun živé hmotnosti, tj. 1,0% podíl na republikové produkci 258 852 tun živé hmotnosti. Největší objem jatečné drůbeže byl vyroben v Jihomoravském kraji (56 566 tun, tj. 21,9 % na produkci za Českou republiku), nejmenší v Karlovarském kraji (630 tun, 0,2 %).

Liberecký kraj vykázal 3. nejnižší produkci masa (bez drůbežího).

V roce 2023 se výroba masa (bez drůbežího) v Libereckém kraji ve srovnání s rokem 2022 snížila o 204 tun (-10,7 %) na 1 704 tun. Na republikovém úhrnu (268,2 tis. tun) se region podílel 0,6 % a v porovnání s ostatními kraji se jednalo o 3. nejnižší produkci. Největším producentem byl Jihočeský kraj (51 893 tun, tj. 19,3% podíl

na republikovém úhrnu), nejméně masa bylo vyprodukováno v Karlovarském kraji (588 tun). Celková produkce masa v ČR poklesla o 3,3 % a 9 132 tun na 268 221 tun – výroba hovězího a telecího masa vzrostla o 1 647 tun (2,4 %) na 70 230 tun, zatímco výroba vepřového masa se snížila o 10 775 tun (5,2 %) na 197 859 tun.

Zpracování hovězího a telecího masa dosahuje téměř 58 % krajské produkce masa.

V roce 2023 bylo v našem regionu zpracováno 983 tun masa hovězího a telecího, tj. 57,7 % krajské produkce. Meziročně došlo k poklesu výroby o 132 tun (-11,9 %). Nejvíce tohoto druhu masa vyprodukovali zemědělci v Pardubickém kraji (18 977 tun, tj. 27,0% podíl na republikovém úhrnu). Jednoznačně největším producentem vepřového masa je Jihočeský kraj (50 361 tun, tj. 25,5 % republikového úhrnu).

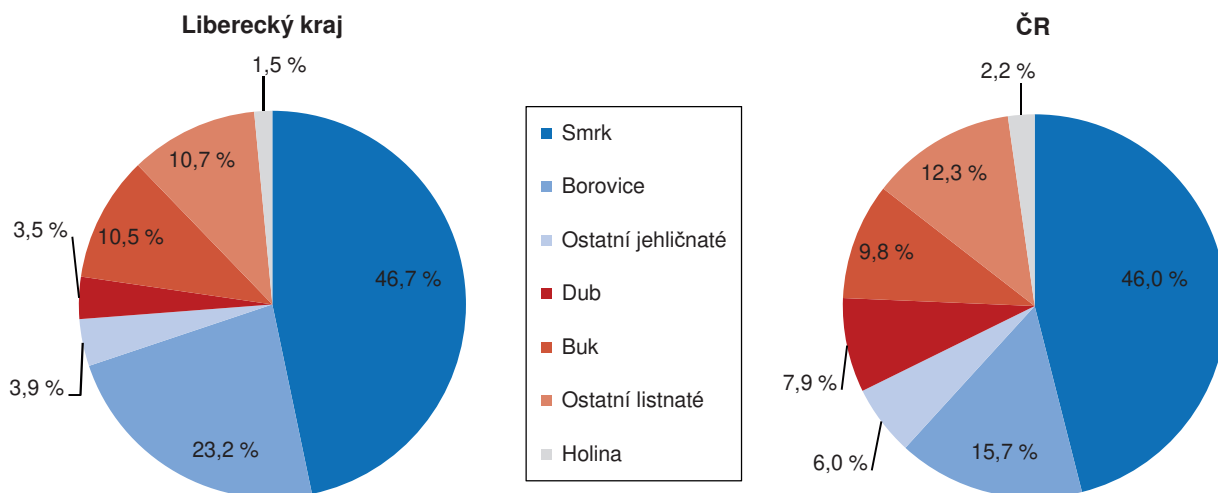
### Lesnictví

Lesní pozemky v kraji zabírají 5,3 % republikového úhrnu.

Podle údajů Českého úřadu zeměměřického a katastrálního se lesní pozemky v Libereckém kraji v roce 2023 rozkládaly na rozloze 141 574 ha (tj. 5,3 % republikového celku 2 681,8 tis. ha), tj. meziročně o 113 ha více. Převážnou většinu lesní plochy představovala půda porostní (97,6 %).

**Graf 3.15 Druhá skladba dřevin lesních porostů v Libereckém kraji k 31. 12. 2023**

Zdroj: ÚHÚL



Kraj vykázal 2. nejnižší podíl na republikové ploše uměle obnovených lesů.

V uplynulém roce bylo v Libereckém kraji zalesněno (tzn. uměle obnoveno) 1 110 ha, tj. o 16 ha (1,5 %) více než v předchozím roce. Podíl našeho kraje na 35 222 zalesněných ha v celé České republice ve výši 3,2 % byl 2. nejnižší mezi kraji. Největší plocha lesů tímto procesem prošla v Kraji Vysočina (8 044 ha, tj. 22,8% podíl na celorepublikovém úhrnu).

Při zalesňování převažují listnaté dřeviny.

Stejně jako v předchozích 4 letech byly při zalesňování v Libereckém kraji v roce 2023 více použity listnaté dřeviny (604 ha, tj. 54,4 % zalesněné plochy), mezi kterými převažoval buk (353 ha, 58,3 % plochy zalesněné listnatými dřevinami) a dub (188 ha, 31,1 %). U jehličnatých dřevin, kterými bylo osázeno 506 ha (45,6 % celkové zalesněné plochy), převažoval smrk (250 ha, tj. 49,5 % plochy zalesněné jehličnany). Druhým v pořadí byla borovice (142 ha, tj. 28,0 % plochy osázené jehličnany). Samovolně (tedy přirozenou obnovou) došlo k zalesnění 460 ha, tj. meziročně o 135 ha více (+41,6 %).

Listnaté dřeviny při zalesňování dominovaly také v dalších 5 krajích.

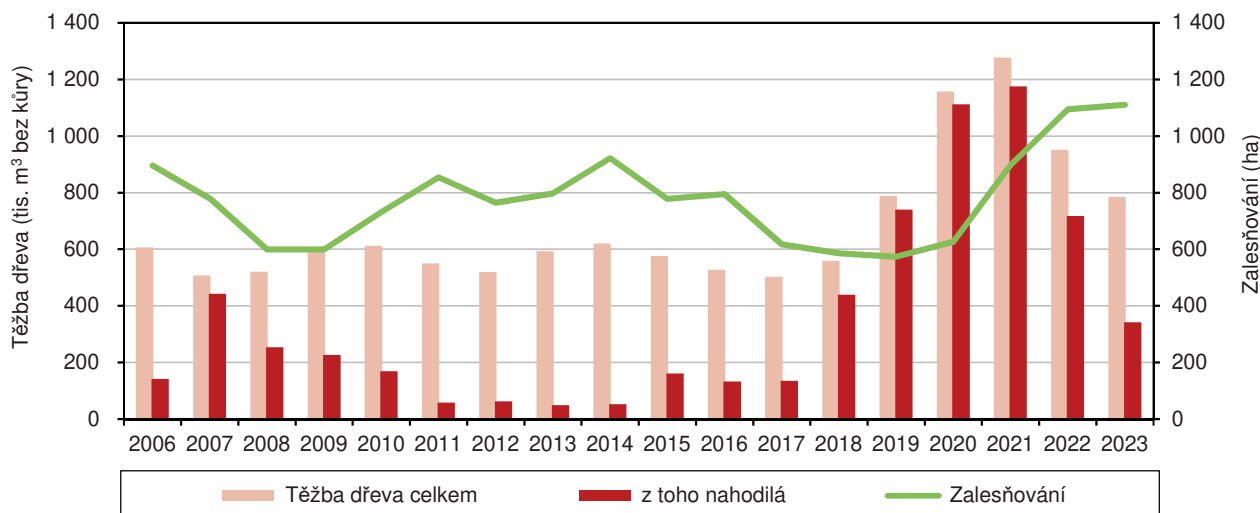
Listnaté dřeviny při zalesňování převažovaly také v dalších 5 krajích – nejvíce v Moravskoslezském kraji (62,5 % na celkové zalesněné ploše v kraji). Následovaly



kraje Ústecký (59,1 %), Zlínský (56,8 %), Jihomoravský (56,6 %), Liberecký a Olomoucký (shodně 54,4 %). V ostatních 7 regionech při výsadbě převážily jehličnany, podíl se pohyboval v intervalu od 50,5 % v Pardubickém kraji do 64,6 % v Jihočeském kraji. Největší rozlohu přirozenou cestou obnoveného lesa vykázal Kraj Vysočina – 1 627 ha představovalo 17,0 % z 9 566 ha lesů přirozeně obnovených v České republice.

**Graf 3.16 Těžba dřeva a zalesňování v Libereckém kraji**

Zdroj: ČSÚ



Těžba dřeva v kraji meziročně poklesla o 17,4 %.

V roce 2023 bylo v Libereckém kraji vytěženo 785,3 tis. m<sup>3</sup> dřeva bez kůry, což bylo o 165,8 tis. m<sup>3</sup> (-17,4 %) méně než v roce 2022. Jehličnanů bylo vytěženo 706,2 tis. m<sup>3</sup> (tj. 89,9 % celkové těžby) a meziročně se jejich produkce snížila o 175,4 tis. m<sup>3</sup> (-19,9 %). Ve struktuře převažoval smrk (69,9 % na celkovém objemu vytěžených jehličnanů), s výrazným odstupem následovala borovice (27,3 %). Těžba listnatých dřevin v objemu 79,2 tis. m<sup>3</sup> a s meziročním nárůstem o 13,9 % se orientovala ve větší míře na buk (33,8 % těžby listnatých dřevin). Nahodilou těžbou bylo ve sledovaném roce zpracováno 341,2 tis. m<sup>3</sup> dřeva bez kůry (meziročně o 52,4 % méně než v roce 2022), tj. 43,4 % z celkové těžby. Větší část této těžby připadla na nutnou těžbu z hmyzové kalamity (47,2 %), z důvodu živelních bylo vytěženo 27,6 % dřeva. Oba druhy nahodilé těžby však zaznamenaly meziroční pokles – o 65,0 % v případě hmyzové a o 50,2 % v případě živelní.

Podíl Libereckého kraje na celorepublikové těžbě byl 2. nejnižší.

V celé České republice se v roce 2023 vytěžilo 18 492,9 tis. m<sup>3</sup> dřeva bez kůry (meziročně -26,4 %), největším producentem dřeva byl Jihočeský kraj s těžbou 2 472,1 tis. m<sup>3</sup> dřeva (13,4 % republikového úhrnu). Podíl Libereckého kraje byl po kraji Ústeckém (4,0 %) 2. nejnižší (4,2 %). Podíl nahodilé těžby se pohyboval v rozmezí od 37,7 % v Jihočeském kraji do 82,1 % v Kraji Vysočina. Hodnota za Liberecký kraj byla v tomto srovnání 3. nejnižší.

Prořezávky byly v kraji provedeny na 2 197 ha, což znamenalo 6,0 % meziroční nárůst.

Prořezávky (výchovné zásahy v mladých porostech, jejichž účelem je zejména snížení hustoty porostu a úprava zdravotního i jakostního stavu porostu) byly v Libereckém kraji v průběhu roku 2023 provedeny na 2 197 ha, tj. o 125 ha a 6,0 % více než v roce 2022. Probírky (tzn. úmyslné zásahy v předmyšlných porostech sloužící k usměrnění vlastností porostu po stránce produkční, zajištění odolnosti a stability porostu) byly realizovány na 3 294 ha lesní půdy (meziročně o 1 280 ha a 63,6 % více). Množství dřeva získané z těchto zásahů dosáhlo 178 433 m<sup>3</sup> bez kůry (meziročně o 78 519 m<sup>3</sup> a 78,6 % více).

Podíl kraje na republikové ošetřené ploše dosáhl 1,0 %.

Chemicky nebo biologicky bylo v Libereckém kraji ošetřeno 633 ha lesní půdy (meziročně více o 377 ha a 147,4 %), i přes uvedený meziroční nárůst je to absolutně nejméně ze všech krajů. Podíl našeho kraje na celkové ošetřené ploše v České republice dosáhl 1,0 %. Škody, které byly způsobeny zvěří, byly ohodnoceny částkou 823 tis. Kč (meziročně 3,3krát více), tj. 1,7 % republikové hodnoty 47 318 tis. Kč a 2. nejnižší hodnota v rámci mezikrajského srovnání. Nejvyšší škody vykázal Jihomoravský kraj (7 026 tis. Kč, tj. 14,8 % republikového úhrnu), nejnižší pak kraj Královéhradecký (551 tis. Kč, tj. 1,2 %).

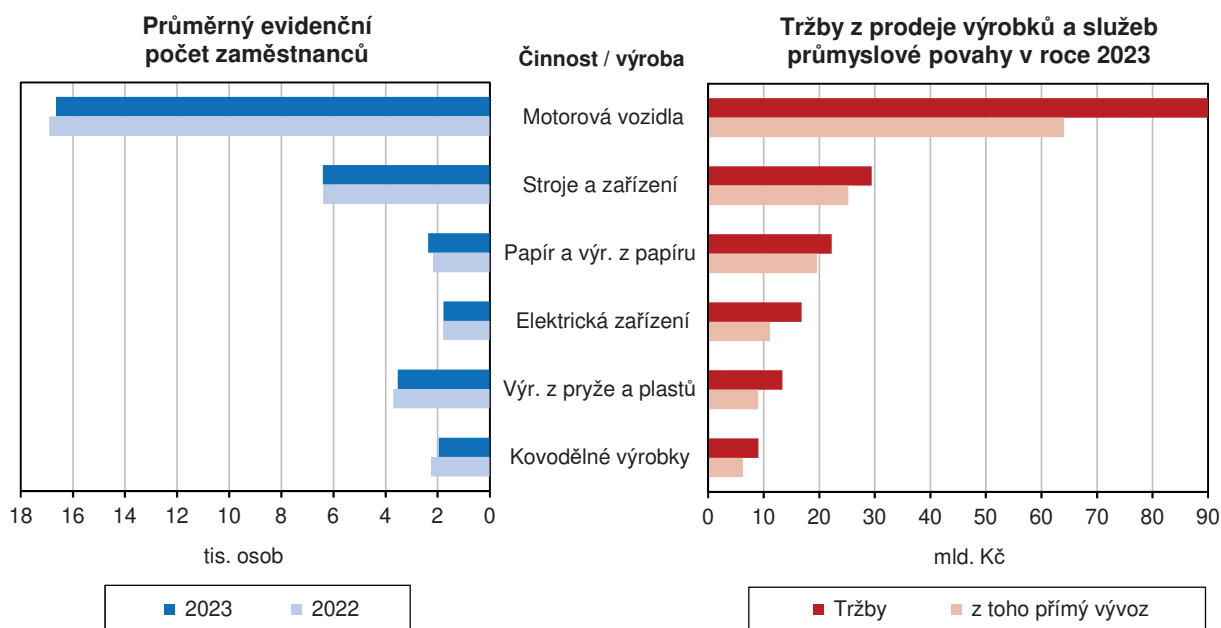
### Průmysl

V kraji mělo sídlo 109 průmyslových podniků se 100 a více zaměstnanci.

V Libereckém kraji mělo v roce 2023 sídlo 109 průmyslových podniků se 100 a více zaměstnanci (meziročně o 1 podnik méně), které zaměstnávaly 43 203 osob (meziročně o 804 osob, tj. o 1,8 % méně). Absolutně nejvíce zaměstnaných v průmyslu vykázal Středočeský kraj, když ve 219 podnicích pracovalo 110 412 zaměstnanců (tj. 13,6% podíl na republikovém úhrnu 812 757 zaměstnaných). Naproti tomu 60 průmyslových podniků v Karlovarském kraji evidovalo 15 578 zaměstnanců (1,9% podíl). Liberecký kraj se na republikovém počtu zaměstnaných podílel 5,3 %, uvedené zastoupení se ve srovnání s rokem 2022 snížilo o 0,05 p. b. V celé České republice se počet zaměstnanců snížil o 7 698 osob (-0,9 %). Zvýšení počtu pracovníků evidovaly pouze 3 kraje – Plzeňský (+1,4 %), Jihomoravský (+0,4 %) a Královéhradecký (+0,2 %). K největšímu propadu v zaměstnanosti došlo u průmyslových podniků v Karlovarském (-3,7 %) a Pardubickém kraji (-3,5 %).

**Graf 3.17 Zaměstnanci a tržby podle vybrané převažující činnosti ve zpracovatelském průmyslu v Libereckém kraji (podniky se 100 a více zaměstnanci se sídlem v kraji)**

Zdroj: ČSÚ



Průměrná hrubá měsíční mzda ve velkých průmyslových podnicích kraje dosáhla částky 43 120 Kč.

Průměrná hrubá měsíční mzda ve velkých průmyslových podnicích Libereckého kraje v roce 2023 dosáhla částky 43 120 Kč a ve srovnání s rokem 2022 se zvýšila o 3 208 Kč (+8,0 %). Nejvýraznější meziroční absolutní i relativní nárůst vykázalo hlavní město Praha (+5 827 Kč, +11,7 %). Nejméně absolutně i relativně vzrostla mzda v Královéhradeckém kraji (+2 403 Kč, +6,1 %). Průměrná mzda v celé České republice se zvýšila o 3 676 Kč (8,7 %) na 46 003 Kč. Mzda dosažená v Libereckém kraji byla o 2 883 Kč nižší než republikový průměr a mezi regiony byla 6. nejvyšší.

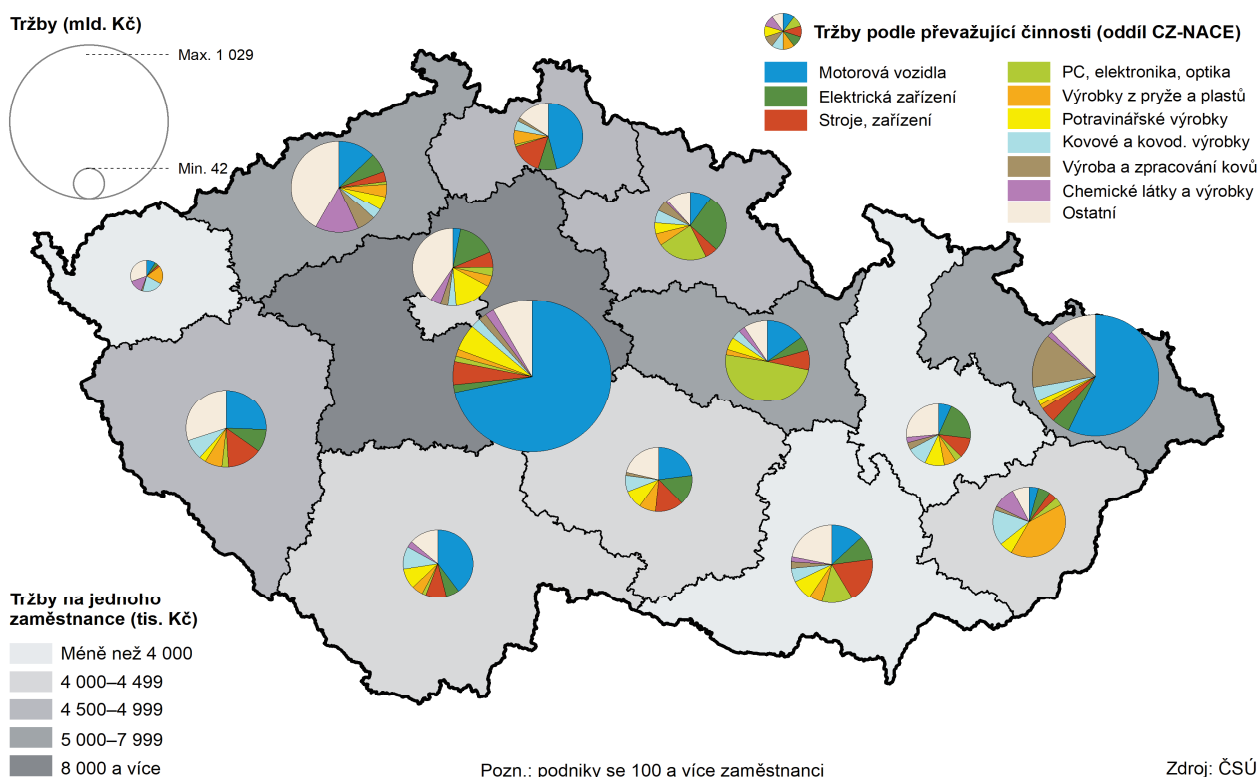


Nejvyšší průměrnou mzdu pobírali zaměstnanci ve Středočeském kraji (55 870 Kč). Nad republikovým průměrem se pohybovala také mzda v hlavním městě Praze (55 760 Kč) a v Ústeckém kraji (48 215 Kč). Nejméně si zaměstnanci v průmyslu vydělali v Olomouckém kraji, ve kterém průměrná mzda dosáhla na 40 214 Kč.

Tržby z prodeje vlastních výrobků a služeb průmyslové povahy v běžných cenách byly v rámci mezikrajského srovnání 4. nejnižší.

Tržby z prodeje vlastních výrobků a služeb průmyslové povahy v běžných cenách (bez DPH) dosáhly za loňský rok v Libereckém kraji částky 202 439 mil. Kč. V rámci mezikrajského srovnání byly 4. nejnižší, na celorepublikových tržbách (4 822,3 mld. Kč) se podílely 4,2 %. V porovnání s rokem 2022 tržby v našem kraji vzrostly o 8,3 %, v celé republice byl zaznamenán nárůst o 7,1 %. Nejvýraznější přírůstek tržeb byl vykázán v hlavním městě Praze (+43,4 %), naopak nejnižší nárůst byl zaznamenán v Královéhradeckém kraji (+0,5 %). Nižší meziroční tržby evidovaly 3 kraje – Pardubický (-7,4 %), Ústecký (-6,2 %) a Moravskoslezský (-1,1 %).

### Tržby z prodeje výrobků a služeb průmyslové povahy zpracovatelského průmyslu podle krajů v roce 2023



### Energetika

Téměř 43 % instalovaného výkonu elektráren v ČR připadlo na parní elektrárny.

Podle údajů Energetického regulačního úřadu činil instalovaný výkon elektráren ke konci roku 2023 v České republice 22 093 MW, z toho 42,9 % připadlo na parní elektrárny, téměř jednu třetinu představovaly jaderné elektrárny (29,4 %), již 14,8 % elektrárny fotovoltaické využívající solární energii a více než desetinu vodní a přečerpávací elektrárny (10,4 %). Další 6,2 % připadlo na paroplynové elektrárny, 4,8 % na plynové a spalovací elektrárny a 1,6 % na větrné elektrárny. Meziročně se instalovaný výkon elektráren v České republice zvýšil o 933 MW, tj. o 4,4 %. Relativně i absolutně nejvíce vzrostl výkon fotovoltaických elektráren (+33,6 %, tj. +823 MW). K navýšení došlo také u plynových a spalovacích (+5,1 %, +51 MW), větrných (+0,9 %, +3 MW) a parních elektráren (+0,6 %, +56 MW). K mírnému poklesu o 0,1 % (-1 MW) došlo pouze u elektráren vodních a přečerpávacích. Výkon ostatních elektráren oproti roku 2022 zůstal stejný.



Instalovaný výkon elektráren v Libereckém kraji představoval 1,2 % republikového výkonu.

Z pohledu jednotlivých krajů byla k 31. 12. 2023 skoro jedna čtvrtina celorepublikového výkonu elektrizační soustavy instalována v Ústeckém kraji (5 341 MW), následoval Jihočeský kraj s 13,8% podílem (3 040 MW) a Kraj Vysočina s 12,7% podílem (2 812 MW). Hranici 10 % překročil ještě kraj Středočeský. Na opačném konci žebříčku se umístilo hlavní město Praha (118 MW, 0,5 % z celkového instalovaného výkonu), následoval Liberecký (1,2 %, 271 MW), Zlínský (1,9 %, 417 MW) a Královéhradecký kraj (2,0 %, 445 MW).

Instalovaný výkon parních elektráren byl v mezikrajském srovnání nejnižší.

Nejvyšší instalovaný výkon parních elektráren byl mezi kraji vykázan v Ústeckém kraji (4 035 MW, tj. 42,6 % z 9 472 MW republikového výkonu tohoto typu elektráren), nejnižší v Libereckém kraji (5 MW). O republikový výkon jaderných elektráren (4 290 MW) se podělily 2 kraje – Jihočeský kraj (52,4 %) a Kraj Vysočina (47,6 %). Nejvyšší výkon elektráren využívajících solární energii byl instalován v Jihomoravském kraji (604 MW, tj. 18,5 % z republikového výkonu 3 272 MW), na opačném konci žebříčku se umístil Karlovarský kraj (34 MW, 1,1 %). V Libereckém kraji měly fotovoltaické elektrárny výkon 151 MW (4,6 %). Z celkového instalovaného výkonu vodních a přečerpávacích elektráren 2 288 MW bylo 30,2 % soustředěno ve Středočeském kraji, 29,0 % v Olomouckém kraji a 21,5 % Kraji Vysočina. Na Liberecký kraj připadlo 1,1 % (25 MW) výkonu. Paroplynové elektrárny s celkovým výkonem 1 364 MW fungovaly pouze ve 3 krajích – v Ústeckém (62,0 % výkonu), Karlovarském (29,3 %) a Jihomoravském (8,7 %). Instalovaný výkon plynových a spalovacích elektráren v České republice představoval 1 064 MW. Nejvyšší výkon vykázaly tyto elektrárny ve Středočeském kraji (212 MW, 19,9 %), na Liberecký kraj připadlo 3,9 % (42 MW). Ve 4 krajích, v Ústeckém (25,3 %), Karlovarském (19,7 %), Libereckém (14,2 %) a Olomouckém (13,4 %), byly instalovány téměř tři čtvrtiny republikového výkonu větrných elektráren (342 MW).

Na celkovém instalovaném výkonu v kraji se více než z 80 % podílely elektrárny využívající ekologické zdroje.

Na celkovém instalovaném výkonu elektrizační soustavy v Libereckém kraji ve výši 271,1 MW se více než z 80 % podílely elektrárny využívající ekologické zdroje (55,7 % elektrárny na solární energii, 17,9 % větrné elektrárny a 9,1 % vodní a přečerpávací elektrárny). Na zbývajícím instalovaném výkonu se z 15,5 % podílely plynové a spalovací elektrárny a ze 1,8 % parní elektrárny. Instalovaný výkon elektráren v našem kraji ve srovnání s rokem 2022 vzrostl o 24,9 MW (+10,1 %), a to zejména v důsledku zvýšení fotovoltaických elektráren (+27,1 MW) a částečně i plynových a spalovacích elektráren (+0,4 MW). Naopak ke snížení došlo u vodních a přečerpávacích a také u větrných elektráren (o 1,1 resp. 1,5 MW).

V roce 2023 se v kraji vyrobilo 0,6 % z celkového objemu elektřiny vyrobené v ČR.

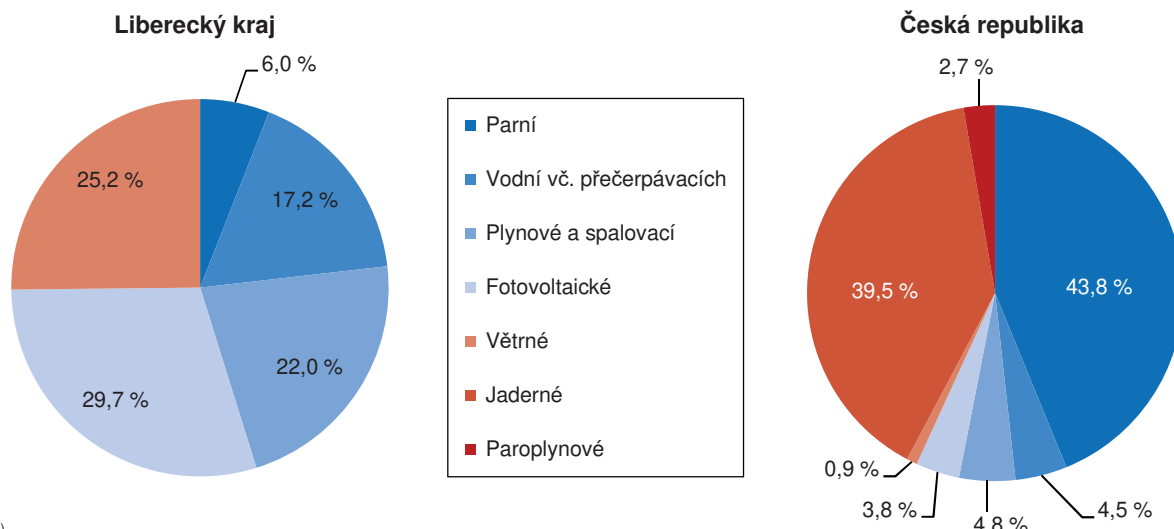
V roce 2023 se podle údajů ERÚ v Libereckém kraji vyrobilo 440,8 GWh elektřiny (brutto), tj. pouze 0,6 % z celkového objemu elektřiny vyrobené v České republice (76 938,5 GWh). Z celkového vyrobeného množství elektřiny pocházelo 72,0 % z alternativních zdrojů – v solárních elektrárnách bylo vyrobeno 130,8 GWh (41,2 %), ve větrných 110,9 GWh (34,9 %) a ve vodních elektrárnách 75,9 GWh (23,9 %). V celé České republice se alternativní zdroje podílely na výrobě elektřiny pouze 9,1 % (7 021,1 GWh). Podíl Libereckého kraje na celkové republikové „ekologické“ výrobě elektřiny tak činil 4,5 %, podíl na výrobě elektřiny ve větrných elektrárnách pak dokonce 15,8 %. V plynových a spalovacích elektrárnách bylo v našem kraji vyrobeno 96,9 GWh (22,0 %) a v parních elektrárnách 26,3 GWh (6,0 %). Naproti tomu v celé České republice 43,8 % vyrobené elektřiny připadlo na parní elektrárny, 39,5 % na jaderné, 4,8 % na plynové a spalovací, 3,8 % na fotovoltaické, 2,8 % na vodní, 2,7 % na paroplynové, 1,4 % na přečerpávací a na větrné elektrárny pouze 0,9 %.





### Graf 3.18 Výroba elektřiny brutto<sup>1)</sup> podle technologie elektráren v roce 2023

Zdroj: ERÚ



<sup>1)</sup> Výroba elektřiny brutto = celková výroba elektřiny na svorkách generátorů (zdrojů).

Meziročně došlo v kraji ke snížení množství vyrobené elektřiny brutto o 4,5 %.

Meziročně došlo v Libereckém kraji ke snížení množství vyrobené elektřiny brutto o 20,9 GWh (-4,5 %). Podíl na tomto výsledku mají pouze elektrárny plynové a spalovací, ve kterých došlo k poklesu o 45,9 GWh, tj. o 32,1 %. Ke zvýšení výroby došlo u ostatních typů elektráren. Nejvíce u vodních, a to o 9,9 GWh (+15,1 %). Ve fotovoltaických a větrných elektrárnách výroba meziročně vzrostla (+8,4 GWh a 3,8 %, resp. +6,6 GWh a +6,3 %). K mírnému navýšení došlo ještě u parních elektráren, které vykázaly nárůst výroby elektřiny o 0,1 GWh, tj. +0,5 %. Také v případě České republiky došlo meziročně k výraznějšímu snížení výroby elektřiny o 7 763,2 GWh, což je -9,2 %. Nejvíce se na tom podílely elektrárny parní (-17,8 % a -7306,2 GWh) a paroplynové (-17,6 % a -444,7 GWh), dále plynové a spalovací (-5,1 % a -200,7 GWh) a jaderné (-2,0 % a -611,3 GWh). Na druhé straně došlo k nárůstu u elektráren větrných (+9,4 % a 60,3 GWh), vodních a přečerpávacích (+10,9 % a 336,5 GWh) a fotovoltaických (+16,2 % a 402,9 GWh).

Spotřeba elektřiny netto se pak snížila o 2,8 %.

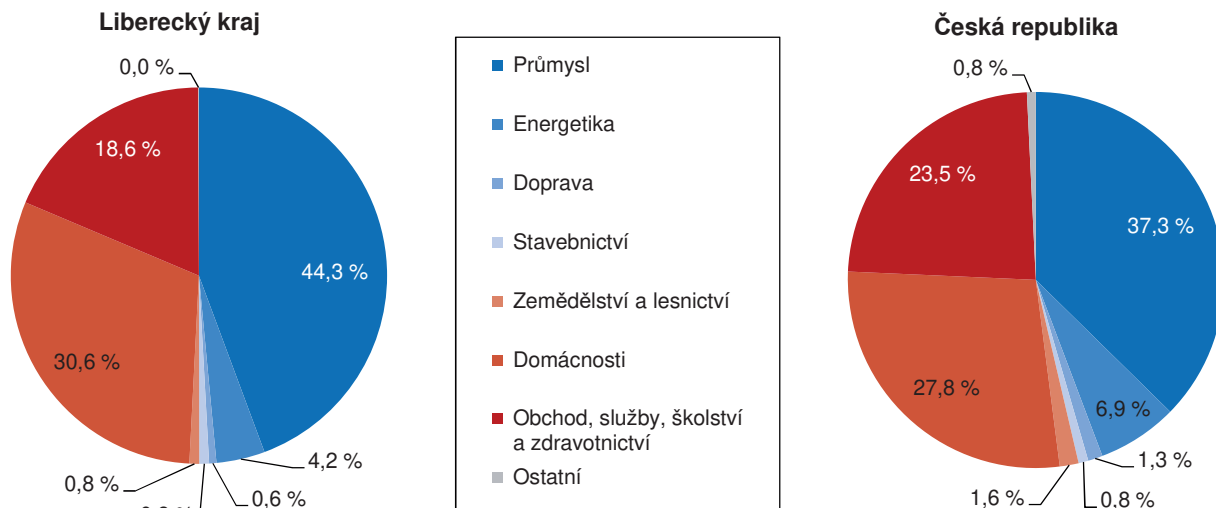
V roce 2023 se v Libereckém kraji spotřebovalo 2 401,0 GWh elektřiny netto<sup>2</sup>, tj. 4,3 % spotřeby celé České republiky (55 764,9 GWh). Meziročně se spotřeba v kraji snížila o 68,2 GWh (-2,8 %), v České republice zaznamenala pokles o 1 934,4 GWh (-3,4 %). Z pohledu sektorů národního hospodářství se nejvíce elektřiny v kraji spotřebovalo v průmyslu, a to 1 064,5 GWh (44,3 % z celkové roční spotřeby kraje). Druhý největší objem ve výši 733,6 GWh (30,6 %) spotřebovaly domácnosti. V odvětví obchodu, služeb, školství a zdravotnictví bylo spotřebováno 446,3 GWh (18,6 %) elektřiny. Nejmenší spotřebu elektřiny vykázalo odvětví dopravy (14,7 GWh), následovalo stavebnictví (20,0 GWh) a zemědělství a lesnictví (20,3 GWh) – dohromady 2,3 %. Ve srovnání s rokem 2022 došlo k poklesu spotřeby ve všech sektorech národního hospodářství, nejméně o -1,0 % (-10,9 GWh) v průmyslu, nejvíce o -9,5 % (-2,1 GWh) ve stavebnictví. Absolutně nejvíce ale ušetřily domácnosti, když svoji spotřebu snížily o 30,9 GWh (-4,0 %). V celé České republice se v průmyslové výrobě spotřebovalo 37,3 % elektřiny, 27,8 % spotřebovaly domácnosti a na obchod, služby, školství a zdravotnictví připadlo 23,5 % z republikové spotřeby. Stavebnictví, doprava a zemědělství a lesnictví představovalo 3,7 % spotřeby elektrické energie. I zde většina sektorů národního hospodářství svoji spotřebu meziročně snížila, relativně nejvíce zemědělství (-7,7 %,

<sup>2</sup> netto spotřeba = brutto spotřeba – vlastní spotřeba na výrobu elektřiny – spotřeba na přečerpávání v přečerpávacích vodních elektrárnách – ztráty v sítích, přitom brutto spotřeba = brutto výroba – saldo zahraničních výměn

-75,2 GWh), absolutně průmysl (-1 155,8 GWh, -5,3 %). Domácnosti ušetřily 2,1 % energie, tj. 339,0 GWh. Pouze dvě oblasti zvýšily svoji spotřebu – energetika o 446,6 GWh, tj. o 13,1 % a nepatrně také obchod, služby, školství a zdravotnictví (+99,3 GWh, tj. +0,8 %).

**Graf 3.19 Spotřeba elektřiny netto<sup>1)</sup> podle odvětví spotřeby v roce 2023**

Zdroj: ERÚ



<sup>1)</sup> Spotřeba elektřiny netto = spotřeba elektřiny v odběrných místech provozovatelů regionálních distribučních soustav a spotřeba subjektů přímo napojených na danou výrobu.

V Libereckém kraji bylo ke konci roku 2023 evidováno 91 033 odběratelů zemního plynu.

Podle údajů Energetického regulačního úřadu bylo v Libereckém kraji ke konci roku 2023 evidováno 91 033 odběratelů zemního plynu, tj. meziročně o 1,0 % méně a 3,3 % z celkového počtu 2 752 442 evidovaných odběratelů v České republice. Struktura odběratelů v našem kraji se ve srovnání s rokem 2022 nezměnila a ve sledovaném roce z 90,0 % převažovaly domácnosti. Mezi další zákazníky patřilo 8 729 maloodběratelů (9,6 %), 282 středních odběratelů (0,3 %) a 88 velkoodběratelů (0,1 %). Stlačený plyn (CNG) odebíralo nadále 9 subjektů. Meziročně však ve všech skupinách zákazníci ubyli – počet velkoodběratelů se snížil o 4,3 %, střední odběratelé zaznamenali pokles o 2,1 %, domácností bylo méně o 1,0 % a maloodběratelů o 0,8 %.

Meziročně se spotřeba zemního plynu v našem regionu snížila o 11,2 %.

V Libereckém kraji bylo v roce 2023 spotřebováno 258,0 mil. m<sup>3</sup> zemního plynu, tj. nejméně za dobu sledování spotřeby podle krajů od roku 2004. Meziročně se spotřeba této komodity v našem regionu snížila o 11,2 %. Podíl na celorepublikovém úhrnu 6 660,5 mil. m<sup>3</sup> (bez spotřeby ostatního plynu, tj. vlastní spotřeba, ztráty a změnu akumulace na distribučních soustavách, vlastní spotřebu výrobců plynu a plyn pro pohon kompresních stanic na přepravní soustavě) pak činil 3,9 %. Celorepubliková spotřeba meziročně poklesla o 10,2 %. Z pohledu odebraného množství byli ve sledovaném roce v našem kraji nejvýznamnější skupinou odběratelů velkoodběratelé (109 388 tis. m<sup>3</sup>, tj. 42,4 % odebraného plynu v kraji). Domácnosti odebraly 63 826 tis. m<sup>3</sup> (24,7 %), maloodběratelé 51 213 tis. m<sup>3</sup> (19,9 %) a střední odběratelé 31 053 tis. m<sup>3</sup> (12,0 %) zemního plynu.

Úspora velkoodběratelů, domácností i maloodběratelů byla srovnatelná.

Meziročně nižší spotřebu zaznamenaly v kraji všechny zákaznické skupiny. Nejvýraznější pokles byl dosažen u odběratelů CNG (-12,5 %). Úspora velkoodběratelů, domácností i maloodběratelů však byla srovnatelná, tj. od -11,3 % do -12,0 %. Střední odběratelé zaznamenali snížení spotřeby ve výši 7,3 %.



Spotřeba zemního plynu v domácnostech na 1 odběratele v kraji byla nejnižší od roku 2010.	Spotřeba zemního plynu v domácnostech na 1 odběratele dosáhla v roce 2023 v Libereckém kraji 779 m <sup>3</sup> , tzn. meziročně o 93 m <sup>3</sup> méně. Jednalo se tak o nejnižší spotřebu od roku 2010. Průměrná spotřeba plynu v domácnostech na 1 odběratele v celé České republice činila 693 m <sup>3</sup> , spotřeba v našem kraji tak byla vyšší o 86 m <sup>3</sup> .
Podstatná část zemního plynu slouží k vytápění.	Ve spotřebě plynu jsou v kraji, obdobně jako v celé České republice, patrné výraznější sezónní výkyvy, a to vzhledem k tomu, že podstatná část zemního plynu slouží k vytápění. Podíl spotřeby v jednotlivých měsících se na roční spotřebě v Libereckém kraji pohyboval v rozmezí od 3,0 % v červenci do 14,2 % v prosinci. Na každý ze zimních měsíců (leden, únor, prosinec) připadalo vždy více než 13 % roční spotřeby, zatímco spotřeba v letním období (červen, červenec, srpen) a také v měsíci září nepřevýšila 4% hranici. V případě domácností jsou sezonní rozdíly ve spotřebě zemního plynu ještě výraznější a v rámci jednotlivých měsíců se v roce 2023 podíly pohybovaly od 1,5 % v červenci, resp. 1,6 % v srpnu a září, kdy se plyn v domácnostech využívá pouze k vaření a v části domácností také k ohřevu teplé vody, do 17,0 % v prosinci.
Spotřeba zemního plynu v Libereckém kraji byla 3. nejnižší.	Z pohledu jednotlivých krajů byla nejvyšší spotřeba zemního plynu v roce 2023 zaznamenána v Ústeckém (987,6 mil. m <sup>3</sup> , tj. 14,8% podíl na celorepublikové spotřebě) a ve Středočeském kraji (902,2 mil. m <sup>3</sup> , tj. 13,5% podíl). Více než 10 % se na spotřebě podílel také kraj Jihomoravský (12,4 %), Moravskoslezský (11,1 %) a hlavní město Praha (10,2 %). Nejmenší „odběr“ zemního plynu vykázaly kraje Karlovarský (182,7 mil. m <sup>3</sup> , tj. 2,7 %) a Jihočeský (226,7 mil. m <sup>3</sup> , tj. 3,4 %). Spotřeba v Libereckém kraji byla 3. nejnižší.
Meziroční pokles spotřeby v kraji byl 5. nejvyšší.	Meziročně nižší spotřebu zemního plynu evidovaly všechny kraje. Relativní pokles se pak napříč regiony pohyboval v rozmezí od -5,6 % v Karlovarském kraji do -12,3 % v Jihomoravském kraji. Meziroční pokles v Libereckém kraji byl 5. nejvyšší.
Spotřeba zemního plynu v domácnostech na 1 odběratele v kraji byla 4. nejvyšší.	Spotřeba zemního plynu v domácnostech na 1 odběratele v roce 2023 byla nejvyšší ve Středočeském kraji, když zde dosáhla 907 m <sup>3</sup> . Spotřeba za Liberecký kraj byla v tomto případě 4. nejvyšší. Pod republikovým průměrem se pohybovala spotřeba v 5 krajích, nejnižší byla zjištěna v Moravskoslezském kraji (507 m <sup>3</sup> ).

### Stavebnictví, stavební povolení

Na území kraje mělo sídlo 11 středních a velkých stavebních podniků s 50 a více zaměstnanci.	V roce 2023 mělo na území Libereckého kraje sídlo 11 středních a velkých stavebních podniků (podniky s 50 a více zaměstnanci), ve kterých bylo zaměstnáno 1 474 osob. Ve srovnání s rokem 2022 se jejich počet snížil o 23 osob (-1,5 %).
Na celkovém počtu zaměstnanců stavebních podniků v ČR se kraj podílel 1,9 %.	Meziročně nižší počet zaměstnanců evidovaly stavební firmy také v dalších 8 krajích. K relativně nejvyššímu poklesu došlo v Karlovarském kraji (-17,1 %, -117 osob), nejvyšší úbytek v absolutním vyjádření byl vykázán v Ústeckém kraji (-339 osob, -6,0 %). Ve zbývajících 5 krajích se zaměstnanost v rámci uvedených stavebních podniků vyvíjela opačně, nárůst počtu zaměstnanců se pak pohyboval v rozmezí od +0,04 % v Moravskoslezském kraji do +10,9 % v Královéhradeckém kraji. Dalšími kraji jsou Jihomoravský, hlavní město Praha a Plzeňský. Na celkovém počtu zaměstnanců stavebních podniků v České republice (78 946 osob) se Liberecký kraj podílel 1,9 %, tj. 2. nejnižší podíl po kraji Karlovarském (0,7 %). Nejvíce zaměstnanců zaměstnávaly stavební firmy v hlavním městě Praze (30 174 osob, tj. 38,2 %).

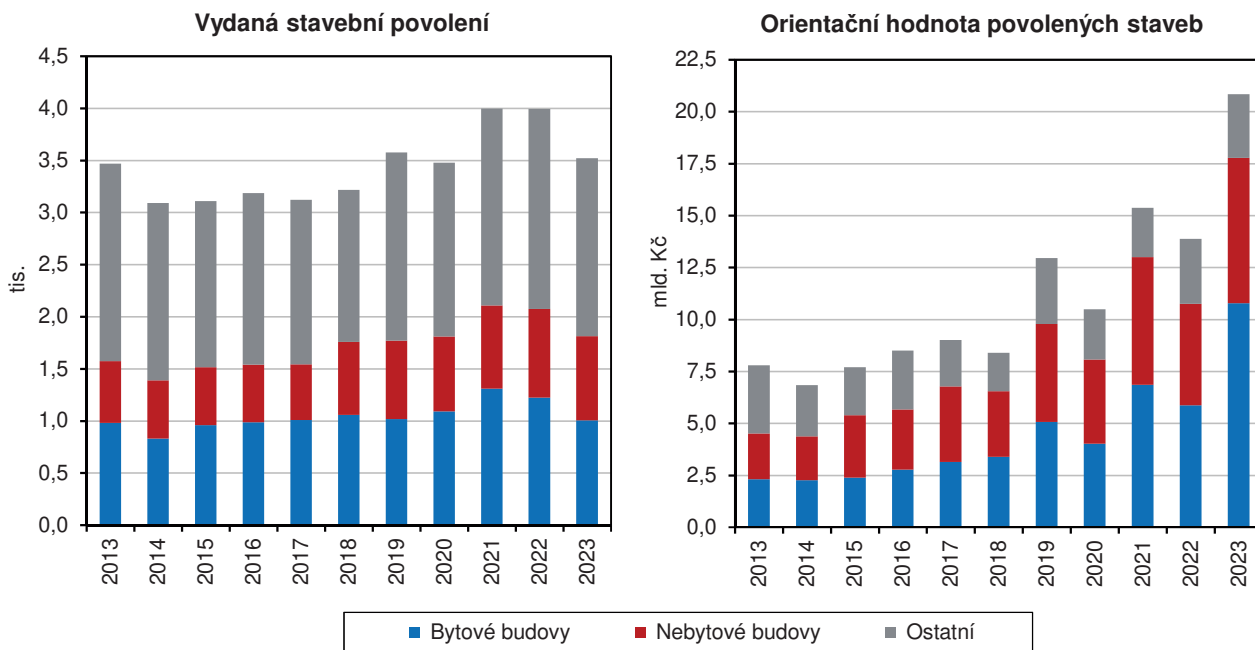
Základní stavební výroba zařadila Liberecký kraj v mezikrajském srovnání na 3. nejnižší pozici.	Základní stavební výroba (ZSV) v objemu 3 849 mil. Kč běžných cen zařadila Liberecký kraj v mezikrajském srovnání na 3. nejnižší pozici. Meziročně se hodnota prací realizovaných středními a velkými podniky v kraji zvýšila o 104 mil. Kč, tj. +2,8 %. Na uvedeném výsledku se ve větší míře podílel nárůst tuzemských prací v oblasti pozemního stavitelství (+19,4 %), inženýrské stavitelství zaznamenalo 10,4% přírůstek. V celkovém objemu ZSV byly práce v oblasti pozemního stavitelství zastoupeny 49,2 %, podíl inženýrského stavitelství dosáhl 44,9 %.
Meziroční nárůst stavebních prací zaznamenaly všechny kraje kromě Jihočeského.	Meziroční nárůst stavebních prací zaznamenaly všechny ostatní kraje kromě Jihočeského kraje, ve kterém ZSV poklesla o 2,9 %. Nejvýraznější přírůstek byl vykázan v případě Plzeňského kraje (+20,8 %), kterému ovšem s objemem stavebních prací ve výši 10 074 mil. Kč příslušela 7. nejnižší pozice mezikrajského srovnání. Nejnižší zvýšení ZSV bylo zaznamenáno v Ústeckém kraji (+1,1 %), následoval náš region. Největší objem ZSV pak byl realizován v hlavním městě Praze (103 424 mil. Kč). V 8 krajích převažovaly ve struktuře ZSV práce spojené s pozemním stavitelstvím, kromě našeho kraje také v krajích Karlovarském, Královéhradeckém a všech moravských krajích. Meziroční přírůstek ZSV v oblasti pozemního stavitelství byl nejvyšší v Moravskoslezském kraji (+40,5 %), zatímco v krajích Ústeckém, Královéhradeckém, Pardubickém a v Kraji Vysočina došlo k mírnému poklesu. V Moravskoslezském kraji byl v roce 2023 naopak zaznamenán největší, a to téměř čtvrtinový pokles objemu inženýrských staveb. Ke snížení došlo také v krajích Jihočeském, Jihomoravském a Olomouckém, nejvyšší zvýšení inženýrského stavitelství bylo zaznamenáno v kraji Královéhradeckém (+29,3 %).
Produktivita práce ze základní stavební výroby se v roce 2023 v kraji meziročně zvýšila o 4,4 %.	Produktivita práce ze základní stavební výroby (tj. přepočet objemu základní stavební výroby na 1 pracovníka) se v roce 2023 v Libereckém kraji meziročně zvýšila o 4,4 % na 2 611 tis. Kč běžných cen. Hodnota se o 404 tis. Kč pohybovala pod republikovým průměrem a v mezikrajském srovnání se umístila na 5. nejnižší příčce. Nejvyšší produktivita byla zaznamenána v hlavním městě Praze (3 428 tis. Kč), nejnižší ve Zlínském kraji (2 024 tis. Kč). Největší nárůst tohoto ukazatele evidovaly stavební firmy z Karlovarského kraje (+32,6 %), ve dvou krajích produktivita poklesla, a to v Královéhradeckém (-0,1 %) a v Jihočeském (-2,8 %).
Průměrná hrubá měsíční mzda zaměstnanců stavebních firem v kraji činila 45 601 Kč.	Průměrná hrubá měsíční mzda zaměstnanců středních a velkých stavebních firem z Libereckého kraje v roce 2023 dosáhla 45 601 Kč, meziročně je to o 2 765 Kč (6,5 %) více. K meziročnímu nárůstu mezd došlo také v ostatních regionech, přičemž ten nejmenší absolutně i relativně byl zaznamenán v Plzeňském kraji (+2 380 Kč, tj. +5,0 % na 49 606 Kč). Absolutně nejvíce si polepšili zaměstnanci stavebních firem v hlavním městě Praze (+5 896 Kč na 57 237 Kč), o něco méně si polepšili v Karlovarském kraji (+5 836 Kč na 37 904 Kč) a jednalo se o nejvyšší relativní zvýšení (+18,2 %). Proti průměru České republiky (49 776 Kč) byla mzda v našem kraji nižší o 4 175 Kč a mezi všemi kraji byla 7. nejvyšší. Nejméně pobírali zaměstnanci ve stavebních firmách v Královéhradeckém kraji (37 153 Kč), nejvíce v hlavním městě Praze.
Investiční aktivita meziročně poklesla.	V průběhu roku 2023 stavební úřady v Libereckém kraji vydaly celkem 3 521 stavebních povolení, tj. meziročně o 471 povolení a 11,8 % méně.
Více než polovina povolení směřovala na výstavbu budov.	Na výstavbu budov bylo v Libereckém kraji vystaveno 1 813 povolení (tj. 51,5 % celkového počtu povolení v kraji) a meziročně zájem o tento druh výstavby poklesl o 12,5 %. V rámci budov připadlo na bytové budovy 1 005 povolení (55,4 % z počtu povolení na budovy a meziročně méně o 17,9 %), přičemž 50,3 % těchto staveb



bude realizováno novou výstavbou a 49,7 % změnou již dokončených staveb. Dalšíh 808 povolení bylo vydáno na nebytové stavby (44,6 % z celkového počtu povolení na budovy a meziročně -4,7 %) a v jejich případě je preferována změna dokončených staveb (58,2 %). Na inženýrské stavby v kraji připadlo celkem 1 708 stavebních povolení (48,5 % všech vydaných povolení), jejich počet se meziročně snížil o 11,0 %.

**Graf 3.20 Vydaná stavební povolení podle druhu stavby v Libereckém kraji**

Zdroj: ČSÚ



Počet vydaných stavebních povolení v kraji byl 3. nejnižší.

Meziročně se počet vydaných stavebních povolení snížil jak v úhrnu za celou Českou republiku (-8 650 povolení, -10,1 %), tak také ve zbývajících 13 krajích. Absolutně i relativně nejvyšší pokles byl vykázán ve Středočeském kraji (-2 592 povolení, tj. -15,6 %), přesto tento kraj mezi ostatními kraji zaznamenal nejvyšší stavební aktivitu (14 011 povolení, tj. 18,1 % republikového úhrnu 77 399 povolení). Nejnižší absolutní i relativní pokles vykázalo hlavní město Praha (-54 povolení, -1,8 %). Nejméně povolení bylo vydáno v Karlovarském kraji, když 1 988 povolení představovalo 2,6% podíl na republikovém úhrnu. Podíl Libereckého kraje činil 4,5 % a patřila mu tak ještě po hlavním městě Praze 3. nejnižší pozice.

Pouze v Plzeňském kraji převládala povolení na výstavbu inženýrských staveb.

Ve 13 krajích převažovala povolení vydaná na výstavbu budov, podíl se pohyboval v intervalu od 51,5 % v Libereckém kraji do 78,7 % v hlavním městě Praze. Pouze v Plzeňském kraji ve struktuře povolení z 56,1 % převládala povolení na výstavbu inženýrských staveb.

Orientační hodnota vydaných stavebních povolení se v kraji meziročně zvýšila o 50,3 %

Orientační hodnota vydaných stavebních povolení v Libereckém kraji v roce 2023 se meziročně zvýšila o 6 974 mil. Kč (+50,3 %) na částku 20 843 mil. Kč. Převážná část prostředků bude proinvestována na budovách (85,3 %), jejich objem se zvýšil o 7 019 mil Kč (+65,3 %) na 17 774 mil. Kč. Opačný vývoj vykázal objem prostředků na inženýrské stavby, když meziročně poklesl o 45 mil. (-1,4 %) na 3 069 mil. Kč.

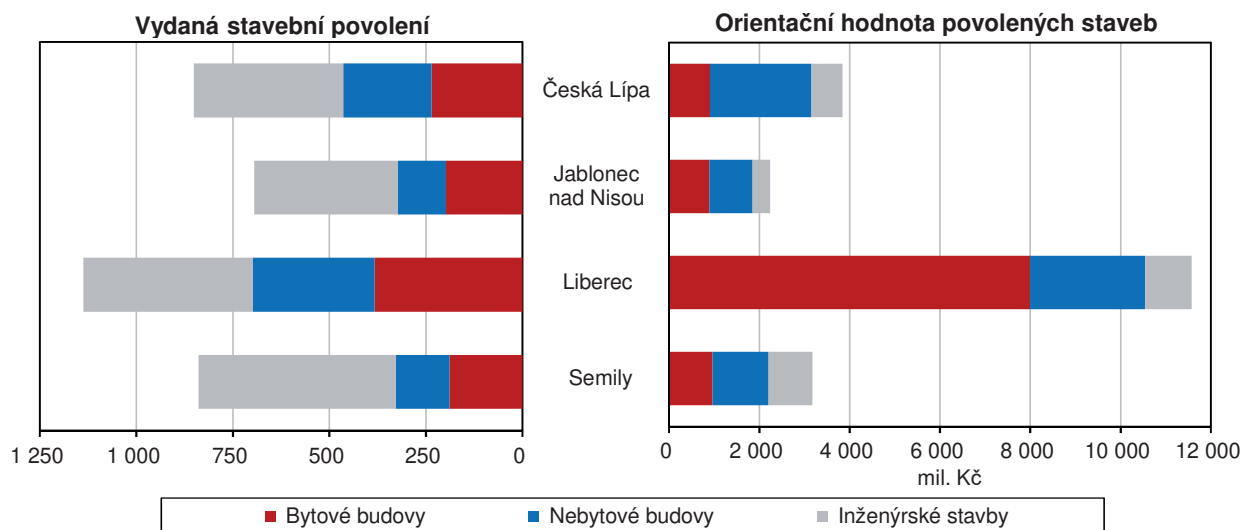
Orientační hodnota za celou Českou republiku zaznamenala nárůst o 86 560 mil. Kč (+16,8 %) na 601 651 mil. Kč a stejný vývoj byl vedle Libereckého kraje vykázán s různou intenzitou v dalších 9 krajích. Nejvyšší absolutní přírůstek vykázal



Jihomoravský kraj (+19 538 mil. Kč), nejvyšší relativní pak Olomoucký kraj (+53,4 %). Zbývající 4 kraje zaznamenaly meziroční pokles orientační hodnoty staveb – jsou to Středočeský, hlavní město Praha, Plzeňský a nejvýraznější absolutní i relativní propad byl zjištěn v Královéhradeckém kraji (-9 911 mil. Kč, tj. -26,7 %).

**Graf 3.21 Vydaná stavební povolení podle druhu stavby v okresech Libereckého kraje v roce 2023**

Zdroj: ČSÚ



Na 1 stavební povolení vydané v kraji připadla částka 5 920 tis. Kč.

Na 1 stavební povolení vydané v našem kraji připadla částka 5 920 tis. Kč, která se o 1 854 tis. Kč pohybovala pod průměrem za Českou republiku (7 773 tis. Kč). Mezi kraji se jedná o 6. nejvyšší hodnotu. Nejnižší hodnota byla vykázána v Jihočeském kraji (3 596 tis. Kč), nejvyšší v hlavním městě Praze (16 770 tis. Kč).

### Bytová výstavba

V minulém roce byla v kraji zahájena výstavba 1 217 bytů, tedy meziročně méně o 15,7 %.

V průběhu roku 2023 byla v Libereckém kraji zahájena výstavba 1 217 bytů, tj. meziročně o 227 bytů a 15,7 % méně. Ve struktuře zahájených bytů zcela jednoznačně ze 77,7 % převažuje nová výstavba nad změnou již dokončených staveb (22,3 %). V nových rodinných domech bude realizováno 48,9 % bytů, v nových bytových domech vznikne 28,5 % bytů, v nebytových budovách 10,7 % bytů.

V ČR byl vykázán 15,5% pokles.

V České republice bylo v roce 2023 zahájeno celkem 35 700 bytů, tj. ve srovnání s rokem 2022 o 6 542 bytů (15,5 %) méně. Pokles zahájené bytové výstavby postihl většinu krajů, výjimkou byl pouze Karlovarský a Jihočeský kraj. Prvně jmenovaný kraj vykázal 12,4% nárůst, druhý 1,8% nárůst. Absolutně nejvyšší propad byl vykázán ve Středočeském kraji (-1 506 bytů, -19,9 %), relativní pokles dosáhl nejvyšší hodnoty v Olomouckém kraji (-34,6 %, tj. -780 bytů). I přes uvedené výsledky je centrem stavebního dění Středočeský kraj, ve kterém bude vystavěno 6 045 bytů, tj. 16,9 % republikového úhrnu. S mírným odstupem následují Jihomoravský kraj (5 784 bytů, 16,2% podíl) a hlavní město Praha s 5 720 zahájenými byty a 16,0% podílem. Nejméně bytů bylo ve sledovaném období zahájeno v Karlovarském kraji (950 bytů, 2,7% podíl). Převaha nové výstavby nad úpravami již dokončených staveb byla vykázána ve všech krajích, její podíl se pohyboval v rozmezí od 57,8 % v Ústeckém kraji do 87,9 % v Pardubickém kraji. Více než polovina bytů v nových rodinných domech vznikne v pěti krajích, nejvyšší podíl vykázal Zlínský kraj (67,3 %). Naopak v hlavním městě Praze vznikne 74,2 % bytů v nových bytových domech.



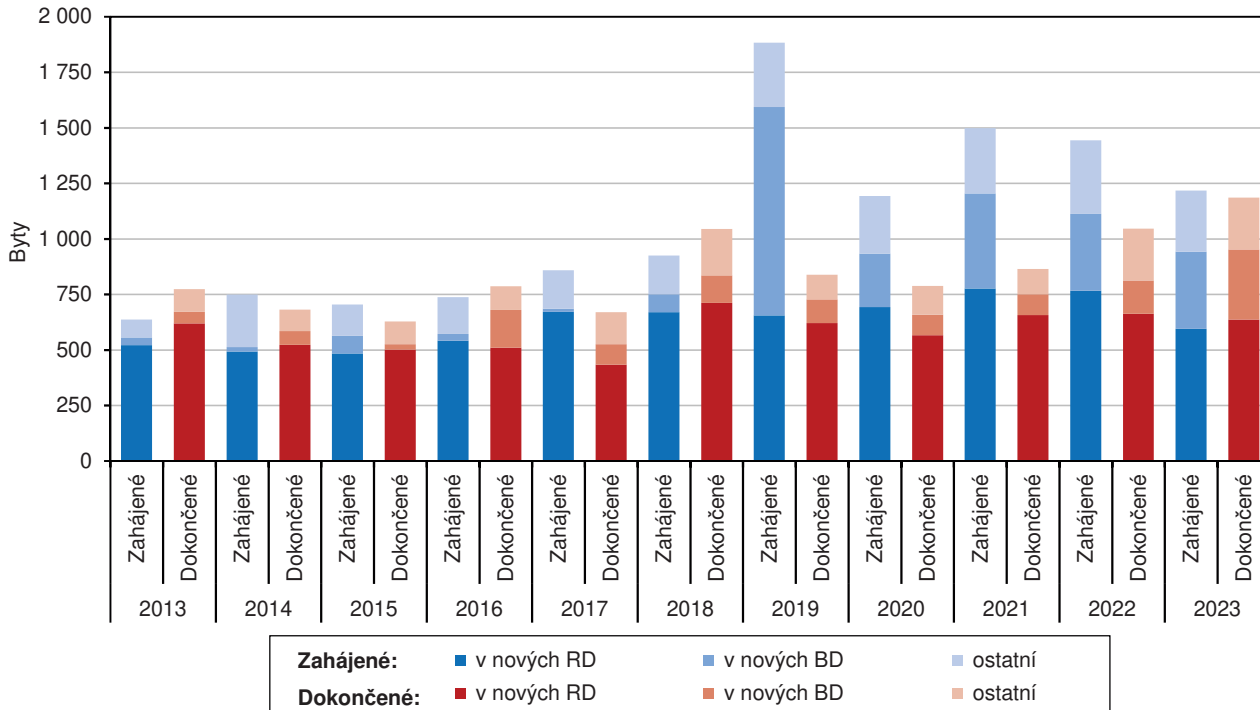


V případě dokončených bytů došlo v kraji naopak k meziročnímu nárůstu o 13,4 %.

V roce 2023 bylo v Libereckém kraji dokončeno celkem 1 186 bytů, což znamená meziroční přírůstek o 140 bytů a 13,4 %. Mezi zkolaudovanými byty dominovala z 80,8 % nová výstavba. Téměř 54 % bytů vzniklo v nových rodinných domech, 26,6 % v nových bytových domech a pouze 1,0 % bytů bylo dokončeno v nebytových budovách.

**Graf 3.22 Bytová výstavba v Libereckém kraji**

Zdroj: ČSÚ



V celé republice bylo meziročně dokončeno o 3,3 % bytů méně.

V celé České republice bylo v průběhu roku 2023 dokončeno 38 082 bytů, meziročně o 1 316 bytů a 3,3 % méně. Stejně jako v Libereckém kraji pozitivní meziroční vývoj vykázaly další 4 kraje. Nejvyšší absolutní přírůstek vykázal Jihomoravský kraj (+632 bytů, +13,5 %), nejvyšší relativní přírůstek potom Jihočeský kraj (+17,7 %, +356 bytů). Ve zbývajících 9 krajích dokončená bytová výstavba meziročně poklesla, absolutně nejvýrazněji ve Středočeském kraji (-1 251 bytů, -15,9 %), nejvyšší relativní pokles vykázal Olomoucký kraj (-20,7 %, -527 bytů).

Nadpoloviční podíl bytů v nových rodinných domech byl vykázán v 11 krajích.

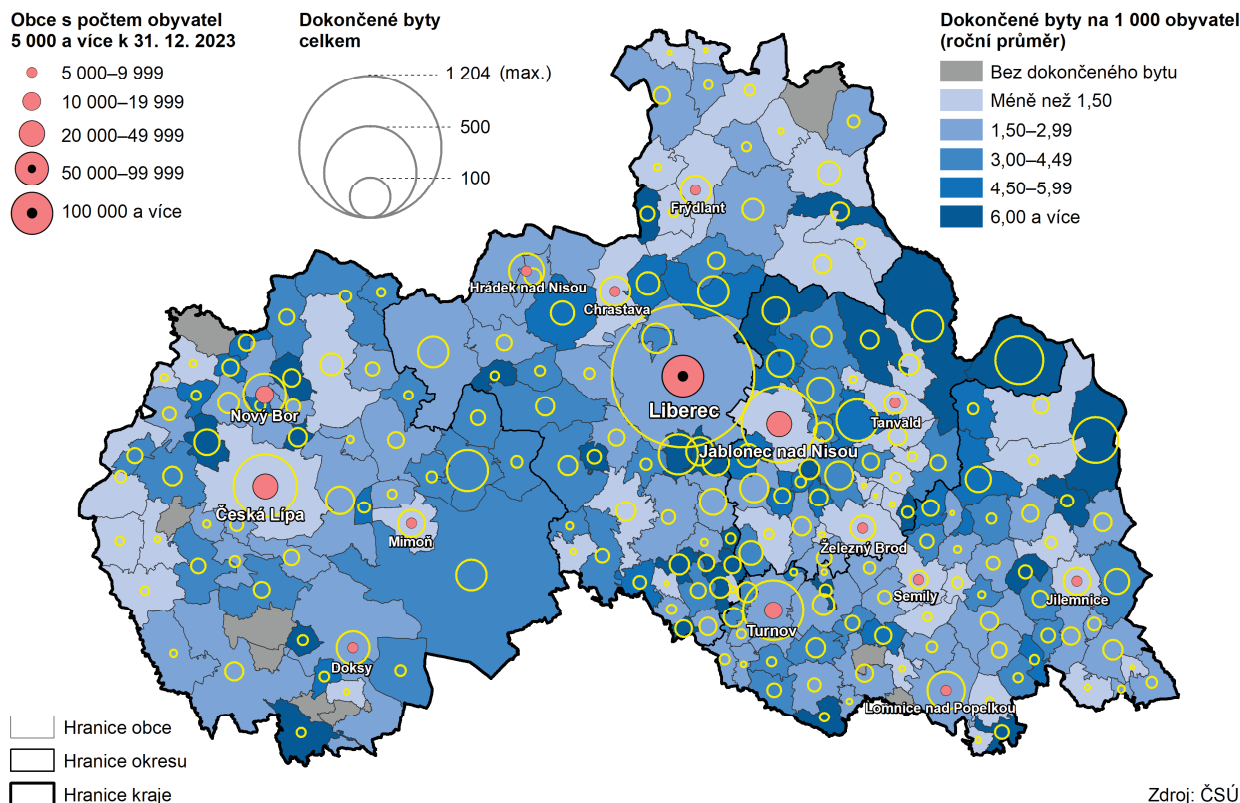
Podíl bytů dokončených novou výstavbou se mezi kraji pohyboval v intervalu od 78,2 % v Moravskoslezském kraji do 94,8 % v hlavním městě Praze. Nadpoloviční podíl bytů v nových rodinných domech byl vykázán v 11 krajích – nejvyšší podíl vykázal Ústecký kraj (76,0 %), nejnižší hlavní město Praha (9,3 %). Zde pro změnu převažovaly byty dokončené v nových bytových domech (85,1 %), na druhé straně žebříčku se s 5,0% podílem umístil Ústecký kraj.

Přimo v Liberci byla dokončena pětina bytů krajského úhrnu.

Ve městě Liberci bylo v roce 2023 dokončeno 228 bytů, což představovalo téměř pětinu všech bytů dokončených v tomto roce v celém Libereckém kraji (19,2 %). Druhou příčku s 89 dokončenými byty obsadilo město Jablonec nad Nisou a třetí město Turnov (87 dokončených bytů). Deset a více dokončených bytů vykázalo v našem regionu 19 měst a obcí, alespoň 1 byt byl dokončen ve 161 městech a obcích. Zbývajících 54 měst a obcí vykázalo v loňském roce nulovou bytovou výstavbu. Z uvedeného počtu připadalo 46,3 % na obce s 200 až 499 obyvateli, dalších 29,6 % představovaly nejmenší obce do 199 obyvatel, 18,5 % připadlo na obce s 500 až 999 obyvateli a zbývajících 5,6 % tvořily obce s 1 000 až 1 999

obyvateli. Nejvíce obcí, ve kterých nebyl dokončen ani 1 byt, evidoval okres Semily (19 obcí). Následoval okres Česká Lípa (16 obcí) a Liberec (14 obcí). Nejméně jich pak bylo zaznamenáno na Jablonecku (5 obcí). Největší obcí bez dokončených bytů bylo město Jablonec nad Jizerou, naopak nejmenší byla obec Troskovice.

### Bytová výstavba podle obcí Libereckého kraje v letech 2018 až 2023



Z hlediska intenzity bytové výstavby byla nejlepší situace v obci Vítkovice.

Z hlediska intenzity bytové výstavby, tedy počtu dokončených bytů v přepočtu na 1 000 obyvatel, byl v roce 2023 největší zájem o výstavbu v obci Vítkovice, když zde bylo realizováno 93,41 bytů. S výrazným odstupem následovala obec Chotovice (22,10 ‰). Krajská hodnota intenzity bytové výstavby dosáhla 2,63 bytů na 1 000 obyvatel.

V období let 2019 až 2023 bylo 50 a více bytů dokončeno v 15 městech a obcích kraje.

V horizontu posledních pěti let bylo v Libereckém kraji dokončeno celkem 4 722 bytů. V období let 2019 až 2023 bylo 50 a více bytů dokončeno v 15 městech a obcích kraje – nejvíce ve městě Liberci (897 bytů). Na druhém místě se umístilo město Jablonec nad Nisou (308 bytů) a na třetím město Turnov (203 bytů). Více než stovka bytů byla zkolaudována také ve městě České Lípě (188 bytů), v obci Vítkovice (108 bytů) a ve městě Harrachov (104 bytů). Ani jeden dokončený byt v posledním pětiletí evidovalo 9 obcí regionu, většina z nich patřila do okresu Česká Lípa (6 obcí) a jednalo se o sídla s maximálně 500 obyvateli.

V celém kraji bylo v letech 2019 až 2023 na 1 000 obyvatel dokončeno 10,80 bytů.

V celém kraji bylo v letech 2019 až 2023 na 1 000 obyvatel dokončeno 10,80 bytů. Nejméně intenzivně se výstavba v tomto období vyvíjela v obci Vítkovice (316,72 ‰). Na dalších místech se umístila obec Bedřichov se 106,51 byty, následovalo město Harrachov se 79,09 byty na 1 000 obyvatel. Z obcí, ve kterých byl v uvedeném časovém horizontu dokončen alespoň 1 byt, byla nejnižší intenzita výstavby vykázána ve městě Kamenický Šenov (0,76 ‰) a v obci Dolní Řasnice (1,81 ‰).



## Ceny nemovitostí

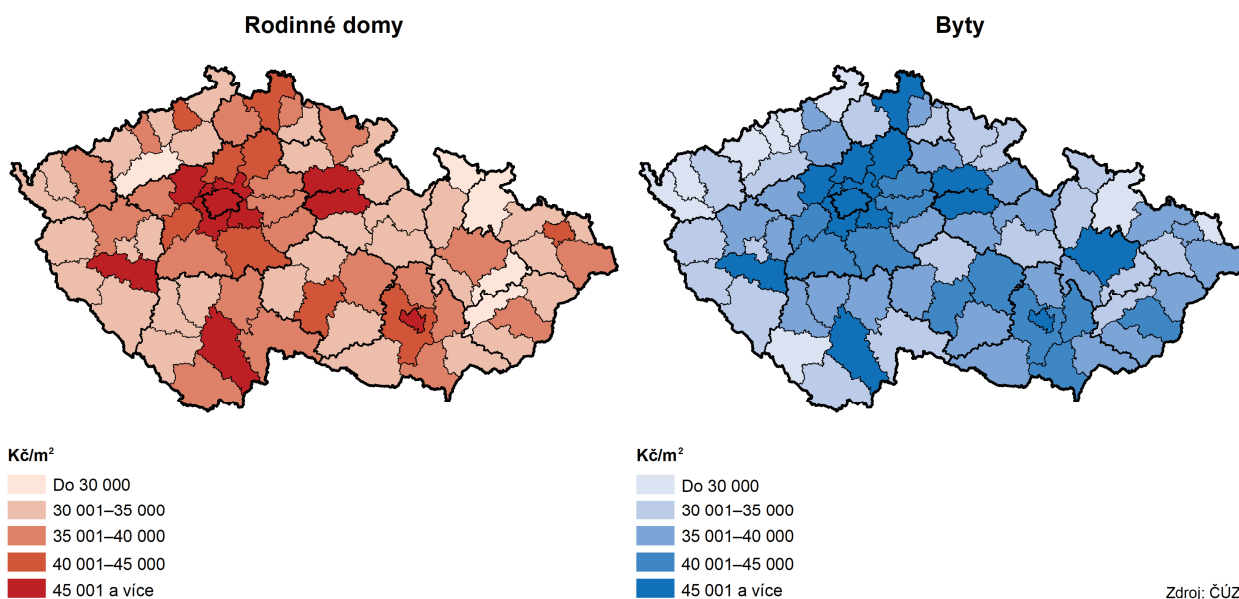
Ceny rodinných domů v kraji se v roce 2022 meziročně zvýšily o 8,9 %.

Ceny rodinných domů v Libereckém kraji se v roce 2022 se meziročně zvýšily o 8,9 %. Nejvyšší průměrná cena byla v roce 2022 zaznamenána v hlavním městě Praze (104 195 Kč/m<sup>2</sup>), následoval Středočeský (65 912 Kč/m<sup>2</sup>) a Jihomoravský kraj (48 001 Kč/m<sup>2</sup>). Náš region se v případě těchto cen umístil na 4. nejvyšší pozici. Nejméně za 1 m<sup>2</sup> v případě rodinných domů v průměru zaplatili obyvatelé z Olomouckého kraje (38 518 Kč). Meziročně vyšší jednotkovou cenu rodinných domů zaznamenaly v roce 2022 všechny kraje a relativní přírůstek se pohyboval v rozmezí od 6,9 % v Kraji Vysočina do 20,6 % v Olomouckém kraji. Přírůstek uvedený v případě Libereckého kraje byl 3. nejnižší.

V porovnání okresů celé republiky byly nejdražší rodinné domy prodávány na území hlavního města Prahy.

V rámci 77 okresů ČR byly „nejdražší“ rodinné domy prodávány v již zmíněném hlavním městě Praze a dále v okrese Praha-východ (95 418 Kč/m<sup>2</sup>) a Praha-západ (94 004 Kč/m<sup>2</sup>). S nejnižší průměrnou kupní cenou ve výši 33 007 Kč/m<sup>2</sup> žebříček uzavírá okres Bruntál. Průměrné ceny zjištěné v okresech Libereckého kraje patřili k těm vyšším, tj. okres Liberec obsadil 10. nejvyšší pozici s částkou 51 869 Kč/m<sup>2</sup>, okres Jablonec nad Nisou se umístil na 22. příčce (44 633 Kč/m<sup>2</sup>), okres Česká Lípa na 29. (43 064 Kč/m<sup>2</sup>) a okres Semily na 34. pozici (42 096 Kč/m<sup>2</sup>).

### Průměrné kupní ceny rodinných domů a bytů podle okresů v období let 2020 až 2022



U ceny bytů došlo v kraji k meziročnímu navýšení o 22,3 %.

Ceny bytů se v roce 2022 v našem regionu ve srovnání s předchozím rokem zvýšily o 22,3 %. Po kraji Ústeckém (+24,3 %) se jednalo o druhý nejvyšší meziroční cenový nárůst, v roce 2021 byly meziročně vyšší o 18,6 %. Nejvyšší průměrnou jednotkovou cenu bytu v roce 2022 vykázalo hlavní město Praha (112 677 Kč/m<sup>2</sup>), následované Jihomoravským (67 223 Kč/m<sup>2</sup>) a Středočeským krajem (55 558 Kč/m<sup>2</sup>). V těchto krajích byl zároveň zaznamenán nejnižší meziroční nárůst cen bytů, tj. +12,3 %, +17,6 % a +17,2 %. Průměrná kupní cena zjištěná v našem regionu byla 8. nejvyšší. Nejnižší jednotkové kupní ceny bytů pak byly evidovány v Ústeckém (35 952 Kč/m<sup>2</sup>).

Průměrná kupní cena bytů v okrese Liberec byla v meziokresním srovnání 11. nejvyšší.

Mezi okresy České republiky vykázalo nejvyšší průměrnou kupní cenu bytů již zmíněné hlavní město Praha, druhý v pořadí byl okres Brno-město s cenou 83 188 Kč/m<sup>2</sup> a třetí okres Hradec Králové s průměrnou cenou dosahující hodnoty 69 077 Kč/m<sup>2</sup>. Na opačném konci žebříčku se s 28 310 Kč za 1 m<sup>2</sup> umístil okres

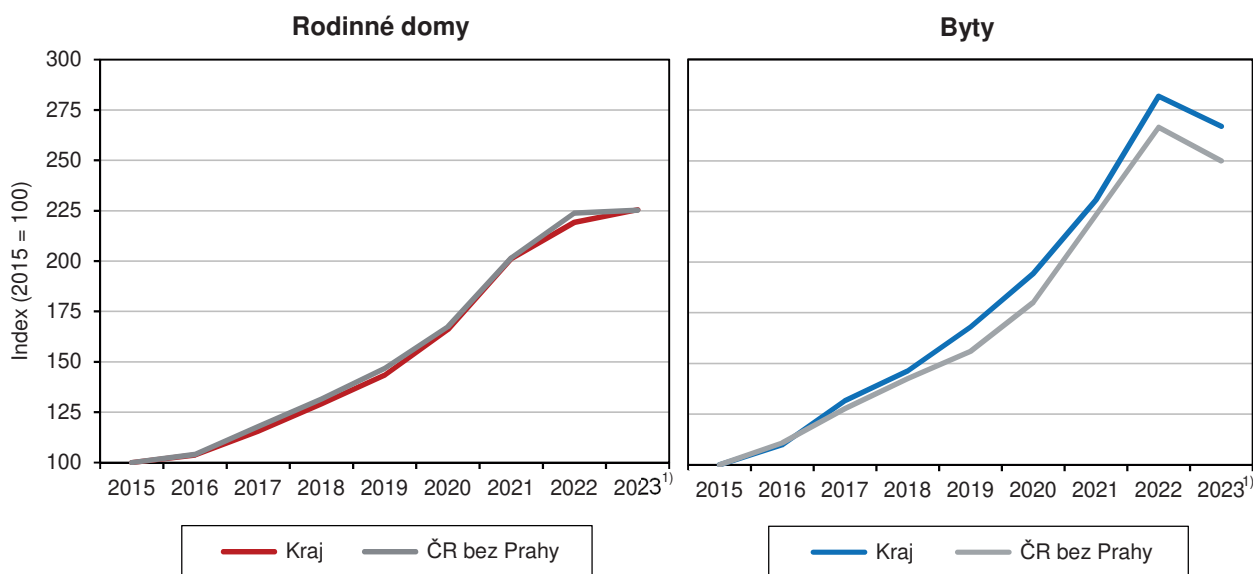
Sokolov. Průměrná kupní cena bytů v okrese Liberec byla v uvedeném srovnání 11. nejvyšší (55 072 Kč/m<sup>2</sup>), naopak v rámci kraje nejnižší cena zjištěná v okrese Česká Lípa byla 20. nejnižší (41 356 Kč/m<sup>2</sup>).

Průměrná jednotková kupní cena rodinných domů v kraji byla v rámci mezikrajského srovnání 4. nejvyšší.

Průměrná jednotková kupní cena rodinných domů v Libereckém kraji dosáhla v letech 2020–2022 (tříletý průměr) 39 801 Kč za 1 m<sup>2</sup>, tj. 93,1 % republikového průměru (42 763 Kč/m<sup>2</sup>) a 4. nejvyšší hodnota mezi kraji. Nejdražše se rodinné domy prodávaly v hlavním městě Praze (91 986 Kč/m<sup>2</sup>, tj. 215,1 % průměru ČR) a nadprůměrné ceny byly zjištěny ještě také ve Středočeském kraji (55 868 Kč/m<sup>2</sup>, tj. 130,6 % průměru). Naopak tomu bylo v kraji Zlínském, ve kterém se 1 m<sup>2</sup> mohl v průměru pořídit „pouze“ za 32 356 Kč (75,7 % průměru).

### Graf 3.23 Indexy cen nemovitostí v Libereckém kraji a ČR (roční průměr)

Zdroj: ČÚZK



<sup>1)</sup> údaje za rok 2023 jsou předběžné

V průměru let 2020–2022 bylo v kraji realizováno nejvíce prodejů rodinných domů v obcích do 2 000 obyvatel.

V průměru let 2020–2022 bylo v Libereckém kraji realizováno 908 převodů (prodejů) rodinných domů, přičemž největší část těchto domů se nacházela v obcích s méně než 2 000 obyvateli (39,5 %). Z celkového počtu prodávaných rodinných domů v letech 2020–2022 se nejdražší rodinné domy v rámci kraje prodávaly v okrese Liberec (44 567 Kč/m<sup>2</sup>), z pohledu velikostních skupin obcí pak v obcích s více než 50 tis. obyvateli, do této kategorie v našem regionu patří pouze město Liberec (58 616 Kč/m<sup>2</sup>). Nejlevnější rodinné domy bylo možné pořídit v okrese Semily (34 352 Kč/m<sup>2</sup>).

Nejlevnější rodinné domy se mezi 77 okresů ČR prodávaly v okrese Bruntál.

Z porovnání všech okresů České republiky vyplývá, že nejdražší rodinné domy byly v průměru období 2020–2022 prodávány v hlavním městě Praze (91 986 Kč/m<sup>2</sup>). Více než 70 tis. Kč za 1 m<sup>2</sup> by zájemce zaplatil v okrese Praha-východ a Praha-západ. Z okresů našeho kraje se nejvýše umístil okres Liberec (10. místo), následoval okres Jablonec nad Nisou (24. místo), okres Česká Lípa (38. pozice) a okres Semily (44. pozice). Meziokresní tabulku pak s nejnižší jednotkovou cenou uzavřel okres Bruntál (28 289 Kč/m<sup>2</sup>).

Průměrná velikost prodávaných rodinných domů v kraji činila 91 m<sup>2</sup>.

Průměrná velikost prodávaných rodinných domů v úhrnu let 2020–2022 za Českou republiku činila 88 m<sup>2</sup>, v našem regionu byly rodinné domy ještě o 3 m<sup>2</sup> větší.



Nejmenší rodinné domy v kraji byly prodávány v okrese Semily (84 m<sup>2</sup>), největší v okrese Jablonec nad Nisou (97 m<sup>2</sup>).

Cena prodáváných bytů v kraji byla v rámci mezikrajského srovnání 5. nejnižší.

V případě bytů se 1 m<sup>2</sup> v Libereckém kraji v průměru let 2020–2022 prodával za 39 505 Kč. V porovnání s celorepublikovým průměrem je to o 25,8 % (13 717 Kč) méně. Nejdražší byty byly k dispozici v hlavním městě Praze (99 503 Kč/m<sup>2</sup>, tj. 187,0 % průměru ČR), nejlevnější pak v Karlovarském kraji (30 222 Kč/m<sup>2</sup>, tj. 56,8 % průměru ČR). Výše zmíněná cena v našem kraji byla 5. nejnižší.

Napříč okresy celé republiky byly nejdražší byty na území hlavního města Prahy, nejlevnější v okrese Sokolov.

Napříč okresy České republiky byly nejvyšší kupní ceny bytů zjištěny v hlavním městě Praze (již zmíněných 99 503 Kč/m<sup>2</sup>), nejnižší v okrese Sokolov (23 509 Kč/m<sup>2</sup>). Mezi okresy Libereckého kraje se nejvýše s cenou 45 995 Kč/m<sup>2</sup> umístil okres Liberec (12. pozice), na 40. místě následoval okres Jablonec nad Nisou (36 880 Kč/m<sup>2</sup>), na 56. pozici okres Semily (34 478 Kč/m<sup>2</sup>) a nejlevněji se byty prodávaly v okrese Česká Lípa (31 493 Kč/m<sup>2</sup>, tj. 64. příčka žebříčku).

V posledním tříletém období bylo v kraji převedeno 2 714 bytů.

V průběhu sledovaného tříletého období bylo v našem regionu realizováno 2 714 převodů (prodejí) bytů, více než 44 % se uskutečnilo v okrese Liberec. Naopak v okrese Semily bylo realizováno pouze 6,8 % z celkového počtu převodů.

Jejich průměrná plocha dosáhla 62 m<sup>2</sup>.

Byty prodávané v Libereckém kraji měly v průměru 62 m<sup>2</sup>, což je o 1 m<sup>2</sup> více než činil republikový průměr. Průměrná velikost bytů v rámci krajů České republiky se pak pohybovala od 58 m<sup>2</sup> v Ústeckém kraji do 65 m<sup>2</sup> v Jihomoravském kraji. V našem kraji byly nejmenší byty prodávány v okrese Česká Lípa (60 m<sup>2</sup>), největší pak v okrese Liberec a Jablonec nad Nisou (shodně 63 m<sup>2</sup>).

## Doprava

Celková délka pozemních komunikací v kraji se meziročně snížila.

Podle údajů Ředitelství silnic a dálnic ČR celková délka pozemních komunikací k 1. 1. 2024 v Libereckém kraji činila 2 403,8 km a ve srovnání se stavem k 1. 1. 2023 se jejich délka snížila o 8,1 km.

Na území Libereckého kraje se nachází jediný úsek dálnice o délce 4,6 km.

Z této délky představují 1 569,4 km (65,3 %) silnice 3. třídy, 485,5 km silnice 2. třídy (20,2 %) a 344,4 km (14,3 %) silnice 1. třídy. Jediný úsek dálnice (0,2 %) na území našeho kraje vede od Turnova na hranici kraje směrem na Prahu a nachází se v okresech Semily (0,5 km) a Liberec (4,1 km). Téměř 30 % silniční sítě se nachází na území okresu Liberec, nejméně rozsáhlou sítí komunikací disponuje okres Jablonec nad Nisou (19 % krajského úhrnu). Více než jedna třetina silnic 1. třídy je situována v okrese Liberec, 28,7 % v okrese Česká Lípa, 21,1 % v okrese Jablonec nad Nisou a 15,2 % v okrese Semily.

Hustota silniční sítě v kraji převyšuje průměr České republiky.

Hustota silniční sítě v Libereckém kraji je 76,0 km na 100 km<sup>2</sup> území a převyšuje průměr České republiky (70,8 km na 100 km<sup>2</sup> území). Nejvyšší hustotu vykazuje Středočeský kraj (88,4 km/100 km<sup>2</sup>) a nejnižší hlavní město Praha (16,1 km/100 km<sup>2</sup>). V rámci našeho kraje se nejnižší hustotou silniční sítě vyznačuje okres Česká Lípa (59,8 km na 100 km<sup>2</sup>), na jehož území se nachází bývalý Vojenský újezd Ralsko. Naopak nejvyšší hustotu komunikací registruje okres Jablonec nad Nisou (104,3 km na 100 km<sup>2</sup>), přestože část jeho území zabírají Jizerské hory. Vyšší hustotu silniční sítě mají v republice pouze dva okresy, a to Kladno a Praha-východ.

Vozovka na silnicích a dálnicích v Libereckém kraji byla tvořena téměř výhradně asfaltovým povrchem (2 392,6 km, tj. 99,5 % všech silnic a dálnic v kraji).



V kraji bylo meziročně evidováno o 2,6 % více osobních aut.

Podle údajů z centrálního registru vozidel bylo v Libereckém kraji ke konci roku 2023 evidováno 256 942 osobních aut (vč. dodávkových). Počet osobních aut se každým rokem zvyšuje, v porovnání s rokem 2013 se zvýšil o 65 309 vozidel (o 34,1 %), meziroční nárůst činil 2,6 % (více o 6 519 aut). Meziročně vzrostl rovněž počet nákladních automobilů (+2,8 % na 27 831 aut), motocyklů (+2,8 % na 53 896 motocyklů) a také autobusů a mikrobusů (+1,1 % na 1 099 vozidel), jejich počet však dlouhodobě příliš neroste a v průběhu posledních 10 let spíše kolísá. Počet tahačů z dlouhodobého pohledu klesá, od roku 2013 jich ubylo o více než polovinu na 104 zařízení.

Na 1 obyvatele kraje připadlo 0,57 osobního automobilu.

Na 1 obyvatele Libereckého kraje v roce 2023 připadlo 0,57 osobního automobilu, na 1 automobil v průměru připadlo 1,75 obyvatel kraje. V celé České republice připadlo na 1 osobní automobil v průměru 1,67 obyvatele, tato hodnota je nejnižší v hlavním městě Praze (1,33) a nejvyšší v Moravskoslezském kraji (1,93).

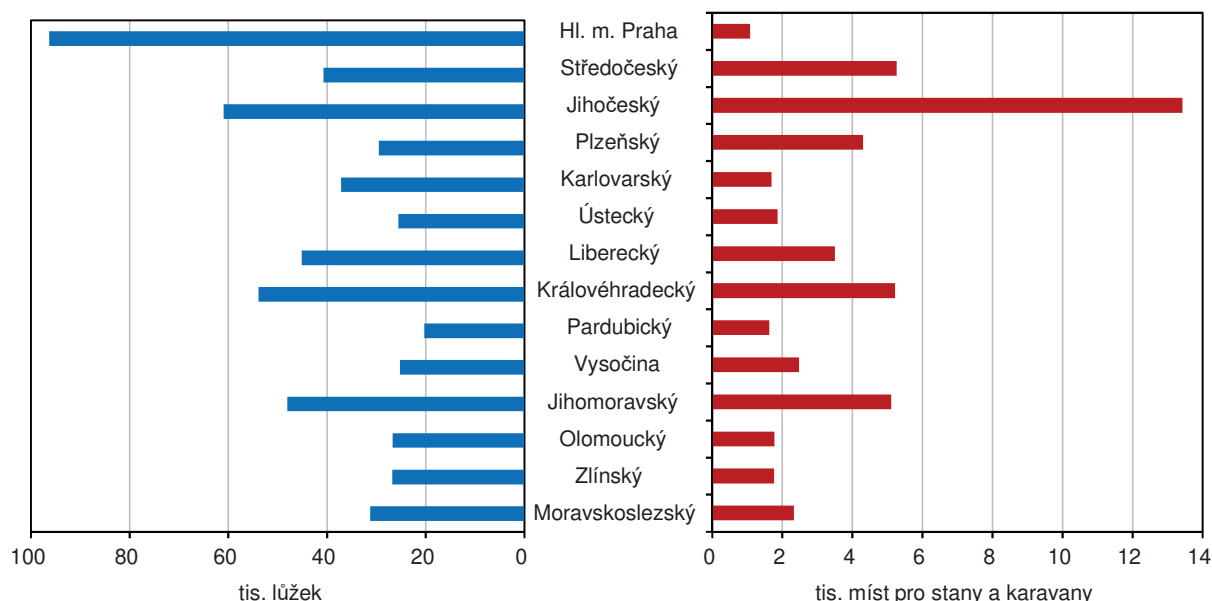
### Cestovní ruch

Cestovní ruch v Libereckém kraji představuje 2,2 % regionální HPH.

Význam cestovního ruchu pro hospodářství lze vyjádřit podílem na celkovém objemu hrubé přidané hodnoty. Z tohoto pohledu můžeme toto odvětví v Libereckém kraji považovat za okrajové, když představovalo 2,2 % regionální hrubé přidané hodnoty. Přímou v tomto oboru pracovalo 7 910 osob, tj. 3,8% podíl na celkové zaměstnanosti v kraji.

### Graf 3.24 Kapacity hromadných ubytovacích zařízení podle krajů v roce 2023

Zdroj: ČSÚ



V roce 2023 bylo na území kraje evidováno 949 hromadných ubytovacích zařízení.

V roce 2023 bylo v Registru ubytovacích zařízení na území Libereckého kraje evidováno 949 hromadných ubytovacích zařízení (HUZ) a ve srovnání s loňským rokem se jejich počet snížil o 43 subjektů (-4,3 %). Meziročně poklesl počet zařízení téměř ve všech kategoriích – nejvýraznější úbytek vykázaly penziony (-27 zařízení). Počet tříhvězdičkových hotelů se snížil o 5 zařízení, počet ostatních hotelů a ostatních HUZ shodně o 4 subjekty. Provoz ukončily 2 chatové osady a 3 turistické ubytovny. O 1 zařízení se rozšířila nabídka čtyřhvězdičkových hotelů, stejný přírůstek byl vykázán v případě kempů. Z regionálního pohledu se počet HUZ snížil ve všech okresech kraje, a to následovně: -19 zařízení v okrese Semily, -16 zařízení v okrese Jablonec nad Nisou, -5 zařízení v okrese Česká Lípa a -3 zařízení v okrese Liberec.



Podíl na republikovém počtu zařízení představoval 9,2 %.

Podíl našeho kraje na republikovém úhrnu 10 293 zařízení dosáhl 9,2 % a v rámci mezikrajského srovnání byl 4. nejvyšší. Největším počtem HUZ disponuje Jihočeský kraj – 1 272 zařízení představovalo 12,4 % republikového úhrnu. Více než 1 000 zařízení bylo provozováno také v Královéhradeckém (1 159 zařízení, 11,3 %) a Jihomoravském kraji (1 001 zařízení, tj. 9,7 %). Na opačném konci žebříčku se s 377 zařízeními a 3,7% podílem umístil Pardubický kraj, pod 500 zařízení najdeme ještě v Kraji Vysočina (454, tj. 4,4 %).

Liberecký kraj obsadil první místo mezikrajského žebříčku v případě přepočtu HUZ na 10 000 obyvatel.

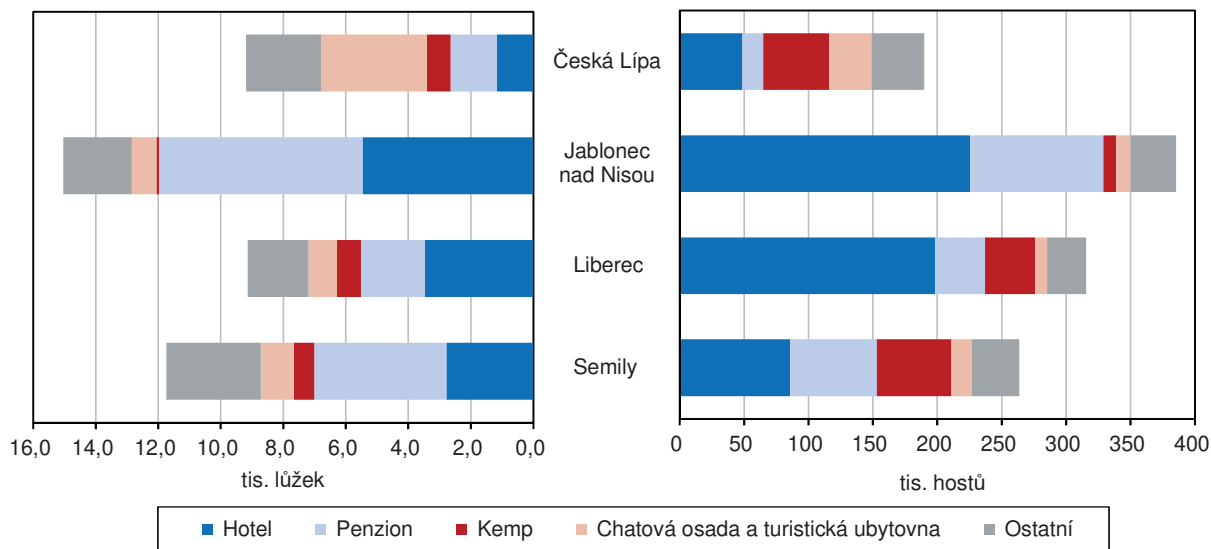
První místo mezikrajského žebříčku obsadil Liberecký kraj v případě přepočtu HUZ na 10 000 obyvatel (21,1 zařízení), poslední místo patřilo Moravskoslezskému kraji společně se Středočeským krajem (5,6 zařízení). V případě přepočtu HUZ na 100 km<sup>2</sup> nejvyšší hodnotu dosáhlo hlavní město Praha (170,1 zařízení), nejnižší Kraj Vysočina (6,7 zařízení). Libereckému kraji tentokrát patřila druhá příčka s hodnotou 30,0 zařízení.

Téměř polovinu hromadných ubytovacích zařízení na území kraje představují penziony.

Ve struktuře hromadných ubytovacích zařízení na území Libereckého kraje dlouhodobě převažují penziony. V roce 2023 bylo provozováno 463 těchto zařízení, což představuje 48,8 % všech HUZ. Ve struktuře 169 hotelů převažovala tříhvězdičková zařízení (110 zařízení, tj. 65,1 % všech hotelů), hosté se pak dále mohli ubytovat také ve 34 čtyřhvězdičkových hotelech, 9 dvouhvězdičkových i jednohvězdičkových hotelech a v 7 hotelech garni. V Libereckém kraji stále není klientele k dispozici pětihvězdičkový hotel. Ubytovací nabídku doplňovalo 64 turistických ubytoven, 40 chatových osad, 33 kempů a 180 ostatních ubytovacích zařízení (např. léčebné lázně, rekreační zařízení podniků či odborových svazů, školicí střediska, domovy mládeže, vysokoškolské koleje, podnikové ubytovny a jiná ubytovací zařízení vyčleňující lůžkovou kapacitu pro cestovní ruch).

**Graf 3.25 Počet lůžek a hosté ubytovaní v HUZ podle kategorie ubytovacího zařízení a okresů Libereckého kraje v roce 2023**

Zdroj: ČSÚ



Kromě hlavního města Prahy a Karlovarského kraje převažují penziony také v ostatních krajích.

Podobně jako v našem kraji také v dalších 11 převažují penziony, jejichž procentní zastoupení se pohybuje v intervalu od 36,1 % v Kraji Vysočina do 55,8 % v Jihomoravském kraji. Výjimku představují hlavní město Praha a Karlovarský kraj, ve kterých v nabídce ubytovacích zařízení dominují hotely (67,3 % v prvním případě, 43,4 % ve druhém případě).

Meziroční úbytek pokojů i lůžek v kraji souvisí především se snížením počtu penzionů a tříhvězdičkových hotelů.

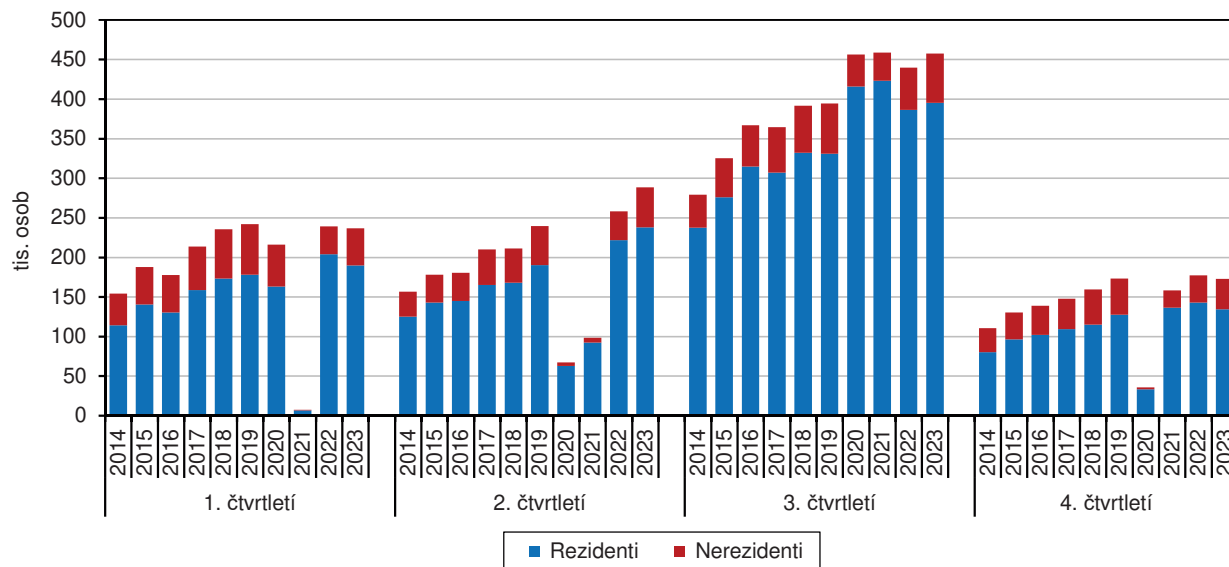
Hromadná ubytovací zařízení v Libereckém kraji v roce 2023 disponovala 14 829 pokojů (meziročně -762 pokojů a 6,7 % republikové kapacity 220 420 pokojů) a 45 088 lůžky (meziročně -2 067 lůžek a 7,9 % republikové kapacity 567 195 lůžek). Meziroční úbytek pokojů i lůžek souvisí především se snížením počtu penzionů (-292 pokojů, -858 lůžek) a tříhvězdičkových hotelů (-212 pokojů, -498 lůžek). Celkově bylo v hotelech soustředěno 5 221 pokojů s 12 855 lůžky, v penzionech bylo k dispozici 4 627 pokojů s 14 265 lůžky. Chatové osady disponovaly 927 pokojů a 3 463 lůžky, v turistických ubytovnách se nacházelo 692 pokojů a 2 671 lůžek, v kempech 584 pokojů a 2 273 lůžek. Lůžková kapacita tzv. ostatních ubytovacích zařízení představovala 2 778 pokojů a 9 561 lůžek. Celkovou kapacitu HUZ dotváří ještě 3 505 míst pro stany a karavany, jejich počet se meziročně zvýšil o 475 míst (+15,7 %), z toho 3 223 těchto míst (92,0 %) nabízejí kempy.

Mezi okresy Libereckého kraje se nejvíce ubytovacích zařízení nacházelo v okrese Jablonec nad Nisou.

Z pohledu okresů Libereckého kraje bylo nejvíce hromadných ubytovacích zařízení v loňském roce soustředěno v okrese Jablonec nad Nisou (368 zařízení s 5 059 pokojů a 15 032 lůžky), s 288 zařízeními s 3 622 pokojů a 11 740 lůžky následoval okres Semily. Na území okresu Česká Lípa bylo v nabídce HUZ 148 zařízení s 2 870 pokojů a 9 181 lůžky, v okrese Liberec bylo hostům k dispozici 145 ubytovacích zařízení s 3 278 pokojů a 9 135 lůžky. Ve všech okresech kraje byly nejčastěji zastoupeny penziony. Jejich nejvyšší podíl zaznamenal okres Jablonec nad Nisou (56,8 % z celkového počtu HUZ v okrese), nejnižší okres Česká Lípa (37,2 %). Okres Liberec vykázal nejvyšší procentní zastoupení hotelů (24,1 %) a turistických ubytoven (8,3 %), okres Česká Lípa zaznamenal nejvyšší podíl kempů (8,8 %) a chatových osad (21,6 %).

### Graf 3.26 Hosté ubytovaní v hromadných ubytovacích zařízeních podle čtvrtletí v Libereckém kraji

Zdroj: ČSÚ



Počet hostů se v kraji meziročně zvýšil o 3,7 %.

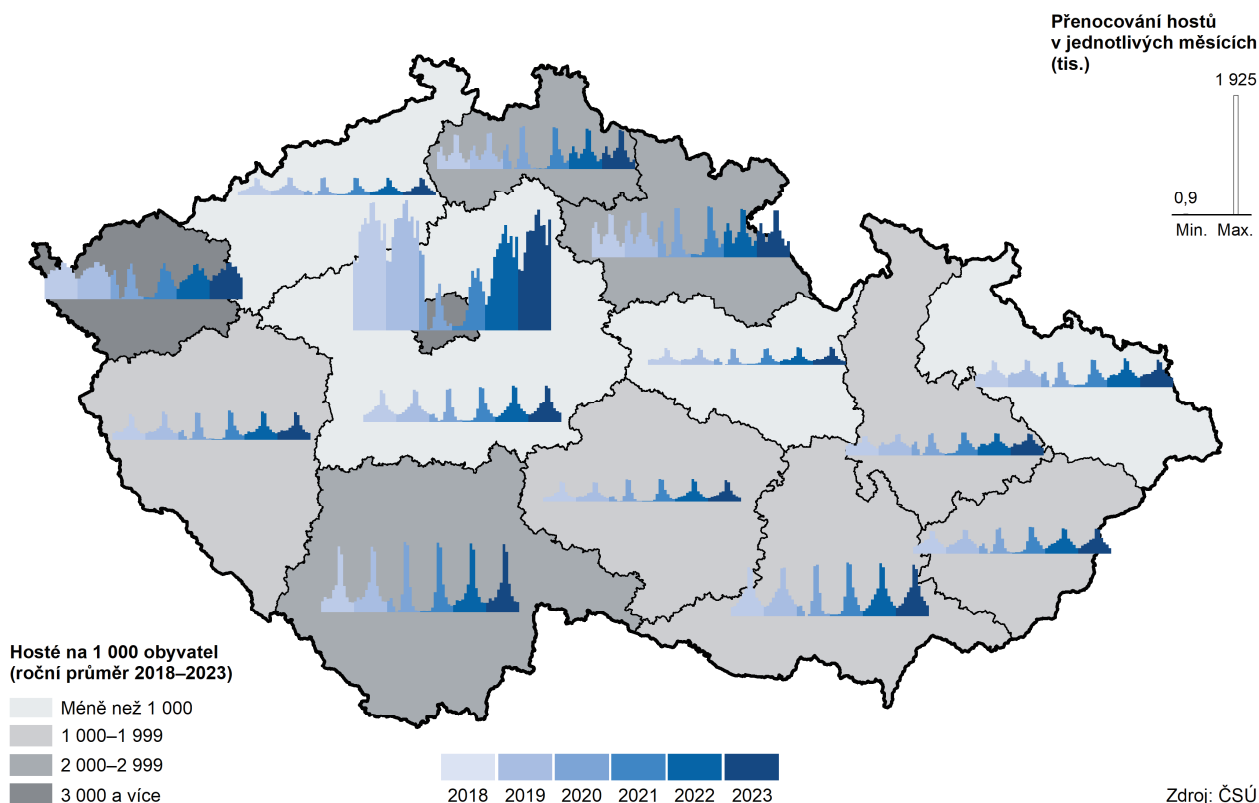
Celkový počet hostů se v roce 2023 v Libereckém kraji ve srovnání s předchozím rokem zvýšil o 40 949 (3,7 %) na 1 154 930 hostů. Podruhé za sebou a po dvouletém období pandemie koronaviru, kdy bylo omezeno cestování a poskytování ubytovacích služeb, byla překročena milionová hranice počtu hostů. Z dlouhodobého pohledu jich více než milion do Libereckého kraje zavítalo již jen v roce 2019. Domácí klientela se meziročně rozrostla pouze nepatrně o 3 117 osob (+0,3 %) na 957 349 hostů, zatímco počet zahraničních hostů zaznamenal nárůst téměř o čtvrtinu z 159 749 hostů na 197 581 hostů. Také v tomto období mezi zahraničními turisty převažovali hosté z Německa (49,1 %).



Téměř čtvrtina hostů se v kraji ubytovala v tříhvězdičkových hotelech.

Z hlediska kategorie ubytovacího zařízení preferovala v roce 2023 největší část hostů v našem kraji tříhvězdičkové hotely, když tento typ ubytovací kapacity využilo 285 727 hostů, tj. 24,7 % všech návštěvníků. Druhé místo s podílem ve výši 21,1 % a 243 932 hosty obsadily hotely se čtyřmi hvězdičkami, na třetí příčce se umístily penziony (19,6 %, tj. 225 978 hostů). V porovnání s rokem 2022 významně vzrostl počet návštěvníků, kteří k ubytování využili hotel typu garni (+45,2 %), naopak o téměř 60 % poklesl počet hostů v jednohvězdičkových a o více než čtvrtinu také počet hostů v dvouhvězdičkových hotelech.

### Hosté v hromadných ubytovacích zařízeních podle krajů v letech 2018 až 2023



Zahraniční hosté raději využívají hotely se čtyřmi hvězdičkami.

Domácí hosté nejčastěji k ubytování v našem regionu využívají tříhvězdičkové hotely (23,0% podíl všech domácích hostů). Na druhém místě se umístily penziony (20,8 %) a na třetím místě hotely se čtyřmi hvězdičkami (17,7 %). V případě zahraničních hostů patří mezi nejoblíbenější zařízení čtyřhvězdičkové hotely (37,5 % všech zahraničních hostů), na druhé místo se zařadily hotely se třemi hvězdičkami (33,1 %) a na třetí, s výrazným odstupem, penziony (13,8 %).

Přes nárůst hostů se počet přenocování v kraji meziročně snížil o 0,3 %.

Na rozdíl od výše uvedeného nárůstu počtu hostů, se počet jejich přenocování v našem regionu meziročně mírně snížil, a to o 0,3 % na 3 349 977 nocí. Tuto skutečnost však ovlivnil pouze počet přenocování domácích hostů, který byl proti roku 2022 nižší o 3,2 % (2 808 507 nocí). Počet nocí, které v našem kraji strávili zahraniční návštěvníci, se naopak významně zvýšil o 18,1 % na 541 470 nocí.

Také v počtu přenocování vedou v kraji tříhvězdičkové hotely.

Nejvíce nocí strávili turisté v tříhvězdičkových hotelích (785 180 nocí), které následovaly penziony (734 664 nocí) a s výraznějším odstupem ostatní zařízení jinde nespécifikovaná (584 615 nocí). V případě domácích návštěvníků byly na prvním místě z pohledu počtu přenocování penziony (645 502 nocí),

tříhvězdičkové hotely (601 911 nocí) a ostatní zařízení (565 168 nocí). S ohledem na preference zahraničních návštěvníků při volbě HUZ je analogický také počet přenocování – nejvíce nocí tito hosté strávili ve čtyřhvězdičkových hotelech (191 338 nocí), následovaly tříhvězdičkové hotely (183 269 nocí) a s výrazným odstupem penziony (89 162 nocí).

K nejvýraznějšímu meziročnímu nárůstu počtu přenocování došlo u hotelů garní.

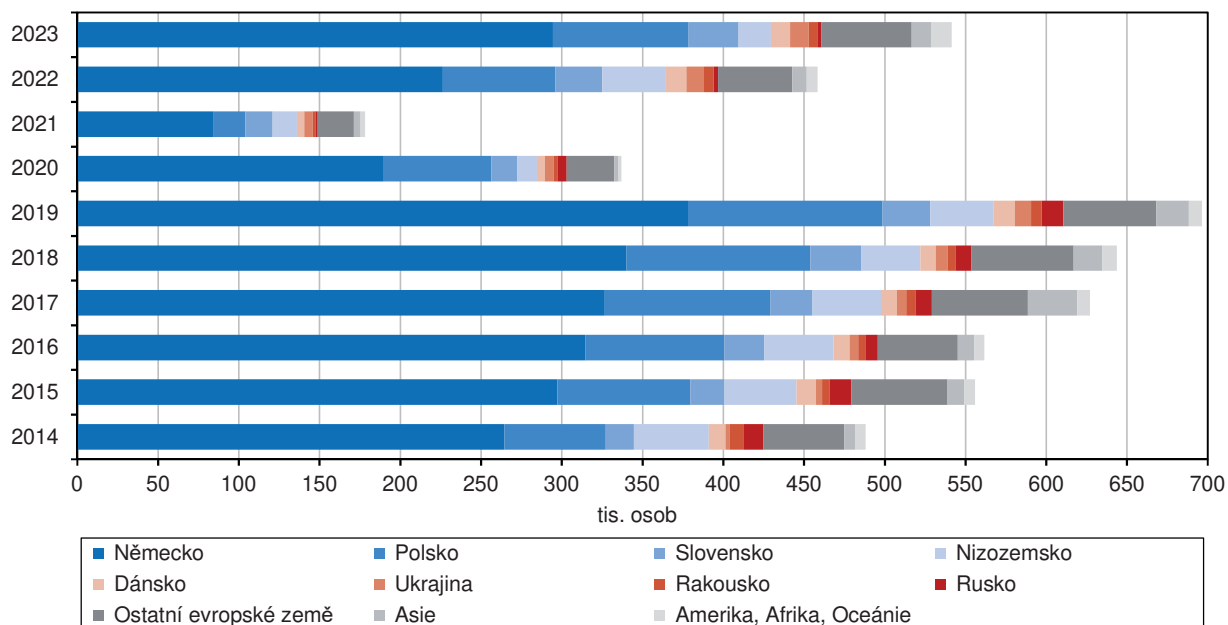
Meziročně se počet přenocování nejvýrazněji zvýšil u hotelů garní (u celkového počtu a také u domácích i zahraničních hostů). Celkově i u obou kategorií hostů vzrostl také počet přenocování v tříhvězdičkových hotelech a turistických ubytovnách (větší měrou vždy u zahraničních hostů). Nejvýraznější úbytek počtu přenocování byl v případě domácích hostů patrný u hotelů s jednou hvězdičkou, v případě zahraničních návštěvníků u hotelů se dvěma hvězdičkami.

Hosté v kraji v průměru strávili 3,9 dnů.

Hosté v HUZ Libereckého kraje v roce 2023 v průměru strávili 2,9 noci (tj. 3,9 dne) a stejná délka pobytu byla zjištěna u domácích návštěvníků. Zahraniční hosté v našem kraji pobývali nepatrně kratší dobu, tj. 2,7 noci a 3,7 dne.

### Graf 3.27 Přenocování zahraničních hostů ubytovaných v HUZ podle země původu v Libereckém kraji

Zdroj: ČSÚ



Nejvyšší průměrný počet přenocování vykázaly v kraji v minulém roce chatové osady.

Pomineme-li ostatní zařízení jinde nespécifikovaná, vykázaly v roce 2023 nejvyšší průměrný počet přenocování chatové osady, ve kterých návštěvníci kraje strávili v průměru 3,8 noci (4,8 dne). Na druhé příčce se z tohoto pohledu umístily dvouhvězdičkové hotely s délkou přenocování ve výši 3,5 noci (4,5 dne), třetí příčka patřila turistickým ubytovnám, ve kterých hosté přespali 3,4 noci (4,4 dne). Naopak nejkratší dobu strávili turisté v čtyřhvězdičkových hotelech (2,2 noci, tj. 3,2 dne) a v kempech (2,4 noci, tj. 3,4 dne). Z hlediska návštěvnosti nejoblíbenějších tříhvězdičkových hotelů v nich hosté strávili 2,7 noci, (3,7 dne).

Nejméně nocí strávili domácí hosté ve čtyřhvězdičkových hotelech.

Stejná struktura byla v případě průměrného počtu přenocování zjištěna také u domácích návštěvníků. Ti nejdéle pobývali v chatových osadách (3,8 noci, tj. 4,8 dne), následovaly dvouhvězdičkové hotely (3,7 noci, 4,7 dne) a turistické ubytovny (3,5 noci, 4,5 dne). Nejméně nocí strávili tito hosté ve čtyřhvězdičkových hotelech (2,0 noci, 3,0 dny) a v kempech (2,4 noci, 3,4 dne). Průměrný počet přenocování v případě tříhvězdičkových zařízení činil 2,7 noci, tj. 3,7 dne.





Zahraniční návštěvníci nejdéle nocovali v penzionech.	Zahraniční návštěvníci nejdéle nocovali v penzionech, kde strávili v průměru 3,3 noci (4,3 dne). Na druhé pozici byly chatové osady (2,9 noci, tj. 3,9 dne) a na třetí tříhvězdičkové hotely (2,8 noci, 3,8 dne). Průměrná délka pobytu u ostatních kategorií HUZ byla již poměrně vyrovnaná a pohybovala se od 2,2 noci (3,2 dne) v turistických ubytovnách do 2,7 noci (3,7 dne) ve dvou a jednohvězdičkových hotelech. Ve čtyřhvězdičkových hotelech přenocovali zahraniční návštěvníci 2,6 noci (3,6 dne).
Nejčastějším cílem tuzemských delších a kratších cest byl Středočeský kraj.	Z Výběrového šetření cestovního ruchu <sup>3</sup> byly zjištěny následující údaje. Nejčastějším cílem tuzemských delších i kratších cest 15letých a starších občanů České republiky byl v roce 2023 podobně jako v předchozích letech Středočeský kraj (15,9 % delších a 17,6 % kratších cest). První místo v delších cestách si tento kraj udržel, i když do něj celkově vedlo o čtvrtinu méně cest než v předchozím roce. Druhým nejnavštěvovanějším regionem byl v případě delších cest Jihočeský kraj (15,4 % delších cest), třetím kraj Liberecký (11,3 %). V případě kratších cest se na druhé pozici s podílem 11,7 % umístil kraj Jihomoravský a na třetí kraj Jihočeský (10,4 %), Liberecký region byl v tomto případě až 7. nejnavštěvovanější.
Většina krajů zaznamenala meziroční pokles počtu tuzemských delších cest.	Většina krajů zaznamenala v roce 2023 meziroční pokles počtu tuzemských delších cest. Relativně nejvýraznější byl zjištěn v Moravskoslezském kraji (-45,8 %). Více než 40% snížení počtu těchto cest zaznamenal ještě Kraj Vysočina (-44,3 %), více než 30% snížení kraj Královéhradecký (-32,7 %). Nárůst počtu delších cest byl zaznamenán pouze v kraji Ústeckém (+19,3 %), v hlavním městě Praze (+16,1 %) a v Plzeňském kraji (+9,8 %). Počet tuzemských kratších cest podle cílové destinace byl meziročně nižší ve všech krajích kromě Plzeňského (+4,8 %) a hlavního města Prahy (+0,9 %). Největší měrou se počet tuzemských kratších cest snížil opět v Moravskoslezském kraji (-48,5 %), ale 45,6% pokles zaznamenal také Liberecký kraj.

<sup>3</sup> Při výběrovém šetření cestovního ruchu jsou 15letí a starší členové náhodně vybraných domácností dotazováni na své soukromé a služební cesty mimo obvyklé prostředí (bydliště, internát apod.). Cesty jsou rozlišeny podle místa pobytu na tuzemské a zahraniční, soukromé cesty podle délky trvání na delší (se čtyřmi a více noclehy) a kratší (s jedním až třemi noclehy). Výsledky šetření jsou přepočteny na populaci České republiky ve věku 15 a více let.