

2.3 Ekonomický vývoj

2.3.1 Organizační struktura národního hospodářství

V registru ekonomických subjektů (dále RES), který vytváří a spravuje Český statistický úřad, jsou evidovány veškeré subjekty, které rozvíjejí svou činnost na území celé republiky. RES tak poskytuje základní informace o podnikatelských subjektech nejen v celé republice, ale lze je agregovat do požadovaných územních celků. I když z počtu a struktury subjektů a případně také z jejich vývoje v dalších letech můžeme posuzovat hospodářský vývoj kraje nebo jiných územních celků, je třeba si uvědomit, že tento pohled nám poskytuje informaci pouze o jejich počtu, případně o jejich velikosti a druhu činností. Nic nám nevyovídá o úspěšnosti podnikatelské jednotky, o jejím růstu např. v oblasti jejich investic do rozšiřování výroby, zvyšování počtu zaměstnanců, zvyšování odbytu, a podobně. Dokonce se z různých statistických zjišťování ukazuje, že činnost provozuje pouze zhruba polovina evidovaných subjektů. Proto absolutní počet podnikatelských jednotek a případně také jeho nárůst či pokles během dalších let není pro posuzování hospodářského vývoje vybraného území nejlepší.

Zlínský kraj měl v počátečním roce hodnoceného období takřka **115 tisíc evidovaných podnikatelských jednotek**, kterých v průběhu šesti let přibýlo 12,4 %. Z tabulky 2.3.1.1 je zřejmé nerovnoměrné rozmístění podnikatelských subjektů se sídlem na území Zlínského kraje v jednotlivých správních obvodech obcí s rozšířenou působností (SO ORP) a také změny jejich počtu, ke kterým během sledovaných let došlo. Největší počet subjektů připadl na obvod Zlín, naopak nejmenší jejich podíl zaznamenal obvod Bystřice pod Hostýnem. Rozdíl v počtu evidovaných subjektů mezi Zlínskem a Bystřickem byl v roce 2005 více jak 24,5 tis. jednotek. Přesnější a pro srovnání vhodnější je poměrný ukazatel počet jednotek na 1000 obyvatel. Tento poměrný ukazatel je pro srovnání územních celků daleko vhodnější. Z tabulky 2.3.1.1 je zřejmé, že se tímto ukazatelem rozdíl mezi jednotlivými regiony výrazně snížil. Nejvyšších hodnot v počátečním roce 2000 dosáhly obvody Vizovice, Zlín a Luhačovice, nejmenších Holešov a Valašské Klobouky. Během sledovaného období k nejvýraznější změně došlo v obvodech Valašské Klobouky a Uherské Hradiště, nejmenší zase na Vsetínsku a Vizovicku.

Tab. 2.3.1.1 Ekonomické subjekty podle správních obvodů ORP k 31. 12.

	Subjekty celkem			Subjekty na 1 000 obyvatel			Podíl správního obvodu na počtu subjektů kraje (%)	
	2000	2005	index 2005/2000	2000	2005	index 2005/2000	2000	2005
Zlínský kraj	114 929	129 217	112,4	192	219	113,9	100,0	100,0
v tom správní obvody:								
Bystřice pod Hostýnem	2 808	3 181	113,3	174	199	114,6	2,4	2,5
Holešov	3 527	4 058	115,1	163	188	115,1	3,1	3,1
Kroměříž	12 671	14 077	111,1	180	201	111,9	11,0	10,9
Luhačovice	4 062	4 515	111,2	203	230	113,4	3,5	3,5
Otrokovice	6 277	7 285	116,1	175	208	118,7	5,5	5,6
Rožnov pod Radhoštěm	7 114	7 795	109,6	198	221	111,9	6,2	6,0
Uherské Hradiště	15 502	18 465	119,1	171	205	120,2	13,5	14,3
Uherský Brod	9 425	10 502	111,4	172	195	113,2	8,2	8,1
Valašské Klobouky	3 805	4 767	125,3	157	198	125,7	3,3	3,7
Valašské Meziříčí	7 603	8 595	113,0	180	205	113,7	6,6	6,7
Vizovice	4 174	4 524	108,4	261	280	107,1	3,6	3,5
Vsetín	12 608	13 578	107,7	182	200	109,9	11,0	10,5
Zlín	25 353	27 875	109,9	251	281	111,9	22,1	21,6

V rámci celého kraje došlo ve sledovaných letech k 13,9 %-tnímu nárůstu tohoto poměrného ukazatele. Tato krajská průměrná hodnota byla výrazně překročena na Valašskokloboucku (o 11,8 procentního bodu) a Uherskohradištsku (o 6,3 procentního bodu). Naopak nejnižší přírůstek tohoto ukazatele za sledované období vykázalo Vizovicko s nárůstem o 7,1%, tj. o 6,8 procentního bodu méně než byl krajský průměr.

Více o podnikatelské aktivitě ve sledovaných regionech nám napoví pohled přes právní formu daných subjektů. V tomto případě jsme rozdělili jednotky na dvě základní skupiny, a to na fyzické a právnické osoby.

Fyzické jednotky tvoří největší část všech registrovaných subjektů (83,7 %). Ze skupiny fyzických osob zcela jednoznačně, a to 86,6 %, převažují soukromí podnikatelé – živnostníci (fyzické osoby podnikající podle živnostenského zákona). Jejich zastoupení se v jednotlivých regionech příliš neliší. Největší podíl zauímají na Valašskokloboucku (88,7 %) a Uherskobrodsku (86,9 %), nejmenší naopak na Kroměřížsku (82,0 %) a Zlínsku (79,5 %). Druhou skupinu jednotek evidovaných v RES tvoří právnické osoby, ve kterých převažující skupinu tvoří obchodní společnosti (celkem jich v roce 2005 bylo v kraji registrováno 11 545, tj. 54,8 %). Nejvíce je jich na Zlínsku (65,4 %) a Vizovicku (63,0 %), nejméně na Valašskokloboucku (41,1 %). Podobně lze zhodnotit situaci v posledním sledovaném roce v rozložení družstev (z 307 družstev v kraji jich bylo nejvíce na Bystřicku a nejméně na Otrokovicku) a státních podniků (z 18 podniků v kraji, které byly jenom v šesti správních obvodech, jich nejvíce bylo ve Valašskomeziříčsku).

Tab. 2.3.1.2 Ekonomické subjekty podle právní formy podle SO ORP k 31. 12. 2005

	Subjekty celkem	v tom podle právní formy						
		fyzické osoby celkem	z toho soukromí podnikatelé (%)	právnické osoby celkem	z toho (%)			
					akciové společnosti	ostatní obchodní spol.	družstva	státní podniky
Zlínský kraj	129 217	108 153	83,7	21 064	3,6	51,2	1,5	0,1
v tom správní obvody:								
Bystřice pod Hostýnem	3 181	2 752	86,5	429	2,1	44,1	2,3	x
Holešov	4 058	3 422	84,3	636	2,7	39,8	2,0	x
Kroměříž	14 077	11 545	82,0	2 532	3,7	42,6	1,9	x
Luhačovice	4 515	3 822	84,7	693	3,2	44,9	1,2	x
Otrokovice	7 285	6 065	83,3	1 220	4,8	51,9	0,7	0,2
Rožnov pod Radhoštěm	7 795	6 728	86,3	1 067	2,9	52,5	1,0	0,1
Uherské Hradiště	18 465	15 462	83,7	3 003	3,4	54,5	2,0	0,0
Uherský Brod	10 502	9 129	86,9	1 373	2,5	46,9	2,0	x
Valašské Klobouky	4 767	4 229	88,7	538	1,7	39,4	1,9	x
Valašské Meziříčí	8 595	7 332	85,3	1 263	2,0	44,3	1,3	0,3
Vizovice	4 524	3 783	83,6	741	3,8	59,2	2,0	x
Vsetín	13 578	11 723	86,3	1 855	3,7	42,6	1,4	0,2
Zlín	27 875	22 161	79,5	5 714	4,6	60,8	0,9	0,1

Každé území má své specifické podnikatelské podmínky, které ovlivňují podnikatelskou aktivitu a jejich následné rozvíjení. Toto prostředí také má, mimo jiné, i určitý vliv na velikost (v počtu zaměstnanců) i druh činností subjektů. Ve všech správních obvodech obcí s rozšířenou působností většina subjektů údaj o počtu svých zaměstnanců při zápisu do registru ekonomických subjektů nespecifikovala. Počet takových jednotek se v obvodech pohyboval od 53,4 % v Bystřicku do 60,2 % na Otrokovicku. Druhou největší skupinu tvořily jednotky, které uvedly, že zaměstnance nemají. Jejich počet se pohyboval v rozmezí od 29,4 % na Otrokovicku do 35,3 % na Valašskokloboucku. V celém kraji v roce 2005 bylo 88,6 % z celkového počtu subjektů, které údaj o počtu zaměstnanců neuvedlo a nebo udalo, že zaměstnance nemají. Z toho vyplývá, že pouze 11,4 subjektů má nějaké zaměstnance. Tyto podniky pro svou práci potřebují určité podmínky. Jednou z nich je dostatek pracovních sil s odpovídající kvalifikací. Je proto celkem pochopitelné, že právě ty největší podniky se soustředily do největších obvodů.

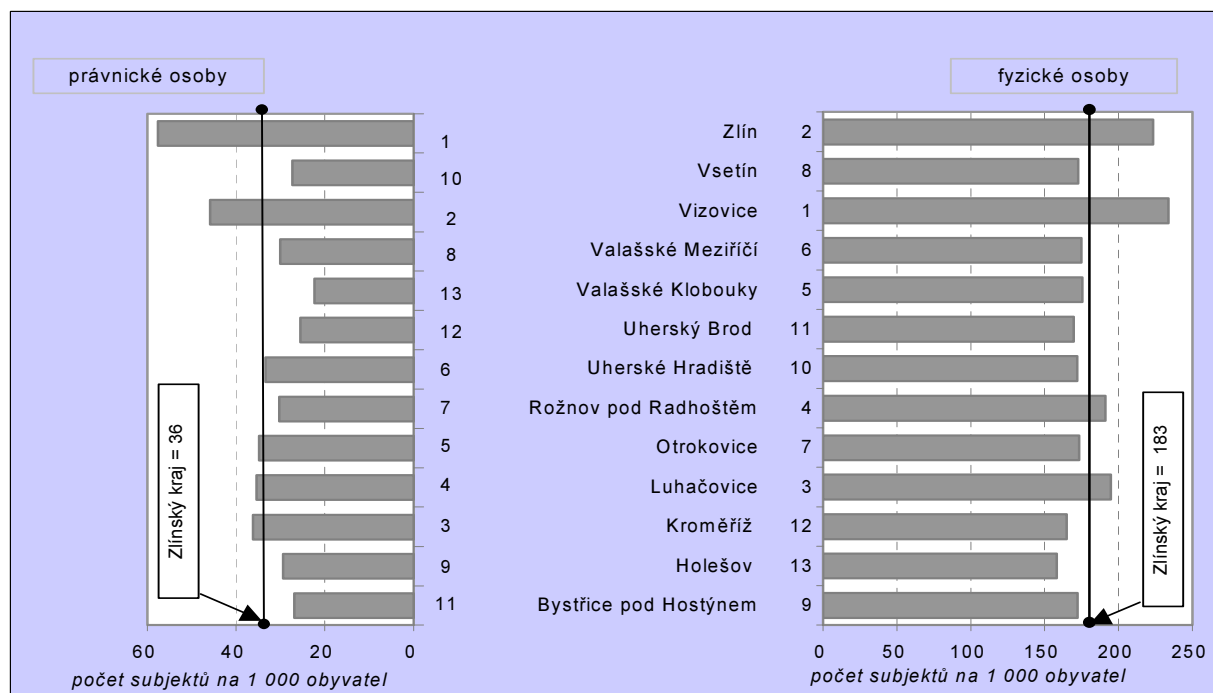
Při celokrajském pohledu na rozmístění jednotek podle jejich podnikatelské činnosti zauímá největší podíl takřka ve všech odvětvích správní obvod Zlín. Výjimku tvoří odvětví zemědělství, myslivost lesnictví, rybolov a chov ryb (největší krajský podíl mělo Vsetínsko) a veřejná správa a obrana, povinné sociální zabezpečení (největší podíl připadl na Kroměřížsko). Při srovnání podílů odvětví v jednotlivých správních obvodech nenajdeme výrazných rozdílů. V každém se více jak čtvrtina podnikatelských subjektů zabývala obchodem, opravami motorových vozidel a výrobků pro osobní potřebu (největší podíl těchto činností byl ve zlínském obvodu, a to 30,2 %, nejmenší ve valašskoklobouckém s 18,3 %), takřka pětina se v každém obvodu zabývala průmyslovou výrobou (největší podíl měl uherskobrodský obvod, a to 21,9 %, nejmenší kroměřížský s 15,1 %) a zhruba desetina stavebnictvím (nejvíce jich bylo zastoupeno v obvodu Valašské Klobouky, a to 20,3 %, nejméně ve správním obvodu Zlín s 9,0 %) a činnostmi v oblasti nemovitostí, pronájmu, podnikatelské činnosti (nejvíce v obvodu Zlín, a to 20,1 %, nejméně s 6,6 % Valašské Klobouky). Nelze vynechat ani oblast zemědělských a lesnických a dalších činností této odvětvové skupiny. Největší podíl subjektů měl v této odvětvové skupině správní obvod Valašské Klobouky (18,8 %) a nejmenší Zlín (3,5 %). Podíly ostatních činností se v jednotlivých obvodech příliš nerozlišovaly.

Tab. 2.3.1.3 Ekonomické subjekty podle počtu zaměstnanců podle SO ORP k 31. 12. 2005

	Subjekty celkem						
		1 - 5	6 - 19	20 - 99	100 - 499	500 - 999	1 000 a více
Zlínský kraj	129 217	9 447	3 257	1 609	318	31	10
v tom správní obvody:							
Bystřice pod Hostýnem	3 181	266	80	37	4	-	1
Holešov	4 058	313	107	46	10	-	-
Kroměříž	14 077	1 045	319	170	40	4	-
Luhačovice	4 515	305	124	58	6	1	-
Otrokovice	7 285	472	157	104	27	-	1
Rožnov pod Radhoštěm	7 795	551	183	96	14	3	1
Uherské Hradiště	18 465	1 456	486	240	41	8	1
Uherský Brod	10 502	745	264	104	21	2	1
Valašské Klobouky	4 767	283	97	50	9	-	-
Valašské Meziříčí	8 595	642	207	130	24	1	1
Vizovice	4 524	289	94	59	12	1	-
Vsetín	13 578	963	329	157	27	8	-
Zlín	27 875	2 117	810	358	83	3	4

Rozmístění ekonomických jednotek v členění na fyzické a právnické jednotky podle jejich územní příslušnosti je vidět v grafu 2.3.1.1. Je nutné připomenout, že v použitém poměrném ukazateli jsou započítány všechny registrované jednotky, které v daném obvodu mají své sídlo, bez informace, jestli podnik pracuje v daném správním obvodu a nebo je-li subjekt vůbec aktivní.

Graf 2.3.1.1 Podnikatelská aktivita ve správních obvodech ORP k 31. 12. 2005



Tab. 2.3.1.4 Místní jednotky aktivních subjektů se sídlem v SO ORP k 31. 12. 2005
(bez subjektů, které nemají místně odloučené jednotky)

	Místní jednotky				Zaměstnanci místních jednotek			
	celkem	v tom součást podniků se sídlem			celkem	v tom podniků se sídlem		
		ve správním obvodě ORP	v jiném obvodě ORP v kraji	v jiném kraji		ve správním obvodě ORP	v jiném obvodě ORP v kraji	v jiném kraji
Zlínský kraj	3 627	1 935	587	1 105	73 650	44 342	7 422	21 886
v tom správní obvody:								
Bystřice pod Hostýnem	69	27	16	26	596	205	116	275
Holešov	112	57	31	24	2 205	769	834	602
Kroměříž	397	238	34	125	6 358	5 319	151	888
Luhačovice	129	74	29	26	1 912	1 314	316	282
Otrokovice	197	91	53	53	8 842	6 053	601	2 188
Rožnov pod Radhoštěm	183	93	43	47	4 566	3 336	397	833
Uherské Hradiště	555	303	78	174	11 210	5 131	1 164	4 915
Uherský Brod	252	118	79	55	5 300	3 099	1 156	1 045
Valašské Klobouky	87	51	23	13	1 809	780	359	670
Valašské Meziříčí	283	147	54	82	5 988	4 139	802	1 047
Vízovice	85	45	25	15	3 675	1 649	197	1 829
Vsetín	363	244	35	84	6 296	4 059	613	1 624
Zlín	915	447	87	381	14 893	8 489	716	5 688

Pro přesnější územní informaci o podnikatelských subjektech začal ČSÚ před několika lety sledovat **podnikatelské jednotky podle místních jednotek**, tedy podle místně oddělených částí podniku, v nichž je zaměstnán alespoň jeden zaměstnanec. Pro toto rozčlenění byly vybrány subjekty s 20 a více zaměstnanci ve všech odvětvích s několika výjimkami (veřejná správa a obrana, povinné sociální zabezpečení, rovněž pak i velké podniky s velkým počtem místních jednotek, např. Česká pošta apod.). Ve Zlínském kraji bylo na konci roku 2005 zjištěno, že aktivní subjekty se sídlem v kraji se člení na 3 627 místních jednotek, z nichž je 53,3 % ve stejném správním obvodě jako jejich mateřský podnik, 16,2 % v jiném obvodě v kraji a 30,5 % v jiném kraji. Z počtu zaměstnanců místních jednotek (73,7 tis. osob) se zaměstnanci se sídlem v mateřském podniku v kraji podíleli 70,3 %.

Z pohledu správních obvodů byl největší podíl místních jednotek podnikajících ve stejném obvodu jako jejich podnik na Vsetínsku (67,2 %), naopak nejmenší na Bystřicku (39,1 %). Největší podíl místních jednotek, které mají sídlo podniku v kraji, ale v jiném obvodu, je na Uherskobrodsku (31,3 %) a nejmenší na Kroměřížsku (8,6 %). Největší podíl jednotek, které mají sídlo podniku mimo kraj, je v obvodu Zlín (41,6 %) a nejmenší v obvodu Valašské Klobouky (14,9 %).

Opačná je situace, kdy se díváme na místně odloučené jednotky (s jinou adresou), které mají sídlo mateřského podniku na území ORP. K 31. 12. 2005 bylo takových jednotek zjištěno 3 471 s 61,8 tis. zaměstnanci. Nejvyšší podíl místních jednotek pracujících ve stejném obvodu měl správní obvod Valašské Klobouky (73,9 %) a nejmenší Otrokovice (40,8 %).

2.3.2 Zemědělství a lesnictví

Zemědělská a lesnická činnost je daná geografickými podmínkami jednotlivých územních celků. Pro zemědělskou činnost jsou velice dobré podmínky v jižní části kraje. Na západní části navazuje nížinná část kraje na Hanou v sousedním Olomouckém kraji a dál pokračuje kolem řeky Moravy, probíhajícími Dolnomoravským a Hornomoravským úvalem. Tato úrodná, pro zemědělskou činnost příznivá oblast zasahuje do obvodů Kroměřížska, částečně i do Bystřicka, dále do Otrokovicka a Uherskohradištska. Z úrodné jižní části se směrem na sever zvedají od západu přes Hostýnsko - Vsetínskou hornatinu a Vizovickou vrchovinu Bílé Karpaty a Moravskoslezské Beskydy. Je tedy zřejmé, že v severní oblasti kraje jsou podmínky vhodnější spíše pro lesnictví. Z celkové výměry kraje 396 349 ha je 49,3 % zemědělské půdy, z toho 64,3 % orné, a 39,7 % lesních pozemků.

Údaje, které nám poskytuje zemědělské statistické zjišťování, jsou pouze do krajské úrovně. Strukturálním šetřením, které proběhlo na podzim roku 2005, byly získány informace o zemědělské a lesnické činnosti i za okresy.

Tab. 2.3.2.1 Obhospodařovaná půda a počty pracovníků podle okresů v roce 2005

Zdroj: Strukturální šetření v zemědělství 2005

	Obhospodařovaná zemědělská půda celkem (ha)	z toho orná	Pracovníci v hlavním zaměstnání					Obhospodařovaná půda na 1 pracovníka (ha)	
			celkem	v tom ve věku (roky)				zemědělská	orná
				do 24	25 - 44	45 - 64	65 a více		
Zlínský kraj	151 600	98 893	11 481	714	3 714	5 795	1 258	13,2	8,6
v tom okresy:									
Kroměříž	42 589	39 788	2 166	121	778	1 146	121	19,7	18,4
Uherské Hradiště	43 655	32 875	2 914	155	873	1 592	293	15,0	11,3
Vsetín	26 224	7 404	3 684	246	1 173	1 684	581	7,1	2,0
Zlín	39 132	18 826	2 717	193	890	1 372	263	14,4	6,9

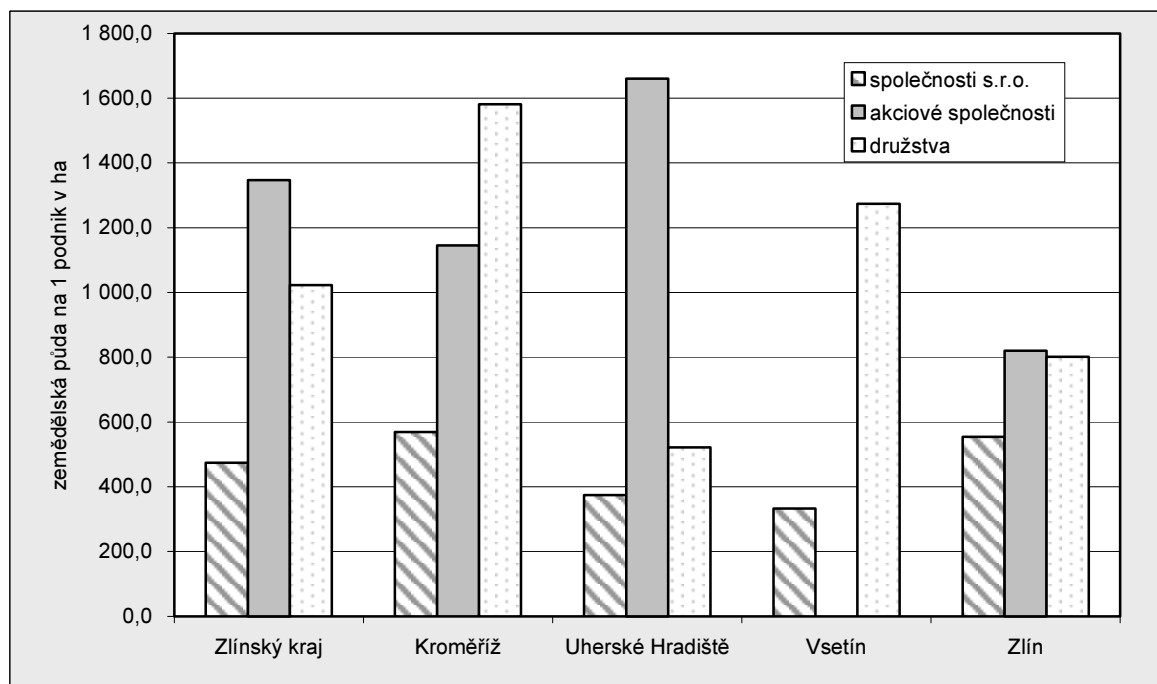
Strukturální šetření ukázalo, že v roce 2005 v **zemědělství pracovalo celkem 3 289 subjektů**, které celkem obhospodařovaly 151,6 tis. ha zemědělské půdy, z toho 98,9 tis. ha orné. Ze zjištěných zemědělských zpravodajských jednotek bylo 4,8 % právnických osob a ty svou činnost provozovaly na 76,7 % zemědělské půdy kraje. Z okresního pohledu byl podíl obhospodařované zemědělské půdy právnickými osobami největší v okrese Uherské Hradiště (87,6 %). Celkem v zemědělství pracovalo v hlavním zaměstnání 11 481 osob. Z hlediska jejich věkové struktury jich asi polovina byla ve věku od 45 do 64 let, zhruba třetina 25 až 44 letých, asi 10 % ve věku 65 let a starších a kolem 6 % mělo méně než 24 let.

Z hlediska jednotlivých okresů nejvíce osob pracovalo v okrese Vsetín, ve kterém byla i nejpočetnější jak skupina nejstarších, tak i nejmladších pracovníků. V průměru připadlo v kraji 13,2 ha zemědělské půdy na jednoho pracovníka a orné 8,6 ha. Tento podíl je v každém okrese jiný, protože samozřejmě závisí nejen na počtu pracovníků, ale i na rozloze zemědělské půdy. Nejvíce připadlo v průměru zemědělské půdy na kroměřížského (19,7 ha), nejméně na vsetínského pracovníka (7,1 ha).

Velikost subjektů můžeme posuzovat podle průměrné výměry obhospodařované zemědělské půdy jedním podnikem. V okresech Kroměříž a Vsetín jsou družstva v převaze. V okrese Uherské Hradiště je velikost akciových společností zhruba o čtvrtinu menší než družstva a společností s ručením omezeným nedosahují ani poloviční velikosti družstev.

V okrese Vsetín je velikost družstev asi 4 x větší než společností s ručením omezeným. Akciové společnosti se do srovnání nezahrnovaly vzhledem k jejich malému počtu. V tomto případě se jedná o individuální údaje, které nelze publikovat. V okrese Uherské Hradiště jsou výrazně větší akciové společnosti. Jsou asi třikrát větší než družstva a čtyřikrát než společnosti s ručením omezeným. Nejvyrovnanější je situace ve zlínském okrese. Velikost družstev a akciových společností je přibližně stejná a společnosti s ručením omezeným byly asi o třetinu menší.

Graf 2.3.2.1 Obhospodařovaná zemědělská půda podle právní formy zemědělských podniků podle okresů v roce 2005



Tak, jak již bylo výše uvedeno, bylo z celkového počtu zemědělských subjektů 95,2 % fyzických osob a 4,8 % právnických. Fyzické osoby obhospodařovaly 23,3 % z celkové výměry zemědělské půdy, právnické 76,7 %. Z hlediska vlastnictví půdy hospodařily subjekty v kraji zhruba z 10 % na vlastní zemědělské půdě a z 90 % na pronajaté. Z okresního hlediska byly tyto poměry různé. Největší podíl vlastní obhospodařované půdy měly podniky ve vsetínském okrese (21,8 %) a ve zlínském okrese odpovídaly krajským hodnotám. V okresech Kroměříž a Uherské Hradiště byly poměr vlastní obhospodařované půdy 6 %.

Tab. 2.3.2.2 Obhospodařovaná půda fyzickými a právnickými osobami podle okresů v roce 2005

Zdroj: Strukturální šetření v zemědělství 2005

	Obhospodařovaná zemědělská půda (ha)					Obhospodařovaná orná půda (ha)				
	podniky fyzických osob		podniky právnických osob		celkem	z toho podle vlastnictví (%)		celkem	z toho podle vlastnictví (%)	
	celkem	na 1 podnik	celkem	na 1 podnik		vlastní	pronajatá od jiných		vlastní	pronajatá od jiných
Zlínský kraj	35 271	11	116 330	741	151 600	9,9	90,1	98 893	5,2	94,8
v tom okresy:										
Kroměříž	9 083	22	33 507	931	42 589	6,5	93,5	39 788	6,0	94,0
Uherské Hradiště	5 414	10	38 241	850	43 655	6,2	93,8	32 875	4,4	95,6
Vsetín	10 256	7	15 968	614	26 224	21,8	78,2	7 404	7,2	92,8
Zlín	10 518	16	28 614	572	39 132	9,8	90,2	18 826	4,1	95,9

Podle strukturálního šetření byly ve všech okresech kraje nejvíce pěstovány obiloviny. Procentuální vyjádření **plochy osevů** obilovin byly v okresech podobné, a to od 54,9 % v uherskohradištském do 62,5 % v kroměřížském. Podle absolutního vyjádření osevní plochy obilovin jsou však mezi okresy značné rozdíly. Největší plochu osetou obilovinami měly podniky v kroměřížském okrese (24,8 tis. ha), pak následoval okres Uherské Hradiště (18,1 tis. ha), Zlín (11,5 tis. ha) a nejmenší osevní plochu měly v okrese Vsetín (4,2 tis. ha). Druhé nejvíce pěstované byly olejnin. Jejich osevní plochy proti obilovinám byly mnohem menší a pohybovaly se od 1,1 tis. ha v okrese Vsetín do 6,2 tis. ha v okrese Kroměříž. Asi poloviční osevní plocha jako u olejnin byla zjištěna u jednoletých píceňin na orné půdě, nejvíce v uherskohradištském okrese (3,0 tis. ha), nejméně ve vsetínském (1,1 tis. ha). Z dalších plodin se v kraji ještě pěstovala cukrovka (1,8 tis. ha osevní plochy v okrese Kroměříž). Výměry pro pěstování brambor v předchozích letech ubývalo a v roce 2005 se brambory pěstovaly v kraji již jen na 400 ha.

Tab. 2.3.2.3 Využití půdy podle okresů v roce 2005

Zdroj: Strukturální šetření v zemědělství 2005

	Obhospodařovaná orná půda celkem (ha)	z toho (%)								
		obiloviny	z toho		luskoviny	brambory	cukrovka	olejnin	pícniny na orné půdě	bez sklizně
			pšenice ozimá	ječmen jarní						
Zlínský kraj	98 893	59,3	29,7	11,9	1,1	0,4	2,6	15,5	17,5	0,8
v tom okresy:										
Kroměříž	39 788	62,5	30,5	16,6	1,5	0,4	4,4	15,6	14,3	0,4
Uherské Hradiště	32 875	54,9	32,3	9,3	1,2	0,2	1,4	16,9	19,5	1,4
Vsetín	7 404	56,2	23,7	4,0	0,4	1,1	0,0	14,9	25,0	0,6
Zlín	18 826	61,2	25,8	9,6	0,5	0,5	1,9	13,3	17,9	0,9

Podíváme-li se na časovou řadu osevních ploch z 90. let, kdy ještě údaje ze zemědělského sledování bylo zpracováváno až do okresů, je vidět mírné kolísání ve výměře celkových osevních ploch do roku 1996. V roce 1997 byly osevní plochy v kraji 129,1 tis. ha a v dalších letech jak v kraji, tak ve všech okresech docházelo k jejímu stálému pomalému snižování až do roku 2004. I osevní plochy obilovin byly největší v roce 1997 (96,2 tis. ha) a dál se postupně omezovaly (v roce 2005 na 58,6 tis. ha), podobně jako u brambor (z 4,3 tis. ha v roce 2000 na 386 ha v roce 2005). V okresech Kroměříž a Uherské Hradiště byly dosahovány od konce 90. let hektarové výnosy obilovin vyšší než byl krajský průměr a často i než celorepublikový. U hektarových výnosů brambor byla situace jiná. Krajský průměr byl stále pod republikovým. Krajského průměru opět dosahovaly jednotky v kroměřížském a uherskobrodském okrese a ve 2. polovině 90. let i okres Zlín.

Tab. 2.3.2.4 Hospodářská zvířata podle okresů k 30. 9. 2005

Zdroj: Strukturální šetření v zemědělství 2005

	Skot	z toho krávy	Prasata	z toho prasnice	Ovce a berani	Koně	Drůbež	z toho slepice	Králíci
Zlínský kraj	62 237	27 519	108 723	12 087	18 923	1 970	1 491 469	176 299	6 847
v tom okresy:									
Kroměříž	15 581	6 010	45 062	5 710	672	169	330 105	28 141	738
Uherské Hradiště	17 707	7 640	36 409	3 691	2 303	213	356 090	136 726	1 760
Vsetín	14 285	6 481	7 377	820	6 754	566	13 247	7 692	2 116
Zlín	14 665	7 388	19 874	1 866	9 194	1 022	792 027	3 740	2 234

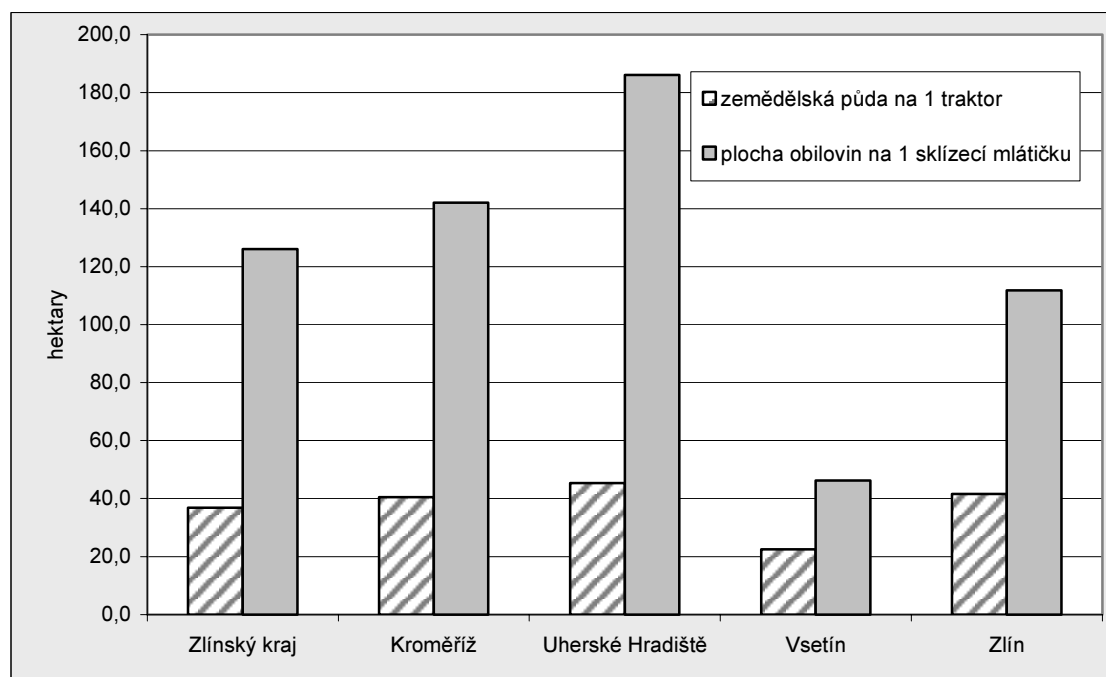
Při strukturálním šetření byly také zjišťovány **počty hospodářských zvířat**. Nejvyšší stav skotu byl zjištěn v okrese Uherské Hradiště (28,5 % z kraje), prasat v okrese Kroměříž (41,4 % z kraje) a ve zlínském okrese se chovalo z kraje nejvíce ovcí a beranů (48,6 %), koní (51,9 %), drůbeže (53,1) a králíků (32,6 %).

Z pohledu na časovou řadu stavu skotu je zřejmý stálý úbytek jeho počtu, od roku 2000 do roku 2005 se jejich stav snížil v kraji takřka o desetinu. Klesl ve všech okresech mimo okres Zlín (kde jejich stav vzrostl zhruba o 10 %), nejvíce v okrese Kroměříž (asi o čtvrtinu). U prasat byl úbytek počtu od počátečního roku sledování v kraji ještě výraznější, a to zhruba o pětinu a největší pokles, takřka 30 %, se projevil u okresu Zlín. Zato stavy ovcí a beranů se za sledované roky zvýšily v kraji na dvojnásobek. K nárůstu těchto zvířat došlo ve všech okresech mimo Uherské Hradiště (úbytek o 22,6 %), z nich nejvíce v okrese Zlín z přibližně 1 tis. kusů v roce 2000 na 9 tis. kusů v roce 2005. Úbytek byl zaznamenán i u drůbeže, a to zhruba o pětinu. Největší úbytek byl sledován v okrese Vsetín, kde stavy drůbeže klesly na desetinu roku 2000 a naopak k přibližně 40-ti procentnímu došlo v okrese Zlín.

Také intenzita chovu se podle strukturálního šetření v jednotlivých okresech liší. Nejvyšší počet skotu na 100 ha zemědělské půdy byl zaznamenán v okrese Vsetín (55), nejnižší v okrese Zlín. Nejvyšší počet prasat na 100 ha orné půdy chovaly podniky kroměřížského okresu, nejmenší ve vsetínském (100). Nejvyšší intenzita chovu ovcí byla zjištěna v okrese Vsetín (26), koní v okrese Zlín (3) stejně jako drůbeže (4 207). Intenzita chovu slepic byla nejvyšší v uherskohradištském okrese (416).

Strukturálním šetřením se získal i přehled o používaných strojích v zemědělství. Srovnání stavu vlastních strojů v jednotlivých okresech a kraji je v následujícím grafu.

Graf 2.3.2.2 Zemědělské stroje ve Zlínském kraji a jeho okresech



Přehledy o stavu lesů z lesních hospodářských plánů jsou k dispozici i za správní obvody ORP za období 2003 až 2005. Z celkové plochy Zlínského kraje bylo zhruba 40 % zalesněno. Největší podíl lesní plochy obvodu mělo Vsetínsko s takřka 60 %. Z celkové lesní plochy kraje byla právě celá čtvrtina v obvodu Vsetín. Takřka po 10 % lesů kraje se nacházelo na Zlínsku, Uherskobrodsku, Uherskohradištsku a Rožnovsku. Nejmenší část 1 % z krajské lesní plochy mělo Holešovsko.

Tab. 2.3.2.5 Porostní plochy lesů a zásoby hroubí na území SO ORP k 31. 12. 2005

Zdroj: Ústav pro hospodářskou úpravu lesů Brandýs nad Labem

	Porostní plocha lesů				Zásoba hroubí			Střední věk lesa (roky)	Bonita
	celkem (ha)	v tom kategorie lesů (%)			celkem mil. m ³ b. k.	z toho jehličnatá (%)	m ³ b. k. na 1 ha		
		hospodářské	ochranné	zvláštního určení					
Zlínský kraj	154 086	87,9	0,1	12,0	46,2	65,2	300	64	2,15
v tom správní obvody:									
Bystřice p.Hostýnem	8 173	83,9	0,6	15,5	2,7	61,9	329	68	2,14
Holešov	1 679	95,2	0,0	4,8	0,4	45,9	267	68	2,82
Kroměříž	10 993	88,2	0,0	11,8	3,2	37,9	288	69	2,18
Luhačovice	8 434	76,7	0,0	23,3	2,5	67,9	299	68	2,61
Otrokovice	2 337	92,2	0,0	7,8	0,8	37,7	329	73	1,89
Rožnov p.Radhoštěm	13 615	93,5	0,0	6,5	4,3	87,8	315	61	1,96
Uherské Hradiště	14 557	77,5	0,2	22,3	4,0	34,6	277	64	2,17
Uherský Brod	15 194	72,7	0,0	27,3	4,3	42,4	282	65	2,44
Valašské Klobouky	11 785	80,5	0,0	19,5	3,5	68,4	296	63	2,16
Valašské Meziříčí	7 562	96,9	0,0	3,1	2,3	84,0	298	60	1,96
Vizovice	6 360	96,3	0,0	3,7	1,8	69,3	288	67	2,63
Vsetín	38 672	93,2	0,1	6,7	12,2	80,9	315	61	1,78
Zlín	14 724	99,2	0,0	0,8	4,2	62,9	286	65	2,54

Z porostní plochy lesů kraje tvořily z takřka 88 % hospodářské lesy, z 12 % lesy zvláštního určení a nepatrný byl i podíl ochranného lesu. Zastoupení lesy jednotlivých kategorií bylo v jednotlivých obvodech různé a odvíjelo se z jejich geografických podmínek.

Ochranné lesy se nacházely spíše ve vyšších nepříznivých polohách a chránily níže položené lesy, největší plochu zaujímaly tyto ochranné lesy na Bystřicku a Vsetínsku.

Lesy zvláštního určení se nacházejí v pásmech hygienické ochrany vodních zdrojů, v ochranných pásmech přírodních léčivých minerálních vod, na území národních parků a národních přírodních rezervací, v lázeňských, příměstských a rekreačních lesích, případně v lesích sloužících lesnickému výzkumu apod. Největší podíl těchto lesů je na Uherskobrodsku, Uherskohradištsku a Vsetínsku.

Tab. 2.3.2.6 Porostní plochy lesů podle dřevin na území SO ORP k 31. 12. 2005

Zdroj: Ústav pro hospodářskou úpravu lesů Brandýs nad Labem

	Porostní plocha lesů (ha)	Jehličnaté dřeviny (%)				Listnaté dřeviny (%)				Holiny (%)
		smrk	borovice	modřín	ostatní	buk	dub	habr	ostatní	
Zlínský kraj	154 086	44,5	6,3	3,5	2,9	20,6	9,1	4,1	8,0	1,0
v tom správní obvody:										
Bystřice p.Hostýnem	8 173	50,8	0,9	1,5	1,9	32,3	3,0	0,6	7,8	1,2
Holešov	1 679	27,9	6,3	4,1	0,2	4,7	19,9	6,6	28,7	1,6
Kroměříž	10 993	20,5	3,7	7,2	0,6	19,2	19,2	7,8	20,9	1,0
Luhačovice	8 434	33,0	21,4	4,8	0,6	17,0	13,9	4,6	4,1	0,7
Otrokovice	2 337	21,1	4,6	5,6	0,1	32,1	17,7	6,0	12,1	0,7
Rožnov p.Radhoštěm	13 615	71,4	2,6	1,6	3,7	13,2	0,7	1,0	5,0	0,7
Uherské Hradiště	14 557	18,5	6,1	5,1	0,2	29,2	19,9	6,7	13,6	0,6
Uherský Brod	15 194	25,8	5,5	4,0	0,4	26,9	18,5	8,1	10,2	0,7
Valašské Klobouky	11 785	39,8	12,6	3,4	3,7	27,3	5,2	2,6	4,7	0,7
Valašské Meziříčí	7 562	60,7	6,4	3,3	2,8	6,2	4,2	2,3	12,6	1,3
Vizovice	6 360	42,8	9,7	4,5	3,5	18,7	10,2	5,3	3,8	1,4
Vsetín	38 672	64,0	2,2	1,4	6,4	18,1	0,4	2,3	3,8	1,4
Zlín	14 724	36,0	11,0	6,0	1,9	18,3	14,6	5,2	5,7	1,2

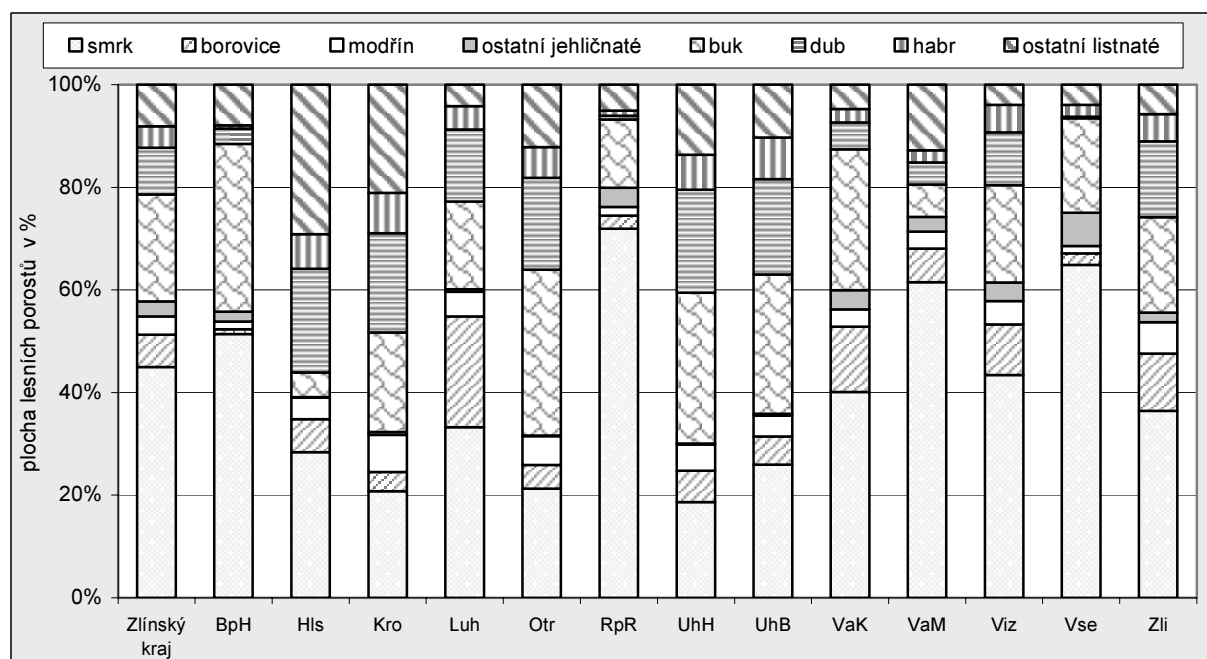
Největší část lesních porostů je tvořena hospodářskými lesy. Jejich největší plocha se nachází na Vsetínsku (přes 26 % hospodářských lesů kraje). U ostatních obvodů jejich výměra nedosahuje ani desetiprocentního podílu. Nejmenší jejich podíl je na Holešovsku.

Podíl hospodářských lesů u Zlínského kraje na celkové zalesněné ploše v roce 2005 činil 88 %. Správní obvod s největším podílem hospodářských lesů byl zjištěn na Zlínsku (99,1 %), s nejmenší na Uherskobrodsku (72,7 %). Podle výměry však bylo na čelním místě Vsetínsko s 36 049 ha, po něm následovalo Zlínsko se 14 601 ha. Na posledním místě se umístilo Holešovsko s 1 599 ha. Střední věk lesa ve Zlínském kraji dosáhl 64 let, přičemž nejstarší lesy byly zjištěny na Otrokovicu (73 let) a nejmladší na Valašskomeziříčsku (60 let). Bonita lesa, která se odvozuje od střední porostní výšky hlavního porostu, se pohybovala od 1,78 na Vsetínsku po 2,82 na Holešovsku.

Zásoba hroubí (dřevní hmoty s průměrem větším než 7 cm) přesahovala v kraji 46 mil. m³ b. k. (bez kůry) a v převážné většině byla tvořena jehličnany. Nejvyšší byla na Vsetínsku, nejnižší na Holešovsku. Převažující podíl zásoby hroubí z listnatých stromů byl zjištěn na Holešovsku, Kroměřížsku, Otrokovicu, Uherskobrodsku a Uherskohradištsku. V přepočtu na 1 ha lesa byly největší zásoby hroubí na Bystřicku a Otrokovicu, nejnižší na Holešovsku a Uherskohradištsku.

Ve všech obvodech jsou zastoupeny oba druhy lesů, jehličnaté i listnaté, pouze jejich poměry se liší. Největší podíl jehličnatých lesů, přes 70 % lesní plochy, rostl na Rožnovsku, Vsetínsku a Valašskomeziříčsku a listnatých lesů, nad 65 %, na Uherskohradištsku, Otrokovicu a Kroměřížsku. Na největších plochách jehličnatých lesů převažoval smrk, největší zastoupení borovic měli na Luhačovicku, Valašskokloboucku a Zlínsku. Podíl listnatých lesů převažoval v obvodech Kroměříž, Otrokovice a Uherské Hradiště a tvořil takřka 70 % lesní plochy obvodu. Z listnatých stromů měl největší zastoupení buk (kolem 30% na Bystřicku, Otrokovicu a Uherskohradištsku), dubu nejvíce rostlo na Kroměřížsku, Uherskohradištsku, Uherskobrodsku a Otrokovicu (zhruba 20 % lesní plochy obvodu). Nejvyšší podíl holin z porostní plochy měli na Holešovsku, Vizovicku a Vsetínsku.

Graf 2.3.2.3 Procentuální zastoupení porostní plochy lesů podle druhu v jednotlivých územích SO ORP k 31. 12. 2005



2.3.3 Průmysl

Mezi pravidelná statistická zjišťování patří i průmyslové výkaznictví. Tato pravidelná čtvrtletní a roční zjišťování u subjektů s průmyslovou činností nám však poskytují údaje pouze do úrovně krajů. Data uvedená v následující tabulce s členěním do správních obvodů ORP byla poprvé získána zpracováním ročního statistického průmyslového výkazu, ve kterém byly mimo jiné i dostupné údaje za vnitřní jednotky ekonomického subjektu, tedy podle místního (územního), organizačního a činnostního hlediska. V tabulce 2.3.3.1 jsou údaje za místně oddělené jednotky průmyslových podniků s 20 a více zaměstnanci zařazeny do obvodu, ve kterém svou činnost provozují (tedy ne podle sídla mateřského podniku).

Podle zpracovaných výkazů za rok 2005 bylo v kraji více jak **800 místních jednotek**, ve kterých pracovalo přes 75 tis. zaměstnanců a jejich produkce dosáhla hodnoty téměř 143 mld. Kč. Podíl Zlínského kraje na hodnotách celé České republiky činil 7,4 % z počtu jednotek, 7,0 % zaměstnanců a 5,0 % produkce. Při srovnání správních obvodů Zlínského kraje je zřejmé, že se průmyslová výroba soustředila na Zlínsko, Uherskohradištsko a Otrokovicko a nejméně průmyslovou oblastí kraje je Bystřicko, Holešovsko a Luhačovicko, u kterého se toto postavení dalo předpokládat, neboť jeho hlavní zaměření je spíše ve sféře lázeňství a služeb. Největší podíl průmyslových místních jednotek byl tedy ve zlínském (19,8 %) a uherskohradištském (14,4 %) obvodu. Nad 10 % z celkového počtu jednotek v kraji pracovalo ještě ve vsetínském (10,9 %) a kroměřížském regionu. Naopak nejméně jednotek svou průmyslovou činnost provozovalo na Bystřicku (2,6 %) a Luhačovicku (2,6 %). Nejvíce zaměstnanců pracovalo podle očekávání v uherskohradištských místních jednotkách (16,8 %) a dále pak ve zlínských (16,2 %) a otrokovických (13,0 %). Nejméně zaměstnanců, a to 1,5 % z celkového počtu zaměstnanců v kraji, našlo své uplatnění v luhačovických průmyslových místních jednotkách a dále pak také ve valašskoklobouckých (2,1 %) a holešovských (2,4 %). U ostatních správních celků se podíl pohyboval mezi 3,4 % na Vizovicku a 8,8 % na Kroměřížsku.

Průmyslová činnost se nemůže posuzovat z prostého počtu provozoven. Samozřejmě, že největší vliv má jejich zaměření, jejich vlastní konkrétní činnost. Té potom odpovídají další hodnotící ukazatele, jako je produkce a pořízený dlouhodobý hmotný majetek. Nejlepších výsledků bylo dosaženo v otrokovickém obvodu, jehož produkce představovala 30,8 % z celkové krajské produkce průmyslových jednotek. Dalšími oblastmi s velkým podílem na produkci bylo Valašskomeziříčsko (13,2 %), Zlínsko (12,3 %) a Uherskohradištsko (11,1 %). Na poslední stupně pomyslného žebříčku krajské produkce se umístily Valašskokloboucko (0,9 %) a Luhačovicko (0,8 %). U ostatních obvodů se podíl pohyboval do 8 %. Zajímavý je i pohled na hodnotu produkce vztahované na jednoho zaměstnance. Nejvyšší hodnoty bylo dosaženo podle očekávání v Otrokovicku, a to 4 480 tis. Kč na zaměstnance, což bylo v porovnání s krajským průměrem o 2 583 tis. Kč, tj. o 136,1 %, více.

Tab. 2.3.3.1 Průmyslové podniky s 20 a více zaměstnanci podle SO ORP v roce 2005

	Počet místních jednotek	Průměrný evidenční počet zaměstnanců (fyzické osoby)	Průměrná hrubá měsíční mzda 1 zaměstnance	Produkce		Pořízení dlouhodobého hmotného majetku (mil. Kč)
				celkem (mil. Kč)	na 1 zaměstnance (tis. Kč)	
Zlínský kraj	819	75 308	16 713	142 887	1 897	8 805
v tom správní obvody:						
Bystřice pod Hostýnem ¹⁾	15	i.d.	i.d.	i.d.	i.d.	i.d.
Holešov	21	1 814	13 713	3 053	1 683	183
Kroměříž	83	6 605	16 073	11 464	1 736	434
Luhačovice	21	1 145	14 056	1 131	988	65
Otrokovice	73	9 827	21 662	44 025	4 480	2 457
Rožnov pod Radhoštěm	54	6 061	16 300	6 316	1 042	593
Uherské Hradiště	118	12 649	14 758	15 914	1 258	1 388
Uherský Brod	56	5 828	16 250	7 707	1 322	441
Valašské Klobouky	27	1 598	14 473	1 254	785	128
Valašské Meziříčí	69	5 839	17 895	18 810	3 221	1 136
Vizovice	31	2 558	17 173	4 909	1 919	270
Vsetín	89	7 559	15 422	9 333	1 235	767
Zlín	162	12 170	17 288	17 581	1 445	906

¹⁾ Při agregování hodnot nebyla splněna podmínka nepřekročení 70 % hodnoty jednoho ze subjektu pro možné zveřejnění daného údaje

Druhou nejvyšší hodnotu ukazatele dosáhly jednotky na Valašskomeziříčsku (3 221 tis. Kč na zaměstnance, což je o 69,8 % více než krajský průměr) a třetí na Vizovicku (1 919 tis. Kč na zaměstnance, tedy o 1,2 % nad krajským průměrem). Zatímco Zlínsko v hodnotě produkce obsadilo třetí nejlepší místo, v přepočtu na zaměstnance se umístilo až na šesté pozici s 1 445 tis. Kč, což je hodnota nižší než krajský průměr o 23,9 %, a bylo předstiženo Kroměřížskem a Holešovskem.

Tab. 2.3.3.2 Ekonomicky aktivní obyvatelstvo podle průmyslového odvětví podle SO ORP v roce 2001

Zdroj: SLDB 2001

	Průmysl celkem	z toho výroba (%)							
		potravinářských výrobků, nápojů, tabákových výrobků	usní a výrobků z usní	zpracování dřeva, dřevařských výrobků kromě nábytku	pryžových a plastových výrobků	základních kovů, hut. a kovoděl. výrobků	strojů a zařízení pro další výrobu	elektrických a optických přístrojů a zařízení	zpracovat. průmyslu jinde nezařazená
Zlínský kraj	104 165	11,4	6,9	8,7	8,2	12,7	17,2	7,2	8,9
v tom správní obvody:									
Bystřice pod Hostýnem	2 772	11,4	1,4	35,6	0,6	6,6	7,3	1,5	20,2
Holešov	3 618	21,3	6,6	15,3	5,5	8,8	13,9	3,8	12,8
Kroměříž	10 255	15,1	1,5	7,2	7,5	12,3	21,5	6,9	11,1
Luhačovice	3 163	10,4	21,5	6,1	4,1	18,9	18,1	2,5	9,8
Otrokovice	7 935	4,4	11,0	2,3	34,5	7,0	12,3	1,8	6,7
Rožnov pod Radhoštěm	7 718	3,8	0,2	7,9	8,6	7,9	15,3	28,6	10,4
Uherské Hradiště	16 677	16,2	2,6	8,0	4,9	14,3	12,9	10,4	6,4
Uherský Brod	10 135	14,6	7,0	6,9	1,2	21,3	23,0	3,8	7,7
Valašské Klobouky	3 962	6,0	13,6	12,9	6,3	18,9	18,3	4,3	7,9
Valašské Meziříčí	7 198	16,6	0,5	7,7	2,9	8,2	10,0	10,7	5,9
Vizovice	3 132	14,4	11,0	7,0	6,5	12,1	14,7	4,4	14,8
Vsetín	12 461	7,7	3,0	14,3	0,7	14,2	24,4	4,5	10,1
Zlín	15 139	8,1	18,2	4,6	15,6	10,8	18,5	2,4	7,5

Nejnižší hodnotu ukazatele dosáhli na Valašskokloboucku a Luhačovicku. Zajímavé jsou údaje o pořízeném dlouhodobém hmotném majetku v přepočtu na jednoho zaměstnance. Nejvyšších hodnot dosáhly jednotky Otrokovicka (250 tis. Kč na zaměstnance), Valašskomeziříčska (194 tis. Kč), Uherskohradištska (110 tis. Kč) a Vizovicka (105 tis. Kč). Ostatní obvody dosáhly hodnot tohoto ukazatele pod 100 tis. Kč. Zlínsko se s 74 tis. Kč na zaměstnance umístilo až na 10. příčce.

Jiné údaje z průmyslové oblasti v regionálním členění nejsou k dispozici. Zajímavý je ale i pohled ze **zaměstnanosti ekonomicky aktivního obyvatelstva**, tedy z údajů zjištěných při sčítání lidu, domů a bytů v roce 2001. Údaje byly zpracované podle místa trvalého bydliště bez přihlédnutí na dojíždku do zaměstnání přes hranice správního území ORP. K 1. 3. 2001 bylo v kraji zjištěno více jak 104 tisíce osob pracujících v průmyslových odvětvích, což bylo 34,9 % všech ekonomicky aktivních obyvatel v kraji. Nejvíce jich v rámci kraje pracovalo v odvětví výroby strojů a zařízení pro další výrobu (17,2 %), základních kovů a hutních výrobků (12,7 %) a potravinářských výrobků, nápojů, tabákových výrobků (11,4 %). Struktura zaměstnanosti podle odvětví v jednotlivých regionech je především daná velkými podniky v jednotlivých obvodech. Z tabulky 2.3.3.2 je patrné zastoupení podílů ekonomicky aktivních osob v jednotlivých průmyslových odvětvích. Do přehledu byla vybrána odvětví tak, aby každý obvod v něm měl obory s největším podílem ekonomicky aktivních osob.

správní obvod ORP odvětví s převažující zaměstnaností

Bystřice pod Hostýnem	zpracování dřeva, výroba dřevařských výrobků kromě nábytku
Holešov	výroba potravinářských výrobků a nápojů, tabákových výrobků
Kroměříž	výroba strojů a zařízení pro další výrobu
Luhačovice	výroba usní a výrobků z usní
Otrokovice	výroba pryžových a plastových výrobků
Rožnov pod Radhoštěm	výroba elektrických a optických přístrojů a zařízení
Uherské Hradiště	výroba potravinářských výrobků a nápojů, tabákových výrobků
Uherský Brod	výroba strojů a zařízení pro další výrobu
Valašské Klobouky	výroba základních kovů a hutních a kovodělných výrobků
Valašské Meziříčí	výroba potravinářských výrobků a nápojů, tabákových výrobků
Vizovice	výroba zpracovatelského průmyslu jinde nezařazená
Vsetín	výroba strojů a zařízení pro další výrobu
Zlín	výroba strojů a zařízení pro další výrobu

2.3.4 Stavebnictví, bytová výstavba

Údaje za stavebnictví získává statistický úřad ze statistických výkazů od subjektů se stavební činností, které mají 20 a více zaměstnanců. Tyto údaje za stavebnictví jsou jako jedny z mála zpracovávaných různých hospodářských oblastí, které nám poskytují data nejenom do úrovně krajů, ale i do úrovně jednotlivých okresů. Samozřejmě, že při dalším agregování dat za ještě nižší územní celky bychom často dostali mezi individuální údaje, které by již nebylo možné publikovat.

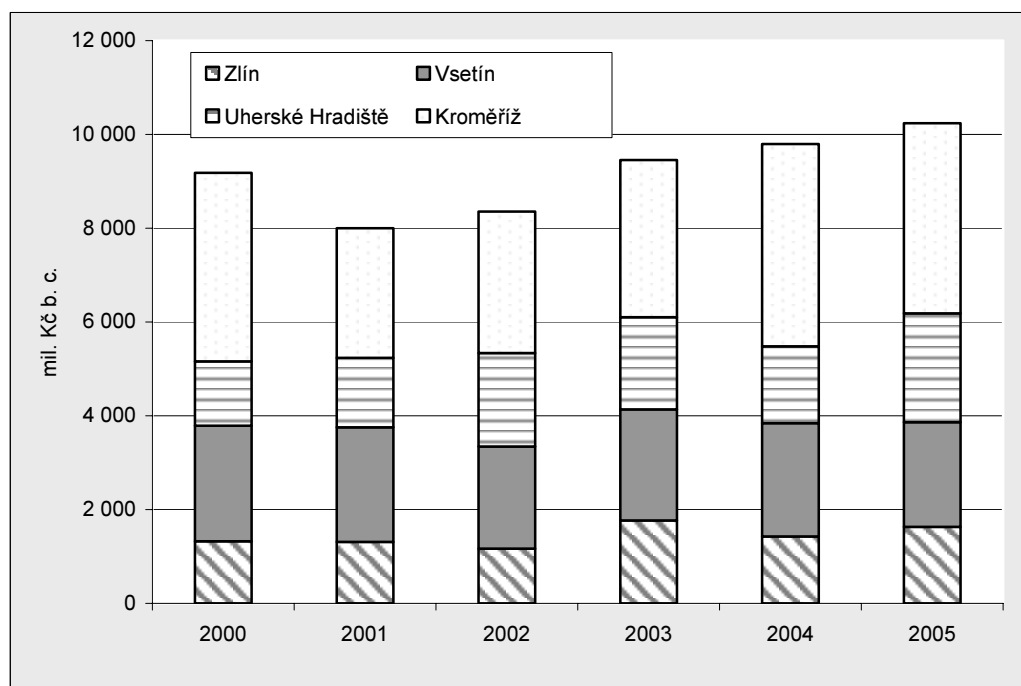
Tak jako každé statistické výkaznictví je i stavební založeno na výběrovém souboru zpravodajských jednotek. Proto se i počet stavebních firem, jejichž výkazy nám informaci z oblasti stavebnictví poskytují, v každém roce trochu mění. V průběhu sledovaných let se ve Zlínském kraji zvýšil počet stavebních zpravodajských jednotek o 14,8 % ze 142 v počátečním roce sledování na 163 jednotek v roce 2005. Také **průměrný evidenční počet zaměstnanců** během sledovaných let nerovnoměrně kolísal a z 9 318 v počátečním na 9 136 fyzických osob v konečném roce hodnocení a klesl tak o 2,0 %. Objem stavebních prací podle dodavatelských smluv provedených stavebními firmami se sídlem ve Zlínském kraji se také v průběhu let měnil a během sledovaných let se zvýšil o 13,9 %, meziročně v průměru o 1,0 %. Z celkového objemu stavebních prací za celé období narostly objemy tuzemských stavebních prací podle smluv v oblasti modernizací o 18,9 % a naopak ubylo o 4,4 % v opravách a údržbě. I přes úbytek zaměstnanců (2,0 %) produktivita práce během období vzrostla v kraji o 16,2 %. Pro celkové vyhodnocení stavu je nutné si uvědomit, že se hodnoty stavební výroby sledují v běžných cenách, tedy nezahrnují v sobě změnu cenového indexu stavebních prací. Během sledovaných šesti let došlo k cenovému nárůstu stavebních prací o 21,3 %. To znamená, že nárůst objemu stavebních prací ani nepokryl jejich cenový nárůst.

Republikový podíl stavebních podniků Zlínského kraje se v objemu stavebních prací podle dodavatelských smluv („S“) během sledovaného období snížil o 1,4 procentního bodu na 4,1 %. Republikový podíl v počtu zaměstnanců zůstal beze změn na hodnotě 5,6 % a v počtu stavebních podniků mírně vzrostl o 0,1 procentního bodu na 6,5 %

Tab. 2.3.4.1 Vybrané ukazatele ve stavebnictví podle okresů

	Stavební práce podle dodavatelských smluv (mil. Kč b.c.)			Průměrný evidenční počet zaměstnanců (fyzické osoby)			Průměrná hrubá měsíční mzda (Kč)			Produktivita práce ze stavebních prací podle dodavatelských smluv (tis. Kč b.c.)		
	2000	2005	Index 2005/ /2000	2000	2005	Index 2005/ /2000	2000	2005	Index 2005/ /2000	2000	2005	Index 2005/ /2000
Zlínský kraj	10 619	12 095	113,9	9 318	9 136	98,0	12 264	16 720	136,3	1 140	1 324	116,2
v tom okresy:												
Kroměříž	1 983	2 512	126,7	1 756	1 990	113,3	12 436	18 827	151,4	1 129	1 262	111,8
Uherské Hradiště	1 297	1 672	128,9	1 473	1 552	105,4	11 611	14 378	123,8	880	1 077	122,4
Vsetín	1 516	1 953	128,8	1 800	2 114	117,4	12 332	16 224	131,6	842	923	109,7
Zlín	5 824	5 959	102,3	4 289	3 480	81,1	12 389	16 861	136,1	1 358	1 713	126,1

Při meziokresním pohledu je zřejmé, že **stavební výroba** je soustředěna do zlínského okresu a tomu také odpovídají zjištěné hodnoty v ostatních ukazatelích. V okrese Zlín byl soustředěn po celé období největší objem stavebních prací podle dodavatelských smluv a tomu také odpovídal i vysoký počet zaměstnanců, který se však mezi počátečním a koncovým rokem snížil o 18,9 %, a také produktivita práce z těchto prací byla vysoká. Okres Zlín dosáhl mezi okresy v uvedených ukazatelích nejlepších výsledků. Přes mírný nárůst objemu stavebních prací, ke kterému během šesti let došlo, a přes výrazné snížení evidenčního počtu zaměstnanců, došlo k velkému zvýšení produktivity práce z „S“ (o 26,1 %). Také sledované stavební podniky ostatních okresů měly výsledky dobré. U všech došlo v roce 2005 proti roku 2000 ke zvýšení objemu stavebních prací „S“ o více jak čtvrtinu, u všech okresů také vzrostl počet zaměstnanců (od 5,4 % v Uherském Hradišti po 17,4 % ve Vsetíně) a výrazně vzrostla i průměrná měsíční mzda (nejvíce v okrese Kroměříž o 51,4 %, která byla nejvyšší okresní mzdou v kraji). Avšak nárůst produktivity práce z „S“ mezi koncovými lety období byl mírnější (nejnižší v okrese Vsetín, a to 9,7 %, nejvyšší v okrese Uherské Hradiště, o 22,4 %).

Graf 2.3.4.1 Stavební práce v tuzemsku v letech 2001 až 2005


Tab. 2.3.4.2 Stavební práce podle místa stavby podle okresů v letech 2000 – 2005

tis. Kč na 1 obyvatele

	2000	2001	2002	2003	2004	2005	Index 2005/2000
Zlínský kraj	15,4	13,5	14,1	16,0	16,6	17,3	112,9
v tom okresy:							
Kroměříž	12,2	12,2	10,8	16,4	13,3	15,1	123,6
Uherské Hradiště	16,9	16,9	15,1	16,5	16,8	15,6	91,9
Vsetín	9,3	10,0	13,6	13,4	11,2	15,9	171,8
Zlín	20,5	14,2	15,5	17,3	22,3	21,0	102,1

Z objemu stavebních prací přepočteného na 1 obyvatele je zřejmé, že v počátečním roce a ve dvou koncových letech sledovaného období byl realizován výrazně největší podíl stavebních prací ve Zlínském okrese. V letech 2001 až 2003 se poměry mezi okresy vyrovnávaly. V roce 2001 byl dokonce okres Zlín předstížen vsetínským. Nebylo to způsobeno ani tak zvyšujícími se podíly ostatních okresů, jako spíše jeho poklesem v okrese Zlín. Přesto, že v okresech Kroměříž a Vsetín došlo během sledovaného období k výraznému přírůstku a v okrese Zlín bylo zaznamenáno pouze 2,0 % zvýšení, byl podíl objemu stavebních prací na obyvatele ve Zlínském okrese v roce 2005 nejvyšší.

Stavební aktivitu lze posuzovat i z pohledu vydaných stavebních povolení. Během sledovaných let bylo stavebnímu úřadu Zlínského kraje celkem vydáno bez mála 42 tis. stavebních povolení na stavby v orientační hodnotě 64,2 mld. Kč. Na jednu stavbu tak v průměru připadlo 1 533 tis. Kč.

Celkový počet stavebních povolení v kraji se v roce 2001 meziročně propadl o více jak 20 % (o 2 008 povolení), v následujícím roce se snížil již jen o 145, v roce 2003 se jejich počet mírně zvýšil, v roce 2004 vzrostl o více jak 400 a v posledním roce sledování opět takřka o 300 poklesl. Celkově tedy v kraji docházelo k úbytku počtu povolení, během šesti let o 21,3 %, ale naopak orientační hodnota povolených staveb narostla o 11,9 %. Postupně tak narostla i průměrná hodnota jedné stavby o 42,2 % za celé období, a to z 1 277 tis. Kč v počátečním na 1 817 tis. Kč v posledním roce sledování.

V jednotlivých okresech vývoj ve vydaných stavebních povolení vypadal shodně. V roce 2001 jejich počet ve všech okresech výrazně klesl a v dalších letech mírně narůstal. V žádném z okresů však nebyla v roce 2005 ani dosažena úroveň z počátečního roku. K největšímu poklesu vydaných stavebních povolení za celé sledované období došlo v okrese Kroměříž, a to o 32,0 % (z 1 900 v prvním na 1 292 povolení v posledním sledovaném roce). Nejméně jich ubylo v uherskobrodském okrese, a to o 12,2 % (z 1 826 v počátečním na 1 603 povolení v koncovém roce období). Ve všech okresech stejně jako v kraji vzrostla orientační hodnota povolených staveb. Nejvýraznější přírůstek v orientační hodnotě byl zaznamenán v okrese Kroměříž (o 34,5 % na 2 257 mil. Kč), nejmenší v okrese Uherské Hradiště (o 2,3 % na hodnotu 3 917 mil. Kč). Nejvyšší orientační hodnoty staveb, na něž byla vydána stavební povolení, však bylo dosaženo v okrese Zlín, a to 4 052 mil. Kč. Zvýšení celkové orientační hodnoty se projevilo i v nárůstu průměrné hodnoty jednoho stavebního povolení. Nejvíce se zvýšila průměrná hodnota jednoho povolení o 197,8 % v okrese Kroměříž (na 1 747 tis. Kč v roce 2005). Nejméně, o 16,6 %, vzrostla v okrese Uherské Hradiště (na 2 444 tis. Kč), ve kterém bylo i přes tento nejmenší okresní nárůst dosaženo současně i nejvyšší okresní průměrné hodnoty stavby.

Bytová výstavba

V období let 2001 až 2005 poklesl ve Zlínském kraji **počet zahájených bytů** proti předcházejícímu pětiletému období o 1 072 bytů, počet dokončených bytů vzrostl o 834 byty.

Tab. 2.3.4.3 Bytová výstavba podle okresů

	Zahájené byty			Dokončené byty			Koeficient plynulosti bytové výstavby ¹⁾	
	roční průměr za období		Změna (%)	roční průměr za období		Změna (%)	1996 - 2000	2001 - 2005
	1996-2000	2001-2005		1996 - 2000	2001 - 2005			
Zlínský kraj	1 823	1 608	-11,8	1 377	1 544	12,1	75,6	96,0
v tom okresy:								
Kroměříž	353	222	-37,0	279	243	-12,9	78,9	109,1
Uherské Hradiště	452	591	30,6	301	526	74,8	66,5	89,0
Vsetín	453	337	-25,6	400	344	-14,0	88,2	102,0
Zlín	564	458	-18,8	398	432	8,5	70,5	94,2

¹⁾ Koeficient plynulosti bytové výstavby = počet dokončených bytů na 100 zahájených

Zatímco v letech 1996 až 2000 byl nejvyšší počet zahájených bytů v okrese Zlín a dokončených v okrese Vsetín, v letech 2001 až 2005 byl nejvyšší průměrný roční počet zahájených i dokončených bytů zaznamenán v okrese Uherské Hradiště, ve srovnání s ostatními okresy kraje byl však v tomto okrese nejnižší koeficient plynulosti bytové výstavby, čemuž odpovídá i nejvyšší počet rozestavěných bytů v posledních pěti letech.

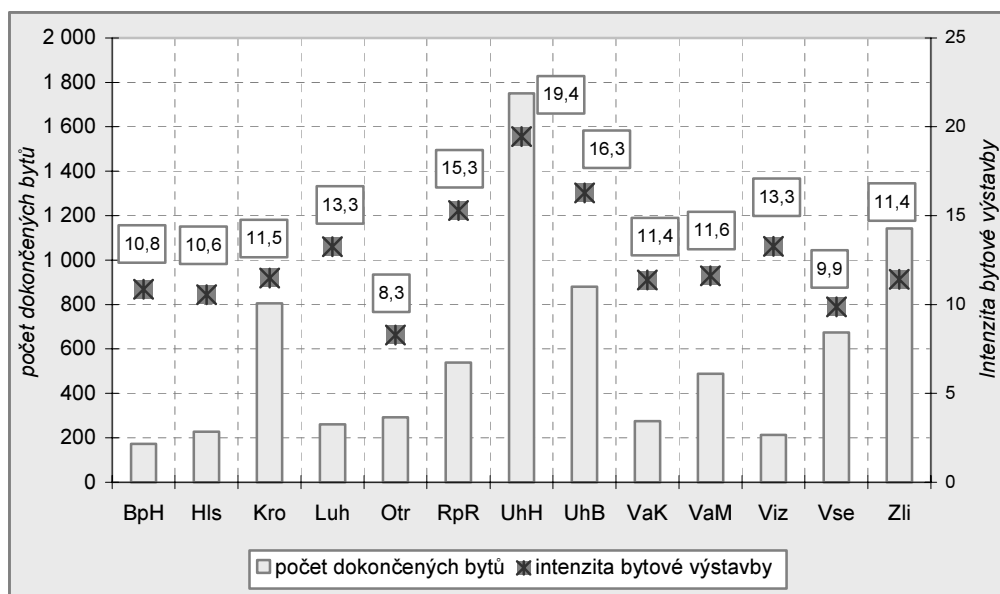
Počet dokončených bytů je považován za jeden z nejvýznamnějších ukazatelů bytové výstavby a proto byl rozhodujícím i pro hodnocení bytové výstavby ve správních obvodech.

Tab. 2.3.4.4 Dokončené byty podle forem výstavby podle SO ORP v letech 2001-2005

	Dokončené byty celkem	z toho				
		v rodinných domech	v bytových domech	v nástavbách, přístavbách a vestavbách		v domech s peč.službou a penziencech
				k rodinným domům	k bytovým domům	
Zlínský kraj	7 720	3 802	1 307	1 342	142	502
v tom správní obvody:						
Bystřice p.Hostýnem	173	74	50	27	-	18
Holešov	228	126	48	52	-	-
Kroměříž	805	406	183	82	10	40
Luhačovice	261	118	51	46	13	-
Otrokovice	292	116	121	31	-	18
Rožnov p.Radhoštěm	539	394	-	99	15	-
Uherské Hradiště	1 750	764	245	394	22	66
Uherský Brod	880	297	100	148	17	244
Valašské Klobouky	275	129	20	87	-	16
Valašské Meziříčí	488	301	30	114	9	-
Vizovice	213	137	-	54	6	4
Vsetín	674	394	36	128	30	47
Zlín	1 142	546	423	80	20	49

V období let 2001 až 2005 byl v uherskohradištských správních obvodech dosažen nejvyšší a třetí nejvyšší počet dokončených bytů a na celkovém počtu dokončených bytů v kraji se podílel 22,7 % (Uherské Hradiště) a 11,4 % (Uherský Brod). Vzhledem k počtu obyvatel to byly dvě nejvyšší hodnoty, na 1 tis. obyvatel připadalo ve správním obvodu Uherské Hradiště 19,4 a v Uherském Brodě 16,3 dokončených bytů. Naopak nejmenší počet byl dosažen ve správním obvodu Otrokovice (8,3) a jen o něco více (9,9) ve správním obvodu Vsetín.

Graf 2.3.4.2 Dokončené byty a intenzita bytové výstavby v SO ORP v letech 2001 – 2005



Kromě správního obvodu Otrokovice, kde ve struktuře dokončených bytů zaujímaly nejvyšší podíl byty v bytových domech (41,4 %), převládaly byty v rodinných domech. Nejvyšší podíly představovaly ve správních obvodech Rožnov pod Radhoštěm (73,1 %) a Valašské Meziříčí (61,7 %).

Zvláštní pozornost zasluhují byty realizované formou nástaveb, přístaveb či vestaveb ve starších obytných objektech, které znamenají přírůstek bytů úspornější cestou. Ve sledovaném období bylo v kraji dokončeno touto formou výstavby 1 484 bytů, tedy více, než bylo dokončeno bytů v bytových domech. Podobná situace byla i v devíti správních obvodech a v naprosté většině se jednalo o stavby v rodinných domech.

V domech s pečovatelskou službou bylo dokončeno 502 bytů, z toho nejvíce ve správním obvodu Uherský Brod.

Průměrná obytná plocha dokončeného bytu ve Zlínském kraji 72,8 m² byla nejvíce převyšena ve správním obvodu Vizovice (o 13,1 m²), následoval Holešov a Zlín. Naopak nejnižší byla ve správním obvodu Uherský Brod, kde rozdíl proti krajskému průměru činil 14,7 m². V rodinných domech jsou byty tradičně větší, největší průměrnou obytnou plochu měly byty ve správních obvodech Zlín a Kroměříž.

Velikost užitkové plochy bytů byla v průměru nejvyšší ve správním obvodu Zlín, naopak v Uherském Brodě byla nejnižší. Ve srovnání s rokem 2001 se v roce 2005 průměrná obytná plocha bytu v kraji snížila (o 8,8 m²) a rovněž i ve většině správních obvodů. Ke zvýšení došlo pouze ve správních obvodech Bystřice pod Hostýnem (o 28,8 m²), Vsetín (6,4 m²) a Rožnov pod Radhoštěm (o 3,0 m²).

Průměrná hodnota dokončeného bytu je nejvyšší ve správním obvodu Zlín, kde krajskou úroveň převyšuje o 683,1 tis. Kč, u bytů v rodinném domě je to o 986,5 tis. Kč.

Tab. 2.3.4.5 Charakteristiky dokončených bytů ve správních obvodech ORP v letech 2001 - 2005

	Dokončené byty		Průměrná obytná plocha bytu (m ²)		Průměrná užitková plocha bytu (m ²)	Celková průměrná hodnota bytu (tis. Kč)	
	celkem	z toho v rodinných domech	celkem	z toho v rodinných domech		celkem	z toho v rodinných domech
Zlínský kraj	7 720	3 802	72,8	95,7	118,2	1 653,5	2 329,4
v tom správní obvody:							
Bystřice p. Hostýnem	173	74	62,6	89,4	96,7	1 632,8	2 452,6
Holešov	228	126	84,6	95,5	141,7	1 396,0	1 736,1
Kroměříž	805	406	75,0	102,1	111,4	1 591,3	2 271,1
Luhačovice	261	118	68,5	92,0	104,8	1 481,5	2 167,9
Otrokovice	292	116	65,2	99,4	111,3	1 558,7	2 099,6
Rožnov p. Radhoštěm	539	394	79,7	87,1	130,7	1 776,2	2 140,8
Uherské Hradiště	1 750	764	72,7	99,5	112,5	1 532,2	2 294,8
Uherský Brod	880	297	58,1	94,3	92,8	1 253,3	2 003,7
Valašské Klobouky	275	129	65,8	81,2	112,9	1 320,5	1 887,4
Valašské Meziříčí	488	301	75,1	87,3	131,1	1 839,0	2 417,5
Vizovice	213	137	85,9	99,8	135,1	1 677,2	2 142,0
Vsetín	674	394	70,7	86,5	116,8	1 503,5	1 974,0
Zlín	1 142	546	80,9	107,1	142,3	2 336,6	3 297,9

2.3.5 Doprava

Ekonomický vývoj regionů je úzce spjat s rozvojem dopravní sítě. Stav dopravní obslužnosti ve Zlínském kraji byl doposud velmi špatný. Na 1 km² připadlo v průměru pouze 534 m silnic, což byla v roce 2005 s výjimkou Hlavního města Prahy nejnižší krajská silniční vybavenost. Zlínská silniční síť tvoří jen 3,8 % sítě republikové. Teprve ke konci října roku 2005 byl dokončen první 17 kilometrový úsek dálnice D1 mezi Vyškovem a Vrchoslavicemi. Plánovaná dálnice D47 by měla napojit Valašsko na Ostravsko a vysokorychlostní komunikace R49 z Hulína do Horní Lidče pak zlínský region na slovenskou silniční síť, což je pro příhraniční region zvláště důležité. Plánované dokončení výstavby D1 po Kroměříži v roce 2009 podstatně zlepší dosažitelnost Zlínského kraje. Mimo to prospěje i obcím, kterými prochází auty a kamiony přetížená silnice I/47 vedoucí z Vyškova do Kroměříže, Hulína a dále do Ostravy, přispěje k poklesu dopravních nehod a zlepšení životního prostředí. Již jen dokončený obchvat Uherského Hradiště a rozestavěný obchvat Otrokovic jsou pro krajskou dopravu velkým přínosem.

Strategie Ředitelství silnic a dálnic ČR předpokládá, že v roce 2009 bude v každém kraji moderní komunikace dálničního typu vzájemně propojující všechny kraje. Otevření nových úseků v krajích bude mít příznivý dopad na mnohem dynamičtější vývoj ekonomiky a zaměstnanost.

Délky silničních sítí ani počty dopravních prostředků do úrovně ORP nejsou doposud sledovány, k dispozici jsou pouze údaje za jednotlivé okresy. Nejvyšší hustotu silnic na 100 km² má okres Kroměříž (téměř 68 km), nejméně je jich pak vystavěno v hornatém okrese Vsetín (jen 44 km).

Tab. 2.3.5.1 Délka silniční sítě podle okresů k 31. 12. 2005

Zdroj: Ministerstvo dopravy a spojů ČR

	Délka silnic a dálnic celkem (km)	v tom					Délka silnic a dálnic v km na 100 km ²
		dálnice v provozu	silnice I. třídy	z toho rychlostní komunikace	silnice II. třídy	silnice III. třídy	
Zlínský kraj	2 116	-	337	-	574	1 205	53,4
v tom okresy:							
Kroměříž	541	-	31	-	189	321	67,8
Uherské Hradiště	524	-	118	-	141	265	52,9
Vsetín	506	-	111	-	84	311	44,3
Zlín	544	-	76	-	160	308	52,9

Podle údajů poskytnutých Policejním prezidiem MV ČR z Centrálního registru vozidel počty dopravních prostředků v kraji rostou. Jen během posledního roku se jejich stav zvýšil téměř o 10,5 tisíc, z toho počet osobních automobilů o 6,5 tisíce a počet nákladních vozidel o 2,0 tisíce. Na tisíc obyvatel kraje tak nyní v roce 2005 připadá 330 osobních automobilů, ještě před rokem to bylo 318 vozidel.

Mezi okresy je tento podíl diferencován, největší je na Zlínsku (347 vozidel), nejmenší pak na Vsetínsku (315 vozidel). Rostoucí počet osobních automobilů připadajících na tisíc obyvatel v kraji je však ještě republikově dosti podprůměrný. Republiková hodnota představuje 387 osobních automobilů, maximem je průměr Hlavního města Prahy s 510 automobily a jeho protikladem Moravskoslezský kraj s 315 automobily.

Tab. 2.3.5.2 Dopravní prostředky podle okresů k 31. 12. 2005

Zdroj: Policejní prezidium ČR

	Dopravní prostředky celkem	z toho							Osobní automobily na 1 000 obyvatel
		motocykly	osobní automobily	nákladní vozidla	silniční tahače	návěsy	autobusy	traktory	
Zlínský kraj	306 716	41 065	194 661	20 873	1 415	1 548	968	6 194	330
v tom okresy:									
Kroměříž	59 425	9 335	35 756	3 582	175	222	169	1 470	332
Uherské Hradiště	74 078	11 727	46 202	4 842	340	323	227	1 273	321
Vsetín	74 184	11 560	45 902	4 427	257	334	359	1 643	315
Zlín	99 029	8 443	66 801	8 022	643	669	213	1 808	347

V roce 2000 a 2005 Ředitelství silnic a dálnic ČR provedlo statistické šetření zaměřené na zjištění zatížení komunikací v jednotlivých regionech České republiky. Z jeho výsledků je patrné, že komunikace s nejzatíženějším úsekem se v mnoha případech nemění, jen na nich vzrůstá průměrná roční intenzita počtu projetých vozidel za den.

Jednoznačně nejzatíženější dopravní úsek v kraji je ve městě Zlíně na silnici I/49 z Otrokovic v úseku částí obcí Louky – Prštné, kudy projede denně přes 32 tis. vozidel. Další velmi zatížený úsek je v městě Valašském Meziříčí na silnici I/57 směřující ze Vsetína od křižovatky s I/35 vedoucí od Rožnova pod Radhoštěm po spojku do části obce Poličná, který v roce 2000 ještě nebyl sledován samostatně. Po dostavbě silničního obchvatu Uherského Hradiště již nejzatíženějším úsekem tohoto ORP není úsek silnice I/50 z Kunovic do Uherského Hradiště, ale část dopravní tepny I/55 směřující od Uherského Hradiště do Otrokovic v místě od křižovatky se silnicí I/50 vedoucí od Uherského Hradiště na dálnici D1 po její vyústění do části obce Sady v Uherském Hradišti. Dalšími dvěma místy, kterými projíždí více jak 20 tisíc vozidel denně, je jednak v ORP Kroměříž silnice I/55 vedoucí od Otrokovic do Přerova, která se v Hulíně kříží s komunikací I/47 z Kroměříže a I/432 od Holešova. Tento úsek v roce 2000 rovněž nebyl ještě samostatně sledován. Dále je velmi přetížené rovněž město Otrokovice v místě křižovatky silnic I/55 z Napajedel do Otrokovic a I/49 vedoucí do Zlína, což je řešeno obchvatem Otrokovic.

Tab. 2.3.5.3 Intenzita silniční dopravy v sídlech správních obvodů ORP

Zdroj: Ředitelství silnic a dálnic Praha

	Číslo komunikace s nejzatíženějším úsekem		Celoroční průměrná intenzita (počet vozidel za 24 hodin)			Struktura vozidel v roce 2005 (%)	
	2000	2005	2000	2005	index 2005/2000	těžká vozidla	osobní automobily
Bystřice pod Hostýnem	438	438	7 010	7 332	104,6	17,6	81,8
Holešov	438	438	8 809	11 662	132,4	18,8	80,5
Kroměříž	.	55	11 116	21 619	.	27,8	71,8
Luhačovice	490	492	5 698	8 066	141,6	17,5	82,1
Otrokovice	49	55	17 923	20 339	113,5	28,6	71,1
Rožnov pod Radhoštěm	35	35	13 282	15 770	118,7	19,0	80,6
Uherské Hradiště	50	55	23 007	24 605	106,9	16,9	82,7
Uherský Brod	495	50	8 469	14 841	175,2	29,2	70,5
Valašské Klobouky	57	57	6 190	8 978	145,0	11,6	88,0
Valašské Meziříčí	.	57	12 566	28 656	.	35,5	63,9
Vizovice	49	49	11 123	10 967	98,6	21,1	78,7
Vsetín	57	57	14 211	18 998	133,7	36,7	62,8
Zlín	49	49	28 886	32 067	111,0	18,0	81,6

Největší počet těžkých vozidel projíždí denně silnicí I/57 vedoucí od Slovenska do Polska. Ve městě Valašské Meziříčí po ní projede za 24 hodin přes 10 tisíc automobilů a ve městě Vsetín téměř 7 tisíc.

Dopravní nehodovost, vztažená na tisíc obyvatel Zlínského kraje, se posledních pět let udržuje na nejnižší krajské úrovni. V roce 2005 se stalo na místních komunikacích 8 453 dopravních nehod, při nichž přišlo o život 61 osob a vyčíslená věcná škoda na jednu nehodu dosáhla 44 tis. Kč. Početně nejvíce nehod se přihodilo v okrese Zlín, při nichž bylo také usmrceno nejvíce účastníků (19 osob). V přepočtu na tisíc obyvatel však nejvíce k nehodám v tomto roce docházelo v okrese Vsetín.

Tab. 2.3.5.4. Dopravní nehodovost podle okresů za rok 2005

Zdroj: Policejní prezidium ČR

	Dopravní nehody		Osoby		Věcné škody	
	celkem	na 1 000 obyvatel	usmrcené	těžce zraněné	celkem (mil. Kč)	na 1 nehodu tis. Kč)
Zlínský kraj	8 453	14,3	61	256	372	44,0
v tom okresy:						
Kroměříž	1 328	12,3	11	59	70	52,7
Uherské Hradiště	1 966	13,7	16	74	103	52,4
Vsetín	2 257	15,5	15	55	77	34,1
Zlín	2 902	15,0	19	68	122	42,0

Během celého pětiletého období počet dopravních nehod v kraji vzrůstal a to i v přepočtu na tisíc obyvatel a s jejich počtem rostly i materiální škody. Tragicky při nich zahynulo nejvíce osob v roce 2002, kdy bilance dosáhla počtu 73 mrtvých. V následující tabulce jsou uvedeny průměry tohoto období v jednotlivých okresech. Vyplývá z ní, že nejvyšší nehodovost, a to i v přepočtu na tisíc obyvatel, byla ve Zlínském okrese. V okrese Kroměříž k dopravním nehodám docházelo nejméně, bylo zde i nejméně tragických nehod, věcné škody v průměru na 1 dopravní nehodu však byly nejvyšší a dosáhly 51,3 tis. Kč.

Tab. 2.3.5.5 Dopravní nehodovost za rok 2001 – 2005 (roční průměry)

Zdroj: Policejní prezidium ČR

	Dopravní nehody		Osoby		Věcné škody	
	celkem	na 1 000 obyvatel	usmrcené	těžce zraněné	celkem (mil. Kč)	na 1 nehodu tis. Kč)
Zlínský kraj	8 069	13,6	62	263	347	43,1
v tom okresy:						
Kroměříž	1 259	11,7	11	62	65	51,3
Uherské Hradiště	1 892	13,1	17	73	93	49,0
Vsetín	2 076	14,2	18	45	74	35,5
Zlín	2 842	14,6	16	83	116	41,0

2.3.6 Cestovní ruch

Území Zlínského kraje má členitý, z větší části kopcovitý charakter. Ze severu do něj zasahují Moravskoslezské Beskydy, na východě Javorníky a směrem k jihu Bílé Karpaty, rozkládá se zde Hostýnsko-Vsetínská hornatina a Vizovická vrchovina. Kolem řeky Moravy se rozprostírá rovinatá oblast Haná na Kroměřížsku a Slovácko na Uherskohradištsku. Území spadá do několika turistických regionů - Vsetínsko je součástí turistického regionu Severní Morava a Slezsko, Kroměřížsko patří do turistického regionu Střední Morava, Zlínsko a Uherskohradištsko pak náleží k turistickému regionu Jižní Morava.

Koncem roku 2005 bylo našim návštěvníkům k dispozici celkem 365 hromadných ubytovacích zařízení s kapacitou 21 408 lůžek. Za hromadná ubytovací zařízení se považují zařízení s minimálně pěti pokoji nebo deseti lůžky.

Kraj nabízí turistům místa k aktivnímu prožití letní dovolené při horských túrách a cykloturistice, v zimě pak poskytuje návštěvníkům upravené tratě pro sjezdové lyžování i snowboarding. Odpočinout si návštěvníci mohou v nejvýznamnějších moravských lázních Luhačovicích, dále v lázních v Kostelci u Zlína a také při prohlídce historických památek: nabízí se jim hrad Buchlov, zámek v Buchlovicích a také památka UNESCO – kroměřížský zámek s jeho zahradami. Zavítat mohou do známého rožnovského skanzenu Valašského muzea v přírodě nebo do zooparku a zámku v Lešné u Zlína. Poutníci se vracejí na svá poutní místa Velehrad a kopec svatý Hostýn, motorističtí příznivci pak na každoročně pořádané automobilové soutěže Barum rally a Valašská zima. Tato rozmanitost nabídky se odráží v regionálních odlišnostech cestovního ruchu.

Tab. 2.3.6.1 Hromadná ubytovací zařízení podle kategorie zařízení podle SO ORP k 31. 12. 2005

	Hromadná ubytovací zařízení celkem	v tom						Lůžka	
		hotely	penziony	kempy	chatové osady	turistické ubytovny	ostatní	celkem	na 1 000 obyvatel
Zlínský kraj	365	99	96	20	15	33	102	21 408	36,3
v tom správní obvody:									
Bystřice p.Hostýnem	33	4	8	1	3	3	14	1 663	104,1
Holešov	-	-	-	-	-	-	-	-	-
Kroměříž	21	5	11	-	-	2	3	1 186	17,0
Luhačovice	56	20	21	1	-	1	13	3 941	201,4
Otrokovice	13	3	3	1	1	-	5	1 127	32,2
Rožnov p.Radhoštěm	73	16	13	5	1	7	31	4 598	130,4
Uherské Hradiště	34	11	4	5	3	2	9	2 001	22,5
Uherský Brod	21	6	8	1	1	3	2	655	12,2
Valašské Klobouky	12	2	2	-	2	2	4	820	34,1
Valašské Meziříčí	10	2	2	1	-	2	3	215	5,1
Vizovice	9	2	2	-	1	1	3	786	48,5
Vsetín	64	19	17	4	3	8	13	3 289	48,5
Zlín	19	9	5	1	-	2	2	1 127	11,4

Největší počet hromadných ubytovacích zařízení je soustředěn ve správních obvodech Rožnov pod Radhoštěm, Vsetín a Luhačovice. Nejvíce lůžek v přepočtu na 1 tis. obyvatel mají klienti k dispozici ve správním obvodu Luhačovice, dále v Rožnově pod Radhoštěm a Bystřici pod Hostýnem. Mezi hromadnými ubytovacími zařízeními převažují hotely a penziony, v ORP Luhačovice jich svým návštěvníkům nabízejí až 41. V ORP Rožnov pod Radhoštěm převažují počtem 31 ostatní ubytovací zařízení, což jsou například léčebné lázně, rekreační zařízení podniků, ubytování apartmánového typu apod.

Od roku 2000 se kapacita cestovního ruchu v kraji rozrostla o 14 hromadných ubytovacích zařízení a 1 252 lůžek. Velký rozvoj cestovního ruchu zaznamenalo ORP Bystřice pod Hostýnem, v němž přibýlo 11 zařízení a 429 lůžek a ORP Vsetín, které sice zvýšilo počet zařízení pouze o jedno, počet lůžek však vzrostl o 627. V ORP Zlín proti tomu ubylo až 573 lůžek a dvě zařízení. A ačkoliv ORP Rožnov pod Radhoštěm a ORP Uherské Hradiště může nyní nabídnout o 194 a 117 lůžek více, mají o 5 a 6 zařízení méně. Opačný stav nastal v ORP Kroměříž a Luhačovice, kde sice vzrostl počet zařízení, ale počet lůžek se snížil.

Tab. 2.3.6.2 Hromadná ubytovací zařízení podle kategorie zařízení podle SO ORP k 31. 12. 2005

	Hromadná ubytovací zařízení	Pokoje	Lůžka	Místa pro karavany a stany	Průměrná cena za ubytování (Kč)	Hromadná ubytovací zařízení		Lůžka	
						rozdíl 2005-2000	index 2005/2000	rozdíl 2005-2000	index 2005/2000
Zlínský kraj	365	7 902	21 408	1 645	287	14	104,0	1 252	106,2
v tom správní obvody:									
Bystřice p.Hostýnem	33	509	1 663	40	189	11	150,0	429	134,8
Holešov	-	-	-	-	-	-	-	-	-
Kroměříž	21	416	1 186	20	311	4	123,5	-101	92,2
Luhačovice	56	1 945	3 941	250	360	3	105,7	-47	98,8
Otrokovice	13	398	1 127	196	224	4	144,4	213	123,3
Rožnov p.Radhoštěm	73	1 518	4 598	505	218	-5	93,6	194	104,4
Uherské Hradiště	34	674	2 001	312	346	-6	85,0	117	106,2
Uherský Brod	21	250	655	50	320	-2	91,3	-127	83,8
Valašské Klobouky	12	216	820	-	180	1	109,1	132	119,2
Valašské Meziříčí	10	85	215	5	263	3	142,9	25	113,2
Vizovice	9	258	786	-	230	2	128,6	363	185,8
Vsetín	64	1 064	3 289	247	260	1	101,6	627	123,6
Zlín	19	569	1 127	20	577	-2	90,5	-573	66,3

Průměrná cena za ubytování v kraji byla v roce 2005 o 69 Kč nižší než celostátní průměr a činila 287 Kč. V rámci ORP byla velmi variabilní, v ORP Valašské Klobouky přišlo návštěvníka ubytování průměrně na 180 Kč, v ORP Luhačovice na 360 Kč a v ORP Zlín až na 577 Kč, což je dáno lepšími kategoriemi ubytování.

2.3.7 Veřejná ekonomika

Veřejné rozpočty na regionální úrovni představují především rozpočty obcí, na které připadlo v roce 2005 zhruba 58 % z objemu příjmů a asi 57 % z objemu výdajů veřejných rozpočtů v kraji.

Tab. 2.3.7.1 Příjmy a výdaje obecních rozpočtů podle správních obvodů ORP k 31. 12.

	v tis. Kč								
	Příjmy obecních rozpočtů na 1 000 obyvatel			Výdaje obecních rozpočtů na 1 000 obyvatel			Saldo obecních rozpočtů na 1 000 obyvatel		
	2003	2004	2005	2003	2004	2005	2003	2004	2005
Zlínský kraj	18 890	19 110	17 192	19 379	19 412	16 731	-0,8	-0,5	0,8
v tom správní obvody:									
Bystřice p.Hostýnem	23 248	20 211	15 940	22 003	21 972	16 446	78,1	-110,3	-31,6
Holešov	18 119	18 062	16 643	18 699	18 695	17 402	-26,9	-29,3	-35,1
Kroměříž	19 703	21 038	19 688	22 746	22 751	20 884	-43,4	-24,5	-17,1
Luhačovice	17 330	16 818	15 469	16 767	16 776	16 044	28,6	2,1	-29,3
Otrokovice	17 967	17 827	15 567	17 724	17 800	14 298	6,9	0,8	36,2
Rožnov p.Radhoštěm	17 204	17 336	14 161	17 203	17 191	14 373	0,0	4,1	-6,0
Uherské Hradiště	18 571	20 136	18 492	19 759	19 792	18 308	-13,2	3,8	2,0
Uherský Brod	17 756	18 930	16 273	18 719	18 744	16 257	-17,8	3,4	0,3
Valašské Klobouky	17 356	17 686	16 105	18 080	18 097	15 346	-29,9	-17,0	31,5
Valašské Meziříčí	20 629	20 201	17 369	19 292	19 280	15 779	31,8	21,9	37,9
Vizovice	16 344	16 371	15 033	16 275	16 245	15 273	4,3	7,8	-14,8
Vsetín	19 095	19 459	16 084	18 559	18 617	14 276	7,8	12,4	26,6
Zlín	19 832	18 600	18 361	20 035	20 133	17 015	-2,0	-15,4	13,6

Největší objem prostředků v uplynulých třech letech dosáhly příjmy i výdaje obcí v roce 2004, v roce 2005 klesly pod úroveň roku 2003.

Hodnotíme-li prostředky na 1 tis. obyvatel, pak největší příjmy i výdaje na 1 tis obyvatel byly vykázány ve správních obvodech Kroměříž a Uherské Hradiště.

Podíl **daňových příjmů** v kraji se zvýšil z 39,2 % v roce 2004 na 51,6 % v roce 2005. Nejvíce vzrostl podíl daňových příjmů ve správním obvodu Bystřice pod Hostýnem, kde v roce 2004 byl tento podíl nejnižší, v roce 2005 již přesáhl krajskou úroveň.

Z celkových výdajů obecních rozpočtů tvořily v roce 2005 **kapitálové výdaje** 32,7 %, zatímco v roce 2003 to bylo 26,9 %. Nejvíce jsou kapitálové výdaje zastoupeny na celkových výdajích ve správním obvodu Uherské Hradiště a Holešov, naopak nejmenší podíl je ve správním obvodu Otrokovice.