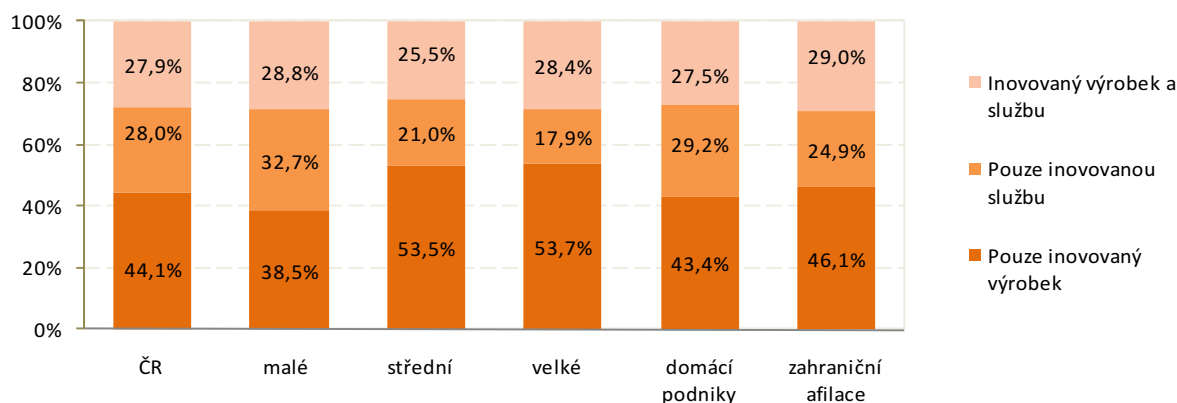


## 2.2.1 Zavedení produktové inovace

V období 2006–2008 v ČR inovovaly podniky v rámci své produktové inovace z větší části výrobky než služby. Pouze produkty inovovalo 44,1 % podniků, které v uvedeném období zavedly produktovou inovaci. Pouze služby inovovalo jen 28 % podniků majících produktovou inovaci. Podíl podniků, které inovovaly zároveň výrobek i službu, dosáhl 27,9 % ze všech podniků s produktovou inovací. U středních a velkých podniků inovovalo více než 50 % podniků s produktovou inovací pouze výrobek.

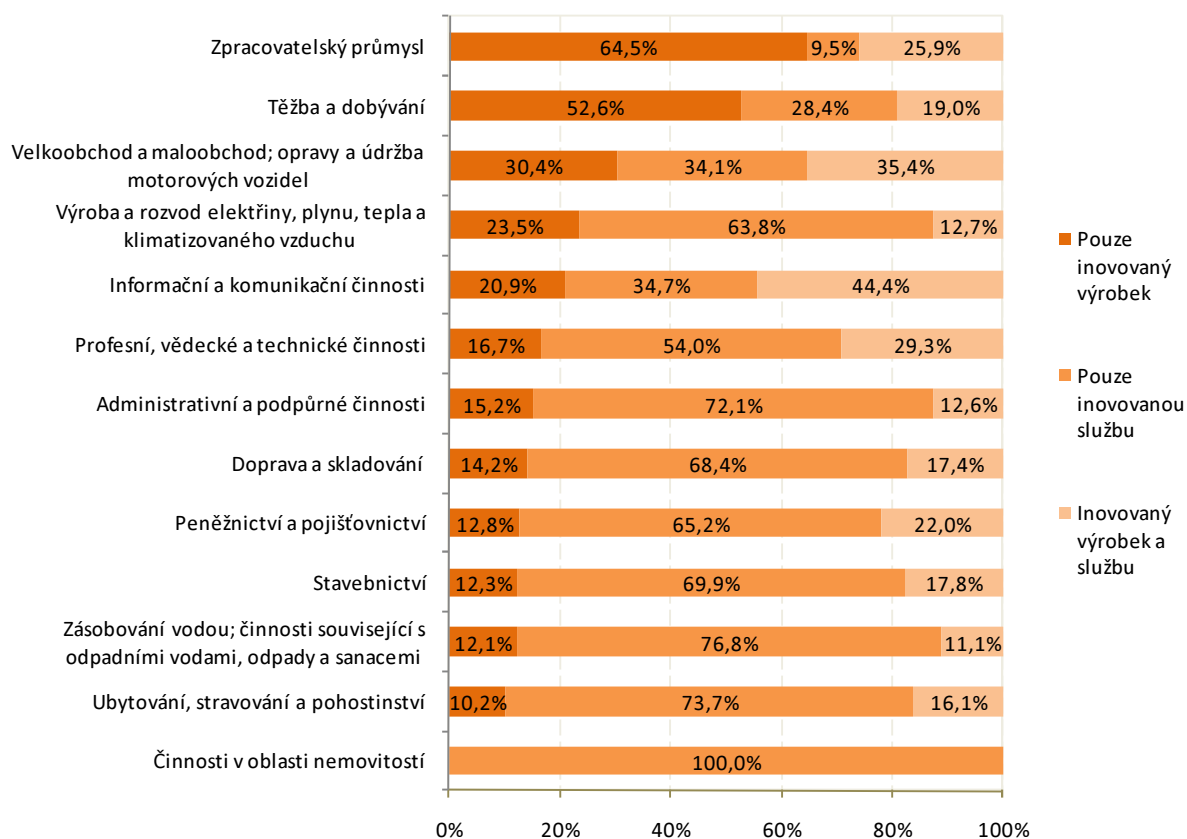
U domácích podniků stejně jako u zahraničních afilací byl nejvyšší podíl podniků s produktovou inovací podniků inovujících pouze výrobek. U domácích podniků pak převažoval podíl podniků, které inovovaly pouze služby (29,2 %) nad podniky inovujícími jak výrobky, tak služby (27,5 %).

**Graf 2.13: Struktura produktové inovace u podniků s produktovou inovací podle velikosti a vlastnictví podniku; 2006–2008**



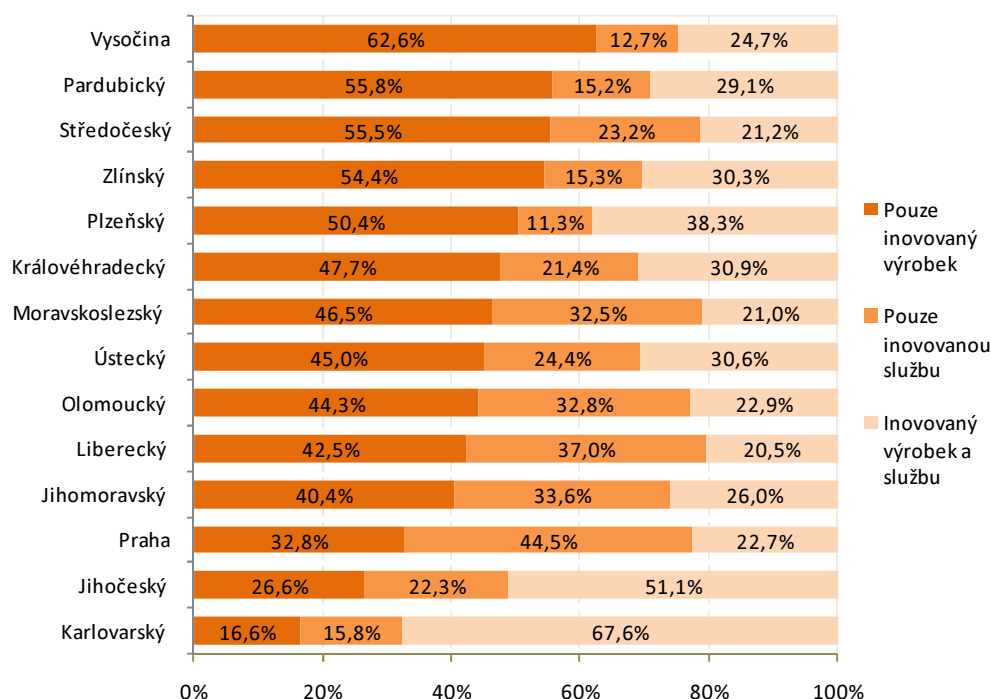
Největší podíl podniků, které zavedly pouze inovaci výrobku, zaznamenal „Zpracovatelský průmysl“ (64,5 %). V odvětví „Velkoobchod a maloobchod“ inovovaly podniky stejnoměrně jak pouze výrobek (30,4 %), službu (34,1 %) tak i výrobek a službu (35,4 %). V odvětví „Informační a komunikační činnosti“, které je nejvíce technicky inovační, převažovala inovace výrobku a služby (44,4 %). V případě odvětví „Činnosti v oblasti nemovitostí“ byla zjištěna pouze inovace služby.

**Graf 2.14: Struktura produktové inovace u podniků s produktovou inovací podle odvětví CZ-NACE r2; 2006–2008**



Největší podíl podniků s produktovou inovací, které zavedly pouze inovaci výrobku, byl uveden na Vysočině (62,2 %) a Pardubickém kraji (55,8 %). Pouze služby byly nejvíce inovovány v Praze (44,5 %). V případě Karlovarského kraje (67,6 %) a Jihočeského kraje (51,1 %) dominovala inovace obou (výrobků a služeb) zároveň.

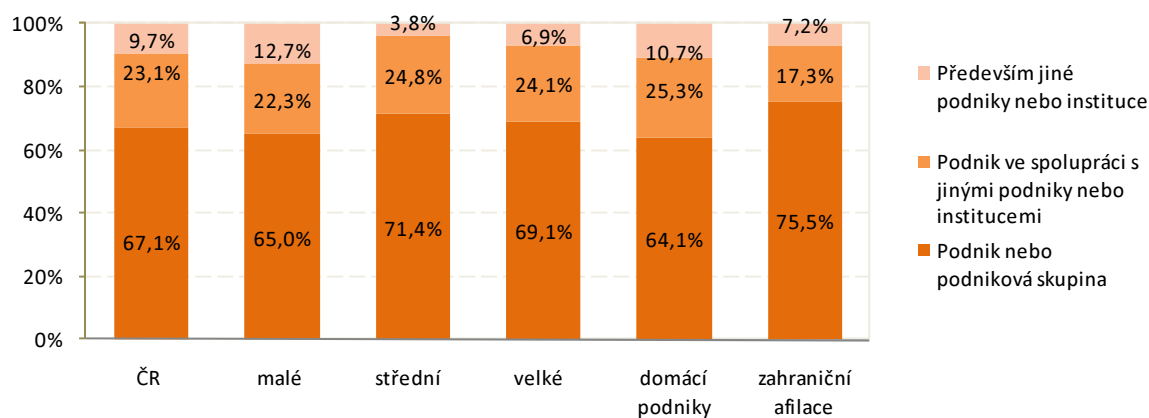
**Graf 2.15: Struktura produktové inovace u podniků s produktovou inovací podniků podle krajů (NUTS3)<sup>1</sup>; 2006–2008**



Podniky vyvíjely produktové inovace převážně v rámci vlastního podniku nebo podnikové skupiny. Za celou ČR podíl podniků, které vyvíjely produktové inovace v rámci podniku či skupiny podniků, dosáhl 67,1 %. Možnosti vyvíjet inovace ve spolupráci s jiným podnikem využilo v ČR 23,1 %. Podíl produktových inovací, které pro podnik vyvíjel jiný podnik či instituce, dosáhl 9,7 %. U malých podniků však tento podíl činil 12,7 %.

U podniků pod zahraniční kontrolou byl podíl produktové inovace vyvíjené v rámci podniku nebo skupiny podniků (75,5 %) vyšší než u domácích podniků (64,1 %). Domácí podniky více využily možnost vyvíjet produktové inovace ve spolupráci s jinými podniky nebo institucemi (25,3 %). Zároveň využily i více možnost nechat si vytvořit inovace výrobků či služeb u jiných podniků či institucí (10,7 %).

**Graf 2.16: Struktura produktové inovace u podniků s produktovou inovací podle subjektu, který je vyvíjel, velikosti a vlastnictví podniku; 2006–2008**



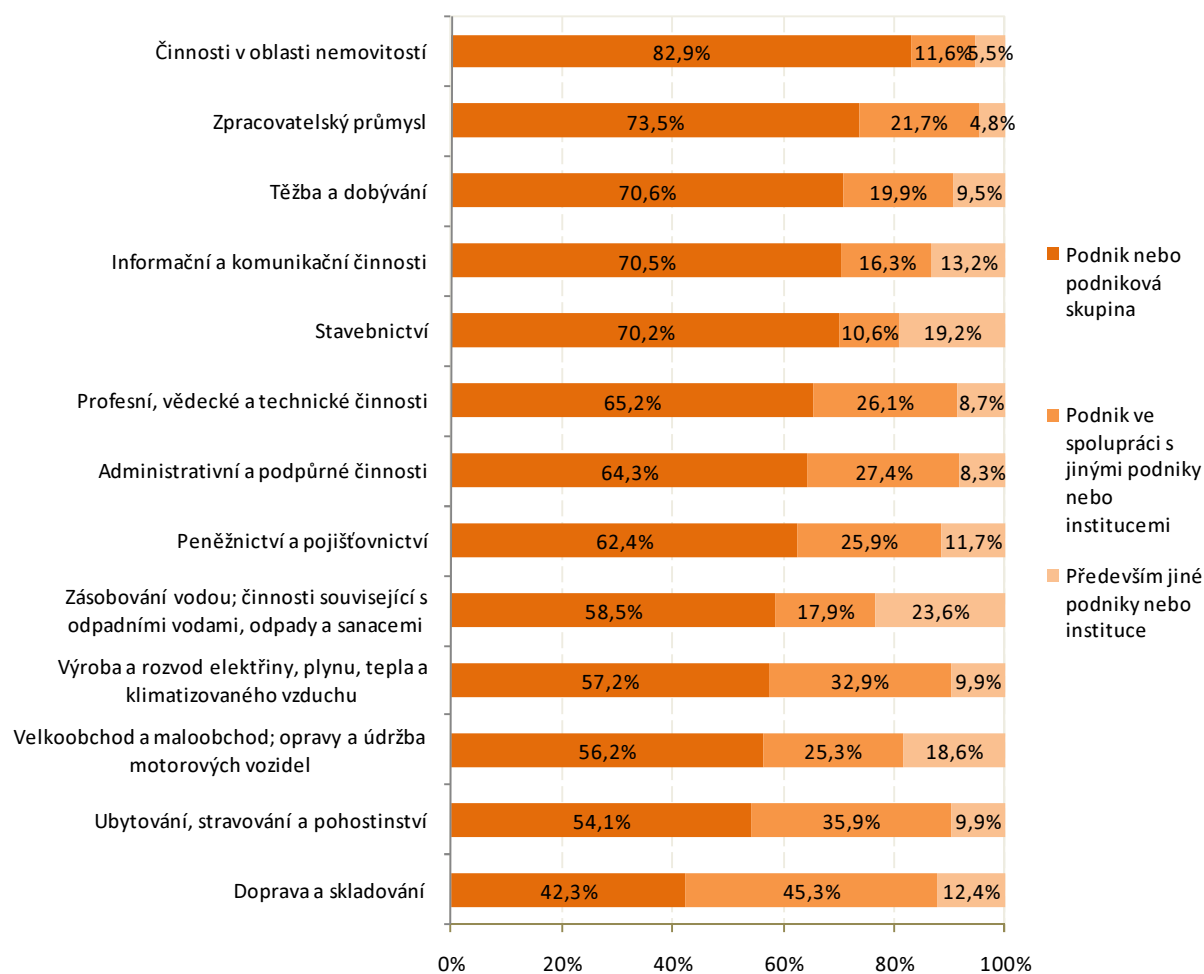
<sup>1</sup> Stratifikace byla provedena podle NUTS2, nikoliv podle NUTS3. Jedná se o umístění sídla podniku.

Pomineme-li odvětví „Činnosti v oblasti nemovitostí“, pak nejvyšší podíl podniků, které vyvíjely produktové inovace ve vlastní režii, se nacházel v odvětví „Zpracovatelský průmysl“ (podíl 73,5 % z podniků s produktovou inovací v tomto odvětví) a v odvětví „Těžba a dobývání“ (70,6 %). Jediné odvětví, kde byl tento podíl nižší než 50 %, byla „Doprava a skladování“ (42,3 %). U tohoto odvětví byl naopak nejvyšší podíl podniků, které produktovou inovaci vyvíjely ve spolupráci s jinými podniky či institucemi (45,3 %).

Největší podíly podniků, které zadaly produktové inovace jinému podniku či instituci, se nacházely v odvětví „Zásobování vodou, činnosti související s odpadními vodami, odpady a sanacemi“ (23,6 %) a „Stavebnictví“ (19,2 %). Nejnižší podíl podniků, které si nechaly vytvořit produktovou inovaci jiným podnikem či institucí, vykázal „Zpracovatelský průmysl“ (4,8 %).

Blíže viz následující graf.

**Graf 2.17: Struktura produktové inovace u podniků s produktovou inovací podle subjektu, který je vyvíjel a odvětví CZ-NACE r2; 2006–2008**



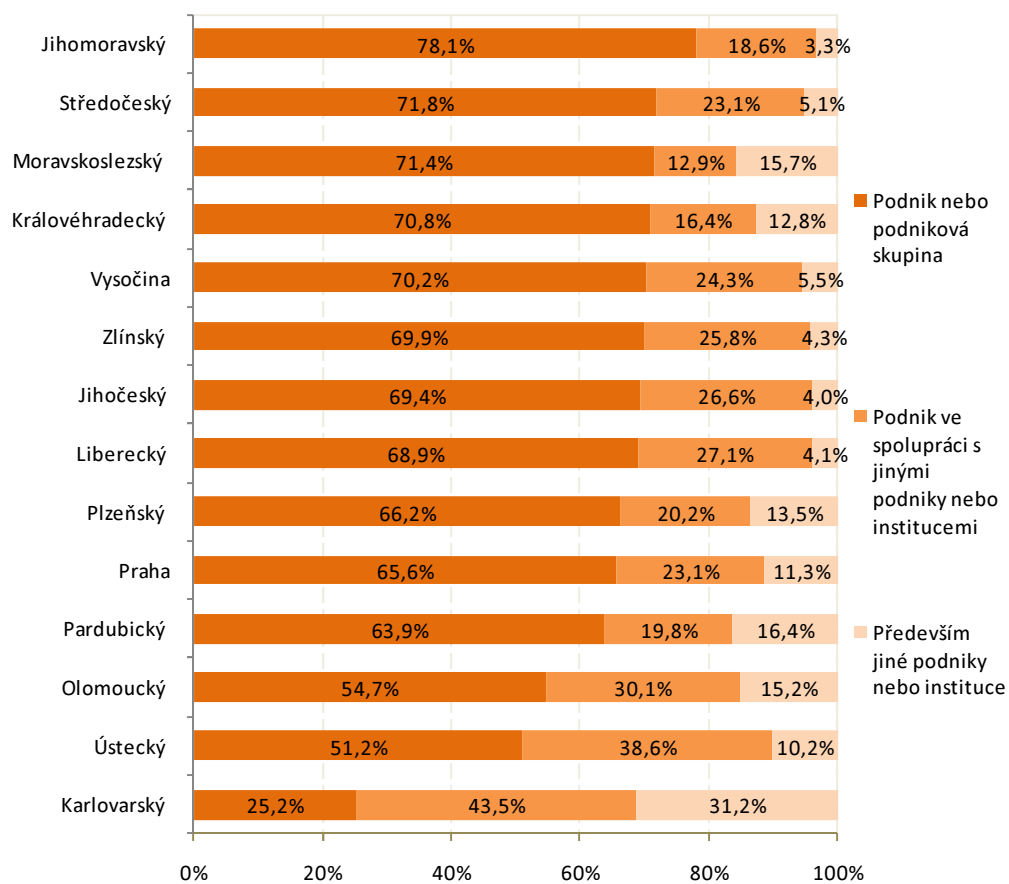
Nejvíce podniky vyvíjely produktové inovace v rámci svého podniku nebo podnikové skupiny v Jihomoravském kraji (78,1 %) a Středočeském kraji (71,8 %). Nejmenší podíl podniků s produktovou inovací v rámci svého podniku nebo podnikové skupiny měly naopak Karlovarský kraj (pouze 25,2 %), Olomoucký kraj (54,7 %), Ústecký kraj (51,2 %).

Podíl podniků vyvíjejících produktovou inovaci ve spolupráci s jinými podniky či institucemi stejně jako podíl podniků, které si nechaly vytvořit produktovou inovaci jinými podniky či institucemi, byl nejvyšší v Karlovarském kraji (45,3 %, resp. 31,2 %). Tento kraj je ve vývoji produktové inovace odlišný od ostatních krajů.

V Jihomoravském, Středočeském, Zlínském, Jihočeském a Libereckém kraji byl ve srovnání se zbývajícími kraji nižší podíl produktové inovace vyvíjené externě mimo podnik. Podniky na vývoji produktové inovace více spolupracovaly s jinými podniky nebo institucemi než aby vývoj inovace svých výrobků nebo služeb zadávaly jako zakázku jiným podnikům nebo institucím.

Blíže viz graf č. 2-18 na následující straně.

Graf 2.18: Struktura produktové inovace u podniků s produktovou inovací podle subjektu, který je vyvíjel a krajů (NUTS3)<sup>2</sup>; 2006–2008



<sup>2</sup> Stratifikace byla provedena podle NUTS2, nikoliv podle NUTS3. Jedná se o umístění sídla podniku.