

## 4. Dávky pomoci v hmotné nouzi, dávky pro osoby se zdravotním postižením a příspěvek na péči

Systém pomoci v hmotné nouzi zavedený v roce 2007 zákonem č. 111/2006 Sb., o pomoci v hmotné nouzi zcela nově upravil podmínky poskytování pomoci fyzickým osobám při zajištění základních životních potřeb (situace spojené s nedostatečným zabezpečením základní výživy, bydlením a mimořádnými událostmi). Hlavním smyslem systému pomoci v hmotné nouzi je motivace k aktivní snaze zajistit si prostředky k uspokojování základních životních potřeb a zabránění sociálnímu vyloučení.

Hmotná nouze představuje stav, kdy osoba či rodina nemá dostatečné příjmy a její celkové sociální a majetkové poměry neumožňují uspokojení základních životních potřeb na úrovni ještě přijatelné pro společnost. Současně si tyto příjmy nemůže z objektivních důvodů zvýšit (vlastní prací, uplatněním nároků a pohledávek, prodejem nebo využitím majetku) a vyřešit tak svoji nelehkou situaci vlastním přičiněním.

V rámci systému **pomoci v hmotné nouzi** rozlišujeme tyto dávky:

- **Příspěvek na živobytí** – pomáhá osobě či rodině při nedostatečném příjmu. Nárok na příspěvek vzniká, pokud po odečtení přiměřených nákladů na bydlení nedosahuje příjem této osoby či rodiny částky živobytí. Ta je stanovena pro každou osobu individuálně, a to na základě hodnocení její snahy a možností, zejména možnost zvýšení příjmu vlastní prací, řádným uplatněním nároků a pohledávek, prodejem nebo jiným využitím majetku. Částka živobytí se odvíjí od částek existenčního a životního minima<sup>10</sup> (zákon č. 110/2006 Sb. o životním a existenčním minimu, ve znění pozdějších předpisů). Výše příspěvku na živobytí se stanovuje jako rozdíl mezi částkou živobytí osoby či rodiny a jejich příjmem, od kterého se odečtou přiměřené náklady na bydlení.
- **Doplatek na bydlení** – řeší nedostatek příjmů k uhrazení nákladů na bydlení tam, kde nestačí vlastní příjmy osoby či rodiny včetně příspěvku na bydlení ze systému státní sociální podpory. Výše doplatku na bydlení je stanovena tak, aby po zaplacení odůvodněných nákladů na bydlení (tj. nájmu, služeb s bydlením spojených a nákladů za dodávky energií) zůstala osobě či rodině částka živobytí.
- **Mimořádná okamžitá pomoc** – je poskytována osobám s nízkými příjmy, které se ocitnou v situacích, které je nutné bezodkladně řešit: hrozba vážné újmy na zdraví, postižení vážnou mimořádnou událostí (živelná pohroma, ekologická havárie apod.), hrozba sociálního vyloučení (např. při návratu z vězeňského nebo ústavního zařízení), nedostatek prostředků k úhradě jednorázového výdaje nebo k nákupu či opravě předmětů dlouhodobé potřeby, popřípadě k uhrazení odůvodněných nákladů vznikajících v souvislosti se vzděláním nebo se zájmovou činností nezaopatřených dětí. Mimořádná okamžitá pomoc je dávkou jednorázovou, v odůvodněných případech lze dávku poskytnout opakovaně. Výše dávky se odvíjí podle typu sociální situace, které jsou uvedeny v zákoně (č. 111/2006 Sb.).

---

<sup>10</sup> Od 1. 4. 2020 došlo ke zvýšení částky životního minima.

**Dávky pro osoby se zdravotním postižením** napomáhají řešit nepříznivou životní situaci těchto osob poskytnutím prostředků na jejich potřeby související s bydlením, dopravou a zajištěním rehabilitačních a kompenzačních pomůcek. Do konce roku 2011 byly podmínky, za kterých se tyto dávky poskytují, upraveny vyhláškou MPSV č. 182/1991 Sb., kterou se provádí zákon o sociálním zabezpečení a zákon o působnosti orgánů ČR v sociálním zabezpečení, ve znění pozdějších předpisů. Od roku 2012 se jedná o zákon č. 329/2011 Sb., o poskytování dávek osobám se zdravotním postižením a o změně souvisejících zákonů, který dosavadní typově široké spektrum dávek nahradil dvěma novými dávkami:

- **Příspěvek na mobilitu** – opakující se dávka určená osobám, které nejsou schopny zvládat základní životní potřeby v oblasti mobility nebo orientace a opakovaně se v kalendářním měsíci dopravují nebo jsou dopravovány. Výše příspěvku činí 550 Kč měsíčně<sup>11</sup>.
- **Příspěvek na zvláštní pomůcku** – jednorázová dávka určená na pořízení zvláštní pomůcky umožňující osobě s těžkým zdravotním postižením sebeobsahu nebo realizaci pracovního uplatnění, přípravu na budoucí povolání, získávání informací, vzdělávání anebo styk s okolím. Např. schodolez, motorové vozidlo, úprava bytu, vodící pes, signalizační systém. Seznam druhů a typů zvláštních pomůcek, na které je dávka určena, je obsažen ve vyhlášce č. 388/2011 Sb.

**Příspěvek na péči** byl zaveden zákonem č. 108/2006 Sb., o sociálních službách (účinný od ledna 2007). Nárok na příspěvek má osoba starší 1 roku, která je z důvodu dlouhodobě nepříznivého zdravotního stavu závislá na pomoci jiné fyzické osoby při zvládnutí základních životních potřeb v rozsahu stanoveném stupněm závislosti. Stupeň závislosti se hodnotí podle počtu základních životních potřeb (mobilita, orientace, komunikace, stravování, oblékání a obouvání, tělesná hygiena, výkon fyziologické potřeby, péče o zdraví, osobní aktivity a péče o domácnost), které osoba není schopna z důvodu dlouhodobě nepříznivého zdravotního stavu zvládat, a zároveň potřebuje každodenní pomoc jiné fyzické osoby.

Osoba může z příspěvku na péči na základě vlastní svobodné volby hradit profesionální sociální službu nebo jej použít k pokrytí nezbytných nákladů při zajištění péče v rodině. Výše příspěvku se liší s ohledem na věk, přiznaný stupeň závislosti a způsob poskytování péče. V případě, že je péče poskytována v pobytovém zařízení sociálních služeb, je výše příspěvku u III. a IV. stupně závislosti nižší<sup>12</sup>.

**Tab. 4.1 Měsíční výše příspěvku na péči v roce 2021**

Výše příspěvku na péči	Stupeň závislosti			
	I.	II.	III.	IV.
Osoby do 18 let	3 300 Kč	6 600 Kč	9 900 / 13 900* Kč	13 200 / 19 200* Kč
Osoby starší 18 let	880 Kč	4 400 Kč	8 800 / 12 800* Kč	13 200 / 19 200* Kč

\* Pro osoby, které nevyužívají pobytové sociální služby.

Zdroj: Integrovaný portál MPSV

<sup>11</sup> Do konce roku 2017 to bylo 400 Kč měsíčně.

<sup>12</sup> Od 1. 1. 2022 je výše příspěvku u osob ve III. a IV. stupni sjednocena na vyšší úroveň bez ohledu na to, zda využívají pobytová zařízení nebo ne.

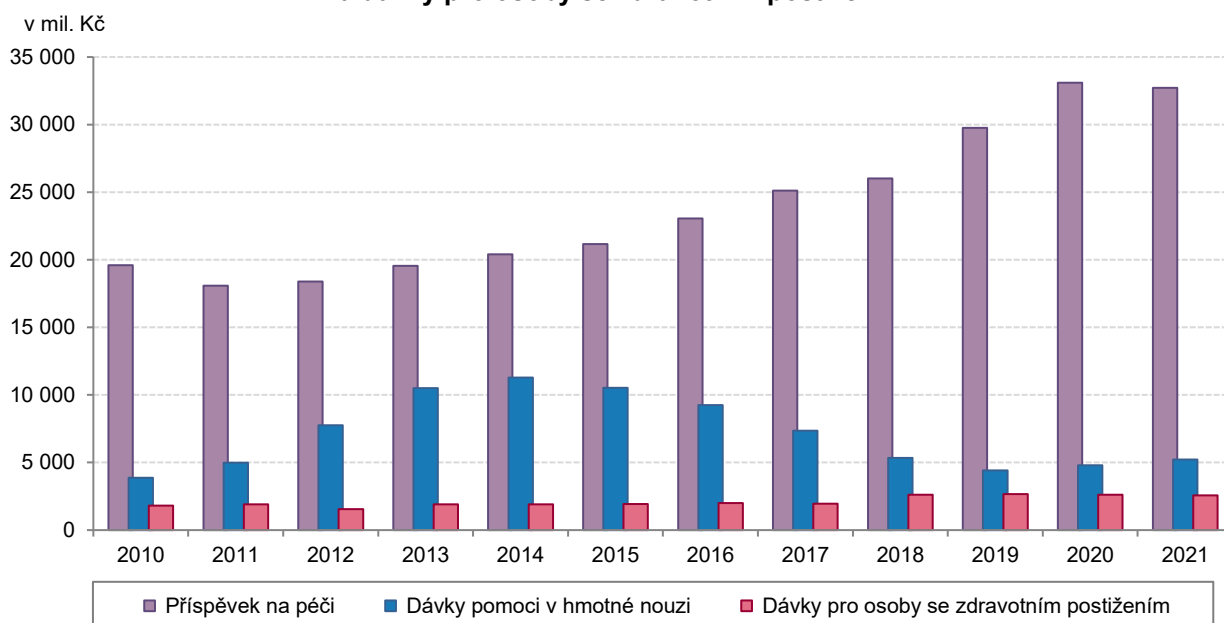


## Dávky pomoci v hmotné nouzi, dávky pro osoby se zdravotním postižením a příspěvek na péči v roce 2021

Z výše uváděných systémů sociálního zabezpečení osob nacházejících se v obtížné situaci je nejnákladnější příspěvek na péči, který zároveň pobírá největší počet osob. Rostoucí úroveň výdajů na příspěvek na péči je dána zejména stoupajícími počty osob ve starších věkových skupinách, kde pravděpodobnost zhoršeného zdravotního stavu a potřeby pomoci jiné fyzické osoby strmě narůstá. Na příspěvek na péči bylo v roce 2021 vydáno 32,7 mld. Kč, meziročně výdaje poklesly o 370 mil. Kč. Výdaje na dávky pomoci v hmotné nouzi dosáhly 5,2 mld. Kč, což je o 445 mil. Kč více než v roce předchozím. Výdaje na příspěvek na živobytí tvořily 63 % (3,3 mld. Kč) z celkových výdajů na dávky pomoci v hmotné nouzi, doplatek na bydlení 34 % (1,8 mld. Kč) a zbylá 3 % (183 mil. Kč) byla vydána na mimořádnou okamžitou pomoc. Výdaje na mimořádnou okamžitou pomoc meziročně vzrostly na dvojnásobek. Na dávky pro osoby se zdravotním postižením bylo v roce 2021 vynaloženo 2,6 mld. Kč, z čehož 1,7 mld. Kč připadlo na příspěvek na mobilitu a necelých 900 mil. Kč na příspěvek na zvláštní pomůcku.

V roce 2021 bylo v průměru vyplaceno 104 tisíc dávek hmotné nouze měsíčně, což je o 7 600 méně než v předchozím roce. Nejvíce bylo příspěvků na živobytí (měsíčně v průměru 65,1 tisíc), dále 34,9 tisíce doplateků na bydlení a 3,9 tisíce dávek mimořádné okamžité pomoci v průměru za měsíc. Nejvíce dávek hmotné nouze bylo vyplaceno v Moravskoslezském a Ústeckém kraji, v těchto dvou krajích dohromady bylo měsíčně vypláceno téměř 40 % ze všech vyplacených dávek hmotné nouze v ČR. Tyto dva kraje vyčnívají i v případě, že přepočteme výdaje na dávky v hmotné nouzi na jednoho obyvatele daného kraje. Na každého obyvatele Moravskoslezského kraje připadaly v roce 2021 dávky pomoci v hmotné nouzi v hodnotě 994 Kč a v Ústeckém kraji 950 Kč. Nejnižší výdaje na dávky pomoci v hmotné nouzi byly v přepočtu na jednoho obyvatele v Kraji Vysočina (207 Kč).

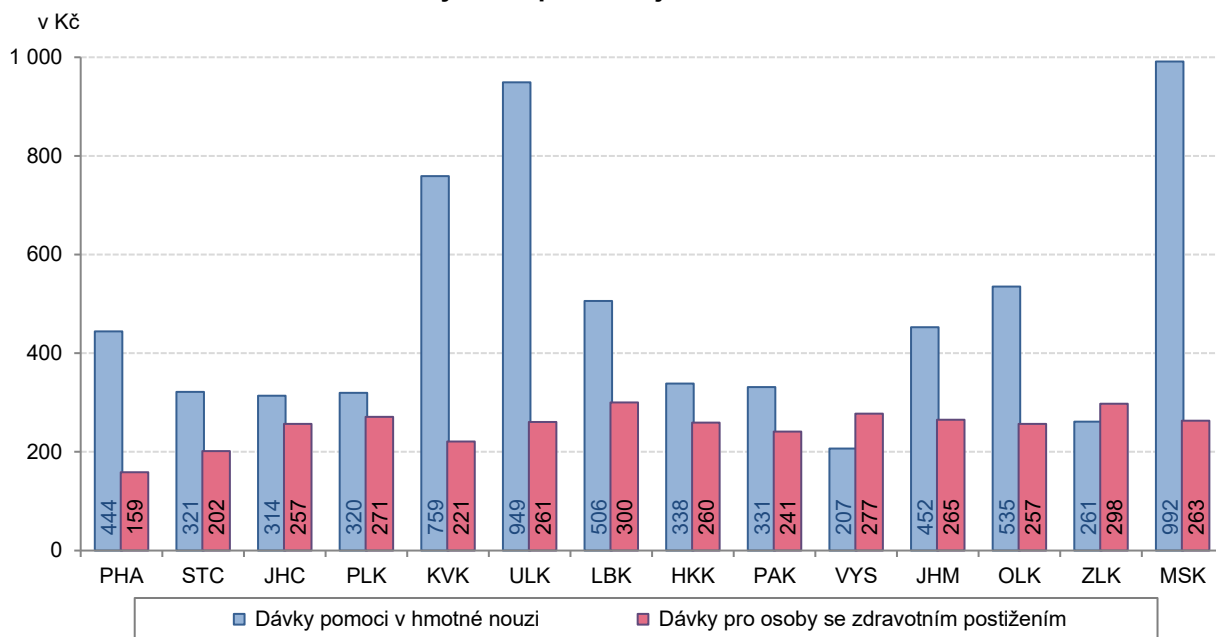
**Graf 4.1 Výdaje na příspěvek na péči, dávky pomoci v hmotné nouzi a dávky pro osoby se zdravotním postižením**



Zdroj dat: MPSV

U výdajů na dávky pro osoby se zdravotním postižením nejsou mezikrajské rozdíly tak výrazné. Lehce nadprůměrné výdaje na tyto dávky v přepočtu na jednoho obyvatele jsou evidovány v Libereckém a ve Zlínském kraji, nejnižší v hlavním městě Praze. Za celou republiku byly v průměru na jednoho obyvatele vydány dávky pro osoby se zdravotním postižením v hodnotě 244 Kč. Celkem bylo v roce 2021 v Česku měsíčně vyplaceno v průměru 255,2 tisíce dávek pro osoby se zdravotním postižením, přičemž z toho 254,7 tisíc tvořil příspěvek na mobilitu (opakující se dávka) a cca 500 dávek měsíčně připadlo na příspěvek na zvláštní pomůcku (jednorázová dávka). Za celý rok 2021 bylo vyplaceno 6,3 tisíce příspěvků na zvláštní pomůcku.

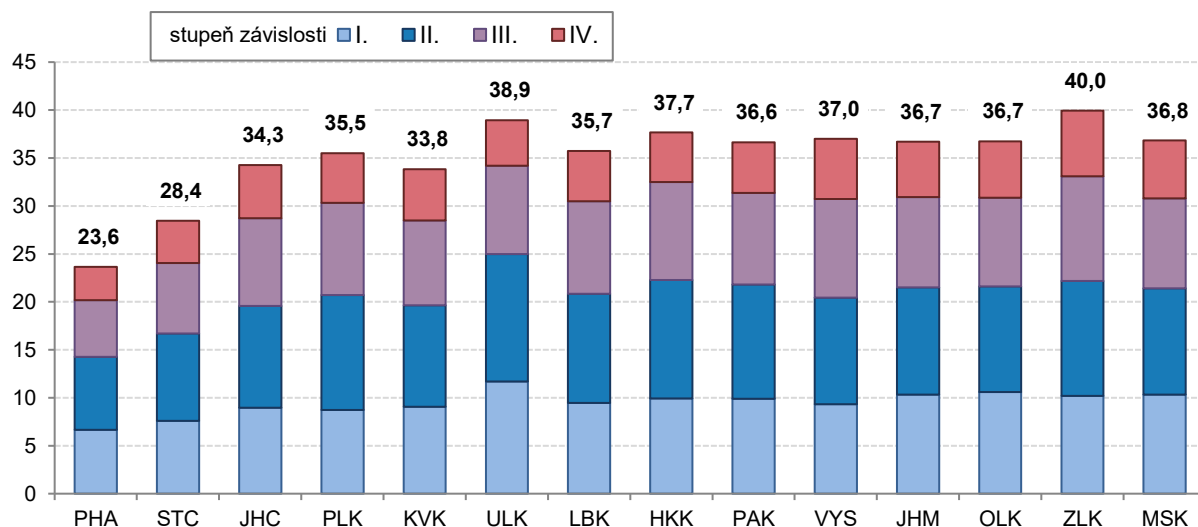
**Graf 4.2 Dávky pomoci v hmotné nouzi a pro osoby se zdravotním postižením – výdaje na 1 obyvatele podle krajů v roce 2021**



Zdroj dat: MPSV

V Česku bylo v roce 2021 vypláceno průměrně 358 tisíc příspěvků na péči měsíčně. Nejvyšší průměrný měsíční počet vyplacených dávek byl u příspěvků na péči pro II. stupeň závislosti (113 tisíc), dále pro závislost I. stupně (99 tisíc). O něco nižší je průměrný měsíční počet vyplacených příspěvků na péči pro III. stupeň závislosti (92 tisíc) a nejméně jich je pro závislost ve IV. stupni (54 tisíc). Krajem s největším průměrným měsíčním počtem vyplacených příspěvků na péči v přepočtu na obyvatele byl v roce 2021 Zlínský kraj (40 dávek na 1 000 obyvatel), naopak nejméně příspěvků na péči v přepočtu na obyvatele bylo vypláceno v Hlavním městě Praze (24 dávek). Velký vliv na počty příspěvků na péči má pochopitelně věková struktura obyvatel, jak je patrné i z grafu 4.4. Podíl osob s příspěvkem na péči ve vyšších věkových skupinách strmě narůstá. Ve věkové skupině 80–89 let pobírá příspěvek na péči 27 % obyvatel, ve věku nad 90 let již 64 %. S rostoucím věkem se také zvyšuje zastoupení příspěvku na péči pro III. a IV. stupeň závislosti, zatímco zastoupení příspěvku na péči pro I. a II. stupeň závislosti se snižuje.

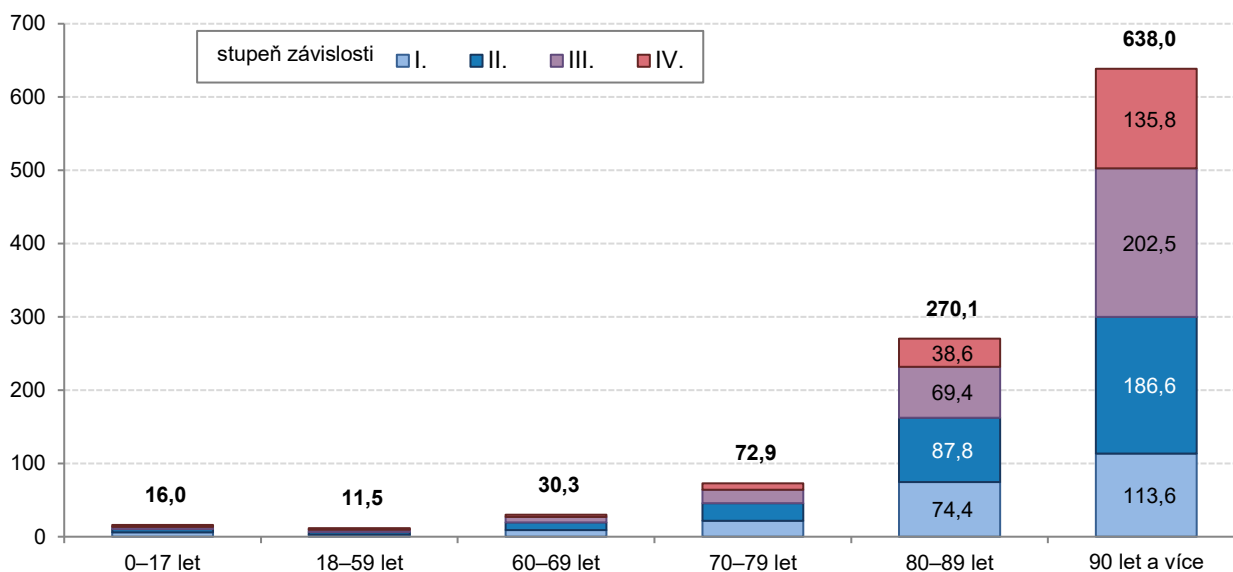
**Graf 4.3 Příspěvek na péči – průměrný měsíční počet dávek na 1 000 obyvatel podle stupně závislosti a kraje v roce 2021**



Zdroj dat: MPSV



**Graf 4.4 Příspěvek na péči – průměrný měsíční počet dávek na 1 000 obyvatel podle stupně závislosti a věku v roce 2021**



Zdroj dat: MPSV

Další informace o dávkách pomoci v hmotné nouzi, dávkách pro osoby se zdravotním postižením a o příspěvku na péči jsou dostupné na internetových stránkách Ministerstva práce a sociálních věcí (MPSV)

<https://www.mpsv.cz/web/cz/pomoc-v-hmotne-nouzi>

<https://www.mpsv.cz/web/cz/zdravotni-postizeni>

<https://www.mpsv.cz/-/prispevek-na-peci>