

4. Predikce bodů obratu

- **Upravením indikátorů o jejich optimální předstihy získáme pohled do budoucna ...**

Pokud ponecháme ekonometrické možnosti stranou, můžeme analyzovat indikátory z hlediska bodů obratu několika způsoby. Tím nejpřímějším je upravit indikátory o jejich optimální předstihy. Tím získáme obraz budoucího vývoje, který lze vyčíst přímo z grafu. Musíme však mít na paměti, že s delším predikčním horizontem se v důsledku dostupnosti jen některých časových řad snižuje počet komponentních řad obsažených v jednotlivých indikátorech. To snižuje jejich vypovídací schopnost a je nutné takové výsledky interpretovat obezřetně. Tabulka č. 6 shrnuje informace o takto sestavených indikátorech.

Z tabulky lze vyčíst, že již při predikci dvou čtvrtletí dopředu padá korelační koeficient CLI 0 téměř na polovinu. CLI 1 a CLI 2 jsou v tomto ohledu na tom o něco lépe. Jejich struktura se v důsledku posunu predikčního horizontu tak dramaticky nemění, a proto jsou výsledky takto sestavených indikátorů srovnatelné s výsledky indikátorů s nulovým předstihem. Avšak vypovídací schopnost těchto dvou kompozitních indikátorů je od samého začátku poněkud diskutabilní.

Tab. č. 6 Informace o složení kompozitních indikátorů při různých predikčních horizontech

	Komponentní řady	Predikční horizont indikátoru v čtvrtletích				
		0	1	2	3	4
CLI 0	Počet	26	23	19	14	7
	% z CLI 0	100	88	73	54	27
	% ze všech komponentních řad	100	88	73	54	27
	Korelace kompozitního indikátoru s referenční řadou*	0,89	0,85	0,46	0,39	0,32
CLI 1	Počet	21	21	19	14	7
	% z CLI 1	100	100	90	67	34
	% ze všech komponentních řad	81	81	73	54	27
	Korelace kompozitního indikátoru s referenční řadou*	0,21	0,21	0,14	0,10	0,07
CLI 2	Počet	17	17	17	13	7
	% z CLI 2	100	100	100	76	41
	% ze všech komponentních řad	65	65	65	50	27
	Korelace kompozitního indikátoru s referenční řadou*	-0,09	-0,09	-0,09	-0,09	0,02

*) korelace daného indikátoru při použití uvedeného počtu komponentních řad.

- **... pohled do budoucna je však problematický**

Z grafů 6a) až 6c) lze vyčíst signál poklesu ve všech třech kompozitních indikátorech. Avšak všechny tři případy jsou poněkud problematické. CLI 0 signalizuje propad ve druhém čtvrtletí predikce, což je období, kdy ztrácí indikátor nejvíce na vypovídací schopnosti v důsledku poklesu počtu komponentních řad. Podle CLI 1 a CLI 2 se pokles v podstatě již udál. Ale z dat o HDP víme, že to není pravda. Jedná se tedy zřejmě o problém proměnlivé délky předstihu (pokud zamítneme variantu, že oba ukazatele jsou v podstatě nesmyslné).

- **Problematická predikce však neznamená bezcennost indikátorů**

Uvedené výsledky lze tedy používat jen s velkou opatrností. CLI 1 a CLI 2 poskytují první (velmi hrubé) odhady budoucího vývoje, přičemž hlavní nevýhodou je, že není zřejmé, kdy pozorovaný bod obratu nastane. Z minulého vývoje lze usoudit, že chyba načasování předpovědi bude někde mezi 0-6 čtvrtletími, což je evidentně příliš široké pásmo pro přesné predikce. CLI 0 lze považovat za konzistentní do druhého čtvrtletí predikce (včetně). Na jednu stranu se nejedná o příliš dlouhé období, na stranu druhou je tento horizont naprosto dostatečný k vytvoření si obrazu o nejbližších tendencích v situaci, kdy stále nejsou k dispozici oficiální statistická data.

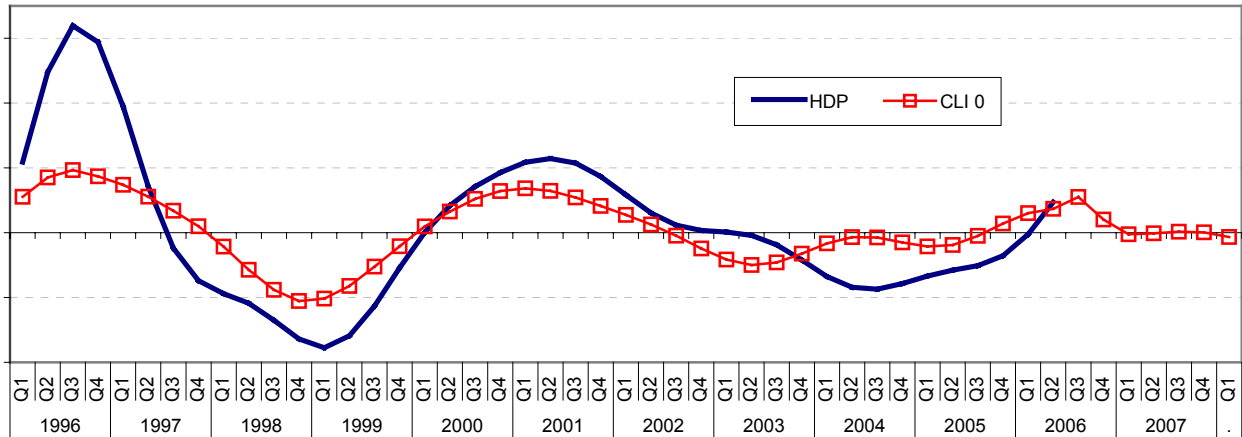
Zároveň je nutné mít na paměti, že s postupem času jsou k dispozici další komponentní řady a lze tedy kompozitní indikátory pravidelně doplňovat a tedy zpřesňovat. Stejně tak, jak se blíží předpovídaný bod obratu k běžnému období, tak dochází ke zvyšování vypovídací schopnosti indikátorů a tím v podstatě k samovolnému ověřování předchozích predikcí.

- **Obdobnou proceduru lze provést i s individuálními indikátory**

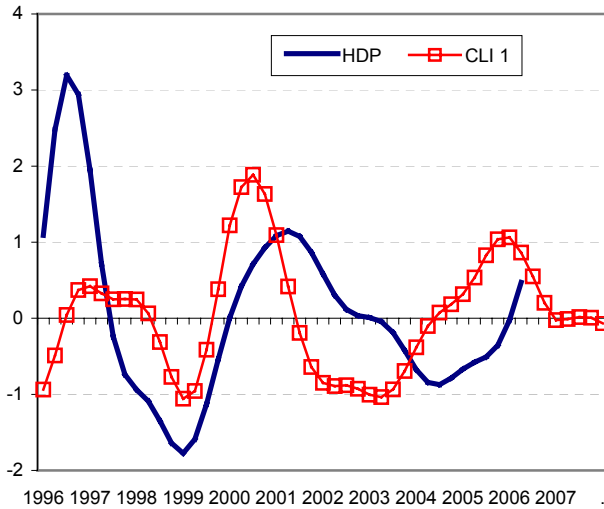
Obdobně jako v případě kompozitních indikátorů, lze upravit individuální indikátory o jejich optimální předstihy. Takto získané indikátory mohou být využity v praxi. Nicméně hlubší zkoumání těchto vztahů se zdá být nad rámec této práce, a proto jsou grafy individuálních indikátorů upravené o své optimální předstihy uvedené jen pro ilustraci v příloze.

Graf č. 6 Kompozitní indikátory upravené o optimální předstih (v % trendu)

a)



b)



c)

