



# PRŮMYSL A STAVEBNICTVÍ V ROCE 2021

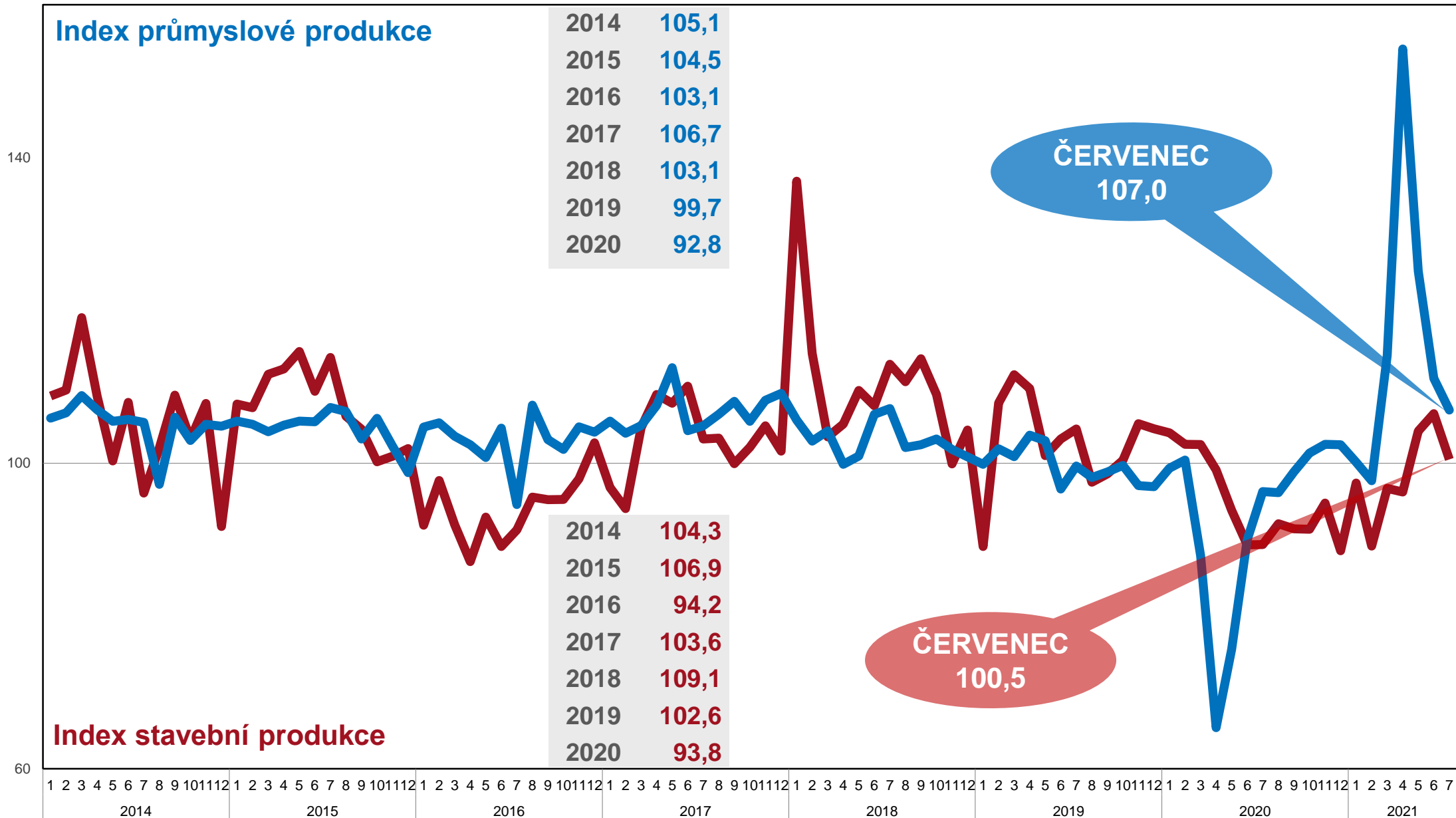
**Petra Cuřínová  
Veronika Doležalová**

Tisková konference, 6. 9. 2021, Praha



# Jaký je vývoj dlouhodobě?

## Meziroční indexy



# Jaký je aktuální vývoj v průmyslu?

## Meziroční vývoj základních ukazatelů

### Červenec 2021

Průmyslová produkce + 7,0 %

Tržby z průmyslové činnosti + 12,1 %

z toho přímý vývoz + 10,4 %

tuzemské + 14,5 %

### Leden až červenec 2021

Průmyslová produkce + 13,6 %

Tržby z průmyslové činnosti + 17,2 %

z toho přímý vývoz + 13,4 %

tuzemské + 20,1 %



Zdroj dat: ČSÚ

# Která odvětví nejvíce ovlivnila aktuální výsledky?

Červenec 2021

Leden až červenec 2021

+14,5 %  
+1,51 p.b.

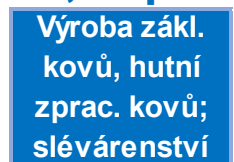


+14,3 %  
+0,99 p.b.

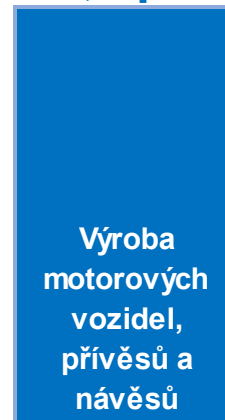


Průmysl  
+ 7,0 %

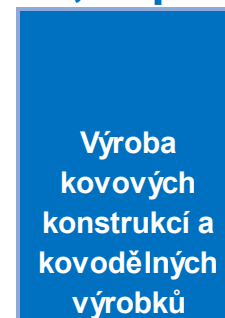
+28,1%  
+0,74 p.b.



+29,7 %  
+4,9 p.b.

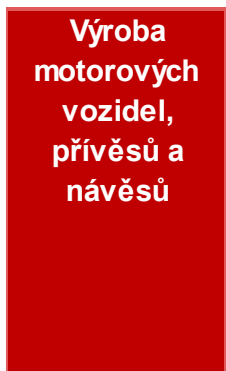
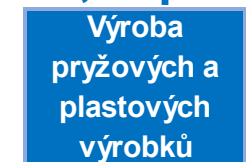


+15,4 %  
+1,63 p.b.

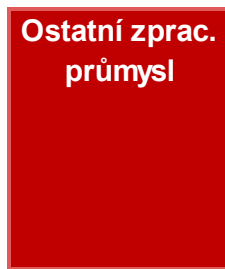


Průmysl  
+ 13,6 %

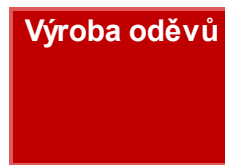
+21,7%  
+1,51 p.b.



-0,15 p.b.  
-0,8 %



-0,10 p.b.  
- 4,7 %



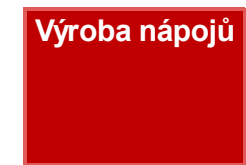
-0,03 p.b.  
-4,2 %



-0,04 p.b.  
-6,6 %



-0,02 p.b.  
-0,7 %

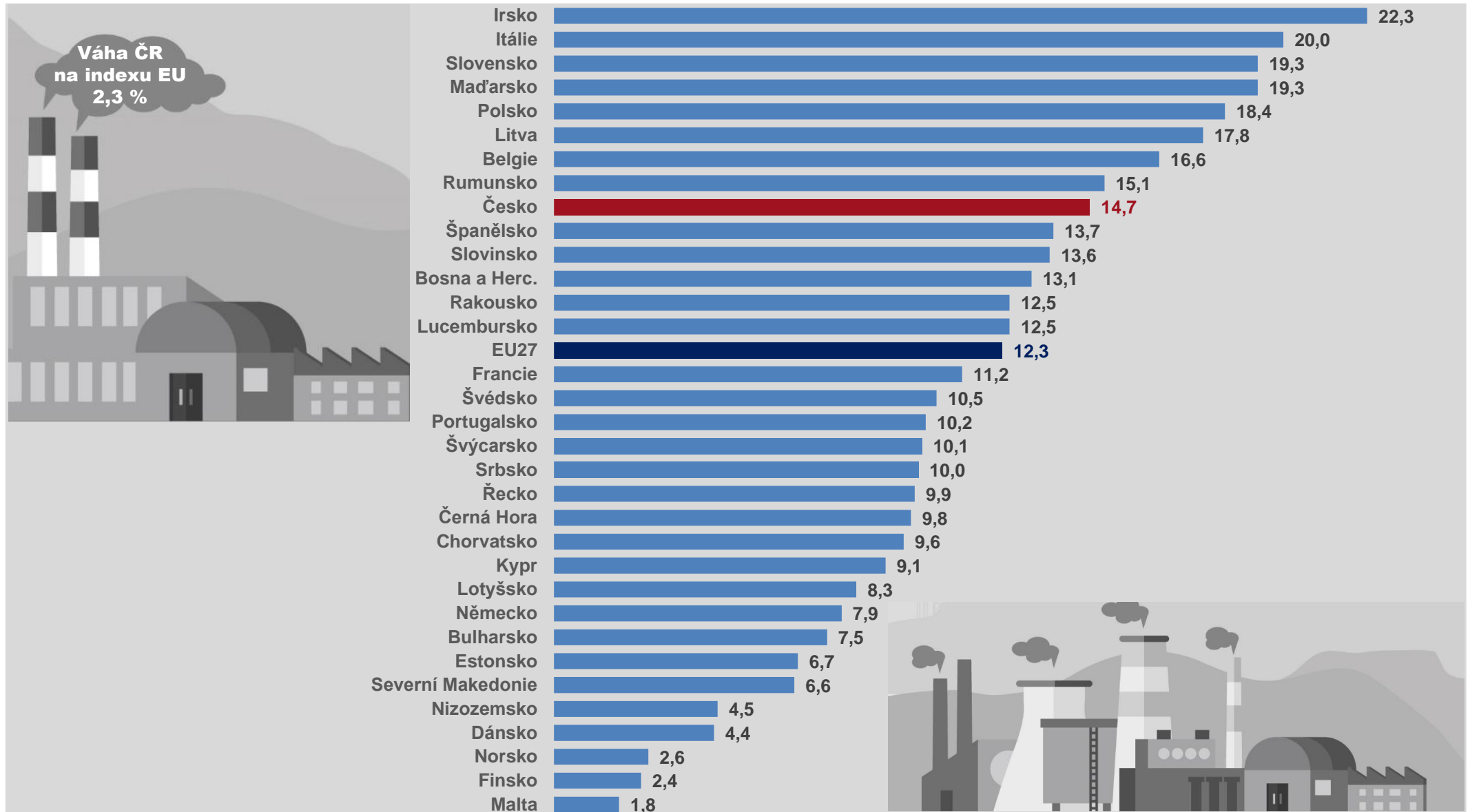


-0,01 p.b.  
-0,8 %



# Jak je na tom průmysl v Evropě?

## Meziroční změny indexu průmyslové produkce v 1. pololetí 2021



# Jaký je aktuální vývoj ve stavebnictví?

## Meziroční vývoj základních ukazatelů

### Červenec 2021

Index stavební produkce

+ 0,5 %

Pozemní stavitelství

- 2,2 %

Inženýrské stavitelství

+ 6,8 %

Počet dokončených bytů

+ 11,8 %

v rodinných domech

- 18,3 %

v bytových domech

+ 136,3 %

### Leden až červenec 2021

Index stavební produkce

- 0,6 %

Pozemní stavitelství

- 2,2 %

Inženýrské stavitelství

+ 4,0 %

Počet dokončených bytů

+ 11,4 %

v rodinných domech

+ 3,3 %

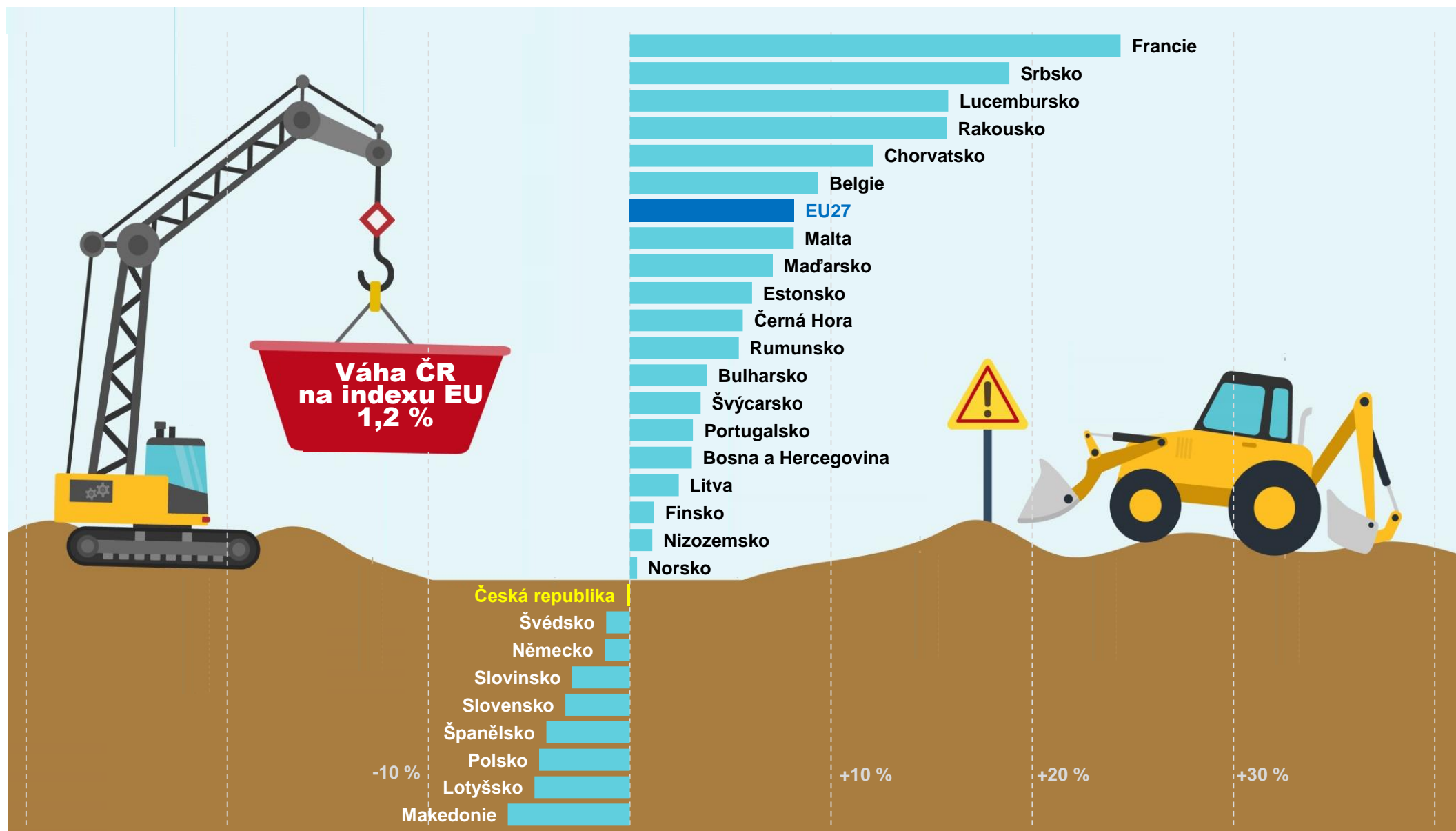
v bytových domech

+26,7 %



# Jak je na tom stavebnictví v Evropě?

Meziroční změny indexu stavební produkce v 1. pololetí 2021





# Za kolik se staví?

## Stavební práce „S“ v mil. Kč běžných cen

Rok 2020

Meziroční index cen  
stavebních prací



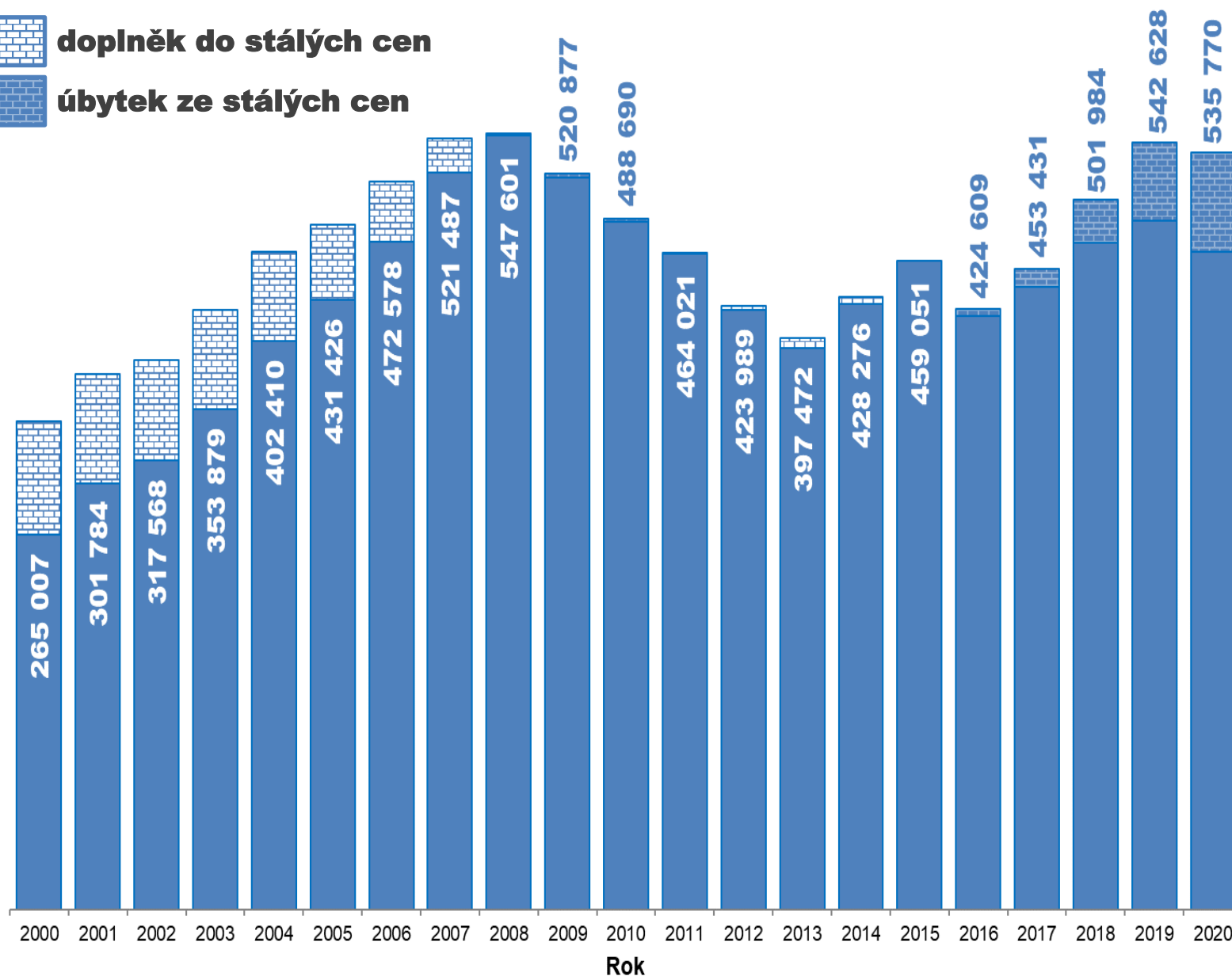
**103,6**

Stavební práce „S“



**535 770**  
mil. Kč běžných cen

 doplněk do stálých cen  
 úbytek ze stálých cen



# Kde se odehrává?

Stavební práce „S“ v roce 2020 podle místa stavby  
(firmy s 20 a více zaměstnanci)

Rok 2020

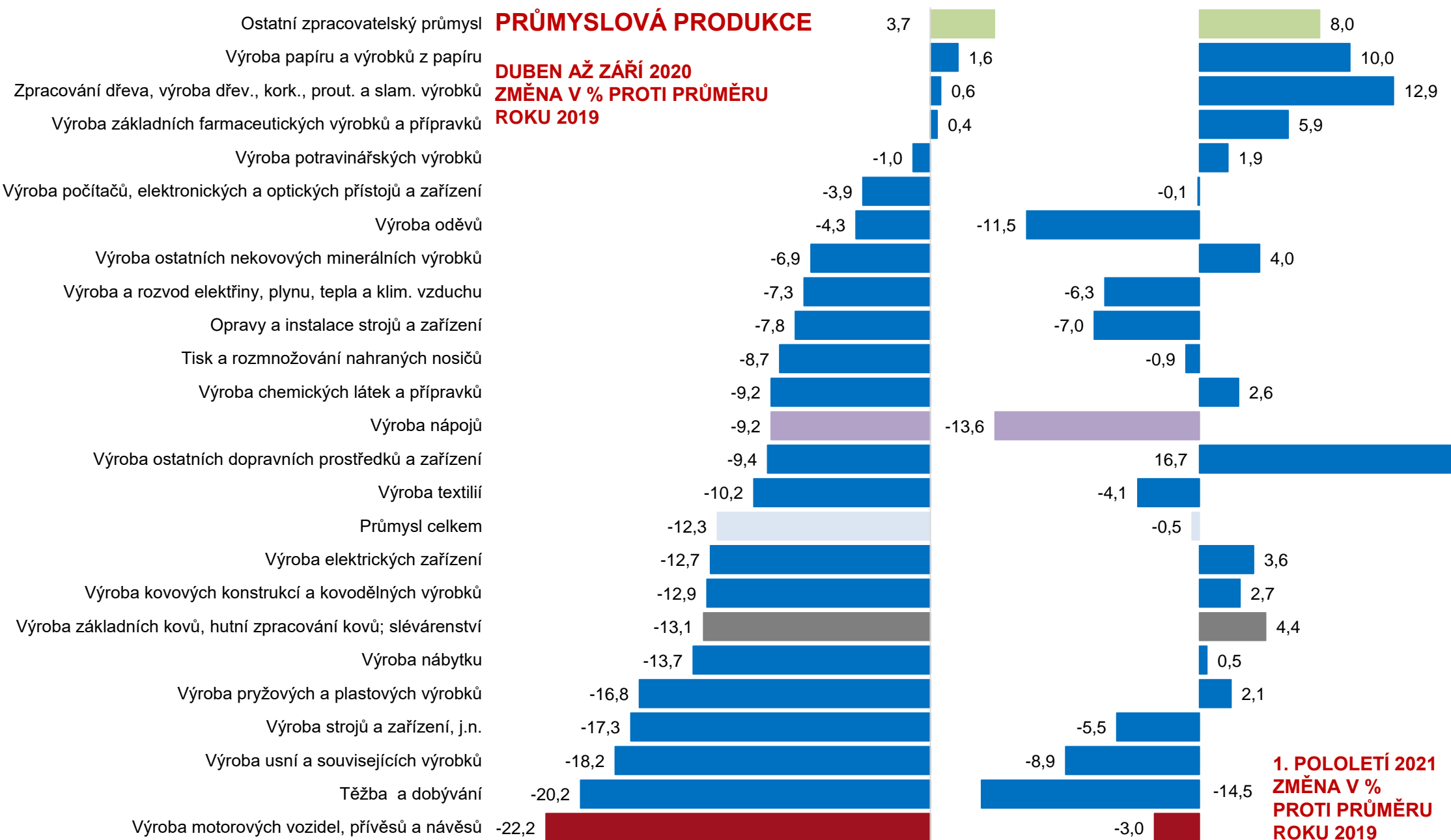
Stavební práce "S"



**322 563**  
mil. Kč běžných cen



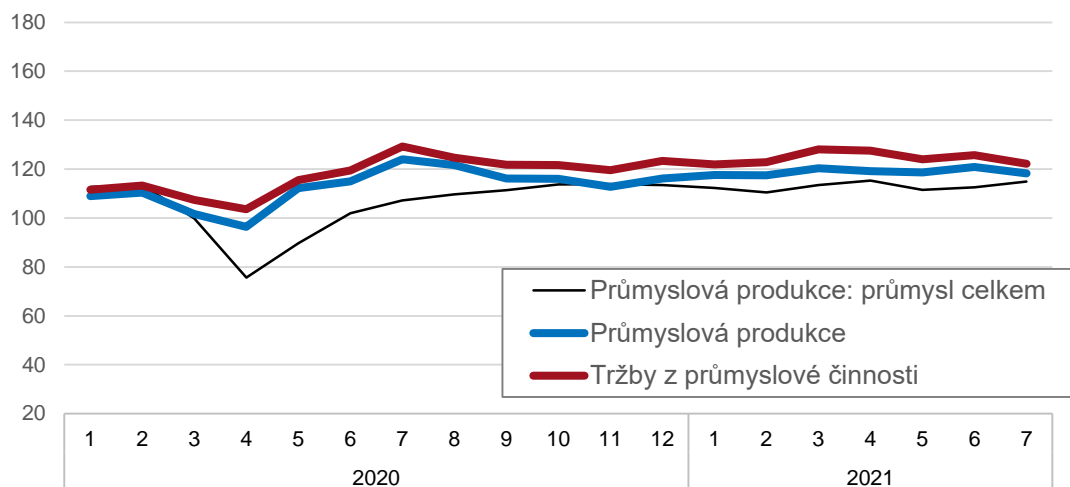
# Jak epidemie dopadla na průmyslová odvětví?



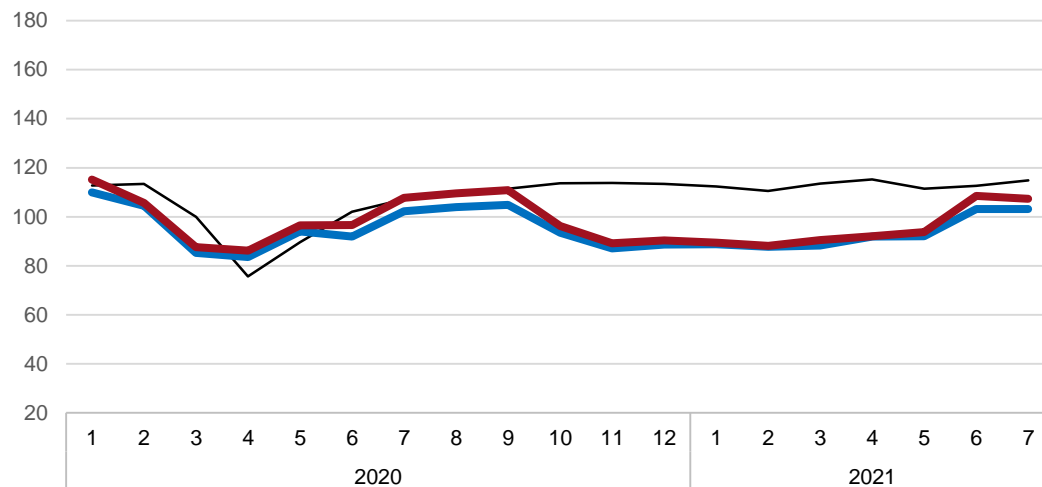
# Pohled do vybraných odvětví průmyslu

Průmyslová produkce (stálé ceny), tržby z průmyslové činnosti (běžné ceny), průměr 2015 = 100

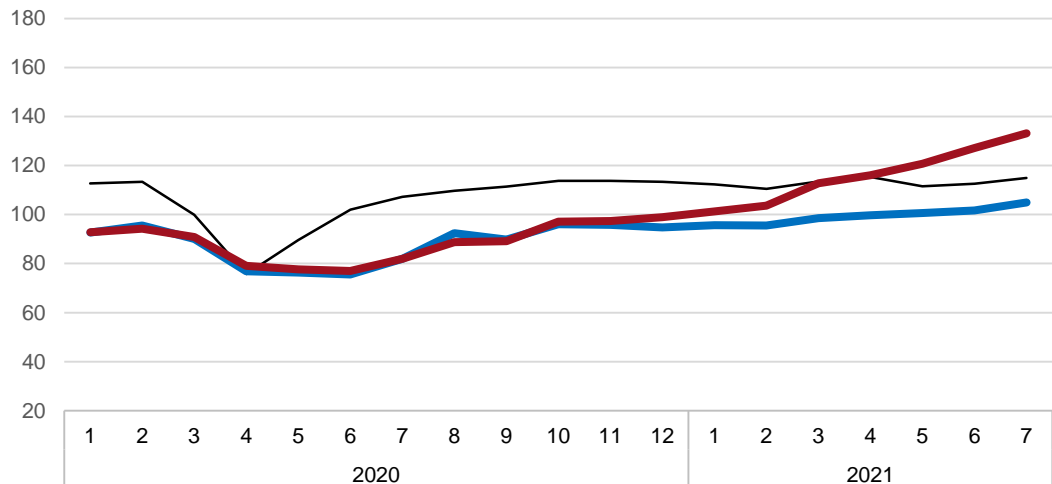
## Ostatní zpracovatelský průmysl



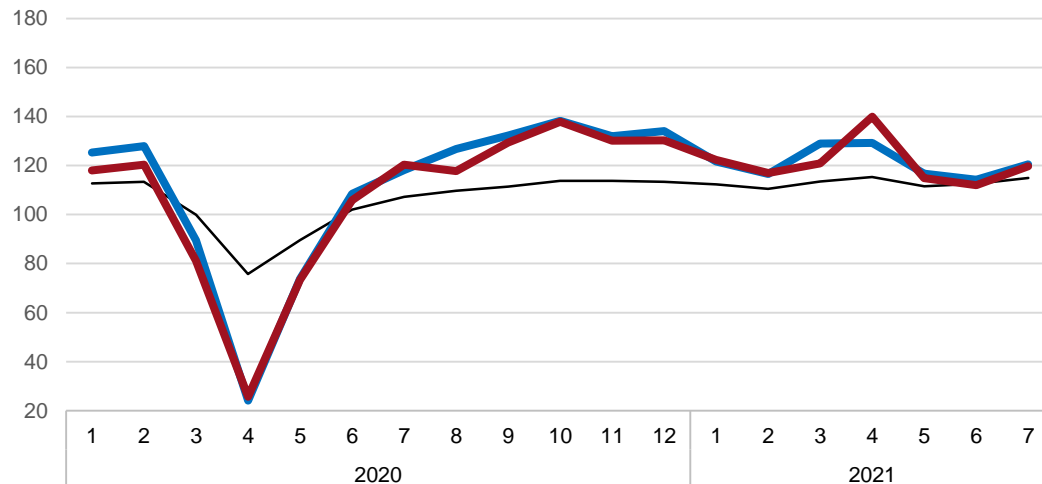
## Výroba nápojů



## Výroba základních kovů, hutnictví; slévárenství

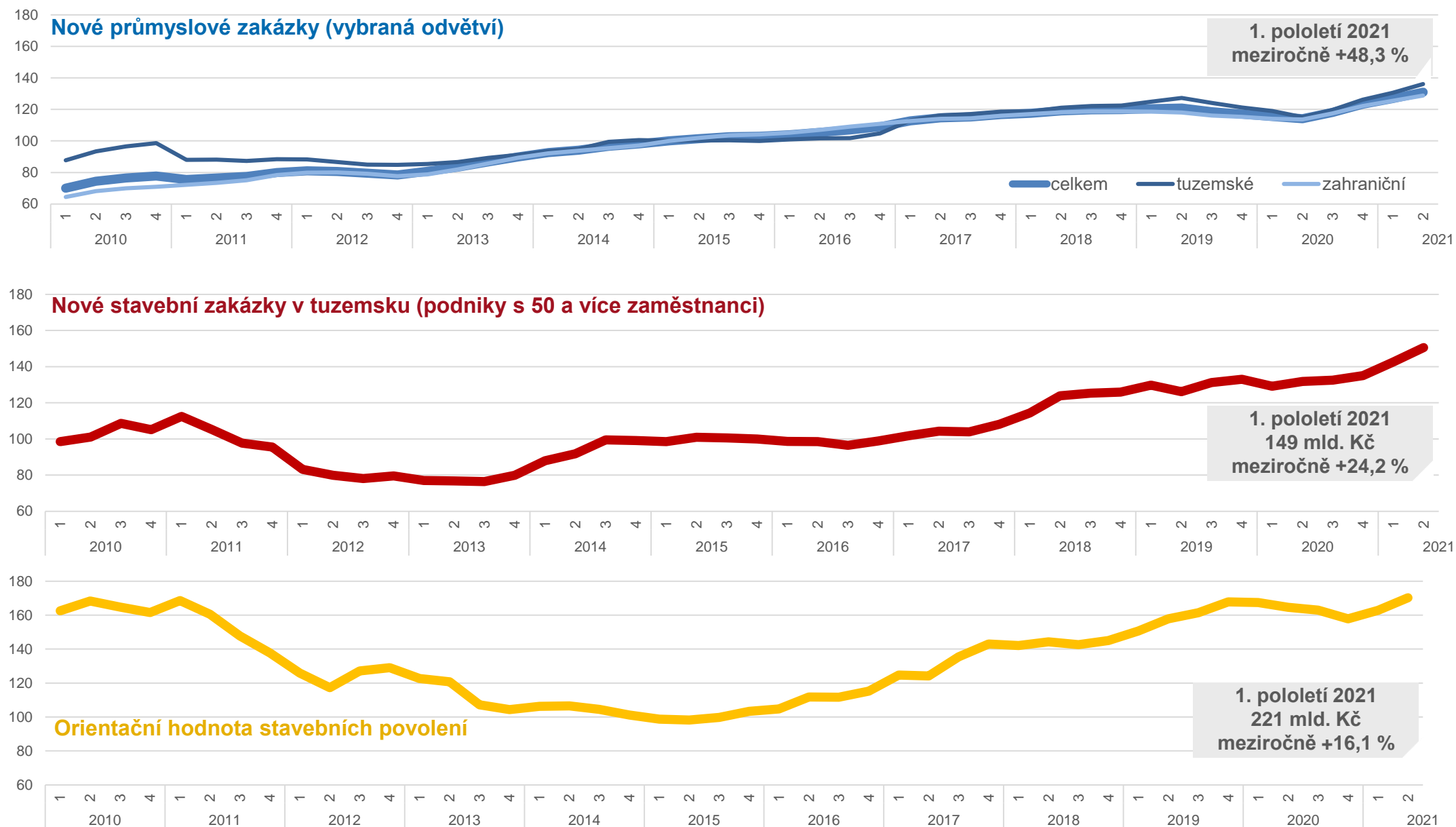


## Výroba motorových vozidel



# Co můžeme očekávat?

Trendy předstihových ukazatelů (průměr roku 2015=100)



# Shrnutí

- Dosavadní měsíce roku 2021 byly pro **průmysl** dobou postupného růstu z propadu způsobeného pandemií Covid-19. Průmysl jako celek se dostal prakticky na úroveň maxima z první poloviny roku 2019.
- **Stavební produkce** pocítila dopad epidemie později. Ani v roce 2021 se nedařilo nastartovat stabilní růst stavební produkce a za prvních sedm měsíců byla produkce zhruba na stejné úrovni jako před rokem.
- Předpoklady k příznivému vývoji v průmyslu i ve stavebnictví zatím jsou. Orientační hodnota vydaných stavebních povolení do konce července znatelně vzrostla, objem uzavřených stavebních zakázek roste již pátým rokem v řadě. Objem nových zakázek v průmyslu se v prvním pololetí roku 2021 meziročně zvýšil o téměř polovinu, v červenci o téměř pětinu.