

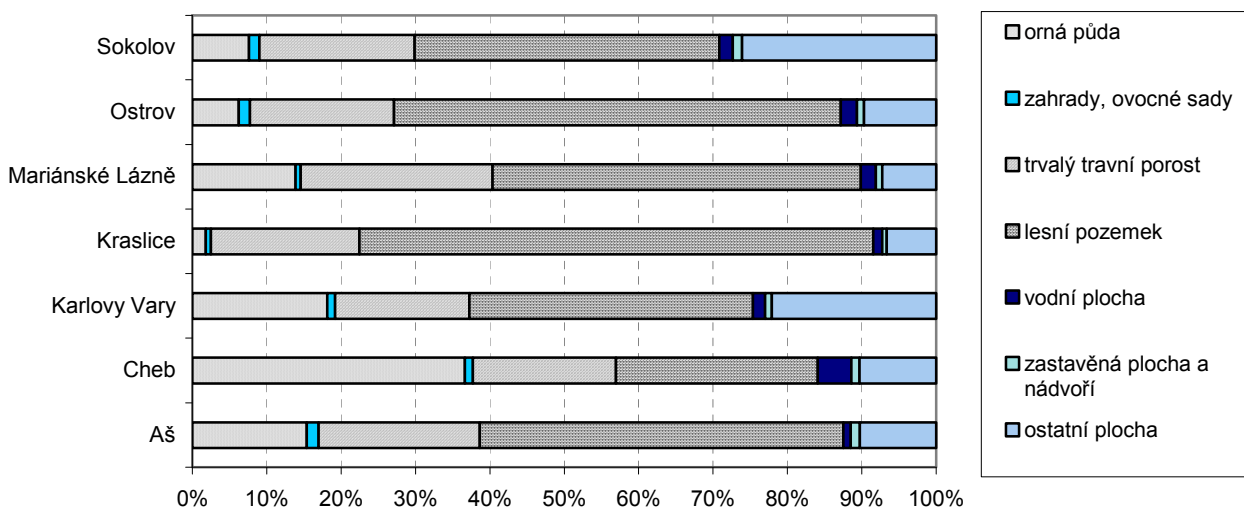
4. Životní prostředí

Půdní fond:

Klesající trend podílu orné půdy.

Z celkové výměry kraje tvoří téměř dvě třetiny nezemědělská půda, tzn. lesní pozemky (43,3 %), zastavěné plochy a nádvoří (1,0 %), vodní plochy (2,1 %) a ostatní plochy (16,2 %). Zemědělská půda je tvořena ornou půdou, trvalými travními porosty, ovocnými sady, zahradami. Podíl orné půdy vykazuje dlouhodobě klesající trend, v roce 2010 činil podíl orné půdy celkem 16,3 %, to představuje pokles o 0,8 procentního bodu oproti roku 2009. Tento trend lze vysledovat ve všech krajích ČR. V meziokresním srovnání je nejvyšší podíl orné půdy v okrese Cheb (24,9 %), nejnižší naopak v okrese Sokolov (5,6 %), což je dáno rozsáhlou těžební činností na Sokolovsku.

Graf 24 Struktura půdy podle správních obvodů ORP k 31. 12. 2010



Zdroj: Český úřad zeměměřičský a katastrální

Ekologické zemědělství:

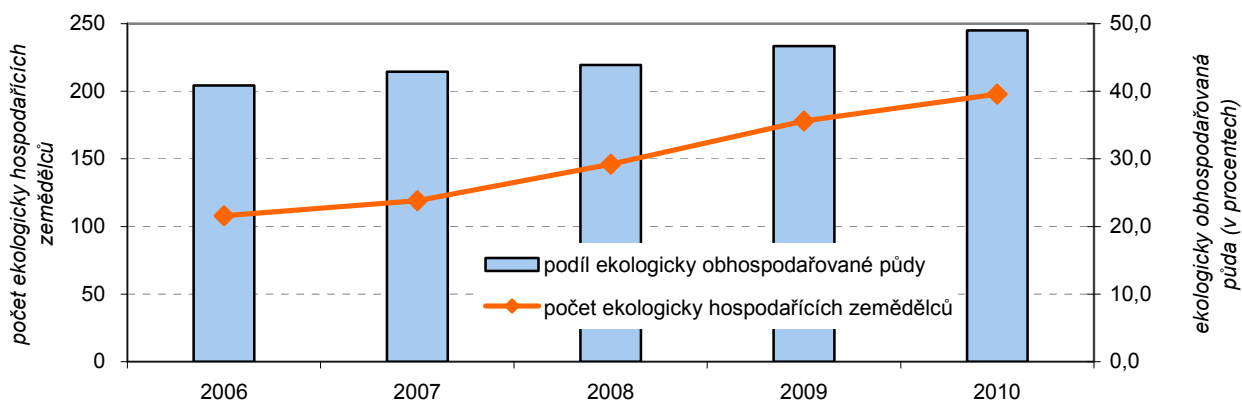
Roste počet ekologicky hospodařících zemědělců...

...stejně jako podíl půdy v ekologickém zemědělství.

Pokračuje nárůst počtu ekologických zemědělců. V roce 2010 v kraji hospodařilo celkem 198 ekologických zemědělců, od roku 2006 se tak jejich počet zvýšil o 90, tj. o 83,3 %. Tento prudký nárůst je patrně dán možností získat dotace z Ministerstva zemědělství, rok 2011 je pravděpodobně posledním rokem, kdy tyto dotace bude možné získat, proto se dá očekávat, že nárůst ekologicky hospodařících zemědělců v příštích letech ustane.

Výměra půdy v ekologickém zemědělství v Karlovarském kraji vzrostla meziročně o 8,1 % a její podíl na celkové výměře zemědělské půdy se tak zvýšil na 49,0 %. Před tím, než je zemědělská výroba certifikovaná jako ekologická vydáním rozhodnutí o registraci, je nutné přeměnit ji způsobem uvedeným v žádosti o registraci na Ministerstvu zemědělství a zabezpečit odstranění vlivu negativních dopadů předchozí zemědělské činnosti na zemědělskou půdu, krajinu a životní prostředí. Tento režim se nazývá přechodné období (konverze) a jeho doba je stanovena zákonem na 2 roky (u sadů, vinic a chmelnic 3 roky). V tomto období je zemědělec povinen dodržovat podmínky zákona o ekologickém zemědělství, ale produkty prozatím nejsou považovány za ekologické. Výměra půdy v tzv. přechodném období činila v kraji v roce 2010 celkem 6 647 ha, ve srovnání s minulým rokem došlo ke snížení o 14,8 %.

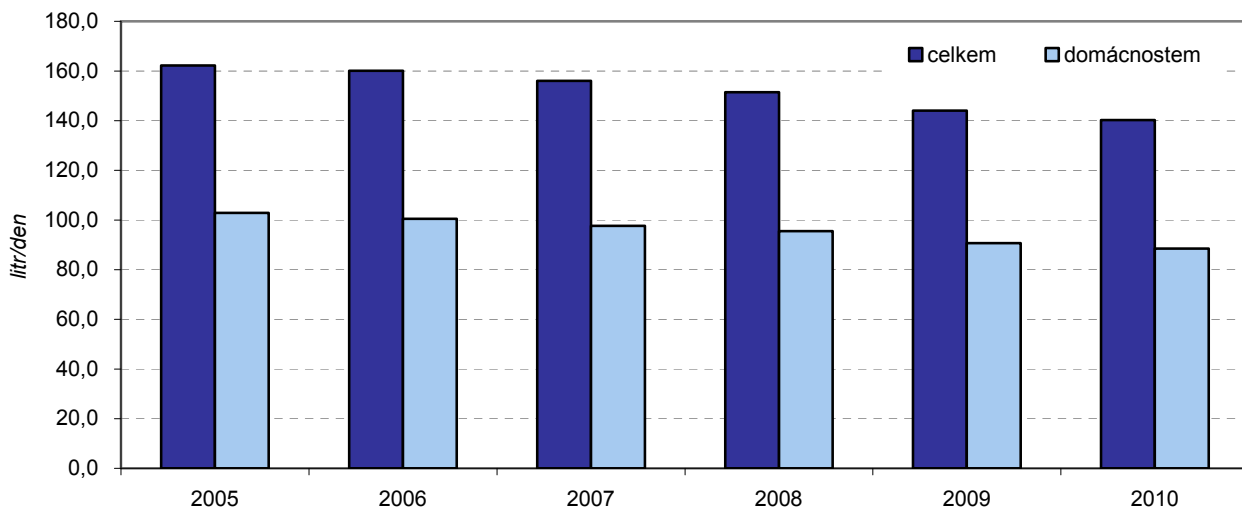
Graf 25 Vývoj počtu ekologicky hospodařících zemědělců a podílu ekologicky obhospodařované půdy v Karlovarském kraji



Zdroj: Ministerstvo zemědělství

Vodovody a kanalizace: Z celkového počtu obyvatel v kraji bylo v roce 2010 celých 98,3 % obyvatel zásobovaných vodou z veřejného vodovodu. Specifické množství vody fakturované domácnostem na 1 obyvatele se přitom, v souvislosti se zvyšováním vodného a stočného, postupně snižovalo ze 102,9 l/den v roce 2005 na 88,5 l/den v roce 2010.

Graf 26 Specifické množství vody z veřejných vodovodů fakturované celkem a domácnostem v Karlovarském kraji na 1 obyvatele



Zdroj: ČSÚ

Vysoký podíl obyvatel připojených na veřejnou kanalizaci

Na veřejnou kanalizaci bylo v roce 2010 v kraji připojeno 91,4 % obyvatel, tento podíl se v posledních letech měnil pouze minimálně. Na veřejnou kanalizaci s koncovou čističkou odpadních vod bylo napojeno 90,6 % obyvatel, ve srovnání s minulým rokem tak došlo k navýšení tohoto podílu o 0,4 procentního bodu. Podíl čištěných odpadních vod v kraji činil 99,6 %. V mezikrajském srovnání byl podíl domácností napojených na veřejnou kanalizaci v Karlovarském kraji druhý nejvyšší za Hl. městem Prahou (99,2 %) a pohyboval se 9,5 procentního bodu nad celorepublikovým průměrem (81,9 %).

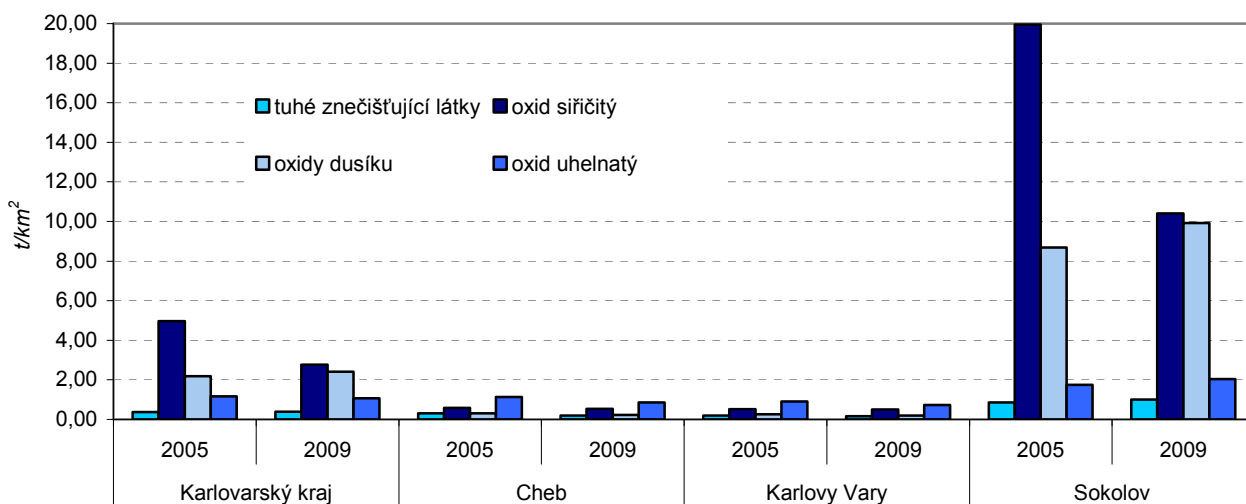
Emise:

Znečištění ovzduší je monitorováno sítí měřících stanic a plošné hodnocení emisí probíhá podle jednotlivých skupin producentů znečištění (REZZO 1-4). Měrné emise tuhých znečišťujících látek a oxidů dusíku v kraji od roku 2005 do roku 2009 mírně stouply, naopak měrné emise oxidu siřičitého a oxidu uhelnatého zaznamenaly pokles. Karlovarský kraj se dlouhodobě snaží snižovat emise sledovaných látek, v celorepublikovém srovnání se umístil s hodnotou měrných emisí oxidu uhelnatého (2,80 t/km²) na druhém nejlepším místě za Jihočeským krajem a s hodnotou měrných emisí tuhých látek (0,61 t/km²) na třetím místě za krajem Jihočeským a Plzeňským. Naopak měrné emise oxidu siřičitého dosahovaly v kraji v roce 2009 čtvrtých nejhorších hodnot (2,76 t/km²) mezi kraji ČR.

Zhoršená kvalita ovzduší přetrvává v okrese Sokolov.

Z územního hlediska lze konstatovat, že emisemi je nejhůře postiženo území nejbližší zdrojům, v kraji se znečištění nejvíce dotýká okresu Sokolov. Zde má negativní vliv na stav ovzduší ze stacionárních zdrojů především těžební činnost v celém regionu a dále elektrárny v Tisové a na Vřesové a chemička v Sokolově.

Graf 27 Měrné emise znečišťujících látek v okresech Karlovarského kraje

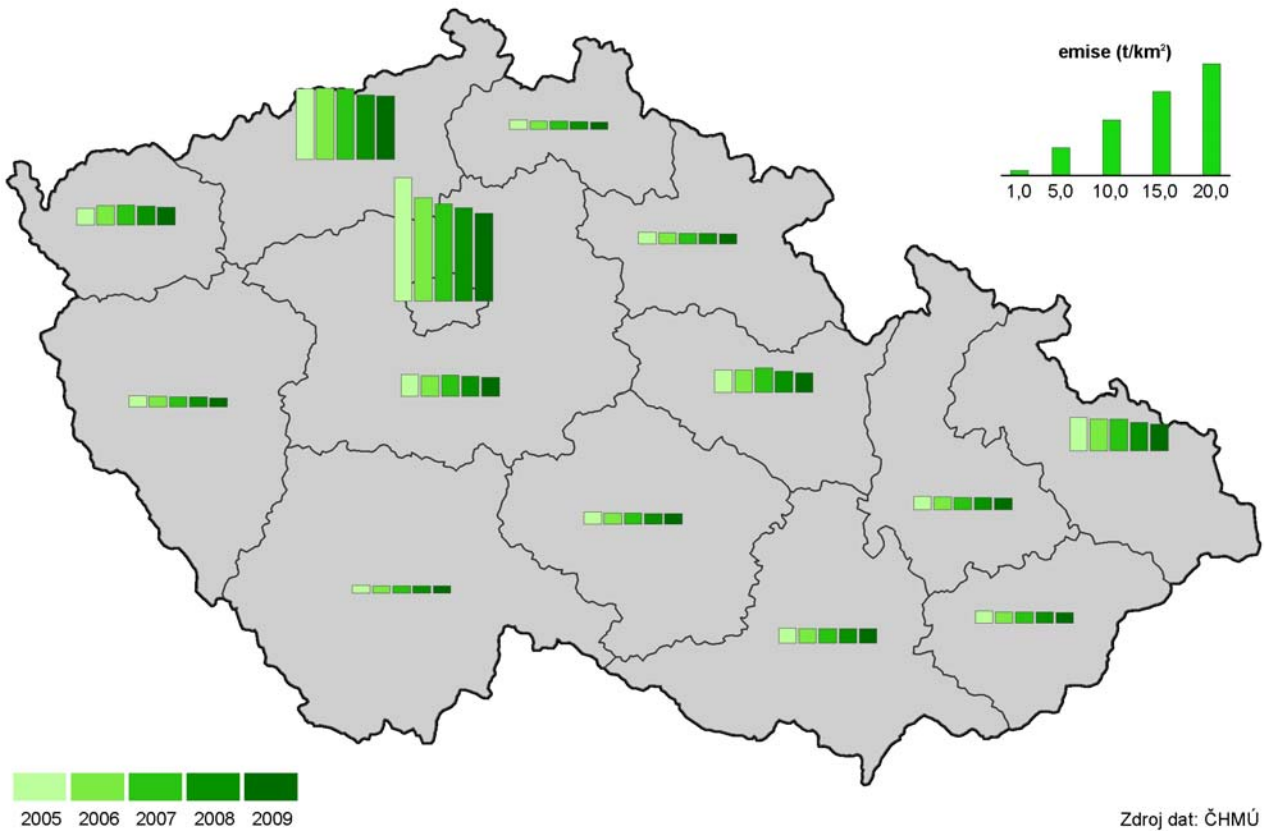


Zdroj: Český hydrometeorologický ústav v Praze

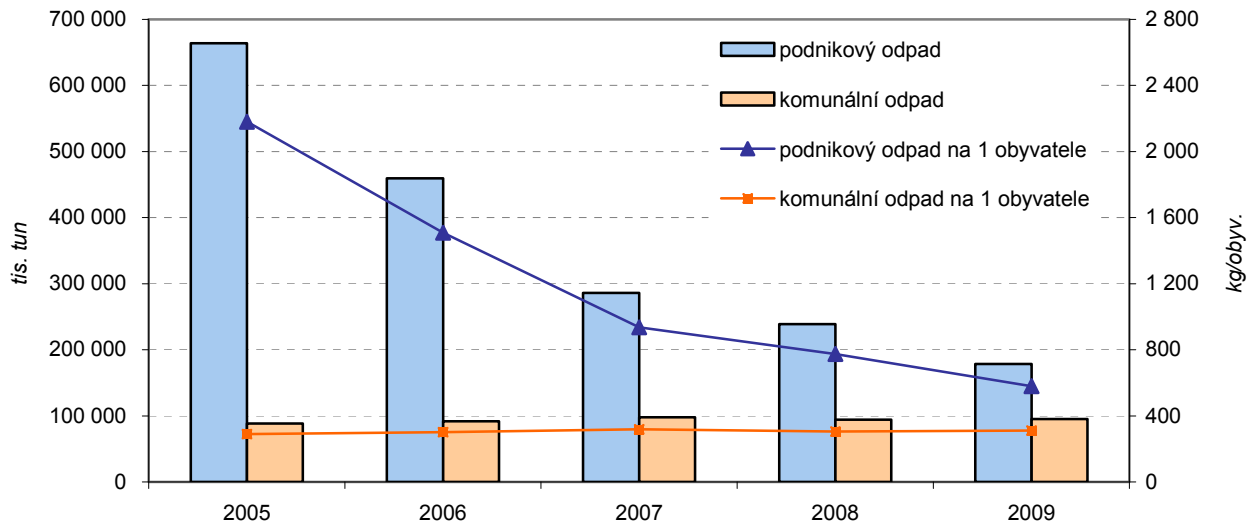
Odpady: Produkce komunálního odpadu roste...

Komunálním odpadem se rozumí odpad z provozu domácností, odpad z čištění veřejných komunikací a prostranství, odpad z údržby veřejné zeleně a odpad živnostenského charakteru (odpad podobný komunálnímu odpadu, který vzniká z nevýrobní činnosti a provozu živností, úřadů a škol). V Karlovarském kraji vykazuje produkce komunálního odpadu jak v absolutních hodnotách, tak i v přepočtu na 1 obyvatele rostoucí trend (s jedinou výjimkou v roce 2008, kdy došlo k poklesu). V roce 2009 bylo vyprodukováno 95 630 tun komunálního odpadu. Oproti předcházejícímu roku se tak produkce komunálního odpadu zvýšila o 1,5 % a představuje 311 kg odpadu na 1 obyvatele. Produkce odpadu na 1 obyvatele tak vykazuje meziroční nárůst o 2,0 %, oproti roku 2005 došlo k nárůstu o 7,2 %. Podíl odděleně sbíraných složek komunálního odpadu činil v roce 2009 celkem 11,8 %, což je o 5,9 procentního bodu více než v roce 2005.

Měrné emise NO_x (REZZO 1-4) v krajích v letech 2005 až 2009



Graf 28 Vývoj produkce odpadů v Karlovarském kraji



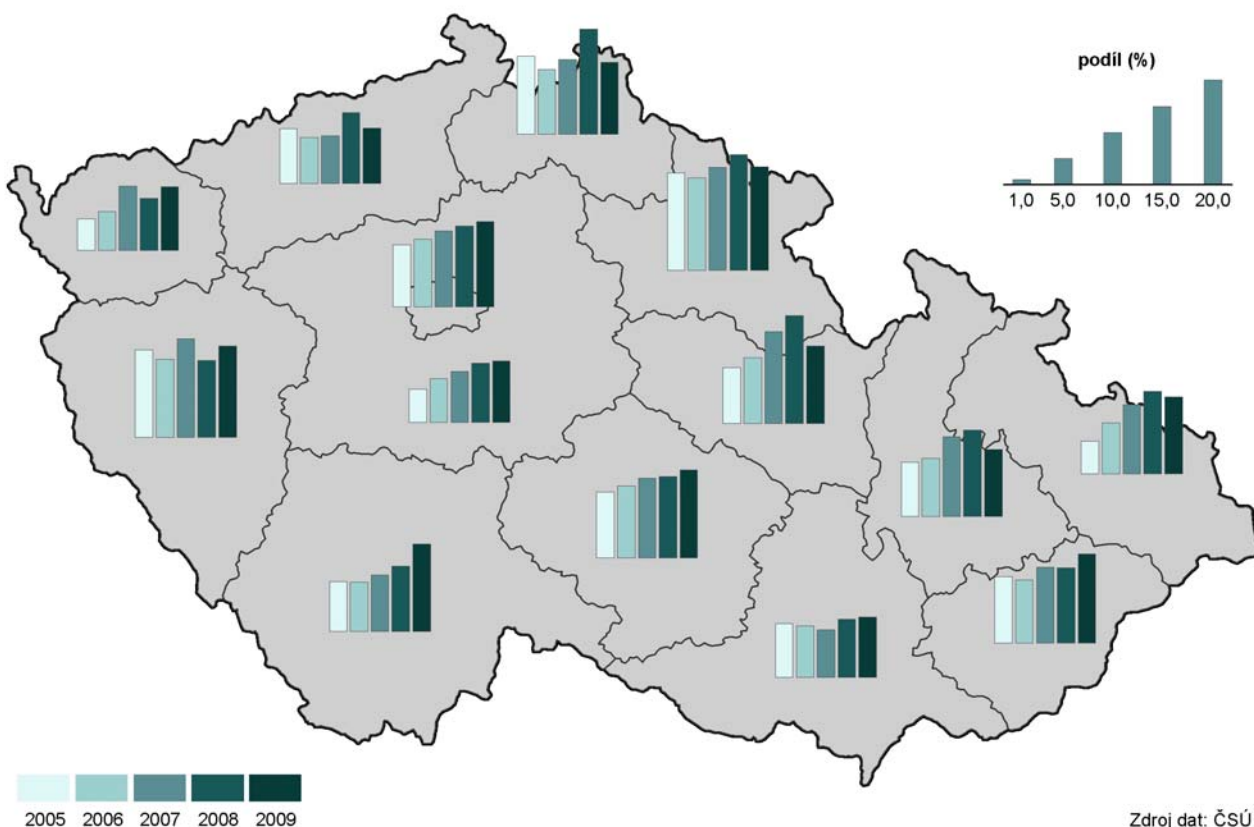
Zdroj: ČSÚ

...naopak produkce podnikového odpadu klesá.

Ekonomické subjekty (podniky), jež jsou nejvýznamnějšími původci odpadů, vyprodukovaly v roce 2009 v kraji 178 505 tun odpadu. Ve srovnání s předcházejícím rokem to znamená pokles o 25,4 %. Produkce podnikového odpadu na 1 obyvatele také vykazuje klesající trend, v roce 2009 zaznamenal tento ukazatel pokles o 25,2 % oproti minulému roku.

Národní legislativa odpadového hospodářství rozlišuje tři skupiny způsobů nakládání s odpady – využití, odstranění a ostatní způsoby nakládání. V roce 2009 bylo v kraji nakládáno celkem s 260,7 tis. tun odpadu (z toho 20,4 tis. tun, tj. 7,8 % odpadu nebezpečného). Z tohoto množství bylo 48,9 tis. tun odpadu využito, 101,3 tis. tun odstraněno a se 110,6 tis. tunami bylo nakládáno ostatními způsoby nakládání. Využitý odpad byl z 23,6 % recyklován či regenerován a 42,5 % využitého odpadu bylo použito jako palivo či jiným způsobem k výrobě energie. Skládkováním a ostatními způsoby ukládání v úrovni nebo pod úrovní terénu bylo naloženo s více než 90 % odstraňovaného odpadu.

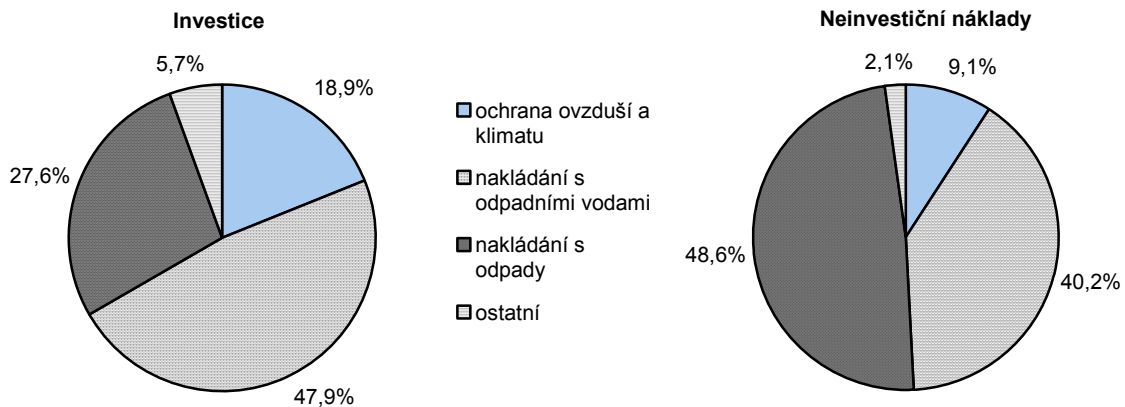
Podíl odděleně sbíraných složek komunálního odpadu v krajích v letech 2005 až 2009



**Výdaje na ochranu ŽP:
Investice na ochranu životního prostředí se snižují...**

Investice na ochranu životního prostředí vykazují v posledních letech klesající tendenci. V roce 2009 dosáhly investice na ochranu životního prostředí podle sídla investora v Karlovarském kraji 245 986 tis. Kč, což představuje pokles o 29,7 % oproti roku 2008. Na ochranu ovzduší a klimatu bylo použito 14,6 %, na nakládání s odpadními vodami 59,9 % a na nakládání s odpady 14,9 % těchto investic. Také pořizené investice na ochranu životního prostředí podle místa investice na 1 obyvatele se v roce 2009 snížily, a to o 41,1 % ve srovnání s rokem 2008.

Graf 29 Investice a neinvestiční náklady na ochranu životního prostředí podle kraje sídla investora (průměr let 2005-2009)



Zdroj: ČSÚ

...neinvestiční náklady naopak stoupají.

Vývoj neinvestičních nákladů na ochranu životního prostředí podle sídla investora v kraji má naopak narůstající trend, v roce 2009 zaznamenaly tyto náklady mírný meziroční nárůst o 3,1 %. Největší podíl neinvestičních nákladů připadá na nakládání s odpady (46,5 %), nejméně pak na ochranu ovzduší a klimatu (11,1 %).

Podrobnější údaje k vývoji životního prostředí Karlovarského kraje v roce 2010 (resp. 2009):

- www.chmu.cz
- [Vybrané oblasti udržitelného rozvoje v krajích České republiky 2010](#)
- [Produkce, využití a odstranění odpadů v ČR v roce 2009](#)
- [Vodovody, kanalizace a vodní toky v roce 2010](#)
- [Výdaje na ochranu životního prostředí v ČR v roce 2009](#)