

ANALÝZA

10. 2. 2023

Vývoj indexů cen vývozu a dovozu zboží ve 4. čtvrtletí 2022 a v roce 2022

Vývozní ceny se ve 4. čtvrtletí 2022 proti 3. čtvrtletí 2022 snížily o 1,6 %, meziročně se ve 4. čtvrtletí 2022 zvýšily o 9,8 %. Dovozní ceny ve 4. čtvrtletí 2022 proti 3. čtvrtletí 2022 poklesly o 4,1 %, meziročně ve 4. čtvrtletí 2022 vzrostly o 11,8 %. Směnné relace dosáhly ve 4. čtvrtletí 2022 proti 3. čtvrtletí 2022 hodnoty 102,6 %, meziročně ve 4. čtvrtletí 2022 hodnoty 98,2 %. V průměru za celý rok 2022 v porovnání s rokem 2021 se ceny vývozu zvýšily o 12,7 %, ceny dovozu o 17,2 % a směnné relace činily 96,2 %.

Vývozní ceny

Mezičtvrtletně (4. čtvrtletí 2022 proti 3. čtvrtletí 2022) se snížily o 1,6 %. Nejvíce se snížily ceny minerálních paliv o 9,1 % (elektřiny, ropných výrobků a uhlí), ostatních surovin¹ o 7,3 % (především dřeva a sběrového papíru) a chemikálií o 4,0 % (zvláště organických chemikálií a plastů). Rostly pouze ceny nápojů o 4,3 % a potravin o 2,0 % (zejména cukru). Ceny strojů a dopravních prostředků zůstaly beze změny.

Meziročně ve 4. čtvrtletí 2022 rostly o 9,8 % (ve 3. čtvrtletí 2022 o 14,9 %). Nejvíce se zvýšily ceny minerálních paliv o 64,3 % (elektřiny, plynu, ropných výrobků a uhlí), potravin o 20,8 % (zvláště obilovin, mléčných výrobků a vajec) a polotovarů² o 14,0 % (především kovových výrobků, železa a oceli). Klesly pouze ceny ostatních surovin o 1,6 % (zejména kovového odpadu a dřeva).

V průměru za celý rok 2022 v porovnání s rokem 2021 se zvýšily o 12,7 % (za rok 2021 o 5,8 %), nejvíce rostly ceny minerálních paliv o 120,1 % (elektřiny, uhlí, ropných výrobků a plynu), potravin o 21,3 % (zejména obilovin) a polotovarů o 18,9 % (především kovových výrobků). Ceny neklesly v žádné ze sledovaných skupin SITC 1.

Dovozní ceny

Mezičtvrtletně (4. čtvrtletí 2022 proti 3. čtvrtletí 2022) se snížily o 4,1 %. Ceny minerálních paliv klesly o 20,0 % (ropy, ropných výrobků, plynu, elektřiny a uhlí), ostatních surovin o 7,7 % (zejména rud kovů a kovového odpadu a dřeva) a chemikálií o 3,1 % (zvláště plastů). Zvýšily se ceny nápojů a tabáku o 4,7 %, průmyslového spotřebního zboží o 2,4 % a potravin o 1,8 %.

Meziročně ve 4. čtvrtletí 2022 rostly o 11,8 % (ve 3. čtvrtletí 2022 o 21,8 %). Nejvíce se zvýšily ceny minerálních paliv o 46,8 % (plynu, ropy, ropných výrobků, elektřiny a uhlí), potravin o 21,5 % (především masa a masných výrobků), nápojů a tabáku o 20,6 % a průmyslového spotřebního zboží o 11,6 %. Ceny neklesly v žádné ze sledovaných skupin SITC1.

V průměru za celý rok 2022 v porovnání s rokem 2021 se zvýšily o 17,2 % (za rok 2021 o 6,1 %), nejvíce rostly ceny minerálních paliv o 104,4 % (ropy, ropných výrobků, elektřiny, plynu a uhlí), polotovarů (především železa a oceli a kovových výrobků) a nápojů a tabáku shodně

¹ Názvem *ostatní suroviny* jsou v textu označovány *suroviny nepoživatelné, s výjimkou paliv* (SITC 2).

² Názvem *polotovary* jsou v textu označovány *tržní výrobky tříděné hlavně podle materiálu* (SITC 6).

ANALÝZA

o 16,6 % a potravin o 14,7 % (zejména masa a masných výrobků). Ceny neklesly v žádné ze sledovaných skupin SITC 1.

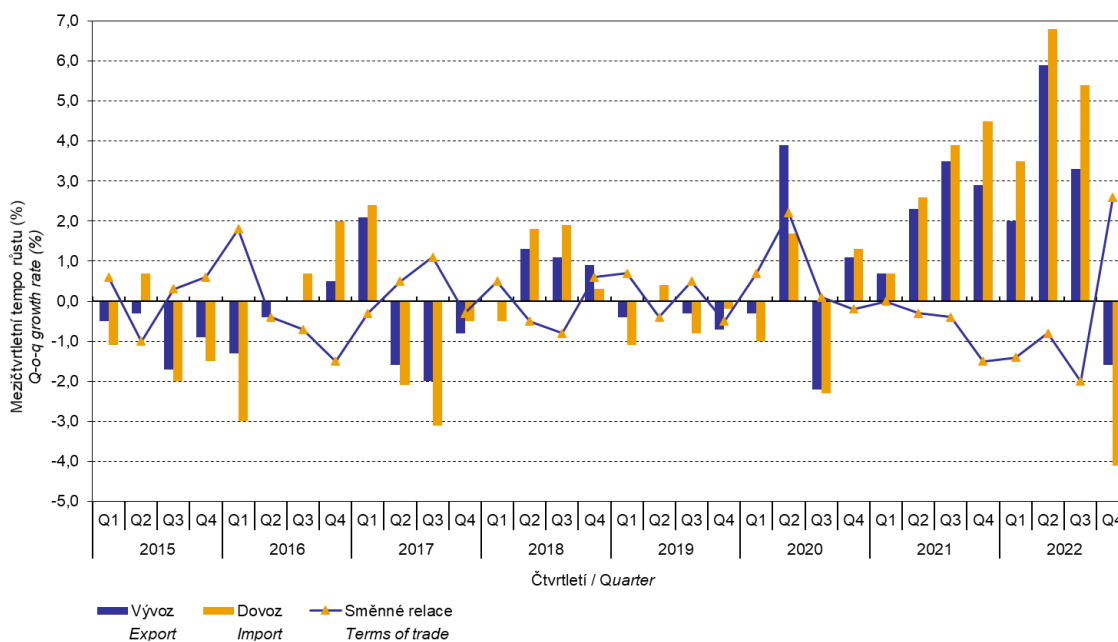
Směnné relace

Mezičtvrtletně (4. čtvrtletí 2022 proti 3. čtvrtletí 2022) se zvýšily na hodnotu 102,6 %. Nejvyšší pozitivní hodnoty dosáhla minerální paliva (113,6 %), nejnižší negativní hodnotu zaznamenalo průmyslové spotřební zboží (96,3 %).

Meziročně ve 4. čtvrtletí 2022 se zvýšily na hodnotu 98,2 % (ve 3. čtvrtletí 2022 hodnota 94,3 %) a sedmé čtvrtletí zůstaly v negativních hodnotách – viz graf 2. Nejnižší negativní hodnoty směnných relací dosáhly shodně nápoje a tabák a ostatní suroviny (92,3 %), nejvyšší pozitivní hodnotu směnných relací zaznamenala minerální paliva (111,9 %).

V průměru za celý rok 2022 v porovnání s rokem 2021 dosáhly hodnoty 96,2 % (v roce 2021 činily 99,7 %), což byla nejnižší hodnota od roku 2000.

Graf č. 1 Vývoj indexů cen v zahraničním obchodě se zbožím mezičtvrtletně
Chart No 1 Trend of price indices in international trade in goods, q-o-q

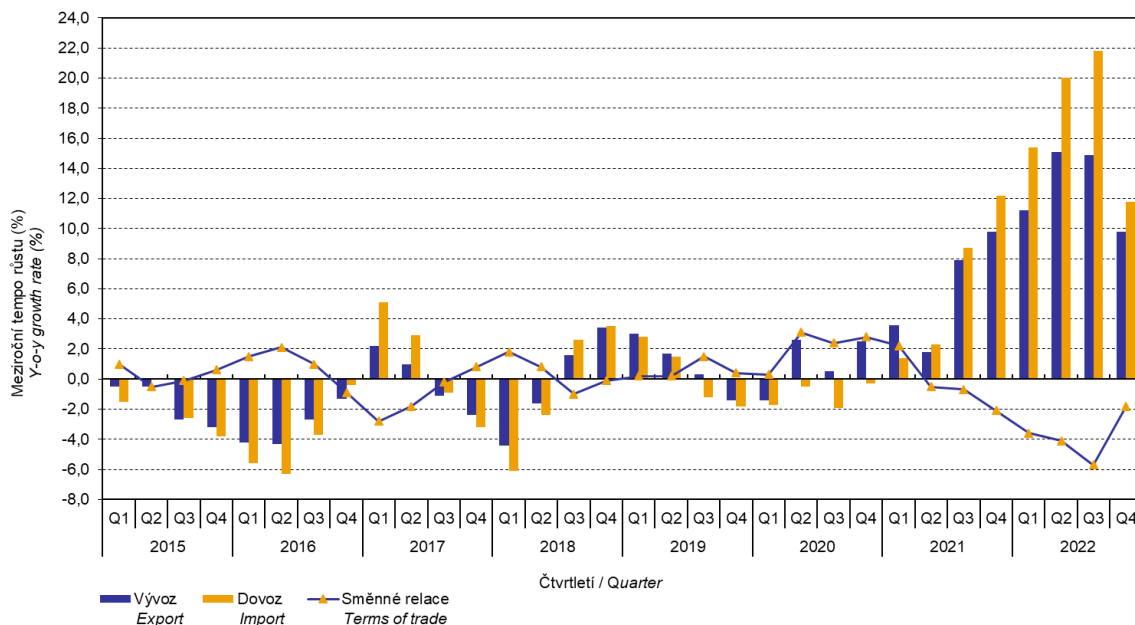


Oddělení informačních služeb – ústředí

Informace o inflaci, HDP, obyvatelstvu, průměrných mzdách a mnohé další najdete na stránkách Českého statistického úřadu: www.czso.cz | tel.: 274 056 789, e-mail: infoservis@czso.cz

ANALÝZA

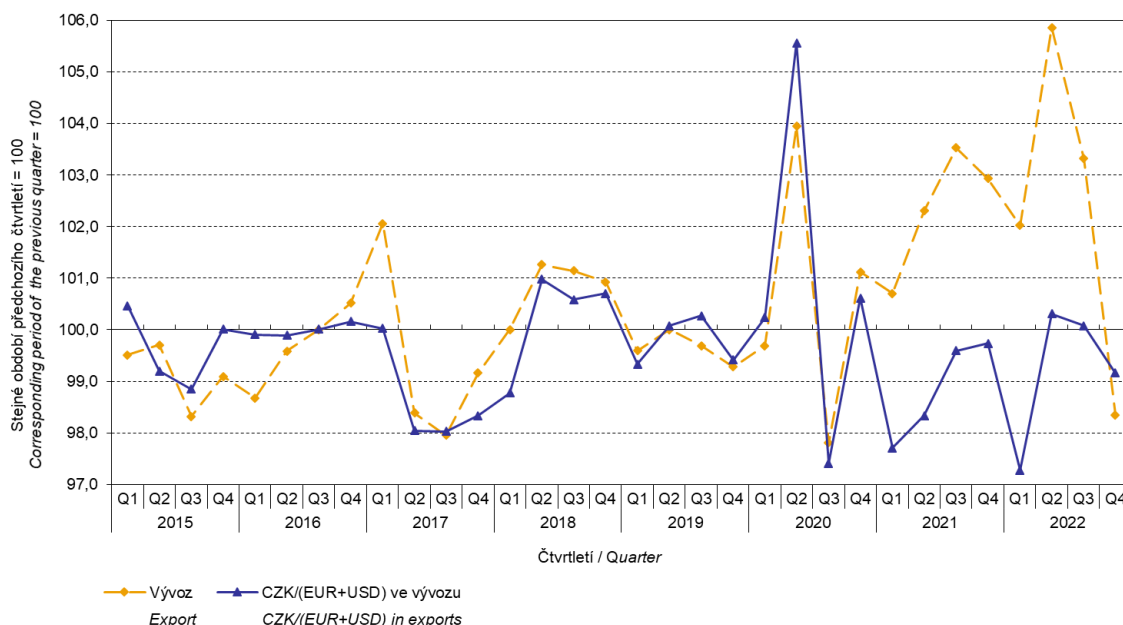
Graf č. 2 Vývoj indexů cen v zahraničním obchodě se zbožím meziročně
Chart No 2 Trend of price indices in international trade in goods, y-o-y



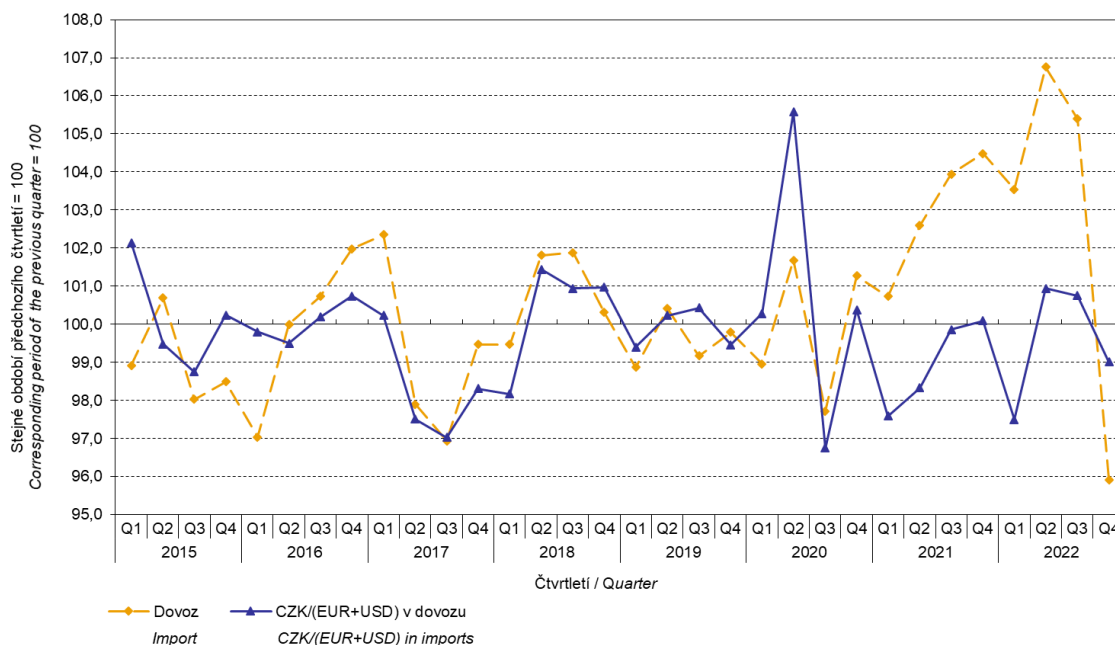
Vývoj cen vývozu a dovozu zboží byl významně ovlivněn rovněž kurzem koruny k hlavním zahraničním měnám. **Do mezičtvrtletního indexu** kurzu byly zahrnuty dvě nejvýznamnější měny z hlediska českého zahraničního obchodu, tedy EUR a USD. Mezičtvrtletní indexy kurzů CZK k těmto měnám byly váženy váhou, která těmto zahraničním měnám přísluší v indexu vývozních cen, resp. dovozních cen.

ANALÝZA

Graf č. 3 Indexy cen vývozu a vývoj kurzu mezičtvrtletně
Chart No 3 Export price indices and exchange rate development, q-o-q



Graf č. 4 Indexy cen dovozu a vývoj kurzu mezičtvrtletně
Chart No 4 Import price indices and exchange rate development, q-o-q



Z výše uvedených grafů 3 a 4 je patrné, že v případě vývozu i dovozu jsou ceny zahraničního obchodu se zbožím vázány na kurzové vlivy. Kontrakty se zahraničními subjekty jsou zpravidla uzavírány na delší časová období, a čím je období kontraktu delší, tím je vazba na kurzy silnější.

Oddělení informačních služeb – ústředí

Informace o inflaci, HDP, obyvatelstvu, průměrných mzdách a mnohé další najdete na stránkách Českého statistického úřadu: www.czso.cz | tel.: 274 056 789, e-mail: infoservis@czso.cz

ANALÝZA

Meziroční kurzově očištěné indexy cen zahraničního obchodu se zbožím

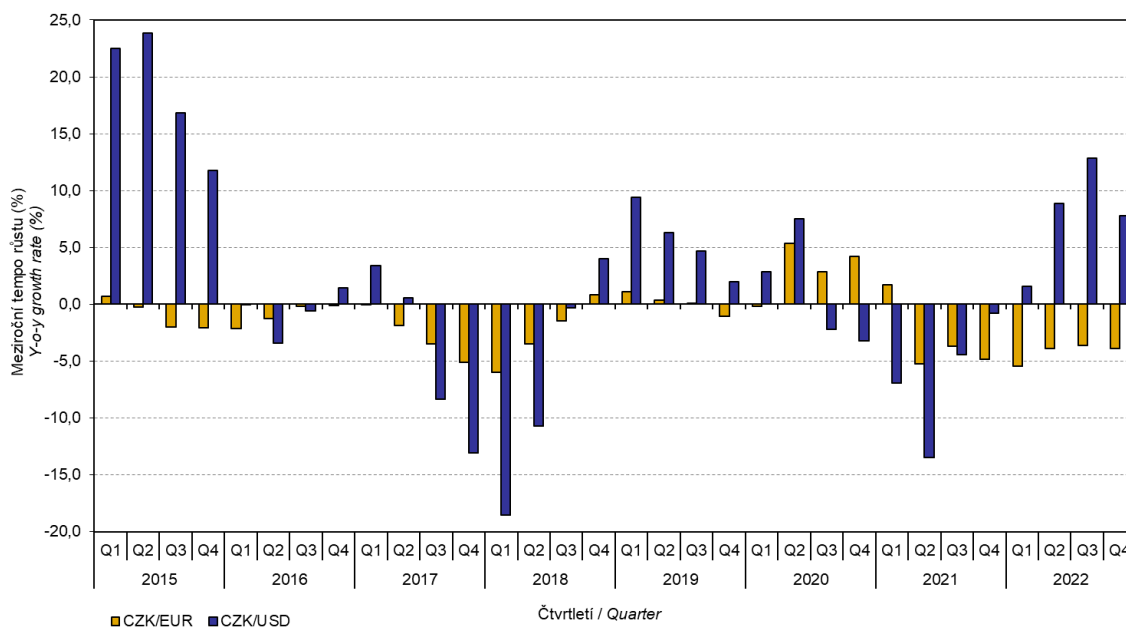
ČSÚ počítá také meziroční indexy cen zahraničního obchodu se zbožím očištěné o kurzové vlivy. Postupuje se tak, že ceny v cizích měnách vykázané za aktuální měsíc jsou **přepočteny** na české koruny **kurzem** stejného měsíce **minulého roku**. Spolu s cenami vykazovanými v CZK vstupují do výpočtu váženého průměru. Tento kurzově očištěný bazický cenový index je vztažen k neočištěnému bazickému cenovému indexu stejného měsíce minulého roku, tím je spočten měsíční meziroční očištěný cenový index. Od roku 2017 se analogicky počítají také čtvrtletní očištěné indexy. **Rozdíly mezi očištěnými a neočištěnými cenovými indexy mohou být značné**, dobře viditelné jsou z grafů 6 a 7, například ve druhém čtvrtletí roku 2021.

Použitá metoda neumožňuje 100% kurzové očištění, protože ne všechny realizace v cizích měnách jsou v cizích měnách také vykazovány; tento podíl nepřesahuje 30 %. Z uvedeného vyplývá, že **při plném kurzovém očištění by se rozdíly** mezi publikovanými cenovými indexy a kurzově očištěnými cenovými indexy pravděpodobně dále **zvětšovaly**.

Z výše popsaných kurzově očištěných indexů lze vytvořit také kurzově očištěný rozklad přírůstků indexů cen. Tabulka 1 uvádí **publikovaný a kurzově očištěný rozklad přírůstků** indexů cen vývozu a dovozu, s rozšířením o nejvýznamnější dvoumístné skupiny SITC 7. Tento rozklad dobře ilustruje, kolika procentními body každá skupina "kurzově přispívala" do indexu.

Obecně platí, že kurzový vliv snižuje cenové indexy zahraničního obchodu se zbožím, pokud koruna v úhrnu proti zahraničním měnám posiluje. Naopak kurzový vliv působí na zvyšování indexů cen, pokud koruna v úhrnu proti zahraničním měnám oslabuje.

Graf č. 5 Vývoj čtvrtletních kurzů meziročně
Chart No 5 Quarterly exchange rates development, y-o-y



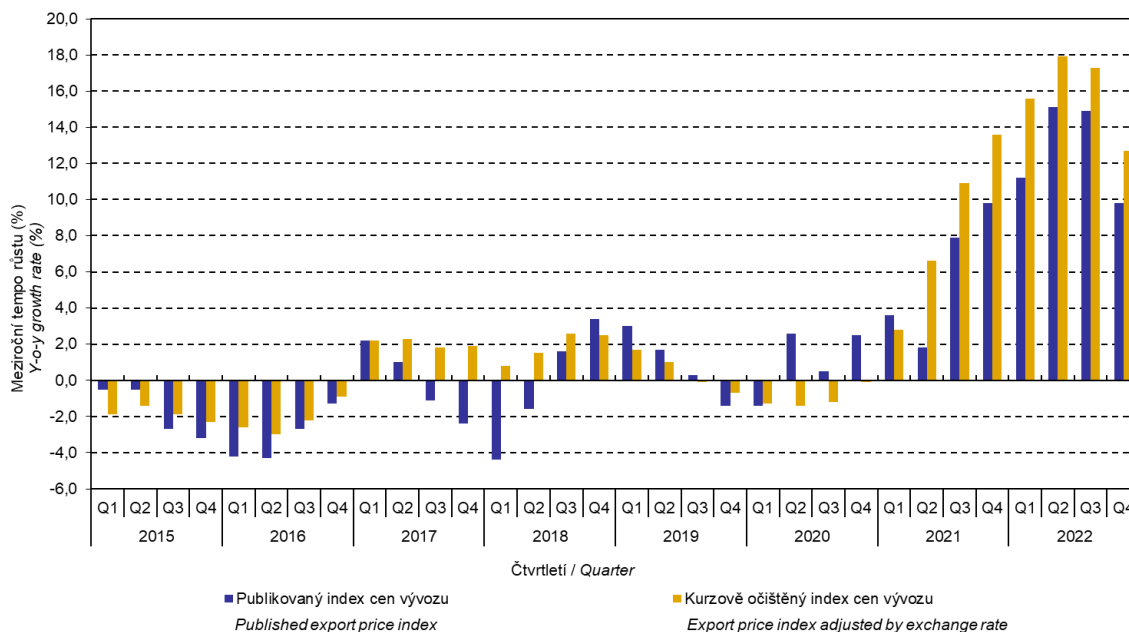
Oddělení informačních služeb – ústředí

Informace o inflaci, HDP, obyvatelstvu, průměrných mzdách a mnohé další najdete na stránkách Českého statistického úřadu: www.czso.cz | tel.: 274 056 789, e-mail: infoservis@czso.cz

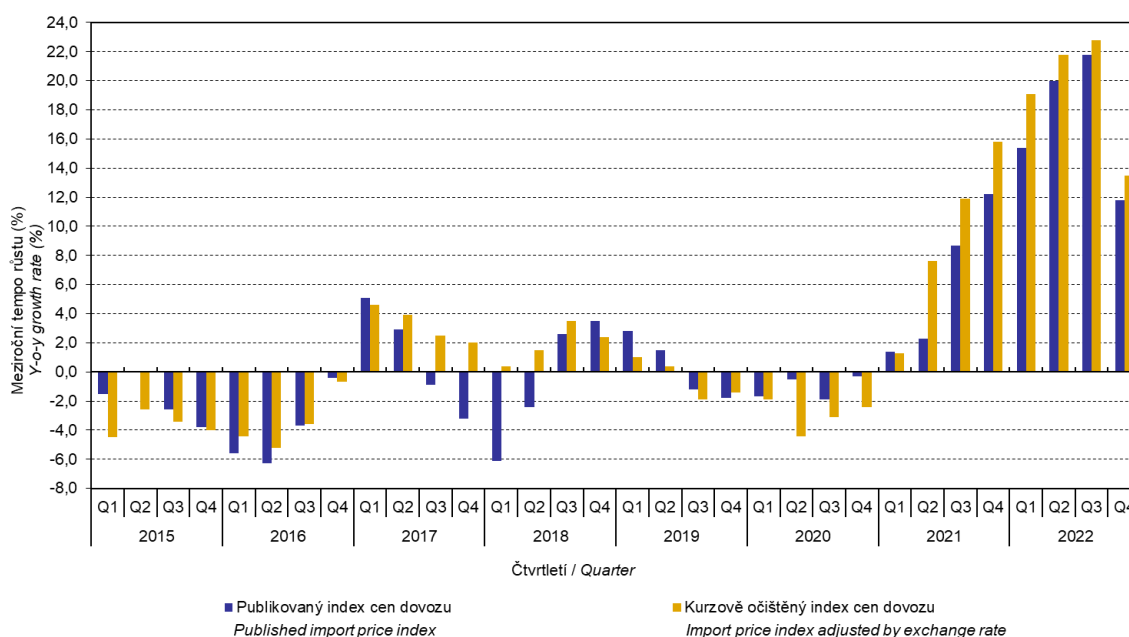
ANALÝZA

Z následujících grafů 6 a 7 je patrné, jak významně kurzový vliv působil na výši indexů cen vývozu a dovozu.

Graf č. 6 Vývoj indexů vývozních cen meziročně
Chart No 6 Trend in export price indices, y-o-y



Graf č. 7 Vývoj indexů dovozních cen meziročně
Chart No 7 Trend in import price indices, y-o-y



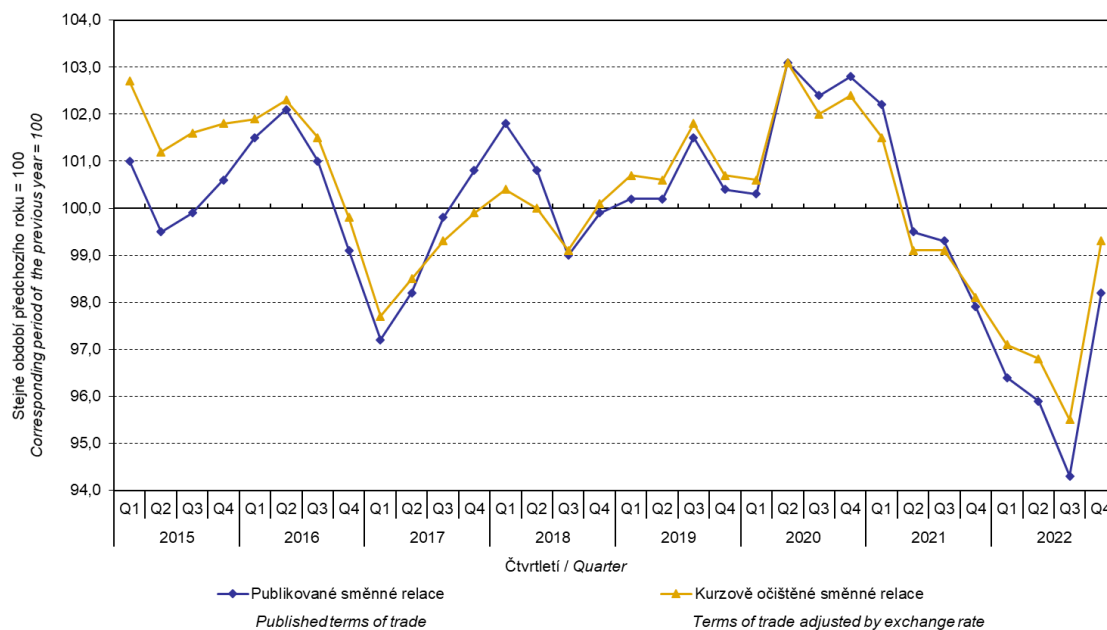
Oddělení informačních služeb – ústředí

Informace o inflaci, HDP, obyvatelstvu, průměrných mzdách a mnohé další najdete na stránkách Českého statistického úřadu: www.czso.cz | tel.: 274 056 789, e-mail: infoservis@czso.cz

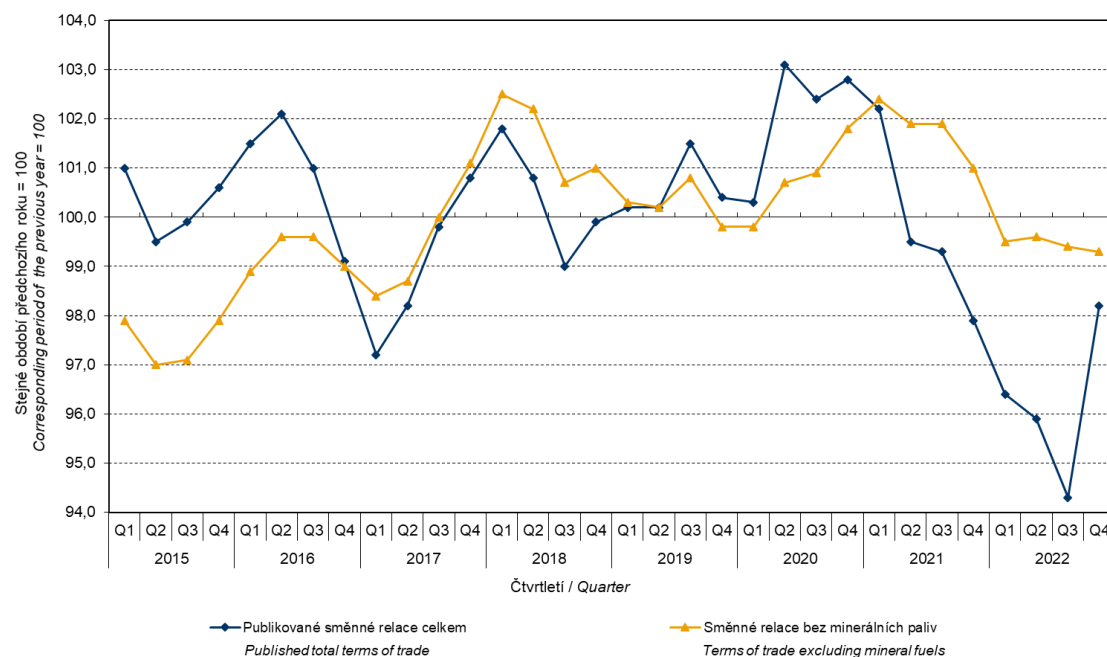
ANALÝZA

Z grafu 8 je patrné působení kurzového vlivu na meziroční směnné relace.

Graf č. 8 Směnné relace meziročně
Chart No 8 Terms of trade, y-o-y



Graf č.9 Publikované směnné relace a směnné relace s vyloučením minerálních paliv meziročně
Chart No 9 Published terms of trade and terms of trade excluding mineral fuels, y-o-y



Oddělení informačních služeb – ústředí

Informace o inflaci, HDP, obyvatelstvu, průměrných mzdách a mnohé další najdete na stránkách Českého statistického úřadu: www.czso.cz | tel.: 274 056 789, e-mail: infoservis@czso.cz

ANALÝZA

Graf 9 ukazuje vývoj hodnoty směnných relací, pokud se ze sledování vyloučí skupina minerálních paliv. V tomto grafu můžeme pozorovat vliv minerálních paliv, který působí na celkovou hodnotu meziročních směnných relací. Od 3. čtvrtletí 2019 minerální paliva hodnotu směnných relací zvyšovala, ale v 1. čtvrtletí 2021 došlo k obratu a minerální paliva hodnotu směnných relací začala snižovat. Souvisí to pochopitelně s vývojem cen na světových trzích, zejména ropy. Dovozní ceny, které mají proti cenám vývozním vyšší podíl surovin, reagují citlivěji na cenové turbulence, proto se zpravidla směnné relace zvyšují při poklesu cen surovin, a naopak při růstu cen surovin směnné relace klesají.

Závěrečné shrnutí

Kurzový vliv meziročně ve 4. čtvrtletí 2022 snížil index vývozních i dovozních cen. Dovozní ceny rostly rychleji než vývozní ceny, proto směnné relace dosáhly negativních hodnot. Směnné relace ve 4. čtvrtletí vzrostly na 98,2 % (ve 3. čtvrtletí 2022 se snížily na 94,3 %, což byla nejnižší hodnota od 2. čtvrtletí 2000). Směnné relace s vyloučením kurzového vlivu byly vyšší než směnné relace publikované, přesto zůstaly v negativních hodnotách. Hodnoty bez kurzového vlivu odpovídají kurzově očištěným indexům – viz grafy 6, 7 a 8.

ANALÝZA

Tabulka 1 Rozklad přírůstků publikovaných a kurzově očištěných indexů cen vývozu a dovozu za 4. čtvrtletí 2022
Table 1 Breakdown of increments of export and import price indices - published and exchange rate adjusted for Q4 2022

SITC	Název Name	Publikované Published				Očištěné o kurzové vlivy □ Exchange rate adjusted					
		Meziroční Year-on-year				Meziroční □ Year-on-year					
		Q3/2022	10/2022	11/2022	12/2022	Q4/2022	Q3/2022	10/2022	11/2022	12/2022	Q4/2022
Rozklad přírůstků indexů vývozních cen Breakdown of increments of export price indices											
	Celkem <i>Total</i>	14,9	11,4	9,8	8,1	9,8	17,3	13,9	12,8	11,3	12,7
0	Potraviny a živá zvířata <i>Food and live animals</i>	1,0	0,9	0,8	0,9	0,9	1,1	1,0	0,9	1,0	1,0
1	Nápoje a tabák <i>Beverages and tobacco</i>	0,0	0,1	0,1	0,0	0,1	0,1	0,1	0,1	0,0	0,1
2	Suroviny nepoživatelné, s výjimkou paliv <i>Crude materials, inedible, except fuels</i>	0,2	0,1	-0,1	-0,1	-0,1	0,2	0,1	0,0	-0,1	0,0
3	Minerální paliva, maziva a příbuzné materiály <i>Mineral fuels, lubricants and related materials</i>	6,5	3,9	3,5	3,3	3,6	6,7	4,0	3,8	3,6	3,7
5	Chemikálie a příbuzné výrobky <i>Chemicals and related products</i>	1,3	1,0	0,8	0,5	0,8	1,3	1,2	0,9	0,8	1,0
6	Tržní výrobky tříděné hlavně podle materiálu <i>Manufactured goods classified chiefly by material</i>	3,9	3,4	3,0	2,4	2,9	4,4	3,9	3,6	3,0	3,5
7	Stroje a dopravní prostředky - z toho: <i>Machinery and transport equipment - thereof:</i>	1,4	1,5	1,2	0,8	1,2	2,7	2,9	2,7	2,4	2,7
74	Stroje a zařízení všeobecně užívané v průmyslu, j.n. <i>General industrial machinery and equipment, n.e.s.</i>	0,6	0,6	0,4	0,3	0,4	0,8	0,8	0,6	0,5	0,7
77	Elektrická zařízení, přístroje a spotřebiče, j.n. <i>Electrical machinery, apparatus and appliances, n.e.s.</i>	0,3	0,2	0,2	0,1	0,2	0,4	0,4	0,3	0,3	0,3
78	Silniční vozidla <i>Road vehicles (including air-cushion vehicles)</i>	-0,1	0,0	0,1	0,0	0,0	0,8	1,0	1,1	1,0	1,0
8	Průmyslové spotřební zboží <i>Miscellaneous manufactured articles</i>	0,6	0,5	0,5	0,3	0,4	0,8	0,7	0,8	0,6	0,7
Rozklad přírůstků indexů dovozních cen Breakdown of increments of import price indices											
	Celkem <i>Total</i>	21,8	14,4	11,4	9,6	11,8	22,8	15,2	13,2	12,1	13,5
0	Potraviny a živá zvířata <i>Food and live animals</i>	1,2	1,3	1,2	1,3	1,3	1,3	1,4	1,3	1,4	1,4
1	Nápoje a tabák <i>Beverages and tobacco</i>	0,1	0,2	0,2	0,2	0,2	0,2	0,2	0,2	0,2	0,2
2	Suroviny nepoživatelné, s výjimkou paliv <i>Crude materials, inedible, except fuels</i>	0,1	0,2	0,1	0,2	0,1	0,1	0,2	0,1	0,2	0,2
3	Minerální paliva, maziva a příbuzné materiály <i>Mineral fuels, lubricants and related materials</i>	13,2	6,6	5,2	4,5	5,4	13,0	6,3	5,2	4,7	5,4
5	Chemikálie a příbuzné výrobky <i>Chemicals and related products</i>	1,7	1,2	0,6	0,4	0,7	2,0	1,4	1,0	0,8	1,1
6	Tržní výrobky tříděné hlavně podle materiálu <i>Manufactured goods classified chiefly by material</i>	3,2	2,5	2,0	1,6	2,1	3,6	3,1	2,6	2,3	2,6
7	Stroje a dopravní prostředky - z toho: <i>Machinery and transport equipment - thereof:</i>	1,3	1,2	1,0	0,4	0,9	1,5	1,4	1,6	1,3	1,4
74	Stroje a zařízení všeobecně užívané v průmyslu, j.n. <i>General industrial machinery and equipment, n.e.s.</i>	0,1	0,0	-0,1	-0,2	-0,1	0,2	0,2	0,1	0,0	0,1
75	Kancelářské stroje a zař. k automat. zpracování dat <i>Office machines and automatic data-processing machines</i>	0,4	0,4	0,3	0,1	0,3	0,2	0,2	0,2	0,1	0,2
77	Elektrická zařízení, přístroje a spotřebiče, j.n. <i>Electrical machinery, apparatus and appliances, n.e.s.</i>	0,2	0,0	0,1	0,0	0,0	0,3	0,1	0,3	0,2	0,2
78	Silniční vozidla <i>Road vehicles (including air-cushion vehicles)</i>	0,2	0,4	0,5	0,4	0,4	0,5	0,6	0,8	0,7	0,7
8	Průmyslové spotřební zboží <i>Miscellaneous manufactured articles</i>	1,0	1,2	1,1	1,0	1,1	1,1	1,2	1,2	1,2	1,2

Oddělení informačních služeb – ústředí

Informace o inflaci, HDP, obyvatelstvu, průměrných mzdách a mnohé další najdete na stránkách Českého statistického úřadu: www.czso.cz | tel.: 274 056 789, e-mail: infoservis@czso.cz

ANALÝZA

Závěrečná tabulka uvádí publikované **neочиštěné** indexy cen vývozu a dovozu zboží.

Tabulka 2 Indexy cen vývozu a dovozu v 4. čtvrtletí 2022

Table 2 Export and import price indices in Q4 2022

SITC	Název Name	Stejně období předchozího roku = 100 Corresponding period of the previous year = 100				
		Q3/2022	10/2022	11/2022	12/2022	Q4/2022
		Indexy vývozních cen Export price indices				
	Celkem Total	114,9	111,4	109,8	108,1	109,8
0	Potraviny a živá zvířata Food and live animals	124,7	122,3	119,4	120,6	120,8
1	Nápoje a tabák Beverages and tobacco	107,4	110,8	112,9	110,2	111,3
2	Suroviny nepoživatelné, s výjimkou paliv Crude materials, inedible, except fuels	104,3	101,4	98,3	95,4	98,4
3	Minerální paliva, maziva a příbuzné materiály Mineral fuels, lubricants and related materials	268,4	176,0	164,0	154,9	164,3
5	Chemikálie a příbuzné výrobky Chemicals and related products	119,2	116,1	111,6	108,7	112,1
6	Tržní výrobky tříděné hlavně podle materiálu Manufactured goods classified chiefly by material	118,5	116,1	114,3	111,7	114,0
7	Stroje a dopravní prostředky Machinery and transport equipment	102,8	103,1	102,3	101,6	102,3
74	Stroje a zařízení všeobecně užívané v průmyslu, j.n. General industrial machinery and equipment, n.e.s.	107,9	108,3	105,2	104,3	105,9
77	Elektrická zařízení, přístroje a spotřebiče, j.n. Electrical machinery, apparatus and appliances, n.e.s.	103,8	103,2	102,0	101,6	102,3
78	Silniční vozidla Road vehicles (including air-cushion vehicles)	99,6	100,0	100,4	100,0	100,1
8	Průmyslové spotřební zboží Miscellaneous manufactured articles	106,0	105,0	104,8	103,1	104,3
		Indexy dovozních cen Import price indices				
	Celkem Total	121,8	114,4	111,4	109,6	111,8
0	Potraviny a živá zvířata Food and live animals	119,1	121,7	120,6	122,3	121,5
1	Nápoje a tabák Beverages and tobacco	117,4	120,2	121,2	120,3	120,6
2	Suroviny nepoživatelné, s výjimkou paliv Crude materials, inedible, except fuels	104,4	108,1	105,3	106,5	106,6
3	Minerální paliva, maziva a příbuzné materiály Mineral fuels, lubricants and related materials	247,2	158,1	145,5	137,5	146,8
5	Chemikálie a příbuzné výrobky Chemicals and related products	113,6	109,5	104,9	103,3	105,9
6	Tržní výrobky tříděné hlavně podle materiálu Manufactured goods classified chiefly by material	115,0	112,4	109,7	107,9	110,0
7	Stroje a dopravní prostředky Machinery and transport equipment	103,4	103,2	102,7	101,1	102,4
74	Stroje a zařízení všeobecně užívané v průmyslu, j.n. General industrial machinery and equipment, n.e.s.	101,5	100,8	98,1	97,0	98,6
75	Kancelářské stroje a zař. k automat. zpracování dat Office machines and automatic data-processing machines	110,4	110,1	107,4	102,7	106,7
77	Elektrická zařízení, přístroje a spotřebiče, j.n. Electrical machinery, apparatus and appliances, n.e.s.	102,1	99,8	100,8	99,8	100,1
78	Silniční vozidla Road vehicles (including air-cushion vehicles)	102,4	103,8	105,5	104,1	104,5
8	Průmyslové spotřební zboží Miscellaneous manufactured articles	110,5	112,5	111,2	111,3	111,6

Zpracovala: Ing. Hana Lapáčková, odbor statistiky cen
tel. 274 052 709, e-mail: hana.lapackova@czso.cz

Oddělení informačních služeb – ústředí

Informace o inflaci, HDP, obyvatelstvu, průměrných mzdách a mnohé další najdete na stránkách Českého statistického úřadu: www.czso.cz | tel.: 274 056 789, e-mail: infoservis@czso.cz