

## 2. Vývoj věkové struktury ČR v letech 2001–2017

### 2.1 Vývoj celkového počtu obyvatel a jeho složení podle pohlaví

Ke konci roku 2017 dosahoval počet obyvatel v Česku 10 610 055 osob, nejvíce od konce druhé světové války. Oproti roku 2001 se jednalo o nárůst 403,6 tisíce. V průběhu vymezeného období 2001–2017 se meziročně nejvýrazněji zvýšil počet obyvatel v letech 2007 a 2008 (o 93,9 a 86,4 tisíce). K meziročnímu poklesu došlo pouze v letech 2001 (o 25,6 tisíce), 2002 (o 3,2 tisíce) a 2013 (o 3,7 tisíce). Na růstu populace se větší měrou podílela kladná bilance zahraniční migrace, přirozená měna stála pouze za přírůstkem 10,4 tisíce osob.

Složení obyvatelstva podle pohlaví se v průběhu sledovaného období výrazně neměnilo. V populaci České republiky celkově převažují ženy, v roce 2001 tvořily 51,3 % (5,24 milionu, o 270,5 tisíce více než mužů), do roku 2017 se jejich podíl lehce snížil, a to o 0,5 p. b. na 50,8 % (ženy bylo 5,39 milionu, o 170,5 tisíce více než mužů). Index maskulinity, který vyjadřuje, kolik mužů připadá na sto žen, se od roku 2001 do roku 2017 mírně zvýšil z hodnoty 95 na 97 (tab. 1).

**Tab. 1: Obyvatelstvo podle pohlaví a věku, 2001–2017 (k 31. 12.)**

Rok	Počet obyvatel (tis.)			Podíl žen (%)	Index maskulinity dle věku						
	Celkem	Muži	Ženy		celkem	0-14	15-64	65-74	75-84	85-94	95+
2001	10 206,4	4 968,0	5 238,5	51,3	95	105	100	74	53	37	23
2002	10 203,3	4 966,7	5 236,6	51,3	95	105	100	74	53	36	24
2003	10 211,5	4 974,7	5 236,7	51,3	95	105	100	75	53	36	25
2004	10 220,6	4 980,9	5 239,7	51,3	95	106	101	75	54	37	26
2005	10 251,1	5 002,6	5 248,4	51,2	95	106	101	76	55	38	25
2006	10 287,2	5 026,2	5 261,0	51,1	96	106	101	77	55	38	26
2007	10 381,1	5 082,9	5 298,2	51,0	96	106	102	78	56	38	27
2008	10 467,5	5 136,4	5 331,2	50,9	96	106	102	78	57	38	28
2009	10 506,8	5 157,2	5 349,6	50,9	96	105	102	79	58	38	27
2010	10 532,8	5 168,8	5 364,0	50,9	96	105	102	79	59	39	27
2011	10 505,4	5 158,2	5 347,2	50,9	96	105	102	80	60	39	26
2012	10 516,1	5 164,3	5 351,8	50,9	96	105	103	81	60	40	26
2013	10 512,4	5 162,4	5 350,0	50,9	96	105	103	81	61	40	26
2014	10 538,3	5 176,9	5 361,3	50,9	97	105	103	82	61	41	27
2015	10 553,8	5 186,3	5 367,5	50,9	97	105	103	82	63	42	26
2016	10 578,8	5 200,7	5 378,1	50,8	97	105	103	82	63	43	26
2017	10 610,1	5 219,8	5 390,3	50,8	97	105	103	82	64	43	26

V třídění podle věku však v mladších věkových skupinách muži převažují. Při narození se poměr pohlaví (tzv. sekundární index maskulinity) ve většině populací významně neliší, všeobecně udává 105 až 106 chlapců na sto děvčat. V období 2001–2017 se v Česku sekundární index maskulinity pohyboval od hodnot 104 do 107. Důsledkem vyšší úrovně úmrtnosti u mužů se rozdíl mezi pohlavími s přibývajícím věkem snižuje (saldo migrace, které je mezi muži vyšší, působí mírně proti snižování rozdílu) a ve starších věcích již početně převládají ženy. První nejmladší věkovou skupinou s převahou žen byla na konci roku 2001 skupina 45–49letých, přičemž v rámci jednotek věku byl bodem obratu věk 47 let. V roce 2004 se tato hranice přesunula do skupiny 50–54 let, od roku 2011 až do konce sledovaného období spadala do věkové skupiny 55–59 let (v roce 2017 v rámci jednotek věku převažovaly ženy od věku 58 let). Posun je výsledkem zejména mírně rychlejšího snižování úmrtnosti u mužů (oproti ženám), tj. sblížení střední délky života

mužů a žen (v roce 2001 činil rozdíl 6,3 roku, v roce 2017 5,8 roku). Dokládá to rovněž růst indexu maskulinity ve věku nad 65 let (tab. 1). Ve věkové skupině 65–74 let index maskulinity mezi roky 2001 a 2017 vzrostl ze 74 (mužů na sto žen) na 82, ve věku 75–84 let z 53 na 64, u 85–94letých z 37 na 43 a u osob ve věku 95 a více let z 23 na 26.

## 2.2 Vývoj obyvatelstva v hlavních věkových skupinách

V prezentaci demografických dat o věkovém složení je populace zpravidla dělena do tří hlavních/základních věkových skupin – do dětské (0–14 let), „produktivní“ (15–64 let) a seniorské (65 a více let). Početnost všech tří složek obyvatelstva formuje zejména přesouvání a opouštění silných a slabých generací. U dětské složky hraje pro zakládání nových generací rozením kromě úrovně plodnosti roli navíc i počet žen v reprodukčním věku, tj. potenciálních rodiček. V případě produktivní složky má na její velikost vliv i saldo migrace, částečně i úmrtnost. Ta hraje klíčovou roli pak ve složce seniorské, kdy zlepšování úmrtnostních poměrů přispívá k růstu početnosti i poměru této skupiny obyvatel v celkové populaci.

**Tab. 2: Obyvatelstvo podle hlavních věkových skupin a pohlaví (absolutně), 2001–2017 (k 31. 12.)**

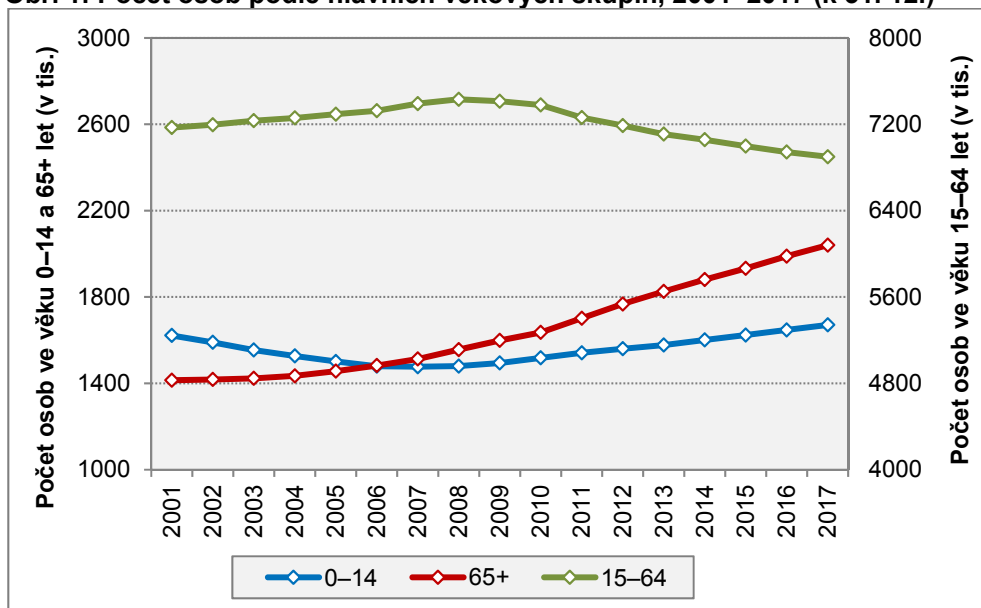
Rok	Celkem (tis.)			Muži (tis.)			Ženy (tis.)		
	0–14	15–64	65+	0–14	15–64	65+	0–14	15–64	65+
2001	1 621,9	7 170,0	1 414,6	832,0	3 590,3	545,8	789,9	3 579,7	868,8
2002	1 589,8	7 195,5	1 418,0	815,5	3 602,7	548,4	774,2	3 592,8	869,5
2003	1 554,5	7 233,8	1 423,2	797,8	3 625,1	551,8	756,6	3 608,7	871,4
2004	1 526,9	7 259,0	1 434,6	784,2	3 638,8	557,9	742,8	3 620,2	876,7
2005	1 501,3	7 293,4	1 456,4	771,2	3 661,8	569,7	730,1	3 631,6	886,7
2006	1 479,5	7 325,2	1 482,4	760,1	3 683,2	582,9	719,4	3 642,0	899,5
2007	1 476,9	7 391,4	1 512,8	758,3	3 726,1	598,5	718,6	3 665,2	914,4
2008	1 480,0	7 431,4	1 556,2	760,0	3 756,7	619,7	720,1	3 674,7	936,4
2009	1 494,4	7 413,6	1 598,9	767,0	3 749,6	640,6	727,4	3 664,0	958,3
2010	1 518,1	7 378,8	1 635,8	779,2	3 731,4	658,2	739,0	3 647,4	977,6
2011	1 541,2	7 262,8	1 701,4	790,9	3 675,8	691,5	750,3	3 586,9	1 010,0
2012	1 560,3	7 188,2	1 767,6	800,5	3 640,3	723,6	759,8	3 547,9	1 044,1
2013	1 577,5	7 109,4	1 825,5	809,2	3 601,2	751,9	768,2	3 508,2	1 073,6
2014	1 601,0	7 056,8	1 880,4	821,5	3 577,4	778,0	779,6	3 479,4	1 102,4
2015	1 623,7	6 997,7	1 932,4	832,6	3 550,3	803,4	791,1	3 447,4	1 129,0
2016	1 647,3	6 942,6	1 988,9	844,6	3 526,3	829,7	802,6	3 416,3	1 159,2
2017	1 670,7	6 899,2	2 040,2	856,5	3 508,8	854,4	814,1	3 390,4	1 185,8



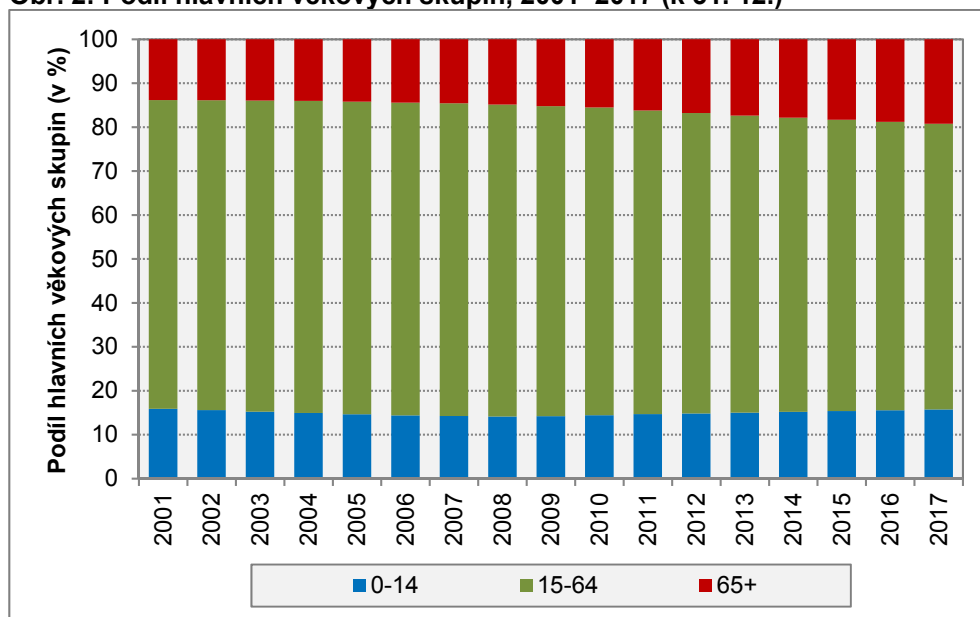
**Tab. 3: Obyvatelstvo podle hlavních věkových skupin a pohlaví (relativně), 2001–2017 (k 31. 12.)**

Rok	Celkem (%)			Muži (%)			Ženy (%)		
	0–14	15–64	65+	0–14	15–64	65+	0–14	15–64	65+
2001	15,9	70,2	13,9	16,7	72,3	11,0	15,1	68,3	16,6
2002	15,6	70,5	13,9	16,4	72,5	11,0	14,8	68,6	16,6
2003	15,2	70,8	13,9	16,0	72,9	11,1	14,4	68,9	16,6
2004	14,9	71,0	14,0	15,7	73,1	11,2	14,2	69,1	16,7
2005	14,6	71,1	14,2	15,4	73,2	11,4	13,9	69,2	16,9
2006	14,4	71,2	14,4	15,1	73,3	11,6	13,7	69,2	17,1
2007	14,2	71,2	14,6	14,9	73,3	11,8	13,6	69,2	17,3
2008	14,1	71,0	14,9	14,8	73,1	12,1	13,5	68,9	17,6
2009	14,2	70,6	15,2	14,9	72,7	12,4	13,6	68,5	17,9
2010	14,4	70,1	15,5	15,1	72,2	12,7	13,8	68,0	18,2
2011	14,7	69,1	16,2	15,3	71,3	13,4	14,0	67,1	18,9
2012	14,8	68,4	16,8	15,5	70,5	14,0	14,2	66,3	19,5
2013	15,0	67,6	17,4	15,7	69,8	14,6	14,4	65,6	20,1
2014	15,2	67,0	17,8	15,9	69,1	15,0	14,5	64,9	20,6
2015	15,4	66,3	18,3	16,1	68,5	15,5	14,7	64,2	21,0
2016	15,6	65,6	18,8	16,2	67,8	16,0	14,9	63,5	21,6
2017	15,7	65,0	19,2	16,4	67,2	16,4	15,1	62,9	22,0

**Obr. 1: Počet osob podle hlavních věkových skupin, 2001–2017 (k 31. 12.)**

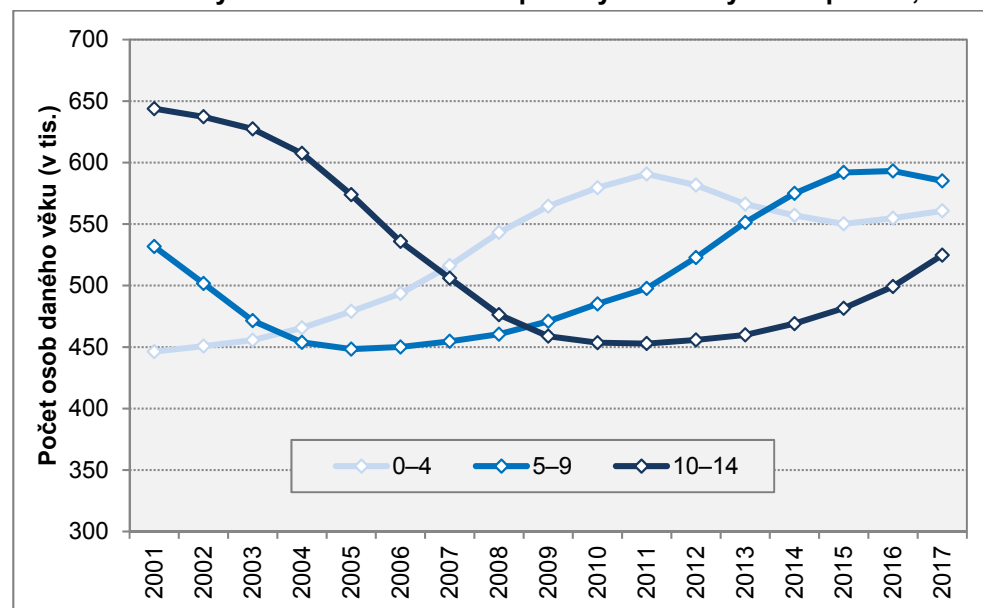


**Obr. 2: Podíl hlavních věkových skupin, 2001–2017 (k 31. 12.)**



Dětská složka čítala k 31. 12. 2017 podle bilance celkem 1 670 677 osob. Oproti roku 2001 šlo o počet o 48,8 tisíce vyšší, nicméně v období 2001–2007 se počet dětí v populaci ČR snižoval. Obrat nastal až v roce 2008. Od tohoto roku počet dětí mladších 15 let každoročně roste, mezi roky 2007 a 2017 se dětská složka rozrostla o 193,8 tisíce osob.

**Obr. 3: Počet obyvatel mladších 15 let v pětiletých věkových skupinách, 2001–2017 (k 31. 12.)**



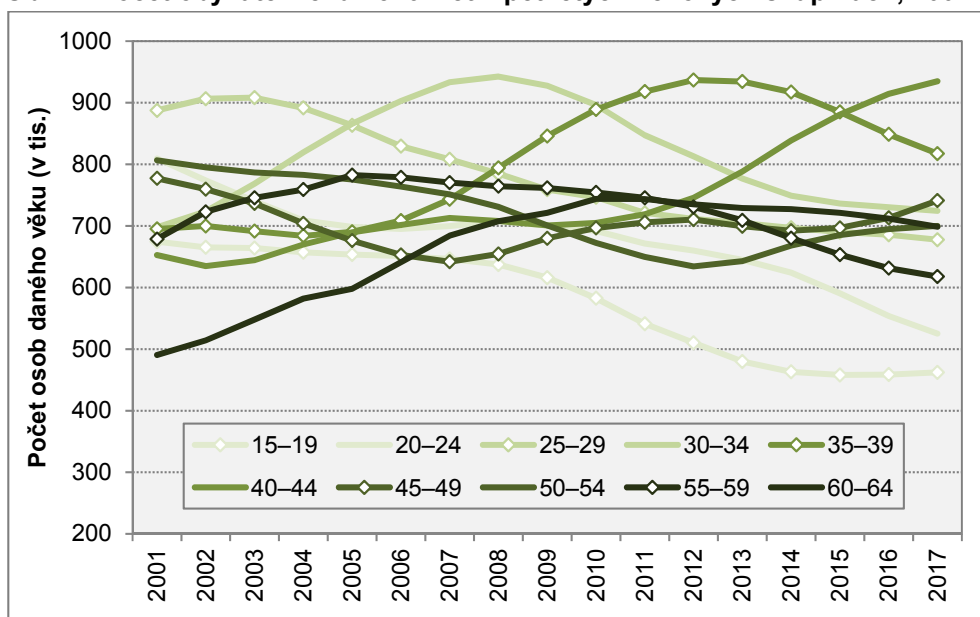
Na začátku sledovaného období v roce 2001 představovali početně nejsilnější pětiletou věkovou skupinu 10–14letí (643,8 tisíce), zahrnující narozené ještě v 80. letech 20. století. Naopak nejméně bylo dětí ve věku 0–4 let (446,3 tisíce), narozených v období nejnižší porodnosti na sklonku 20. století. Vlivem nerovnoměrného vývoje porodnosti se věková skladba v rámci dětské složky populace v čase postupně měnila (obr. 3). Věková skupina osob 0–4letých početně rostla až do roku 2011, v letech 2007–2013 byla vlivem nástupu silných generací 2007–2010 dokonce nejpočetnější pětiletou skupinou. V letech 2012–2015 počty dětí v nejmladší pětileté věkové skupině z důvodu slabších ročníků 2011 a 2012 mírně klesaly, do konce roku 2017 se pak navýšily na 560,8 tisíce. V důsledku od počátku 21. století zvyšující se porodnosti



rostla od roku 2006 meziročně věková skupina 5–9letých. Od roku 2014 byla vůbec nejpočetnější pětiletou skupinou v rámci dětské složky, v roce 2017 bylo tohoto věku 585,2 tisíce osob. Věková skupina 10–14 let v průběhu prvního desetiletí 21. století početně rychle klesala (vlivem přesunu generací narozených v době poklesu porodnosti v 90. letech 20. století) a až od roku 2012 meziročně opět roste, zůstává nejméně početnou složkou v dětské populaci. V roce 2017, kdy do věku 10 let postoupil silný ročník 2007, však zaznamenali 10–14letí z pětiletých věkových skupin dětské složky největší meziroční růst, a to o 5 % na 524,8 tisíce. Početní rozdíl jednotlivých pětiletých věkových skupin dětské složky se v posledních letech vzhledem k menším výkyvům ve vývoji porodnosti snížil.

Obyvatelstvo v produktivním věku (15–64 let) při srovnání stavu na konci roku 2001 a 2017 početně pokleslo celkem o 270,8 tisíce na 6 899,2 tisíce osob k 31. 12. 2017. V období 2001–2008 však produktivní složka početně rostla, v roce 2008, kdy dosáhla vrcholu 7 431,4 tisíce osob, byl počet obyvatel ČR ve věku 15–64 let nejvyšší od konce druhé světové války. Od roku 2009 se početnost skupiny každoročně snižuje, mezi koncovým stavem roku 2008 a 2017 se zredukovala o 532,2 tisíce osob. Opustily ji totiž početně silné válečné a poválečné ročníky a od roku 2010 se do složky začaly přesouvat slabé generace narozených v období nízké plodnosti v 90. letech 20. století. Nicméně ve skupině produktivního věku se doposud nacházejí nejsilnější generace v Česku (narozených v 70. letech 20. století). Z pohledu pětiletých věkových skupin (obr. 4) tak díky nim byli v roce 2001 nejpočetnější 25–29letí (887,5 tisíce), v roce 2017 už 40–44letí (934,9 tisíce). Mezi rokem 2001 a 2017 zaznamenala nejvyšší relativní nárůst právě populace 40–44letých (o 43 %) a dále 60–64letých (o 42 %), naopak nejvíce se snížil počet osob ve věku 20–24 let (o 35 %) a 15–19 let (o 31 %), do kterých se přesunuly generace narozených v 90. letech.

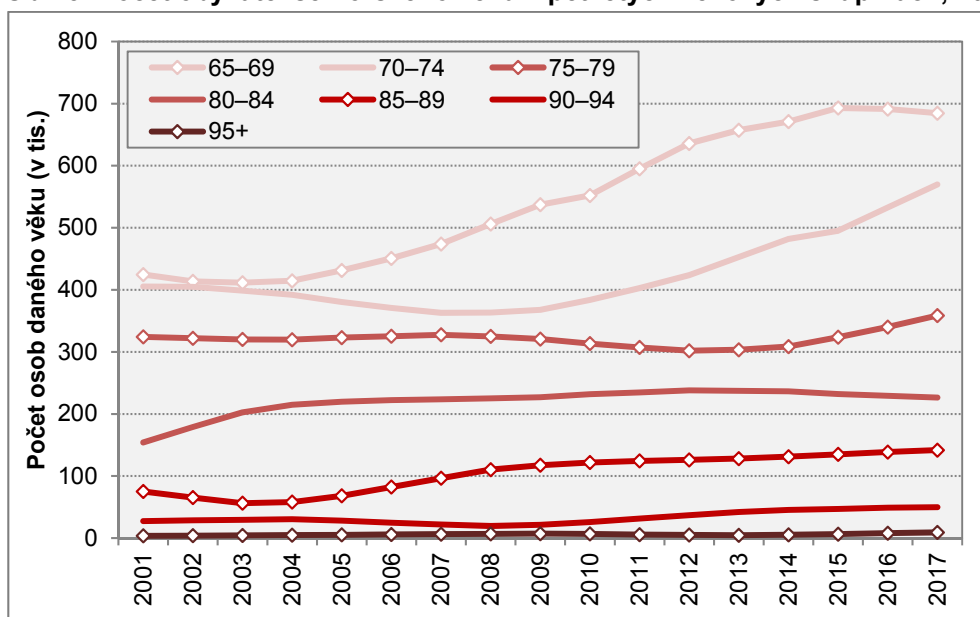
**Obr. 4: Počet obyvatel věku 15–64 let v pětiletých věkových skupinách, 2001–2017 (k 31. 12.)**



Třetí hlavní věková skupina osob ve věku 65 a více let vzrostla mezi rokem 2001 a 2017 o 625,6 tisíce z 1 414,6 tisíce na 2 040,2 tisíce obyvatel. V roce 2017 počet seniorů v Česku překročil hranici 2 milionů historicky poprvé. Největší meziroční růst (o 4 %) zaznamenala složka v rámci sledovaného období v letech 2011 a 2012, kdy do seniorského věku přišly početné generace narozené v roce 1946 a 1947. Nejpočetnější pětiletou věkovou skupinou v seniorské populaci byla po celé sledované období nejmladší skupina 65–69letých (tvořila 29–36 % všech seniorů), která v roce 2001 zahrnovala 424,7 tisíce osob a do roku 2017 vzrostla až na 684,5 tisíce osob (obr. 5). V každé další vyšší věkové skupině počet obyvatel vlivem s věkem rostoucí úmrtností klesá. Po roce 2008 výrazně rostla skupina osob ve věku 70–74 let, kdy se do ní začaly přesouvat válečné a poválečné generace. Relativně nejvíce posílila mezi rokem 2001 a 2017 nejstarší

skupina 95letých a starších (její početní zastoupení je však velmi nízké, zahrnuje méně než 1 % všech seniorů) a dále pak 85–89letých (v posledních letech tvořily 7 % ze všech seniorů).

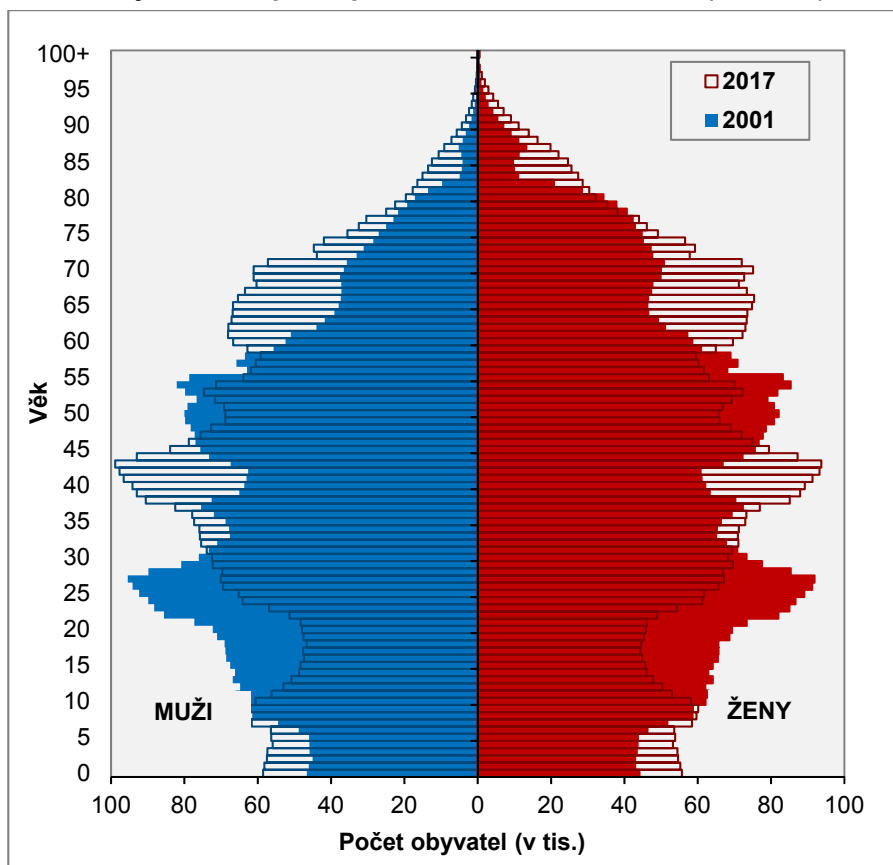
**Obr. 5: Počet obyvatel seniorského věku v pětiletých věkových skupinách, 2001–2017 (k 31. 12.)**



Srovnání věkových pyramid z roku 2001 a 2017 (obr. 6) dokládá posouvání jednotlivých generací do vyššího věku a ukazuje, jak se promítá různá početní velikost jednotlivých generací do jednotlivých věkových kategorií. Současné nejsilnější generace představují osoby narozené v 70. letech 20. století, konkrétněji v letech 1973 až 1979 (vůbec nejpočetnější je od svého počátku až dodnes ročník 1974). Na začátku sledovaného období v roce 2001 se tyto generace nacházely ve věku mezi 22 a 28 roky (a absolutně nejvíce osob bylo ve věku 27 let), v roce 2017 se posunuly do věku 38 až 44 let (početně nejsilnější byly osoby 43leté). Doposud tak náleží k produktivní složce obyvatelstva (15–64 let). V rámci desetiletých věkových skupin tak na začátku sledovaného období byla nejpočetnější skupina 20–29letých, od roku 2006 30–39letých a od roku 2016 40–49letých (tab. 4). Další silně početnou skupinou jsou osoby, které na konci roku 2017 spadaly do věku 62–70 let, tedy generace narozených po druhé světové válce (1947–1955). Zatímco v roce 2001 tyto generace spadaly do produktivní složky obyvatelstva, na konci sledovaného období se již z velké části přesunuly do seniorské složky a podílely se tak na navýšení počtu seniorů.

Oproti roku 2001 má věková pyramida v roce 2017 širší základnu v nejnižších věcích. Přispěla k tomu vlna vyšší porodnosti v letech 2006–2010 a poměrně výrazný růst plodnosti v posledních pěti letech, který i přes pokles počtu žen v reprodukčním věku udržel počet narozených na poměrně stabilní úrovni. Slabší generace z 90. let 20. století se v roce 2017 již přesunuly z dětské složky do složky produktivní. Nejužším místem věkové pyramidy (pomineme-li nejstarší seniory) bylo rozmezí věku 16 až 22 let, přičemž ročník 1999 (kdy se v Česku narodilo historicky nejméně dětí) představovaly osoby 18leté. Další početně slabší skupinou byly osoby v roce 2017 55–60leté (v roce 2001 byly ve věku 39–44 let), jejichž nižší počet byl důsledkem snížení plodnosti po přijetí zákona o umělém přerušování těhotenství. Zářez ve věkové pyramidě související s deficitem narozených v období první světové války, který byl v roce 2001 ještě viditelný (jednalo se o osoby ve věku 82–86 let) již v roce 2017 vymizel.

**Obr. 6: Obyvatelstvo podle pohlaví a věku, 2001 a 2017 (k 31. 12.)**



**Tab. 4: Obyvatelstvo podle pohlaví a věku (v tis.), 2001–2017 (k 31. 12.)**

Rok	Celkem	Věková skupina									
		0–9	10–19	20–29	30–39	40–49	50–59	60–69	70–79	80–89	90+
2001	10 206,4	978,0	1 318,3	<b>1 697,0</b>	1 393,0	1 430,0	1 485,1	915,2	729,6	229,2	31,1
2002	10 203,3	952,5	1 302,6	<b>1 680,3</b>	1 423,5	1 394,5	1 517,8	927,9	727,1	244,4	32,8
2003	10 211,5	927,1	1 291,4	<b>1 648,3</b>	1 460,1	1 380,9	1 532,5	959,6	718,9	258,8	33,9
2004	10 220,6	919,5	1 264,7	<b>1 600,3</b>	1 503,5	1 374,1	1 542,0	996,6	711,6	273,0	35,4
2005	10 251,1	927,4	1 227,5	<b>1 561,9</b>	1 556,3	1 365,8	1 557,9	1 029,4	703,4	288,0	33,5
2006	10 287,2	943,7	1 187,1	1 524,4	<b>1 611,4</b>	1 354,4	1 542,8	1 091,7	696,1	304,7	30,8
2007	10 381,1	970,9	1 152,4	1 507,9	<b>1 676,6</b>	1 354,7	1 521,5	1 158,0	690,5	320,2	28,4
2008	10 467,5	1 003,7	1 113,6	1 492,1	<b>1 736,7</b>	1 362,5	1 495,4	1 213,4	688,3	335,5	26,4
2009	10 506,8	1 035,5	1 074,9	1 459,7	<b>1 773,5</b>	1 380,8	1 462,4	1 258,5	688,6	344,5	28,6
2010	10 532,8	1 064,6	1 036,2	1 438,5	<b>1 785,3</b>	1 401,6	1 426,9	1 296,0	697,2	353,7	32,8
2011	10 505,4	1 088,4	994,0	1 392,7	<b>1 765,4</b>	1 424,6	1 395,3	1 338,9	709,9	359,2	37,2
2012	10 516,1	1 104,5	966,0	1 371,6	<b>1 749,9</b>	1 456,1	1 365,2	1 371,0	725,6	364,1	42,1
2013	10 512,4	1 117,6	939,7	1 349,8	<b>1 711,2</b>	1 487,8	1 351,8	1 386,3	756,2	365,4	46,7
2014	10 538,3	1 132,0	932,2	1 320,9	<b>1 666,2</b>	1 531,0	1 348,2	1 398,4	790,7	367,9	50,8
2015	10 553,8	1 142,2	939,6	1 280,6	<b>1 621,5</b>	1 577,8	1 338,5	1 414,4	818,9	367,0	53,5
2016	10 578,8	1 148,0	957,9	1 239,3	1 579,1	<b>1 627,3</b>	1 326,3	1 403,3	872,7	367,9	56,9
2017	10 610,1	1 145,9	987,0	1 202,8	1 541,8	<b>1 676,0</b>	1 317,9	1 383,1	928,2	368,4	59,0

Pozn.: Tučně jsou zvýrazněny nejvyšší hodnoty v daném roce.

## 2.3 Vývoj souhrnných charakteristik věkového složení

Růst seniorské složky populace, její početní převaha nad dětskou složkou a početní redukce produktivní části obyvatelstva vede k postupnému stárnutí populace. Proces stárnutí obyvatel Česka dokumentují rovněž rostoucí hodnoty souhrnných ukazatelů věkového složení. Průměrný věk obyvatel, který roste již od počátku 80. let 20. století, se během sledovaného období 2001–2017 zvýšil z 39,0 let na 42,2 let, tj. o 3,2 roku (tab. 5). U mužů se ukazatel zvýšil z 37,4 na 40,8 let, u žen ze 40,5 na 43,6 let, rozdíl mezi pohlavími se tedy mírně snížil z 3,1 na 2,8 roku. Věkový medián, který rozděluje populaci na dvě stejně početné části, se ve stejném období zvýšil více než průměrný věk obyvatel, a to z 37,9 v roce 2001 na 42,3 let v roce 2017 a v posledním sledovaném roce průměrný věk obyvatel již mírně převyšoval. Pro věkový medián platilo také v čase větší sblížení jeho výše mezi pohlavími, když v roce 2001 byl u žen vyšší o 3,5 roku, na konci roku 2017 pak rozdíl činil mezi ženami a muži 2,4 roku, když polovina mužů byla mladších než 41,1 let a polovina žen mladších než 43,5 let.

Rostly také hodnoty indexů, které popisují vzájemný početní vztah jednotlivých věkových skupin. Index stárání, který porovnává početnost dvou závislých složek obyvatelstva (seniorské a dětské), vzrostl během zkoumaného období z 87 na 122 seniorů ve věku 65 a více let na 100 dětí do 15 let věku (obr. 8). Ke zvyšování tohoto ukazatele přitom dochází nepřetržitě už od poloviny 80. let 20. století. Hranici sto seniorů na sto dětí překročil ukazatel poprvé v roce 2006, od toho roku tak seniorská složka početně převyšuje dětskou složku populace. Od roku 2008 také nepřerušeně rostou hodnoty indexu ekonomické závislosti (obr. 8), který porovnává početní vztah potenciálně ekonomicky produktivní složky (20–64 let)<sup>1</sup> a neproduktivních složek populace (0–19 let a 65+ let). Kdyby index dosahoval hodnoty 100, pak by počet osob v potenciálně neproduktivním věku byl stejný jako počet osob v potenciálně produktivním věku. V roce 2001 dosahoval index hodnoty 57 a v roce 2017 činil 65. Růst indexu závislosti byl odrazem zejména vývoje početnosti seniorské složky, jež v relaci k počtu osob v produktivním věku významně rostla – ve sledovaném období se poměr osob ve věku 65 a více let k osobám 20–64letým zvýšil z hodnoty 22 na 32, zatímco dětská složka v relaci k produktivní rostla mírně, a to až po roce 2011, z 31 na 33 v roce 2017.

---

<sup>1</sup> Oproti tradičně vymezené hlavní věkové skupině 15–64 let bere toto věkové rozpětí v potaz vyšší délku studia.





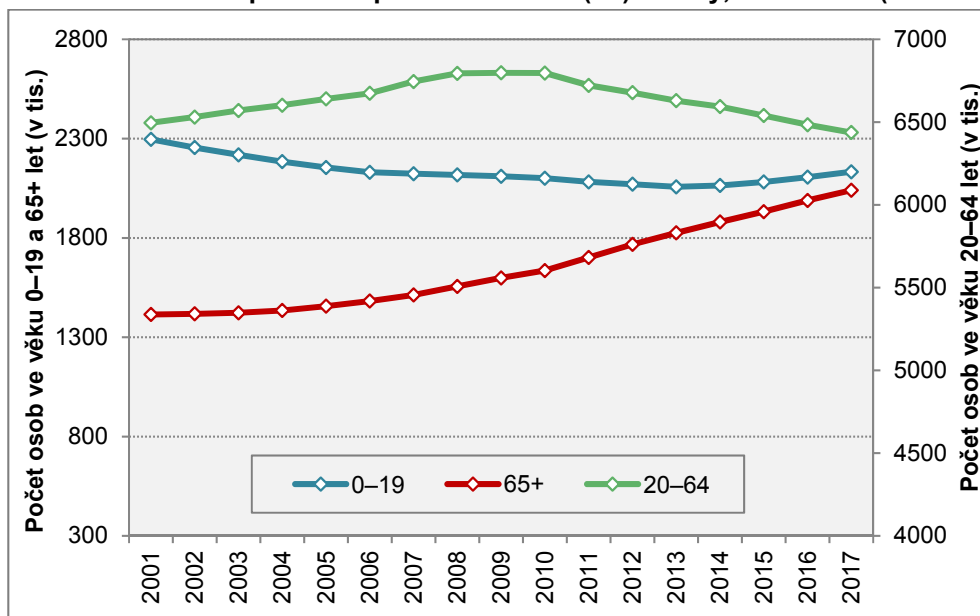
**Tab. 5: Vybrané ukazatele věkového složení, 2001–2017 (k 31. 12.)**

Rok	Průměrný věk			Věkový medián			Index stáří <sup>1)</sup>	Index ekonom. závisl. <sup>2)</sup>	z toho:	
	celkem	muži	ženy	celkem	muži	ženy			65+ let / 20–64 let	0–19 let / 20–64 let
2001	39,0	37,4	40,5	37,9	36,2	39,8	87,2	57,1	21,8	35,4
2002	39,3	37,7	40,8	38,2	36,5	40,0	89,2	56,2	21,7	34,5
2003	39,5	37,9	41,0	38,5	36,7	40,2	91,6	55,4	21,7	33,8
2004	39,8	38,2	41,3	38,7	36,9	40,5	94,0	54,8	21,7	33,1
2005	40,0	38,4	41,5	38,9	37,1	40,7	97,0	54,4	21,9	32,5
2006	40,2	38,6	41,7	39,1	37,3	40,9	100,2	54,1	22,2	31,9
2007	40,3	38,8	41,8	39,1	37,5	41,0	102,4	53,9	22,4	31,5
2008	40,5	38,9	42,0	39,2	37,6	41,1	105,1	54,1	22,9	31,2
2009	40,6	39,1	42,1	39,4	37,8	41,2	107,0	54,6	23,5	31,0
2010	40,8	39,3	42,3	39,6	38,1	41,3	107,8	55,0	24,1	30,9
2011	41,1	39,6	42,5	40,1	38,7	41,7	110,4	56,3	25,3	31,0
2012	41,3	39,8	42,7	40,4	39,1	41,9	113,3	57,5	26,5	31,0
2013	41,5	40,0	42,9	40,8	39,5	42,2	115,7	58,6	27,5	31,0
2014	41,7	40,2	43,1	41,1	40,0	42,5	117,4	59,8	28,5	31,3
2015	41,9	40,4	43,3	41,5	40,4	42,8	119,0	61,4	29,5	31,8
2016	42,0	40,6	43,4	41,9	40,8	43,2	120,7	63,2	30,7	32,5
2017	42,2	40,8	43,6	42,3	41,1	43,5	122,1	64,8	31,7	33,1

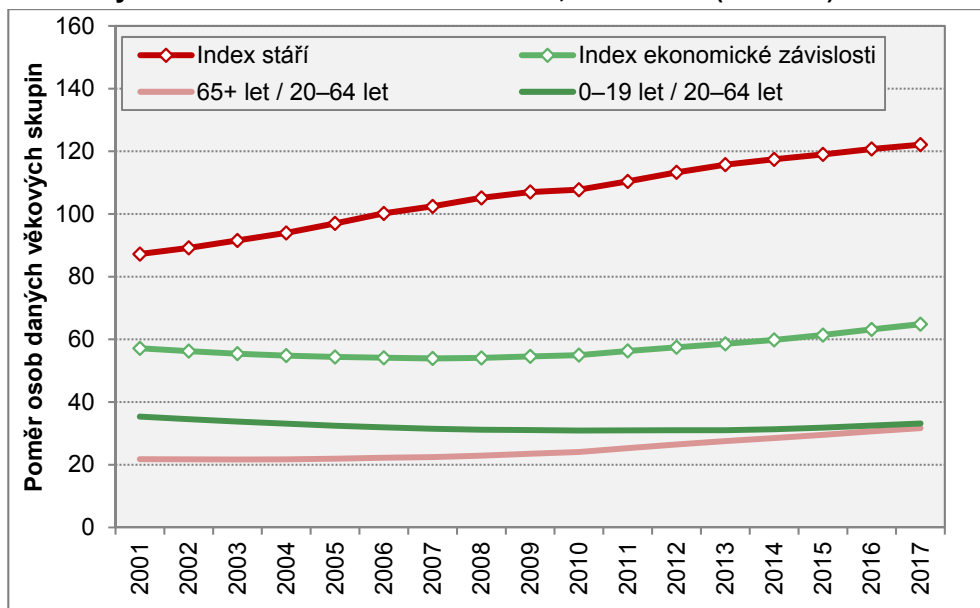
<sup>1)</sup> Index stáří udává počet osob ve věku 65 a více let na 100 dětí ve věku 0–14 let.

<sup>2)</sup> Index ekonomické závislosti vyjadřuje, kolik osob ve věku 0–19 let a osob ve věku 65 a více let připadá na 100 osob ve věku 20–64 let.

**Obr. 7: Počet osob podle skupin ekonomické (ne)aktivity, 2001–2017 (k 31. 12.)**



**Obr. 8: Vybrané ukazatele věkového složení, 2001–2017 (k 31. 12.)**



Pozn.: Index stáří udává počet osob ve věku 65 a více let na 100 dětí ve věku 0–14 let. Index ekonomické závislosti vyjadřuje, kolik osob ve věku 0–19 let a osob ve věku 65 a více let připadá na 100 osob ve věku 20–64 let.

