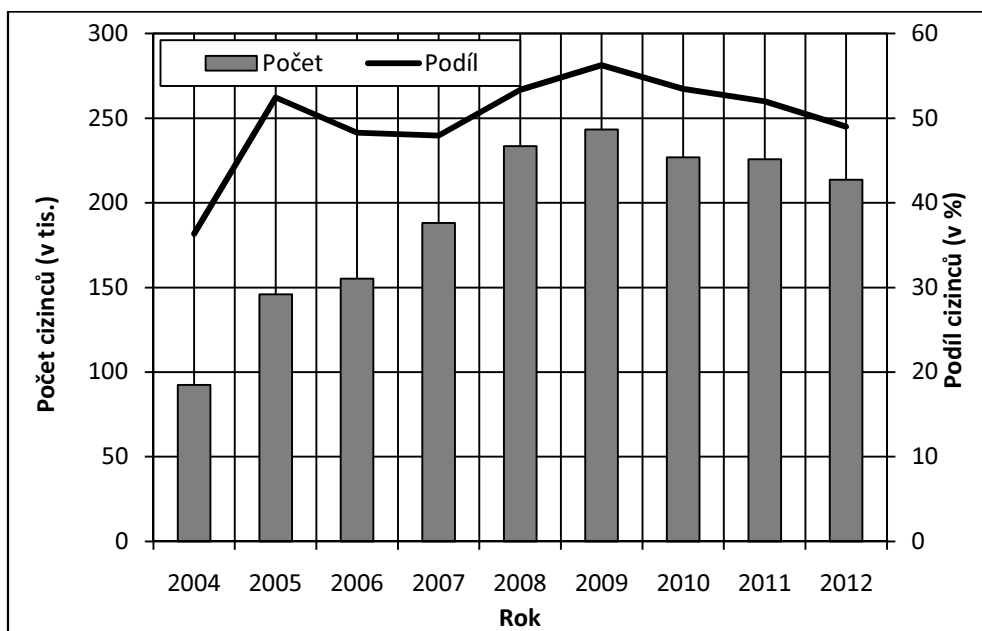


3. Cizinci s dlouhodobým nebo přechodným pobytem

Cizinců s dlouhodobým nebo přechodným pobytem bylo k poslednímu dni loňského roku evidováno na našem území 213 569, tedy 49 % z celkového počtu cizinců. Cizích státních příslušníků s tímto typem pobytu bylo v ČR nejvíce. Od roku 2004, kdy bylo evidováno 92 390 cizinců s tímto typem pobytu, vzrostl počet cizinců s přechodným nebo dlouhodobým pobytem na 213 569. Zatímco v roce 2004 se cizinci s dlouhodobým nebo přechodným pobytem podíleli na cizincích celkem zhruba z jedné třetiny (36 %), v roce 2012 došlo k nárůstu podílu na 49 %. Maxima bylo dosaženo v roce 2009. V tomto roce bylo evidováno 243 302 cizinců s dlouhodobým nebo přechodným pobytem a cizinci s tímto typem pobytu představovali 56 % ze všech cizinců.

Graf 7: Vývoj počtu cizinců s dlouhodobým nebo přechodným pobytem a jejich podílu na cizincích celkem v ČR k 31. 12. v letech 2004 – 2012



Muži s dlouhodobým nebo přechodným pobytem tvoří ve všech krajích vyšší podíl než ženy. Za ČR celkem je to 61 % mužů v porovnání s 39 % žen. Muži sice převažovali i v případě trvalých pobytů, ale tato převaha nebyla tak výrazná (53:47 %). Je tedy patrné, že dlouhodobé a přechodné pobyty jsou typičtější spíše pro muže než pro ženy. Nejvíce převažují muži nad ženami v rámci tohoto pobytu v Moravskoslezském a Ústeckém kraji, kde je skoro 75 % mužů oproti 25 % žen. Naopak více vyrovnané je složení podle pohlaví v Praze a Libereckém kraji.

Jak již bylo řečeno, dlouhodobých a přechodných pobytů je dohromady o něco víc než trvalých pobytů (rozdíl je 1 114 osob) a jako celek tvoří cizinci s tímto typem pobytu 49 %. Tabulka 7 vyjadřuje, jaký je podíl cizinců s dlouhodobým nebo přechodným pobytem (celkem, muži, ženy) v jednotlivých krajích na celkovém počtu cizinců. Celkově je jejich nejvyšší podíl v Praze (56 %) a Pardubickém kraji (53 %), nejmenší zastoupení mají naopak v kraji Karlovarském (36 %) a Zlínském (39 %).

Mužů cizinců s přechodným nebo dlouhodobým pobytem je celkově 53 %, kdežto žen jen 44 %. Nejvýraznější je pak zastoupení mužů stejně jako u celku v Pardubickém kraji a v Praze (oba 58 %).

a v těchto krajích dominují i ženy v mezikrajovém srovnání (Praha – 53 %, Pardubický kraj – 47 %). Celkově nejnižší podíl žen s tímto typem pobytu je v kraji Moravskoslezském, a to 29 %.

Tab. 6: Cizinci s dlouhodobým nebo přechodným pobyt v krajích ČR k 31. 12. 2012

Kraj	Celkem	Muži		Ženy		Cizinci podle krajů (v %)		
		Počet	%	Počet	%	Celkem	Muži	Ženy
ČR celkem	213 569	131 023	61,3	82 546	38,7	100	100	100
Hlavní město Praha	90 884	52 041	57,3	38 843	42,7	42,6	39,7	47,1
Středočeský	27 908	17 316	62,0	10 592	38,0	13,1	13,2	12,8
Jihočeský	6 284	4 003	63,7	2 281	36,3	2,9	3,1	2,8
Plzeňský	11 800	7 304	61,9	4 496	38,1	5,5	5,6	5,4
Karlovarský	6 639	4 078	61,4	2 561	38,6	3,1	3,1	3,1
Ústecký	13 758	10 020	72,8	3 738	27,2	6,4	7,6	4,5
Liberecký	6 688	3 955	59,1	2 733	40,9	3,1	3,0	3,3
Královéhradecký	5 511	3 568	64,7	1 943	35,3	2,6	2,7	2,4
Pardubický	5 918	3 560	60,2	2 358	39,8	2,8	2,7	2,9
Vysočina	3 211	2 044	63,7	1 167	36,3	1,5	1,6	1,4
Jihomoravský	16 983	10 764	63,4	6 219	36,6	8,0	8,2	7,5
Olomoucký	3 885	2 372	61,1	1 513	38,9	1,8	1,8	1,8
Zlínský	3 065	2 006	65,4	1 059	34,6	1,4	1,5	1,3
Moravskoslezský	9 575	7 033	73,5	2 542	26,5	4,5	5,4	3,1
Nezjištěno	1 460	959	65,7	501	34,3	0,7	0,7	0,6

Tab. 7: Podíl cizinců s dlouhodobým nebo přechodným pobyt z cizinců celkem v daném kraji ČR k 31. 12. 2012

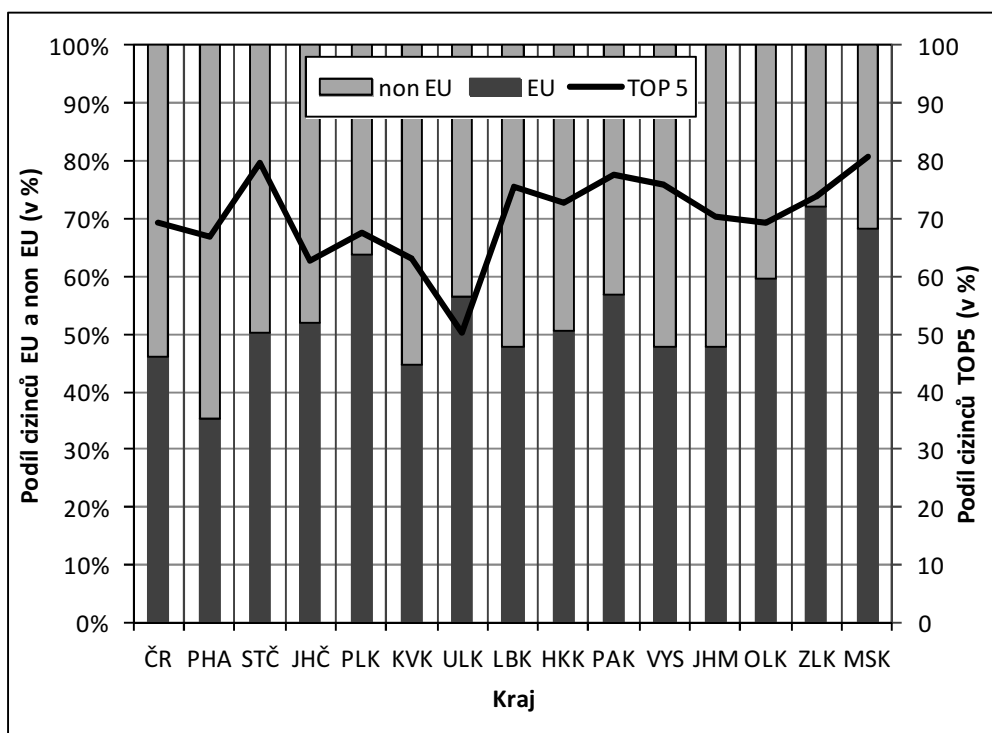
Kraj	Celkem	Muži	Ženy
ČR celkem	49,0	52,9	43,9
Hlavní město Praha	55,9	58,0	53,2
Středočeský	49,1	52,8	44,1
Jihočeský	42,4	47,7	35,4
Plzeňský	49,4	53,7	43,8
Karlovarský	36,1	39,9	31,4
Ústecký	45,2	52,8	32,5
Liberecký	40,3	45,1	34,9
Královéhradecký	41,5	48,8	32,6
Pardubický	53,2	58,1	47,3
Vysočina	41,4	47,1	34,2
Jihomoravský	46,3	49,8	41,2
Olomoucký	39,6	43,1	35,1
Zlínský	38,5	44,1	31,0
Moravskoslezský	41,4	49,2	28,8

Více vyrovnaný je u dlouhodobých a přechodných pobytů podíl cizinců EU a non EU než u trvalých pobytů. Tento poměr je 46:54 % ve prospěch cizinců ze třetích zemí. V 9 ze 14 krajů dokonce cizinci z EU převažují, nejvíce ve Zlínském a Moravskoslezském kraji (72 a 68 %). Naopak v Praze dominují

cizinci non EU, z toho plyne, že více je zde osob s dlouhodobým pobytem než osob s přechodným pobytem (pouze 35 %).

Cizinci TOP 5 tvoří v rámci těchto pobytů 69 %, přičemž nejvíce v Moravskoslezském a Středočeském kraji (81 a 80 %). V Ústeckém kraji je každý druhý cizinec s dlouhodobým nebo přechodným pobytem s jiným státním občanstvím než z TOP 5, což je dobře vidět i v grafu 9.

Graf 8: Podíl cizinců TOP 5, EU, non EU s dlouhodobým nebo přechodným pobytem v jednotlivých krajích ČR k 31. 12. 2012



Graf 9: Podíl cizinců TOP 5 s dlouhodobým nebo přechodným pobytem v krajích ČR k 31. 12. 2012

