

7. Zahraniční stěhování cizinců

Již podle názvu kapitoly je zřejmé, že se zahraniční stěhování v České republice týká téměř výhradně cizinců. Tomu odpovídají také předkládané grafy. Data, která jsou prostřednictvím grafů zobrazena, však v sobě skrývají nedostatky způsobené změnou definice stěhující se osoby², změnou legislativy upravující podmínky pobytu cizinců na území ČR³ (obě od roku 2001) a nově také změnou datového zdroje. Do roku 2007 byla základním zdrojem migračních dat evidence vedená Ministerstvem vnitra – Ředitelstvím služby cizinecké policie. Rok 2008 znamenal změnu a zdrojem dat pro migrační analýzu se stal Informační systém evidence obyvatel (ISEO). Ten byl poprvé použit pro sběr dat o migračních pohybech cizinců od roku 2003, rokem 2004 byl sběr dat rozšířen o cizince s přiznaným azylem a cizince pobývající v ČR na základě všech typů dlouhodobých pobytů, tj. pobytu s vízem nad 90 dnů, s dlouhodobým a přechodným pobytem. Použitím jiného datového zdroje tak došlo k narušení časových řad a je proto nutné interpretovat data velmi opatrně.

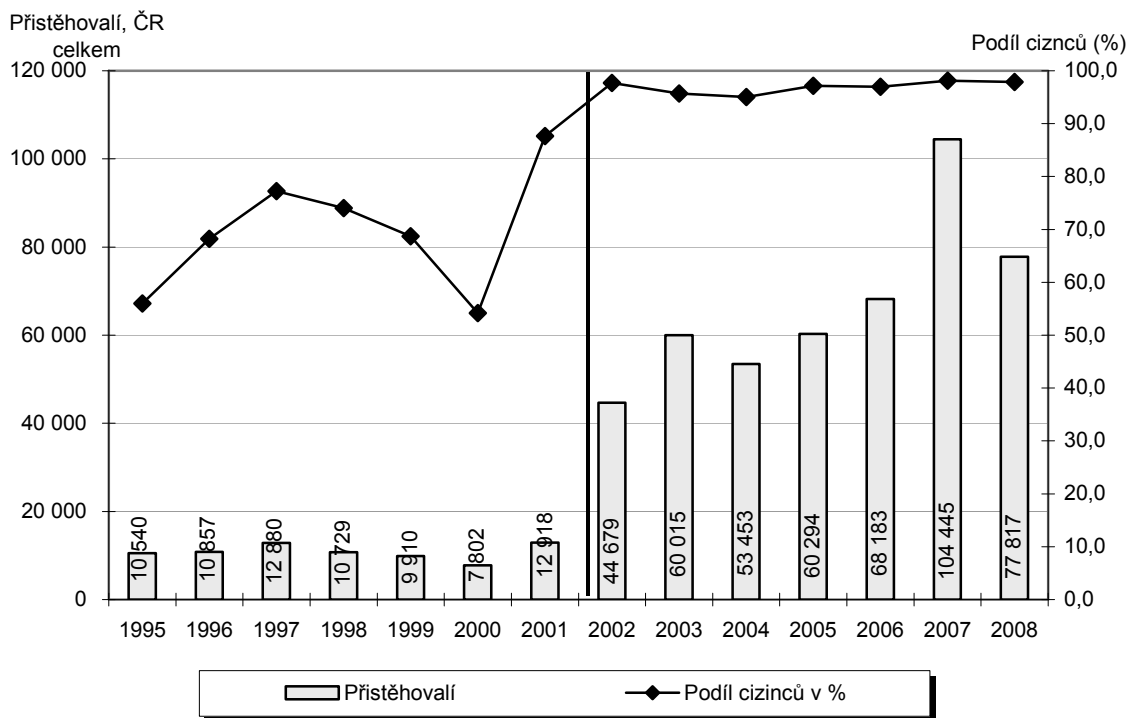
Pokud se podíváme na graf 39, je vidět, že zahraniční stěhování, resp. přistěhování z ciziny je téměř výhradně záležitostí cizinců. Podíl cizinců na zahraničním přistěhování činí dlouhodobě většinu přistěhovaných osob do České republiky. V roce 2008 byl absolutní počet přistěhovaných osob 77 817 a znamenal oproti předchozímu roku výrazný pokles. Ten byl ale z velké míry způsoben výše zmíněnou změnou zdroje dat. V roce 2007 se do České republiky přistěhovalo během sledovaného období nejvíce osob. Tento výkyv způsobil zdánlivou nesouměrnost vývoje počtu přistěhovaných osob. Nebýt tohoto výkyvu, je patrné, že počet přistěhovaných osob každým rokem stále mírně roste. Podíl cizinců na přistěhovaných je naopak stabilní. Vývoj před legislativními změnami je oddělen svislou čarou a pohled na levou část grafu ukazuje nízké absolutní počty přistěhovaných, což souviselo se zmíněnou odlišnou definicí stěhující se osoby.

Ještě výrazněji se změna ve zdroji dat za migrační toky projevila v počtu a podílu vystěhovaných osob z České republiky (graf 40). Od roku 2001 do roku 2007 výrazně převažoval podíl vystěhovaných cizinců, podobně jako cizinců přistěhovaných, na celkovém vystěhovaném souboru osob. Toto platilo i přes kolísavý průběh absolutních počtů vystěhovaných osob. Naopak v roce 2008 dosáhl počet vystěhovaných osob od roku 2001 minima, které bylo 6 027 osob. V tomtéž roce poklesl podíl cizinců na vystěhovaných osobách k hodnotě 60 % a zaznamenal tak od roku 2001 minimum. Pokles je však způsoben změnou v datovém zdroji, nikoliv pravděpodobně faktickým poklesem. Vývoj před legislativními změnami je oddělen svislou čarou.

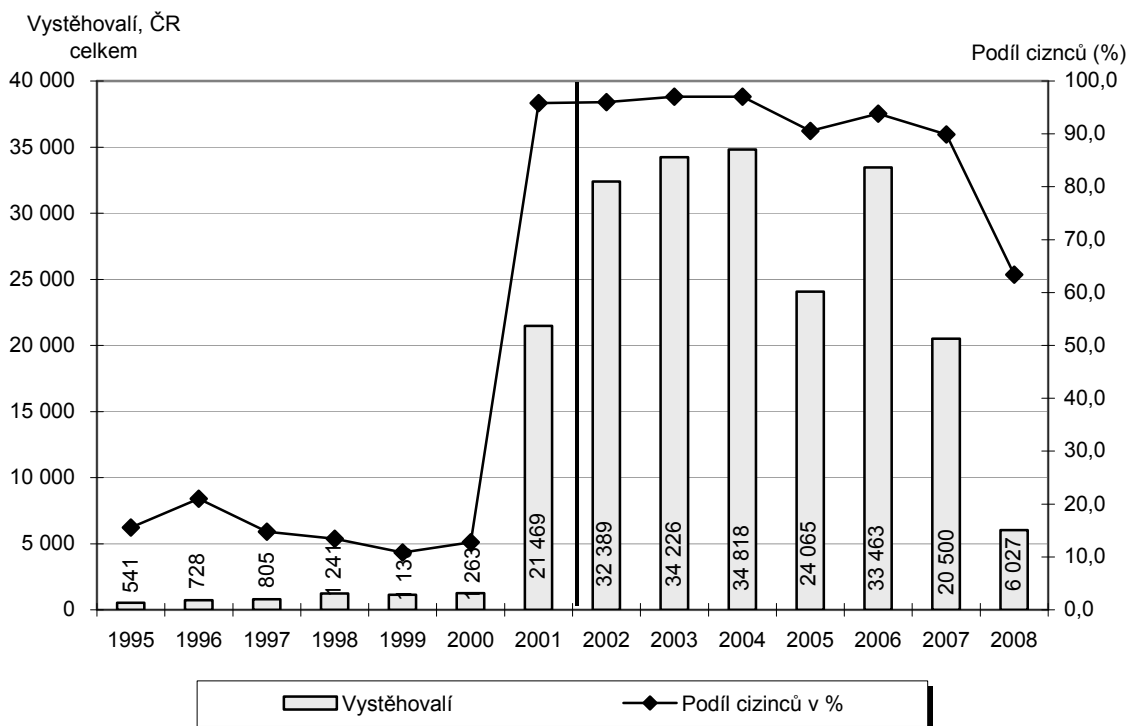
² Do roku 2000 byla za stěhující se považována osoba, která změnila adresu trvalého pobytu. Definice stěhující se osoby byla stejná pro občany ČR i cizince a rovněž způsob sběru dat byl pro obě skupiny osob stejný prostřednictvím Hlášení o stěhování. Cizinec tak mohl být mezi přistěhované zařazen až v okamžiku získání trvalého pobytu, což mohlo být až po 15 letech od jeho příchodu do ČR. S ohledem na doporučení OSN ke statistice zahraniční migrace z roku 1998 byla v roce 2000 definice stěhující se osoby v případě cizinců změněna, za stěhující se jsou nadále považováni všichni cizinci, kteří mění svůj obvyklý nebo trvalý pobyt přesahující délkou 90 dní.

³ 1. 1. 2000 vešel v platnost nový zákon o pobytu cizinců na území ČR (zák. 326/1999 Sb.), který zpřísnil získávání pobytových víz a pracovních povolení (vzájemnou podmíněnost udělení jednoho získáním druhého), zamezil prodlužování platnosti víz získaných v době platnosti předchozího zákona a zároveň upravil seznam náležitostí příkládaných k žádosti u udělení víza.

Graf 39: Zahraniční stěhování v ČR – PŘISTĚHOVALÍ a podíl cizinců v letech 1995–2008 (Pramen: ČSÚ)

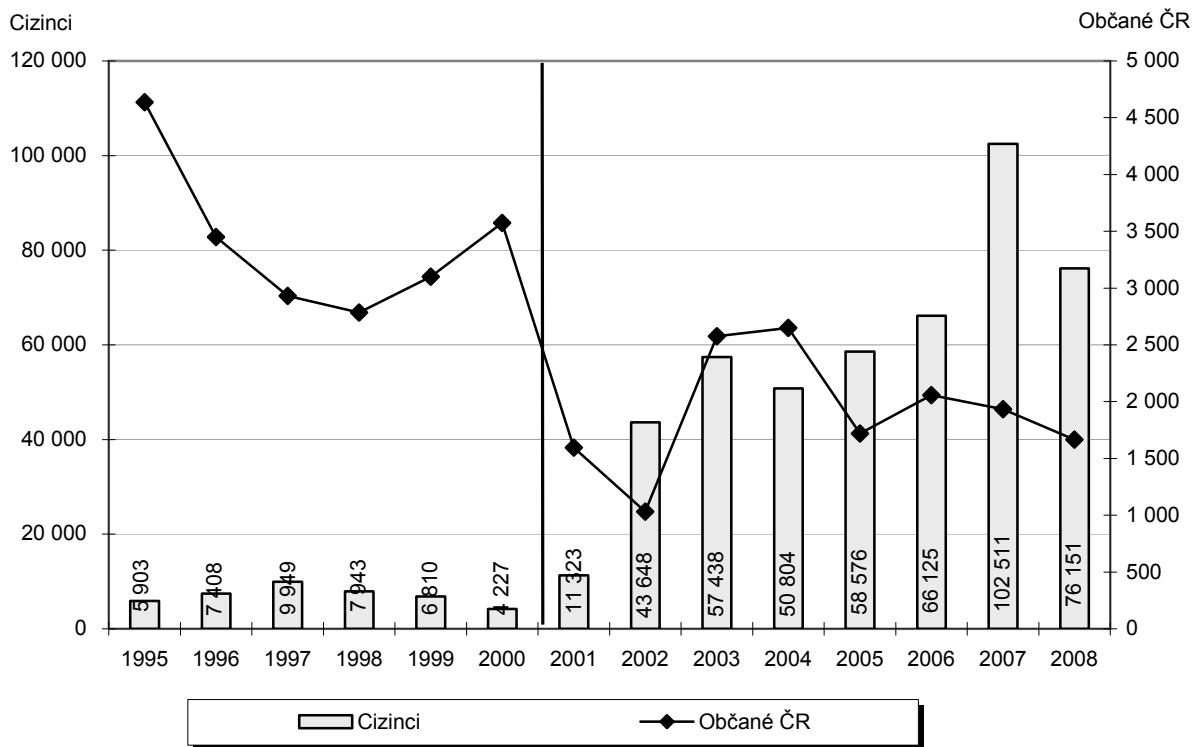


Graf 40: Zahraniční stěhování v ČR – VYSTĚHOVALÍ a podíl cizinců v letech 1995–2008 (Pramen: ČSÚ)



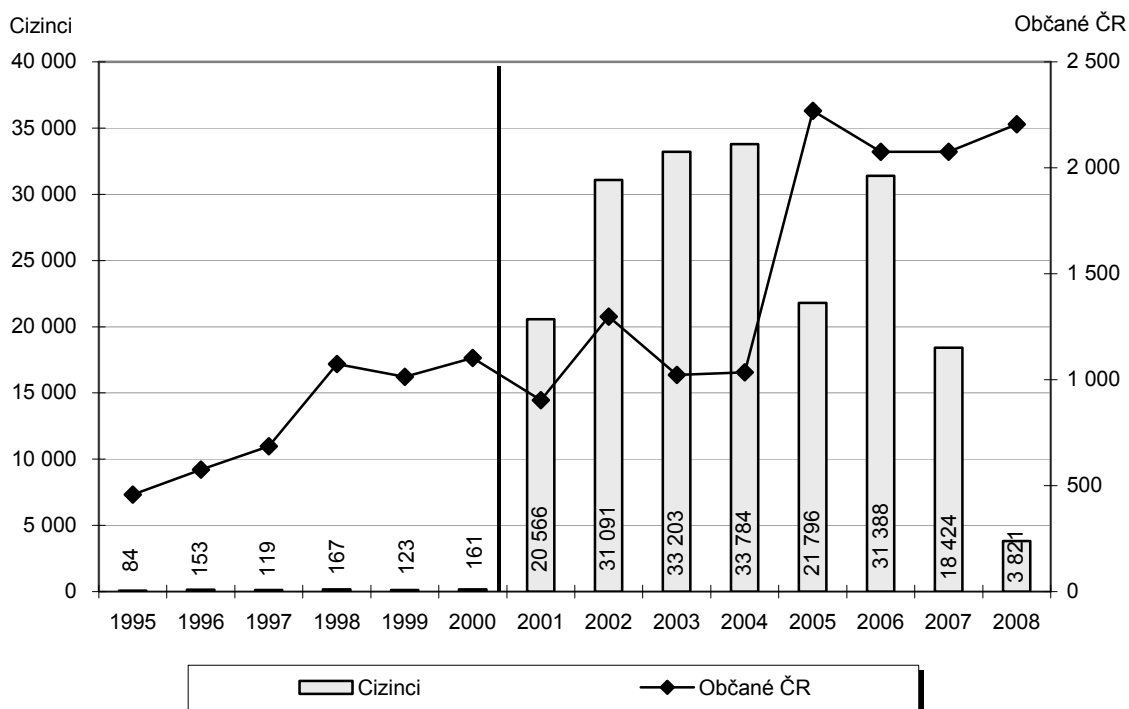
Při rozkladu přistěhovaných osob podle občanství, tedy na občany České republiky a cizince, je patrný velmi výrazný rozdíl v absolutních počtech. Od roku 2001 převažovali cizinci a vývoj počtu přistěhovaných cizinců se zdá být, mimo výkyv v roce 2007, mírně rovnoměrně rostoucí. Naproti tomu počty přistěhovaných občanů České republiky měly po téměř celé sledované období kolísavý průběh. Až v posledních čtyřech letech jsou počty přistěhovaných osob relativně stabilní, avšak stále velmi nízké.

Graf 41: Zahraniční stěhování v ČR – PŘISTĚHOVALÍ – občané ČR a cizinci
v letech 1995–2008 (Pramen: ČSÚ)



Velmi nejasná je také situace, resp. data u vystěhovaných občanů ČR. Počty vystěhovaných osob jsou stabilně velmi nízké a pravděpodobně neodpovídají příliš realitě. Stěhování občanů ČR je v současné době vázáno pouze na změnu trvalého pobytu. Zjištění informace a vystěhování občana ČR je závislé na skutečnosti, zda občan svůj úmysl ukončit (v případě přistěhování obnovit) trvalý pobyt v ČR místně příslušné ohlašovně pobytu oznámí. Povinnost nahlásit ukončení trvalého pobytu je uložena dvěma zákony, žádný z nich však neukládá sankce za porušení této povinnosti, kromě obecných ustanovení o přestupcích.

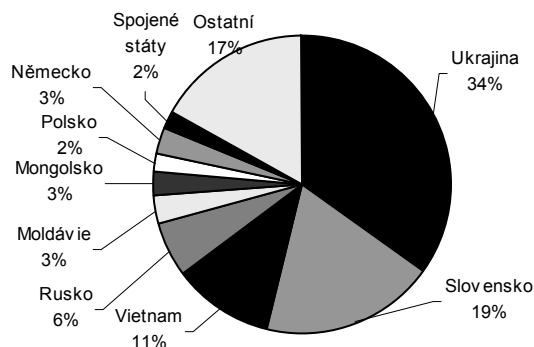
Graf 42: Zahraniční stěhování v ČR – VYSTĚHOVALÍ – občané ČR a cizinci v letech 1995–2008 (Pramen: ČSÚ)



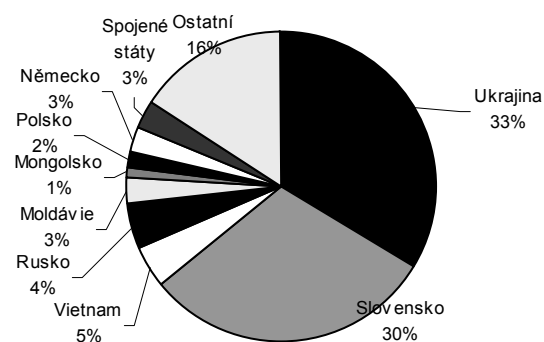
Až do letošního roku byly počty vystěhovaných cizinců vždy daleko vyšší než počty vystěhovaných občanů České republiky. V posledním sledovaném roce je ale patrná změna, kdy je počet vystěhovaných cizinců jen nepatrně vyšší než počet občanů České republiky. V roce 2008 také dosáhl počet vystěhovaných cizinců od roku 2001 svého minima.

Jedním ze základních ukazatelů popisujících intenzitu migračních pohybů je migrační saldo, definované jako rozdíl mezi počtem přistěhovaných a vystěhovaných. Někdy bývá označováno za tzv. čistou migraci. Také hodnoty salda byly ovlivněny v čase legislativními změnami. Tak např. v roce 2001 byl zaznamenán výrazný migrační úbytek, který byl způsoben stanovením nových podmínek a požadavků na udělení pobytových povolení. Docházelo tak k odlivu cizinců, kteří byli nuceni vycestovat ze země za účelem opětovného požádání o povolení k pobytu podle nového zákona. Po roce 2001 pak saldo každoročně dosahovalo kladných hodnot. Ne jinak tomu bylo také v roce 2008. Hodnota salda v tomto roce je však velmi výrazně ovlivněna nízkými počty vystěhovaných (způsobeny změnou datového zdroje). Také z tohoto důvodu chybí v publikaci grafické znázornění migračního salda, za kterým se skrývá právě změna zdroje. Zdánlivě hodnota migračního salda „odpovídá“ minulým letům vývoje. Číselné hodnoty zahraničního stěhování je možno nalézt v příloze.

Graf 43: Přistěhovalí cizinci v období let 2003–2008 – vybraná státní občanství (Pramen: ČSÚ)



Graf 44: Vystěhovalí cizinci v období let 2003–2008 – vybraná státní občanství (Pramen: ČSÚ)



Podle grafů 43 a 44 je vidět, že se struktura vystěhovalých a přistěhovalých příliš nemění. U obou migračních pohybů převažovali občané Slovenska, Ukrajiny a také Vietnamu, případně Ruska. Největší podíl migračních proudů zaujímali občané Ukrajiny, kteří tvořili jak u přistěhovalých občanů, tak u vystěhovalých občanů třetinu všech migrujících osob. Občané Ukrajiny se vyznačují vysokým migračním saldem a také obratem. Je však velmi problematické interpretovat nejaktuálnější dostupný rok 2008, neboť se v datech velmi silně promítla změna zdroje dat. Ta se nejvíce projevila v počtech vystěhovalých osob z České republiky. Číselné hodnoty je možno nelézt v příloze.

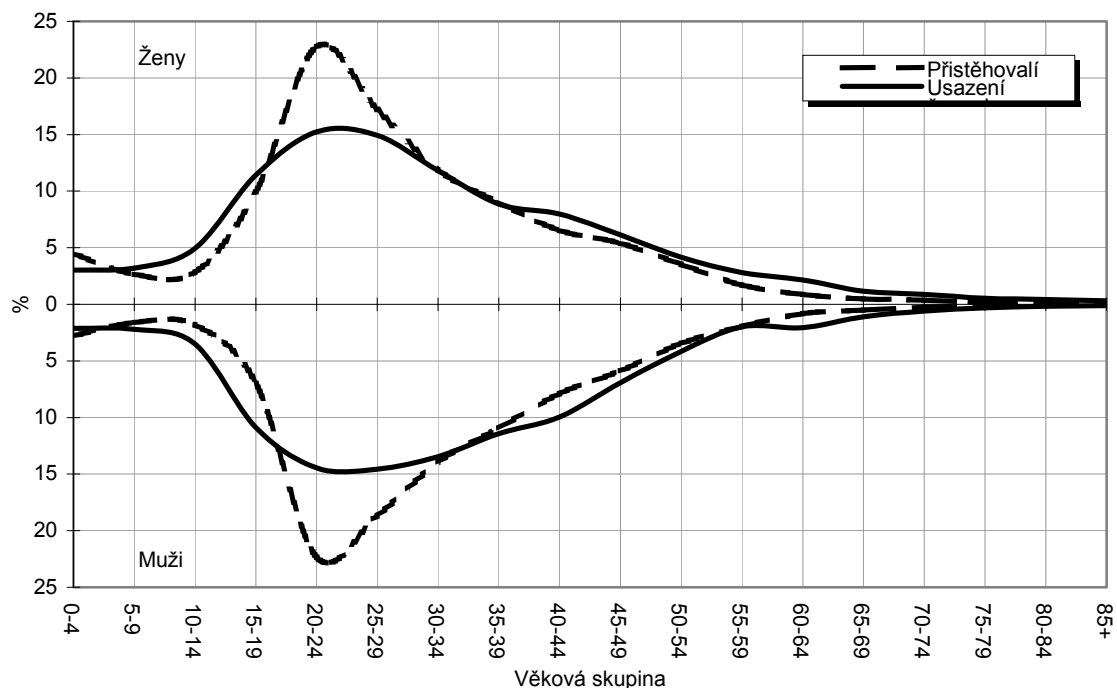
Druhým státním občanstvím, které se nejvíce dlouhodobě podílí na migračním obrazu České republiky, je slovenské státní občanství. Podobně jako u občanů Ukrajiny se i v datech za Slovensko projevila změna zdroje, u občanů Slovenska je však tato změna nejméně prudká. Tato skutečnost ale do jisté míry souvisí se vstupem Slovenska do evropských struktur, kdy u občanů Slovenska nastala změna pobytového režimu. Od května 2004 pro občany Slovenska platí volný pohyb osob, k němuž není potřeba žádné povolení.

Významné zastoupení ve struktuře přistěhovalých zaujímají občané Vietnamu. Mezi lety 2003–2008 zaujímali 11 % všech přistěhovalých, naopak vystěhovalých občanů Vietnamu bylo „jen“ 5 % ze všech vystěhovalých. U občanů Vietnamu se změna zdroje dat projevila velmi výrazně poklesem počtu vystěhovalých osob v roce 2008.

Poslední státní občanství, které výrazněji zasáhlo do struktury přistěhovalých, resp. vystěhovalých občanů, bylo státní občanství Ruska, jehož podíl přistěhovalých činil mezi lety 2003–2008 6 % a podíl vystěhovalých 4 %. Již mnohokrát zmíněná změna datového zdroje se u občanů Ruska projevila velmi výrazně poklesem počtu vystěhovalých osob.

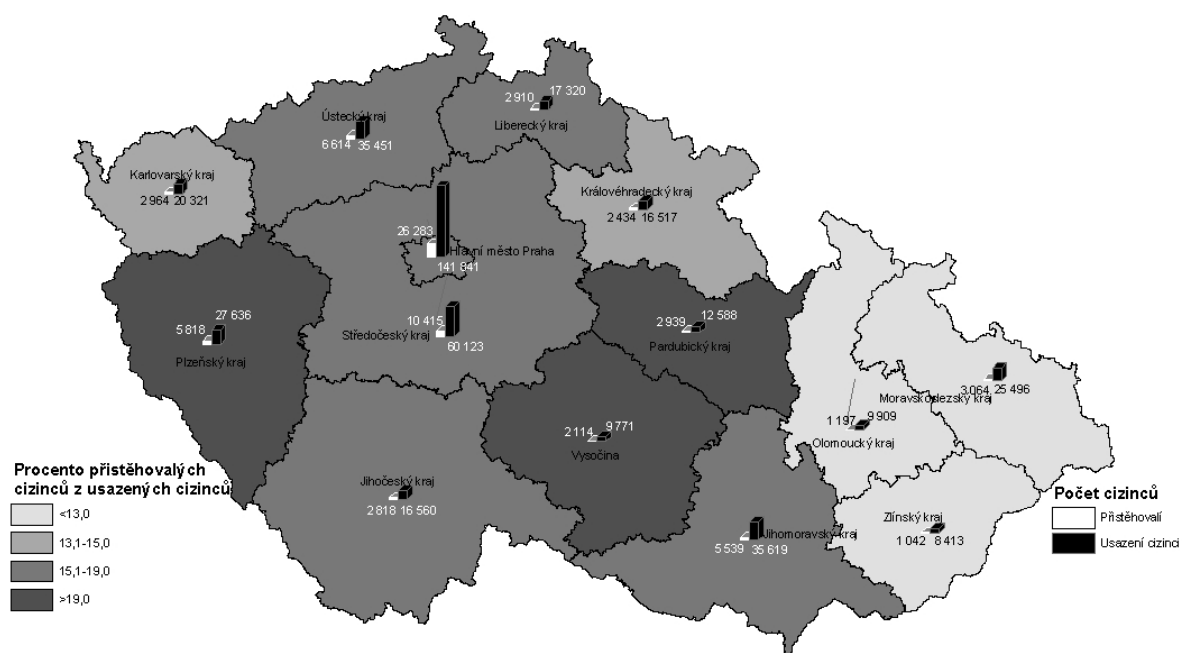
Z hlediska změny datového zdroje u ostatních vybraných státních občanství nastal výrazný výkyv u občanů Německa. Podle dostupných dat došlo v roce 2008 k velmi výraznému vzrůstu počtu vystěhovalých osob. U všech ostatních státních občanství tomu bylo naopak. Ačkoliv je změna datového zdroje významným zasažením do kontinuity časových řad, z čehož pramení obtížná až nemožná interpretace těchto dat, lze předpokládat, že struktura migrantů podle státního občanství byla zachována.

Graf 45: Srovnání věkových struktur cizinců usídlených (31. 12. 2008) a cizinců přistěhovalých v roce 2008 (Pramen: ČSÚ, MV ČR)



O věkové struktuře cizinců již bylo pojednáno v úvodní kapitole celé publikace. Na tomto místě je možno porovnat věkovou strukturu cizinců s věkovou strukturou příchozích cizinců. Z grafu je patrné, že se věkové struktury obou skupin cizinců výrazně neliší. U obou velmi výrazně převažuje produktivní složka populace s maximálním zastoupením osob ve věku 20–29 let. Maximum je více znatelné u cizinců přistěhovalých než u cizinců již zde pobývajících. Ihned na začátku věkové pyramidy je vidět, že relativně více cizinců v dětském věku do České republiky přichází, než jich zde je usídlených. Naopak ve starších věkových skupinách mírně převažují cizinci usazení než přistěhovalí. Tvar obou věkových pyramid je pravidelný pro obě pohlaví, znamená to, že rozložení cizinců podle pohlaví je jak pro přistěhovalé, tak pro usídlené cizince rovnoměrné.

**Mapa 2: Počet usazených a přistěhovaných cizinců a podíl přistěhovaných cizinců z usazených cizinců podle kraje v roce 2008
(Pramen: ČSÚ)**



Mapa 2 ukazuje regionální situaci na poli zahraniční migrace. Z důvodu velmi nízkých a pravděpodobně podhodnocených údajů vystěhovalých cizinců tento údaj v mapě není zachycen. Mapa ukazuje největší počet přistěhovalých cizinců v hlavním městě Praze, za kterou se s odstupem zařadil Středočeský kraj. Přes 5 tisíc přistěhovalých cizinců bylo zaznamenáno ještě v krajích Ústeckém, Plzeňském a Jihomoravském. V ostatních krajích nedosáhla hodnota ani zmiňované hranice, přičemž nejmenší počet přistěhovalých osob byl zaznamenán ve Zlínském kraji.

Taktéž počet usazených cizinců odpovídá atraktivitě jednotlivých krajů. Největší počet usazených cizinců je možno opět nalézt v hlavním městě Praze a dále ve Středočeském kraji. Hranice 35 tisíc byla přesažena v kraji Jihomoravském a Ústeckém. Nejmenší počet usazených cizinců, podobně jako přistěhovalých cizinců, byl zaznamenán ve Zlínském kraji.

Co se týká podílu přistěhovalých cizinců z usazených cizinců, je patrné, že relativně nejvíce cizinců se v roce 2008 přistěhovalo do krajů Plzeňského, Vysočina a Pardubického, přičemž absolutně nejvyšší podíl (23,3 %) byl k vidění v Pardubickém kraji. Naopak nejmenší podíly byly zaznamenány v krajích střední a východní Moravy – v Olomouckém, Zlínském a Moravskoslezském kraji, přičemž absolutně nejmenší podíl byl k vidění opět v posledně jmenovaném kraji, tedy v Moravskoslezském (12,0 %).

Závěr:

Zahraniční stěhování je téměř výhradní záležitostí cizinců. Počty přistěhovalých, resp. vystěhovalých občanů České republiky jsou minimální. Tato skutečnost je ale způsobena rovněž legislativními opatřeními na poli zahraniční migrace. Nejtatraktivnější oblasti v České republice pro přistěhování jsou Středočeský kraj a Praha. Největší podíl ve struktuře jak přistěhovaných, tak vystěhovalých cizinců zauímají obyvatelé především Ukrajiny, Slovenska a Vietnamu. Z hlediska věkové struktury nejsou patrné výrazné rozdíly mezi usazenými a přistěhovalými cizinci.