

2.2. Obyvatelstvo

Tab. 2.2.1 Vybrané ukazatele z oblasti demografie

Území: okres SO ORP SO POU	Obyvatelstvo celkem k 31.12.2008				Venkovský prostor				
	Podíl (%)		z toho podíl ve venkovském prostoru (%)		na 1 000 obyvatel 2001-2008			Index stáří 2008	Průměrný věk 2008
					Přirozený přírůstek	Saldo migrace	Celkový přírůstek		
	V	M	muži	ženy					
Jihočeský kraj	40,6	59,4	50,3	49,7	-1,4	8,7	7,4	105,0	40,3
v tom:									
České Budějovice	32,6	67,4	50,4	49,6	-0,5	18,5	18,0	94,2	39,6
České Budějovice	29,8	70,2	50,2	49,8	0,3	22,3	22,6	89,1	39,2
České Budějovice	29,6	70,4	50,2	49,8	0,1	23,4	23,4	89,8	39,3
Hluboká nad Vltavou	33,6	66,4	50,6	49,4	1,3	14,0	15,3	75,9	38,2
Lišov	25,8	74,2	50,7	49,3	3,1	11,0	14,2	87,0	39,1
Zliv	33,7	66,3	50,3	49,7	1,3	20,3	21,6	96,7	39,3
Trhové Sviny	51,4	48,6	50,8	49,2	-2,0	7,7	5,6	103,0	40,3
Nové Hrady	100,0	x	50,4	49,6	-1,4	-0,5	-1,9	94,4	39,7
Trhové Sviny	34,6	65,4	51,3	48,7	-2,7	16,5	13,8	111,8	40,8
Týn nad Vltavou	39,8	60,2	51,0	49,0	-3,6	7,8	4,3	123,9	41,3
Ceský Krumlov	52,4	47,6	50,4	49,6	2,3	6,6	8,9	79,2	38,5
Český Krumlov	57,2	42,8	50,5	49,5	1,7	7,0	8,7	83,7	38,9
Český Krumlov	43,4	56,6	50,4	49,6	3,4	13,3	16,6	75,8	38,2
Horní Planá	100,0	x	50,2	49,8	-2,7	-0,5	-3,2	118,6	40,6
Vyšší Brod	100,0	x	50,9	49,1	1,5	-0,9	0,6	83,0	39,1
Kaplice	42,2	57,8	50,3	49,7	4,0	5,5	9,5	67,5	37,5
Jindřichův Hradec	46,8	53,2	50,3	49,7	-1,4	4,3	2,9	108,6	40,5
Dačice	60,8	39,2	50,3	49,7	-1,7	-0,8	-2,5	101,0	39,9
Dačice	51,2	48,8	50,4	49,6	-2,7	0,5	-2,2	106,3	40,2
Slavonice	100,0	x	50,2	49,8	0,3	-3,5	-3,2	90,2	39,2
Jindřichův Hradec	46,1	53,9	50,4	49,6	-0,6	6,9	6,3	106,9	40,5
Jindřichův Hradec	48,2	51,8	50,2	49,8	-0,7	7,1	6,4	107,7	40,6
Nová Bystřice	27,2	72,8	54,5	45,5	1,9	2,9	4,8	92,0	39,8
Třeboň	37,2	62,8	49,9	50,1	-2,7	5,0	2,3	123,8	41,4
České Velenice	9,7	90,3	52,4	47,6	4,0	16,8	20,8	80,3	38,8
Suchdol nad Lužnicí	22,9	77,1	50,6	49,4	-0,7	5,4	4,7	91,5	39,8
Třeboň	47,6	52,4	49,7	50,3	-3,3	4,5	1,2	131,9	41,8
Písek	37,4	62,6	50,2	49,8	-3,9	5,7	1,8	133,0	41,9
Milevsko	51,5	48,5	50,0	50,0	-3,5	2,6	-1,0	138,1	41,9
Písek	32,3	67,7	50,3	49,7	-4,1	7,5	3,4	130,1	41,9
Mirotice	100,0	x	50,6	49,4	-4,2	6,6	2,4	128,4	42,3
Mirovice	100,0	x	49,5	50,5	-4,2	-2,9	-7,1	146,5	42,3
Písek	24,1	75,9	50,3	49,7	-4,0	11,5	7,4	124,1	41,5
Protivín	13,9	86,1	52,8	47,2	-5,2	9,5	4,4	157,0	43,3
Prachatic	54,3	45,7	50,4	49,6	-1,5	5,3	3,8	101,2	40,0
Prachatic	53,5	46,5	50,6	49,4	-1,0	3,6	2,7	94,0	39,5
Netolice	100,0	x	50,3	49,7	-3,2	4,8	1,7	104,2	39,8
Prachatic	50,6	49,4	50,4	49,6	-0,7	5,7	5,0	91,6	39,4
Volary	34,3	65,7	52,0	48,0	1,6	-9,6	-8,0	89,2	39,5
Vimperk	55,7	44,3	50,2	49,8	-2,5	8,3	5,8	115,2	40,9
Strakonice	43,4	56,6	50,3	49,7	-2,5	7,4	5,0	114,3	40,7
Blatná	51,4	48,6	50,1	49,9	-4,6	6,7	2,1	132,0	41,7
Strakonice	41,8	58,2	50,5	49,5	-1,9	7,4	5,5	112,1	40,5
Strakonice	38,5	61,5	50,8	49,2	-1,8	7,9	6,0	107,2	40,3
Volyně	58,4	41,6	49,5	50,5	-1,9	5,9	3,9	129,1	40,9
Vodňany	39,9	60,1	49,8	50,2	-1,7	8,8	7,1	98,9	40,0
Tábor	35,9	64,1	50,1	49,9	-3,0	6,5	3,6	120,6	41,2
Soběslav	37,3	62,7	50,1	49,9	-6,2	8,7	2,5	132,7	41,7
Soběslav	45,4	54,6	50,0	50,0	-6,8	9,6	2,8	128,3	41,6
Veselí nad Lužnicí	25,0	75,0	50,4	49,6	-4,3	6,1	1,7	146,6	42,0
Tábor	35,5	64,5	50,1	49,9	-2,0	5,9	3,9	117,3	41,1
Bechyně	24,9	75,1	51,3	48,7	-7,2	7,0	-0,1	161,3	42,9
Mladá Vožice	100,0	x	49,7	50,3	-3,5	0,4	-3,1	124,6	41,5
Sezimovo Ústí	6,2	93,8	51,0	49,0	-1,3	5,2	3,9	116,3	41,6
Tábor	37,5	62,5	50,0	50,0	-1,3	7,1	5,9	112,9	40,8

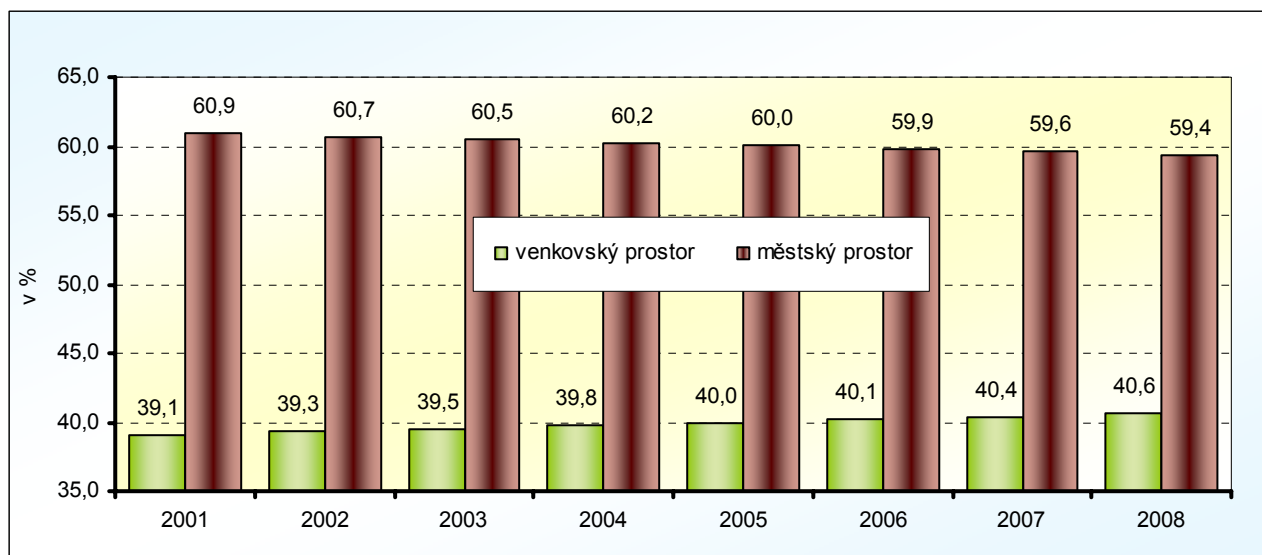
Počet obyvatel Jihočeského kraje každoročně nepatrně stoupá, v roce 2008 žilo na území kraje 636 058 osob (bez vojenského újezdu Boletice). Z vyjádření podílu městského a venkovského obyvatelstva Jihočeského kraje vyplývá, že 40,6 % obyvatel žilo v roce 2008 ve venkovském prostoru. Větší podíl venkovského obyvatelstva než městského je pouze v okresech Prachatice a Český Krumlov, naopak nejvíce obyvatel okresu České Budějovice a Tábor žije v městském prostoru. V časovém horizontu posledních let je patrný každoroční nárůst obyvatel venkovského obyvatelstva a naopak úbytek městských obyvatel. Při rozdělení území kraje na menší územní celky jsou některé správní obvody příslušných pověřených úřadů z hlediska metodického zaměření publikace zcela venkovskými prostory.

Tab. 2.2.2 Podíl obyvatelstva venkovského a městského prostoru v letech 2000-2008

Kraj okresy	2000		2002		2004		2006		2008	
	V	M	V	M	V	M	V	M	V	M
Jihočeský kraj	39,0	61,0	39,3	60,7	39,8	60,2	40,1	59,9	40,6	59,4
v tom:										
České Budějovice	29,4	70,6	30,3	69,8	31,1	68,9	31,8	68,2	32,6	67,4
Český Krumlov	50,4	49,6	51,1	49,2	51,5	48,5	52,0	48,0	52,4	47,6
Jindřichův Hradec	45,9	54,1	46,0	54,1	46,2	53,8	46,5	53,5	46,8	53,2
Písek	37,0	63,0	37,0	63,0	37,1	62,9	37,2	62,8	37,4	62,6
Prachatice	52,9	47,1	53,2	46,8	53,7	46,3	54,0	46,0	54,3	45,7
Strakonice	42,5	57,5	42,2	57,7	42,5	57,5	42,9	57,1	43,4	56,6
Tábor	34,9	65,1	34,9	65,1	35,3	64,7	35,5	64,5	35,9	64,1

Změna počtu obyvatel od roku 2001 do roku 2008 i z pohledu venkova potvrzuje, že počet obyvatel Jihočeského kraje sice stoupá, ale především v závislosti na migraci. Celkový přírůstek obyvatelstva venkovského prostoru, přepočtený na 1 000 obyvatel, měl v letech 2001 až 2008 hodnotu 7,4 %, přirozený přírůstek však dosahoval záporných hodnot – 1,4 % (více obyvatel na venkově umíralo, než se rodilo). Hodnota přirozeného přírůstku venkovského obyvatelstva byla nejnižší v okrese Písek, zejména v okolí Protivína a především ve venkovské oblasti na Bechyňsku a Soběslavsku. Jediný okres, kde se v relativním vyjádření narodilo ve venkovském prostoru více dětí, než kolik zemřelo obyvatel, byl Český Krumlov, nejvíce pak na Kaplicku a Českokrumlovsku a také v okrese Jindřichův Hradec na Českovelenicku.

Graf 8 Podíl venkovského a městského obyvatelstva Jihočeského kraje v letech 2001 až 2008



Migrační saldo venkovského prostoru v letech 2001 až 2008 bylo v relativním vyjádření 8,7 ‰ a v porovnání s městským prostorem, bylo saldo stěhování do měst záporné (-2,0 ‰). Tato skutečnost pravděpodobně potvrzuje chuť obyvatel stěhovat se na jihočeský venkov. Nejméně se lidé stěhovali na venkov okresu Jindřichův Hradec. V rámci podrobnějšího členění a v relativním vyjádření se nejvíce obyvatel odstěhovalo z SO POÚ Volary a naopak nejvíce se lidé stěhovali na venkov okresu České Budějovice. Zde byl největší relativní přírůstek obyvatel stěhování zaznamenán na českobudějovickém, zlivském a trhovosvinenském venkově. Saldo zahraničního stěhování bylo mezi venkovským a městským prostorem poměrně vyrovnané. Všeobecně platí, že odliv venkovských obyvatel do zahraničí byl ve všech oblastech nižší než počet obyvatel, kteří se do kraje z ciziny přistěhovali.

Při srovnání let 2001 a 2008 je patrné, že se také mění průměrné stáří obyvatel na venkově. Nejvíce zestárla venkovské obyvatelstvo okresu Český Krumlov, zejména na Vyšebrodsku a v Horní Plané. Nepatrně omládl venkovské obyvatelstvo na Zlivsku v okrese České Budějovice. Vyšší průměrný věk se samozřejmě promítá i do poměru dětí a starších obyvatel (65 a více) - tzv. index stáří, který lépe vyjadřuje generační složení obyvatel dané oblasti. Nejvíce starších lidí a nejméně dětí žilo v roce 2008 v okrese Písek, zejména na protívinském venkově a v okrese Tábor na Bechyňsku. Naopak nejpříznivější generační rozložení vykazoval okres Český Krumlov, zejména Kaplicko.

Tab. 2.2.3 Podíl mužů a žen venkovského a městského prostoru

v %

Kraj okresy	rok 2001				rok 2008			
	muži		ženy		muži		ženy	
	V	M	V	M	V	M	V	M
Jihočeský kraj	19,4	29,7	19,6	31,3	20,4	28,9	20,2	30,5
v tom:								
České Budějovice	14,6	34,2	14,8	36,4	16,5	32,6	16,2	34,8
Český Krumlov	25,3	24,5	25,1	25,1	26,4	23,7	25,9	23,9
Jindřichův Hradec	22,7	26,2	23,3	27,8	23,6	25,9	23,3	27,3
Písek	18,3	30,5	18,7	32,5	18,8	30,3	18,6	32,3
Prachatice	26,6	23,3	26,3	23,8	27,4	22,4	26,9	23,3
Strakonice	21,1	27,9	21,4	29,6	21,8	27,6	21,6	29,0
Tábor	17,3	31,7	17,5	33,5	18,0	31,2	17,9	33,0

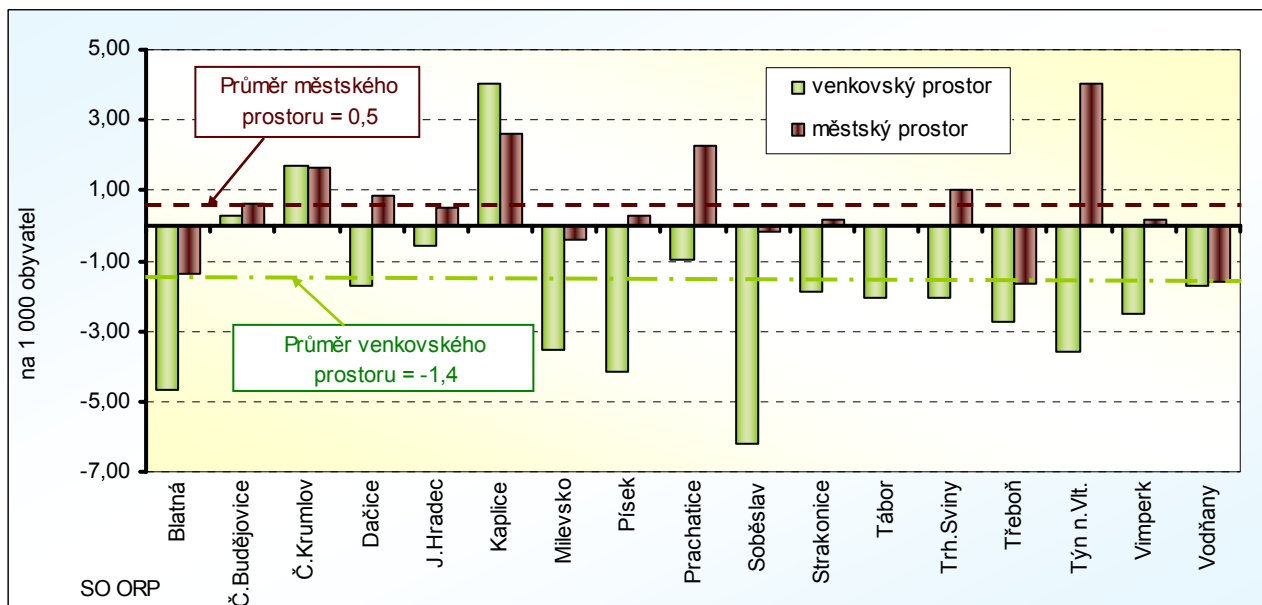
Zajímavé v roce 2008 je, že i přes celokrajovou převahu žen (o 1,4 %) žilo na venkově nepatrně více mužů. Při podrobnějším pohledu největší procentní zastoupení mužů na venkově bylo na Vltavotýnsku, naopak pouze na vodňanském a třeboňském venkově převažovaly ženy. Tuto skutečnost, ale nepotvrzují předcházející roky. V roce 2001 ve vymezeném venkovském prostoru žilo více žen.

Tab. 2.2.4 Pohyb obyvatelstva venkovského a městského prostoru v roce 2008

Kraj okresy	Na 1 000 obyvatel středního stavu									
	Přirozený přírůstek		Migrační přírůstek		Celkový přírůstek		Sňatky		Rozvody	
	V	M	V	M	V	M	V	M	V	M
Jihočeský kraj	-3,3	-2,3	11,0	-1,5	7,6	-3,9	4,6	5,1	2,5	3,5
v tom:										
České Budějovice	-2,1	-1,8	21,2	-2,4	19,1	-4,2	4,6	5,3	2,6	3,6
Český Krumlov	-1,9	-0,8	4,3	-4,6	2,4	-5,4	4,4	5,8	3,1	4,5
Jindřichův Hradec	-3,7	-2,2	9,5	2,1	5,7	-0,1	4,6	4,4	2,4	3,1
Písek	-6,0	-2,9	11,0	-1,0	5,0	-3,8	4,3	4,9	2,2	3,3
Prachatice	-4,0	-2,4	3,9	-3,4	-0,1	-5,8	4,0	5,3	2,5	3,6
Strakonice	-4,9	-3,6	11,5	-0,3	6,6	-3,9	4,5	5,0	2,4	3,6
Tábor	-2,6	-3,1	6,9	-1,7	4,2	-4,8	5,4	5,3	1,9	3,4

Přírůstek nebo úbytek obyvatelstva na daném území závisí na mnoha demografických událostech. V prvé řadě je to počet narozených a zemřelých, který vyjadřuje **přirozený přírůstek**. Při porovnání městského a venkovského prostoru je patrné, že obyvatelstvo venkova ubývá přirozenou měnou více, než ubývá obyvatelstvo měst. To znamená, že se na venkově narodí méně dětí, než kolik je v dané oblasti úmrtí. V posledních třech letech se však rozdíl mezi venkovem a městem lehce snižuje. V roce 2008 měl nejnížší zápornou hodnotu přirozeného přírůstku venkov okresu Český Krumlov a nejvyšší pak venkovský prostor okresu Písek, zejména venkovská oblast SO POÚ Mirovice a Mirovice. Jedinými venkovskými prostory, kde se v minulém roce narodilo více obyvatel, než zemřelo, jsou Českovelenicko, Suchdolsko a Lišovsko.

Graf 9 Přirozený přírůstek v letech 2001 až 2008 (roční průměr)



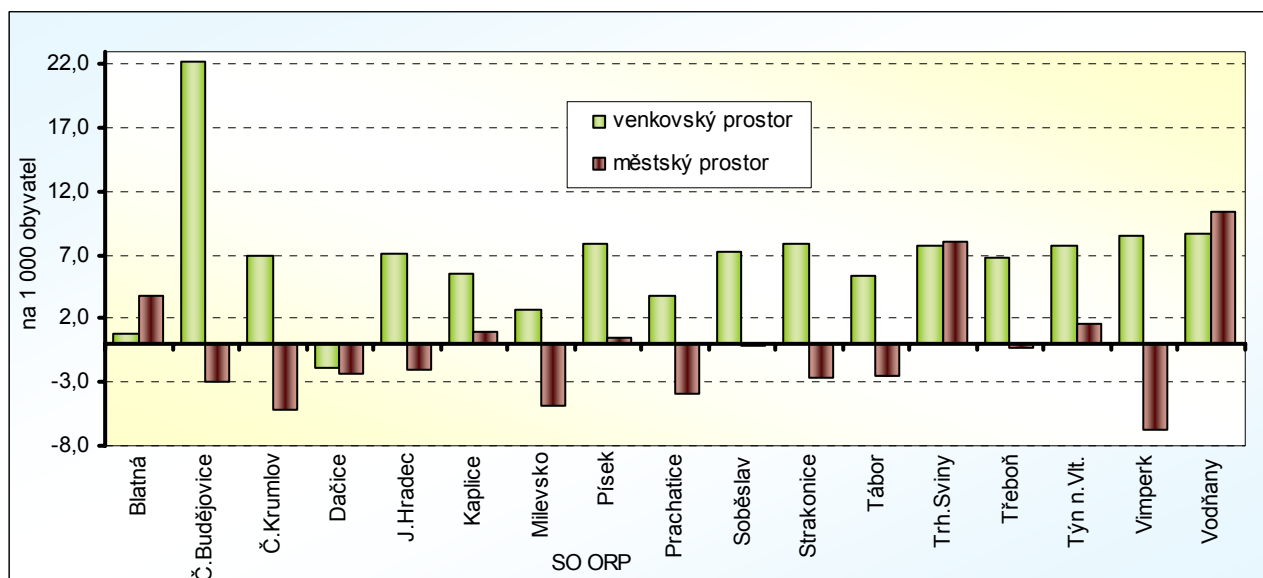
Pohyb obyvatelstva dále zobrazuje **migrační přírůstek**. Obyvatel Jihočeského kraje každoročně přibývá právě v důsledku stěhování se na venkov jižních Čech, nejvíce se lidé stěhují na venkov okresu České Budějovice (Českobudějovicko, Zlivsko a Trhovosvinensko). Naopak nejméně se lidé stěhují na venkov okresu Prachovice, kde se z venkovského území SO POÚ Volary v průběhu posledních let odstěhovalo relativně nejvíce lidí. Záporný migrační přírůstek vykazuje také venkovská oblast Slavonicka a Mirovicka.

Příznivý vývoj v oblasti migrace na venkov vyjadřují absolutní čísla, kdy na venkovském území jižních Čech v letech 2001 až 2008 přibýlo v rámci stěhování 17 420 obyvatel, naopak z prostoru měst ubyly 5 173 osoby. Městský prostor tak každoročně přicházel o určitý počet obyvatel. V roce 2008 se při přepočtu na 1 000 obyvatel nejvíce lidí přistěhovalo na venkov okresu České Budějovice (Lišovsko, Českobudějovicko) a také na venkov Novobystřicka a Písecka a naopak nejvíce lidí se odstěhovalo z venkovského území Volarska, Mladovožicka a Vyšebrodská.

Nejmarkantnější migrace obyvatel byla každoročně z okresních měst. Kromě stěhování se do hlavního města Prahy a do Českých Budějovic jsou hlavní směry stěhování zaměřeny především na venkovské oblasti. Při porovnávání proudů stěhování v jednotlivých letech je patrné, že se lidé z měst stěhují do míst, kde se rozšířila výstavba rodinných domů. Vznik nových venkovských „satelitních“ oblastí, kdy se díky velké výstavbě rodinných domů rozrůstá počet obyvatel původního venkova o městské obyvatelstvo, má za následek změnu v běžném venkovském způsobu života. Většina „nových“ obyvatel jezdí denně do zaměstnání a do škol do měst, ze kterých se odstěhovali. K největšímu stěhování se na venkov se rozhodli obyvatelé z Českých Budějovic. Hlavní směry stěhování se z města byly především na území obce Litvínovice, Srubec, Dobrá Voda u Českých Budějovic, Boršov nad Vltavou, Homole. Pro stěhování se z města České Budějovice je typické, že nové „příměstské urbanistické celky“ vznikají na dosah od města, kdy obyvatelé mohou snáze využívat výhod bydlení na venkově a dopravně krátkou vzdálenost do města. V ostatních okresech s vyšší stavební aktivitou v oblasti výstavby rodinných domů se tento jev neprojevuje. Z Českého Krumlova se nejvíce lidé stěhovali na venkov do obce Větrná, Kájov, Dolní Třeboň. Z Jindřichova Hradce byl hlavní směr stěhování do venkovského prostoru Kardašovy Řečice, z Písku do Čížové a z města Tábor na venkov do Chotovin, Chýnova. Z měst Prachovice a Strakonice nejsou žádné výrazné proudy stěhování se na venkov. Jednotlivé směry stěhování potvrzují údaje o dokončených domech a bytech na území Jihočeského kraje. V obcích, kde je vyšší výstavba domů a bytů, je i vyšší přírůstek obyvatelstva právě v důsledku stěhování.

Zahraniční stěhování tvoří podstatně menší část migrace obyvatelstva. V letech 2001 až 2008 bylo saldo zahraniční migrace do venkovského prostoru Jihočeského kraje 2,2 ‰. V okresním vyjádření byla nejvyšší hodnota zahraniční migrace v okrese Český Krumlov, zejména oblast Kaplicka a poměrně vysoké bylo saldo zahraničního stěhování i v okrese Strakonice – venkovský prostor Blatenska a Vodňanska. Nejnižší hodnota salda zahraniční migrace byla v okrese Písek – venkovská oblast Milevska.

Graf 10 Migrační saldo v Jihočeském kraji v letech 2001 až 2008



O celkové situaci ve změně počtu obyvatel vypovídá **celkový přírůstek** obyvatel daného území. V reálném vyjádření (na 1 000 obyvatel středního stavu) je patrné, že se jihočeský městský prostor v posledních letech „vyliďňuje“ a převažuje tendence bydlení na venkově. Nejvíce se v posledních letech zvyšoval počet obyvatel venkovského prostoru v okrese České Budějovice, zejména na venkově ve správních obvodech pověřených úřadů České Budějovice, Zliv a České Velenice. Odliv obyvatel zaznamenal okres Prachatice, převážně Volarsko, ale počet obyvatel se snižoval i na venkově Mladovožicka a Mirovicka. V roce 2008 při přepočtu na 1 000 obyvatel nejvíce přibýlo obyvatel venkovského prostoru okresu České Budějovice – SO POÚ České Budějovice, Lišov a také Suchdol nad Lužnicí. Nejvyšší záporná hodnota celkového přírůstku se v roce 2008 vyskytla na venkovském území pověřených úřadů Volary, Mladá Vožice a Mirovice.

Sňatečnost jako další významná demografická charakteristika je v jihočeském venkovském prostoru v rámci okresního srovnání o něco nižší než v městském prostoru a v relativním vyjádření dosáhla v roce 2008 hodnoty 4,6 ‰ (městský prostor 5,1 ‰). Během posledních let se sňatečnost na venkově výrazně nemění. Nejvíce sňatků v přepočtu na 1 000 obyvatel venkovského prostoru bylo uzavřeno v okrese Tábor a nejméně na venkově okresu Prachatice. Tato skutečnost ale neplatí při porovnání menších územních celků, kde se pozice sňatečnosti rok od roku mění. V některých venkovských oblastech byly hodnoty sňatečnosti výrazně vyšší než na jejich městském území. Také **rozvodovost** byla na venkově v letech 2001 až 2008 nižší než v městském prostoru a hodnoty rozvodovosti se během výše uvedených let výrazně neodlišují. V roce 2008 (v relativním vyjádření) byly hodnoty rozvodovosti na venkovském prostoru 2,5 ‰, městském prostoru 3,5 ‰. Nejvyšší rozvodovost tak byla na venkově v okrese Český Krumlov a nejnižší na venkově v okrese Tábor.

Tab. 2.2.5 Pohyb obyvatelstva venkovského a městského prostoru roce 2008

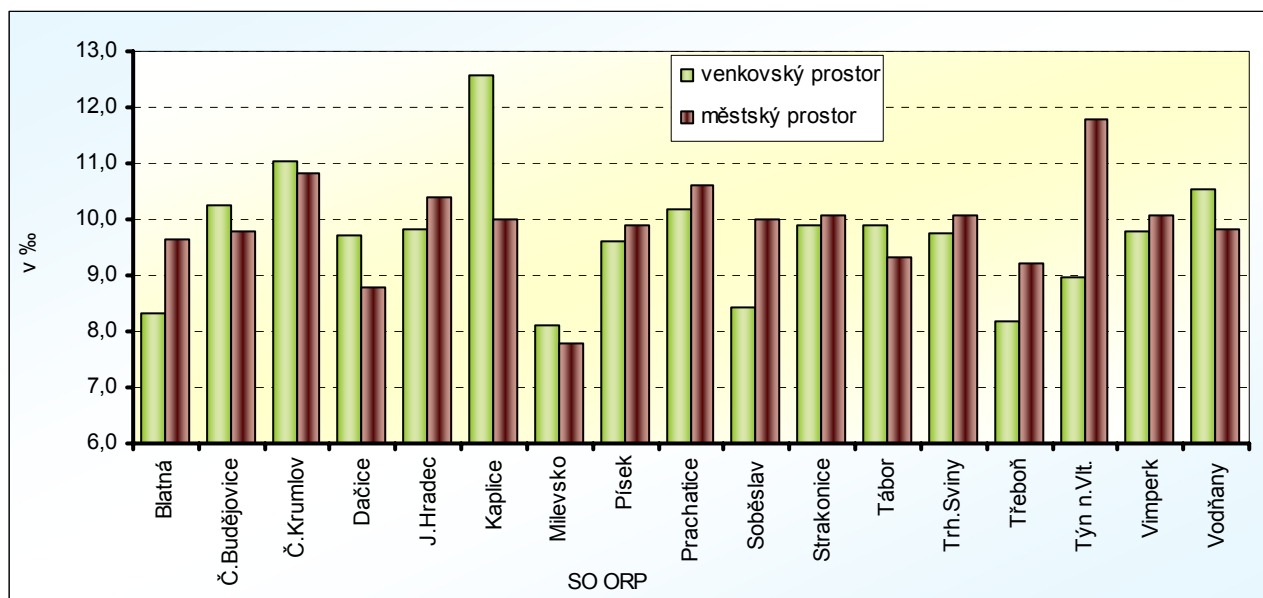
Kraj okresy	Na 1 000 obyvatel středního stavu						Obecná míra plodnosti ¹⁾		Podíl živě narozených v manželství	
	Živě narození		Potraty		Umělá přerušení těhotenství					
	V	M	V	M	V	M	V	M	V	M
Jihočeský kraj	11,1	11,4	3,0	4,1	1,8	2,4	47,0	46,2	66,8	62,8
v tom:										
České Budějovice	10,8	11,8	2,8	4,9	1,9	2,9	44,4	47,2	71,3	64,5
Český Krumlov	11,8	13,2	4,6	6,4	3,1	4,6	48,1	52,3	62,1	56,1
Jindřichův Hradec	11,1	10,4	2,5	4,0	1,4	1,9	48,0	42,7	62,2	65,3
Písek	10,0	11,5	3,2	2,1	2,0	1,2	45,2	47,3	70,1	60,7
Prachatice	11,7	11,1	3,1	4,1	2,0	2,3	49,5	42,9	65,0	60,7
Strakonice	11,1	11,7	1,9	2,8	1,1	1,9	48,2	47,9	63,2	58,9
Tábor	10,9	10,6	2,8	3,6	1,6	2,2	47,9	43,6	72,3	66,1

¹⁾ počet živě narozených dětí na 1 000 žen ve věku 15-49 let

V letech 2001 až 2008 se na jihočeském venkově **živě narodilo** přes 19,5 tisíce dětí. V absolutních číslech je to o 10 tisíc méně než v městském prostoru, ale při přepočtu na 1 000 obyvatel, je poměr živě narozených dětí v městském i venkovském prostoru v průběhu posledních let zcela vyrovnaný. V časovém horizontu se

potvrzuje určitý postupný nárůst porodnosti ve venkovském i městském prostoru. Nejvíce dětí (přepočteno na 1 000 obyvatel venkovského prostoru) se během let 2001 až 2008 narodilo na venkově okresu Český Krumlov, zejména na Kaplicku a naopak nejmenší hodnoty byly zaznamenávány v okrese Písek, a to převážně na venkovském území SO POÚ Protivín a SO POÚ Milevsko.

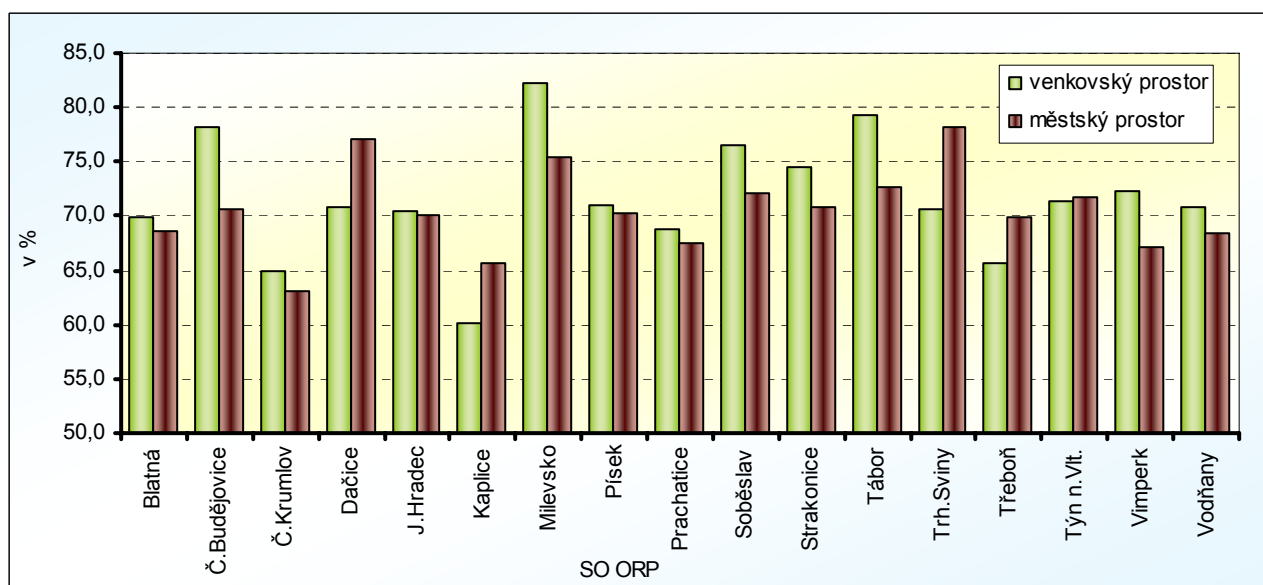
Graf 11 Živě narození na 1 000 obyvatel v letech 2001 až 2008



S větším podílem narozených dětí také koresponduje **obecná míra plodnosti** (poměr počtu živě narozených dětí na 1 000 žen v reprodukčním věku). Téměř všechna venkovská území vykazují v posledních letech vyšší plodnost než oblast měst. Ve zmiňovaném časovém horizontu se růst plodnosti každoročně zvyšuje a potvrzuje tak nástup silných populačních ročníků a také stoupající chuť žen vstupovat do mateřství. S větším počtem rozených dětí však nekoresponduje zájem mladých lidí uzavírat sňatky a stále více dětí se rodí mimo manželství. **Podíl dětí narozených v manželství** je během let ve venkovském prostoru vyšší než v městském, ale i zde se tento podíl snižuje.

Další z demografických ukazatelů je **potratovost**. Ve venkovském prostoru Jihočeského kraje je v letech 2001 až 2008 průměrně nižší než v městském prostoru o 1,2 ‰. V těchto letech je také patrná tendence ve snižování potratovosti a to v obou oblastech. V porovnání venkovských oblastí byl v roce 2008 nejvyšší počet potratů (přepočteno na 1 000 obyvatel venkovského prostoru) v okrese Český Krumlov, naopak nejnižší v okrese Strakonice. Tam, kde je vyšší úroveň potratovosti, je také zaznamenán vyšší počet **umělých přerušení těhotenství**.

Graf 12 Podíl dětí narozených v manželství v roce 2008



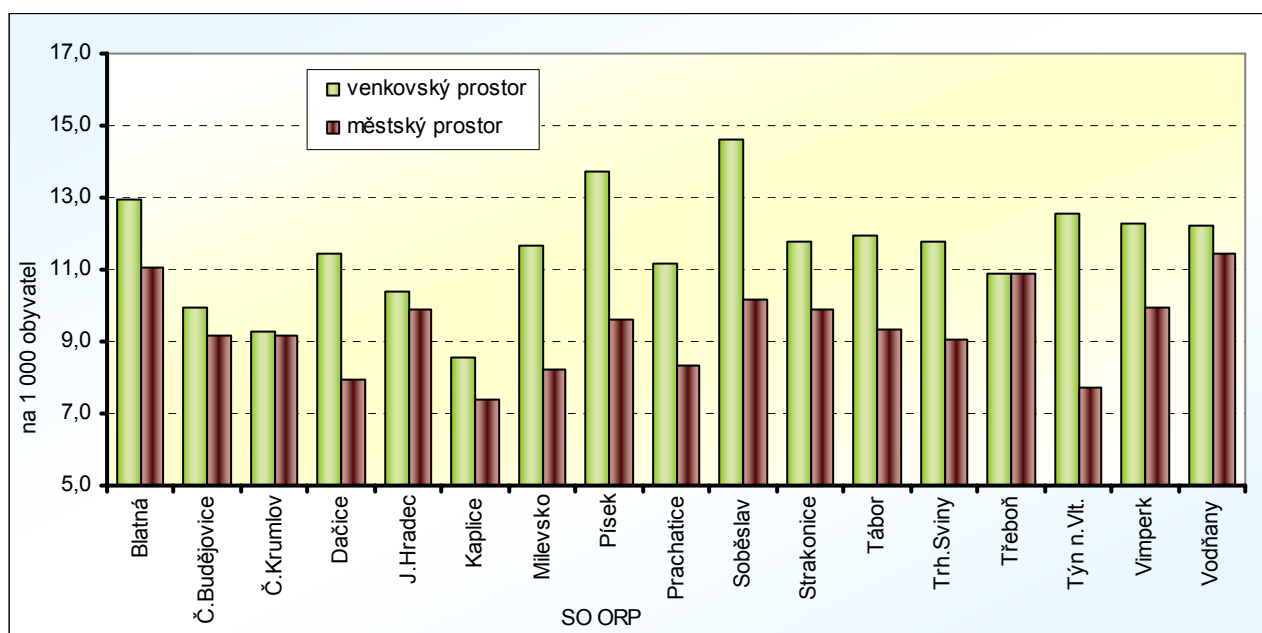
Tab. 2.2.6 Zemřelí v letech 2001 až 2008 (roční průměr)

Kraj okresy	Zemřelí na 1 000 obyvatel		Příčiny úmrtí (%)							
			novotvary		nemoci oběhové soustavy		dýchací nemoci		vnější příčiny	
	V	M	V	M	V	M	V	M	V	M
Jihočeský kraj	11,2	9,3	26,2	29,7	51,2	46,6	5,4	5,2	6,4	6,5
v tom:										
České Budějovice	10,5	9,0	26,0	31,4	54,7	46,9	4,6	4,7	5,0	6,0
Český Krumlov	9,1	8,5	26,8	28,4	45,9	46,3	5,2	4,2	8,8	8,0
Jindřichův Hradec	10,8	9,9	27,5	27,0	51,7	50,7	5,1	5,7	5,8	5,9
Písek	13,0	9,3	26,0	29,7	50,4	45,6	5,7	6,4	6,0	6,3
Prachatice	11,5	8,9	25,7	27,0	51,5	47,4	4,9	5,1	7,1	7,3
Strakonice	12,1	10,3	25,6	27,7	49,7	45,2	5,8	5,3	7,0	7,6
Tábor	12,6	9,5	26,0	31,6	51,0	44,2	6,6	5,3	6,5	6,7

Z relativního vyjádření počtu zemřelých v městském a venkovském prostoru vyplývá, že na venkově v Jihočeském kraji umíralo v letech 2001 až 2008 více obyvatel než ve městech – o 1,9 %, a to zejména na nemoci oběhové soustavy (51,2 % z celkového počtu úmrtí), kdy dosahují vyšších hodnot než v městském prostoru. Nejvyšší úmrtnost byla zaznamenána ve venkovském prostoru v okrese Písek, naopak nejnižší na venkově okresu Český Krumlov. Všeobecně jsou nemoci oběhové soustavy nejčastější příčinou úmrtí. Další nejčastější příčinou úmrtí jsou novotvary. Zde jsou naopak hodnoty na venkově nižší než ve městském prostoru.

Tab. 2.2.7 Příčiny úmrtí v letech 2001 až 2008 (roční průměr) – nejnižší a nejvyšší podíly

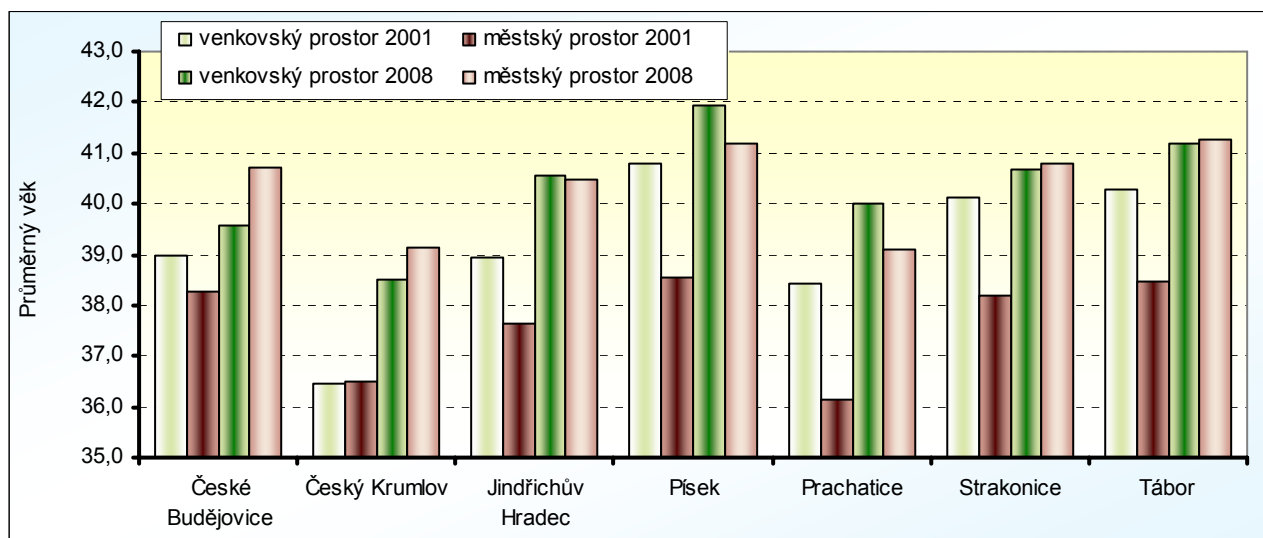
Pořadí SO ORP	Zemřelí na 1 000 obyvatel		Příčiny úmrtí (%)							
			novotvary		nemoci oběhové soustavy		dýchací nemoci		vnější příčiny	
1.	8,6	Kaplice	22,5	Soběslav	43,1	Kaplice	4,2	České Budějovice	4,7	Týn nad Vltavou
2.	9,3	Český Krumlov	22,8	Vodňany	46,9	Český Krumlov	4,3	Prachatice	4,9	Trhové Sviny
3.	10,0	České Budějovice	23,6	Vimperk	47,3	Milevsko	4,3	Kaplice	5,0	Dačice
...										
15.	13,0	Blatná	29,9	Milevsko	54,5	Trhové Sviny	6,1	Soběslav	8,0	Prachatice
16.	13,7	Písek	30,5	Třeboň	54,8	České Budějovice	6,1	Týn nad Vltavou	8,2	Český Krumlov
17.	14,6	Soběslav	31,0	Kaplice	55,4	Soběslav	6,8	Tábor	10,5	Kaplice

Graf 13 Zemřelí na 1 000 obyvatel v letech 2001 až 2008 (roční průměr)


Tab. 2.2.8 Průměrný věk obyvatelstva k 31. 12. 2008

Kraj okresy	Průměrný věk		Průměrný věk muži		Průměrný věk ženy		Rozdíl mezi roky 2008 a 2001	
	V	M	V	M	V	M	V	M
Jihočeský kraj	40,3	40,6	39,0	39,2	41,5	41,9	1,1	2,6
v tom:								
České Budějovice	39,6	40,7	38,5	39,3	40,7	42,0	0,6	2,4
Český Krumlov	38,5	39,1	37,6	38,0	39,5	40,3	2,1	2,6
Jindřichův Hradec	40,5	40,5	39,0	39,1	42,1	41,8	1,6	2,8
Písek	41,9	41,2	40,4	39,7	43,5	42,6	1,1	2,7
Prachatice	40,0	39,1	38,8	38,0	41,2	40,1	1,6	3,0
Strakonice	40,7	40,8	39,3	39,3	42,1	42,2	0,6	2,6
Tábor	41,2	41,2	39,9	39,8	42,5	42,7	0,9	2,8

Průměrný věk obyvatel městského a venkovského prostoru se v Jihočeském kraji během vymezených let 2001 až 2008 zvyšoval s tím rozdílem, že v roce 2001 bylo ve venkovském prostoru více starších obyvatel než ve městském prostoru. V roce 2001 byl průměrný věk ve venkovském prostoru 39,1 roku a v městském prostoru 38,0 roku. V roce 2008 již žilo na venkově nepatrně mladší obyvatelstvo než ve městech (venkovský prostor 40,3 roku, městský prostor 40,6 roku). Průměrný věk se ve městech zvyšuje rychleji než ve venkovském prostoru, města tak stárnou rychleji. Během let nejvíce zestárla venkovská populace okresu Český Krumlov. Největší rozdíl mezi průměrným věkem obyvatel obou vymezených oblastí ve prospěch venkova, je na území POÚ České Budějovice, kde na venkově žije o něco mladší populace než v českobudějovickém městském prostoru. Nejvýraznější rozdíl v průměrném věku obou vymezených území je však na Vltavotýnsku, kde na venkově žije výrazněji starší populace, než ve vltavotýnském městském prostoru. Průměrný věk žen na území venkovského i městského prostoru byl standardně vyšší než průměrný věk mužů.

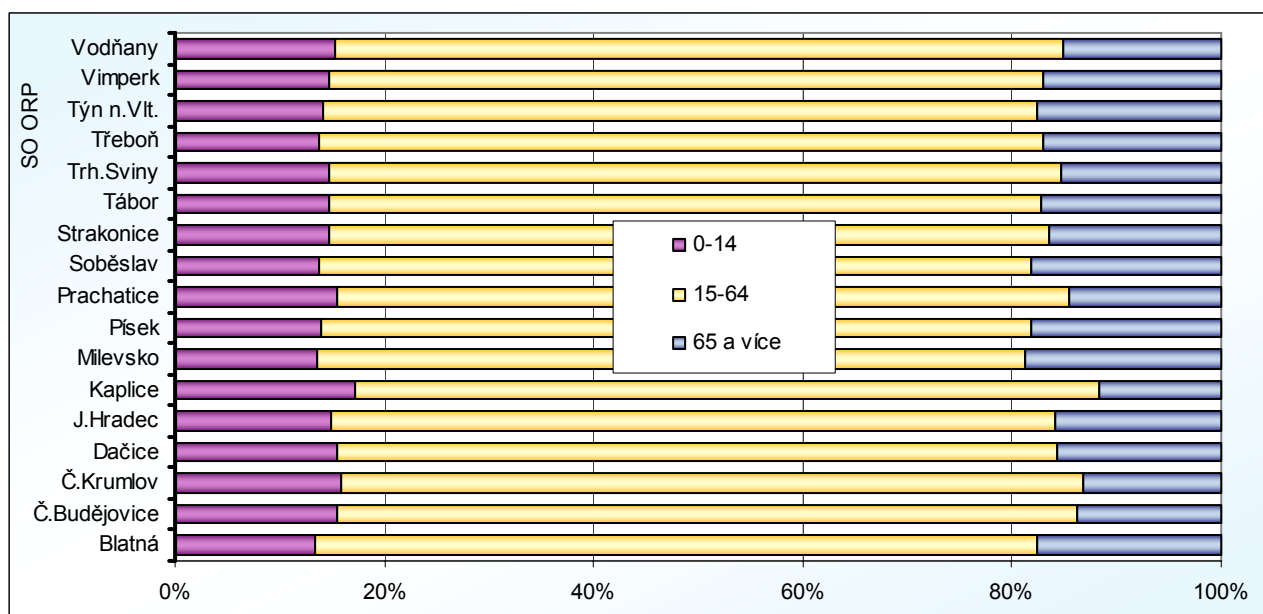
Graf 14 Průměrný věk v roce 2001 a 2008

Tab. 2.2.9 Průměrný věk obyvatelstva venkovského prostoru

Rok	Pořadí SO ORP	Průměrný věk					
		celkem		muži		ženy	
2001	1.	35,6	Kaplice	34,5	Kaplice	36,8	Kaplice
	2.	36,7	Český Krumlov	35,5	Český Krumlov	37,9	Český Krumlov
	...						
	16.	41,3	Písek	39,7	Blatná	42,9	Soběslav
2008	17.	41,4	Soběslav	39,8	Soběslav	43,6	Písek
	1.	37,5	Kaplice	36,4	Kaplice	38,7	Kaplice
	2.	38,9	Český Krumlov	38,0	Český Krumlov	39,8	Český Krumlov
	...						
2008	16.	41,9	Písek	40,4	Písek	43,4	Písek
	17.	41,9	Milevsko	40,7	Soběslav	43,6	Milevsko

Tab. 2.2.10 Věková struktura obyvatelstva k 31. 12. 2008

Kraj okresy	v %							
	Obyvatelstvo celkem		0-14 let		15-64 let		65 a více	
	V	M	V	M	V	M	V	M
Jihočeský kraj	40,6	59,4	15,0	13,9	69,3	69,9	15,7	16,1
v tom:								
České Budějovice	32,6	67,4	15,3	13,6	70,3	70,1	14,4	16,3
Český Krumlov	52,4	47,6	16,2	15,0	70,9	71,4	12,8	13,6
Jindřichův Hradec	46,8	53,2	14,8	14,2	69,1	70,0	16,1	15,8
Písek	37,4	62,6	13,8	13,9	67,8	68,7	18,4	17,4
Prachatice	54,3	45,7	15,2	14,8	69,3	71,7	15,4	13,4
Strakonice	43,4	56,6	14,5	13,7	69,0	69,7	16,6	16,7
Tábor	35,9	64,1	14,5	13,8	68,1	69,1	17,5	17,1

Věkové rozložení populace venkovského a městského prostoru se v průběhu let lehce mění. Zatímco v roce 2001 žil na venkově i ve městech přibližně stejný podíl dětí, v roce 2008 počet dětí v obou oblastech poklesl, ale ve venkovském prostoru žilo dětí o něco více. Největší podíl dětí venkovského prostoru byl zaznamenán v okrese Český Krumlov a koresponduje tam s nejnižším podílem starší venkovské populace. Do roku 2008 se také postupně zvyšoval podíl obyvatel venkovského prostoru v produktivním věku (15-64 let). Podíl starší generace se na venkově příliš nemění, ale v městském prostoru starších obyvatel přibývá, což opět dokazuje postupné stárnutí měst.

Graf 15 Věková struktura obyvatelstva venkovského prostoru v roce 2008

Tab. 2.2.11 Věková struktura venkovského prostoru – nejnižší a nejvyšší podíly

Rok	Pořadí SO ORP	Věková struktura v %					
		0-14 let		15-64 let		65 a více	
2001	1.	14,9	Blatná	64,3	Týn nad Vltavou	10,5	Kaplice
	2.	15,1	Písek	65,1	Soběslav	12,0	Český Krumlov
	3.	15,4	Soběslav	65,9	Písek	13,8	Prachatice
	⋮						
	15.	18,1	Dačice	69,1	České Budějovice	18,9	Týn nad Vltavou
	16.	18,3	Český Krumlov	69,6	Český Krumlov	19,0	Písek
	17.	18,8	Kaplice	70,7	Kaplice	19,5	Soběslav
2008	1.	13,4	Blatná	67,7	Milevsko	11,6	Kaplice
	2.	13,6	Milevsko	67,9	Písek	13,3	Český Krumlov
	3.	13,7	Soběslav	68,0	Tábor	13,9	České Budějovice
	⋮						
	15.	15,5	České Budějovice	70,6	České Budějovice	18,1	Písek
	16.	15,9	Český Krumlov	70,9	Český Krumlov	18,2	Soběslav
	17.	17,2	Kaplice	71,2	Kaplice	18,7	Milevsko

Tab. 2.2.12 Index stáří a index ekonomického zatížení v roce 2001 a 2008

Kraj okresy	Index stáří				Index ekonomického zatížení			
	2001		2008		2001		2008	
	V	M	V	M	V	M	V	M
Jihočeský kraj	94,3	81,6	105,0	115,8	48,0	43,4	44,2	43,0
v tom:								
České Budějovice	87,2	84,1	94,2	119,4	46,2	43,2	42,3	42,6
Český Krumlov	63,1	63,3	79,2	90,9	43,0	40,3	41,0	40,1
Jindřichův Hradec	94,3	79,3	108,6	111,1	48,9	44,2	44,7	42,8
Písek	118,2	88,7	133,0	124,8	51,7	44,8	47,4	45,6
Prachatice	87,9	59,4	101,2	90,6	47,0	40,5	44,2	39,4
Strakonice	107,5	83,6	114,3	122,0	49,9	43,1	45,0	43,6
Tábor	113,0	90,5	120,6	124,3	51,0	44,7	46,9	44,6

Územní rozložení věkové struktury obyvatelstva se týká i dalších syntetických demografických ukazatelů, a to zejména **indexu stáří** – počet osob ve věku 65 a více let na 100 dětí ve věku 0-14 let. Hodnoty tohoto indexu ukazují především na postupné stárnutí populace, které je v městském prostoru markantnější než na venkově. Nelze však tvrdit, že obyvatelstvo venkova nestárne. V roce 2001 žilo ve venkovském prostoru Jihočeského kraje více dětí než obyvatel nad 65 let. V roce 2008 už starší obyvatelé i na venkově početně převažují. Další ukazatel je **index ekonomického zatížení** – počet osob ve věku 0-14 a 65 a více na 100 osob ve věku 15-64. Tento index ukazuje v současnosti na relativně příznivé rozložení věkové struktury ve venkovském i městském prostoru. Při srovnání s rokem 2001 rostl do roku 2008 podíl produktivní populace a snižovala se její ekonomická zátěž v závislosti na úbytku závislých osob (dětí a poproduktivní složka populace). V roce 2001 byl rozdíl mezi venkovským a městským prostorem o 4,7 % ekonomicky závislých osob více v neprospěch venkova, v roce 2008 už to bylo jen 1,2 %. Vzhledem k postupnému stárnutí obyvatelstva se pravděpodobně bude měnit ekonomické zatížení produktivní složky populace, ale rozdíl mezi venkovem a městským prostorem se už patrně nebude zvyšovat.

Tab. 2.2.13 Obyvatelstvo ve věku 15 a více let podle vzdělání k 1. 3. 2001

Zdroj: SLDB 2001

v %

Kraj okresy	Nejvyšší dokončené vzdělání									
	základní, neukončené a bez vzdělání		vyučení a střední odborné bez maturity		úplné střední s maturitou		vyšší odborné a nástavbové		vysokoškolské	
	V	M	V	M	V	M	V	M	V	M
Jihočeský kraj	29,4	20,4	42,5	36,3	20,1	28,3	2,2	4,0	5,0	10,3
v tom:										
České Budějovice	26,3	19,1	41,1	34,1	22,6	29,5	2,6	4,3	7,0	12,2
Český Krumlov	31,6	24,2	42,4	38,0	18,4	25,6	2,3	3,6	4,3	8,0
Jindřichův Hradec	31,2	23,0	43,2	38,5	18,6	26,1	2,0	3,4	4,3	8,4
Písek	29,4	19,1	43,1	36,3	20,4	29,6	2,1	4,1	4,3	10,1
Prachatice	29,3	22,8	42,9	37,8	19,5	26,3	2,3	4,0	5,0	8,1
Strakonice	30,2	20,7	42,9	37,8	19,8	28,6	2,1	3,8	4,3	8,7
Tábor	29,6	19,3	43,0	36,5	20,3	28,8	2,1	4,1	4,6	10,8

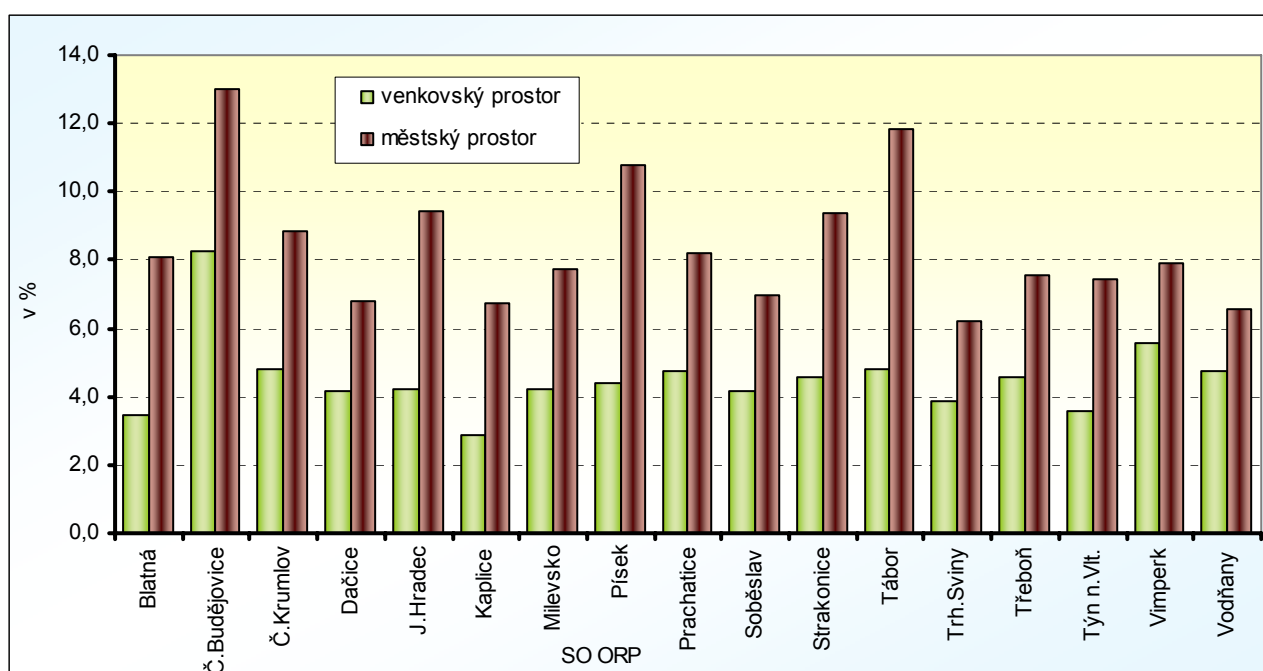
Vzdělanostní struktura populace se zjišťuje na základě výsledků sčítání lidu, domů a bytů. Ve venkovském prostoru převažovaly osoby se základním nebo neukončeným vzděláním a také osoby vyučené bez maturity. V městském prostoru sice také více než polovina obyvatel připadá na osoby s nižším vzděláním, ale podíly lidí s úplným středním vzděláním a s vyšším odborným vzděláním jsou zde vyšší. Vysokoškolsky vzdělaných osob je na venkově procentuálně o polovinu méně, což může být v důsledku odlišné struktury nabídky pracovních příležitostí.

Tab. 2.2.14 Muži a ženy venkovského prostoru ve věku 15 a více let podle vzdělání

Zdroj: SLDB 2001

v %

Kraj okresy	Nejvyšší dokončené vzdělání									
	základní, neukončené a bez vzdělání		vyučení a střední odborné bez maturity		úplné střední s maturitou		vyšší odborné a nástavbové		vysokoškolské	
	muži	ženy	muži	ženy	muži	ženy	muži	ženy	muži	ženy
Jihočeský kraj	21,0	37,6	52,3	33,0	18,4	21,8	1,8	2,7	5,8	4,2
v tom:										
České Budějovice	18,1	34,3	50,5	31,9	20,7	24,5	2,1	3,2	8,3	5,8
Český Krumlov	23,9	39,3	50,8	33,9	17,3	19,6	1,9	2,6	4,8	3,8
Jindřichův Hradec	22,2	39,7	53,2	33,5	17,2	20,0	1,7	2,3	5,0	3,6
Písek	20,6	37,9	53,2	33,4	18,4	22,2	1,7	2,5	5,3	3,4
Prachatice	21,7	37,0	52,2	33,5	17,8	21,2	1,7	2,9	5,5	4,6
Strakonice	21,8	38,4	52,7	33,4	18,2	21,3	1,5	2,6	4,9	3,7
Tábor	20,6	38,3	53,8	32,3	18,0	22,5	1,6	2,5	5,4	3,9

Graf 16 Obyvatelstvo s vysokoškolským vzděláním – venkovský a městský prostor k 1. 3. 2001

Tab. 2.2.15 Muži a ženy venkovského prostoru ve věku 15 a více let podle vzdělání – nejnižší a nejvyšší podíly

Zdroj: SLDB 2001

v %

Pořadí SO ORP	Nejvyšší dokončené vzdělání										
	základní, neukončené a bez vzdělání		vyučení a střední odborné bez maturity		úplné střední s maturitou		vyšší odborné a nástavbové		vysokoškolské		
muži	1.	16,3	Č.Budějovice	48,9	Č.Budějovice	14,1	Kaplice	1,1	Týn n/Vlt	3,2	Kaplice
	2.	20,2	Vimperk	50,4	Č.Krumlov	15,3	Dačice	1,2	Soběslav	3,9	Týn n/Vlt
	...										
	16.	24,7	Dačice	54,1	Jindř. Hradec	19,1	Třeboň	2,2	Třeboň	6,2	Vimperk
	17.	27,0	Kaplice	56,0	Týn n/Vlt	22,6	Č.Budějovice	2,3	Č.Budějovice	9,8	Č.Budějovice
ženy	1.	31,5	Č.Budějovice	30,2	Blatná	17,5	Týn n/Vlt	1,9	Trh. Sviny	2,5	Kaplice
	2.	36,9	Vodňany	30,9	Soběslav	18,0	Dačice	2,3	Blatná	2,6	Blatná
	...										
	16.	43,1	Dačice	36,1	Vodňany	23,0	Tábor	3,1	Vimperk	5,0	Vimperk
	17.	43,4	Trh. Sviny	36,2	Týn n/Vlt	26,9	Č.Budějovice	3,6	Č.Budějovice	6,8	Č.Budějovice