

### 3. Ekonomický vývoj

#### Makroekonomický rámec

V ekonomice Prahy jsou rozhodující služby

Hlavní město Praha se odlišuje od ostatních částí ČR svoji strukturou zaměstnanosti a vyšší ekonomickou výkonností. Praha je sídlem nadnárodních ekonomických subjektů, jakož i největších domácích firem. V neposlední řadě je zde silná koncentrace organizací veřejného sektoru. V ekonomice Prahy hraje důležitou roli sektor služeb. Jeho podíl na zaměstnanosti překračuje 80 % a ještě o něco vyšší je podíl na hrubé přidané hodnotě. Výrazně odlišné od ostatních krajů je také postavení tzv. kvartérního sektoru, do kterého patří činnosti s vyšší přidanou hodnotou – např. konzultační činnosti, informatika, věda a výzkum atd. Ekonomickou sílu Prahy můžeme doložit např. tím, že ve statistikách Eurostatu se hrubý domácí produkt vztážený na jednoho obyvatele za region Prahy pravidelně pohybuje kolem desátého místa z několika set evropských regionů. Město se podílí téměř čtvrtinou na hrubém domácím produktu ČR. Ekonomická převaha Prahy nad ostatními regiony ČR je patrná z výše uvedeného hrubého domácího produktu na jednoho obyvatele – ten v Praze dosahuje více než dvojnásobku průměru za ČR.

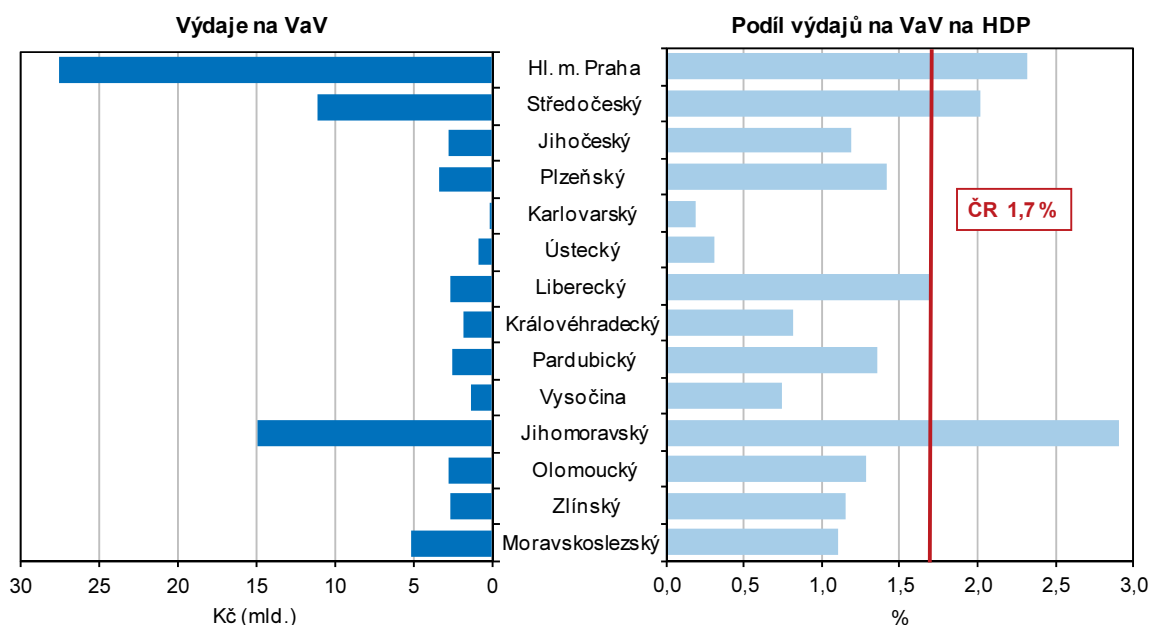
#### Věda, IT

Třetina všech výdajů na vědu a výzkum míří do Prahy.

Praha je tradičním centrem české vědy a výzkumu. Z dat ČSÚ plyne, že výdaje se pohybují kolem 30 mld. Kč ročně. Prakticky třetina všech výdajů na vědu a výzkum v ČR skončí v Praze. Zajímavým ukazatelem je podíl výdajů na vědu a výzkum na hrubém domácím produktu. Zde už dominance Prahy není až tak výrazná, byla dokonce předstížena Jihomoravským krajem, kde podíl dosáhl 2,9 % oproti pražským 2,3 %. Poslední známá data z roku 2016 vykazují v Praze jednu zajímavou změnu. Po osmi letech byly totiž výdaje podnikatelského sektoru na vědu a výzkum vyšší než výdaje vládního sektoru. Tradičně velké byly i výdaje na vědu a výzkum na vysokých školách. Počty zaměstnanců ve vědě a výzkumu jsou do určité míry závislé na výdajích do vědy a výzkumu. Poklesnou-li výdaje, klesnou i počty zaměstnanců. Tak tomu bylo např. v roce 2016.

**Graf 3.1: Výdaje na výzkum a vývoj v krajích v roce 2016**

Zdroj: ČSÚ



## Organizační struktura

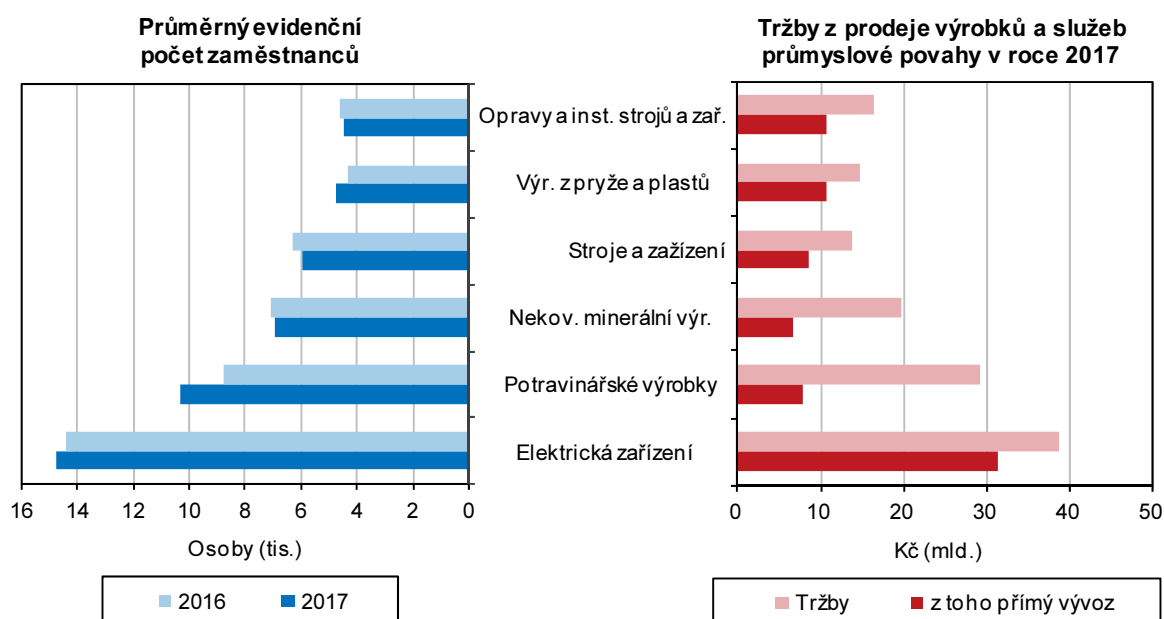
Ročně vznikne 25 až 30 tis. nových ekonomických subjektů

Data o ekonomických subjektech, podnikatelích publikovaná v tzv. organizační statistice ČSÚ vytěžuje z Registru ekonomických subjektů (RES), který je základním zdrojem pro výběr ekonomického subjektu do statistického šetření. Vlivem zpřesnění dat podle Registru osob (ROS) nejsou data před rokem 2013 plně srovnatelná. Další komplikací je, že u fyzických osob jsou od roku 2014 započteny zahraniční fyzické osoby. Při pohledu na prezentovaná data velmi jednoduše zjistíme, že počet subjektů v RES se rok od roku zvyšuje. V roce 2001 bylo registrováno 384 tis. subjektů, o 16 let později již 607 tis. V Praze se počet ekonomických subjektů mezi roky 2016 a 2017 zvýšil o 2,8 %. Jednoduše řečeno: na každé dva obyvatele Prahy nyní připadá jeden ekonomický subjekt. Polovinu všech registrovaných subjektů tvořili živnostníci. Pro úspěšnost výběru subjektu do statistického šetření je důležité vybrat subjekty, které opravdu vyvíjejí nějakou činnost. Počet těchto tzv. subjektů se zjištěnou aktivitou rovněž roste. Jenom mezi roky 2012 a 2017 se jejich počet zvýšil o 7,4 % na 334 tis. subjektů. I zde živnostníci tvořili téměř polovinu všech subjektů. Zajímavým ukazatelem, který můžeme použít jako jakýsi indikátor stavu ekonomiky, je počet nově vzniklých subjektů. Rok 2017 byl v tomto velmi úspěšný, protože vzniklo téměř 29 tis. nových subjektů. Průměrně každým rokem v posledních letech přitom v Praze vzniká kolem 25 tis. nových subjektů. Podle velikostní kategorie ekonomických subjektů je nejpočetnější skupinou kategorie „bez zaměstnanců“, do které patří prakticky dvě třetiny všech subjektů.

**Graf 3.2: Zaměstnanci a tržby podle vybrané převažující výroby zpracovatelského průmyslu**

v hl. m. Praze

Zdroj: ČSÚ



## Průmysl

Produktivita práce v průmyslu v Praze je od roku 2014 nižší než za celou ČR

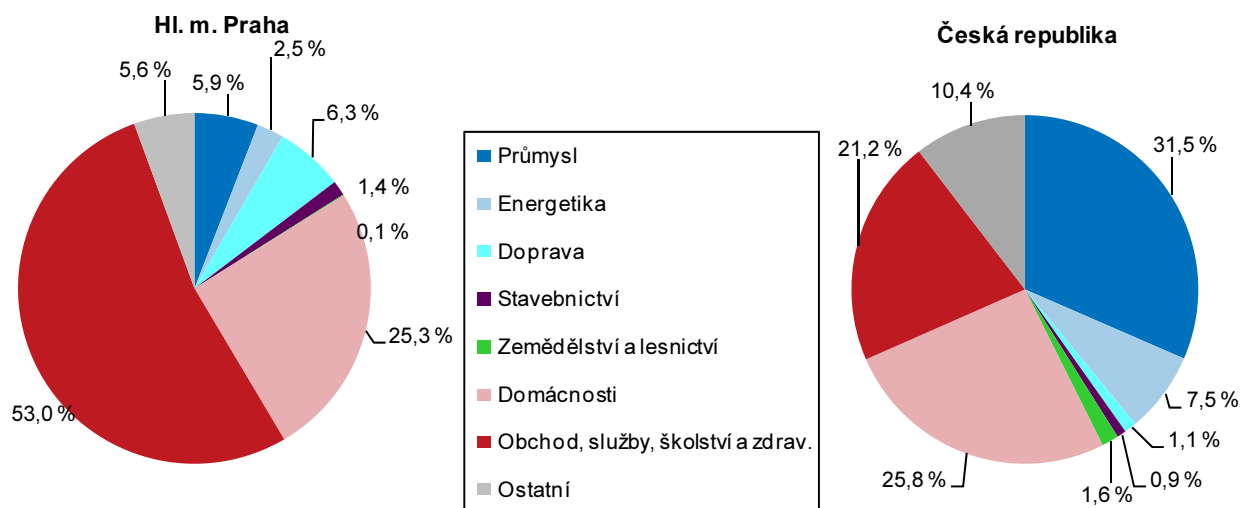
V roce 2017 mělo v hl. m. Praze sídlo 225 průmyslových podniků se 100 a více zaměstnanci, což bylo o 13 méně než v r. 2012. Velmi pozvolný pokles počtu průmyslových podniků v Praze tedy pokračoval. V průmyslu v roce 2017 pracovalo 80,3 tis. pracovníků, což bylo o 1,9 tis. (2,3 %) méně než v r. 2012. Proti předchozímu roku 2016 ale došlo k nárůstu o 3,6 tis. pracovníků. Průměrná hrubá měsíční mzda dosáhla v roce 2017 hodnoty 38 276 Kč, což představovalo



nárůst ve srovnání se mzdou v roce 2012 o 10,2 %. V celé ČR se počet zaměstnaných v průmyslu vyvíjel odlišně proti Praze. Mezi roky 2012 a 2017 vzrostl počet zaměstnaných o 9,5 % tj. o cca 74 tis. zaměstnanců. Průměrná hrubá měsíční mzda v průmyslu za celou ČR stoupla od roku 2012 do roku 2017 o 17,8 % na 32 107 Kč. Tržby za průmysl z prodeje vlastních výrobků a služeb průmyslové povahy v Praze mírně vzrostly od roku 2012 o 2,2 % na 321 mld. Kč. Tržbám za celou ČR se vedlo nepoměrně lépe – vzrostly o 25,7 % na 3 693 mld. Kč. Tržby v průmyslu za celou ČR každým rokem ve sledovaném období stoupaly, zatímco tržby pražského průmyslu střídaly mírné poklesy s nárůsty. Produktivita průmyslové výroby měřená objemem tržeb průmyslových podniků přepočteným na jednoho zaměstnance v Praze mezi roky 2012 až 2017 střídavě stoupala a klesala. V r. 2017 byla o 4,7 % vyšší než v r. 2012. To za celou ČR produktivita spíše stoupala, i když se nevyhla poklesům v letech 2015 a 2016. V roce 2017 byla o 14,8 % vyšší než v r. 2012. V roce 2014 byla poprvé po roce 2000 produktivita v průmyslu vyšší za celou ČR než v Praze a tento trend zůstal zachován i pro další roky.

**Graf 3.3: Spotřeba elektřiny netto\*) podle odvětví spotřeby v roce 2017**

Zdroj: ERÚ



### Stavebnictví, stavební povolení

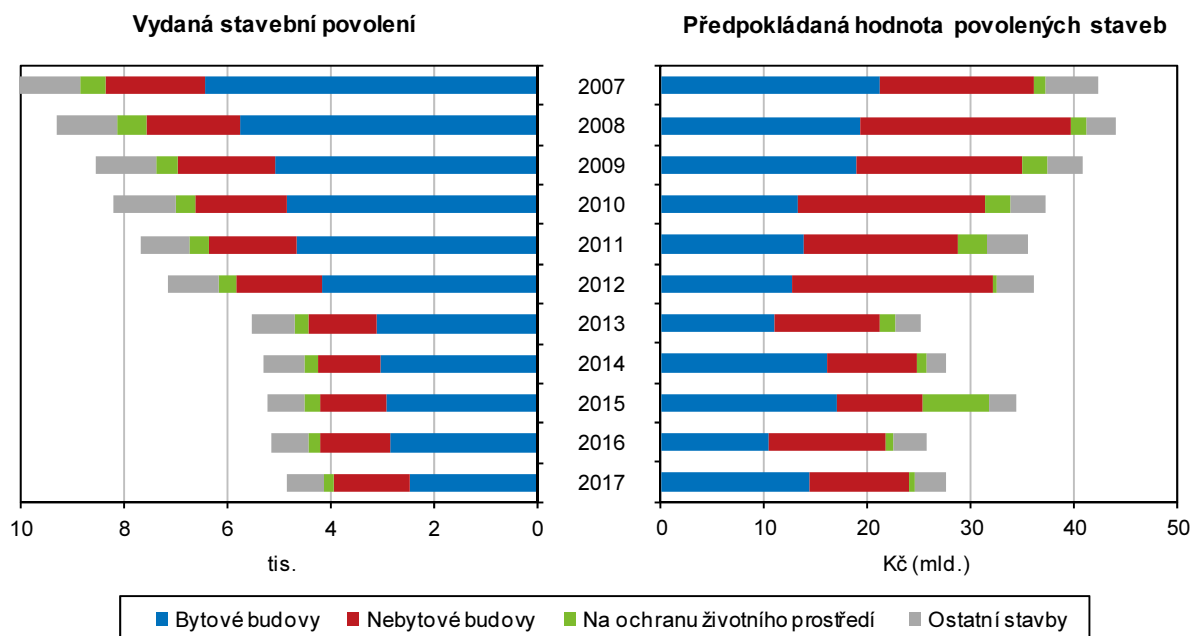
Počet zaměstnanců ve stavebnictví stále klesá

Pokles počtu stavebních podniků s 50 a více zaměstnanci v Praze se v roce 2015 zastavil a dal by se označit jako stagnující. V roce 2017 sídlilo v Praze 99 stavebních podniků, což bylo o pět více než v předchozím roce. Počet zaměstnanců ve stavebnictví i nadále velmi pomalu klesal. Proti roku 2012 klesl ale už o plných 11 % a dosáhl hodnoty 25,8 tis. V celé ČR klesal počet zaměstnanců ve stavebních podnicích s 50 a více zaměstnanci v uvedeném období daleko výrazněji, takže celkový počet zaměstnanců se oproti roku 2012 snížil o 18,3 %. Průměrná hrubá měsíční mzda pracovníka ve výše uvedených stavebních podnicích dosáhla v Praze v roce 2017 hodnoty 41 299 Kč a byla tak o 18,6 % vyšší než v roce 2012. V celé ČR byl přírůstek mzdy ve stavebních podnicích nižší než v Praze a dosáhl 15,0 %. Mzda za republiku (34 506 Kč) tedy zůstala výrazně nižší než v Praze. Objem stavebních prací podniků se sídlem

v Praze, které mají 20 a více zaměstnanců, začal po roce 2013 opět růst a dosáhl v roce 2016 hodnoty 85,6 mld. Kč, což bylo o 1,4 % více než v roce 2012. V celé ČR byl za uvedené období zaznamenán pokles ve výši 1,0 %. Podle místa stavby byly v Praze provedeny v roce 2017 stavební práce za 56,4 mld. Kč, to představovalo nárůst ve srovnání s rokem 2012 o 11,9 %.

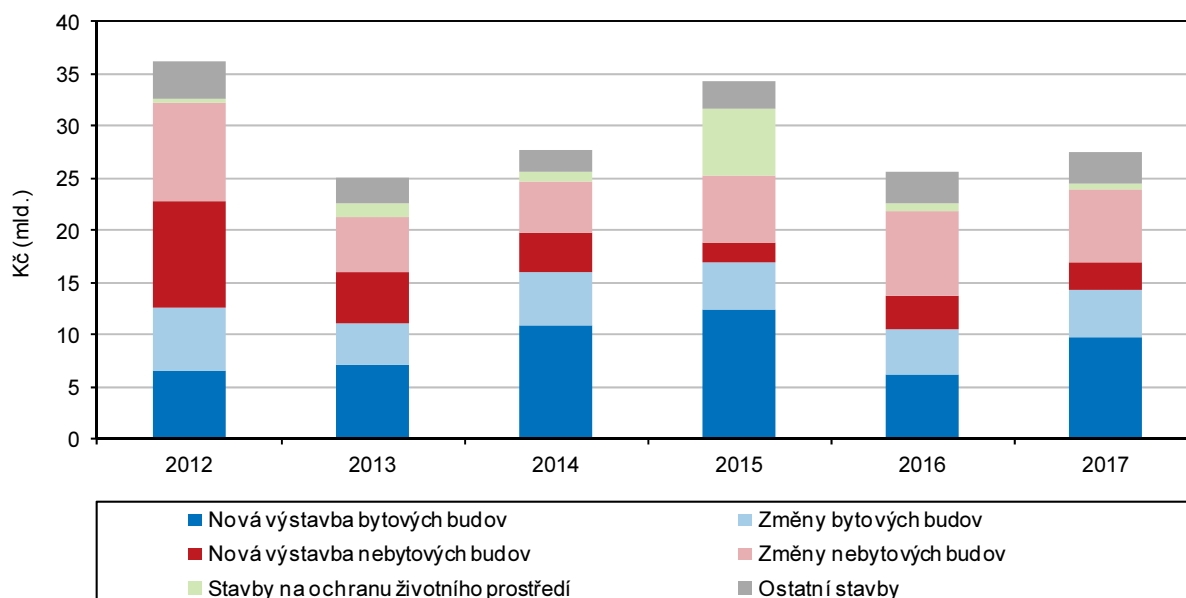
**Graf 3.4: Vydaná stavební povolení podle druhu stavby v hl. m. Praze**

Zdroj: ČSÚ



**Graf 3.5: Orientační hodnota staveb podle druhu stavby v hl. m. Praze**

Zdroj: ČSÚ



Trend poklesu vydaných stavebních povolení se nezastavil.

Počet vydaných stavebních povolení se v Praze rok od roku snižuje, a to již od roku 2003. V roce 2017 bylo vydáno v hl. m. Praze 4 848 stavebních povolení. Republikový trend je poněkud jiný, protože velké poklesy v počtu vydaných stavebních povolení jsou v některých letech nahrazeny menšími nárůsty. V roce 2017 bylo v Praze vydáno nejvíce stavebních povolení na změny dokončených bytových budov (1 969) a změny dokončených nebytových budov (1 354).



Orientační hodnota plánovaných staveb v Praze v roce 2017 dosáhla výše 27,6 mld. Kč, což bylo o 23,8 % méně než v roce 2012. Průměrná hodnota na jedno stavební povolení v roce 2017 oproti roku 2016 výrazně vzrostla na 5,7 mil. Kč, což bylo o 14,0 % více. Podle orientační hodnoty povolených staveb byla v roce 2017 v Praze nejdůležitější částí výstavby nová výstavba bytových budov (9,8 mld. Kč), následovaly změny nebytových budov (7,0 mld. Kč) a změny dokončených bytových budov (4,5 mld. Kč). Nejvíce stavebních povolení je tedy vydáváno na změny budov, finančně náročnější jsou ovšem stavební povolení na novou výstavbu. Struktura stavebních povolení dle druhu stavby za celou ČR se liší od struktury v Praze. V roce 2017 bylo v ČR nejvíce stavebních povolení vydáno na ostatní stavby.

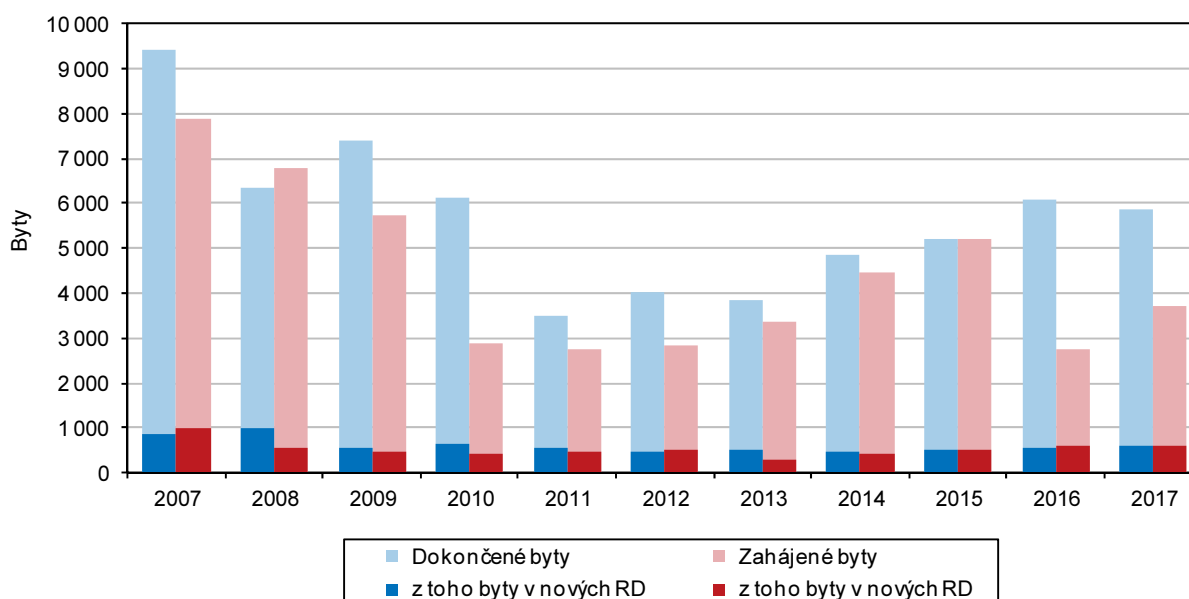
### Bytová výstavba

V Praze je vyšší intenzita dokončené bytové výstavby než je průměr za ČR.

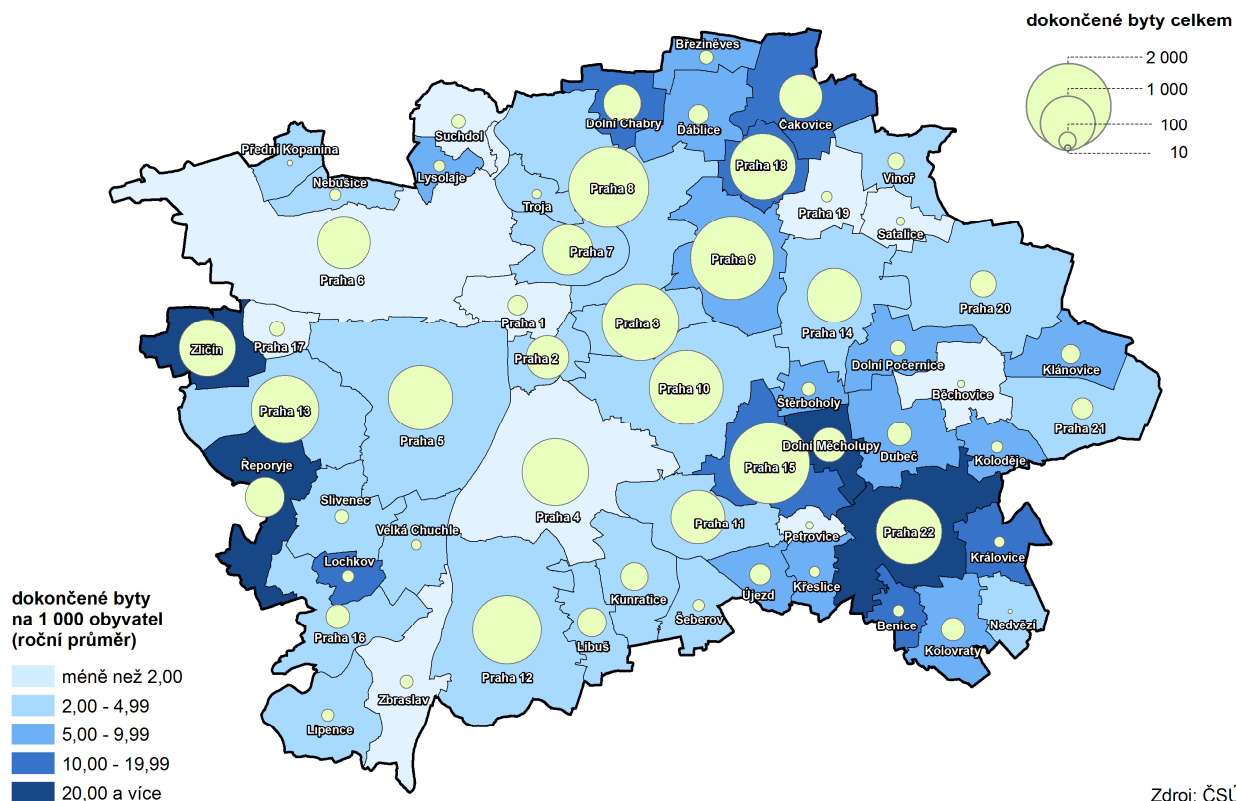
Počet zahájených bytů v Praze dosáhl v roce 2017 hodnoty 3 734, což bylo o 32,1 % více než v roce 2012. Proti předchozímu roku pak tento počet byl větší dokonce o 35,4 %. Z dat za celou ČR plyne, že intenzita zahajované bytové výstavby (zahájené byty na 1 000 obyvatel středního stavu) byla v ČR nepatrně vyšší než v Praze (ČR = 2,98; Praha = 2,90). Mezi zahajovanými byty zůstávají v Praze dominantními byty v bytových domech. Těch bylo v r. 2017 včetně nástaveb, vestaveb a přístaveb 2 854 tj. 76,4 %. V celé ČR zůstávaly dominantními ve struktuře zahajovaných bytů byty v rodinných domech (65,3 % v r. 2017). V roce 2017 bylo v Praze dokončeno 5 846 bytů. To znamenalo pokles o 4,0 % proti předchozímu roku a nárůst 45,3 % proti stavu z roku 2012. Ve struktuře dokončených bytů dominovaly byty v bytových domech (84,5 %). Intenzita dokončené bytové výstavby byla v Praze vyšší než v celé ČR a dosahovala hodnoty 4,54 dokončeného bytu na 1 000 obyvatel středního stavu (ČR = 2,70). V členění Prahy dle 22 správních obvodů byla stavba nejvíce bytů zahájena v Praze 9 (684), Praze 8 (660) a v Praze 7 (354). Nejvíce dokončených bytů pak bylo ve správních obvodech Praha 22 (619), Praha 18 (544) a Praha 5 (457).

**Graf 3.6: Bytová výstavba v hl. m. Praze**

Zdroj: ČSÚ



## Bytová výstavba v městských částech hlavního města Prahy v letech 2012 až 2017



### Doprava

Poslední tři roky roste počet přepravených osob pražskou MHD.

Městskou hromadnou dopravu (MHD) v Praze tvořily v roce 2017 tři linky metra o provozní délce 65,1 km, 34 tramvajových linek o provozní délce 142,7 km a 145 autobusových linek s provozní délkou na území města 714 km. Podle počtu přepravených osob je nejdůležitější součástí systému veřejné dopravy metro, které v roce 2017 přepravilo 47,4 % cestujících v rámci tzv. Pražské integrované dopravy na území Prahy. Podíl autobusů na přepravě cestujících činil 24,4 %, tramvaje se podílely 28,2 %. Po poklesu v roce 2014 způsobeném do značné míry změnami tarifních podmínek počet přepravených osob pražskou MHD opět rostl a v roce 2017 tak MHD přepravila 1,341 mld. osob.

### Cestovní ruch

Němci, Američané a Briti – to byla v r. 2017 rozhodující klientela pražských ubytovacích zařízení.

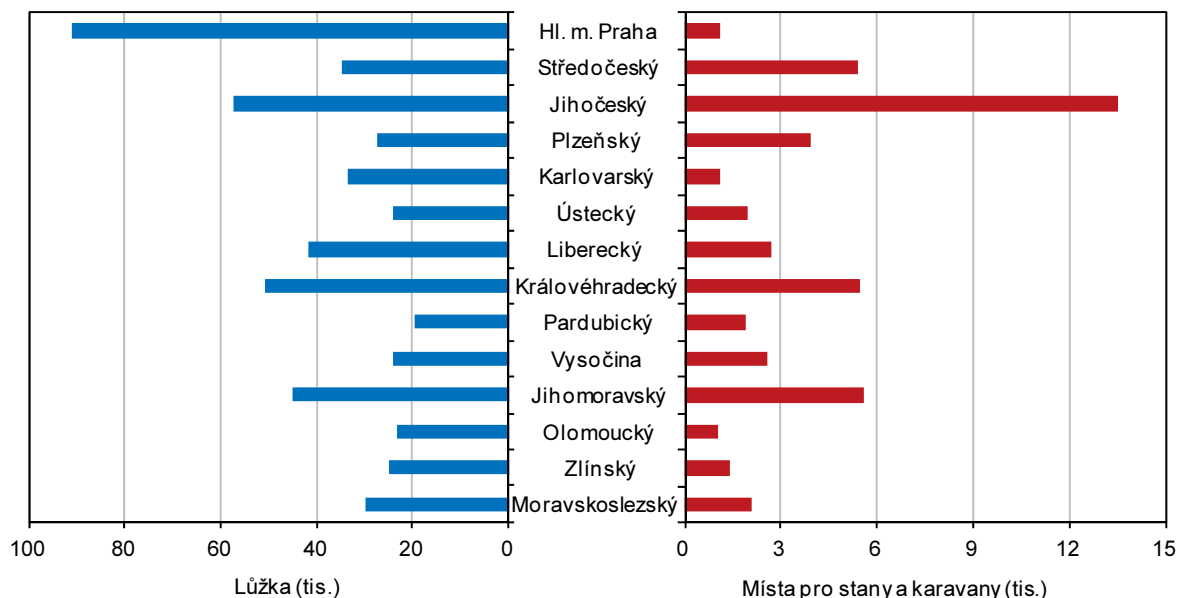
Cestovní ruch v Praze je stále důležitější součástí ekonomiky města. ČSÚ má k dispozici poměrně dlouhé časové řady dat o kapacitách a návštěvnosti hromadných ubytovacích zařízení. V r. 2013 došlo k revizi dat o kapacitách i návštěvnosti, a proto jsou nejnovější data za roky 2012 až 2017 nesrovnatelná s daty z předchozích let. Je třeba také poznamenat, že málokterá statistická data se vyvíjejí tak optimisticky jako údaje za cestovní ruch v Praze. V r. 2017 se v Praze ubytovalo 7,7 mil. hostů, což bylo o 7,4 % více než v předchozím roce. Potvrdil se tak dlouhodobý trend, kdy do Prahy téměř každým rokem přijíždí více hostů. Zahraniční hosté tvořili z celkového počtu ubytovaných 85,8 %. Proti roku 2012 vzrostl počet jak cizinců, tak domácích hostů. Nejvíce hostů ze zahraničí pocházelo z Německa (914,0 tis.) s podílem na celkovém počtu zahraničních turistů 13,9 %. Počet návštěvníků z Německa meziročně vzrostl o 4,2 %.



Na druhém místě skončili hosté ze Spojených států amerických, jejichž počet se meziročně zvýšil o 4,3 % a dosáhl hodnoty 472,7 tis. Dalšími významnými skupinami návštěvníků Prahy byli hosté z Velké Británie (403,6 tis.), Ruska (389,1 tis.) a Itálie (322,7 tis.).

**Graf 3.7: Kapacity hromadných ubytovacích zařízení podle krajů v roce 2017**

Zdroj: ČSÚ



Ani v Praze by po většinu roku neměl být problém sehnat ubytování.

Dle jednotlivých měsíců se nejvíce hostů ze zahraničí ubytovalo v Praze od května do října. Domácí hosté pak raději preferovali březen až květen a září až prosinec. Průměrná doba pobytu hostů v Praze dlouhodobě velmi mírně klesá. V roce 2017 strávil v Praze každý host ze zahraničí v průměru 3,5 dnů, domácí návštěvník pak 2,9 dnů. Jako tradičně nejdéle pobývali v Praze hosté z Ruska (v průměru 4,9 dnů). Výrazně méně strávených dnů měli Němci (3,3). V roce 2017 bylo v Praze čisté využití lůžek v ubytovacích zařízeních o dost vyšší než v roce 2012 a dosáhlo hodnoty 67,0 %. Čisté využití pokojů se dostalo na úroveň 69,5 %. Obě tyto hodnoty byly vysoko nad republikovým průměrem (v ČR bylo využití lůžek 49,9 % a využití pokojů 49,8 %). Pražským hodnotám se jedině vzdáleně přiblížil lázeňský Karlovarský kraj.

Počet konferencí i účastníků v Praze klesal.

V roce 2017 mírně klesl počet konferencí, které byly v Praze uspořádány v hromadných ubytovacích zařízeních. Takových konferencí (s počtem 50 a více účastníků) se uskutečnilo 4 388, což bylo o 1,1 % méně než v roce předchozím. Počet účastníků konferencí má mírně sestupnou tendenci – v r. 2017 klesl proti předchozímu roku o 2,5 % na 529 tis. Počet konferencí v Praze tvořil prakticky třetinu všech konferencí uskutečněných v ČR.