

# SENIORŮ V MEZIKRAJSKÉM SROVNÁNÍ – ČÁST I.

Jarmila Benešová – Petr Dědič

*V dlouhodobém demografickém vývoji (včetně projekce na několik desetiletí) dochází k postupnému stárnutí obyvatelstva, přičemž se neustále zvyšuje počet seniorů a roste jejich podíl na populaci. Je tedy velmi potřebné se otázkami života seniorů a péče o tuto významnou část obyvatelstva zabývat. Proto se této problematice začali podrobněji věnovat i pracovníci regionálních pracovišť ČSÚ, pokusili se shromáždit disponibilní statistické údaje, a to pokud možno i v územním detailu. V roce 2015 byly ve všech krajích zpracovány a publikovány analýzy o postavení seniorů a jeho vývoji v posledních letech, a to zpravidla od roku 2010.*

Pojem „senior“ není v analýzách striktně věkově vymezen. Jako základ byl zvolen přístup, že za seniory jsou obecně považovány osoby ve věku 65 a více let. V případě, že se některé jevy týkají i mladších věkových skupin, například otázky zaměstnanosti a nezaměstnanosti nebo oblast zdravotního stavu, byla zařazena i data za mladší skupiny obyvatelstva. Kromě vlastních zdrojů ze zjišťování ČSÚ v analýzách najdete také poměrně podrobné údaje z rezortních statistik, především z Ministerstva práce a sociálních věcí, České správy sociálního zabezpečení nebo Ústavu zdravotnických informací a statistiky Ministerstva zdravotnictví.

Příspěvek se věnuje jen vybraným oblastem a srovnání vývoje v krajích České republiky. Jednotlivé krajské analýzy samozřejmě obsahují mnohem podrobnější informace, a to i v podrobnějším územním členění. Můžete se s nimi seznámit na internetu na adrese: <https://www.czso.cz/csu/czso/seniori-v-krajich>.

## DEMOGRAFICKÉ CHARAKTERISTIKY

Publikace za jednotlivé kraje hodnotily v části věnované demografickým charakteristikám populaci ve věku 65 a více let. Přitom nebylo možné vyhnout se otázkám stárnutí obyvatelstva a zvyšování průměrného věku obyvatel. Do seniorského věku přichází početně

silné ročníky obyvatel narozených po 2. světové válce. Lidé se zároveň dožívají vyššího věku, o čemž svědčí zvyšující se hodnoty ukazatele naděje dožití.

Počet obyvatel nad 65 let věku se zvyšuje ve všech krajích, zároveň roste i jejich podíl na celkovém počtu obyvatel. K 31. 12. 2014 se podíl seniorů na celkové populaci pohyboval od 16,7 % ve Středočeském kraji po 19,0 % v kraji Královéhradeckém. Největší zvýšení podílu v posledních deseti let nastalo v „západních krajích“, tj. v kraji Karlovarském, Ústeckém a Libereckém. Vysoký růst podílu byl zaznamenán i v kraji Moravskoslezském. Podíl osob ve věku 65 a více let však patří v těchto krajích k nejnižším a na konci roku 2014 nedosahoval 18 %. Nejnižší nárůst podílu seniorů na populaci kraje byl zjištěn v Hlavním městě Praze a ve Středočeském kraji. To bylo způsobeno i vyšším přistěhovaním obyvatel v produktivním věku a dětí do těchto krajů, které eliminovalo růst podílu obyvatel ve věku 65 a více let.

Tato situace se projevila i u ukazatele indexu stáří. Středočeský kraj byl na konci roku 2014 jediným krajem, ve kterém počet dětí převyšoval počet seniorů. Na 100 dětí v kraji připadalo 99,6 obyvatel starších 65 let. Jiná situace nastala v Hl. m. Praze, index stáří zde překročil hodnotu 120 seniorů na 100 dětí již v roce 2000 a dlouhodobě zůstává na stejné výši. K 31. 12. 2014 žilo v Hl. m. Praze 126 obyvatel ve věku 65 a více let na 100 dětí ve věku 0–14 let. Ostatní kraje zaznamenaly každoroční nárůst. K vyrovnání podílu dětí a seniorů došlo u Královéhradeckého, Plzeňského a Jihomoravského kraje v roce 2005 a postupně se přidávaly další kraje. Na konci roku 2014 bylo dosaženo stejných hodnot indexu stáří jako v Hl. m. Praze také ve Zlínském a v Královéhradeckém kraji. U těchto dvou krajů byla zároveň vypočtena i nejvyšší hodnota průměrného věku, nejnižší průměrný věk měl Středočeský kraj.

V hodnocení seniorské populace v jednotlivých krajích byla jednou ze základních demografických charakteristik naděje dožití. I tento ukazatel dosahuje v jednotlivých krajích rok od roku vyšších hodnot. Dlouhodobě nejvyšší naděje dožití mužů i žen ve věku

65 let je v Hl. m. Praze. Naopak nejnižší naději dožití vypočtenou pro období 2013–2014 měli muži i ženy ve věku 65 let v Ústeckém kraji.

Velký přínos analýz o seniorech spočíval také v informování o výsledcích projekce obyvatelstva, zveřejněné ČSÚ v publikaci Projekce obyvatelstva v krajích ČR do roku 2050 (2014). Posouzením očekávaného vývoje bylo upozorněno na další zvyšování podílu seniorů v každém kraji. Kolem roku 2030 by zřejmě měl být v polovině krajů každý čtvrtý obyvatel starší 65 let a v roce 2050 ve Zlínském kraji a v Kraji Vysočina každý třetí obyvatel. Předpokládá se, že průměrný věk obyvatel ve Zlínském kraji by měl dokonce překročit hranici 50 let. Zároveň se očekává zvýšený nárůst podílu obyvatel v nejstarších věkových kategoriích nad 85 let. Odlišný vývoj by se měl projevit ve Středočeském kraji a Hl. m. Praze, kde vlivem očekávané migrace osob do těchto krajů by neměl být nárůst podílu seniorů tak výrazný.

## VYUŽITÍ DAT SČÍTÁNÍ LIDU, DOMŮ A BYTŮ 2011

Jedinečným zdrojem informací o populaci starších obyvatel v regionálním členění jsou výsledky Sčítání lidu, domů a bytů o rodinném stavu, náboženské víře, domácnostech a mnohé další.

### **Rodinný stav**

Rozdílné postavení mezi kraji ukázalo porovnání osob ve věku 65 a více let podle rodinného stavu. U krajů Karlovarského, Ústeckého a Libereckého bylo zjištěno vyšší než 10% zastoupení rozvedených obyvatel starších 65 let věku. Nejvyšší podíl rozvedených ale mělo Hlavní město Praha. Tyto kraje se také vyznačovaly nižším podílem ženatých a vdaných mezi staršími. Kromě Moravskoslezského kraje, který se svými hodnotami podílů přibližoval uvedeným krajům, měly ostatní moravské kraje spolu s Pardubickým a Královéhradeckým krajem vyšší podíly sezdaných a nižší podíly rozvedených seniorů. Nejvyšším podílem ženatých a vdaných se vyznačoval Kraj Vysočina, u kterého byl zaznamenán i nejmenší podíl rozvedených. Nejméně ovdovělých mezi seniory žilo v Hl. m. Praze a jejich nejvyšší podíl byl v kraji Ústeckém.

### **Náboženská víra**

Odpovědi na dobrovolnou otázku na náboženskou víru rozdělily Českou republiku na méně věřící severo-

západ a více věřící jihovýchod. Ze zjištěných odpovědí přes 80 % seniorů deklarovalo svůj vztah k víře ve Zlínském kraji a v kraji Vysočina. Nad 70 % se pohybovaly podíly starších 65 let, kteří se přihlásili k víře v kraji Jihomoravském, Olomouckém, Moravskoslezském a v Jihočeském kraji. Naproti tomu ve více než polovině vyplněných odpovědí seniorů na tuto otázku v Ústeckém a Libereckém kraji bylo uvedeno, že jsou bez náboženské víry. Ve všech krajích byla nejrozšířenější církev římskokatolická a podíly věřících byly vyšší u žen než u mužů.

### **Rodáci**

Jako rodáci byli ve výsledcích SLDB 2011 uvedeni ti obyvatelé, u nichž zůstalo místo současného pobytu stejné jako bylo bydliště matky v době jejich narození. Pro pochopení vztahu obyvatel ve věku 65 a více let k místu svého rodiště je nutné uvědomění historických souvislostí, které měly na přesuny obyvatel v minulém století vliv. Nejvyšší podíl rodáků charakterizoval seniorskou populaci mužů i žen Hl. m. Prahy. Odstup ostatních krajů od Prahy byl zřejmý. Z pohledu menších územních celků snesla s hlavním městem srovnání pouze jihovýchodní a východní Morava. A právě díky regionům Slovácka a Valaška byly po Praze nejvyšší podíly rodáků v krajích Zlínském a Jihomoravském. Největší pohyb obyvatelstva charakterizoval Krušnohoří a část Východních Sudet na Jesenicku. Z mezikrajského pohledu byl nejnižší podíl rodáků mezi seniory zaznamenán v nejmenším kraji Karlovarském. S odstupem následovaly kraje Ústecký a Liberecký. I díky obvyklejšímu stěhování žen za svým partnerem byl vztah žen ke svému rodišti slabší než v případě mužů. Tento jev byl typický pro populaci seniorů v 11 krajích. Méně obvyklý opačný poměr charakterizoval kraje spojené s těžkým průmyslem, tj. kraj Moravskoslezský a Ústecký, a nejzápadnější kraj s nejvyšší migrační aktivitou starších osob v České republice, tj. kraj Karlovarský.

### **Nejvyšší dokončené vzdělání**

Rozdílné vnímání standardu vzdělání napříč generacemi se promítá do odlišné vzdělanostní skladby seniorů oproti struktuře celé populace. Základní a nižší vzdělání charakterizuje téměř třetinu osob starších 65 let. V mezikrajském srovnání se vymyká postavení Prahy, které souvisí s dostupností vysokoškolského vzdělání i požadavky pracovního trhu. Díky tomu byl počet seniorů žijících v Praze s vysokoškolským vzděláním

o polovinu vyšší než se vzděláním základním. Opačný poměr byl typický pro všechny zbývající kraje. Nejrozšířenější vzdělanostní skupinou mezi seniory byli středoškoláci bez maturity včetně vyučených, kteří početně mírně převýšili seniory se základním a nižším vzděláním. Méně častá převaha obyvatel se základním vzděláním mezi osobami staršími 65 let charakterizovala čtyři kraje: Zlínský, Moravskoslezský, Karlovarský a Kraj Vysočina. Zatímco u základního i vysokoškolského vzdělání jsou mezi seniory větší územní rozdíly, u středního vzdělání jsou regionální disparity nižší. V Hl. m. Praze každý pátý obyvatel starší 65 let dosáhl vysokoškolského vzdělání, v Ústeckém kraji či v Kraji Vysočina to byl každý devatenáctý.

### **Postavení seniorů v domácnosti**

Výrazně vyšší počet žen ve věku 65 a více let v porovnání s počtem mužů a jejich odlišná věková struktura vede k rozdílným ve struktuře seniorů z hlediska jejich postavení v domácnosti. V sezdaném či nesezdaném soužití žijí více než dvě třetiny mužů, nejvíce v Olomouckém a Královéhradeckém kraji. Naproti tomu nejméně je tento způsob bydlení rozšířen v Hlavním městě Praze a v Karlovarském kraji, kde je nejvyšší podíl seniorů žijících samostatně (domácnost jednotlivce). Mezi ženami ve věku 65 a více let je jen třetina těch, které žijí v soužití s partnerem. Nadprůměrně jsou tyto ženy zastoupeny v Královéhradeckém kraji, Kraji Vysočina a Pardubickém kraji. Samostatně jako domácnost jednotlivce žijí dvě pětiny žen, nejčastěji v Ústeckém a Libereckém kraji. Výrazně častěji než muži žijí seniorky jako další osoba v domácnosti. Nejvyšší podíl mají v Jihomoravském, Zlínském a Středočeském kraji. Pro Prahu, Jihomoravský a Zlínský kraj je charakteristický vyšší podíl seniorů (bez ohledu na jejich pohlaví) žijících jako osamělý rodič, tedy jako člen neúplné rodiny. Nejvyšší podíl seniorů žijících v zařízeních je v Ústeckém, Zlínském a Plzeňském kraji.

### **Domácnosti seniorů**

Hospodařící domácnosti seniorů, tedy domácnosti, v jejichž čele je osoba ve věku 65 a více let, se na celkovém počtu domácností podílejí jednou čtvrtinou. Více jsou domácnosti seniorů mezi všemi domácnostmi zastoupeny tam, kde je vyšší podíl seniorů v populaci – především v Kraji Vysočina,

Královéhradeckém a Zlínském kraji. Naproti tomu nejmenší podíl mají seniorské domácnosti v Ústeckém kraji. Nejrozšířenější jsou mezi domácnostmi seniorů domácnosti jednotlivců, více než polovinu tvoří v Ústeckém, Libereckém a Karlovarském kraji. Výrazně podprůměrné zastoupení mají domácnosti jednotlivců v Jihomoravském kraji. Naproti tomu pro seniorské domácnosti je charakteristický vysoký podíl úplných rodin v Kraji Vysočina a neúplných rodin ve Zlínském kraji. Nejméně jsou úplné rodiny zastoupeny mezi domácnostmi seniorů v Hlavním městě Praze, neúplné rodiny v Ústeckém kraji. Zastoupení jednotlivých typů domácností souvisí nejen se strukturou seniorů v daném území podle věku a rodinného stavu, ale určitý vliv má i situace na trhu s byty (cenová dostupnost bytů vhodných pro samostatné bydlení seniorů).

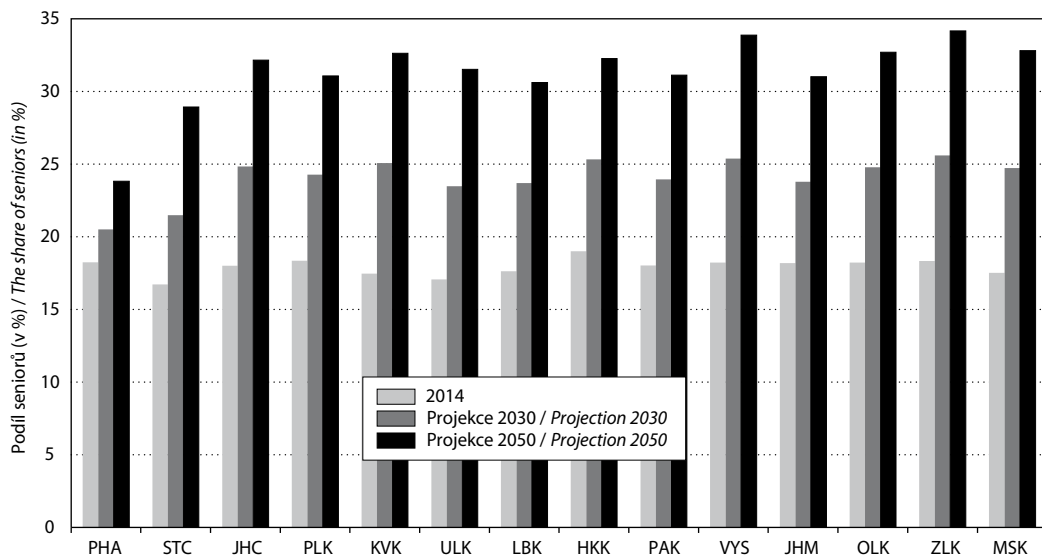
### **Bydlení seniorů**

V nájemních bytech žije v Hlavním městě Praze každá třetí domácnost seniorů, naproti tomu v Kraji Vysočina, ve Středočeském a Zlínském kraji je to každá osmá domácnost seniorů. Značné mezikrajské rozdíly jsou patrné v tom, jaká je právní forma užívání bytů v bytových domech obývaných seniory-jednotlivci (viz graf). Polovina těchto osob žije v nájemních bytech v Moravskoslezském kraji, naproti tomu v Plzeňském kraji jich je 36 %. Bydlení v bytech v osobním vlastnictví je mezi seniory-jednotlivci nejvíce rozšířeno v Plzeňském a Karlovarském kraji. V těchto krajích je jen velmi málo zastoupeno bydlení v družstevních bytech. Moravskoslezský kraj je mezi kraji jediný, kde bydlí více seniorů jednotlivců v družstevních bytech než v bytech v osobním vlastnictví.

Průměrná velikost bytu obývaného domácností seniorů je do značné míry ovlivněna tím, jaký je v daném kraji poměr v počtu bytů v rodinných a bytových domech. V průměru největší byty seniorů jsou proto ve Středočeském kraji a nejmenší v Hlavním městě Praze. Byty v rodinných domech jsou častěji méně vybaveny, proto nejnižší podíl bytů se sníženou kvalitou obývaných seniory byl v roce 2011 zjištěn v Hlavním městě Praze, nejvyšší v rodinných domácnostech seniorů v Libereckém kraji a v domácnostech jednotlivců ve Středočeském kraji.

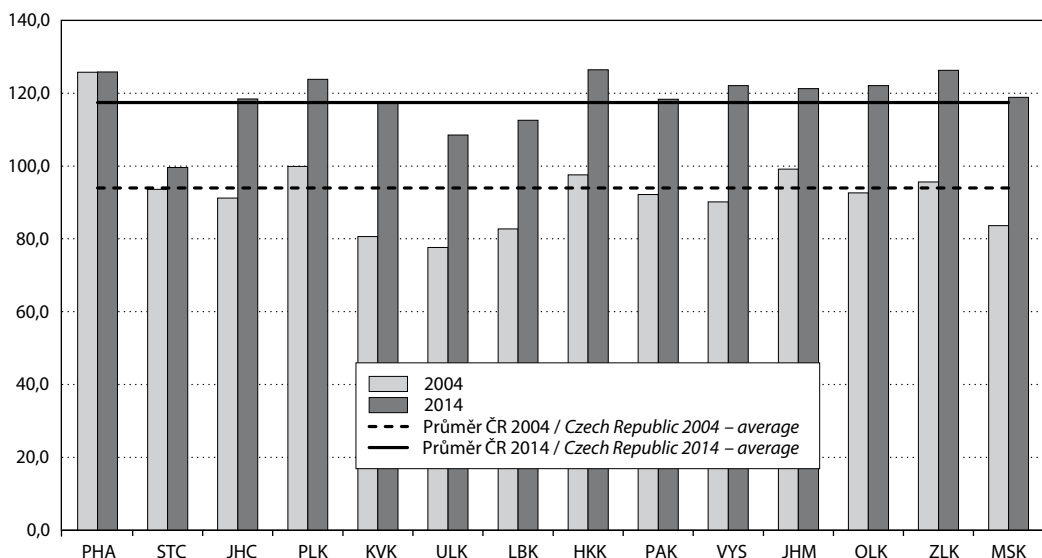
*Vzhledem k rozsáhlosti problematiky, jsme příspěvek rozdělili do 2 dílů. V příštím čísle časopisu se budeme věnovat ekonomické aktivitě seniorů, zdravotnímu stavu, zdravotní a sociální péči.*

**Graf 1: Podíl obyvatel ve věku 65 a více let na celkovém počtu obyvatel v roce 2014 a projekce pro rok 2030 a 2050** | Share of the population aged 65+ out of the total population in 2014 and population projections for 2030 and 2050



Zdroj: ČSÚ.  
Source: CZSO.

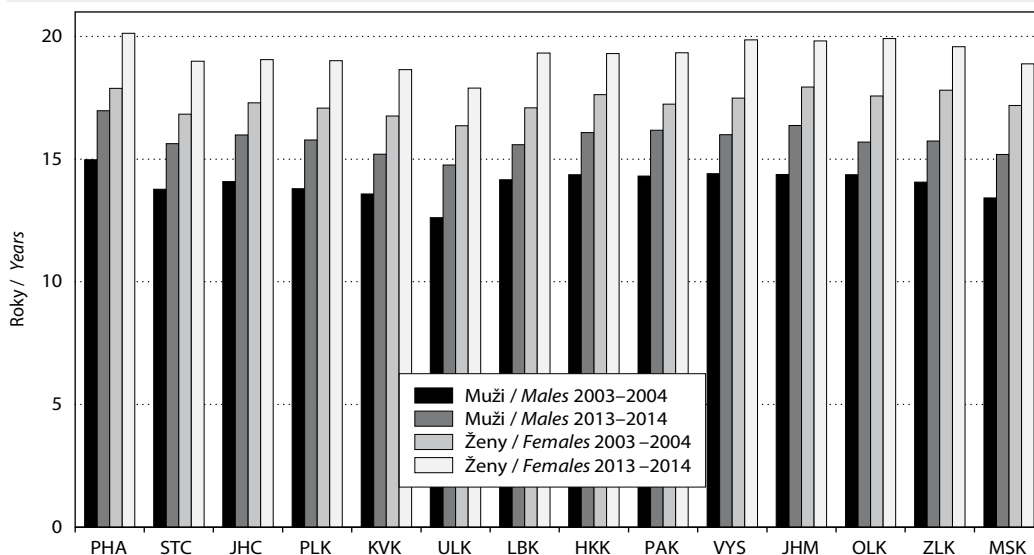
**Graf 2: Index stáří – počet osob ve věku 65 a více let na 100 dětí ve věku 0–14 let k 31. 12. 2004 a 2014**  
Index of ageing – the number of people aged 65+ per 100 children aged 0–14, as of 31 December 2004 and 31 December 2014



Zdroj: ČSÚ.  
Source: CZSO.

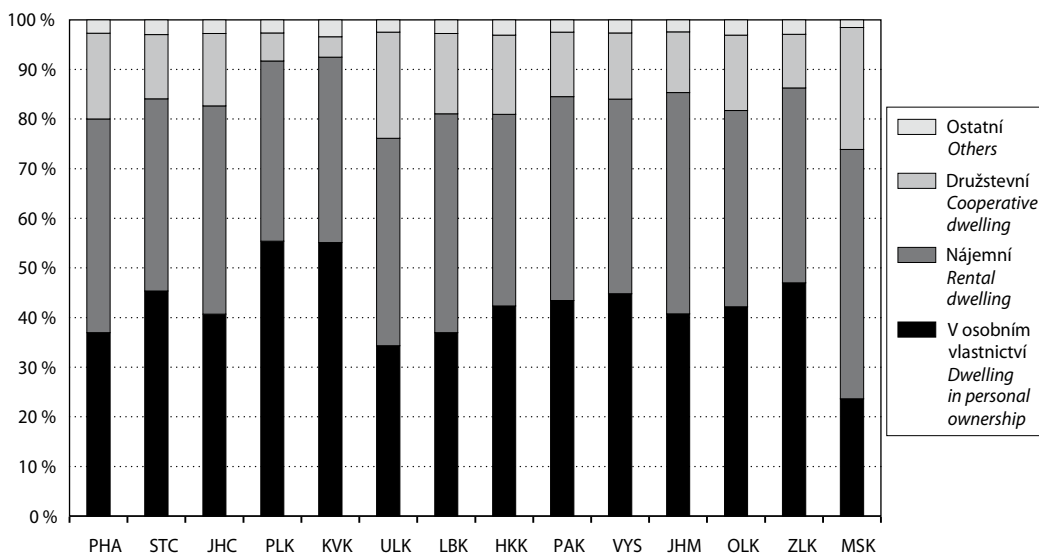
**Graf 3: Vývoj naděje dožití ve věku 65 let v období 2003–2004 a 2013–2014**

Life expectancy at 65 in 2003–2004 and 2013–2014



Zdroj: ČSÚ.  
Source: CZSO.

**Graf 4: Domácnosti jednotlivců ve věku 65 a více let bydlící v bytových domech podle právního důvodu užívání bytu podle SLDB 2011 (ze zjištěných hodnot) | One-person households (aged 65+) living in multi-dwelling buildings by form of tenure according to the 2011 Population and Housing Census (observed values)**



Zdroj: ČSÚ.  
Source: CZSO.

Tab. 1: Senioři v roce 2014 – základní demografické údaje podle krajů ČR | Seniors in 2014 – basic demographic data by region CR

	Česká republika Czech Republic	Kraj / Region													
		Hl. m. Praha	Středo- český	Jiho- český	Plzeňský	Karlo- varský	Ústecký	Libe- rečský	Králové- hradecký	Pardu- bický	Vysočina	Jiho- moravský	Olo- moucký	Zlínský	Moravsko- slezský
Počet obyvatel k 31. 12. 2014 Population, 31 December 2014	10 538 275	1 259 079	1 315 299	637 300	575 123	299 293	823 972	438 851	551 590	516 372	509 895	1 172 853	635 711	585 261	1 217 676
z toho ženy (%) females (%)	50,9	51,5	50,6	50,7	50,5	50,6	50,4	50,9	50,8	50,6	50,3	51,0	51,1	51,1	51,0
ve věku (%) / at age (%):															
0–14	15,2	14,5	16,8	15,2	14,8	14,9	15,7	15,7	15,0	15,2	14,9	15,0	14,9	14,5	14,7
15–64	67,0	67,3	66,5	66,8	66,8	67,7	67,2	66,7	66,0	66,7	66,9	66,8	66,8	67,2	67,7
65+	17,8	18,2	16,7	18,0	18,4	17,5	17,1	17,6	19,0	18,0	18,2	18,2	18,2	18,3	17,5
Počet obyvatel ve věku 65+ Population aged 65+	1 880 406	229 618	219 811	114 731	105 556	52 285	140 543	77 318	104 773	93 083	92 924	213 228	115 866	107 273	213 397
z toho ženy (%) females (%)	58,6	59,0	57,8	57,7	57,2	58,1	58,2	58,2	58,3	58,2	58,2	59,3	59,3	60,0	59,7
ve věku (%) / at age (%):															
65–69	35,7	34,7	37,3	36,0	35,7	37,5	39,7	38,7	35,5	35,0	34,2	34,0	35,0	33,6	34,9
70–74	25,6	25,7	25,3	25,0	25,7	25,6	25,7	25,0	25,2	24,9	24,9	25,9	25,4	25,1	27,5
75–79	16,4	15,2	15,9	16,6	16,8	17,3	15,7	15,3	16,2	16,9	17,7	16,6	16,9	17,8	16,9
80–84	12,6	13,0	12,4	13,0	12,8	11,4	10,9	11,7	13,1	13,6	13,4	12,9	12,8	13,6	11,8
85–89	7,0	8,0	6,8	6,8	6,6	5,9	5,7	6,7	7,3	7,2	7,2	7,5	7,1	7,2	6,5
90–94	2,4	3,1	2,2	2,3	2,2	2,0	2,1	2,4	2,4	2,3	2,3	2,7	2,5	2,3	2,3
95+	0,3	0,4	0,3	0,3	0,2	0,2	0,2	0,2	0,3	0,3	0,3	0,4	0,3	0,3	0,3

dokončení tab. 1

Tab. 1: Senioři v roce 2014 – základní demografické údaje podle krajů ČR | Seniors in 2014 – basic demographic data by region CR

	Česká republika Czech Republic	Kraj / Region													
		Hl. m. Praha	Středo- český	Jiho- český	Plzeňský	Karlo- varský	Ústecký	Libe- recký	Králové- hradecký	Pardu- bický	Vysočina	Jiho- moravský	Olo- moucký	Zlínský	Moravsko- slezský
Počet obyvatel ve věku 85+ Population aged 85+	182 099	26 382	20 223	10 758	9 524	4 239	11 186	7 239	10 509	9 095	9 111	22 712	11 461	10 538	19 122
z toho ženy (%) females (%)	71,1	69,0	70,6	70,1	68,9	71,6	73,8	72,7	70,3	69,3	70,5	72,0	71,3	72,3	73,8
Index stáří <sup>1)</sup> Index of ageing <sup>1)</sup>	117,4	125,8	99,6	118,4	123,8	117,5	108,5	112,5	126,4	118,3	122,1	121,2	122,1	126,3	118,9
Index ekonomického zatížení <sup>2)</sup> Age dependency ratio <sup>2)</sup>	49,3	48,7	50,4	49,7	49,7	47,8	48,7	49,9	51,6	49,8	49,6	49,6	49,6	48,9	47,6
Průměrný věk / Mean age	41,7	42,0	40,7	41,9	42,1	41,8	41,2	41,4	42,3	41,7	41,9	41,9	42,0	42,2	41,8
Zemřelí celkem / Deaths 65+ (%)	105 665	12 118	12 301	6 428	5 761	3 151	8 846	4 346	5 614	5 123	4 880	11 399	6 461	6 120	13 117
Naděje dožití osob ve věku 65 let (2013–2014) Life expectancy at age 65 (2013–2014)	80,0	83,1	80,6	80,3	81,4	76,1	76,7	78,5	81,6	81,6	81,3	80,7	79,4	79,7	77,3
muži / males	15,8	17,0	15,6	16,0	15,8	15,2	14,8	15,6	16,1	16,2	16,0	16,4	15,7	15,7	15,2
ženy / females	19,3	20,1	19,0	19,1	19,0	18,6	17,9	19,3	19,3	19,3	19,9	19,8	19,9	19,6	18,9
Saldo stěhování osob ve věku 65+ (úhrn 2010–2014) Net migration of population aged 65+ (2010–2014)	888	-5 777	4 289	872	487	-79	587	223	295	358	407	-256	36	238	-792

Pozn.: 1) Počet osob ve věku 65 a více let na 100 osob ve věku 0–14 let.

2) Počet osob ve věku 0–14 let a více let na 100 osob ve věku 15–64 let.

Note: 1) The number of people aged 65 and over per 100 children aged 0–14.

2) The number of people aged 0–14 and over per 100 persons aged 15–64.

Zdroj: ČSÚ.

Source: CZSO.

Tab. 2: Seniori podle SLDB 2011\* | Seniors according to the 2011 Population and Housing Census\*

	Česká republika Czech Republic	Kraj / Region											Moravsko-slezský		
		Hl. m. Praha	Středo-český	Jiho-český	Pízeňský	Karlovarský	Ústecký	Liberecký	Královéhradecký	Pardubický	Vysočina	Jihomoravský		Olomoucký	Zlínský
Počet obyvatel ve věku 65+ Population aged 65+ v tom způsob bydlení housing arrangements:	1 644 836	201 029	190 911	100 000	92 734	44 538	117 899	64 949	92 020	82 330	82 741	188 684	101 647	96 398	188 956
v bytech / conventional dwellings	1 586 568	196 331	182 901	96 250	88 892	42 576	112 363	62 967	88 936	79 210	80 021	183 282	97 981	92 542	182 316
v zařízeních / collective living quarters	49 773	3 996	6 199	3 206	3 104	1 432	4 813	1 469	2 701	2 904	2 502	4 758	3 248	3 508	5 933
mimo byty (bez zařízení) / in other housing arrangements	8 027	648	1 784	520	724	518	675	497	359	200	202	601	385	310	604
bezdomovci / homeless	468	54	27	24	14	12	48	16	24	16	16	43	33	38	103
z toho rodinný stav (%) Marital status (%):															
svobodní, svobodné single	2,8	3,4	2,4	3,1	2,7	2,5	2,5	2,5	2,5	2,7	3,3	3,0	2,9	3,4	2,5
ženy, vdané married	52,4	51,0	52,6	53,1	53,3	50,4	49,5	51,1	54,1	54,0	55,0	53,2	53,4	53,0	51,5
rozvedeni, rozvedené divorced	9,1	13,5	8,4	7,5	8,2	12,3	11,0	11,0	8,3	7,3	5,4	8,5	7,9	7,0	9,1
ovdověli, ovdovělé widowed	35,5	31,7	36,6	36,2	35,7	34,4	36,9	35,3	35,1	35,9	36,2	35,2	35,8	36,6	36,8
z toho nejvyšší ukončené vzdělání (%) / educational attainment (%):															
základní nebo nižší primary education	30,5	13,7	29,5	33,3	30,2	34,4	35,0	30,6	28,7	31,1	36,9	31,5	33,1	37,9	35,8
střední bez maturity secondary without A-level examination	34,5	29,3	37,8	34,2	35,8	32,8	35,9	36,5	37,3	37,4	35,7	32,7	35,4	33,8	33,9
střední s maturitou secondary with A-level examination	23,5	33,2	23,0	23,1	24,0	22,5	20,3	23,1	24,3	22,8	20,1	23,2	22,2	19,7	20,6
vysokoškolské higher education	8,7	20,5	6,8	6,8	7,2	6,1	5,3	6,9	6,7	6,1	5,4	10,1	7,0	6,4	7,1



Tab. 2: Seniori podle SLDB 2011\* | Seniors according to the 2011 Population and Housing Census\*

	Česká republika Czech Republic	Kraj / Region													
		Hl. m. Praha	Středo- český	Jiho- český	Pižeňský	Karlo- varský	Ústecký	Libe- recký	Králové- hradecký	Pardu- bický	Vysočina	Jiho- moravský	Olo- moucký	Zlínský	Moravsko- slezský
		Věříci ve věku 65+ z obyvatel daného věku s uvedeným vztahem k víře (%) / Percentage of people aged 65+ who have a religious belief (in certain age group) (%)													
mужи / males	58,4	48,7	47,8	66,2	50,1	45,1	35,4	41,3	53,7	61,0	76,7	70,2	67,2	78,6	67,5
ženy / females	67,9	58,4	57,2	75,5	60,0	56,2	44,4	51,8	63,4	70,1	83,2	79,7	76,4	85,7	77,3
		Rodáci ve věku 65+ z počtu osob daného věku (%) / Percentage of people aged 65+ still living in their place of birth (%)													
mужи / males	30,8	44,8	29,7	28,5	30,6	3,6	11,1	15,1	29,2	30,2	39,5	37,6	30,2	39,5	28,7
ženy / females	28,7	43,2	27,5	24,1	28,0	4,4	11,4	13,7	24,9	26,0	30,5	37,1	26,6	37,5	29,1
		Pracující důchodci z počtu důchodců daného věku (%) / Percentage of working pensioners in each of the given age groups – male, female (%)													
mужи 60–64 / males 60–64	17,8	34,2	20,8	17,2	17,6	18,8	15,3	17,9	17,2	14,1	13,1	16,7	13,3	13,4	13,3
mужи 65+ / males 65+	8,2	16,7	8,9	7,0	8,1	8,1	6,8	8,7	7,7	6,3	5,4	7,8	5,8	6,0	5,5
ženy 60–64 / females 60–64	14,6	29,5	16,8	12,6	14,0	16,2	12,0	14,1	14,0	11,5	9,6	13,5	10,5	11,0	10,2
ženy 65+ / females 65+	3,6	7,9	3,7	2,8	3,5	4,1	2,9	3,6	3,5	2,6	2,2	3,1	2,3	2,3	2,3

Pozn.\*) Osoby ve věku 65 a více let podle místa obvyklého pobytu.

Note: \*) Population aged 65+ by usual place of residence.

Zdroj: ČSÚ.

Source: CZSO.

Tab. 3: Postavení osob ve věku 65 a více let v domácnosti (podíl v %) | Household status of senior aged 65+ and over (in %)

	Česká republika Czech Republic	Kraj / Region													
		Středo- český	Jiho- český	Píseňský	Karlo- varský	Ústecký	Libe- recký	Králové- hradecký	Pardubický	Vysočina	Jiho- moravský	Olo- moucký	Zlínský	Moravsko- slezský	
		Hi. m. Praha													
		Muži / Males													
Osoba v sezdáném nebo nesezdáném páru <i>Married or cohabiting person</i>	67,3	64,9	66,3	67,1	67,4	64,9	65,7	66,5	69,4	69,2	68,8	67,7	69,6	68,4	68,3
Další osoba v domácnosti <i>Other person living in the household</i>	2,8	2,4	3,4	2,7	2,7	2,5	2,4	2,9	2,6	2,7	3,1	3,2	2,6	3,2	2,7
Osamělý rodič / Lone-parent	2,5	3,0	2,6	2,5	2,4	2,5	2,1	2,3	2,5	2,3	2,5	2,7	2,4	2,8	2,3
Domácnost jednotlivce <i>One-person household</i>	18,5	20,7	18,3	19,5	18,9	20,8	20,7	20,5	18,1	17,8	16,5	16,7	17,1	15,8	18,3
Osoba v zařízení <i>Person living in collective living quarters</i>	2,0	1,4	2,1	2,0	2,5	2,3	2,9	1,5	1,8	2,3	2,2	1,5	2,2	2,5	2,1
Ostatní / Other	6,8	7,6	7,3	6,2	6,1	7,1	6,2	6,3	5,6	5,6	7,0	8,2	6,2	7,3	6,3
		Ženy / Females													
Osoba v sezdáném nebo nesezdáném páru <i>Married or cohabiting person</i>	34,2	32,9	34,0	35,0	35,6	33,2	32,7	33,8	36,4	36,1	36,2	34,0	35,2	33,7	33,5
Další osoba v domácnosti <i>Other person living in the household</i>	7,2	5,4	8,8	6,8	6,4	5,9	5,4	6,6	6,3	7,0	8,1	9,1	6,9	9,1	7,1
Osamělý rodič / Lone-parent	8,1	8,6	8,1	7,6	7,5	7,8	6,8	7,2	7,3	7,5	8,2	9,2	8,1	9,2	8,0
Domácnost jednotlivce <i>One-person household</i>	39,6	41,4	37,7	40,4	40,2	41,5	42,9	42,6	40,6	39,6	37,8	36,1	39,7	37,0	40,6
Osoba v zařízení <i>Person living in collective living quarters</i>	3,7	2,4	4,1	4,0	4,0	3,9	4,9	2,8	3,7	4,4	3,6	3,2	3,9	4,4	3,8
Ostatní / Other	7,2	9,4	7,3	6,2	6,3	7,7	7,3	7,0	5,7	5,5	6,1	8,4	6,2	6,6	7,0

Zdroj: ČSÚ.  
Source: CZSO.

Tab. 4: Domácnosti a bydlení seniorů podle SLDB 2011 | Households and housing of seniors according to the 2011 Population and Housing Census

	Česká republika Czech Republic	Kraj / Region										Moravsko-slezský			
		Hl. m. Praha	Středočeský	Jihočeský	Pizeňský	Karlovarský	Ústecký	Liberecký	Královéhradecký	Pardubický	Vysočina		Jihomoravský	Olomoucký	Zlínský
<b>Domácnosti seniorů celkem</b> <b>Household of senior</b>	<b>1 069 505</b>	<b>134 374</b>	<b>121 583</b>	<b>65 626</b>	<b>60 795</b>	<b>29 369</b>	<b>77 949</b>	<b>43 182</b>	<b>60 422</b>	<b>53 480</b>	<b>52 789</b>	<b>119 129</b>	<b>66 142</b>	<b>60 668</b>	<b>123 997</b>
	Podíl domácností s osobou v čele ve věku 65+ na počtu úplných rodin (%) Percentage of households headed by persons aged 65+ out of all one-couple families (%)														
celkem / total	21,4	23,5	19,8	21,2	22,2	21,4	19,9	20,4	22,7	21,5	21,6	21,9	21,7	21,4	20,8
v čele pracující důchodce head of household – working pensioner	1,8	3,9	1,9	1,5	1,9	1,7	1,4	1,9	1,8	1,4	1,3	1,8	1,3	1,4	1,2
v čele nepracující důchodce head of household – pensioner who doesn't work	18,8	18,4	17,2	19,0	19,5	18,7	17,6	17,7	20,0	19,3	19,8	19,3	19,6	19,3	18,8
	Podíl domácností s osobou v čele ve věku 65+ na počtu neúplných rodin (%) Percentage of households headed by persons aged 65+ out of all lone-parent households (%)														
celkem / total	16,8	16,8	16,6	16,4	16,8	13,4	11,8	13,8	17,2	17,5	20,9	20,0	17,6	21,8	15,7
v čele pracující důchodce head of household – working pensioner	0,7	1,6	0,8	0,6	0,7	0,6	0,4	0,6	0,7	0,6	0,5	0,7	0,5	0,6	0,4
v čele nepracující důchodce head of household – pensioner who doesn't work	15,6	14,5	15,4	15,4	15,6	12,3	11,0	12,8	15,9	16,5	20,0	18,9	16,7	20,7	14,9
	Podíl domácností s osobou v čele ve věku 65+ na počtu domácností jednotlivců (%) Percentage of households headed by persons aged 65+ out of all one-person households (%)														
celkem / total	36,0	29,4	35,8	37,8	36,6	32,5	32,6	35,9	40,1	40,3	42,5	36,9	39,6	41,7	36,8
domácnost pracujícího důchodce / household of working pensioner	1,6	2,7	1,6	1,3	1,5	1,6	1,2	1,5	1,6	1,3	1,2	1,5	1,1	1,2	1,0
domácnost nepracujícího důchodce / household of not working pensioner	33,4	25,7	33,1	35,5	34,1	29,5	30,3	33,4	37,3	38,2	40,5	34,5	37,6	39,7	34,8

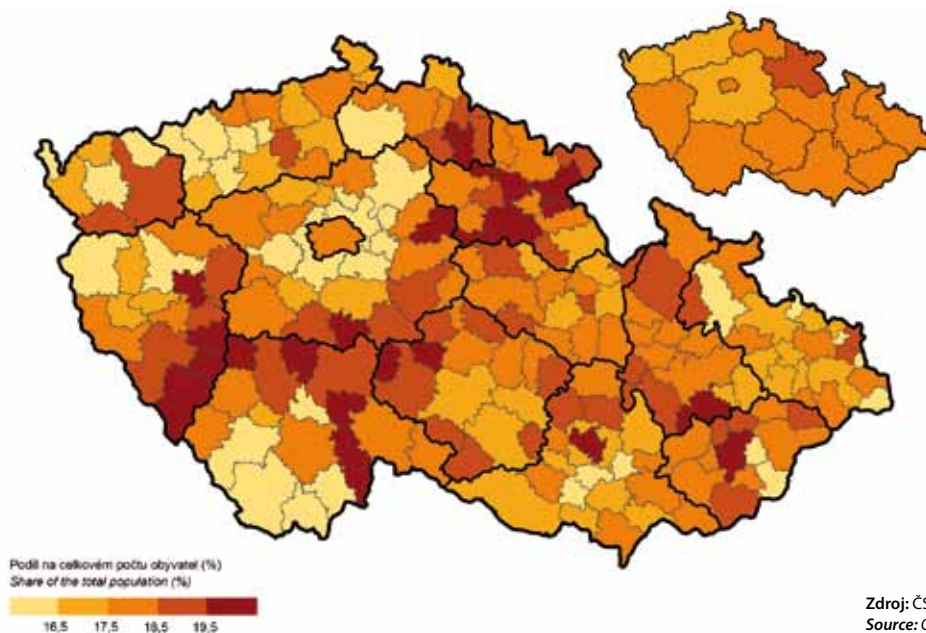
Tab. 4: Domácnosti a bydlení seniorů podle SLDB 2011 | Households and housing of seniors according to the 2011 Population and Housing Census

Česká republika Czech Republic	Kraj / Region													
	Hl. m. Praha	Středo- český	Jiho- český	Píseňský	Karlo- varský	Ústecký	Libe- rečský	Králové- hradecký	Pardubický	Vysočina	Jiho- moravský	Olo- moucký	Zlínský	Moravsko- slezský
122 922	16 755	14 340	8 014	7 323	3 774	9 798	5 401	6 788	5 978	5 581	12 542	6 932	5 982	13 714
89,4	91,9	86,4	90,0	89,3	87,4	89,6	89,1	89,9	90,5	91,0	88,5	89,5	89,3	89,6
9,2	7,3	11,0	8,2	8,6	10,3	9,2	9,0	8,8	8,8	8,3	10,5	9,3	9,6	9,6
1,4	0,8	2,6	1,8	2,2	2,3	1,2	1,9	1,3	0,7	0,7	1,0	1,2	1,1	0,8
388 587	49 720	42 497	23 812	21 745	10 957	30 208	16 440	22 135	19 322	18 498	40 985	24 240	21 708	46 320
92,7	94,0	90,6	93,4	93,0	93,3	93,9	93,2	93,4	93,2	93,4	91,3	92,7	91,3	92,2
6,9	5,6	8,6	6,0	6,4	6,1	5,8	6,2	6,2	6,5	6,3	8,3	6,9	8,3	7,5
0,5	0,4	0,8	0,6	0,6	0,6	0,4	0,6	0,4	0,3	0,3	0,3	0,4	0,3	0,3
Průměrná obytná plocha bytu obývaného domácností v čele s osobou ve věku 65+ (m <sup>2</sup> ) Average usable floor space of households whose head of household is aged 65+ (m <sup>2</sup> ):														
58,1	53,5	62,5	59,9	59,1	55,9	56,1	57,2	58,4	58,5	60,2	58,9	58,4	58,5	55,9
63,8	59,5	68,1	65,3	64,3	61,6	62,5	64,2	64,0	64,0	65,4	65,0	63,9	64,1	61,5
64,2	59,1	68,6	66,5	64,3	63,3	62,0	64,0	65,2	64,5	66,4	64,2	63,8	65,1	61,4
51,6	47,5	55,7	53,8	53,1	49,6	49,9	50,0	51,8	52,1	53,6	51,7	52,1	51,3	49,7
Podíl hospodářících domácností seniorů bydlících v bytech se sníženou kvalitou (ze zjištěných hodnot) (%) Share of senior households living in lower-quality dwellings (from observed values) (%):														
4,1	3,0	5,0	3,8	4,1	4,0	4,4	5,4	4,5	4,3	3,9	4,0	3,7	4,5	3,7
2,1	1,5	2,4	1,8	2,1	2,3	2,6	2,9	2,3	2,2	1,9	2,1	2,0	2,2	1,9
5,1	2,9	6,0	4,9	5,7	5,1	5,9	8,6	5,4	5,3	4,9	5,2	4,9	6,2	4,7
5,7	4,2	7,3	5,5	5,7	5,2	5,8	7,0	6,3	6,1	5,8	5,7	5,0	6,4	5,0

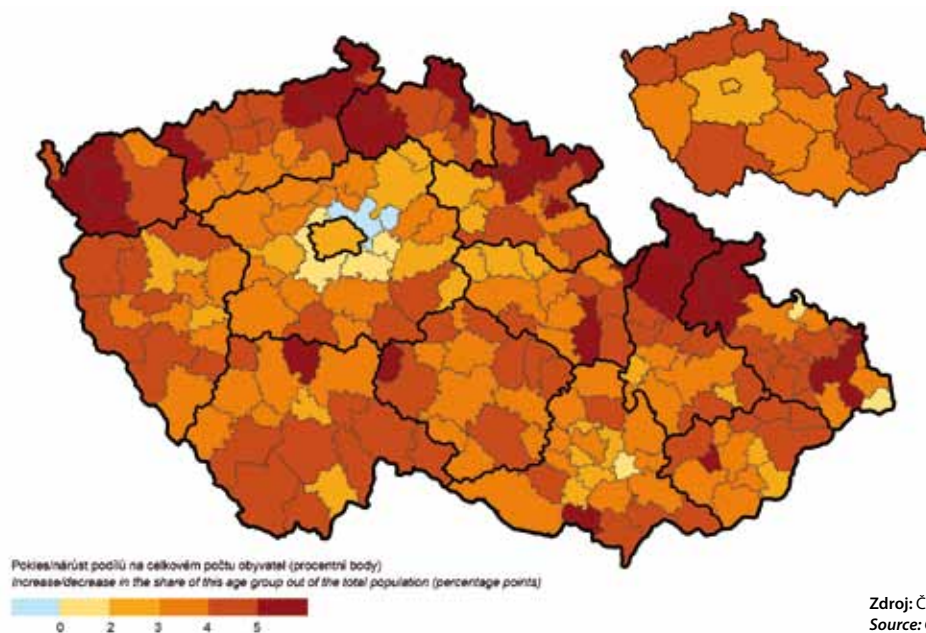
Zdroj: ČSÚ.  
Source: CZSO.

**Obr. 1: Obyvatelé ve věku 65 a více let podle SO ORP a krajů k 31. 12. 2014**

Population aged 65+ by micro-regions and regions as of 31 December 2014

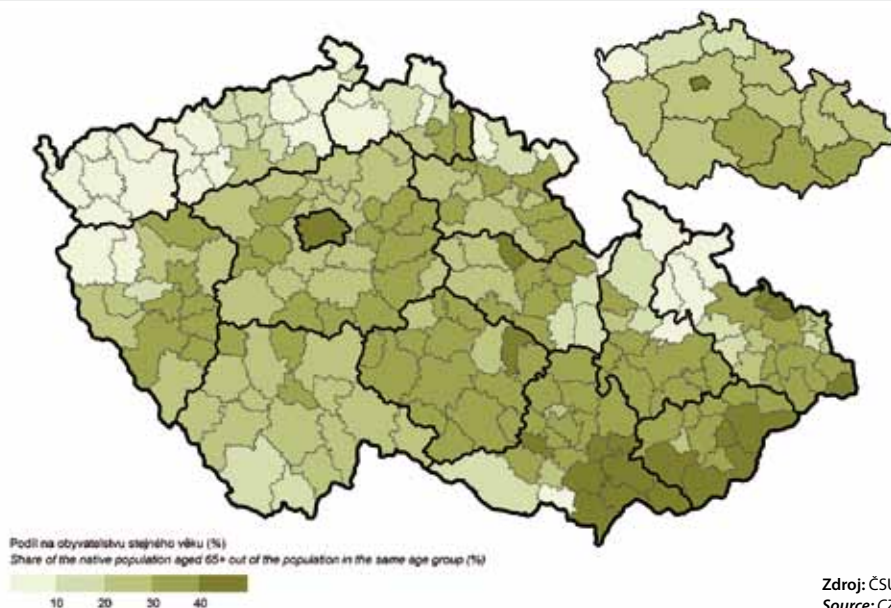
**Obr. 2: Změna podílu osob ve věku 65 a více let podle SO ORP a krajů mezi 31. 12. 2004 a 31. 12. 2014**

Change in the share of the population aged 65+ by micro-regions and regions between 31 December 2004 and 31 December 2014



**Obr. 3: Rodáci ve věku 65 a více let podle SO ORP a krajů podle SLDB 2011 (ze zjištěných hodnot)**

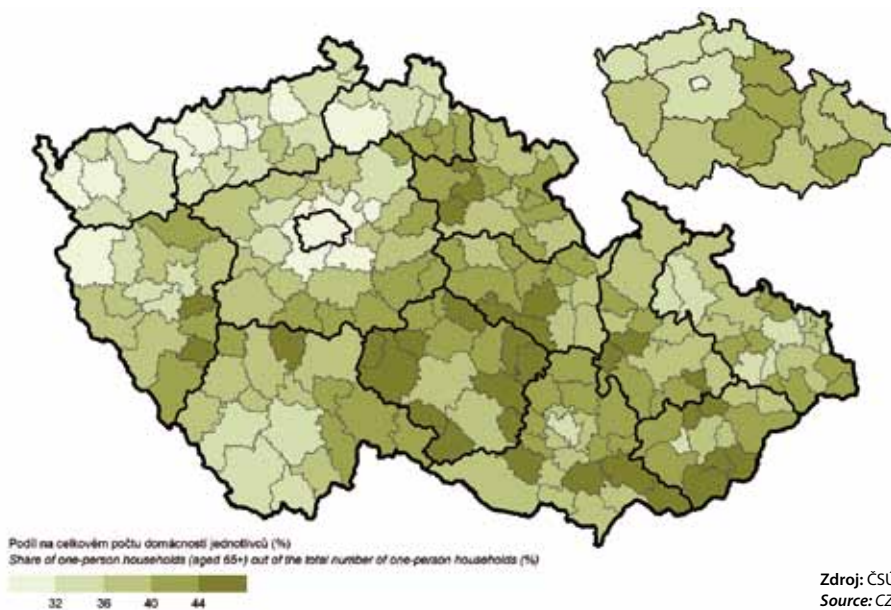
Native population aged 65+ by micro-regions and regions according to the 2011 Housing and Population Census  
(observed values)



Zdroj: ČSÚ.  
Source: CZSO.

**Obr. 4: Domácnosti jednotlivců ve věku 65 a více let podle SO ORP a krajů podle SLDB 2011**

One-person households (aged 65+) by micro-regions and regions according to the 2011 Population and Housing Census



Zdroj: ČSÚ.  
Source: CZSO.