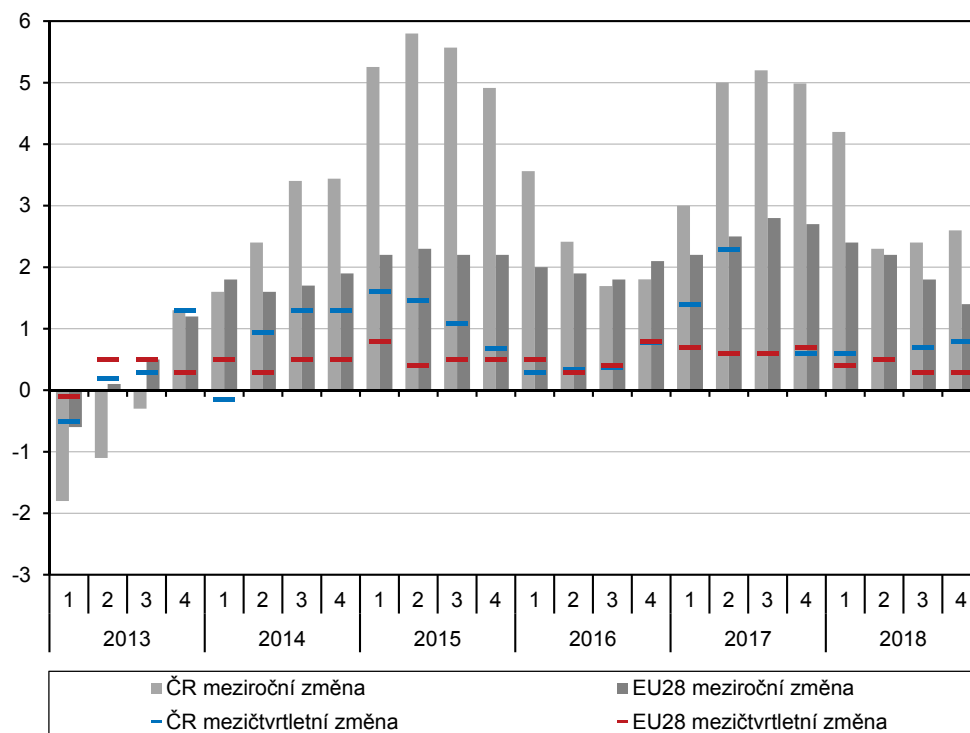


2. Souhrnná výkonnost

Růst hrubého domácího produktu loni oslabil...

Hrubý domácí produkt (HDP) loni vzrostl o 2,9 %¹. To je o 1,6 p. b. méně než v roce 2017. Šlo o třetí nejvyšší přírůstek za posledních deset let. Meziroční dynamika v průběhu roku nejprve oslabila (4,2 %, 2,3 %, 2,4 % v 1., 2. a 3. čtvrtletí), ve 4. kvartálu růst opět mírně posílil (2,6 %). Růst HDP v roce 2018 poměrně rovnoměrně podpořily všechny jeho složky. Dominovala domácí poptávka reprezentovaná výdaji na konečnou spotřebu (1,7 p. b.²) a tvorbou hrubého kapitálu (0,8 p. b.). Zejména na konci roku posílil vliv zahraniční poptávky. Bilance zahraničního obchodu k růstu HDP přispěla 0,4 p. b. Mezičtvrtletní dynamika HDP v průběhu roku dosahovala poměrně solidní úrovně a zrychlila v jeho druhé polovině (0,6 %, 0,5 %, 0,7 % a 0,8 % v jednotlivých čtvrtletích). Hrubá přidaná hodnota (HPH) vzrostla loni o 3,0 %. Růst podporovala zejména odvětví služeb, kterým svědčila silná domácí poptávka. Váhově dominantnímu zpracovatelskému průmyslu se nadále dařilo, jeho příspěvek k růstu HPH byl však nižší než v předchozím roce. Ve 4. čtvrtletí dosáhl meziroční přírůstek HPH 2,9 %.

Graf č. 1 HDP (objemové indexy, očištěno o sezónní a kalendářní vlivy, v %)



Zdroj: ČSÚ, Eurostat

... podobně jako v EU.

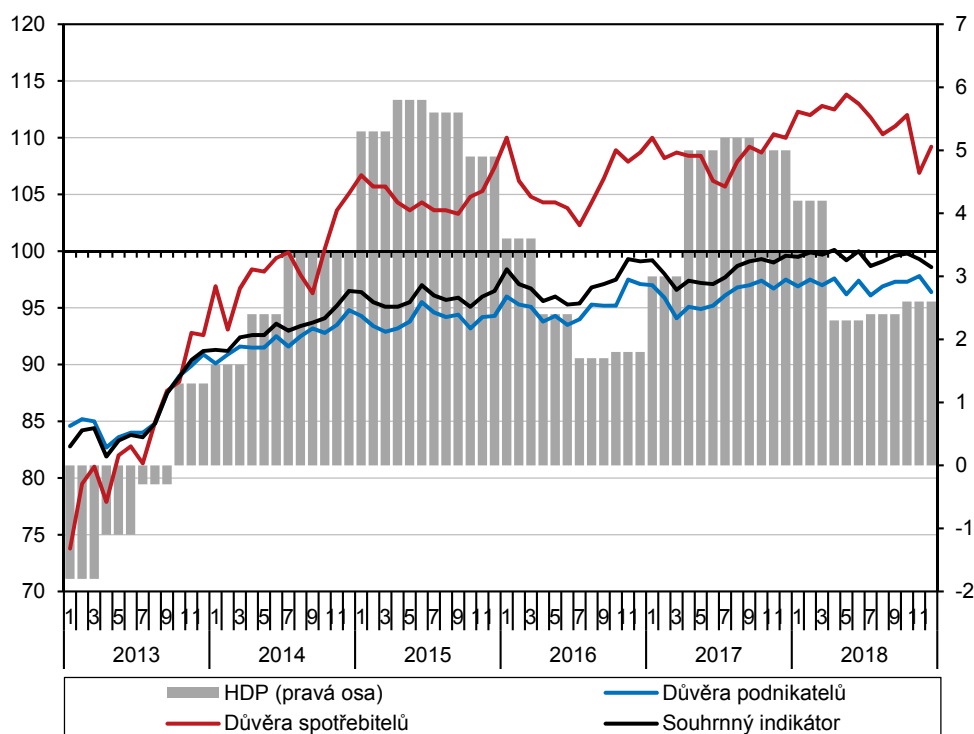
Celkový nárůst HDP v Evropské unii v roce 2018 činil 1,9 % a v porovnání s rokem 2017 došlo ke zpomalení o 0,5 p. b. Zatímco dynamika výdajů na konečnou spotřebu v EU (1,5 %) byla slabší než celkový růst HDP, kapitálové výdaje rostly poměrně silně (3,8 %). Investiční aktivita byla výrazná zejména u novějších členů Unie. Kombinace silného růstu investic a spotřebních výdajů způsobila, že na druhém až třináctém místě žebříčku nejrychleji rostoucích ekonomik EU se řadili pouze noví členové. Na první příčce je stejně jako v roce 2017 Irsko (6,7 %), dále Malta (6,6 %) a Polsko (5,1 %). Ve 4. čtvrtletí se oproti předchozímu kvartálu zvýšil HDP Unie o 0,3 %. Meziroční přírůstek dosáhl 1,4 %. Poměrně výrazný propad

¹ Vývoj HDP, hrubé přidané hodnoty a jejich složek je vyjádřen prostřednictvím objemových indexů (tj. očištěn o vliv cen) a po očištění o sezónní a kalendářní vlivy. Údaje jsou platné ke 2. 4. 2019.

² Příspěvky ke změně HDP po vyloučení dovozu pro konečné užití.

meziročního tempa lze spojit i se stagnací největší ekonomiky EU – Německa. Zde meziroční dynamika činila 0,6 %, ekonomický růst byl druhý nejnižší v Unii. Meziročně nezměněn zůstal HDP Itálie, o 1,0 % vzrostla ekonomika Francie. Nejvyšší meziroční přírůstek ve 4. čtvrtletí měly Malta (7,4 %), Lotyšsko (5,6 %) a Maďarsko (4,9 %).

Graf č. 2 HDP (objemové indexy, očištěno o sezónní a kalendářní vlivy, meziročně v %, pravá osa) a indikátory důvěry (2005 = 100, levá osa)



Zdroj: ČSÚ

Nárůst objemu vyplacených mezd a platů loni dosáhl nejvyšší hodnoty za posledních dvacet let.

Objem vyplacených mezd a platů loni vzrostl o 9,3 % oproti předchozímu roku. To je nejvíce od roku 1996. Zaměstnanost se zároveň zvýšila o 1,6 %³, nárůst objemu vyplacených prostředků se tedy promítl do průměrné mzdy. Reálně se loni objem mezd a platů zvýšil o 6,6 %⁴. V samotném 4. čtvrtletí meziroční přírůstek objemu mezd a platů činil 7,5 %, tedy nejméně od 1. čtvrtletí 2017. Reálný nárůst činil stále solidních 4,8 %. Silný růst mezd a platů v loňském roce probíhal napříč odvětvími. Ve zpracovatelském průmyslu se objem mzdových prostředků zvýšil o 8,1 %, v obchodě, dopravě, ubytování a pohostinství o 9,1 %; ke zrychlení na 10,6 % (za současného nárůstu zaměstnanosti o 4,6 %) došlo u informačních a komunikačních služeb. Dvouciferného růstu mezd a platů se dočkaly činnosti v oblasti nemovitostí (12,3 %) a na silný rok 2017 navázala odvětví s dominancí veřejného sektoru⁵ (12,0 %). Na 6,9 % zrychlil růst objemu vyplacených mezd ve stavebnictví (při poklesu zaměstnanosti o 0,4 %). Nejpomaleji se zvyšovaly mzdy a platy v peněžnictví a pojišťovnictví (5,9 %), na rozdíl od zbytku ekonomiky zde nijak nerostla zaměstnanost. Ve 4. čtvrtletí meziroční dynamika objemu mezd a platů napříč odvětvími zpomalovala (nejvýrazněji u činností v oblasti nemovitostí na 8,1 %, u odvětví s dominancí veřejného sektoru na 7,4 %). Výjimkou bylo uskupení obchod, doprava, ubytování a stravování, kde tempo zrychlilo na 9,0 %. Rekordní tempo růstu objemu mezd a platů se neobešlo bez částečných změn ve

³ Zaměstnanost v pojetí národních účtů, údaj o osobách i odpracovaných hodinách je sezónně očištěn.

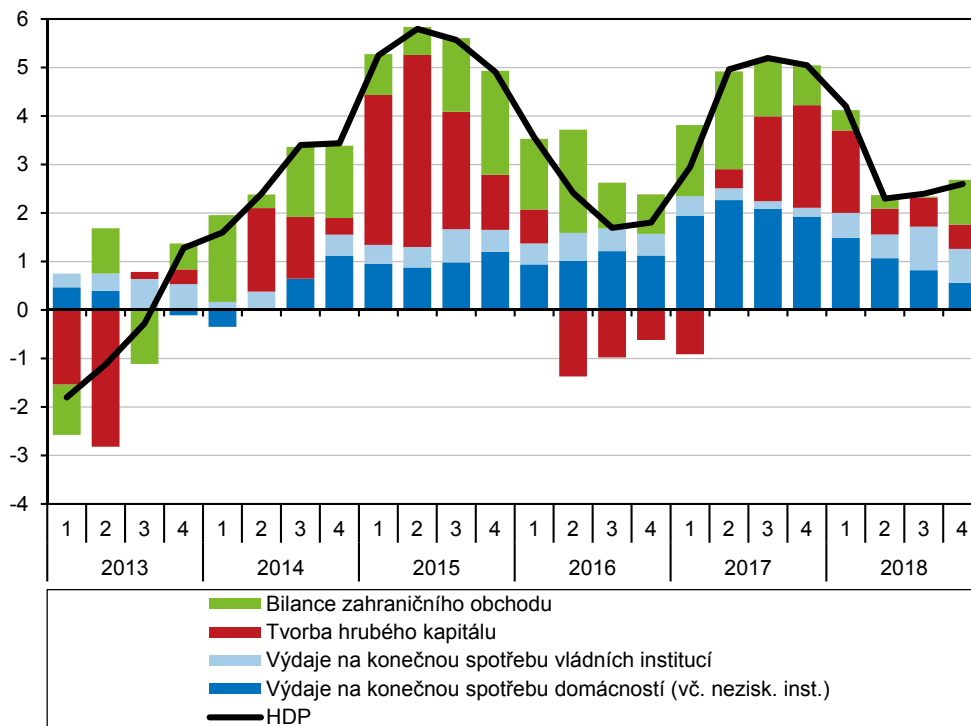
⁴ Do reálného vyjádření převedeno s využitím deflátoru výdajů na konečnou spotřebu domácností.

⁵ Veřejná správa a obrana, vzdělávání, zdravotní a sociální péče.



strukturu rozdělování vytvořené hrubé přidané hodnoty. I proto míra zisku nefinančních podniků⁶ loni klesla na 47,0 %, nejméně v dostupné časové řadě. Ve srovnání s průměrem EU (dlouhodobě kolísá okolo 40 %) však zůstává tento ukazatel nadprůměrný.

Graf č. 3 Příspěvky výdajových složek k reálné změně HDP* (objemové indexy, meziroční růst, příspěvky v p. b., HDP v %)



Zdroj: ČSÚ

*po vyloučení dovozu pro konečné užití

Spotřeba zůstala klíčovým prorůstovým faktorem. V případě domácností její meziroční dynamika na konci roku zpomalovala.

Celkový růst výdajů na konečnou spotřebu v roce 2018 dosáhl 3,3 %. Dynamika spotřeby se tak držela nad 3% hranicí již čtyři roky v řadě. Spotřeba domácností vzrostla o 3,1 % a vládních institucí o 3,7 % (nejvíce od roku 2003). V samotném 4. čtvrtletí se celková spotřeba meziročně zvýšila o 2,6 % (pod 3 % se dynamika dostala po 14 čtvrtletích). Oslabení růstu způsobil zejména mírnější přírůstek výdajů domácností (2,2 %, nejméně od 3. čtvrtletí 2014), který znamenal i nižší příspěvek k růstu HDP (0,6 p. b.). Naopak vládní instituce na spotřebu vydaly meziročně o 3,6 % více, čímž přispěly k růstu 0,7 p. b.

Domácnosti v loňském roce více spořily.

Pomalejší dynamika spotřeby domácností se v minulém roce objevila navzdory rekordnímu růstu průměrné mzdy. Domácnosti totiž výraznější část příjmů uspořily. Míra úspor⁷ loni dosáhla 10,8 %. Ačkoli jde z dlouhodobého pohledu o poměrně nízké číslo (obvykle míra úspor přesahuje 11 %), jde o výrazný nárůst v porovnání s rekordně nízkou hodnotou roku 2017 (9,5 %). Průměrný měsíční příjem domácností na osobu⁸ loni dosáhl 26 389 korun a meziročně se zvýšil o 1 810 korun, což je nejvýraznější nominální nárůst za celou dostupnou časovou řadu. Reálný nárůst příjmů domácností na obyvatele loni dosáhl 4,7 % (upraveno

⁶ Míra zisku nefinančních podniků je definována jako podíl hrubého provozního přebytku k hrubé přidané hodnotě (B.2g/B.1g). Tento ukazatel reprezentuje ziskovost výrobních faktorů z výrobního procesu.

⁷ Míra úspor domácností je definována jako podíl hrubých úspor a hrubého disponibilního důchodu se zahrnutím úpravy o čistý podíl domácností na rezervách penzijních fondů (B.8g/(B.6g+D.8)). Hrubé úspory představují část hrubého disponibilního důchodu, který nebyl spotřebován ve formě výdajů na konečnou spotřebu.

⁸ Průměrný měsíční příjem domácností na osobu v nominálním vyjádření je definován jako podíl upraveného disponibilního důchodu domácností a středního stavu obyvatelstva.

deflátořem výdajů na konečnou spotřebu domácností za rok 2018). Součástí těchto příjmů jsou i naturální sociální transfery⁹. Jejich průměrná měsíční hodnota na obyvatele dosáhla loni 4 689 korun a na celkových příjmech domácností se podílela 17,8 %.

Investiční výdaje loni silně rostly u domácností, vládních institucí i nefinančních podniků.

Výdaje na tvorbu hrubého kapitálu loni vzrostly o 5,7 %. Výdaje na fixní kapitál, které v národních účtech reprezentují investice, se přitom zvýšily o 10,4 % (a jejich příspěvek k růstu HDP činil 2,0 p. b.). Negativně působila změna zásob¹⁰ (-1,2 p. b.). Ve 4. čtvrtletí investiční výdaje vzrostly o 10,4 %. Zároveň došlo poprvé od 2. kvartálu 2016 k mezičtvrtletnímu poklesu o 0,2 %. Mezičtvrtletní dynamika tvorby hrubého fixního kapitálu v 1. až 3. čtvrtletí přitom dosahovala velmi vysoké úrovně (4,6 %, 2,7 % a 2,9 %). Z hlediska jednotlivých sektorů loni k růstu výdajů na tvorbu hrubého fixního kapitálu více než z poloviny přispěly nefinanční podniky, jejichž investice se nominálně zvýšily o 9,7 %. Míra investic¹¹ nefinančních podniků se tak meziročně zvýšila o 1,5 p. b. na 29,6 % (nejvíce od roku 2013). Druhý nejvyšší příspěvek měl sektor vládních institucí. Na jeho investiční aktivitě (nominální nárůst o 27,7 %) se mimo jiné projevil cyklus čerpání prostředků z evropských fondů (nutnost dočerpání ke konci roku). Poměrně výrazný příspěvek měly i domácnosti, které proinvestovaly o 9,5 % prostředků více než v roce 2017. Míra investic¹² u nich rostla pátým rokem v řadě a dosáhla 9,4 % (nejvíce od roku 2010). Naopak finanční instituce, které v letech 2015 až 2017 výrazně navyšovaly výdaje na tvorbu fixního kapitálu, loni na tento trend nenavázaly (pokles o 15,3 %).

Investice do ostatních budov a staveb ovlivnilo zvýšení aktivity sektoru vládních institucí.

Nejvýrazněji v loňském roce narůstaly investice do ostatních budov a staveb¹³ (14,4 %). Dynamika položky, u které má výraznou roli sektor vládních institucí, od počátku roku zrychlovala. Ve 4. čtvrtletí došlo k mírnému zpomalení meziročního přírůstku na 13,1 %; stojí za tím zejména vysoká základna předchozího roku. Na výsledcích se podepsalo hlavně zrychlené čerpání evropských fondů. Pokračoval dvouciferný růst investic do obydlí (12,8 %). Dynamika se udržela po celý rok. Ve 4. čtvrtletí investice do obydlí meziročně vzrostly o 12,1 %. Posílení investiční aktivity se týkalo i podniků. To je patrné zejména na nárůstu investic do ICT a ostatních strojů a zařízení o 10,1 % (v roce 2017 to bylo 3,3 %). Ve 4. kvartálu zde došlo ke zrychlení na 14,4 %. Loni zrychlil i růst výdajů na dopravní prostředky a zařízení na 8,8 %. Přírůstku ve výši 4,8 % dosáhly investice do produktů duševního vlastnictví.

Zejména v závěru roku zesílil příspěvek salda zahraničního obchodu k růstu HDP.

Bilance zahraničního obchodu se zbožím a službami v roce 2018 dosáhla 331,9 mld. korun¹⁴. To je o 49,8 mld. méně než v předchozím roce. Propad nastal téměř výhradně u obchodu se zbožím (přebytek 205,4 mld.). Přebytek obchodu se službami zůstal prakticky nezměněn (126,6 mld.). Ve 4. čtvrtletí činil přebytek

⁹ Naturální sociální transfery (D.63) zahrnují hodnotu individuálních služeb a zboží poskytnutých vládními institucemi a neziskovými institucemi sloužícími domácnostem (NISD), a také věcné dávky poskytované obcemi (včetně refundací schválených výdajů domácností za určité druhy výrobků a služeb) a veškeré hodnoty netržních služeb vládních institucí a NISD poskytnutých pro individuální spotřebu. Individuální služby a zboží poskytnuté domácnostem vládními institucemi a neziskovými institucemi sloužícími domácnostem představují hodnotu výrobků a služeb poskytnutých ve formě zdravotní a sociální péče, vzdělání, bydlení apod. Jsou to zejména naturální dávky související se zdravotním pojištěním (platby za zdravotní pomůcky, lékařské, zubní ošetření, operace, apod.) hrazené zdravotními pojišťovnami těm, kdo toto zboží a služby poskytují.

¹⁰ Příčinou je zejména vysoká srovnávací základna předchozího roku. Po celý rok 2017 zásoby výrazně meziročně rostly a celková změna činila +49,0 mld. korun. V loňském roce rostly zásoby jen v 1. čtvrtletí a celkově došlo k jejich snížení o 10,4 mld. Loňský pokles sice v průběhu roku zmírňoval, narážel však na srovnání s rokem 2017, kdy nárůst směrem ke konci roku sílil. Tento rozdíl tak po většinu roku tlumil příspěvek kapitálových výdajů k růstu HDP.

¹¹ Míra investic nefinančních podniků je definována jako podíl hrubé tvorby fixního kapitálu k hrubé přidané hodnotě (P.51g/B.1g). Tento ukazatel vyjadřuje podíl investic do nefinančních aktiv (budovy, stroje, aj.) a hodnoty vytvořené v průběhu výrobního procesu.

¹² Míra investic domácností je definována jako podíl hrubé tvorby fixního kapitálu k hrubému disponibilnímu důchodu se zahrnutím úpravy o čistý podíl domácností na rezervách penzijních fondů (P.51g/B.6g-D.8).

¹³ Data o věcném členění tvorby hrubého fixního kapitálu nejsou sezónně očištěna.

¹⁴ Podle metodiky čtvrtletních národních účtů (vývoz a dovoz v ocenění FOB/FOB).

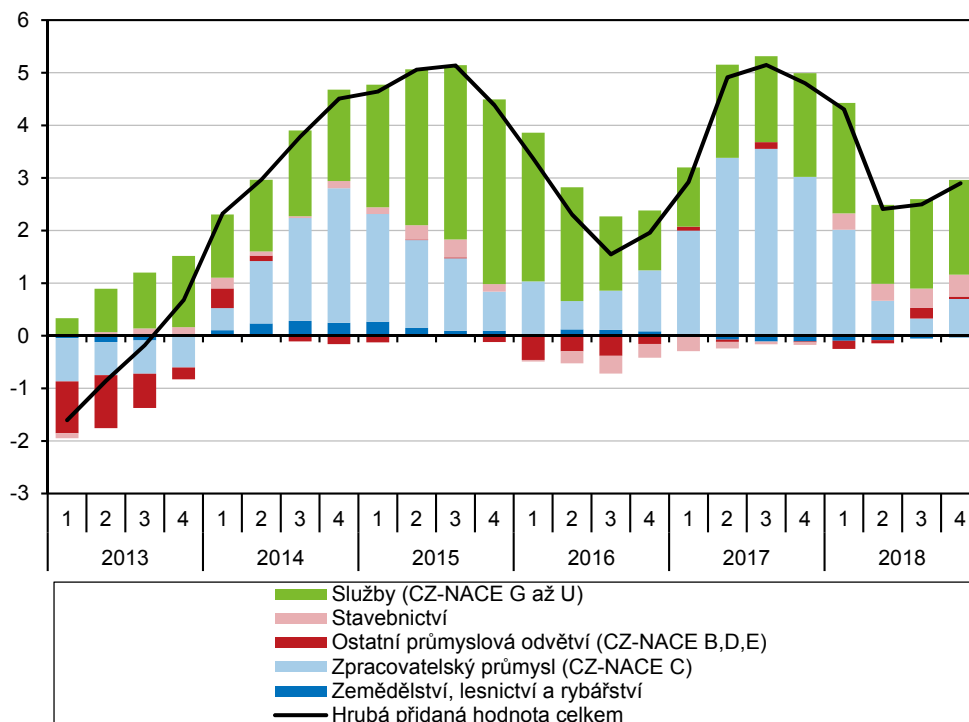


87,4 mld. korun a meziročně poklesl o 8,8 mld. Příspěvek salda zahraničního obchodu k růstu ale v závěru roku zesílil na 0,9 p. b. Vývoz i dovoz loni meziročně rostl. Výsledné saldo však poznamenala skutečnost, že zvýšení poptávky bylo z velké části saturováno importem. To platilo pro spotřebu domácností (příspěvek k růstu HDP 1,5 p. b. bez vyloučení dovozu pro konečné užití, 1,0 p. b. po vyloučení) i investiční aktivitu (2,6 p. b. bez vyloučení, 2,0 p. b. po vyloučení).

Domácí poptávka pozitivně stimulovala především odvětví služeb. Vliv zpracovatelského průmyslu na růst HPH byl tentokrát mírnější.

Růst hrubé přidané hodnoty v roce 2018 podporovala zejména odvětví služeb (1,8 p. b.). Stejně silně působily služby ve 4. čtvrtletí. Z nich nejvýrazněji se loni projevilo váhově dominantní uskupení obchod, doprava, ubytování a pohostinství (0,8 p. b., růst o 4,1 %). Druhý největší příspěvek (0,4 p. b.) měly informační a komunikační činnosti, které v posledních dvou letech zažívají nadprůměrný růst HPH (loni 6,7 %) a rostou již šest let v řadě. Příspěvek o velikosti 0,3 p. b. mělo peněžnictví a pojišťovnictví. Zpracovatelský průmysl, který byl hlavní prorůstovou silou v předchozích letech, byl více v pozadí (příspěvek 0,9 p. b., navýšení o 3,4 %). Po celý rok na dynamiku HPH pozitivně působilo stavebnictví (celkově 0,4 p. b.). Jeho HPH vzrostla o 6,7 %, což je nejvíce od roku 2004. Až letos se zde podařilo překonat nominální úroveň HPH roku 2010¹⁵.

Graf č. 4 Příspěvky odvětví k reálné změně HPH (objemové indexy, meziroční příspěvky v p. b., HPH v %)



Zdroj: ČSÚ

¹⁵ Hodnota vyjádřená ve stálých cenách roku 2010 zatím překročena nebyla.