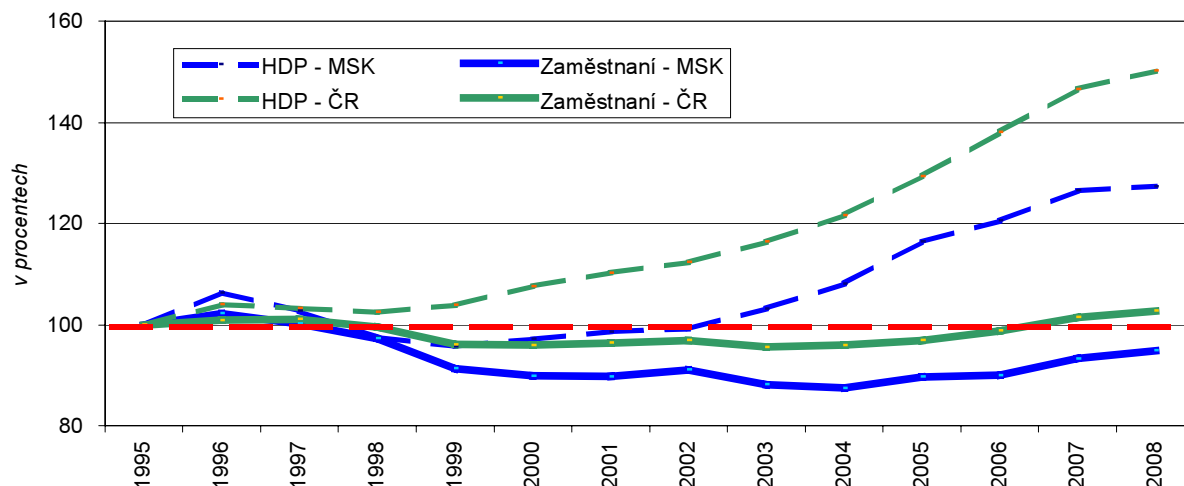


### 3. Využití pracovní síly

**Ekonomika v tomto desetiletí až do krize postupně rostla, ...**

Na výkonnosti ekonomiky měřené vývojem HDP v MS kraji je patrná post-transformační krize z konce 90. let, která byla při srovnání s vývojem v celé ČR zřetelně hlubší a i delší.

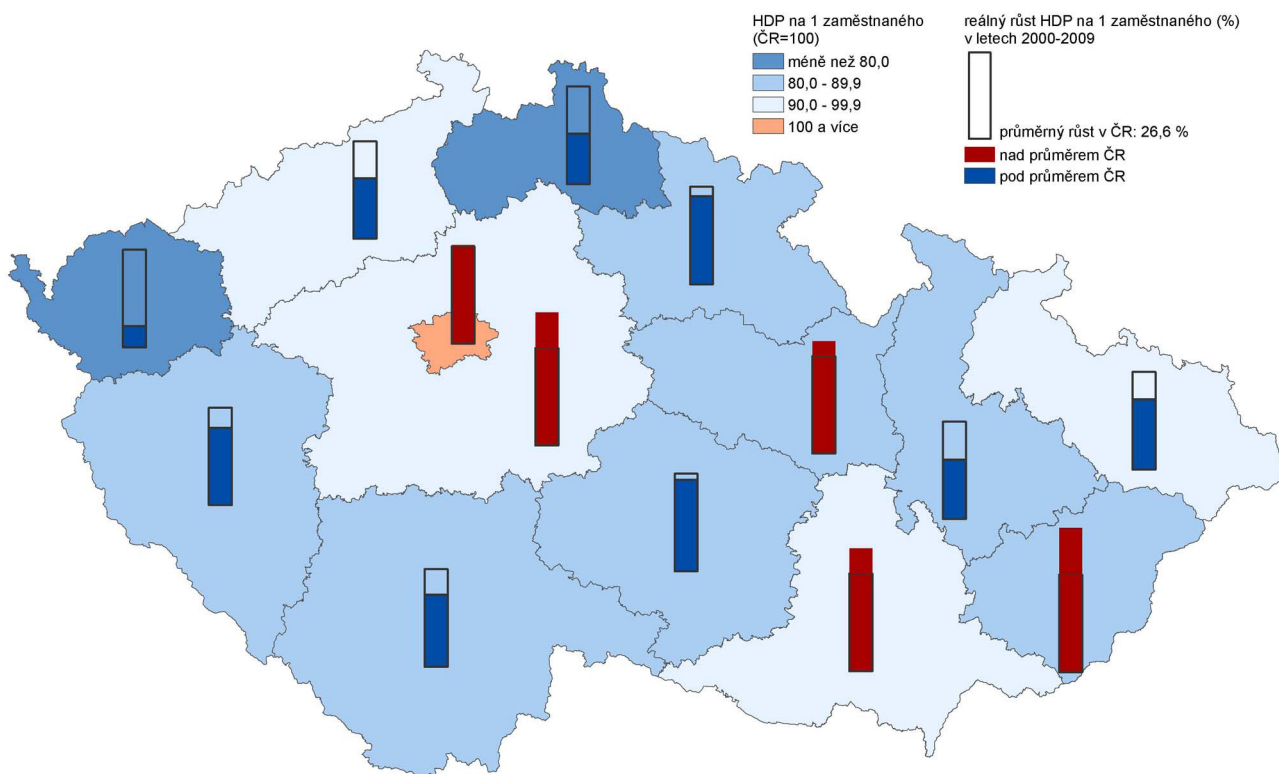
**Graf č. 26 Vývoj HDP a zaměstnanosti v národním hospodářství (rok 1995 = 100)**



**.... dopad na zaměstnanost byl pozdější a viditelně nižší**

S oživením ekonomiky v prvních letech tohoto desetiletí se postupně zastavil pokles zaměstnanosti, zaměstnanost se pak stabilizovala a se zpožděním za růstem HDP začala zaměstnanost postupně růst (od roku 2004), ale výrazně pomaleji než jak rostla krajská produkce a na rozdíl od ČR jako celku nedosáhla zaměstnanost dosud úrovně výchozího období z poloviny 90. let.

**Kartogram č. 6 Produktivita práce podle krajů v letech 2000 - 2009**



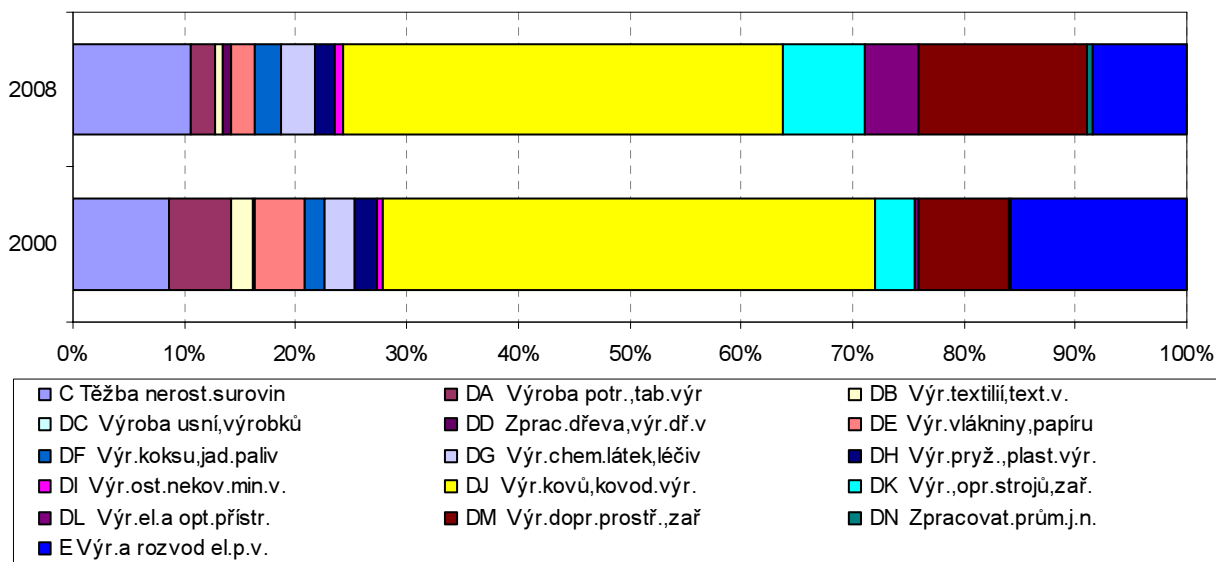
Růst ekonomiky kraje v tomto desetiletí až do hospodářské krize byl tažen především průmyslem – zároveň s sebou přinesl i změnu samotné struktury průmyslové produkce. Z uvedeného přehledu je patrný růst podílu výroby dopravních prostředků

**Struktura produkce se postupně měnila ve prospěch oborů méně náročných na objem pracovní síly**

(vliv nových výrobních kapacit), výroby a opravy strojů a zařízení a elektrických a optických přístrojů i samotné těžby nerostných surovin. Naopak svůj význam ve struktuře průmyslové produkce ztrácela energetická produkce, potravinářská výroba a výroba kovodělná.

Změna odvětvové struktury ve prospěch spíše těch méně náročných na objem pracovní síly s převažující orientací na kvalitu pracovní síly se projevila v již uváděný výrazně pomalejší nárůst zaměstnanosti oproti výraznému růstu HDP ve druhé polovině tohoto desetiletí.

**Graf č. 27 Struktura tržeb v průmyslu v Moravskoslezském kraji (dle sídla podniku)**



**Od poloviny tohoto desetiletí se růst ekonomiky projevil i v poklesu nezaměstnanosti**

Ekonomický vývoj měl s určitým zpožděním svůj dopad na trh práce, vývoj zaměstnanosti resp. nezaměstnanosti.

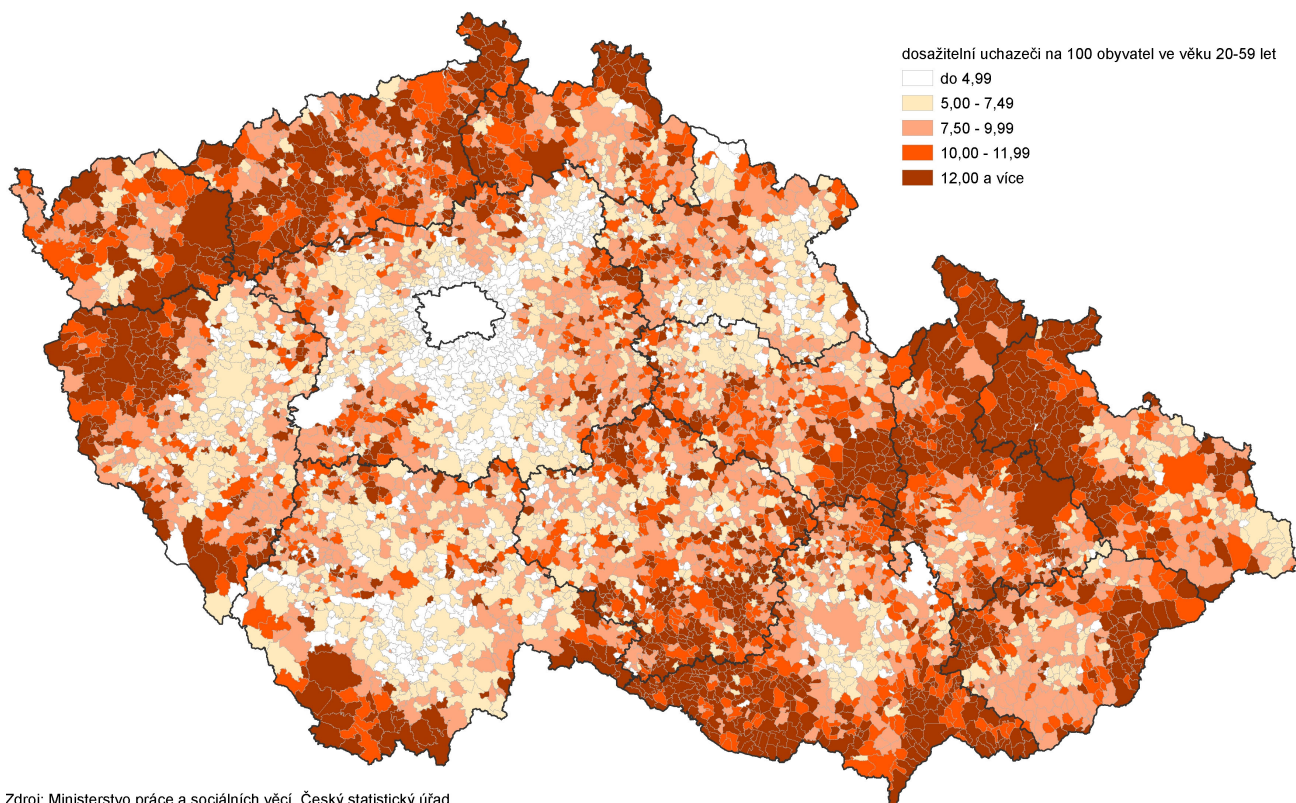
První léta sledovaného období 2000-2009 bylo obdobím historicky nejvyšší nezaměstnanosti kulminující v roce 2003 a až poté si hospodářský růst vyžádal dodatečné výrobní faktory, tedy i lidskou práci a na trhu práce byl postupně vytvářen tlak vedoucí zpočátku k mírnému poklesu nezaměstnanosti (2004-2006), později – již od roku 2006 a hlavně pak v letech 2007 a 2008 k výraznému poklesu celkové nezaměstnanosti až téměř na úroveň transformačních let 1993-1996.

**Dopady celosvětové hospodářské krize se v kraji reálně projeví až v závěru roku 2008**

Rok 2008 byl rokem, kdy se začaly projevovat dopady celosvětové krize, která se na rozdíl od některých prognóz v plné míře projevila i v ČR. Je skutečností, že v MS kraji se na ekonomických ukazatelích projevila s určitým zpožděním (reálně až ve 4. čtvrtletí 2008), což je možné dokumentovat na meziročním vývoji tržeb za prodej vlastních výrobků a služeb průmyslové povahy ve velkých podnicích, které ještě za rok 2008 v MS kraji zaznamenaly meziroční růst okolo 6 % zatímco v celé ČR již meziročně stagnovaly. I stavebnictví si v roce 2008 ještě podrželo solidní meziroční růst. Podobný vývoj zaznamenala v těchto dobách nastupující krize i zaměstnanost, která přes určitý pokles v samém závěru roku si rovněž ještě udržela sice nižší, ale přesto meziroční růst. V plné míře se krize v kraji projevila až v roce 2009, kdy byl zaznamenán výrazný meziroční pokles průmyslových tržeb. Klesala výraznějším způsobem i zaměstnanost. V průmyslu ve velkých podnicích klesaly meziroční tržby pro odbytové potíže o téměř celou pětinu (v ČR jen o cca 13 %), přitom zaměstnanost tento propad nekopírovala a pokles zaměstnanosti byl fázově posunut a byl mírnější (meziročně v kraji o cca 12 % podobně jako v celé ČR). Rovněž velké stavebnictví v roce 2009 vykazovalo pro pochopitelně menší objem zakázek meziroční pokles stavební výroby, ale jen o zhruba 5 %, větší podíl manuálních méně kvalifikovaných činností v tomto odvětví umožnil z pracovního trhu pružněji uvolnit až téměř 8 % pracovníků.

**Rok 2009 již byl ve znamení výraznějšího poklesu zaměstnanosti**

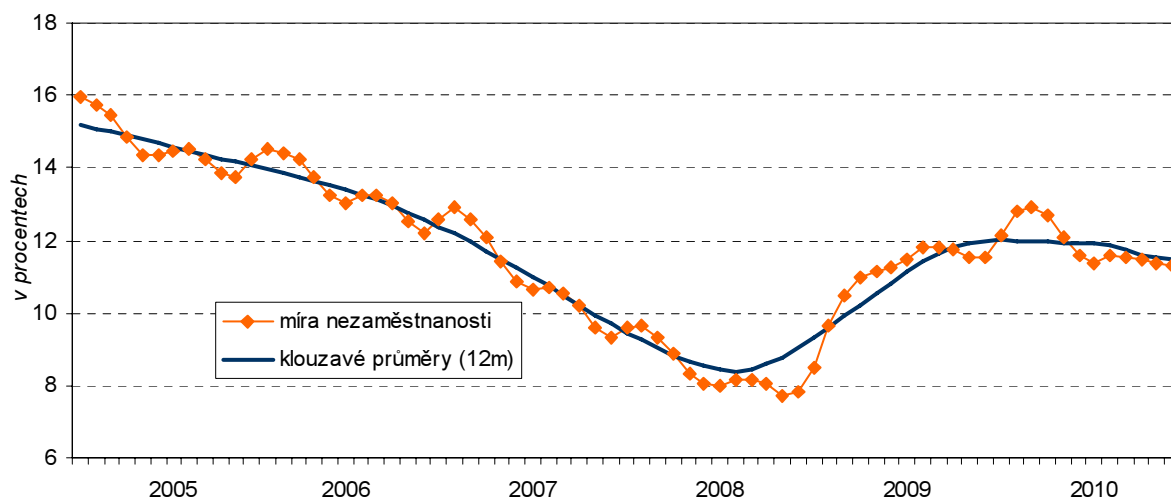
## Kartogram č. 7 Míra nezaměstnanosti podle obcí k 31. 12. 2009



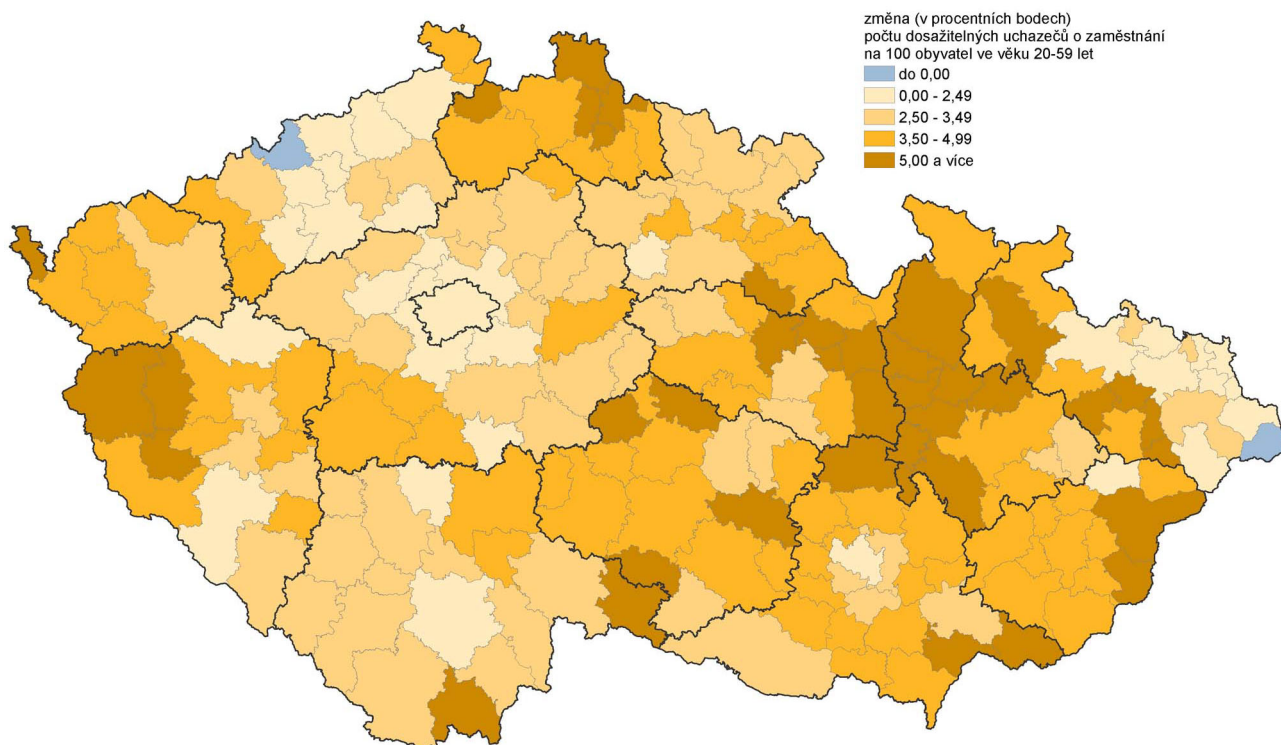
Zdroj: Ministerstvo práce a sociálních věcí, Český statistický úřad

**Od roku 2009 odbytová krize žene nezaměstnanost nahoru a ta je v kraji dlouhodobě jedna z nejvyšších** Nezaměstnanost je v MS kraji dlouhodobě jedna z nejvyšších v rámci celé ČR. Míra registrované nezaměstnanosti však ve druhé polovině tohoto desetiletí významně klesala až k úrovni okolo 8 %, tj. úrovni, kdy její valnou část tvořila tzv. strukturální nezaměstnanost. Nezaměstnaní přes poptávku se stávají pro zaměstnavatele nevyhovující resp. nepoužitelní. Od roku 2009 v důsledku dopadů především od bytové krize nezaměstnanost opět začala růst až k úrovni cca 12 %.

**Graf č. 28 Míra registrované nezaměstnanosti v % (Moravskoslezský kraj)**



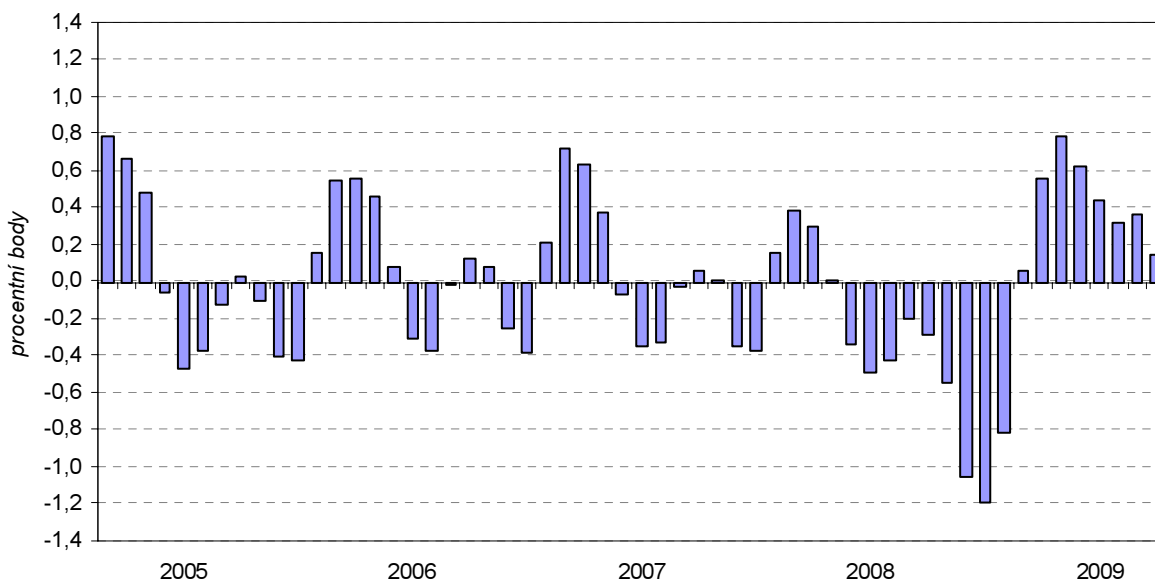
**Kartogram č. 8 Změna míry nezaměstnanosti podle správních obvodů ORP v období 2007 – 2009 (stav k 31.12.)**



Zdroj: Ministerstvo práce a sociálních věcí, Český statistický úřad

Vedle již zmiňovaných důsledků krize na změnu nezaměstnanosti se projevují i vlivy nesladěnosti toku práce v průběhu roku – vývoj nezaměstnanosti v kraji má i typické rysy sezónního charakteru.

**Graf č. 29 Odchylka míry reg. nezaměstnanosti od klouzavého průměru v Moravskoslezském kraji**

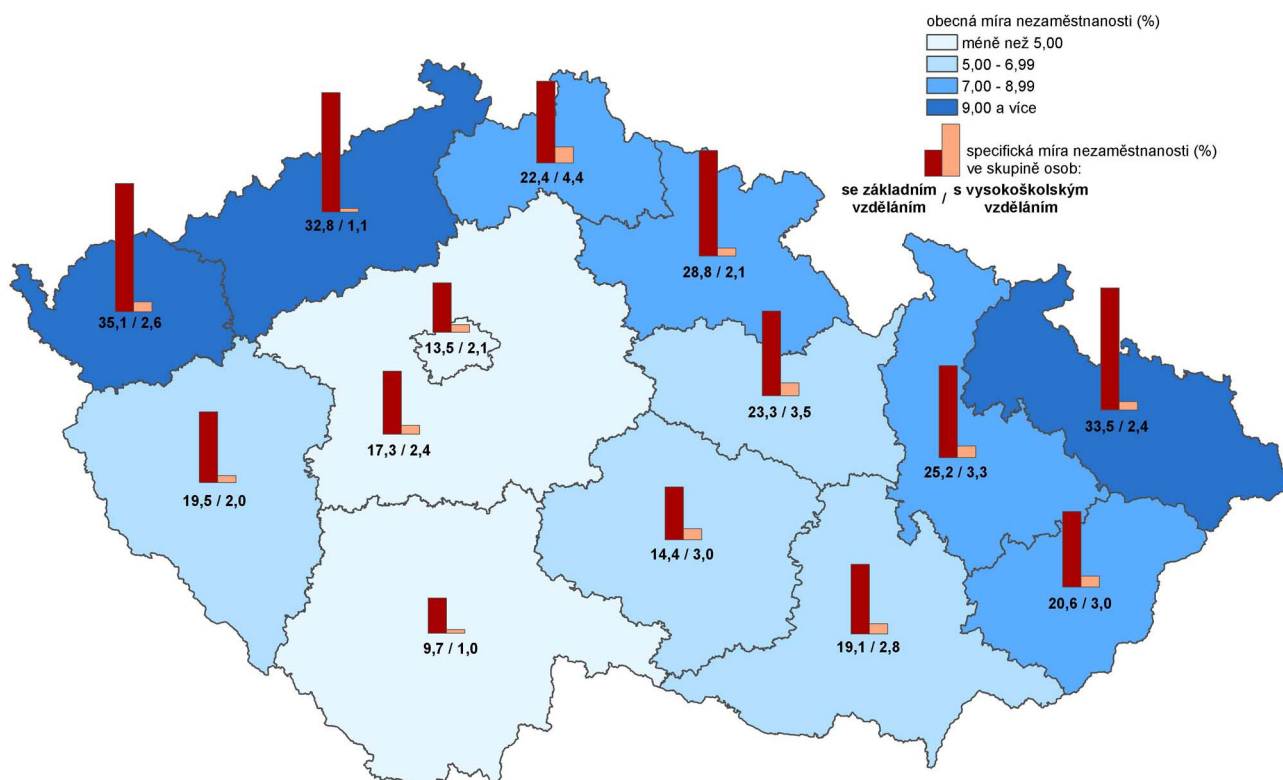


**Viditelný vliv má na nezaměstnanost úroveň vzdělání**

Neumístění uchazeči o zaměstnání jsou převážně lidé s nižším stupněm formálního vzdělání, tj. se základním vzděláním (zhruba z jedné třetiny) a vyučení (cca 40%). Naopak uchazeči o zaměstnání s vysokoškolským vzděláním se na uchazečích o zaměstnání podílejí jen v průměru do 3 % z jejich celkového počtu.



## Kartogram č. 9 Obecná míra nezaměstnanosti podle krajů v roce 2009

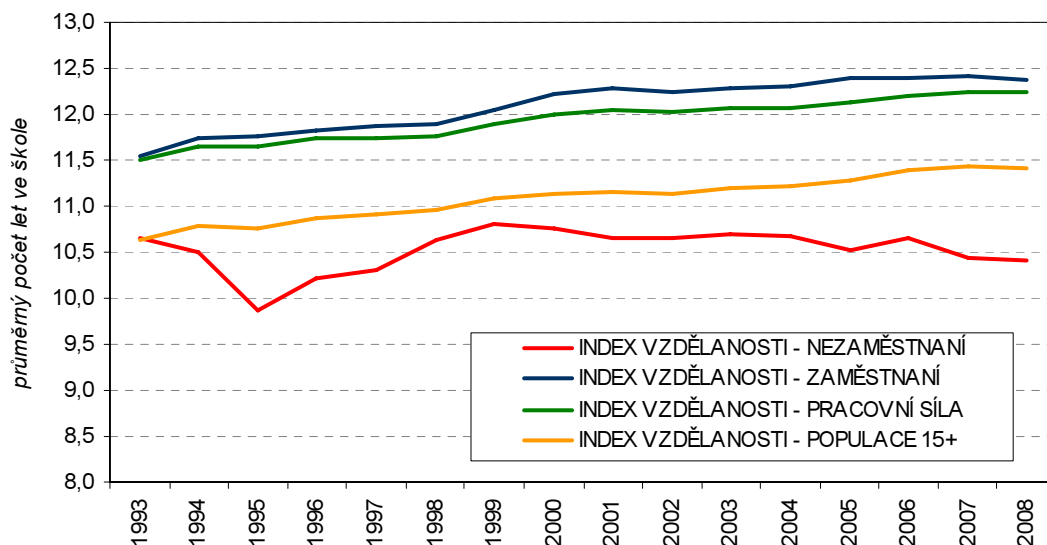


Zdroj: Výběrové šetření pracovních sil (Český statistický úřad)

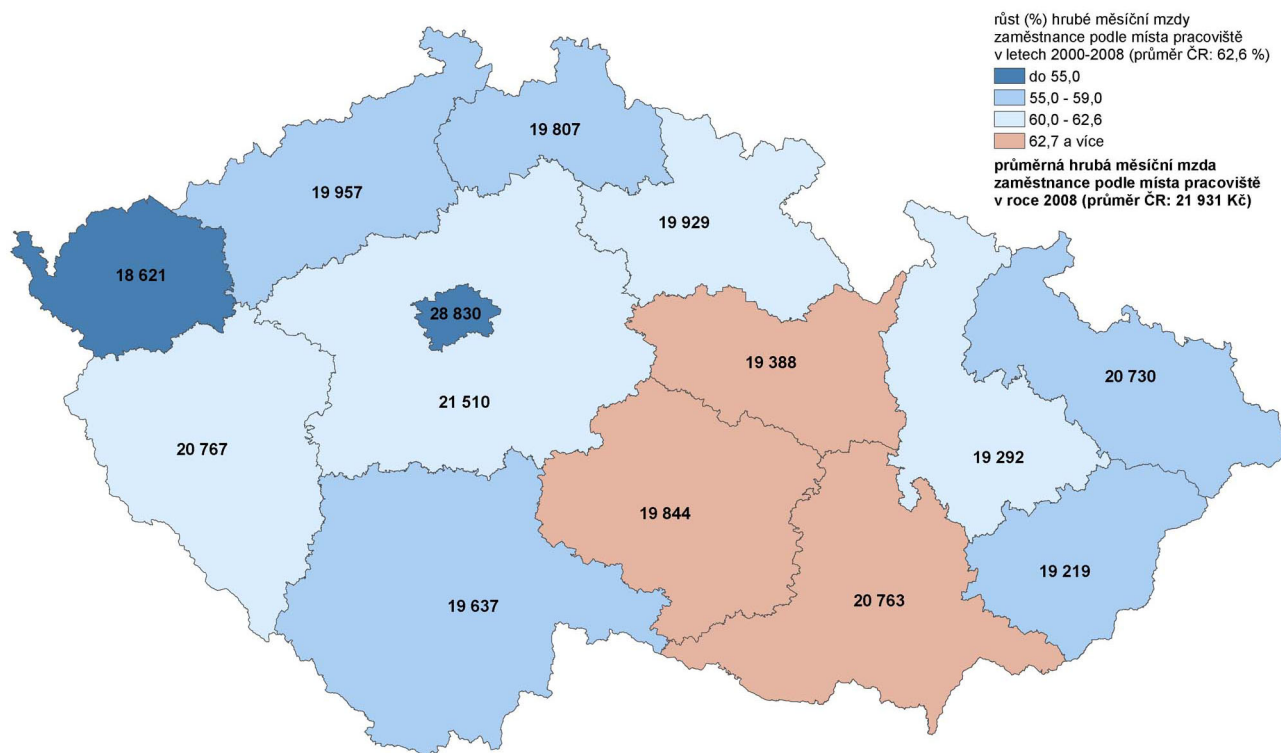
### Obyvatelé s vyšším vzděláním se mezi nezaměstnané dostávají nejpozději

Důležitým signifikantním faktorem nezaměstnanosti je úroveň vzdělání pracovní síly. Vzdělanost nezaměstnaných, tj. té nevyužité pracovní síly na trhu práce, je evidentně nižší, než vzdělanost trhem využívané pracovní síly. Lidé s vyšším vzděláním se mezi nezaměstnané dostávají ve větší míře jen v situaci, kdy je na tom trh práce velmi špatně (např. v letech 2000 – 2004), tehdy je index vzdělanosti nezaměstnaných na nebývale vysokých hodnotách. V následujících letech, kdy ekonomika rostla, se situace až do nástupu krize výrazně zlepšovala, trh práce absorboval i méně vzdělané skupiny nezaměstnaných a index vzdělanosti nezaměstnaných sice klesal, ne však dramaticky. Index vzdělanosti celé populace starší 15ti let je nižší než samotných zaměstnaných, což je možné z rozhodující části přičíst „podvzdělanosti“ starších věkových skupin z dnešního pohledu (dříve bylo jakékoliv střední vzdělání dostatečným standardem).

Graf č. 30 Vzdělanost zaměstnaných a nezaměstnaných v Moravskoslezském kraji (index vzdělanosti)



Kartogram č. 10 Průměrná hrubá měsíční mzda podle krajů v letech 2000 - 2008



**Přes vysokou nezaměstnanost je mzdové ocenění pracujících v kraji nadprůměrné**

Přesto, že v MS kraji je dlouhodobě vysoká nezaměstnanost, ocenění pracovní síly, která zaměstnání má, je v krajském srovnání nadprůměrné – odhlédneme-li od výše mezd pracujících v hl. městě Praze. Průměrná mzda zjištěná pracovištní metodou je sice vcelku pochopitelně nižší než v Praze a i ve srovnání s dosahovanou mzdou ve Středočeském kraji, jinak je ale srovnatelná se mzdou průměrně dosahovanou v Jihomoravském a Plzeňském kraji a je vyšší než v ostatních krajích ČR. To souvisí mj. s odvětvovou strukturou zaměstnanosti, tj. s větším podílem zaměstnaných v odvětvích zabývajících se především těžbou surovin, chemickou a hutní výrobou, kde je mzdové zařazení pracujících silně nadprůměrné.

V posledních letech se dynamicky rozvíjela výroba dopravních prostředků a zařízení a s tím se rovněž zvyšovala zaměstnanost právě v tomto sektoru s nadprůměrnou mzdovou úrovní zaměstnanců.