

## 2. Počet a struktura narozených

### 2.1 Vývoj počtu narozených a vícečetné porody

Počet živě narozených dětí dosáhl mezi roky 2005 až 2015 svého vrcholu v roce 2008, kdy se narodilo 119 570 dětí. Vyšší hodnota v minulosti byla naposledy evidována v roce 1993 (121 025 živě narozených dětí). Od roku 2005 do výše zmíněného roku 2008 počet živě narozených dětí soustavně rostl, následně až do roku 2013 klesal až na 106 751 a v posledních dvou letech bylo možné sledovat růst na 111 162 živě narozených dětí v roce 2015. Hrubá míra porodnosti (živě narozené děti na 1 000 obyvatel) se vyvíjela obdobně, takže ji spíše ovlivňovaly změny v počtu narozených dětí než v počtu obyvatel. Mezi roky 2005 a 2008 narostla z 10,0 ‰ na 11,5 ‰, vzápětí poklesla na 10,2 ‰, aby následně zaznamenala nárůst na hodnotu 10,5 ‰.

Poměr mezi narozenými chlapci a dívkami se výrazně neměnil a pohyboval se okolo 104 až 107 narozenými chlapci na 100 dívek, což je běžný stav ve všech rozvinutých zemích, kde není preference rodičů ve vztahu k pohlaví narozeného dítěte kulturně nebo sociálně podmíněná.

V letech 2005 až 2011 se každoročně mrtvě narodilo 272–319 dětí. Od roku 2012 nelze čísla s předcházejícím obdobím z důvodu změny definice mrtvě narozeného dítěte srovnávat. Snížila se totiž hranice pro rozlišení mrtvě narozeného dítěte od potratu a to z 1 000 na 500 gramů (více viz kapitola 1). Mrtvě narozených dětí tak přibýlo, když se jich v letech 2012 až 2015 narodilo v rozmezí 366–398. Zastoupení mrtvě narozených dětí na všech narozených se mezi roky 2005 až 2011 pohybovalo mezi 2,27–2,82 ‰, přičemž nejnižší hodnoty bylo dosaženo v roce 2008, kdy byl nejvyšší celkový počet narozených dětí. V posledních čtyřech letech dosahovala hodnota tohoto ukazatele 3,42–3,59 ‰.

**Tab. 1 Narození podle vitality a pohlaví v letech 2005–2015**

| Rok  | Narození celkem | Vitalita |         |        |                            |       | Živě narození na 1 000 obyvatel | Mrtvě narození na 1 000 narozených |
|------|-----------------|----------|---------|--------|----------------------------|-------|---------------------------------|------------------------------------|
|      |                 | živě     | chlapci | dívky  | počet chlapců na 100 dívek | mrtvě |                                 |                                    |
| 2005 | 102 498         | 102 211  | 52 453  | 49 758 | 105                        | 287   | 10,0                            | 2,80                               |
| 2006 | 106 130         | 105 831  | 54 612  | 51 219 | 105                        | 299   | 10,3                            | 2,82                               |
| 2007 | 114 947         | 114 632  | 58 475  | 56 157 | 107                        | 315   | 11,1                            | 2,74                               |
| 2008 | 119 842         | 119 570  | 61 326  | 58 244 | 104                        | 272   | 11,5                            | 2,27                               |
| 2009 | 118 667         | 118 348  | 60 368  | 57 980 | 105                        | 319   | 11,3                            | 2,69                               |
| 2010 | 117 446         | 117 153  | 60 220  | 56 933 | 104                        | 293   | 11,1                            | 2,49                               |
| 2011 | 108 990         | 108 673  | 55 789  | 52 884 | 106                        | 317   | 10,4                            | 2,91                               |
| 2012 | 108 955         | 108 576  | 55 536  | 53 040 | 105                        | 379   | 10,3                            | 3,48                               |
| 2013 | 107 117         | 106 751  | 54 702  | 52 049 | 105                        | 366   | 10,2                            | 3,42                               |
| 2014 | 110 252         | 109 860  | 56 410  | 53 450 | 105                        | 392   | 10,4                            | 3,56                               |
| 2015 | 110 764         | 111 162  | 56 817  | 53 947 | 106                        | 398   | 10,5                            | 3,59                               |

Trend v počtu porodů prakticky kopíroval vývoj počtu narozených dětí. Mezi roky 2005 až 2008 narostl počet porodů z 100 546 na 117 429, poté následoval pokles na hodnotu 106 921 v roce 2011, který byl vystřídán nárůstem až na hodnotu 109 519 v roce 2015. Podíl vícečetných porodů měl v rozmezí let 2005 až 2010 spíše rostoucí tendenci, když se zvýšil z 1,93 % na 2,14 %. Absolutní většinu z nich (přes 99 %) tvořily porody dvojčat, zbytek byly porody trojčat kromě jednoho případu paterčat z roku 2013. Ve srovnání s počátkem 90. let 20. století (zhruba 1% podíl vícečetných porodů) došlo k výraznému zvýšení zastoupení vícečetných porodů, které souvisí zejména s vyšším podílem porodů z umělého oplodnění a také s vyšším průměrným věkem ženy při narození dítěte. V posledních letech však dochází k podstatnému snižování



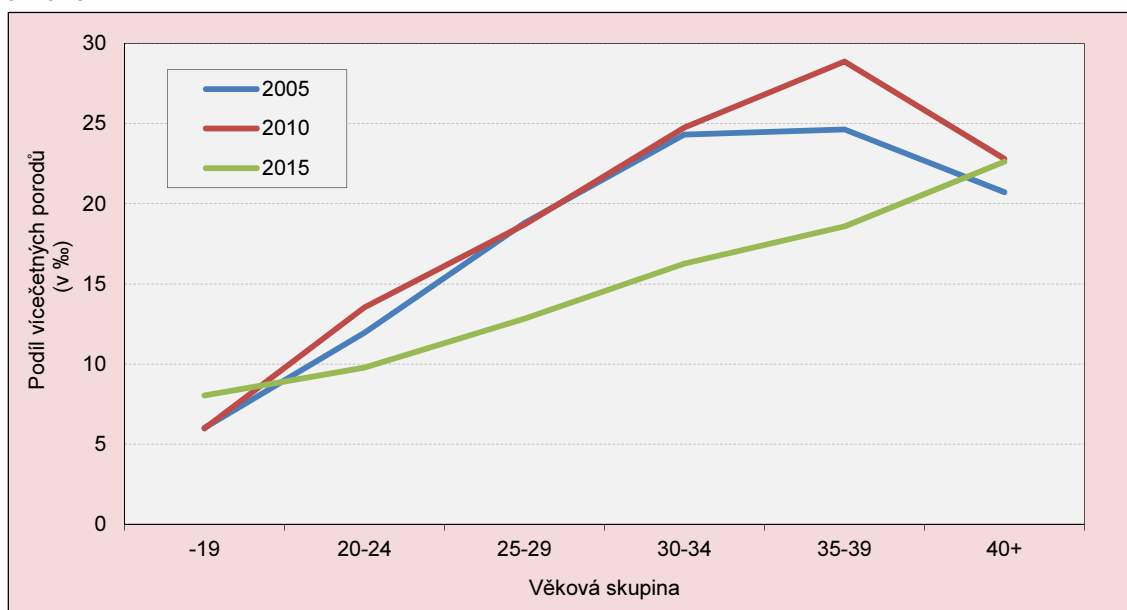
podílu vícečetných porodů až na 1,49 % v roce 2015, za kterým pravděpodobně stojí částečně i legislativa<sup>1</sup>, která motivuje ženu k rozhodnutí o přenosu pouze jednoho embrya při umělém oplodnění.

**Tab. 2 Porody podle četnosti v letech 2005–2015**

| Rok  | Porody celkem | Četnost    |           |                  | Podíl vícečetných porodů (v %) |
|------|---------------|------------|-----------|------------------|--------------------------------|
|      |               | jednočetné | dvojčetné | troj a vícečetné |                                |
| 2005 | 100 546       | 98 607     | 1 926     | 13               | 1,93                           |
| 2006 | 103 985       | 101 855    | 2 115     | 15               | 2,05                           |
| 2007 | 112 605       | 110 285    | 2 298     | 22               | 2,06                           |
| 2008 | 117 429       | 115 032    | 2 381     | 16               | 2,04                           |
| 2009 | 116 261       | 113 869    | 2 378     | 14               | 2,06                           |
| 2010 | 114 976       | 112 518    | 2 446     | 12               | 2,14                           |
| 2011 | 106 921       | 104 862    | 2 049     | 10               | 1,93                           |
| 2012 | 106 952       | 104 957    | 1 987     | 8                | 1,87                           |
| 2013 | 105 310       | 103 518    | 1 779     | 13               | 1,70                           |
| 2014 | 108 547       | 106 853    | 1 683     | 11               | 1,56                           |
| 2015 | 109 519       | 107 889    | 1 617     | 13               | 1,49                           |

Podíl vícečetných porodů spíše rostl s věkem matky, ale zatímco v letech 2005 a 2010 dosáhl vrcholu ve věkové kategorii 30–39 let a u žen ve věku 40 let a více byl již o něco nižší (zdravotní pojišťovny hradí 4 cykly umělého oplodnění do věku 39 let), tak v roce 2015 stoupal směrem ke starším věkovým kategoriím bez výjimky. V případě žen 40letých a starších dosáhl podíl vícečetných porodů 2,3 %, zatímco u nejmladší kategorie žen ve věku 19 let a méně bylo zastoupení vícečetných porodů pouze 0,8 %.

**Graf 1 Podíl vícečetných porodů na všech porodech podle věkové skupiny matky v letech 2005, 2010 a 2015**



## 2.2 Pořadí narozených

Struktura živě narozených podle pořadí narození se ve sledovaných letech příliš nezměnila. Podíl narozených prvního pořadí se pohyboval v rozmezí 46,4 % – 49,0 %, přičemž nejvyšších hodnot dosahoval v letech 2005 a 2006, kdy byl počet živě narozených dětí nejnižší. Živě narození druhého pořadí se podíleli na všech živě narozených z 36,9 % – 38,9 % v období 2005–2015 s nejnižším podílem v letech 2005 a

<sup>1</sup> Od 1. 4. 2012 nabyla účinnosti novela zákona o veřejném zdravotním pojištění (č. 48/1997 Sb.), podle níž stát hradí čtyři cykly umělého oplodnění za předpokladu, že v prvních dvou cyklech došlo k přenosu jednoho embrya. V ostatních případech jsou hrazeny pouze tři cykly.

2006. Rozmezí podílu u třetího a vyššího pořadí bylo 14,0 % – 15,1 %, opět s nejnižšími hodnotami v rocích na začátku sledovaného období.

**Tab. 3 Živě narození podle pořadí narození v letech 2005–2015**

| Rok  | Živě narození celkem | Pořadí živě narozených |        |        | Pořadí živě narozených (v %) |      |      |
|------|----------------------|------------------------|--------|--------|------------------------------|------|------|
|      |                      | 1.                     | 2.     | 3.+    | 1.                           | 2.   | 3.+  |
| 2005 | 102 211              | 49 930                 | 37 993 | 14 288 | 48,8                         | 37,2 | 14,0 |
| 2006 | 105 831              | 51 823                 | 39 038 | 14 970 | 49,0                         | 36,9 | 14,1 |
| 2007 | 114 632              | 54 050                 | 43 400 | 17 182 | 47,2                         | 37,9 | 15,0 |
| 2008 | 119 570              | 56 941                 | 45 291 | 17 338 | 47,6                         | 37,9 | 14,5 |
| 2009 | 118 348              | 56 039                 | 45 206 | 17 103 | 47,4                         | 38,2 | 14,5 |
| 2010 | 117 153              | 54 331                 | 45 514 | 17 308 | 46,4                         | 38,9 | 14,8 |
| 2011 | 108 673              | 50 989                 | 42 156 | 15 528 | 46,9                         | 38,8 | 14,3 |
| 2012 | 108 576              | 51 476                 | 41 826 | 15 274 | 47,4                         | 38,5 | 14,1 |
| 2013 | 106 751              | 51 092                 | 40 078 | 15 581 | 47,9                         | 37,5 | 14,6 |
| 2014 | 109 860              | 52 106                 | 41 196 | 16 558 | 47,4                         | 37,5 | 15,1 |
| 2015 | 110 764              | 53 223                 | 41 276 | 16 265 | 48,1                         | 37,3 | 14,7 |

Výsledky mohou být drobně ovlivněny metodologickou změnou platnou od roku 2014 (viz kapitola 1). Vzhledem k nízkému počtu mrtvě narozených dětí je však vliv na data o pořadí narození minimální.

## 2.3 Rodinný stav matky

Jednu z nejvýraznějších proměn reprodukce v České republice je možné sledovat ve struktuře narozených dětí podle rodinného stavu jejich matky související zejména se změnou struktury žen podle rodinného stavu. Zatímco v roce 2005 byl podíl živě narozených svobodné matce 25,2 %, tak o deset let později to bylo již 42,3 % (v absolutním vyjádření nárůst z 25 753 na 46 887). Naopak podíl narozených vdaným ženám poklesl za stejné období z 68,3 % na 52,2 %. Mezi roky 2005 a 2008 počty živě narozených dětí vdaným matkám ještě v absolutních číslech rostly (i když podíl klesal) díky celkovému nárůstu množství narozených dětí. V dalších letech ovšem následoval pokles počtu až na 57 788 v roce 2015.

**Tab. 4 Živě narození podle rodinného stavu matky v letech 2005–2015**

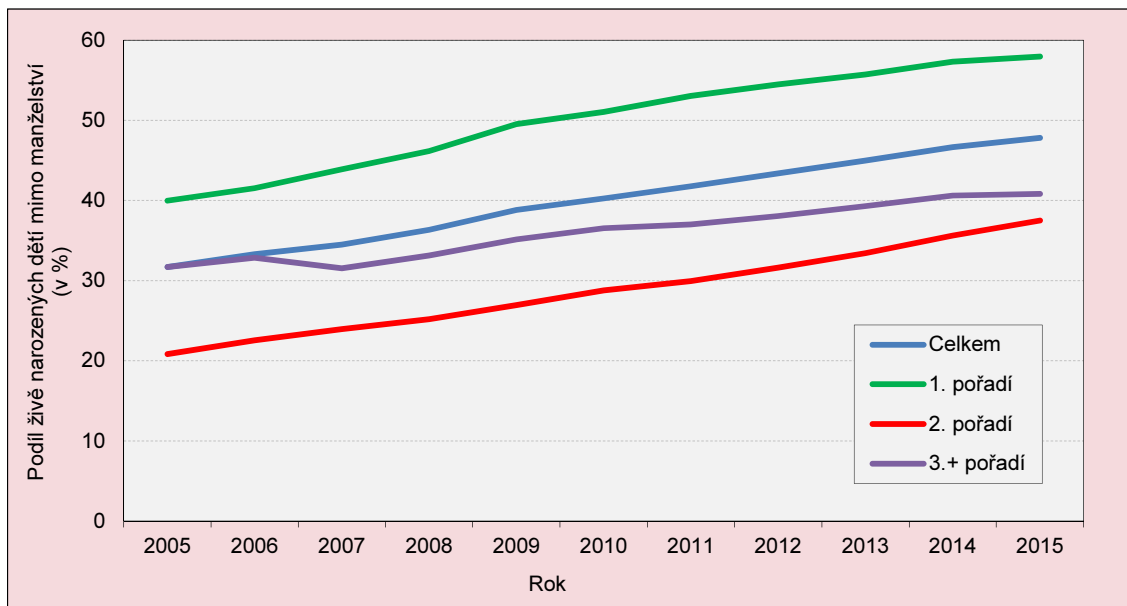
| Rok  | Živě narození celkem | Rodinný stav matky (abs.) |        |           |          | Rodinný stav matky (v %) |       |           |          |
|------|----------------------|---------------------------|--------|-----------|----------|--------------------------|-------|-----------|----------|
|      |                      | Svobodná                  | Vdaná  | Rozvedená | Ovdovělá | Svobodná                 | Vdaná | Rozvedená | Ovdovělá |
| 2005 | 102 211              | 25 753                    | 69 802 | 6 354     | 302      | 25,2                     | 68,3  | 6,2       | 0,3      |
| 2006 | 105 831              | 28 292                    | 70 572 | 6 674     | 293      | 26,7                     | 66,7  | 6,3       | 0,3      |
| 2007 | 114 632              | 32 026                    | 75 095 | 7 208     | 303      | 27,9                     | 65,5  | 6,3       | 0,3      |
| 2008 | 119 570              | 35 541                    | 76 113 | 7 617     | 299      | 29,7                     | 63,7  | 6,4       | 0,3      |
| 2009 | 118 348              | 38 060                    | 72 394 | 7 610     | 284      | 32,2                     | 61,2  | 6,4       | 0,2      |
| 2010 | 117 153              | 39 529                    | 69 989 | 7 389     | 246      | 33,7                     | 59,7  | 6,3       | 0,2      |
| 2011 | 108 673              | 38 666                    | 63 252 | 6 514     | 241      | 35,6                     | 58,2  | 6,0       | 0,2      |
| 2012 | 108 576              | 40 581                    | 61 488 | 6 299     | 208      | 37,4                     | 56,6  | 5,8       | 0,2      |
| 2013 | 106 751              | 41 655                    | 58 751 | 6 134     | 211      | 39,0                     | 55,0  | 5,7       | 0,2      |
| 2014 | 109 860              | 44 985                    | 58 593 | 6 089     | 193      | 40,9                     | 53,3  | 5,5       | 0,2      |
| 2015 | 110 764              | 46 887                    | 57 788 | 5 911     | 178      | 42,3                     | 52,2  | 5,3       | 0,2      |

Celkový podíl živě narozených dětí mimo manželství postupně narostl z 31,7 % v roce 2005 na 47,8 % o deset let později. Nejčastěji se děti nevdaným matkám rodí v prvním pořadí, v roce 2015 se jednalo o 58,0 % ze všech prvorozených (nárůst ze 40,0 % v roce 2005). Druhý nejvyšší podíl byl zaznamenán u narozených ve třetím nebo vyšším pořadí, kde byl ovšem nárůst podílu v čase nejméně výrazný (z 31,7 % na 40,8 % mezi roky 2005–2015). Děti narozené ve druhém pořadí se stále nejčastěji rodí do manželství, i když zde podíl dětí narozených mimo manželství narostl relativně nejvíce (z 20,8 % na 37,5 %) a přiblížil se ke konci sledovaného období hodnotě za narozené ve třetím a vyšším pořadí.

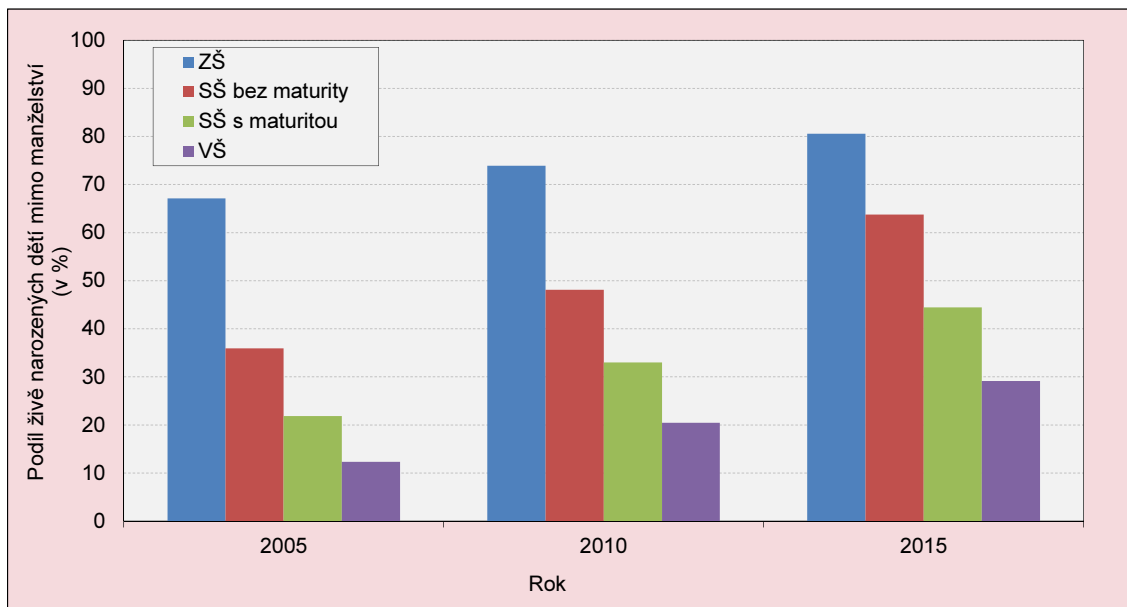


Zastoupení dětí narozených mimo manželství je také značně diferencováno podle nejvyššího ukončeného vzdělání – s rostoucí úrovní vzdělání podíl dětí narozených mimo manželství klesá. U matek se základním nebo nižším vzděláním byl podíl nejvyšší a narostl z 67,1 % na 80,5 % mezi roky 2005 až 2015. Naopak nejnižších hodnot dosahovaly vysokoškolsky vzdělané matky, u nichž se ovšem podíl v poslední dekádě zvýšil relativně nejvíce z 12,3 % na 29,1 %. Mezi těmito dvěma skupinami se nachází středoškolsky vzdělané ženy bez maturity s 63,8% zastoupením dětí narozených mimo manželství v roce 2015 a středoškolačky s maturitou s 44,5% podílem ve stejném roce.

**Graf 2 Podíl živě narozených dětí mimo manželství podle pořadí v letech 2005, 2010 a 2015**



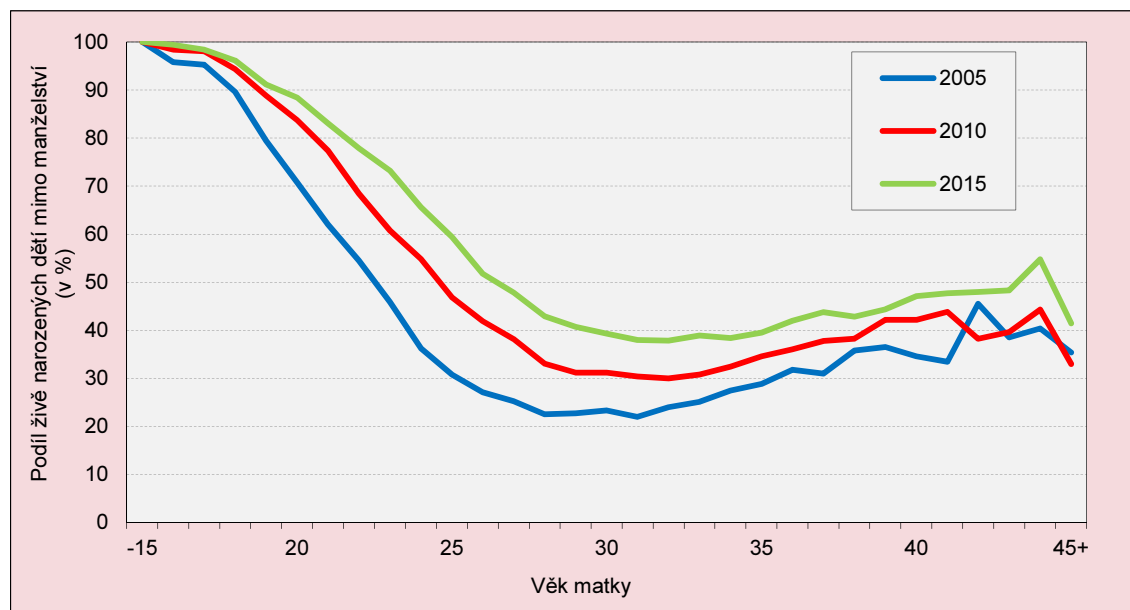
**Graf 3 Podíl živě narozených dětí mimo manželství podle vzdělání matky v letech 2005, 2010 a 2015**



Nárůst podílu mimomanželsky narozených dětí byl v poslední dekádě zaznamenán v každém věku matky. Nejvíce, více než o polovinu, narostl u 23 až 33letých matek. Před deseti lety byly nejnižší hodnoty evidovány ve věcích 28 až 32 let (pod 25 %). V roce 2015 byl podíl nejnižší (pod 40 %) u matek ve věkovém rozpětí 30 až 35 let. Věky, kde se rodí nemanželské děti v nejnižším procentu, se následně posunuly do staršího věku matky, obdobně jako se posunulo časování rození dětí. Nejvyššího podílu dětí narozených mimo manželství dosáhly nejmladší matky (nad 90 % u mladších 20 let v roce 2015). Hodnoty podílu se

s rostoucím věkem tedy snižovaly až do výše uvedených skupin s nejnižším zastoupením nemanželských dětí. Směrem k vyššímu věku pak byl patrný další nárůst, když skupina matek 40letých a starších dosahovala v roce 2015 podílu 47,5 %.

**Graf 4 Podíl živě narozených dětí mimo manželství podle věku matky v letech 2005, 2010 a 2015**



## 2.4 Vzdělání matky

Počty živě narozených dětí podle nejvyššího ukončeného vzdělání matky byly ovlivněny měnící se strukturou žen v reprodukčním věku podle vzdělání. Výběrové šetření pracovních sil udává<sup>2</sup>, že mezi roky 2005 až 2015 došlo k poklesu zastoupení žen ve věku 15–49 let se základním nebo nižším vzděláním z 25,2 % na 17,7 % a v případě středoškolsky vzdělaných bez maturity z 30,6 % na 27,6 %. Naopak mírně narostl podíl žen se středoškolským vzděláním s maturitou z 35,4 % na 36,9 % a výrazně vzrostl podíl vysokoškolsky vzdělaných z 8,8 % na 17,8 %.

**Tab. 5 Živě narození podle vzdělání matky v letech 2005–2015**

| Rok  | Živě narození celkem | Vzdělání matky |                            |                           |               |            |
|------|----------------------|----------------|----------------------------|---------------------------|---------------|------------|
|      |                      | Základní       | Středoškolské bez maturity | Středoškolské s maturitou | Vysokoškolské | Nezjištěno |
| 2005 | 102 211              | 11 779         | 32 632                     | 43 272                    | 14 528        | .          |
| 2006 | 105 831              | 12 318         | 31 603                     | 45 635                    | 16 275        | .          |
| 2007 | 114 632              | 12 528         | 33 779                     | 49 970                    | 18 185        | 170        |
| 2008 | 119 570              | 12 365         | 32 806                     | 52 032                    | 21 190        | 1 177      |
| 2009 | 118 348              | 12 538         | 30 482                     | 50 371                    | 22 917        | 2 040      |
| 2010 | 117 153              | 12 461         | 26 922                     | 48 035                    | 25 225        | 4 510      |
| 2011 | 108 673              | 11 571         | 23 400                     | 43 278                    | 26 163        | 4 261      |
| 2012 | 108 576              | 11 739         | 21 927                     | 41 578                    | 28 888        | 4 444      |
| 2013 | 106 751              | 10 845         | 19 714                     | 39 908                    | 29 760        | 6 524      |
| 2014 | 109 860              | 10 756         | 18 948                     | 39 268                    | 31 873        | 9 015      |
| 2015 | 110 764              | 10 004         | 17 445                     | 44 877*                   | 25 409        | 13 029     |

\* z toho 9 273 živě narozených dětí matkám s vyšším odborným vzděláním

Subpopulací, která nejčastěji v Česku rodí děti, jsou z pohledu nejvyššího ukončeného vzdělání středoškolsky vzdělané ženy s maturitou. Jejich zastoupení ovšem kleslo z 42,3 % v roce 2005 na 35,7 %

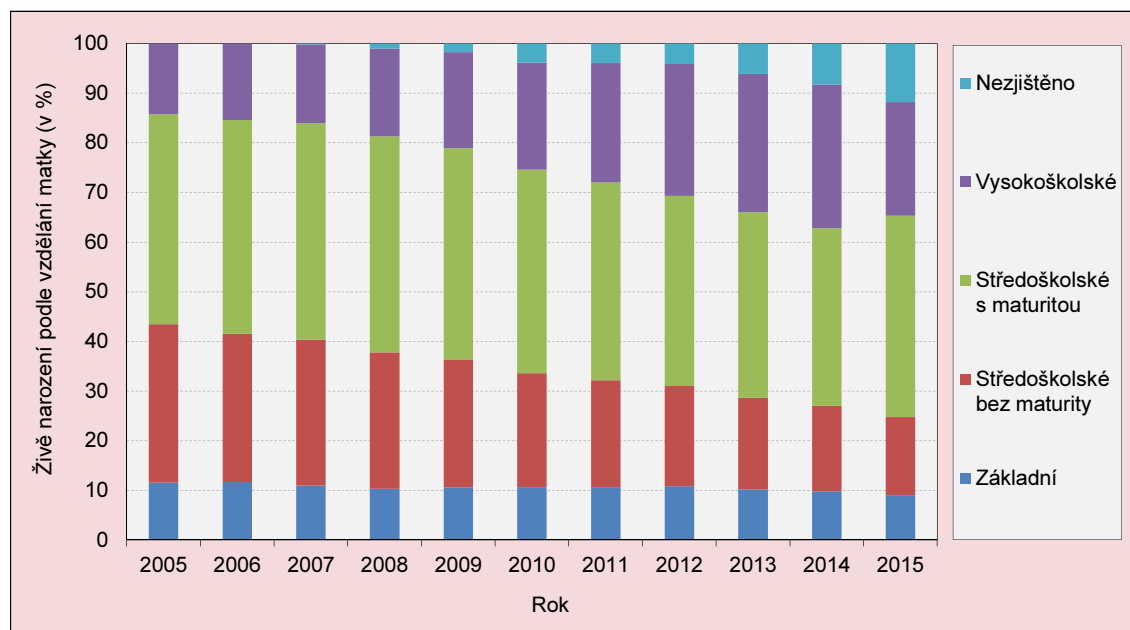
<sup>2</sup> Viz <https://www.czso.cz/csu/czso/101r-k-vek-a-vzdelani-populace--xrc84xlnq>



v roce 2014 (vývoj nebyl plynulý). V roce 2015 došlo k nárůstu na 40,5 %, který ovšem souvisel spíše s rozlišením nové kategorie matek s vyšším odborným vzděláním, resp. s jejím zařazením v předchozím období. Je totiž pravděpodobné, že byla v nemalé míře v hlášeních o narození zaměňována s vysokoškolsky vzdělanými ženami<sup>3</sup>. Z toho důvodu lze v datech vidět (viz tab. 5) pokles živě narozených dětí u žen s nejvyšším stupněm vzdělání a naopak nárůst u středoškolsky vzdělaných matek s maturitou, kam byla kategorie vyšších odborných škol zařazena v této analýze. Z dlouhodobého hlediska absolutní počty živě narozených dětí matkám s maturitou nejprve v období 2005 až 2008 rostly a to v souvislosti s obecným nárůstem počtu narozených dětí z 43 272 na 52 032. Poté následoval pokles až na 39 268 v roce 2014 a výše vysvětlený nárůst v posledním sledovaném roce na 44 877 živě narozených dětí.

Druhou nejčastější skupinou rodiček byly na začátku období matky se středoškolským vzděláním bez maturity, u nichž ale došlo k výraznému poklesu zastoupení z 31,9 % v roce 2005 na 15,7 % o deset let později. Absolutní pokles byl z 32 632 na 17 445 živě narozených dětí ve stejném období, byť mezi roky 2005 a 2008 počty kolísaly mezi 31 603 až 33 779 dětmi. Od roku 2011 se však druhou nejčastější subpopulací matek podle úrovně vzdělání staly vysokoškolsky vzdělané matky. Jejich zastoupení vzrostlo z 14,2 % v roce 2005 na 29,0 % v roce 2014, poté následoval pokles na 22,9 % v posledním sledovaném roce (viz předchozí odstavec). Absolutní počty vzrostly z 14 528 na 31 879 živě narozených dětí mezi roky 2005 a 2014, poslední rok přinesl pokles na 25 409.

**Graf 5 Živě narození podle vzdělání matky v letech 2005–2015 (v %)**



Nejméně se v datech o vzdělání matek při porodu vyskytuje kategorie žen se základním nebo nižším vzděláním. Jejich zastoupení navíc za posledních deset let ještě z 11,5 % na 9,0 %. V souvislosti s nárůstem úrovně plodnosti v druhé polovině první dekády 21. století jejich absolutní počet vzrostl z 11 779 v roce 2005 na 12 318–12 538 v období let 2006–2010, poté došlo k postupnému poklesu až na 10 004 živě narozených dětí v roce 2015.

Od roku 2007 není nejvyšší ukončené vzdělání ženy povinně vyplňovanou položkou na hlášení o narození dítěte a počet živě narozených dětí s nezjištěnou úrovní vzdělání matky tak narostl ze 170 v roce 2007 na 13 029 v roce 2015 (11,8 % z celku).

<sup>3</sup> Je také pravděpodobné, že ne všechny zpravodajské jednotky zareagovaly včas na změnu sledované vzdělanostní stupnice a pod kódem pro vyšší odborné vzdělání dále uváděly vzdělání vysokoškolské.

## 2.5 Státní občanství narozených

Počet živě narozených dětí s odvozeným<sup>4)</sup> cizím státním občanstvím se mezi roky 2005 až 2009 zvýšil z 1 528 na 3 104. Následovaly dva roky, kdy došlo k mírnému poklesu na 2 959 v roce 2011 a poté byl zaznamenán opětovný nárůst až na 3 631 živě narozených dětí v roce 2015. Pořadí cizích státních občanství na prvních pěti místech se od roku 2007 neměnilo. Nejvyšší počet dětí mělo odvozeno občanství Vietnamu, Ukrajiny, Slovenska, Ruska a Mongolska. V roce 2005 obsadily páté místo děti s francouzským státním občanstvím a o rok později s čínským. Ve všech sledovaných letech dominovaly živě narozené děti s odvozeným občanstvím Vietnamu a Ukrajiny, které tvořily více než polovinu všech dětí s cizím státním občanstvím.

**Tab. 6 Živě narození podle státního občanství\* v letech 2005–2015**

| Rok  | Živě narození celkem | Státní občanství      |         |          |           |       |           |
|------|----------------------|-----------------------|---------|----------|-----------|-------|-----------|
|      |                      | Cizí státní občanství | Vietnam | Ukrajina | Slovensko | Rusko | Mongolsko |
| 2005 | 102 211              | 1 518                 | 517     | 288      | 192       | 104   | 23        |
| 2006 | 105 831              | 1 725                 | 608     | 315      | 241       | 105   | 30        |
| 2007 | 114 632              | 2 094                 | 767     | 431      | 249       | 108   | 74        |
| 2008 | 119 570              | 2 666                 | 913     | 604      | 304       | 134   | 90        |
| 2009 | 118 348              | 3 104                 | 947     | 775      | 434       | 170   | 128       |
| 2010 | 117 153              | 3 034                 | 862     | 795      | 437       | 168   | 135       |
| 2011 | 108 673              | 2 959                 | 893     | 430      | 413       | 191   | 121       |
| 2012 | 108 576              | 3 270                 | 1 104   | 737      | 389       | 225   | 123       |
| 2013 | 106 751              | 3 345                 | 965     | 781      | 459       | 225   | 178       |
| 2014 | 109 860              | 3 482                 | 996     | 846      | 530       | 204   | 146       |
| 2015 | 110 764              | 3 631                 | 1 041   | 917      | 509       | 234   | 110       |

\* Výběr a řazení občanství podle četností v roce 2015. Od roku 2007 se pořadí na prvních pěti místech neměnilo.

Celkově se v České republice roce 2015 živě narodilo 6 520 dětí matkám a 6 757 otcům s cizím státním občanstvím. Při rozlišení jednotlivých státních občanství rodičů dlouhodobě dominovaly matky a otcové se slovenským státním občanstvím. V roce 2015 se jednalo o 2 293 matek a 1 926 otců. Vzhledem k tomu, že děti s odvozeným slovenským státním občanstvím bylo pouze 509, tak je zřejmé, že se z větší části jednalo o děti smíšených česko-slovenských párů a dítěti bylo přiřazeno české občanství. Oproti tomu u vietnamského občanství se počty živě narozených dětí pohybovaly okolo jednoho tisíce u matky, otce i v případě odvozeného občanství dítěte. Většinou se tak dítě narodilo homogennímu páru z hlediska státní příslušnosti.

**Tab. 7 Živě narození podle země narození\* matky v letech 2012–2015**

| Rok  | Živě narození celkem | Země narození matky |           |          |         |       |        |
|------|----------------------|---------------------|-----------|----------|---------|-------|--------|
|      |                      | Cizí země           | Slovensko | Ukrajina | Vietnam | Rusko | Polsko |
| 2012 | 108 576              | 6 336               | 2 384     | 1 070    | 1 179   | 340   | 119    |
| 2013 | 106 751              | 6 693               | 2 541     | 1 170    | 1 046   | 347   | 153    |
| 2014 | 109 860              | 6 975               | 2 624     | 1 245    | 1 065   | 377   | 168    |
| 2015 | 110 764              | 7 530               | 2 894     | 1 360    | 1 117   | 437   | 183    |

\* Výběr a řazení země narození matky podle četností v roce 2015.

Od roku 2012 byla na hlášení o narození zařazena položka se zemí narození obou rodičů. Počet živě narozených dětí, jejichž matka se nenarodila v České republice, byl výrazně (zhruba dvakrát) vyšší než počet dětí s odvozeným cizím státním občanstvím, a také o něco vyšší než počet dětí s jedním rodičem cizincem. Mezi roky 2012 a 2015 se jejich počet zvýšil z 6 336 na 7 530. Nejčastěji se jednalo o živě

<sup>4</sup> Státní občanství dítěte se na statistickém hlášení přímo nesleduje, je odvozováno od občanství rodičů. Cizí státní občanství ČSÚ udává pouze u dětí, u kterých ani jeden z rodičů neměl v době narození dítěte státní občanství ČR.

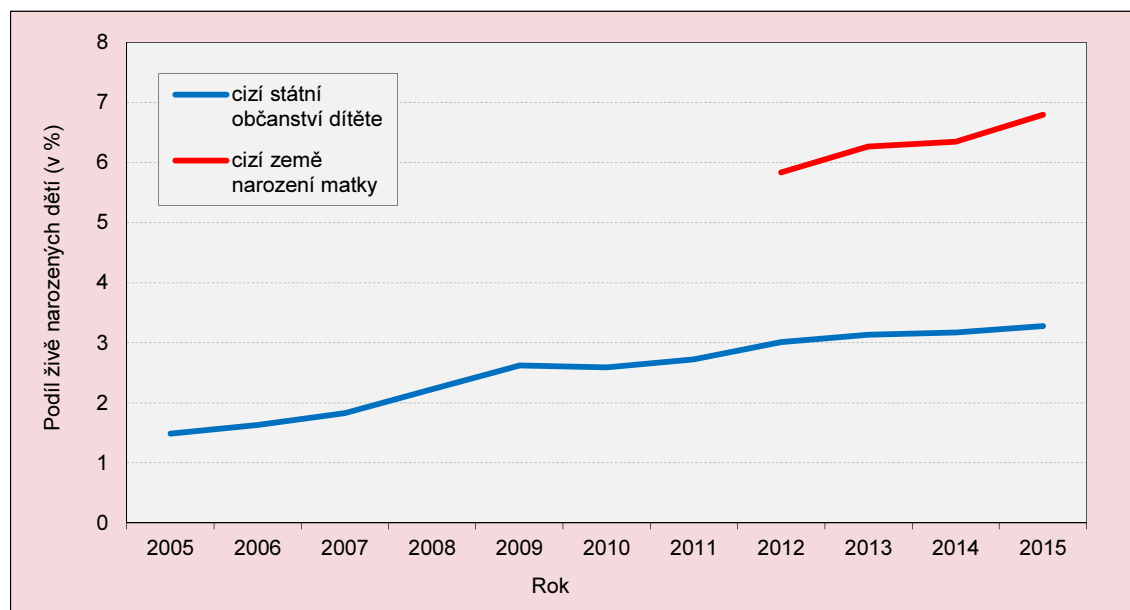




narozené děti matkám, které se narodily na Slovensku, Ukrajině, Vietnamu a Rusku – tyto státy se nacházely mezi prvními čtyřmi ve všech sledovaných letech. V roce 2012 a 2013 bylo na pátém místě Mongolsko, zatímco v letech 2014 a 2015 Polsko. Pořadí vždy dominovaly živě narozené děti matkám, které se narodily na Slovensku se zhruba 38% zastoupením. Výrazně vyšší zastoupení těchto dětí oproti dětem s odvozeným slovenským státním občanstvím lze vysvětlit tím, že se jedná pravděpodobně o ženy, které se narodily na Slovensku a přijaly české občanství, nebo o slovenské občanky, jejichž partner a otec dítěte měl české občanství.

Podíl živě narozených dětí s cizím státním občanstvím měl vzestupnou tendenci – stoupl z 1,5 % v roce 2005 na 3,3 % o deset let později. Za děti se státem narození matky mimo Českou republiku existuje časová řada pouze od roku 2012, ale i zde byl patrný nárůst z 5,8 na 6,8 % mezi roky 2012 a 2015.

**Graf 6 Podíl živě narozených dětí s cizím státním občanstvím a cizím státem narození matky\* v letech 2005-2015**



\* Data o státu narození matky jsou dostupná až od roku 2012

## 2.6 Sezónnost narozených

Porody dětí nejsou tak výrazně sezónně podmíněny jako například sňatky. V posledních deseti letech byl nejvyšší počet živě narozených dětí (suma za celé období, očištěná od odlišného počtu kalendářních dní v měsíci) v červenci, červnu, září a srpnu. Naopak nejnižší počty bylo možné nalézt v prosinci, listopadu a lednu.

K porovnání sezónnosti nejlépe slouží měsíční indexy, které jsou vypočítány tak, že se počet živě narozených dětí v daném měsíci a roce očistí od odlišného počtu kalendářních dní a vztáhne se k průměrnému měsíčnímu počtu v určitém roce. Hodnoty indexu se v období 2005 až 2015 vždy pohybovaly v rozmezí 0,88 až 1,11. Měsícem s nejvyššími hodnotami indexu byl červenec (rozmezí 1,05 až 1,11) a naopak nejnižších hodnot dosahoval prosinec (mezi 0,88 až 0,96).

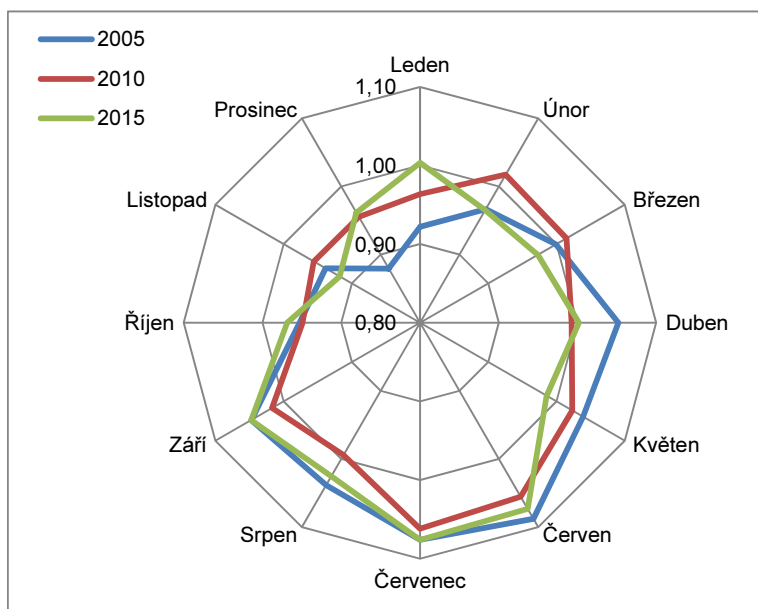
Při srovnání začátku a konce sledovaného období 2005 až 2015 lze pozorovat, že méně časté pro narození dítěte se staly měsíce duben a květen, které se v letech 2005 a 2006 pohybovaly v nadprůměrných hodnotách indexu, zatímco ke konci období již byly spíše mezi průměrnými měsíci. Naopak leden se z výrazně podprůměrného měsíce z hlediska počtu narozených dětí stal spíše průměrným.



**Tab. 8 Živě narození podle kalendářních měsíců v letech 2005–2015**

| Měsíc    | Rok     |         |         |         |         |         |         |         |         |         |         |
|----------|---------|---------|---------|---------|---------|---------|---------|---------|---------|---------|---------|
|          | 2005    | 2006    | 2007    | 2008    | 2009    | 2010    | 2011    | 2012    | 2013    | 2014    | 2015    |
| Celkem   | 102 211 | 105 831 | 114 632 | 119 570 | 118 348 | 117 153 | 108 673 | 108 576 | 106 751 | 109 860 | 110 764 |
| Leden    | 8 004   | 8 080   | 9 089   | 9 905   | 9 726   | 9 588   | 8 906   | 8 687   | 8 937   | 9 043   | 9 439   |
| Únor     | 7 581   | 7 866   | 8 458   | 9 235   | 8 829   | 9 148   | 8 525   | 8 538   | 7 872   | 8 132   | 8 203   |
| Březen   | 8 676   | 8 788   | 9 459   | 9 597   | 9 627   | 10 098  | 9 405   | 9 117   | 8 865   | 9 135   | 9 152   |
| Duben    | 8 838   | 8 978   | 9 162   | 9 985   | 9 868   | 9 557   | 8 799   | 8 940   | 8 462   | 8 968   | 9 120   |
| Květen   | 9 023   | 9 294   | 9 918   | 10 446  | 9 996   | 10 184  | 9 248   | 9 282   | 9 261   | 9 116   | 9 272   |
| Červen   | 9 139   | 9 268   | 9 918   | 10 440  | 10 388  | 10 164  | 9 652   | 9 074   | 9 064   | 9 677   | 9 768   |
| Červenec | 9 343   | 9 436   | 10 380  | 11 063  | 11 115  | 10 568  | 9 945   | 9 698   | 10 053  | 10 318  | 10 120  |
| Srpen    | 9 015   | 9 245   | 10 265  | 10 540  | 10 353  | 9 894   | 9 662   | 9 640   | 9 491   | 9 474   | 9 645   |
| Září     | 8 801   | 9 097   | 9 737   | 10 312  | 10 290  | 9 792   | 9 346   | 9 072   | 9 242   | 9 738   | 9 535   |
| Říjen    | 8 271   | 9 094   | 9 641   | 9 561   | 9 627   | 9 447   | 8 843   | 9 236   | 8 796   | 9 065   | 9 110   |
| Listopad | 7 885   | 8 338   | 9 227   | 9 068   | 8 987   | 9 205   | 8 044   | 8 734   | 8 310   | 8 350   | 8 355   |
| Prosinec | 7 635   | 8 347   | 9 378   | 9 418   | 9 542   | 9 508   | 8 298   | 8 558   | 8 398   | 8 844   | 9 045   |

**Graf 7 Měsíční indexy\* živě narozených dětí v letech 2005, 2010 a 2015**



\* Počet živě narozených dětí v daném měsíci a roce očištěný od rozdílného počtu kalendářních dní v měsíci byl vztažen k průměrnému měsíčnímu počtu ve sledovaném roce.

## 2.7 Porodní hmotnost

Nejčastěji se v České republice rodí děti s porodní hmotností mezi 3 000 a 3 499 gramy. Mezi lety 2005 až 2015 se na celkovém počtu živě narozených dětí podílely z 38,4 % – 38,7 %. Jasný trend v čase nebyl v této kategorii zřejmý. Zastoupení kategorií s nižší porodní hmotností ovšem většinou rostlo. Podíl živě narozených dětí s porodní hmotností mezi 2 500 až 2 999 g vzrostl z 16,4 % na 18,1 % při srovnání let 2005 a 2013 a podíl dětí s hmotností 2 000 až 2 499 g narostl ve stejném období z 4,4 % na 5,2 %. V posledních dvou letech lze ale sledovat mírný pokles zastoupení obou kategorií na 17,6 , resp. 4,9 % v roce 2015.

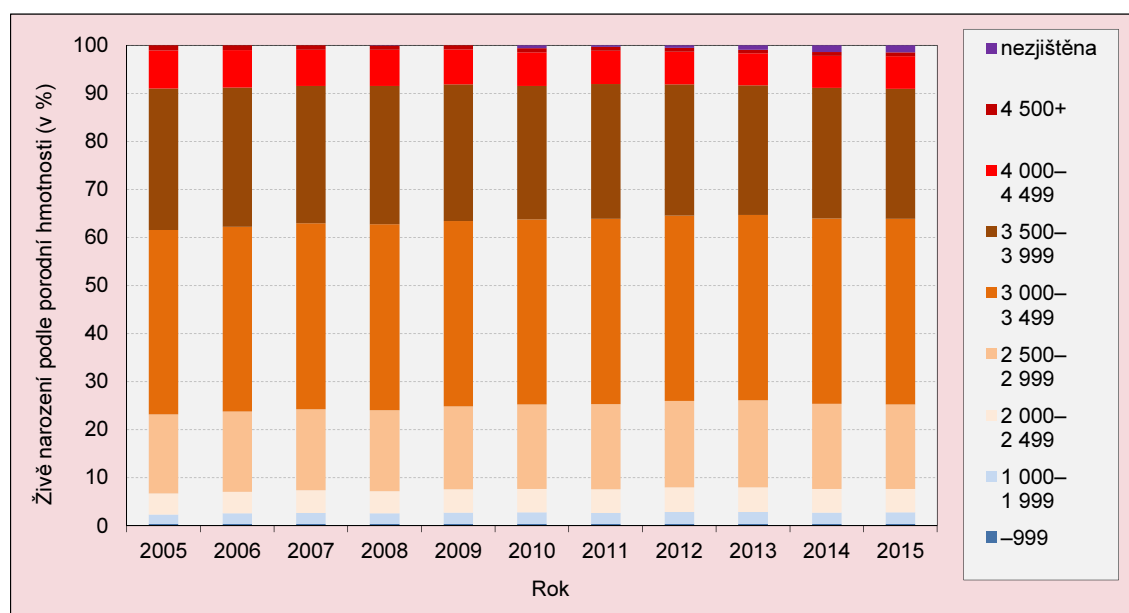
Naopak u kategorií s vyšší porodní hmotností nad 3 499 gramů byl trend opačný a jejich podíl do roku 2013 klesal, aby v dalších dvou letech zase mírně narostl. Například u kategorie dětí s porodní hmotností 3 500 až 3 999 gramů se jejich podíl snížil z 29,4 % v roce 2005 na 27,0 % v roce 2013, zatímco v roce 2015 byl nepatrně vyšší – 27,1 %.



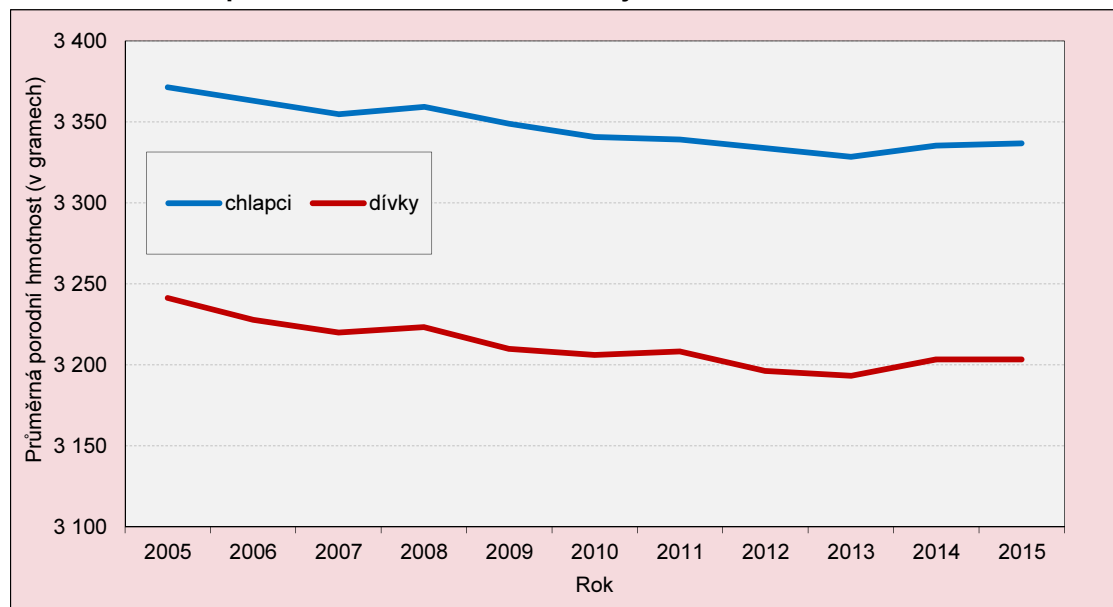
**Tab. 9 Živě narození podle porodní hmotnosti v letech 2005–2015**

| Rok  | Živě narození celkem | Porodní hmotnost |             |             |             |             |             |             |        |            |
|------|----------------------|------------------|-------------|-------------|-------------|-------------|-------------|-------------|--------|------------|
|      |                      | -999             | 1 000–1 999 | 2 000–2 499 | 2 500–2 999 | 3 000–3 499 | 3 500–3 999 | 4 000–4 499 | 4 500+ | nezjištěna |
| 2005 | 102 211              | 385              | 2 029       | 4 456       | 16 808      | 39 280      | 30 051      | 8 124       | 1 078  | .          |
| 2006 | 105 831              | 421              | 2 303       | 4 791       | 17 680      | 40 633      | 30 731      | 8 204       | 1 068  | .          |
| 2007 | 114 632              | 430              | 2 637       | 5 440       | 19 281      | 44 362      | 32 800      | 8 592       | 1 090  | .          |
| 2008 | 119 570              | 472              | 2 647       | 5 524       | 20 123      | 46 255      | 34 407      | 9 022       | 1 086  | 34         |
| 2009 | 118 348              | 483              | 2 794       | 5 746       | 20 417      | 45 592      | 33 732      | 8 565       | 1 019  | .          |
| 2010 | 117 153              | 446              | 2 812       | 5 718       | 20 652      | 45 039      | 32 586      | 8 216       | 1 012  | 672        |
| 2011 | 108 673              | 450              | 2 486       | 5 324       | 19 256      | 41 917      | 30 482      | 7 533       | 848    | 377        |
| 2012 | 108 576              | 463              | 2 626       | 5 575       | 19 551      | 41 899      | 29 667      | 7 370       | 871    | 554        |
| 2013 | 106 751              | 440              | 2 606       | 5 515       | 19 310      | 41 174      | 28 835      | 7 073       | 816    | 982        |
| 2014 | 109 860              | 418              | 2 608       | 5 417       | 19 457      | 42 361      | 29 891      | 7 302       | 858    | 1 548      |
| 2015 | 110 764              | 453              | 2 631       | 5 382       | 19 533      | 42 755      | 30 000      | 7 523       | 864    | 1 623      |

**Graf 8 Živě narození podle porodní hmotnosti v letech 2005–2015 (v %)**



**Graf 9 Průměrná porodní hmotnost živě narozených dětí v letech 2005–2015**



Průměrná porodní hmotnost chlapců byla v letech 2005 až 2015 o zhruba 4 % (resp. 130–140 gramů) vyšší než u dívek. Vývoj průměrné hmotnosti byl u obou pohlaví obdobný. Mezi roky 2005 až 2013 bylo možné pozorovat spíše pokles (výjimku tvořily roky 2008 u obou pohlaví a 2011 v případě dívek, kdy došlo k mírnému nárůstu) průměrné porodní hmotnosti – u chlapců to bylo z 3 371 na 3 328 gramů a u dívek z 3 241 na 3 193. V posledních dvou letech se hodnoty u obou pohlaví mírně zvýšily a to na 3 337 gramů u chlapců a 3 203 gramů v případě dívek. Obecný pokles porodní hmotnosti souvisí zejména s rostoucím průměrným věkem ženy při porodu a vyšším zastoupením vícečetných porodů.

