

## 5. Terénní a ambulantní sociální služby

Hlavním smyslem sociálních služeb je zajištění pomoci při péči o vlastní osobu, zajištění stravování, ubytování, pomoci při zabezpečení chodu domácnosti, ošetřování, pomoc s výchovou, poradenství, zprostředkování kontaktu se společenským prostředím, psycho- a socioterapie a pomoc při prosazování práv a zájmů. Z hlediska uživatelů sociálních služeb se zejména jedná o rozvoj nebo alespoň zachování stávající soběstačnosti, návrat do vlastního domácího prostředí, obnovení nebo zachování původního životního stylu, dále rozvoj schopností a umožnění vést samostatný život, snížení sociálních a zdravotních rizik souvisejících se způsobem života uživatele.

Zásadní změny v oblasti sociálních služeb přinesl zákon č. 108/2006 Sb., o sociálních službách ve znění pozdějších předpisů účinný od 1. ledna 2007. Jeho cílem je zajištění pomoci osobám v nepříznivé sociální situaci prostřednictvím nově definovaného spektra sociálních služeb. Pomocí se rozumí takové činnosti, které jsou nezbytné pro sociální začlenění osob a důstojné podmínky života odpovídající úrovni rozvoje společnosti. Obsah základních činností u jednotlivých druhů sociálních služeb stanoví příslušný prováděcí předpis.

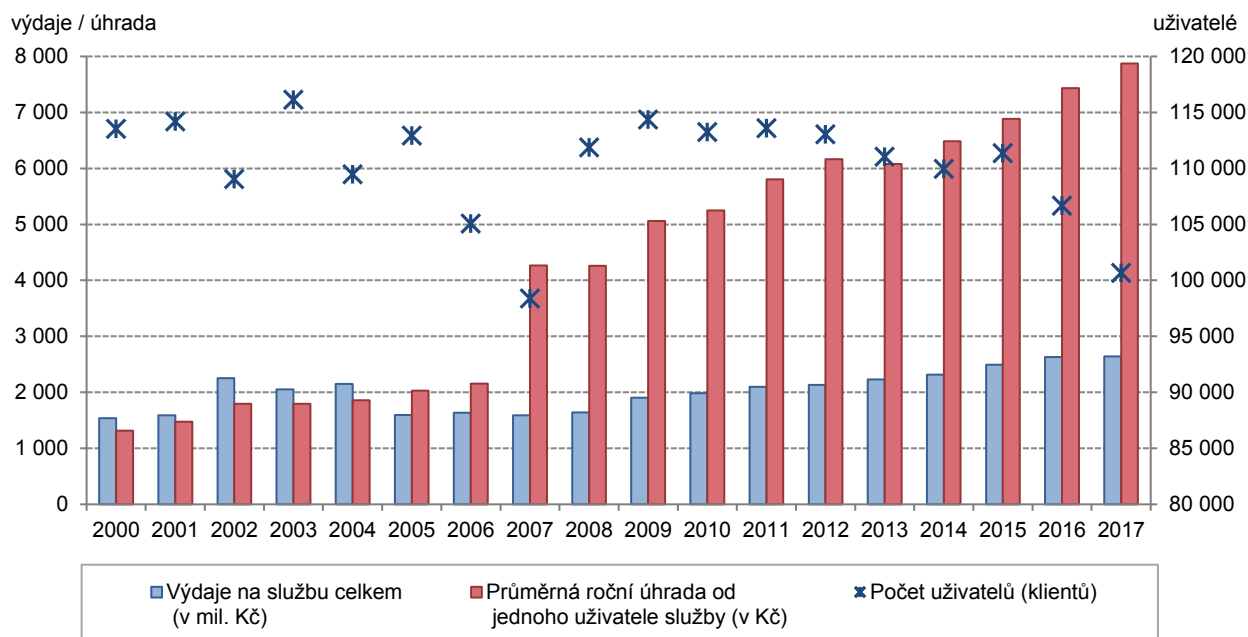
Na základě zákona č. 108/2006 Sb., o sociálních službách byl také nově zřízen **registr poskytovatelů sociálních služeb** (dostupný na <http://iregistr.mpsv.cz/socreg>), který je základním předpokladem k získání přehledu o rozsahu a charakteru sítě sociálních služeb. Pro poskytovatele je zařazení do registru podmínkou k poskytování sociálních služeb a jedním z předpokladů pro čerpání finančních prostředků z veřejných rozpočtů.

V zákoně je rovněž uvedeno, že sociální služby se poskytují jako služby pobytové, ambulantní nebo terénní. Tato kapitola se zabývá vybranými druhy ambulantních a terénních sociálních služeb.

### Terénní a ambulantní sociální služby v roce 2017

Z hlediska výdajů i počtu klientů je nejvýznamnější terénní sociální službou pečovatelská služba. Vývoj údajů za pečovatelskou službu byl poznamenán platností zákona o sociálních službách, který od roku 2007 nově definoval jednotlivé druhy služeb. Někteří dosavadní poskytovatelé pečovatelské služby si tedy mohli své služby zaregistrovat jako jiný (příbuzný) druh sociální služby. Plná časová srovnatelnost údajů za veškeré sociální služby je tedy možná až od roku 2007.

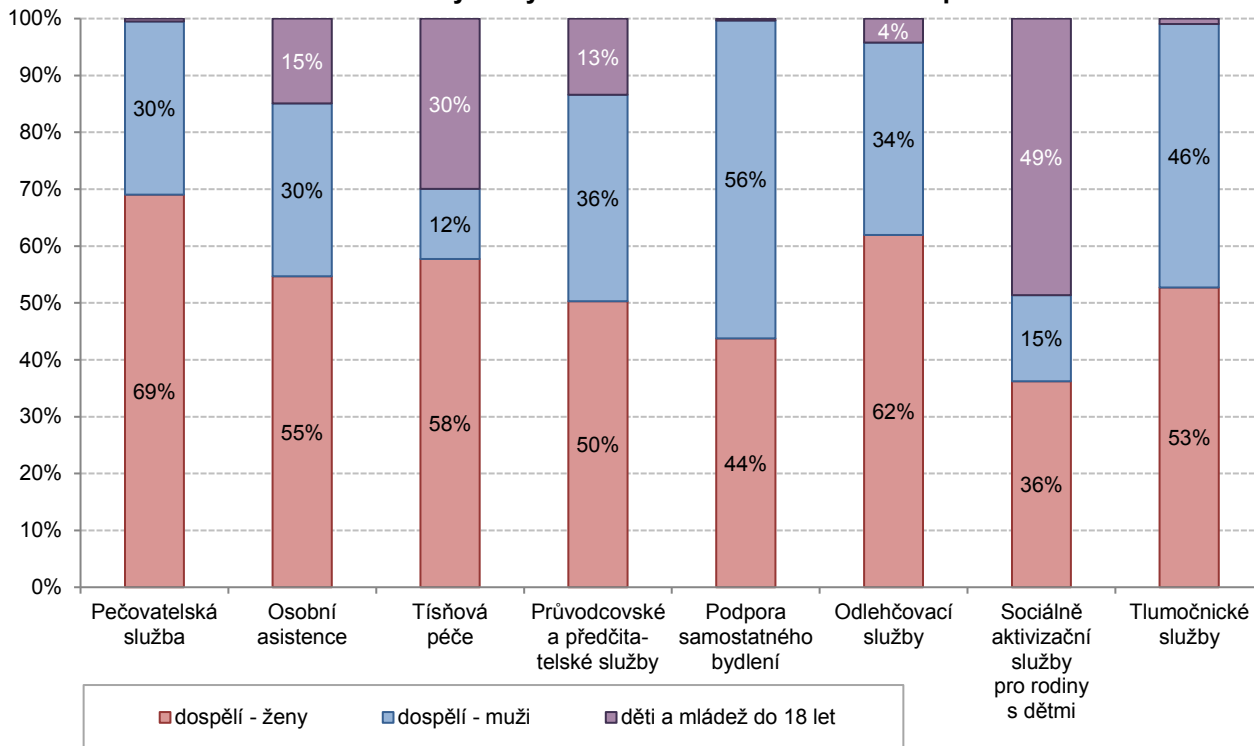
Graf 5.1 Pečovatelská služba



Pozn.: od roku 2007 vstoupil v platnost zákon 108/2006 Sb., o sociálních službách, který nově definoval jednotlivé druhy služeb.  
Zdroj dat: MPSV

Výdaje na pečovatelskou službu v roce 2017 dosáhly hodnoty 2,6 mld. Kč, meziročně se zvýšily o 11 mil. Kč. Zároveň se zvyšuje také průměrná roční úhrada od jednoho uživatele, která meziročně vzrostla o 6 %, v roce 2017 jeden uživatel pečovatelské služby uhradil v průměru 7 874 Kč. Výši úhrady za jednotlivé úkony stanoví poskytovatel, který je při tom limitován ustanoveními prováděcího právního předpisu. Pokračoval pokles počtu klientů pečovatelské služby. V roce 2017 bylo zaznamenáno celkem 100 679 uživatelů pečovatelské služby, což je pokles o téměř 6 % oproti roku 2016.

**Graf 5.2 Struktura uživatelů vybraných sociálních služeb dle věku a pohlaví v roce 2017**



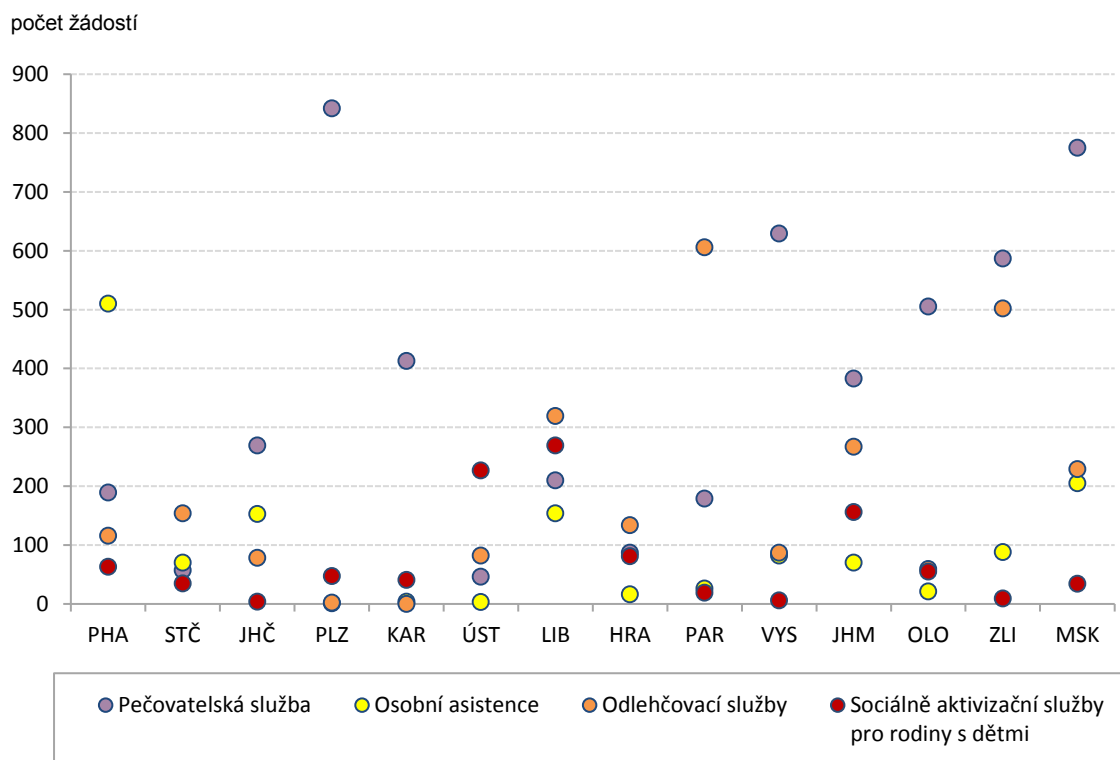
Zdroj dat: MPSV

Struktura uživatelů podle věku a pohlaví se u jednotlivých druhů sociálních služeb výrazně liší. Nejvyšší podíly dětí a mládeže do 18 let jsou mezi klienty sociálně aktivizačních služeb pro rodiny s dětmi, služeb tísňové péče, osobní asistence a průvodcovských a předčitatelských služeb. Výraznou převahu žen nad muži je možné pozorovat u sociálních služeb zaměřených z velké části na seniory (mezi nimiž právě výrazně převládají ženy), jako jsou pečovatelská služba, odlehčovací služby a tísňová péče. Jedinou ze zde prezentovaných ambulantních a terénních sociálních služeb, kde byli více zastoupeni muži, byla v roce 2017 služba podpory samostatného bydlení.

Pečovatelská služba byla nejvíce nedostatkovou terénní sociální službou s více než 5 tisíci neuspokojenými žádostmi za rok 2017. Druhou nejvíce nedostatkovou sociální službou byla v roce 2017 odlehčovací služba, u které počet neuspokojených žádostí dosahoval 2,6 tisíc. Na třetím místě byla osobní asistence s 1,4 tisíci neuspokojenými žádostmi. Rozložení neuspokojených žádostí podle typu sociální služby je rozdílné v jednotlivých krajích. Nejvíce neuspokojených žádostí o pečovatelskou službu bylo v roce 2017 v Plzeňském a Moravskoslezském kraji. V Pardubickém kraji byl největší nedostatek odlehčovací služby, naopak Hlavní město Praha se vyznačovalo největším počtem neuspokojených žádostí o službu osobní asistence. Celkově nejmenší počet neuspokojených žádostí o sociální služby byl zaznamenán ve Středočeském kraji. Je důležité si uvědomit, že počet žádostí nemusí odpovídat skutečnému počtu žadatelů, neboť jedna osoba může podat více žádostí najednou.



**Graf 5.3 Evidovaný počet neuspokojených žádostí o vybrané sociální služby podle krajů v roce 2017**



Pozn.: Jedná se o evidované počty neuspokojených žádostí v krajích podle sídla poskytovatele sociální služby nikoliv podle trvalého bydliště žadatele.

Zdroj dat: MPSV

## Vybrané druhy terénních a ambulantních sociálních služeb

### Pečovatelská služba

Pečovatelská služba je terénní nebo ambulantní služba poskytována osobám, které mají sníženou soběstačnost z důvodu věku, chronického onemocnění nebo zdravotního postižení, a rodinám s dětmi, jejichž situace vyžaduje pomoc jiné fyzické osoby. Služba se poskytuje ve vymezeném čase v domácnosti osob a v zařízeních sociálních služeb. Služba obsahuje pomoc při zvládnání běžných úkonů péče o vlastní osobu, pomoc při osobní hygieně nebo poskytnutí podmínek pro osobní hygienu, poskytnutí stravy nebo pomoc při zajištění stravy, pomoc při zajištění chodu domácnosti, zprostředkování kontaktu se společenským prostředím a pomoc při uplatňování práv a oprávněných zájmů. Služba se poskytuje za úhradu. Bez úhrady se poskytuje rodinám, ve kterých se narodily současně tři nebo více dětí, účastníkům odboje a pozůstalým manželům (manželkám) po účastnících odboje starším 70 let.

### Osobní asistence

Osobní asistence se poskytuje v přirozeném sociálním prostředí osobám se zdravotním postižením a seniorům, jejichž situace vyžaduje pomoc jiné osoby, a to v předem dohodnutém rozsahu a čase. Služba obsahuje pomoc při zvládnání běžných úkonů péče o vlastní osobu, pomoc při osobní hygieně, pomoc při zajištění chodu domácnosti, zprostředkování kontaktu se společenským prostředím a pomoc při prosazování práv a zájmů. Služba se poskytuje za úhradu.

### **Tísňová péče**

Tísňová péče je terénní distanční hlasová a elektronická komunikace s osobami, které jsou vystaveny stálému riziku ohrožení zdraví nebo života, popřípadě náhlého zhoršení zdravotního stavu. Služba se poskytuje za úhradu.

### **Průvodcovské a předčitatelské služby**

Průvodcovské a předčitatelské služby jsou terénní nebo ambulantní služby poskytované osobám, jejichž schopnosti jsou sníženy z důvodu věku nebo zdravotního postižení v oblasti orientace nebo komunikace, a napomáhá jim osobně si vyřídit vlastní záležitosti. Služba obsahuje zprostředkování kontaktu se společenským prostředím a pomoc při uplatňování práv a oprávněných zájmů. Tyto služby jsou poskytovány za úhradu.

### **Podpora samostatného bydlení**

Podporované bydlení je terénní služba poskytovaná osobám se zdravotním postižením chronickým onemocněním, včetně duševního onemocnění, jejichž situace vyžaduje pomoc jiné osoby; služba se poskytuje v domácnosti osob. Služba obsahuje pomoc při zajištění chodu domácnosti, výchovné, vzdělávací a aktivizační činnosti, zprostředkování kontaktu se společenským prostředím, terapeutické činnosti a pomoc při uplatňování práv a oprávněných zájmů. Služba se poskytuje za úhradu.

### **Odlehčovací služby**

Odlehčovací služby jsou terénní, ambulantní nebo pobytové služby poskytované osobám se sníženou soběstačností z důvodu věku, chronického onemocnění nebo zdravotního postižení, o které jinak pečuje osoba blízká v domácnosti. Cílem služby je umožnit pečující osobě nezbytný odpočinek. Služba obsahuje pomoc při zvládnání běžných úkonů péče o vlastní osobu, pomoc při osobní hygieně nebo poskytnutí podmínek pro osobní hygienu, poskytnutí stravy nebo pomoc při zajištění stravy, poskytnutí ubytování, zprostředkování kontaktu se společenským prostředím, terapeutické činnosti a pomoc při uplatňování práv a oprávněných zájmů. Služba se poskytuje za úhradu.

### **Sociálně aktivizační služby pro rodiny s dětmi**

Sociálně aktivizační služby pro rodiny s dětmi jsou terénní, popřípadě ambulantní služby poskytované rodině s dítětem, u kterého existují rizika ohrožení jeho vývoje, nebo je jeho vývoj ohrožen v důsledku dopadů dlouhodobě obtížné krizové sociální situace, kterou rodiče nedokáží sami bez pomoci překonat a u kterého existují další rizika ohrožení jeho vývoje. Služba obsahuje výchovné, vzdělávací a aktivizační činnosti, zprostředkování kontaktu se společenským prostředím, sociálně terapeutické činnosti a pomoc při uplatňování práv a oprávněných zájmů. Služba se poskytuje bez úhrady.

### **Tlumočnické služby**

Tlumočnické služby jsou terénní, popřípadě ambulantní služby poskytované osobám s poruchami komunikace způsobenými především smyslovým postižením, které zamezuje běžné komunikaci s okolím bez pomoci jiné fyzické osoby. Služba obsahuje zprostředkování kontaktu se společenským prostředím a pomoc při uplatňování práv a oprávněných zájmů. Tlumočnické služby jsou poskytovány bez úhrady.

Další informace z oblasti sociálních služeb jsou dostupné na internetových stránkách Ministerstva práce a sociálních věcí (MPSV) <http://www.mpsv.cz/cs/18661>

