

## 2. SOCIÁLNÍ VÝVOJ

Údaje o ekonomické aktivitě obyvatelstva, míře zaměstnanosti či nezaměstnanosti jsou získávány z Výběrového šetření pracovních sil<sup>3</sup> (VŠPS).

**Dlouhodobě se trvale zvyšuje počet ekonomicky neaktivních, především důchodců.**

Populaci starší 15 let tvořilo v roce 2011 necelých 546 tis. osob, z toho ekonomicky aktivních bylo zhruba 59 % a ekonomicky neaktivních 41 %. Dlouhodobě se počet obyvatel nad 15 let zvyšuje; změny ve věkové struktuře ve prospěch vyšších (resp. nejvyšších) věkových kategorií se promítají do rostoucího počtu ekonomicky neaktivních, především důchodců, zatímco počet ekonomicky aktivních kolísá.

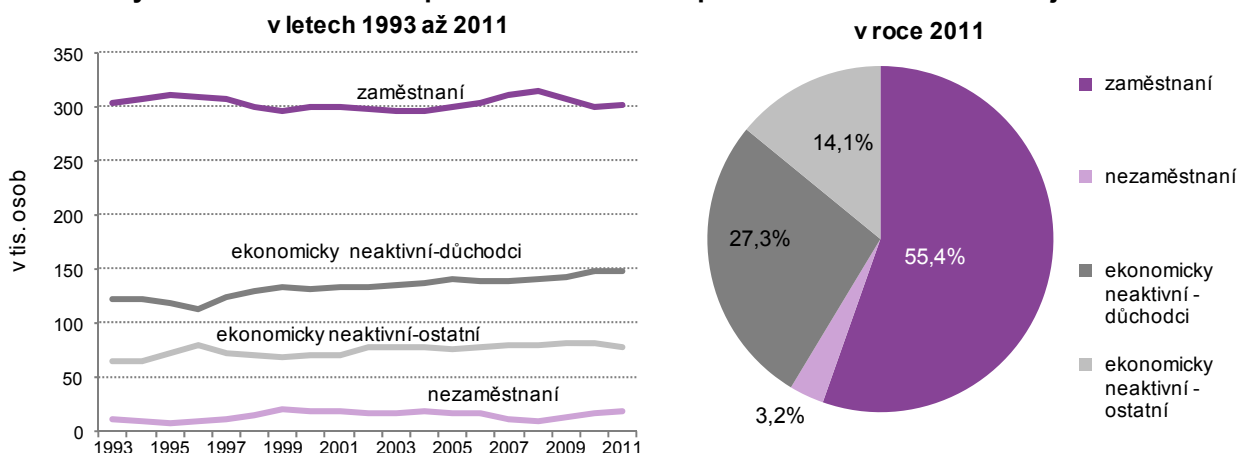
**Pokles ekonomiky byl provázen snížením pracovní síly, zejména ve skupině zaměstnaných.**

Kromě demografických vlivů se ve vývoji posledních let projevila i ekonomická krize. Došlo ke zvýšení počtu ekonomicky neaktivních (mezi rokem 2008 a rokem 2010 o 8,3 tis. osob) především důchodců. To se promítlo ve snížení pracovní síly (o 6,4 tis. osob); poněkud se změnilo i využití pracovní síly. V letech 2009 a 2010 klesaly počty zaměstnaných o 2 %, naopak počty nezaměstnaných vzrostly za tyto dva roky téměř na dvojnásobek.

**V roce 2011 již počty zaměstnaných mírně rostly...**

V roce 2011 se objem pracovních sil naopak zvýšil: vzrostl počet zaměstnaných, a pokračoval rovněž mírný růst počtu nezaměstnaných. Ve skupině ekonomicky neaktivních dále rostl počet důchodců (tvoří již dvě třetiny z ekonomicky neaktivních), avšak počet ostatních ekonomicky neaktivních zaznamenal pokles vlivem meziročního snížení počtu žáků a studentů.

**Graf 15 Obyvatelstvo starší 15 let podle ekonomického postavení v Jihočeském kraji**



**... a míra ekonomické aktivity se poněkud zvýšila.**

Míra ekonomické aktivity<sup>4</sup>, která v letech 2008–2010 klesala, se v roce 2011 meziročně poněkud zvýšila. Nedosáhla sice hodnoty roku 2009, ale dostala se opět nad republikový průměr, pod který vůbec poprvé spadla v roce 2010.

**V populaci osob ve věku nad 15 let se zvyšuje počet seniorů a klesá počet osob mladších 30 let.**

Zvyšování počtu obyvatel starších 15 let představovalo v letech 2006–2011 zhruba 2 %. Vzrostl především počet osob ve věku 60 a více let (o 17 %), zvláště ekonomicky neaktivních – důchodců. U osob produktivního věku rostly nejvíce počty v kategorii 30–44 let (o 7 %), kde se jednalo jak o ekonomicky aktivní, tak neaktivní (rodičovská dovolená v souvislosti s odkládáním mateřství do pozdějšího věku). Na druhou stranu se snížil počet osob ve věku 15–29 let (o 10 %), a to jak mezi zaměstnanými, tak mezi ekonomicky neaktivními (především žáky a studenty).

**Dlouhodobě se zvyšuje míra ekonomické aktivity osob ve věku 55-64 let**

Tyto změny jsou jednak odrazem demografického vývoje, souvisejí však také se změnami v míře ekonomické aktivity podle věku. Nejvýraznější z nich jsou pokles ekonomické aktivity u nejmladších věkových kategorií z důvodu prodlužující se přípravy na povolání a nárůst ekonomické aktivity osob ve věku 55–64 let vlivem prodlužování věku pro odchod do důchodu.

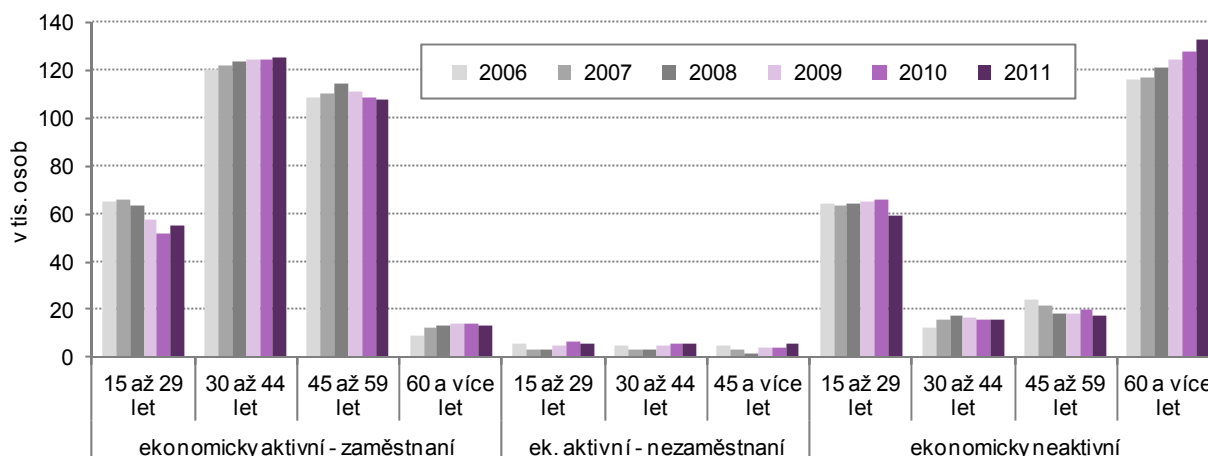
<sup>3</sup> Výběrové šetření pracovních sil (VŠPS) je organizováno od roku 1993, řídí se definicemi a doporučeními Mezinárodní organizace práce (ILO), respektuje obsahovou náplň celoevropského šetření Labour Force Survey a jeho data jsou mezinárodně srovnatelná.

<sup>4</sup> Míra ekonomické aktivity vyjadřuje podíl osob zaměstnaných a takových nezaměstnaných, kteří aktivně hledají práci a jsou schopni k nástupu do práce okamžitě nebo nejpozději do 14 dnů, na celkovém počtu obyvatel. Tento ukazatel se počítá pouze za osoby patnáctileté a starší.

**a snižuje se míra ekonomické aktivity nejmladších.**

V roce 2011 došlo k přerušení či narušení těchto trendů; v nejmladších věkových kategoriích se ekonomická aktivita zvýšila (a snížil se počet ekonomicky neaktivních) a ve skupině nad 60 let míra ekonomické aktivity klesla, pravděpodobně také vlivem předčasných odchodů do důchodu.

**Graf 16 Obyvatelstvo Jihočeského kraje starší 15 let podle ekonomické aktivity a věku**



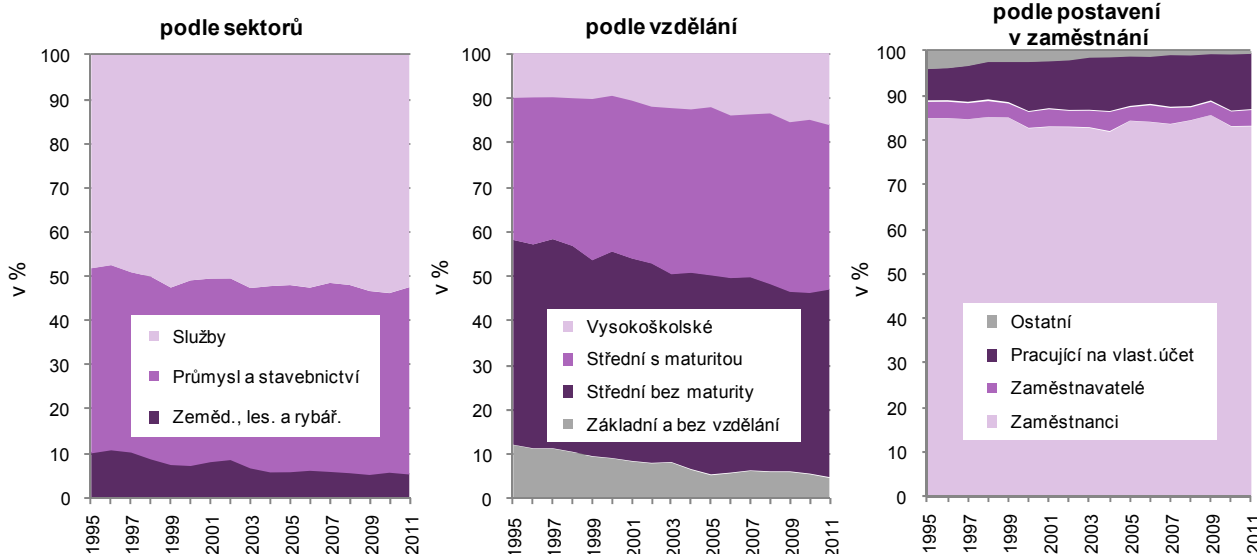
**Mezi zaměstnanými se dlouhodobě snižuje podíl primárního sektoru, podíl zaměstnanců s nižším vzděláním...**

Počet zaměstnaných, kteří tvoří největší část obyvatel nad 15 let, dlouhodobě kolísá. V jejich struktuře se přitom snižuje podíl osob do 30 let a naopak se zvyšuje podíl osob ve věku 45–59 let. Ve struktuře podle sektorů klesá podíl primárního sektoru a naopak se zvyšuje podíl sekundárního a terciárního sektoru. Růst vzdělanosti se promítá do rostoucího podílu osob s vyšším vzděláním. Ekonomický pokles se v letech 2009 a 2010 projevil hlubším poklesem počtu zaměstnaných se středním vzděláním bez maturity. V roce 2011 poklesl rovněž počet zaměstnaných s maturitou, na druhou stranu se zvýšil počet osob s vysokoškolským vzděláním.

**a podíl osob - členů produkčních družstev a v posledních letech i zaměstnanců.**

Pokud jde o vývoj zaměstnanosti podle postavení v zaměstnání, zvýšil se v delším časovém horizontu počet podnikatelů pracujících na vlastní účet na úkor členů produkčních družstev (v grafu zahrnuti v ostatních). Ekonomický pokles posledních let se projevil ve snížení podílu zaměstnanců a na druhé straně zvýšení podílu podnikatelů, pracujících na vlastní účet i zaměstnavatelů.

**Graf 17 Zaměstnaní v Jihočeském kraji podle sektorů, vzdělání a postavení v zaměstnání**



**V době hospodářské prosperity počty zaměstnaných cizinců rostly, v roce 2009 jejich**

V kontextu se zaměstnanými je třeba zmínit úlohu cizinců na trhu práce. Příznivá hospodářská situace vedla v kraji stejně jako v celé ČR ke zvyšování počtu zaměstnaných cizinců. Ale v roce 2009 se v souvislosti s ekonomickým poklesem počet zaměstnaných cizinců evidovaných úřady práce snížil o třetinu. Počet cizinců

### počty prudce klesly.

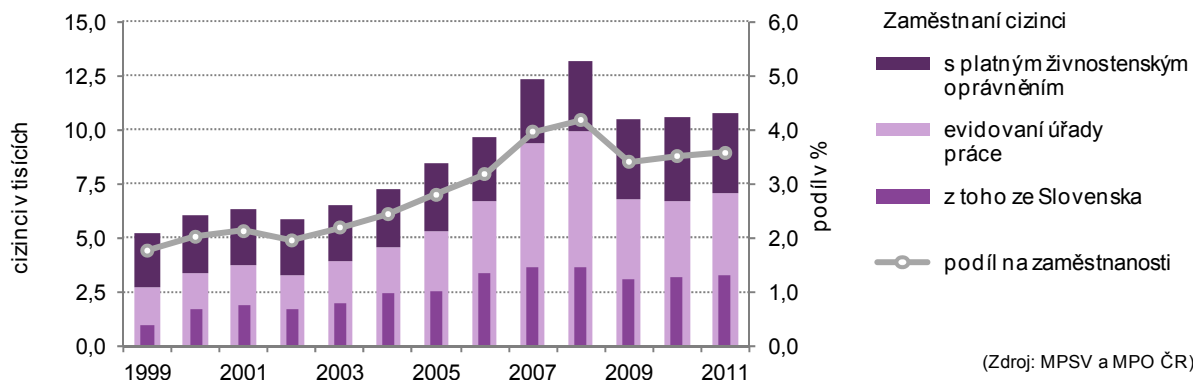
s živnostenským oprávněním se i přes ekonomický pokles pozvolna zvyšoval ještě v dalších dvou letech, a snížil se až v roce 2011. Tou dobou se ale počty zaměstnaných cizinců evidovaných úřady práce již meziročně zvýšily.

### Koncem roku 2011 je v kraji zaměstnáno asi 11 tisíc cizinců.

V kraji bylo koncem roku 2011 zaměstnáno 10,8 tis. cizinců. Úřad práce eviduje 7,1 tis. zaměstnaných cizinců, z nich téměř 60 % pracuje ve zpracovatelském průmyslu a téměř 10 % ve stavebnictví. Z hlediska země původu je mezi zaměstnanými cizinci nejvíc osob ze Slovenska – téměř 50 %, mezi cizinci s platným živnostenským listem je nejvíc osob z Vietnamu (37 %) a Ukrajiny (31 %).

V mezikrajovém srovnání má Jihočeský kraj pátý nejnižší podíl cizinců na zaměstnanosti; nižší podíl mají pouze moravské kraje s výjimkou Jihomoravského a kraj Vysočina. Nejvíce cizinců je zaměstnáno v Praze a Středočeském kraji.

Graf 18 Cizinci k 31. 12. v Jihočeském kraji



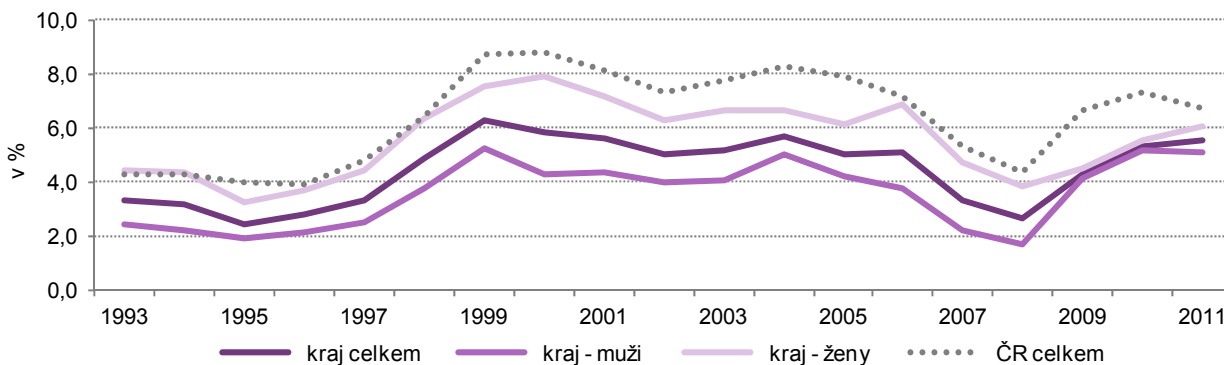
### Počet nezaměstnaných se v letech 2009 a 2010 zdvojnásobil, v roce 2011 nezaměstnanost v kraji ještě mírně rostla na rozdíl od většiny ostatních krajů.

V následujícím textu se vracíme k výsledkům VŠPS. Druhou skupinu ekonomicky aktivních představují nezaměstnaní. Po roce 2008 počty nezaměstnaných značně vzrostly; mezi kraji ČR nejvyšší nárůst nezaměstnanosti zaznamenaly kraje s podprůměrnou mírou nezaměstnanosti (s výjimkou Plzeňského), mezi které patří i Jihočeský kraj. Během dvou let se v nich počet nezaměstnaných zdvojnásobil. V roce 2011 se již počty nezaměstnaných v ČR snížily, poklesly v 11 krajích; Jihočeský kraj však ještě zaznamenal mírné zvýšení.

### V roce 2011 se nezaměstnanost žen na rozdíl od mužů zvýšila.

V kraji v letech 2009 a 2010 strmě vzrostla především nezaměstnanost mužů (za dva roky na trojnásobek), zatímco obecná míra nezaměstnanosti žen se zvyšovala pomaleji (za dva roky o necelou polovinu), takže obě hodnoty se přiblížily. V roce 2011 se již obecná míra nezaměstnanosti mužů snížila, u žen však ještě rostla. V souhrnu se obecná míra nezaměstnanosti v kraji na rozdíl od celorepublikových výsledků mírně zvýšila. Mezi kraji ČR zaznamenaly v roce 2011 mírné zvýšení obecné míry nezaměstnanosti kromě Jihočeského již jen kraj Liberecký a Královéhradecký.

Graf 19 Obecná míra nezaměstnanosti v Jihočeském kraji a ČR



### Nezaměstnanost (z údajů MPSV):

Obdobné trendy ve vývoji nezaměstnanosti, který dokládají výsledky VŠPS, potvrzují i údaje z Ministerstva práce a sociálních věcí.

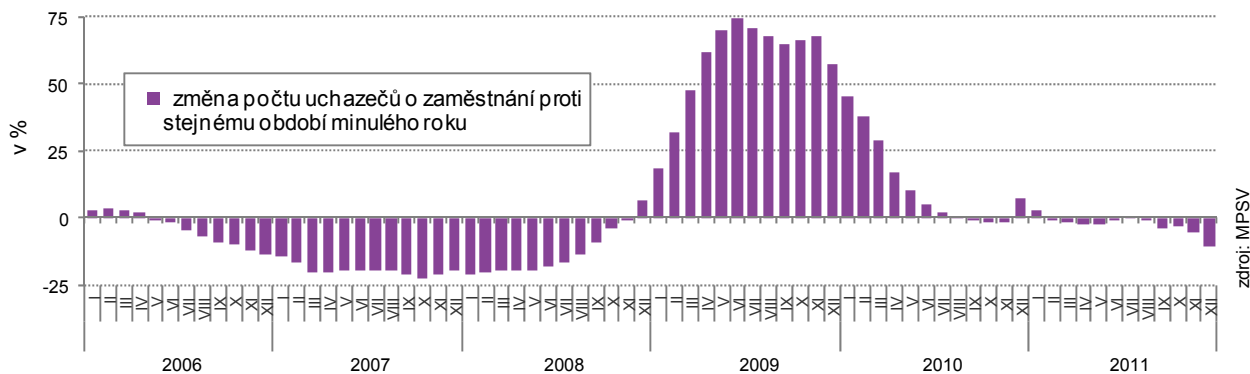
**Počty uchazečů o práci se meziročně zvyšovaly do srpna 2010 a také na přelomu roku 2010/2011.**

Počty uchazečů o práci se začaly meziročně zvyšovat<sup>5</sup> na přelomu roku 2008 a 2009. V první polovině roku 2009 se nezaměstnanost prudce zvýšila, od dubna 2009 do ledna 2010 byly počty uchazečů meziročně vyšší o 50–75 %. Zvyšování nezaměstnanosti pokračovalo až do srpna 2010, ale již nebylo tak dramatické.

**Od února 2011 se nezaměstnanost meziročně zvolna snižuje.**

Po roce a třech čtvrtletích neustálého meziročního zvyšování počtu nezaměstnaných, došlo v září 2010 ke změně trendu – na meziroční pokles. Tento nový trend byl krátce přerušen na přelomu roku 2010 a 2011. V dalších měsících od února 2011 (s výjimkou července 2011) se již počty nezaměstnaných meziročně nezvyšují, pokles je ale pozvolný. Od září 2011 je již meziroční pokles zřetelnější, v listopadu 5 % a v prosinci 10 %.

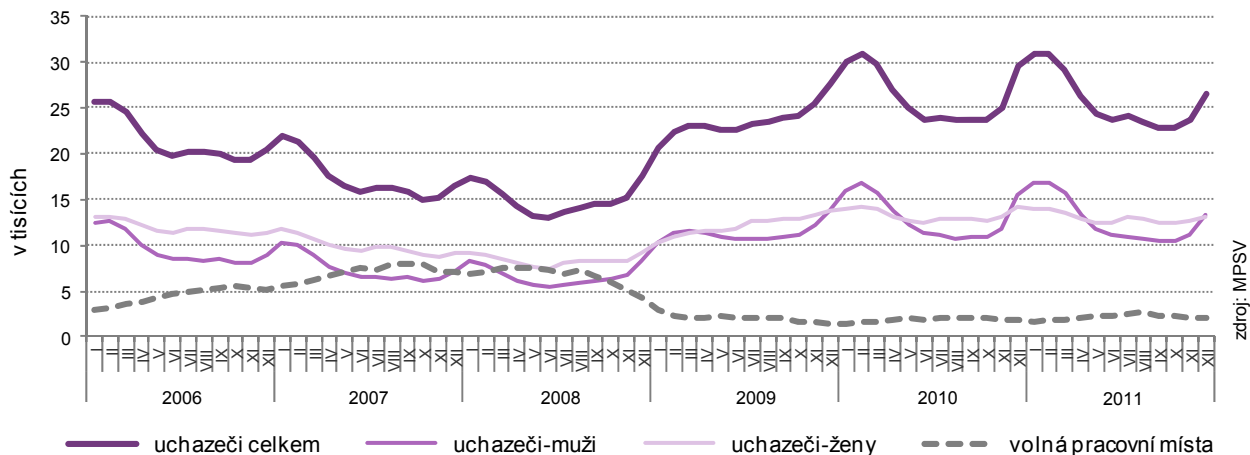
**Graf 20 Meziroční změny v počtech uchazečů o zaměstnání v Jihočeském kraji**



**V roce 2010 došlo k obnovení cyklického vývoje nezaměstnanosti.**

Z následujícího grafu je zřejmé, že v roce 2010 byl obnoven cyklický vývoj počtu žadatelů o práci, který je v posledních dvou letech charakteristický velkými výkyvy v nezaměstnanosti mezi zimním a letním obdobím. Tyto výkyvy jsou typické pro nezaměstnanost mužů. Rozdíly v nezaměstnanosti žen jsou během roku mělkí a křivka nezaměstnanosti má během roku dva „vrcholy“, větší je stejně jako u mužů v zimním období a menší je v prázdninových měsících, po ukončení školního roku.

**Graf 21 Uchazeči o zaměstnání a volná pracovní místa v Jihočeském kraji (stav ke konci jednotlivých měsíců)**



**Již dva roky po sobě bylo v prosinci až dubnu mezi žadateli víc mužů než žen.**

V rámci genderové struktury převažovaly mezi nezaměstnanými až do ledna 2009 ženy. V únoru a březnu 2009 bylo poprvé v Jihočeském kraji více uchazečů o práci než uchazeček. Od té doby jsme již dva roky za sebou zaznamenali v měsících prosinci–dubnu mezi nezaměstnanými více mužů než žen.

**Nabídka volných pracovních míst je velmi nízká.**

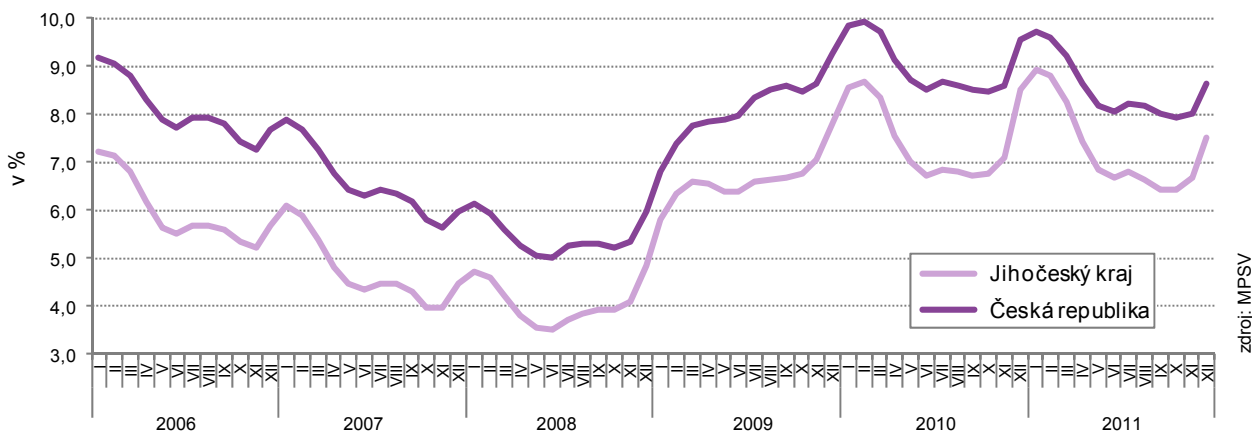
Koncem roku 2008 došlo spolu s rostoucím počtem uchazečů o zaměstnání na poptávkové straně trhu práce ke značnému úbytku počtu volných pracovních míst. Zatímco na jaře roku 2008 bylo v nabídce 7,5 tis. volných pracovních míst, koncem roku 2009 to bylo již jen 1,5 tis. V letech 2010 a 2011 nabídka volných míst kolísá v rozmezí od 1,5 tis. do 2,4 tis. míst.

<sup>5</sup> Vývoj počtu uchazečů o práci je vzhledem k cyklickému vývoji nezaměstnanosti hodnocen na základě meziročních změn.

**Koncem ledna a února 2011 v kraji zjištěna nevyšší míra registrované nezaměstnanosti.**

Jihočeský kraj má ve srovnání s Českou republikou dlouhodobě nižší míru registrované nezaměstnanosti. Z průběhu křivek míry registrované nezaměstnanosti je patrné, že rozdíly mezi krajskou a republikovou nezaměstnaností se poněkud zmenšují. Na rozdíl od republikové nezaměstnanosti, která dosáhla nejvyšší hodnoty počátkem roku 2010, byla v Jihočeském kraji zjištěna historicky nejvyšší nezaměstnanost v lednu a únoru 2011 – 8,9 % a 8,8 %.

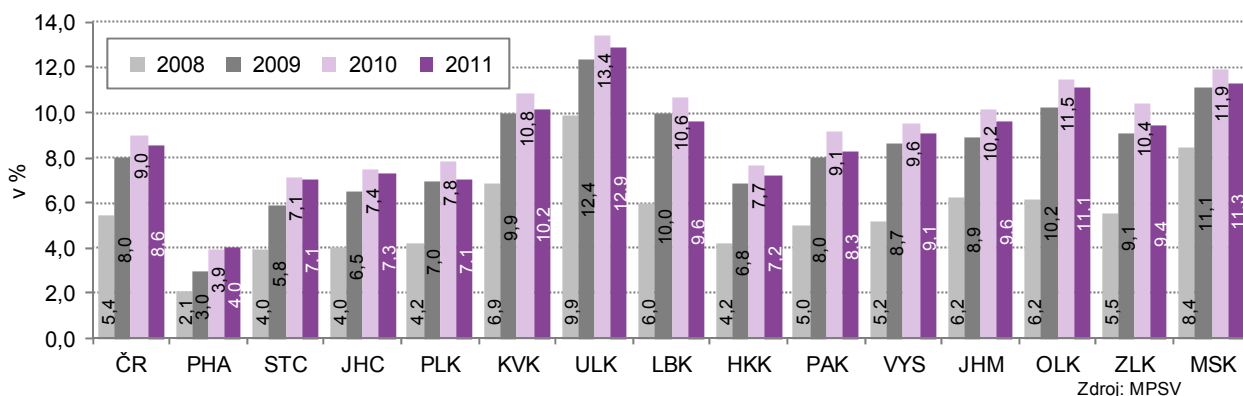
**Graf 22 Míra registrované nezaměstnanosti v Jihočeském kraji a ČR**  
(stav ke konci jednotlivých měsíců)



**Průměrná míra registrované nezaměstnanosti v kraji mírně klesla, v pořadí krajů klesl kraj ze třetího na páté místo.**

Průměrná míra registrované nezaměstnanosti činila v roce 2006 v Jihočeském kraji 6,0 %, během následujících dvou let klesla na 4,0 % a v letech 2009 a 2010 se zvyšovala. Ve všech krajích ČR byly trendy obdobné. V roce 2011 ve většině krajů průměrná míra registrované nezaměstnanosti proti roku 2010 klesla, pouze v krajích s nejnižší nezaměstnaností to tak úplně neplatí. V Praze, s nejnižší nezaměstnaností, se mírně zvýšila a ve Středočeském kraji, který měl do té doby druhou nejnižší nezaměstnanost, stagnovala, takže se nyní dělí o druhé místo s Plzeňským krajem. Ten zaznamenal mezi kraji nejhlubší pokles průměrné míry registrované nezaměstnanosti. V Jihočeském kraji, který měl v mezikrajském srovnání v letech 2007–2010 třetí nejnižší průměrnou míru nezaměstnanosti, klesla nezaměstnanost jen nepatrně, takže v pořadí krajů byl odsunut Plzeňským a Královéhradeckým krajem na páté místo.

**Graf 23 Průměrná míra registrované nezaměstnanosti v krajích a České republice**

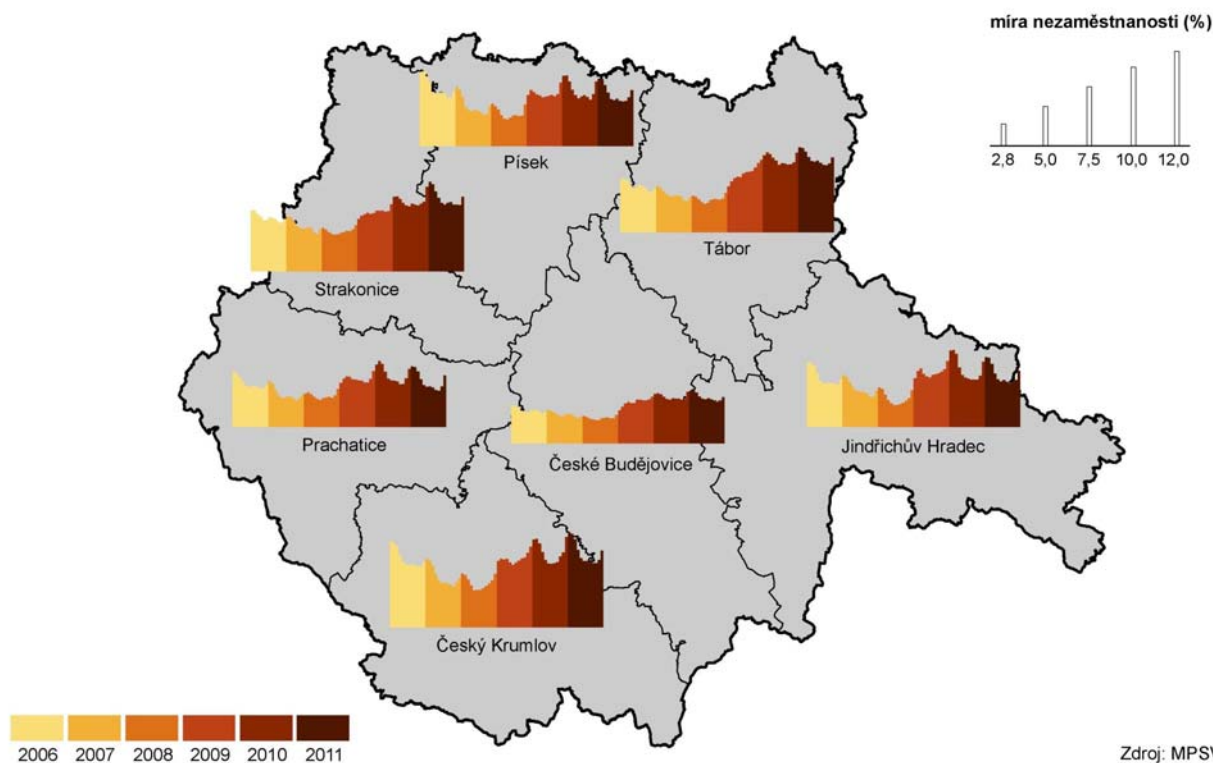


**Mezi jihočeskými okresy má dlouhodobě nejnižší nezaměstnanost okres České Budějovice a nejvyšší Český Krumlov.**

Mezi okresy Jihočeského kraje jsou v míře registrované nezaměstnanosti značné rozdíly a to jak v úrovni nezaměstnanosti, tak v projevech sezónnosti. Nejnižší nezaměstnanost s nejmenšími sezónními výkyvy je v okrese České Budějovice (ze 77 okresů ČR je v průměru osmá nejnižší) a naopak nejvyšší nezaměstnanost s největšími sezónními výkyvy má okres Český Krumlov (mezi okresy ČR se pohybuje v zimě kolem 50. místa, v létě se jeho umístění vylepšuje zpravidla o 20 míst).



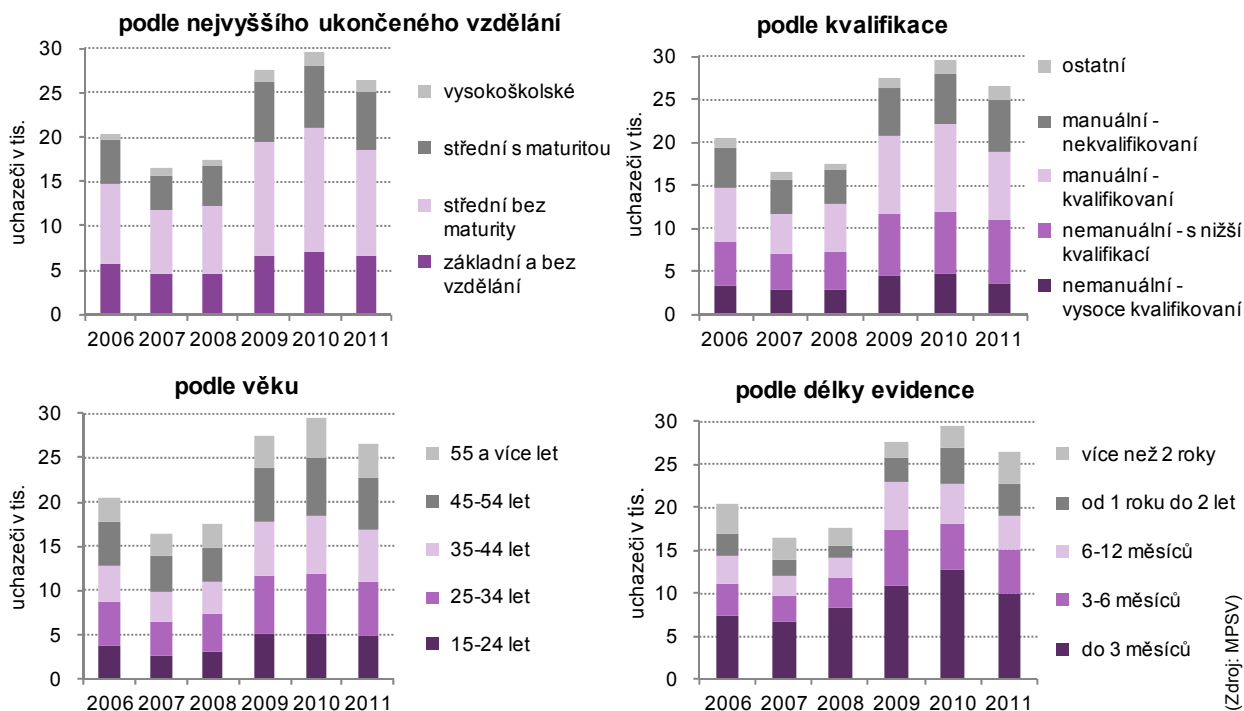
### 3. Míra registrované nezaměstnanosti v okresech Jihočeského kraje v letech 2006 až 2011 (stav ke konci jednotlivých měsíců)



**Nezaměstnanost nejvíc vzrostla v okrese Tábor a nejméně v okrese Prachatice.**

Ve všech okresech kraje došlo k nárůstu nezaměstnanosti, nejvíc v okrese Tábor, který se z okresu s druhou nejnižší nezaměstnaností v kraji na začátku roku 2006 stal okresem s druhou nejvyšší nezaměstnaností (v roce 2010 a 2011). Naproti tomu relativně nejmenší změny v nezaměstnanosti zaznamenal okres Prachatice. V letech 2009–2010 měl druhou nejnižší nezaměstnanost z jihočeských okresů a v roce 2011 se dělí o první místo s okresem České Budějovice (mezi okresy ČR má v roce 2011 v průměru šestou nejnižší nezaměstnanost).

**Graf 24 Uchazeči o zaměstnání podle vzdělání, kvalifikace, věku a délky evidence v Jihočeském kraji (stav k 31. 12.)**



**Počet uchazečů o zaměstnání je koncem roku 2011 o 10 % nižší, ale počet uchazečů s VŠ vzděláním stagnuje. Mezi nezaměstnanými je nejvíc osob se středním vzděláním bez maturity a manuálně pracujících.**

**Ekonomický pokles vedl k nárůstu počtu uchazečů, kteří jsou v evidencích úřadů práce déle.**

**Dlouhodobá nezaměstnanost v kraji je nejvyšší za 12 let, mezi kraji je přitom třetí nejnižší.**

**S nárokem na podporu je 8 400 osob.**

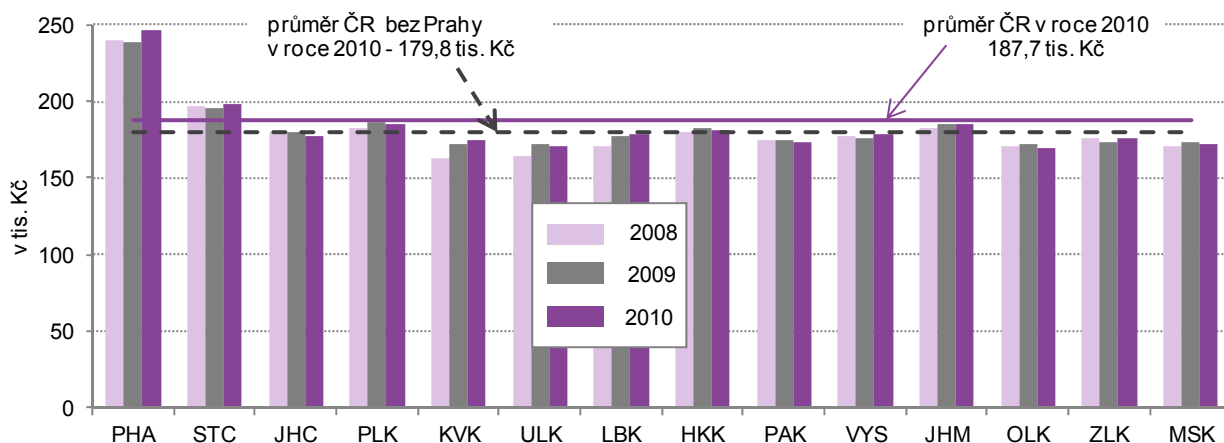
K 31. 12. 2011 bylo na úřadech práce v kraji registrováno 26 tis. uchazečů o zaměstnání, což je ve srovnání s koncem roku 2010 o 10 % méně (3 tis. uchazečů). Mezi nezaměstnanými je nejvíc středoškoláků bez maturity a vyučených (45 %), z hlediska kvalifikace převládají pracující manuálně (52 %), poměrně vysoké zastoupení mají rovněž nemanuální s nižší kvalifikací (téměř 30 %). V době ekonomické recese se právě z těchto kategorií rekrutovali nezaměstnaní nejčastěji. Přestože se koncem roku 2011 počet nezaměstnaných meziročně snížil, nedotklo se toto snížení uchazečů s vysokoškolským vzděláním, jejich počet stagnoval. Zastoupení nezaměstnaných podle věkových kategorií je poměrně vyrovnané. Průměrný věk nezaměstnaného je 39 let.

Z hlediska délky evidence je nejvíc nezaměstnaných v evidenci méně než 3 měsíce. Vlivem poklesu ekonomiky se však po roce 2008 významně zvýšil počet i podíl uchazečů evidovaných déle. Koncem roku 2009 vzrostl (ve srovnání s koncem roku 2008) především počet uchazečů s délkou evidence 6–12 měsíců o 150 % a koncem roku 2010 uchazečů s evidencí nad 1 rok o 50 %. Koncem roku 2011 se ve srovnání s koncem roku 2010 zvýšil počet uchazečů evidovaných déle než 2 roky o 40 %, v ostatních kategoriích počty nezaměstnaných klesly, klesl tedy i počet uchazečů s evidencí od 1 roku do 2 let.

K 31. 12. 2011 tvoří dlouhodobě nezaměstnaní 28 % z celkového počtu nezaměstnaných a jejich podíl na pracovní síle je 2,2 %. Tento ukazatel, nazývaný dlouhodobá nezaměstnanost, je nejvyšší za posledních 12 let. Problém dlouhodobé nezaměstnanosti řeší všechny kraje. Vzhledem k tomu, že Jihočeský kraj má v mezikrajovém srovnání relativně nízkou míru registrované nezaměstnanosti, má i nízkou míru dlouhodobé nezaměstnanosti – mezi kraji třetí nejnižší (nižší má Praha a Královéhradecký kraj).

S vývojem počtu nezaměstnaných, kteří jsou v evidenci kratší dobu, koresponduje i vývoj počtu uchazečů s nárokem na podporu v nezaměstnanosti. Zatímco koncem roku 2008 měla nárok na podporu téměř polovina uchazečů, koncem roku 2011 to byla necelá třetina. Výše průměrné měsíční podpory v nezaměstnanosti v roce 2011 činila 5 522 Kč, ve srovnání s rokem 2010 je poněkud nižší.

**Graf 25 Čistý disponibilní důchod domácností na obyvatele v krajích ČR**



**Čistý disponibilní důchod domácností na obyvatele v roce 2010 poprvé v historii klesl.**

Čistý disponibilní důchod domácností<sup>6</sup> (ČDDD) kraje na obyvatele zastavil v době ekonomické recese svůj růst a v roce 2010 dokonce poprvé v historii poklesl. Zatímco v letech 2003–2008 byly jeho meziroční přírůstky v kraji zhruba 5–8 %, v roce 2009 stagnoval a v roce 2010 klesl o téměř 2 %. Pokles ČDDD na obyvatele zaznamenala v roce 2010 polovina krajů ČR. Jihočeský kraj se hodnotou ukazatele obvykle mezi kraji řadí na 5. až 6. místo, ale v roce 2010 mu patřilo až místo osmé. Průměrnou hodnotu za mimopražské kraje obvykle překračoval, v roce 2010 mu však do ní chybělo 1,5 %.

<sup>6</sup> Čistý disponibilní důchod domácností (makroekonomický agregát) je ve zjednodušeném vyjádření tvořen čistými mzdami a platy, sociálními dávkami a ostatními důchody, provozním přebytkem drobných podnikatelů a klasických domácností, snížený o běžné daně.

## Výběrové šetření mezd<sup>7</sup>

V tomto materiálu jsou použity údaje o mzdách z výběrového šetření mezd. Vzhledem k tomu že toto zjišťování do roku 2010 nezahrnovalo malé ekonomické subjekty do 10 zaměstnanců, zatímco v roce 2011 již zahrnuty byly, nelze srovnávat vývoj mezd mezi rokem 2010 a 2011. Dynamiku mezd můžeme hodnotit pouze do roku 2010, údaje roku 2011 lze využít pro mezikrajové srovnání.

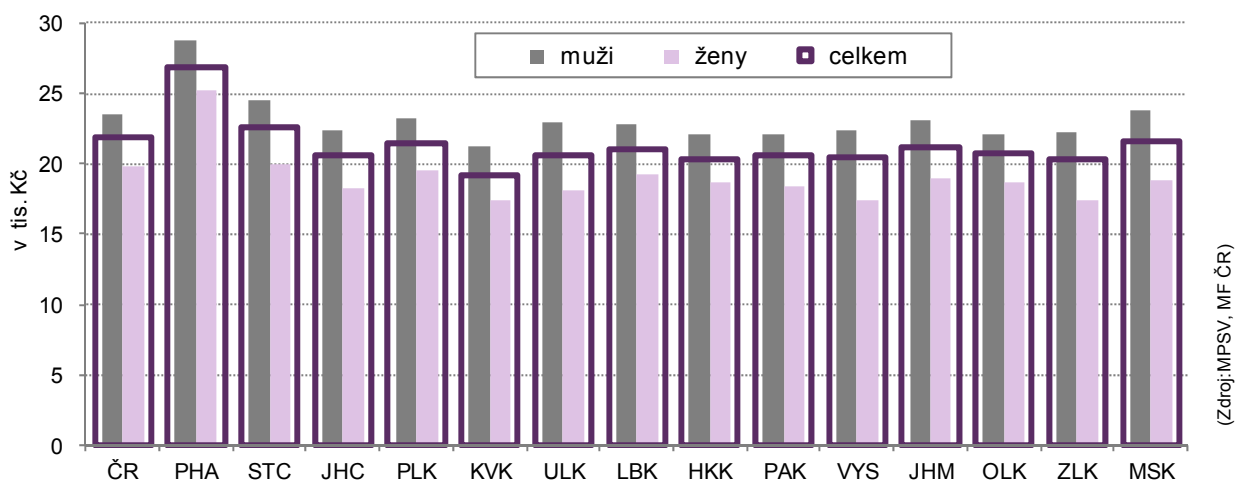
**Do roku 2008 se mzdy zvyšovaly, v roce 2009 stagnovaly a v roce 2010 mírně rostly.**

Mzdy mužů i žen se zvyšovaly do roku 2008. V roce 2009 již průměrná mzda mužů stagnovala a medián jejich mezd dokonce klesl, zatímco v případě žen byl zaznamenán ještě nepatrný růst. V roce 2010 již mzdy i jejich medián rostly u mužů i žen meziročně o 2 %.

**Rozdíly ve mzdách mezi muži a ženami se zvýšily.**

Ve srovnání s rokem 2006 byly průměrné mzdy roku 2010 zhruba o 17 % vyšší, mzdový medián byl vyšší o 14 %. Mzdy mužů rostly poněkud rychleji než mzdy žen. Průměrná mzda i medián mezd u žen dosahují v roce 2010 zhruba 80 % mzdy mužů. (Na základě těchto výsledků však nemůžeme říci, že práce žen je placená hůř, spíše platí, že ženy vykonávají hůře placenou práci.)

**Graf 26 Medián mezd v krajích ČR v roce 2011**



(Zdroj: MPSV, MF ČR)

**Průměrný mzdový medián ČR překračuje Praha a Středočeský kraj, u mužů i kraj Moravskoslezský.**

Z mezikrajového srovnání je patrné, že nejvyšší mzdy jsou v Praze, když překračují medián mezd ČR o více než 20 % a průměrnou mzdu ČR o 30 %. Středočeský kraj, který má druhé nejvyšší mzdy, překračuje republikový medián mezd u mužů o 4 %, u žen o 1 %, průměrnou mzdu ČR dosahuje v případě mužů, ale v případě žen je pod průměrem. Mzdový medián ČR překročili také muži v Moravskoslezském kraji.

**Jihočeský kraj má osmý nejvyšší medián mužů a desátý nejvyšší medián žen.**

Další kraje již průměru ani mediánu mezd za celou ČR nedosáhly. Jihočeský kraj v mezikrajovém srovnání dosáhl lepších výsledků u mužů než žen. Ze 14 krajů ČR má u mužů zjištěn osmý nejvyšší medián mezd a sedmou nejvyšší průměrnou hrubou mzdu, u žen je umístění o dvě příčky horší – desátý nejvyšší medián a devátá nejvyšší mzda. Nejnižší mzdy jsou v Karlovarském a Zlínském kraji.

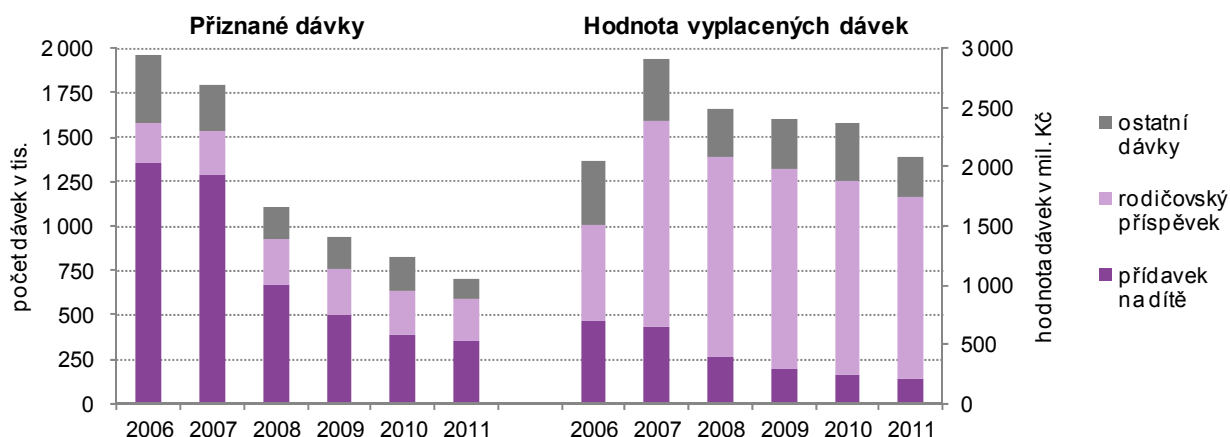
**Vyplacené dávky státní sociální podpory klesly v letech 2007–2011 o 30 %.**

Další část příjmů obyvatel tvoří dávky státní sociální podpory. Počet přiznaných dávek se každoročně snižuje, a to především vzhledem k systémovým změnám, zejména po roce 2007. V roce 2011 byl počet dávek ve srovnání s rokem 2007 nižší o 60 %; hodnota vyplacených dávek klesla o 30 % (k největšímu snížení dávek došlo v roce 2008) především vlivem poklesu vyplacených přídatků na děti za čtyři roky o dvě třetiny.

<sup>7</sup> Výsledky výběrového šetření mezd na rozdíl od obvykle publikovaných dat nezahrnují zaměstnance nemocné, s neplacenou nepřítomností kratší než 4 týdny a s týdenním úvazkem kratším než 30 hodin. Vypočtené mzdy jsou tak vyšší a jsou zatíženy výběrovou chybou.



**Graf 27 Přiznané dávky státní sociální podpory a hodnota vyplacených dávek v Jihočeském kraji**



**V přepočtu na obyvatele jsou nižší než průměr ČR.**

Vyplacené dávky v přepočtu na obyvatele byly v Jihočeském kraji po celé sledované období o 2–5 % nižší než průměr ČR. Nejvyšší dávky jsou vypláceny v Ústeckém, Moravskoslezském a Karlovarském kraji, naopak nejnižší byly vypláceny v kraji s nejvyššími příjmy – v Praze; v roce 2011 však mají v přepočtu na obyvatele nejnižší dávky kraje Plzeňský, Zlínský a Vysočina.

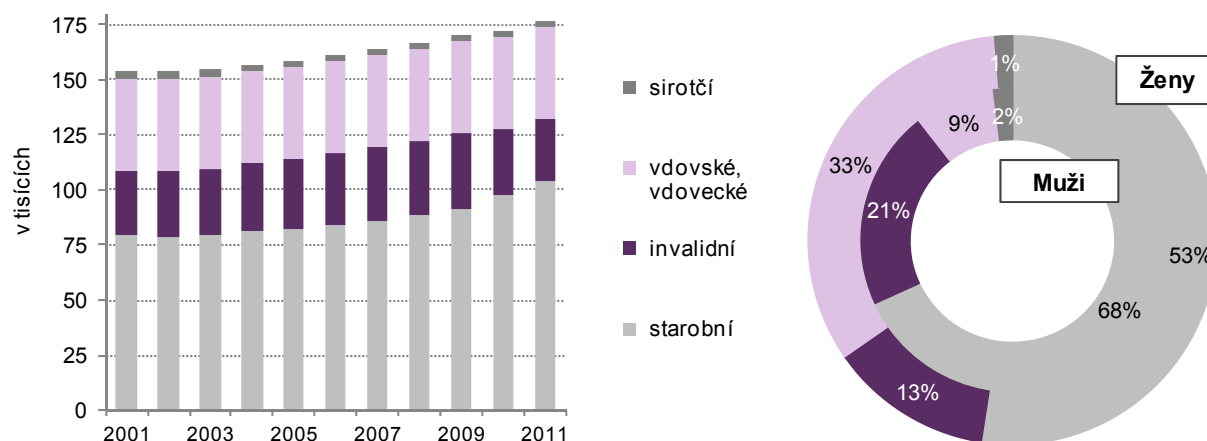
**Počet příjemců důchodů vzrostl vlivem rostoucího počtu starobních důchodců.**

Důchody jsou dalším a pro stále větší skupinu obyvatel často i základním zdrojem příjmů. Počet příjemců důchodů se od roku 2006 zvýšil o 9 % (15 tis.), když počty starobních důchodců vzrostly o 24 %, zatímco počty příjemců ostatních důchodů klesly. Počty starobních důchodců rostou po roce 2006 meziročně o 2–3 %. V roce 2010, kdy se novelou zákona mezi starobní důchodce začali převádět invalidní důchodci po dosažení 65 let věku, jejich nárůst představoval 7,4 %, v roce 2011 pak 5,7 % (nebyť změny zákona vzrostl by počet starobních důchodců v roce 2010 o 2,8 %, v roce 2011 ale dokonce o 5,8 %).

**Mezi příjemci důchodů převažují ženy.**

Mezi příjemci důchodů převažují ženy (60 % příjemců). Zatímco mezi příjemci starobních a sirotčích důchodů je 52–56 % žen, a mezi invalidními důchodci 48 % žen, tak mezi příjemci vdovských a vdoveckých důchodů je žen 86 %.

**Graf 28 Příjemci důchodů v letech 2001 až 2011 a jejich genderová struktura v Jihočeském kraji v roce 2011**



**Podíl příjemců předčasných starobních důchodů se zvýšil na 28 %.**

V souvislosti s prodlužujícím se věkem odchodu do důchodu, s úspornými opatřeními v zaměstnanosti a v neposlední řadě i těžkým uplatňováním na trhu práce volí občané stále častěji odchod do předčasného důchodu. Podíl příjemců předčasného důchodu se z 19 % v roce 2006 zvýšil v roce 2011 na 28 %. V porovnání s údajem za celou ČR je tento podíl sice mírně nadprůměrný, ale mezi 14 kraji šestý nejnižší.

**Průměrný starobní důchod se zvyšuje, a v roce 2011 dosáhl do poloviny mzdového mediánu.**

Průměrná výše důchodu se zvyšuje, v roce 2008 meziročně o 10 %, v roce 2009 o 4 %, v roce 2010 o necelé 1 % a v roce 2011 o 4 %. Trend platí jak pro průměrný důchod celkem tak i pro starobní důchod. V Jihočeském kraji tvořil v roce 2011 průměrný starobní důchod 50,7 % mzdového mediánu kraje, to je nejlepší poměr ve sledovaném období posledních 6 let.

**Z dávek nemocenského pojištění klesly nemocenské a ošetřovné; dávky na pomoc v mateřství naopak vzrostly.**

Výdaje na dávky nemocenského pojištění od roku 2008 klesaly, v roce 2010<sup>8</sup> byly ve srovnání s rokem 2007 nižší o třetinu; snížilo se především nemocenské a ošetřovné, naopak dávky na peněžitou pomoc v mateřství rostly. Ve struktuře dávek tak došlo k posunu ve prospěch peněžité pomoci v mateřství, která v roce 2010 tvořila 27 % výdajů na nemocenské pojištění (v roce 2006 – 14 %), naopak se snížil podíl nemocenského z 83 % v roce 2006 na 71 % v roce 2010.

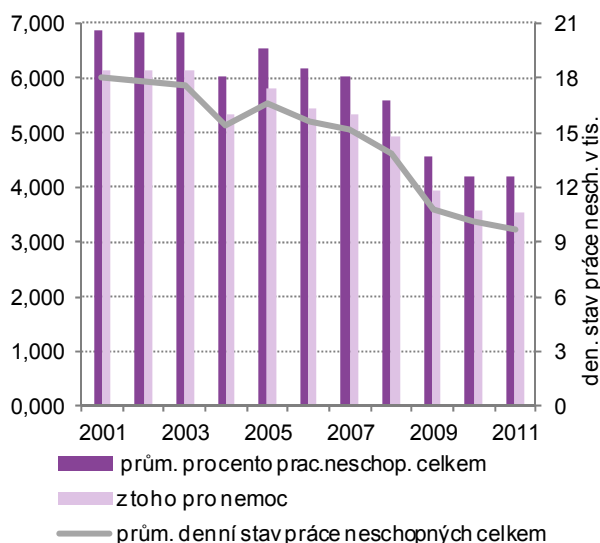
**Průměrné procento pracovní neschopnosti kleslo především vlivem změn v systému nemocenského pojištění.**

Počet nemocensky pojištěných osob se v letech 2008 až 2011 (s výjimkou roku 2010) snižoval, v roce 2011 představuje 230 tisíc osob. Zatímco tento vývoj do jisté míry poznamenala ekonomická recese, pak vývoj ukazatelů pracovní neschopnosti byl ovlivněn především změnami v systému nemocenského pojištění, které vstoupily v platnost k 1. 1. 2009. Průměrné procento pracovní neschopnosti, které v roce 2008 dosáhlo téměř 6 % (v letech 2000–2007 se pohybovalo mezi 6 a 7 %) kleslo na 4,6 % v roce 2009 a na 4,2 % v roce 2010 a 2011. Přesto měl Jihočeský kraj v roce 2010 a 2011 po Zlínském a Moravskoslezském kraji třetí nejvyšší procento pracovní neschopnosti (v letech 2006–2009 měl v průměru pátou nejvyšší pracovní neschopnost).

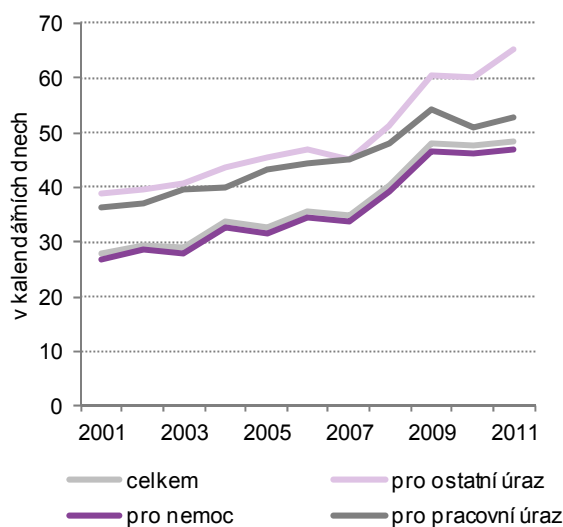
**Snížil se počet případů, ale doba trvání jednoho případu se prodloužila.**

Počet nově hlášených případů pracovní neschopnosti se v roce 2009 snížil proti roku 2008 o třetinu, v roce 2010 klesl o 5 % a v roce 2011 o dalších 7%. Na druhou stranu se však prodloužila průměrná doba trvání jednoho případu pracovní neschopnosti, a sice ze 40 dní v roce 2008 na 48 dní v roce 2011.

**Graf 29 Pracovní neschopnost a denní stav práce neschopných v Jihočeském kraji**



**Graf 30 Průměrná doba trvání jednoho případu pracovní neschopnosti v Jihočeském kraji**

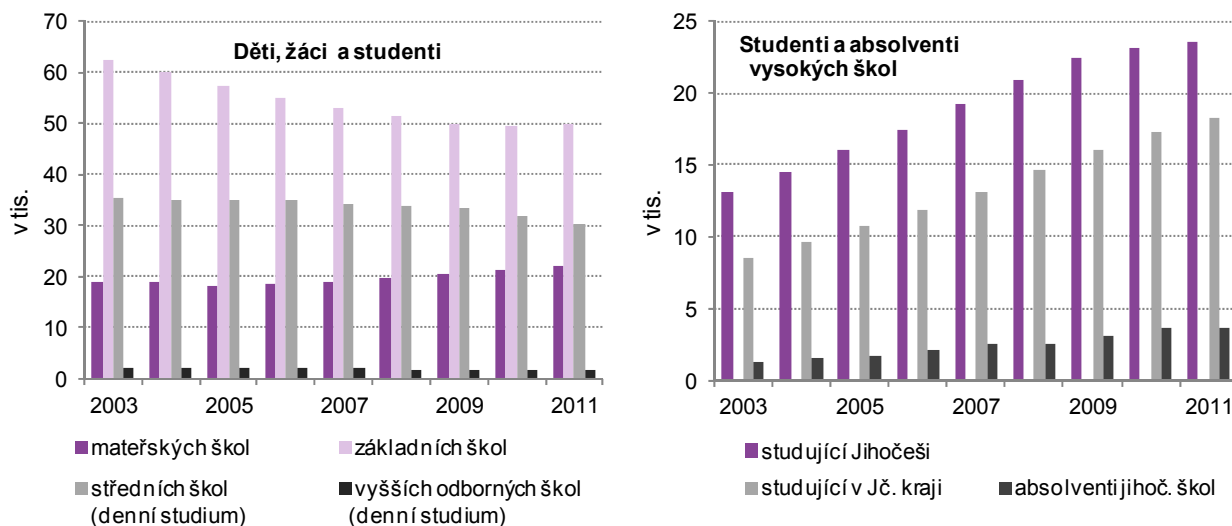


**Velký rozvoj zaznamenalo vysoké školství. Počet studentů se každoročně zvyšuje.**

Situace ve školství s odstupem kopíruje demografický vývoj. V současné době se zvyšují nároky na kapacity mateřských škol, základní školy se v posledních letech potýkaly s poklesem počtu žáků a relativně slabé ročníky nastupují do středních škol. V minulých letech však rozvoj zaznamenalo vysoké školství. Na vysokých školách v Jihočeském kraji studovalo v roce 2011 víc než 18 tisíc studentů, to je ve srovnání s rokem 2006 o 55 % více, zvýšil se především počet studentů v distančním studiu – téměř o 90%, počet studentů denního studia vzrostl o 42 %. Počet absolventů vzrostl za stejnou dobu o 70 %. Trvalé bydliště má v současné době v Jihočeském kraji 23 tisíc studentů, ve srovnání s rokem 2006 je to o jednu třetinu více.

<sup>8</sup> Údaje roku 2011 nebyly k dispozici

**Graf 31 Žáci a studenti v Jihočeském kraji**



**Jihočeský kraj má relativně nižší kriminalitu, okres s nejvyšší kriminalitou v kraji má nápad kriminality srovnatelný s průměrem republiky.**

Jihočeský kraj patří dlouhodobě ke krajům s nižší kriminalitou. Počet zjištěných trestných činů kolísá s mírně klesajícím trendem. Mezi jihočeskými okresy má nejvyšší kriminalitu okres České Budějovice, kde bylo v letech 2006–2011 v přepočtu na tisíc obyvatel zjištěno v průměru ročně 32 trestných činů, to je shodně s průměrem za celou ČR. Nejnižší kriminalitu mají v kraji okresy Jindřichův Hradec a Tábor – ve sledovaném období roční průměr 18,4 zjištěných trestných činů na tisíc obyvatel je řadí na konec první dvacítky okresů s nejnižší kriminalitou.