

03

ZPRACOVÁNÍ
VOLEB

seznam seznamu ORP prokázání
zastupitelstev **systémem** **volbách** **údaje** **místě** **okrsků** **než**
 druhy především zpracovatelské kandidátů čase moravskoslezského zabezpečeným

Česku
 všech
 senátu
 krajích
 kde
 rozdíl
 oprávněných
 konkrétním
 volbě
 musí
 kraje
 eventuelní
 tak
 obce
 statistickému
 zápisu

pražských jedním členové vyhodnocení prostřednictvím průměrným ručí
okrsku komisím zjišťuje systému hlasovat
zpracování jednoho
 firem druhém proto
 porovnání mají které velikost navíc jeho stranami Prahy
 využití mají komisi nejnáročnější poměrným dalším řad důkazem obvykle
voleb okrsky
 hlasování jen charakteristické dva nejvýrazněji
 jasné naopak opis data dobu
jsou voličů databázi desítek jhočeského vyhodnocování

středočeského informování zpracování chybu během poskytují že
komise **volebních** období městské
 lístek převezme rychlost počtem výrazně informace
 volby.cz chybám prezidenta

bylo republiky okrskových
 sčítání křivka chvíli volebního není charakteristický menší
 množstvím případě **okrskového** **více**
 volebním populačně programu trvá výsledků druhu
 dlouhodobě několik kontrolu nastává obdobně ten přibližně delegování starosta starostou

několika
 zázemí obcí
 pak zde hlasovací
 výsledky jejichž
 jeden Brno lze
 minulosti volební
 zapsaných
počet tedy
hlasy
 jmenování

Způsob a časy zpracování volebních výsledků

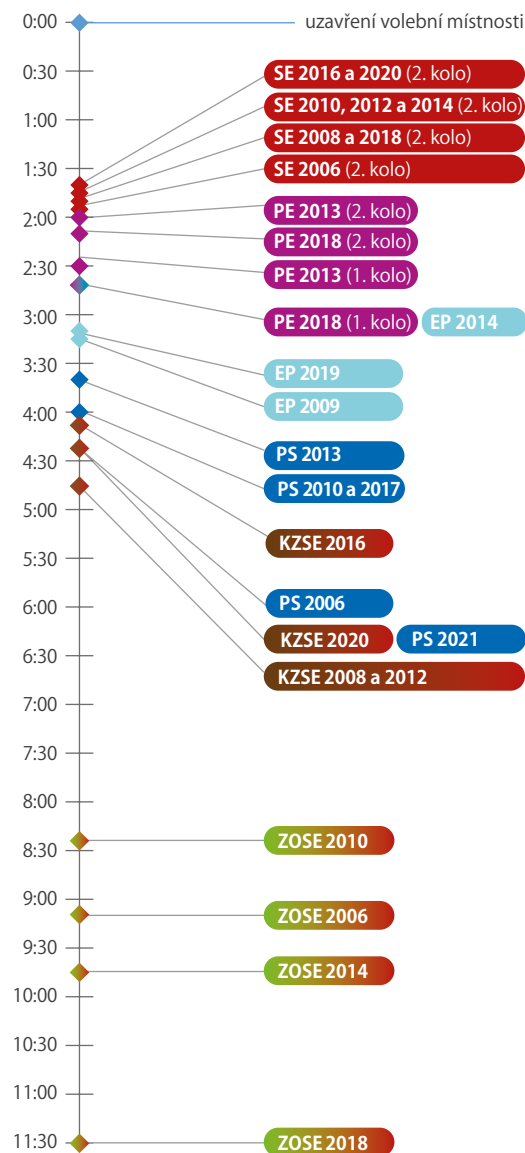
Zpracování výsledků hlasování začíná po uzavření volebních místností a provádějí ho členové okrskových volebních komisí, delegovaní politickými stranami nebo jmenovaní starostou. Komise zjistí výsledky hlasování a vyhotoví o tom zápis, který zkontrolují a podepíší všichni její členové. Svým podpisem ručí za jeho správnost. Zápis v tištěné podobě komise předá na přebíracím místě Českému statistickému úřadu, kde obdrží opis výsledků pro kontrolu převzatých údajů.

ČSÚ převezme výsledky hlasování od všech komisí a ve zpracovatelské databázi provede výpočet výsledků voleb. Data okrsku jsou okamžitě po převzetí zveřejněna na webu volby.cz, kde je komise může zkontrolovat. Informace z webu volby.cz jsou dostupné i zájemcům z řad široké veřejnosti, průběžně informovaným i prostřednictvím médií, kterým ČSÚ poskytuje zabezpečeným přenosem stejné údaje.

RYCHLOST ZÁVISÍ NA DRUHU VOLEB

Rychlost zpracování volebních výsledků závisí především na druhu voleb a obtížnosti sčítání hlasů. Nejnáročnější je sčítání hlasů ve volbách do zastupitelstev obcí. Komisím trvá vyhodnocování hlasovacích lístků výrazně delší dobu než v ostatních druzích voleb. Čas zpracování výsledků se proto posouvá do pozdějších hodin.

Porovnání rychlosti zpracování podle druhu voleb (čas zpracování 99 % okrsků)



Co se děje s volebním hlasem

1

OKRSKOVÁ
KOMISE

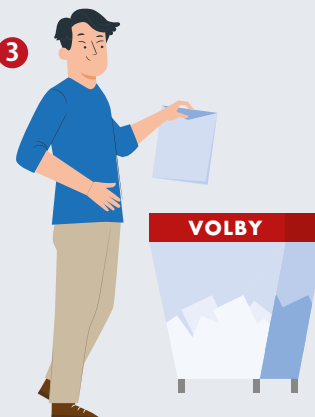


2

HLASOVACÍ LÍSTEK



3



4



5

ZÁPIS
SOUCET HLASŮ



6

PŘEBÍRACÍ
MÍSTO ČSÚ



7

ČSÚ



8



RYCHLOST OVLIVŇUJE VELIKOST OKRSKU

Kromě druhu voleb je dalším faktorem ovlivňujícím rychlost zpracování počet voličů ve volebním okrsku. Komise, které mají v okrsku nižší počet voličů, poskytují výsledky hlasování rychleji než komise s větším počtem voličů.

Nejvýrazněji je tento rozdíl vidět ve volbách do zastupitelstev obcí v případě porovnání Prahy a zbytku republiky. Okrsky v Praze jsou zpravidla populačně velké a hlasovací lístek s volebními stranami na vyhodnocení velmi složitý. Komise navíc zjišťuje i výsledky voleb do zastupitelstva městské části. Výsledky z pražských okrsků se proto dostávají do zpracování obvykle až ve chvíli, kdy je většina republiky zpracovaná.

Nejrychlejší zpracování řádných voleb

2 hodiny 18 minut

2. kolo voleb do Senátu v roce 2014

Nejdelší zpracování řádných voleb

18 hodin 27 minut

Volby do zastupitelstev obcí v roce 2018

Při volbách do ZO v roce 2018 v Praze první okrsky zpracovány až v 16:15, tedy

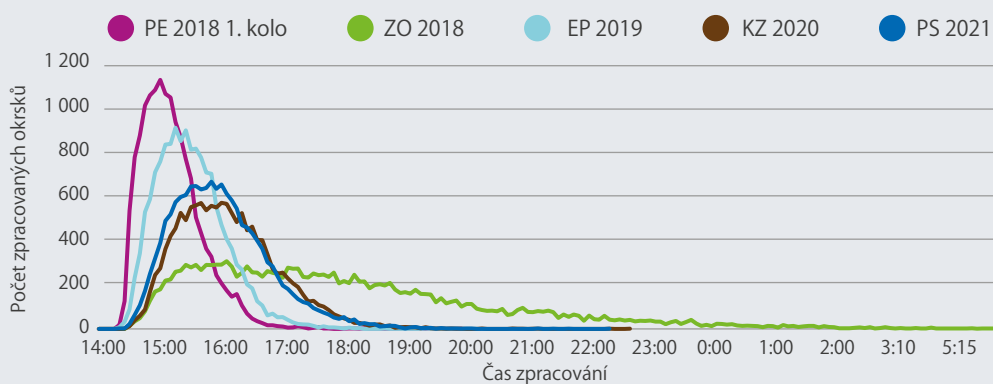
2 hodiny 15 minut

od uzavření volebních místností

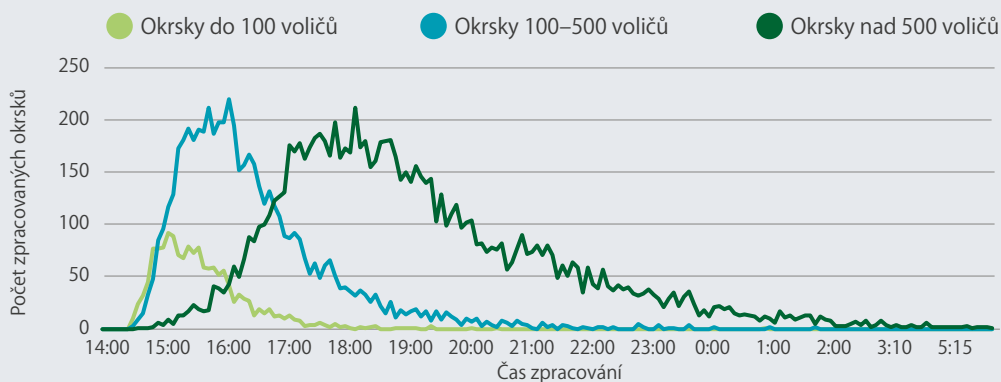
KDY NASTÁVÁ VRCHOL ZPRACOVÁNÍ?

Vrchol zpracování, tedy okamžik, kdy je zpracováno nejvíce okrsků během minuty, nastává v odlišnou dobu v závislosti na druhu voleb. Nejdříve nastává při volbě prezidenta republiky, kde je málo kandidátů, a obdobně i u voleb do Senátu. O několik desítek minut později přicházejí vrcholy zpracování ve volbách se složitějším volebním systémem s více stranami a kandidáty, tedy ve volbách do Evropského parlamentu, Poslanecké sněmovny a zastupitelstev krajů. Průběh zpracování u voleb do zastupitelstev obcí je rovnoměrně rozdělen do delšího časového období. Není zde výrazný vrchol, v němž by byl v jednom konkrétním čase zpracován významně velký počet volebních okrsků.

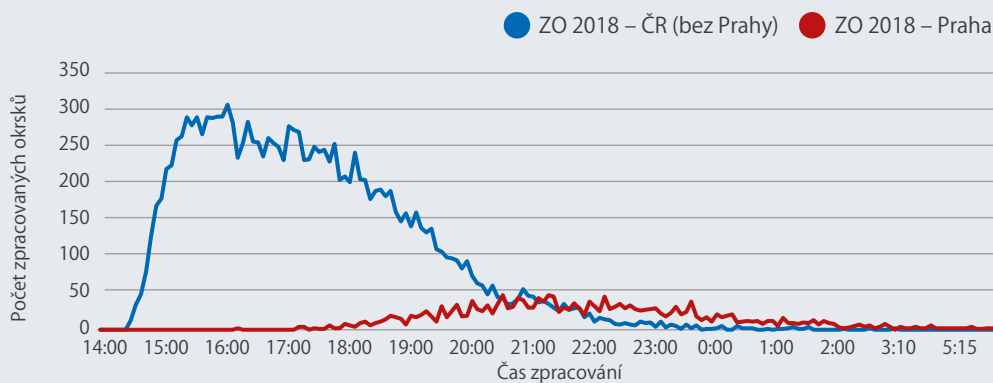




Průběh zpracování podle druhu voleb (počet zpracovaných okrsků za 5 minut)



Průběh zpracování podle velikosti okrsku ve volbách do zastupitelstev obcí v roce 2018 (počet zpracovaných okrsků za 5 minut)



Srovnání průběhu zpracování ve volbách do zastupitelstev obcí v Praze a zbytku ČR (počet zpracovaných okrsků za 5 minut)

Využití okrskového volebního programu

Pro zpracování výsledků hlasování je okrskovým volebním komisím k dispozici počítačový program ČSÚ. Použití tohoto programu zjednodušuje komisím práci při vyplňování zápisu. Především však obsahuje několik desítek kontrol, na jejichž základě je komise upozorněna na eventuální chybu v zápisu údaje nebo v metodickém postupu.

Výhody počítačového zpracování okrskových výsledků si postupem času uvědomilo více a více okrskových volebních komisí i obecních úřadů, které dle svých možností poskytují komisím výpočetní techniku z vlastních zdrojů nebo si ji pronajímají od externích firem. Důkazem je dlouhodobě stoupající trend využití okrskového programu při všech druhých voleb.

VYUŽITELNOST PODLE DRUHU VOLEB

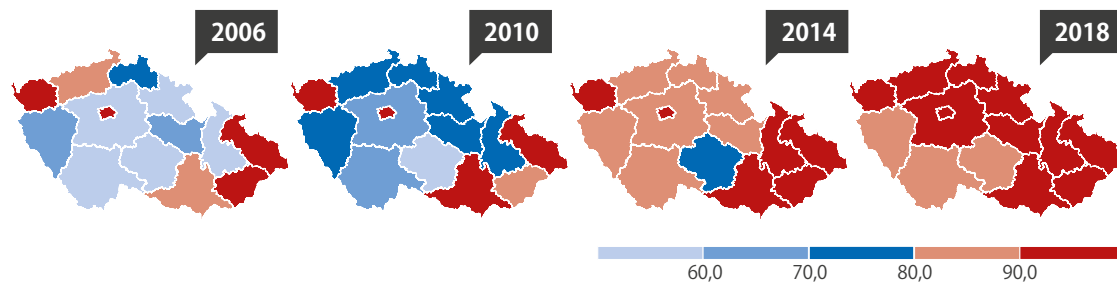
Využití okrskového programu roste se složitostí volebního systému a s množstvím údajů k vyplnění. Více údajů komise vyplňuje ve volbách s poměr-

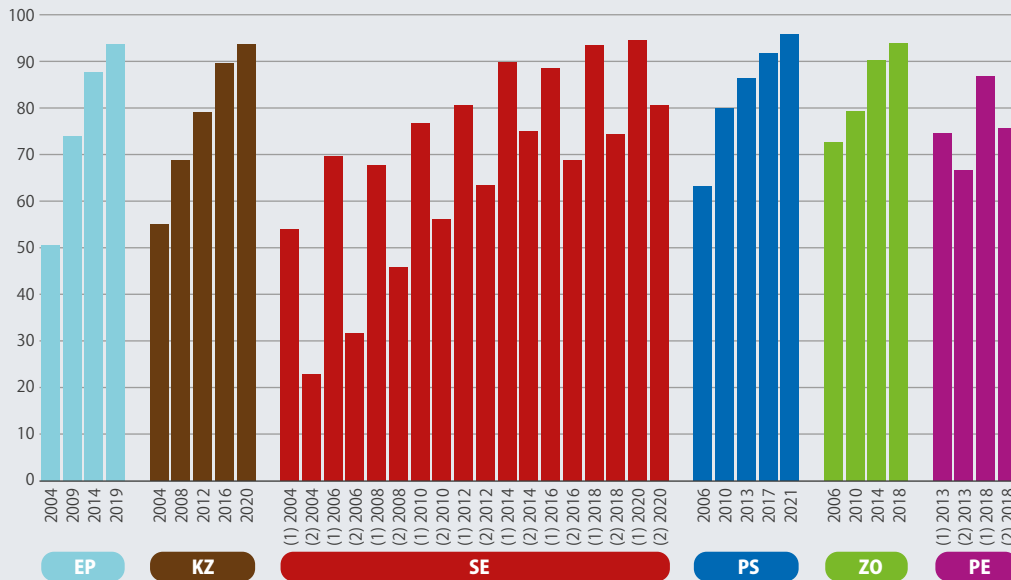
ným volebním systémem, kde musí do programu vyplnit hlasy pro kandidující strany a hlasy nebo přednostní hlasy pro někdy i stovky jednotlivých kandidátů. Oproti tomu ve volbách do Senátu a při volbě prezidenta republiky komise zjišťuje hlasy jen pro několik málo kandidátů (v případném druhém kole dokonce jen pro dva), tudíž není zpracování zápisu tak náročné, ani náchylné k chybám.

KRAJSKÉ SROVNÁNÍ

V minulosti panovaly ve využívání okrskového programu značné rozdíly mezi kraji. Nejvyšší bylo v krajích s vysokou koncentrací obyvatelstva a vyšším průměrným počtem voličů v okrsku (Praha, Moravskoslezský kraj), naopak nejmenší využití okrskového programu bylo charakteristické pro kraje s vysokým počtem malých obcí (Středočeský kraj, Plzeňský kraj, Kraj Vysočina). V současnosti je využívání okrskového programu v krajích již poměrně vyrovnané.

Využití okrskového programu podle krajů ve volbách do zastupitelstev obcí (v %)



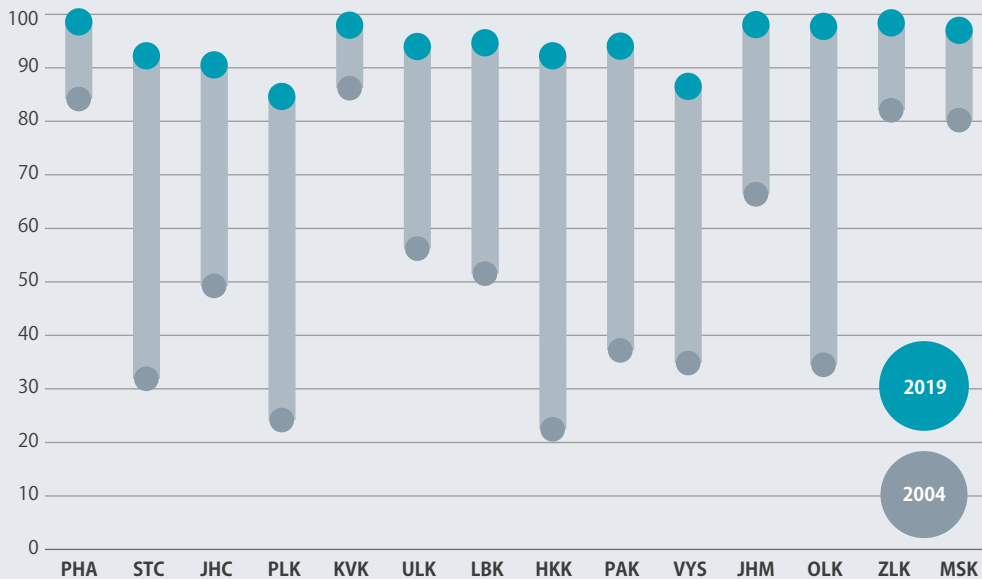


**Vývoj využití
okrskového
programu podle
druhu voleb (v %)**

Ve volbách
do Poslanecké
sněmovny
v roce 2021 bylo
pomocí programu
zpracováno

95,78 %

okrsků



**Využití okrskového
programu podle
jednotlivých
krajů ve volbách
do Evropského
parlamentu
v letech 2004
a 2019 (v %)**

Počet a velikost volebních okrsků

Pro všechny druhy voleb se v Česku zřizují stálé volební okrsky. V každé obci je stanovuje starosta tak, aby zahrnovaly přibližně jeden tisíc voličů. V případě vzdálenějších částí obce lze vytvořit samostatné volební okrsky i pro menší počet voličů. Na území republiky jasně převažují obce s jedním volebním okrskem, kterých je v každých volbách přibližně 78 %. Počet volebních okrsků v krajích je ovlivňován zejména počtem obcí a jejich velikostí.

ZAPSANÍ VOLIČI

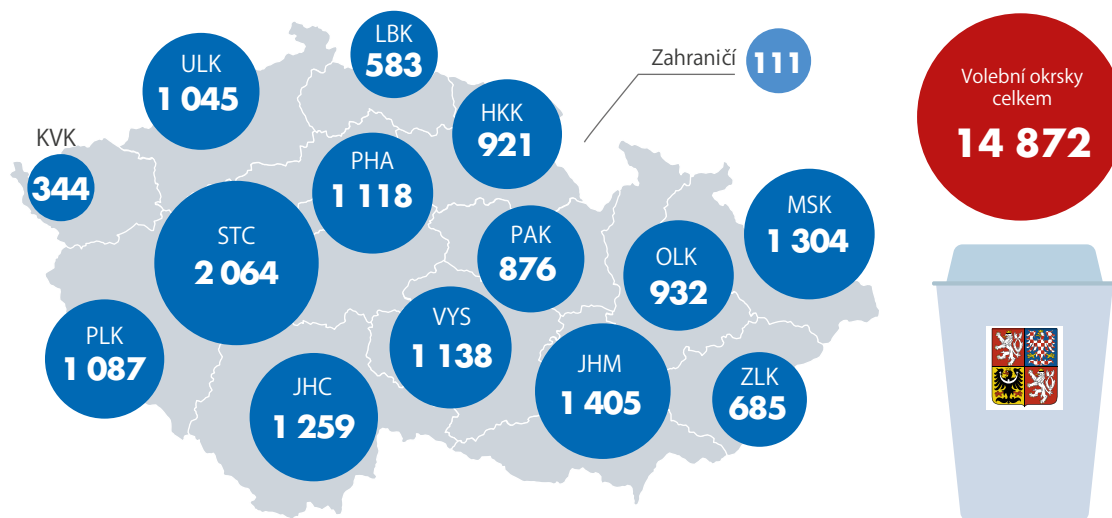
Pro každý volební okrsek je obecním úřadem veden seznam oprávněných voličů, kteří zde mohou po prokázání totožnosti hlasovat. V počtu voličů

v seznamu je mezi okrsky značný rozdíl, v Česku existují jak okrsky s několika desítkami, tak s několika tisíci voličů.

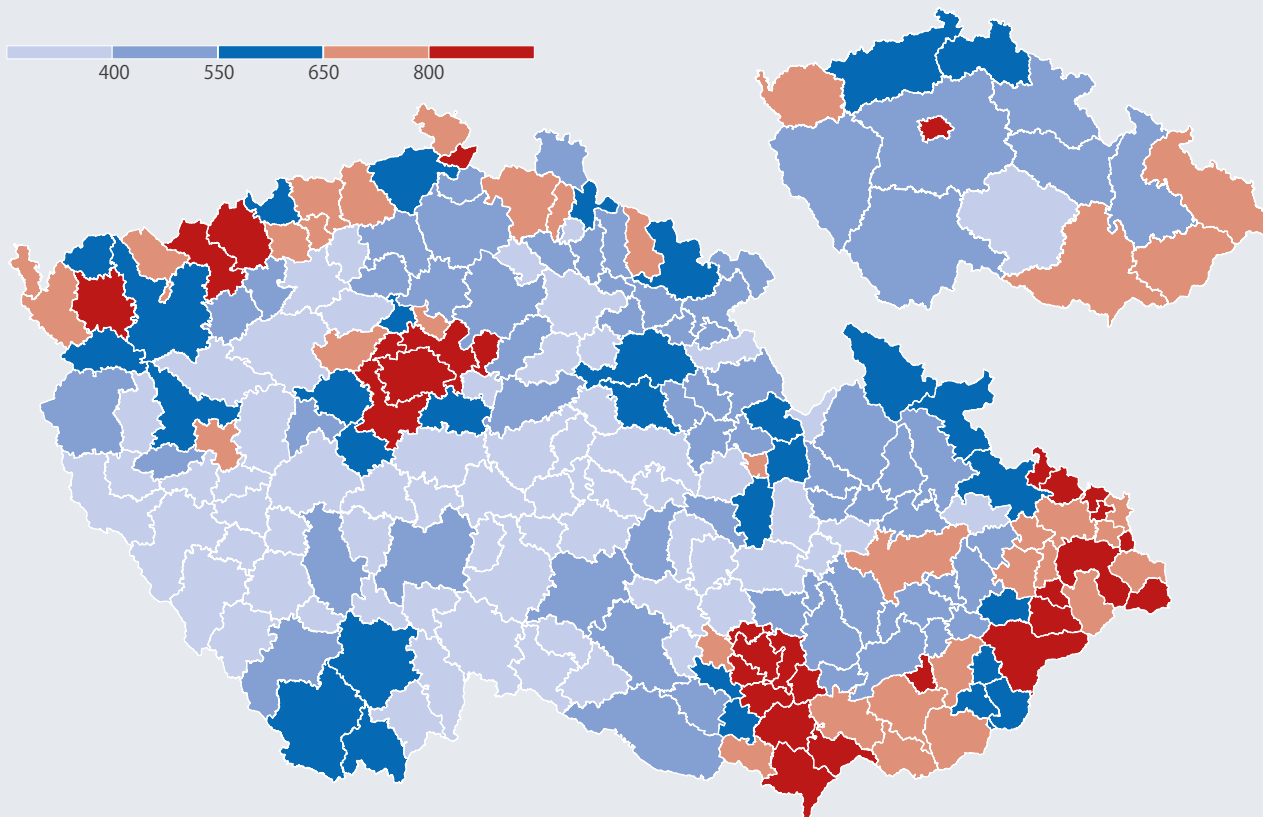
VELIKOST OKRSKŮ SE LIŠÍ

Správní obvody obcí s rozšířenou působností s nejvyšším průměrným počtem zapsaných voličů v okrsku nalezneme v zázemí Prahy a Brna a ve vysoce urbanizovaných regionech Ústeckého a Moravskoslezského kraje. Naopak, nejnižší průměrný počet zapsaných voličů v okrsku je charakteristický pro málo zalidněné oblasti Kraje Vysočina, Středočeského, Jihočeského a Plzeňského kraje.

Počet volebních okrsků v krajích a v zahraničí při volbách do Poslanecké sněmovny Parlamentu ČR v roce 2021



Průměrný počet zapsaných voličů v okrsku ve volbách do Poslanecké sněmovny Parlamentu ČR v roce 2021 podle správních obvodů ORP a krajů



Nejmenší průměrný počet voličů ve stálém okrsku v kraji v roce 2021

356

Kraj Vysočina

Největší průměrný počet voličů ve stálém okrsku v kraji v roce 2021

808

Praha

ORP s nejnižším průměrným počtem voličů na okrsek v roce 2021

160

ORP Nepomuk

ORP s nejvyšším průměrným počtem voličů na okrsek v roce 2021

1 051

ORP Rožnov pod Radhoštěm