

8. MEZIKRAJSKÉ SROVNÁNÍ

Cílem kapitoly „Mezikrajské srovnání“ je kvantifikovat postavení kraje a změnu postavení kraje v období let 2000 – 2004, a to ve čtyřech oblastech: demografické, sociální, ekonomické a v oblasti životního prostředí.

Pro kvantifikaci postavení kraje byl zvolen následující postup. Původně bylo navrženo a roztrženo do jednotlivých okruhů 86 ukazatelů. Na základě dat roku 2000 byly vypočteny korelační koeficienty mezi ukazateli samostatně v rámci každého okruhu (nebyly testovány korelační vazby mezi ukazateli napříč čtyřmi vybranými okruhy a nebyly testovány vazby mezi vývojovými indexy). Byly vyloučeny ukazatele (například hrubý domácí produkt), u nichž korelační koeficient¹⁾ v absolutní hodnotě přesáhl hodnotu 0,8 (stejný jev by mohl mít při ponechání závislých ukazatelů v mezikrajském srovnání několikanásobnou váhu). U více obdobných ukazatelů rozhodovalo, který z nich se používá nejčastěji, jak je dostupný, jakou má vypovídací hodnotu (metodická přesnost výpočtu, schopnost věrohodně zachytit sledovaný jev), popř. na základě variačního koeficientu²⁾ (u ukazatelů se srovnatelnou významností a dostupností se pro zdůraznění rozdílů ponechal ten variabilnější). Zbylých 47 ukazatelů se dále rozdělilo na ukazatele vhodné pro posouzení postavení kraje v celém období (průměr let 2000 – 2004, jedinečná data např. ze sčítání lidu, domů a bytů a z nepravidelných šetření) a využitelné pro posouzení změny postavení kraje v čase (u ukazatelů, které jsou k dispozici v časové řadě).

Váhy ukazatelů byly stanoveny metodou párového srovnávání, a to na třech úrovních (expertní metoda). Na úrovni ústředí ČSÚ se stanovení vah zúčastnilo 8 pracovníků, v krajských reprezentacích ČSÚ více než 100 zaměstnanců a bylo využito i zkušeností 37 externích odborníků. Každý zpracovatel vyplnil pro každý okruh ukazatelů tabulky preferencí (2 = důležitější ukazatel, 1 = stejně důležitý nebo nelze určit, 0 = méně důležitý ukazatel), které byly zprůměrovány za všechny skupiny zpracovatelů. Průměrné preference byly zaokrouhleny na 2 desetinná místa, tj. došlo ke zjemnění určení důležitosti (např. 1,35 = „o něco důležitější“ ukazatel). Po zprůměrování výsledných preferencí za tři výše uvedené skupiny posuzovatelů byly vypočteny váhy ukazatelů jako podíl součtu preferencí pro daný ukazatel k součtu všech preferencí v daném okruhu ukazatelů. Váhy jsou vypočteny zvlášť pro posouzení celkového postavení kraje a zvlášť pro změnu postavení kraje v čase. V časové řadě je k dispozici méně ukazatelů, proto se váhy pro postavení kraje (v tabulkách označené jako „váhy“) liší od vah pro změnu postavení kraje v čase („váhy ČR“).

Ukázka vyplnění zpracovatelem

| | Ž1 | Ž2 | Ž3 | Ž4 | Ž5 | Ž6 | Ž7 | Ž8 | Ž9 | Σb _i |
|----|----|----|----|----|----|----|----|----|----|-----------------|
| Ž1 | | 2 | 0 | 0 | 2 | 2 | 2 | 2 | 2 | 12 |
| Ž2 | 0 | | 0 | 0 | 0 | 1 | 1 | 0 | 2 | 4 |
| Ž3 | 2 | 2 | | 0 | 2 | 2 | 2 | 2 | 2 | 14 |
| Ž4 | 2 | 2 | 2 | | 2 | 2 | 2 | 2 | 2 | 16 |
| Ž5 | 0 | 2 | 0 | 0 | | 2 | 2 | 2 | 2 | 10 |
| Ž6 | 0 | 1 | 0 | 0 | 0 | | 1 | 0 | 2 | 4 |
| Ž7 | 0 | 1 | 0 | 0 | 0 | 1 | | 0 | 2 | 4 |
| Ž8 | 0 | 2 | 0 | 0 | 0 | 2 | 2 | | 2 | 8 |
| Ž9 | 0 | 0 | 0 | 0 | 0 | 0 | 0 | 0 | | 0 |

Výsledná tabulka preferencí za oblast životního prostředí

| | Ž1 | Ž2 | Ž3 | Ž4 | Ž5 | Ž6 | Ž7 | Ž8 | Ž9 | Σb _i | Váhy | Váhy ČR |
|----|------|------|------|------|------|------|------|------|------|-----------------|-------|---------|
| Ž1 | | 1,27 | 0,93 | 0,61 | 0,59 | 0,61 | 0,58 | 0,69 | 1,03 | 6,31 | 0,088 | 0,094 |
| Ž2 | 0,73 | | 0,69 | 0,33 | 0,32 | 0,37 | 0,31 | 0,36 | 0,72 | 3,83 | 0,053 | 0,055 |
| Ž3 | 1,07 | 1,31 | | 0,76 | 0,81 | 0,70 | 0,66 | 0,81 | 1,22 | 7,34 | 0,102 | 0,109 |
| Ž4 | 1,39 | 1,67 | 1,24 | | 1,09 | 0,87 | 1,08 | 1,29 | 1,52 | 10,13 | 0,141 | 0,154 |
| Ž5 | 1,41 | 1,68 | 1,19 | 0,91 | | 0,93 | 1,04 | 1,26 | 1,48 | 9,89 | 0,137 | 0,150 |
| Ž6 | 1,39 | 1,63 | 1,30 | 1,13 | 1,07 | | 1,14 | 1,28 | 1,61 | 10,56 | 0,147 | 0,160 |
| Ž7 | 1,42 | 1,69 | 1,34 | 0,92 | 0,96 | 0,86 | | 1,39 | 1,53 | 10,12 | 0,140 | 0,153 |
| Ž8 | 1,31 | 1,64 | 1,19 | 0,71 | 0,74 | 0,72 | 0,61 | | 1,39 | 8,32 | 0,115 | 0,124 |
| Ž9 | 0,97 | 1,28 | 0,78 | 0,48 | 0,52 | 0,39 | 0,47 | 0,61 | | 5,50 | 0,076 | x |

Z dat bylo nutné vypočítat normované hodnoty³⁾ a určit jejich vzdálenost od antioptima. Jako antioptimum byla stanovena minimální hodnota ukazatele mezi kraji (u ukazatelů pozitivně působících na danou oblast – v tabulce 8.1 označeno jako směr působení s kladným znaménkem) či maximální hodnota mezi kraji

1) podle vzorce $r_{xy} = \frac{n \sum x_i y_i - \sum x_i \sum y_i}{\sqrt{n \sum x_i^2 - (\sum x_i)^2} \cdot \sqrt{n \sum y_i^2 - (\sum y_i)^2}}$; byla použita funkce MS Excel =CORREL(pole1;pole2)

2) podle vzorce $VK = \frac{s}{x}$, kde s je směrodatná odchylka a \bar{x} je průměr

3) Z-transformace $Z_{ki} = \frac{x_{ki} - \bar{x}_k}{s_k}$, kde k značí jednotku (kraj) a i znak (ukazatel). Takto upravené hodnoty mají

nulový průměr a jednotkovou směrodatnou odchylku a jsou mezi sebou vzájemně porovnatelné.

Mezikrajské srovnání

(u ukazatelů s negativním směrem působení, u nichž platí „čím více, tím hůře“). Vypočtením vzdálenosti normovaných dat od antioptima v absolutní hodnotě se zajistil stejný směr pohybu všech ukazatelů. Výsledný syntetický ukazatel představuje součet násobků vzdáleností od antioptima a příslušných vah za jednotlivé kraje v každém ze čtyř okruhů. Z tohoto výpočtu vychází i stanovení výsledného pořadí kraje v oblasti demografické, sociální, ekonomické a v oblasti životního prostředí.

Pro celkové hodnocení postavení kraje ve sledovaném období byly vstupními daty průměry hodnot za roky 2000 – 2004 a jedinečná data, která nejsou k dispozici v časové řadě. Pro posouzení změny postavení kraje ve vybraných ukazatelích v letech 2000 – 2004 bylo základem stanovení indexu (podle dostupnosti dat, nejčastěji 2004/2000). Další postup (normování, určení antioptima, vypočtení vzdálenosti v absolutní hodnotě, součet vzdáleností vynásobených váhou a stanovení pořadí kraje v rámci okruhu) se při posuzování celkového postavení kraje a změny postavení kraje v čase nelišil.

Přestože vypočtené hodnoty mají povahu syntetických ukazatelů (zahrnují v sobě vážený vliv jednotlivých proměnných) a měly by tedy mít větší vypovídací hodnotu než samostatné dílčí ukazatele, je třeba k jejich interpretaci přistupovat obezřetně. Výsledná hodnota syntetického ukazatele silně závisí na rozsahu výběru ukazatelů a jejich vypovídací hodnotě (tj. schopnosti věrně kvantifikovat stav a vývoj v daném problémovém okruhu) – ta byla zohledněna i při stanovování vah. Ne všechny problémové okruhy bylo možné statisticky popsat, ať už z důvodu absence těchto údajů v regionálním členění nebo z důvodu vysoké korelace s ostatními ukazateli. S opatrností je třeba přistupovat i k hodnocení vývoje. Kromě zadaného období let 2000 – 2004, které je pro posuzování vývoje velmi krátké, je výsledek ovlivněn samotnou konstrukcí vývojového indexu, vycházejícího z krajních let. Svou roli hraje i vnitřní diferenciací krajů, zejména vliv krajského centra (popř. aglomerace) v sídelní struktuře kraje, která výrazně ovlivňuje hodnotu ukazatele za celý kraj a zčásti zakrývá stav a vývoj v periferních či venkovských oblastech kraje.

Tab. 8.1.1 Ukazatele použité v mezikrajském srovnání

| Okruh Ukazatel | Váha | Váha ČŘ | Směr pús. | Data za roky | |
|---------------------------|---|------------|--------------|-----------------|-------------|
| Demografický vývoj | | | | | |
| D1 | Standardizovaná hrubá míra úmrtnosti (standard: věková struktura ČR) | 0,168 | 0,211 | - | 2000 - 2004 |
| D2 | Přírůstek (úbytek) obyvatelstva stěhováním na 1 000 obyvatel | 0,232 | 0,293 | + | 2000 - 2004 |
| D3 | Index stáří (podíl osob ve věku 65+ k osobám ve věku 0-14 let) | 0,295 | 0,380 | - | 2000 - 2004 |
| D4 | Podíl dětí živě narozených mimo manželství (v %) | 0,096 | 0,116 | - | 2000 - 2004 |
| D5 | Podíl osob 15letých a starších s vysokoškolským vzděláním (v %; SLDB) | 0,209 | x | + | 2001 |
| Sociální vývoj | | | | | |
| S1 | Dokončené byty na 1 000 obyvatel | 0,054 | 0,075 | + | 2000 - 2004 |
| S2 | Míra ekonomické aktivity (v %; VŠPS) | 0,070 | 0,096 | + | 2000 - 2004 |
| S3 | Podíl zaměstnaných v primární sféře (v %; VŠPS) | 0,048 | 0,067 | - | 2000 - 2004 |
| S4 | Míra registrované nezaměstnanosti (v %) | 0,086 | 0,120 | - | 2000 - 2004 |
| S5 | Žáci SOŠ s maturitou, gymnázií a VOŠ na 1 000 obyvatel | 0,048 | 0,066 | + | 2000 - 2004 |
| S6 | Průměrné procento pracovní neschopnosti | 0,053 | 0,074 | - | 2000 - 2004 |
| S7 | Lékaři na 1 000 obyvatel | 0,057 | 0,078 | + | 2000 - 2004 |
| S8 | Lůžka v léčebných zařízeních na 1 000 obyvatel | 0,050 | 0,070 | + | 2000 - 2004 |
| S9 | Lůžka v zařízeních sociální péče na 1 000 obyvatel | 0,047 | 0,066 | + | 2000 - 2003 |
| S10 | Nevyřízené žádosti o umístění v domech s pečovatelskou službou na 1 000 obyvatel | 0,040 | 0,055 | - | 2000 - 2003 |
| S11 | Průměrná měsíční výše plného starobního důchodu (v Kč) | 0,066 | 0,091 | + | 2000 - 2004 |
| S12 | Zjištěné trestné činy na 1 000 obyvatel | 0,047 | 0,065 | - | 2000 - 2004 |
| S13 | Sebevraždy na 100 000 obyvatel | 0,030 | 0,042 | - | 2000 - 2004 |
| S14 | Průměrný čistý roční peněžní příjem na 1 člena domácnosti (v Kč; Mikrocensus) | 0,083 | x | + | 2002 |
| S15 | Podíl domácností s čistým peněžním příjmem menším než životní minimum (v %; Mikrocensus) | 0,075 | x | - | 2002 |
| S16 | Průměrný počet osob v trvale obydleném bytě (SLDB) | 0,042 | x | - | 2001 |
| S17 | Podíl bytů v domech postavených v letech 1981 - 2001 (v %; SLDB) | 0,033 | x | + | 2001 |
| S18 | Podíl vyjíždějících zaměstnaných osob z obce bydliště celkem (v %; SLDB) | 0,048 | x | - | 2001 |
| S19 | Účast voličů ve volbách do zastupitelstev krajů (v %) ¹⁾ | 0,023 | 0,031 | + | 2000, 2004 |
| Ekonomický vývoj | | | | | |
| E1 | Průměrná hrubá měsíční mzda (v Kč) | 0,120 | 0,173 | + | 2000 - 2004 |
| E2 | Rozdíl mezi odvětvím s nejvyšší a nejnižší průměrnou měsíční mzdou (v %) | 0,066 | 0,089 | - | 2000 - 2004 |
| E3 | Podnikatelská aktivita (v %; podíl OSVČ na zaměstnaných z VŠPS) | 0,100 | 0,135 | + | 2000 - 2004 |
| E4 | Podíl zemědělské půdy na celkové rozloze území (v %) | x | 0,060 | + | 2000 - 2004 |
| E5 | Tržby z průmyslové činnosti na 1 zaměstnance (v tis. Kč, b. c.) | 0,101 | 0,140 | + | 2000 - 2004 |
| E6 | Stavební práce podle dodavatelských smluv podle místa stavby na 1 000 obyvatel (v mil. Kč, b. c.) | 0,092 | 0,125 | + | 2000 - 2004 |

¹⁾ v Praze účast ve volbách do zastupitelstva hlavního města Prahy 1998 a 2002

Tab. 8.1.1 Ukazatele použité v mezikrajském srovnání

dokončení

| Okruh Ukazatel | Váha | Váha ČR | Směr pús. | Data za roky | |
|--------------------------|---|------------|--------------|-----------------|-------------|
| E7 | Hosté v hromadných ubytovacích zařízeních na 1 000 obyvatel | 0,067 | 0,090 | + | 2000 - 2004 |
| E8 | Registovaná vozidla na 1 000 obyvatel | 0,044 | 0,056 | + | 2000 - 2004 |
| E9 | Výdaje na výzkum a vývoj na 1 obyvatele (v Kč) | 0,095 | 0,131 | + | 2001 - 2003 |
| E10 | Přijaté dotace celkem na 1 000 obyvatel (v tis. Kč; obecní rozpočty) | 0,074 | x | + | 2004 |
| E11 | Investiční nákupy a související výdaje na 1 000 obyvatel (v tis. Kč; krajské a obecní rozpočty) | 0,080 | x | + | 2004 |
| E12 | Podíl osob (15letých a starších), které mají k dispozici PC doma (v %) | 0,050 | x | + | 2003, 2004 |
| E13 | Podíl obhospodařované zemědělské půdy na celkové rozloze kraje (v %; strukturální šetření) | 0,054 | x | + | 2003 |
| E14 | Podíl obyvatel v obcích bez autobusového a železničního spojení (v %) | 0,057 | x | - | 2000 |
| Životní prostředí | | | | | |
| Ž1 | Hustota obyvatelstva (v osobách/km ²) | 0,088 | 0,094 | - | 2000 - 2004 |
| Ž2 | Podíl obyvatel v obcích do 300 obyvatel (v %) | 0,053 | 0,055 | + | 2000 - 2004 |
| Ž3 | Podíl lesní půdy na celkové rozloze území (v %) | 0,102 | 0,109 | + | 2000 - 2004 |
| Ž4 | Emise oxidu siřičitého (v t/km ² ; REZZO 1-3) | 0,141 | 0,154 | - | 2000 - 2003 |
| Ž5 | Emise oxidu uhelnatého (v t/km ² ; REZZO 1-3) | 0,137 | 0,150 | - | 2000 - 2003 |
| Ž6 | Pořízené investice na ochranu životního prostředí na 1 obyvatele (v Kč) | 0,147 | 0,160 | + | 2000 - 2003 |
| Ž7 | Podíl čištěné odpadní vody na celkovém množství vypouštěné odpadní vody (v %) | 0,140 | 0,153 | + | 2000 - 2004 |
| Ž8 | Podíl obyvatel bydlících v domech napojených na veřejnou kanalizaci (v %) | 0,115 | 0,124 | + | 2000 - 2004 |
| Ž9 | Specifická potřeba vody na 1 obyvatele celkem (v l/den; cenzus veřejných vodovodů a kanalizací) | 0,076 | x | - | 2001 |

Demografický vývoj

Posuzování demografického vývoje na základě popsaných výpočtů má omezené využití vzhledem k velkému počtu ukazatelů, které byly z původního výběru vyloučeny pro vzájemnou korelaci. Navzdory nízkému počtu ukazatelů (5, z toho 4 v časové řadě) se pořadí v jednotlivých demografických ukazatelích u krajů velmi lišilo, nebyl žádný kraj, který by byl výrazně lepší nebo výrazně horší ve všech ukazatelích, naopak v případě několika krajů se u různých ukazatelů sešly zároveň pozitivní i negativní extrémy. Výsledné pořadí demografického vývoje do značné míry záviselo také na zvolených vahách ukazatelů a zejména na extrémních výkyvech vzdáleností normovaných hodnot od antioptima (především u přírůstku stěhování).

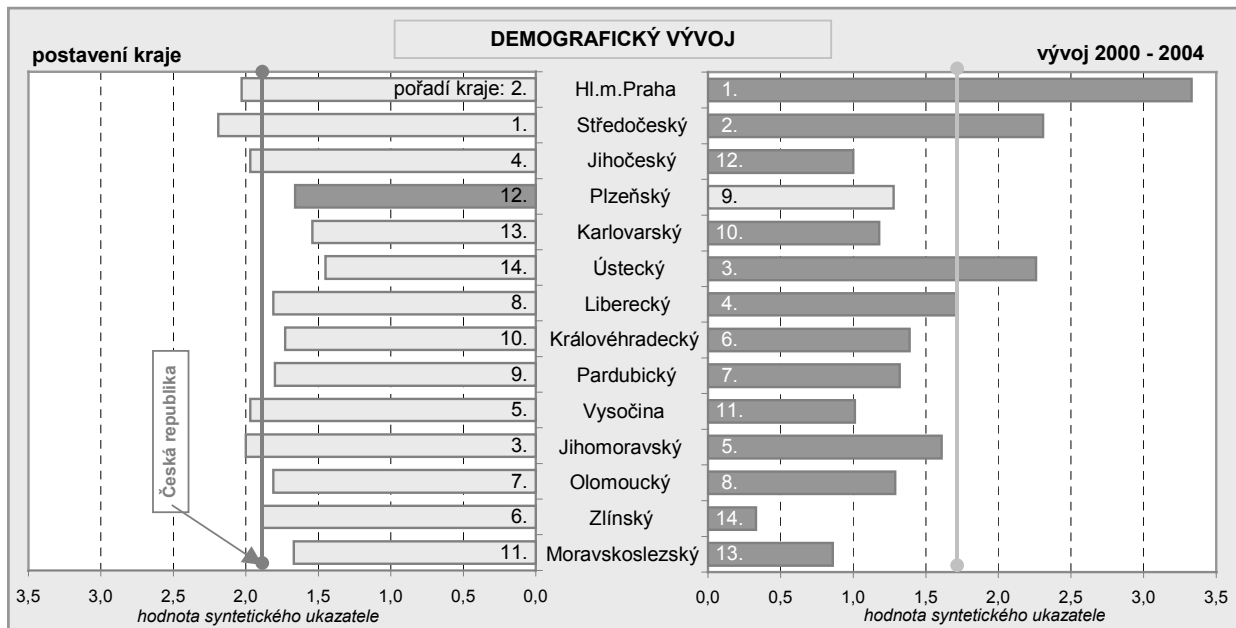
V souhrnném pořadí za demografickou oblast byl vyhodnocen Středočeský kraj jako kraj s nejlepším postavením, a to díky enormně vysokému relativnímu přírůstku stěhování. Tento jev souvisí s celorepublikovým trendem stěhování lidí z velkoměst, v tomto případě z Prahy, ale také se soustředováním obyvatel do oblastí s dobrou dostupností pracovních příležitostí. Hlavní město Praha dosáhlo v přírůstku stěhování druhého nejlepšího výsledku především v důsledku stěhování ze zahraničí. Příznivé hodnoty syntetického ukazatele byly zjištěny kromě Středočeského kraje a Hlavního města Prahy také u krajů Jihomoravského, Jihočeského a Vysočiny. Postavení Hlavního města Prahy ovlivnila zejména nejnižší standardizovaná míra úmrtnosti (což se dá připsat mj. dobře dostupné zdravotní péči) a nejvyšší podíl osob s vysokoškolským vzděláním (tito lidé nacházejí nejlepší uplatnění právě v hlavním městě). Stejně ukazatele se, spolu s relativně nízkým podílem dětí narozených mimo manželství, pozitivně odrazily i v hodnocení Jihomoravského kraje. Základem příznivé hodnoty syntetického ukazatele u Jihočeského kraje byly vyrovnané nadprůměrné výsledky v jednotlivých ukazatelích.

Na základě syntetického ukazatele z oblasti demografie bylo jako nejhorší vyhodnoceno postavení kraje Ústeckého a Karlovarského, v obou případech zejména vlivem nepříznivě vysoké standardizované míry úmrtnosti, vysokého podílu dětí narozených mimo manželství a nízkého podílu vysokoškoláků v populaci. Ústecký kraj přitom dosáhl nejlepší hodnoty v ukazateli s nejvyšší vahou – v indexu stárů, a třetího nejpříznivějšího postavení v přírůstku stěhování; ve zbývajících ukazatelích se však výsledky tohoto kraje řadily k nejhorším. Postavení Karlovarského kraje je výsledkem působení podobných faktorů, na rozdíl od kraje Ústeckého je zde však relativně vysoký příliv cizinců kompenzován negativním saldem vnitřní migrace. Nepříznivá demografická situace je také v krajích Plzeňském, Královéhradeckém a Moravskoslezském. Společným jmenovatelem pro první dva jmenované kraje je nepříznivá věková struktura, v posledně zmiňovaném kraji pak vyšší úmrtnost doprovázená dlouhodobě negativní bilancí vnitřního stěhování.

Mezikrajské srovnání

Ve vývoji postavení krajů v demografické oblasti v letech 2000 – 2004 si vedle Hlavního města Prahy a Středočeského kraje, kde migrace působila na zpomalení demografického stárnutí, velmi polepšil i kraj Ústecký a Liberecký. Naproti tomu v Karlovarském kraji, který má z hlediska demografie obdobné postavení jako Ústecký, nebyl vývoj v posledních letech tak příznivý – vinou přetrvávající vysoké úmrtnosti a rychlejší dynamiky populačního stárnutí. Nejméně příznivý demografický vývoj v čase zaznamenal kraj Zlínský a Moravskoslezský, podprůměrné hodnoty však nacházíme ve všech migračně uzavřenějších moravských krajích. Postavení Jihočeského kraje se postupně zhoršovalo zejména vlivem vývoje standardizované úmrtnosti.

Graf 24 - Postavení krajů - demografický vývoj



Sociální vývoj

V sociální oblasti se potvrdilo dominantní postavení Hlavního města Prahy; příznivých hodnot syntetického ukazatele dosáhly dále kraje Plzeňský, Středočeský a Jihočeský. Naproti tomu ze sociálního hlediska byla situace nejproblématictější v Moravskoslezském, Ústeckém a Zlínském kraji, nepříznivě je možné hodnotit stav i v krajích Libereckém a Olomouckém. Hlavním faktorem, který ovlivňuje postavení krajů v této oblasti, je situace na trhu práce. Především na ní závisí vývoj příjmové situace domácností, bytové výstavby, ale i dalších ukazatelů.

Hlavní město Praha dosáhlo nejlepší pozice ve 12 z 19 sledovaných ukazatelů. Praha má však v sociální oblasti postavení jen obtížně srovnatelné s ostatními kraji, a to vlivem koncentrované nabídky pracovních příležitostí. Stejný faktor ovlivnil i postavení sousedního Středočeského kraje. Hodnoty syntetického ukazatele u krajů s nejlepším postavením příznivě ovlivnily zejména vysoké příjmy domácností (vč. důchodců), vysoká míra ekonomické aktivity, nadprůměrná intenzita bytové výstavby a příznivé hodnoty ukazatelů v oblasti zdravotnictví. Na nízké úrovni se udržovaly nezaměstnanost a pracovní neschopnost.

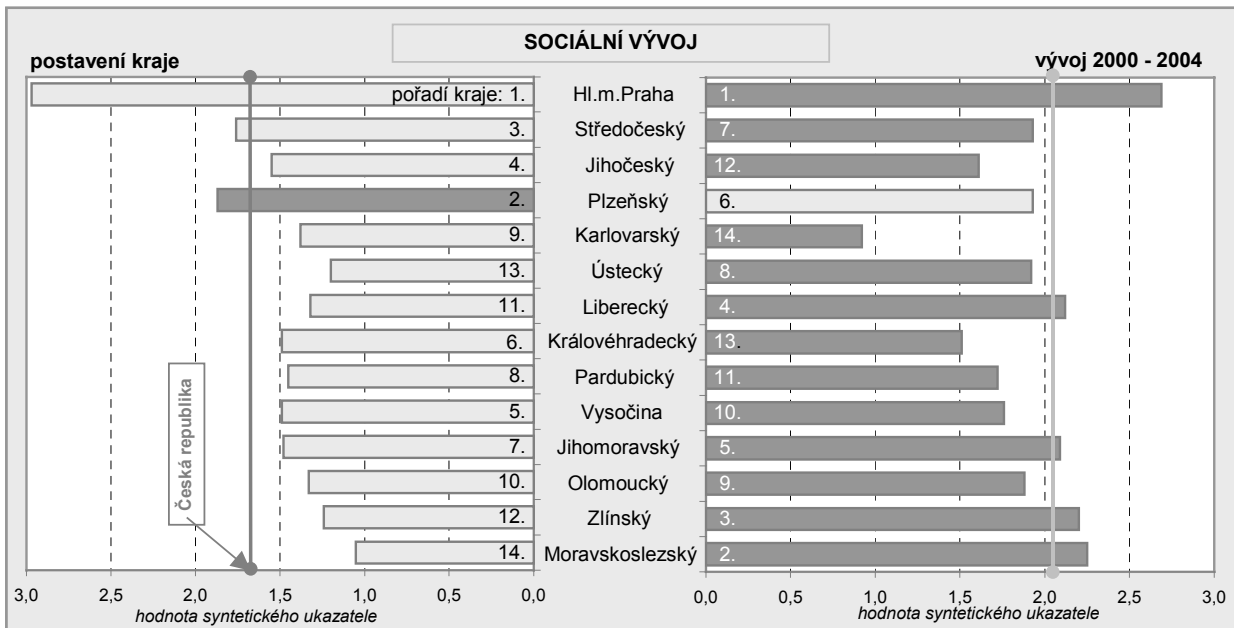
Stejně ukazatele (zejména problematická situace na trhu práce) se promítly i do postavení sociálně nejvíce znevýhodněných krajů. Moravskoslezský kraj má nejnižší příjmy domácností na osobu, Ústecký kraj nejvyšší míru nezaměstnanosti a nejnižší relativní počet dokončených bytů, Zlínský pak mj. nejnižší míru ekonomické aktivity a nejvyšší procento pracovní neschopnosti. Zhoršené sociální postavení Olomouckého kraje je výsledkem především vysoké nezaměstnanosti a nízkých příjmů domácností (vč. důchodců). V případě Libereckého kraje mají podstatný vliv relativně nižší kapacity ve zdravotnických a sociálních zařízeních a vyšší kriminalita.

Změna postavení v sociální oblasti mezi roky 2000 a 2004 již tak předvídatelná není. Hlavní město Praha se sice ještě více vzdálilo od ostatních regionů, výraznější posun byl však zaznamenán také v krajích Moravskoslezském, Zlínském a Libereckém, jejichž zaostávání za ostatními kraji se již dále neprohlubovalo. Vývoj Hlavního města Prahy ovlivnilo další zlepšení dostupnosti zdravotní a sociální péče. Moravskoslezský kraj se určitým zvýšením bytové výstavby, poklesem kriminality a procenta pracovní neschopnosti dostal ve srovnání těchto ukazatelů před Ústecký a Zlínský kraj. V Libereckém kraji došlo ke zlepšení úrovně v 11 ze 14 sociálních ukazatelů sledovaných v čase. Nejhorší sociální vývoj v období let 2000 – 2004 zaznamenal Karlovarský kraj, a to nejméně příznivým vývojem ve 4 ze 14 sociálních ukazatelů sledovaných

Mezikrajské srovnání

v čase (především ukazatelů trhu práce). Mírné zhoršení sociální situace v porovnání s ostatními kraji zaznamenal i Královéhradecký, Jihočeský a také Pardubický kraj.

Graf 25 - Postavení krajů - sociální vývoj



Ekonomický vývoj

Posuzování ekonomického vývoje je ovlivněno tím, že data z této oblasti jsou dostupná pouze podle sídla podniku a ne podle místa skutečné ekonomické činnosti, což se může ve výsledcích projevit především v méně lidnatých krajích. Ukazatel podíl zemědělské půdy, u kterého jsou údaje k dispozici v časové řadě, byl pro posouzení postavení kraje nahrazen ukazatelem podíl obhospodařované zemědělské půdy ze strukturálního šetření v roce 2003, který má lepší vypovídací hodnotu.

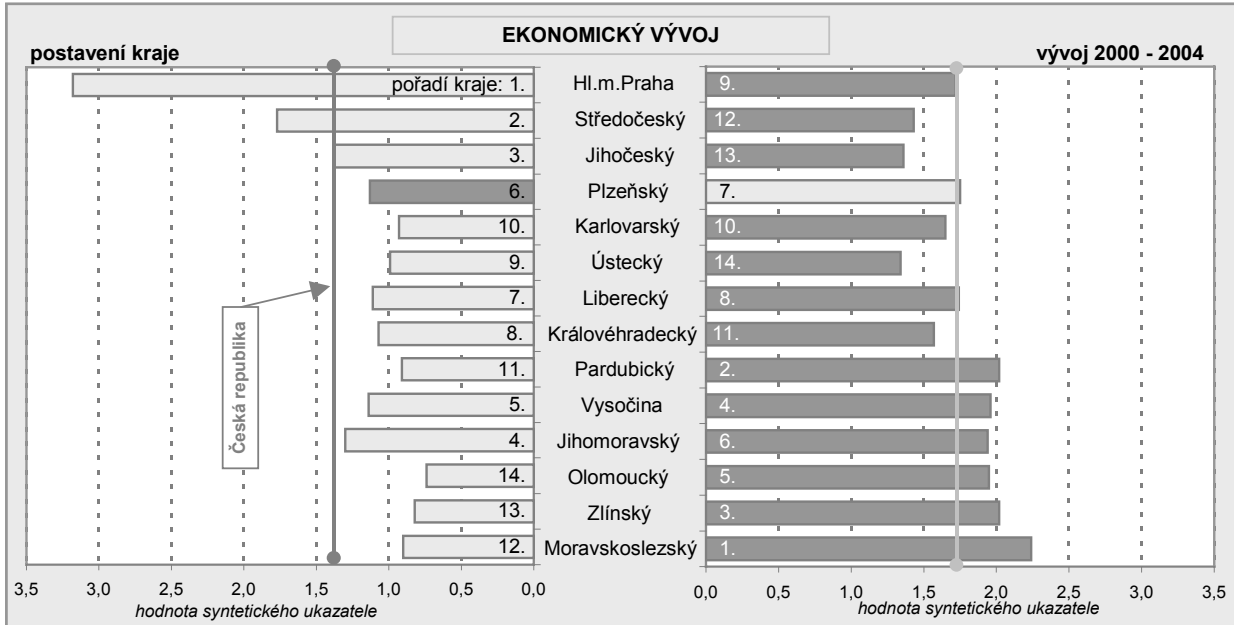
Souhrnné hodnocení postavení krajů svědčí o těsné spjatosti ekonomického vývoje se sociálním a v menší míře i demografickým vývojem. Nejlepší ekonomické postavení zaznamenaly Hlavní město Praha, dále Středočeský a Jihočeský kraj, ale i kraj Jihomoravský, naproti tomu nejhůře na tom byl Olomoucký, Zlínský, Moravskoslezský a Pardubický kraj. Hlavní město Praha dosáhlo nejlepších výsledků v 10 ze 13 sledovaných ekonomických ukazatelů; k tomu přispěla (obdobně jako u Středočeského kraje) zejména průměrná hrubá měsíční mzda, míra podnikatelské aktivity, tržby z průmyslové činnosti na zaměstnance, objem stavebních prací, výdaje na výzkum a vývoj či podíl osob využívajících doma osobní počítač. Vyšší úroveň mzdové diferenciací představuje jediný ukazatel, kde byla pozice Prahy nepříznivá (tento stav je však výsledkem výrazné segmentace zdejšího pracovního trhu; nadprůměrný výskyt špičkové placených míst souvisí mj. i s mezinárodní funkcí metropole).

Na nepříznivém postavení Olomouckého kraje se podepsala zejména nejnižší průměrná hrubá měsíční mzda, druhá nejnižší míra podnikatelské aktivity, nižší produktivita práce v průmyslu, ale i nejmenší podíl osob, které mají k dispozici doma počítač. Příznivá hodnota syntetického ukazatele Jihočeského kraje je odrazem nadprůměrných výsledků ve většině jednotlivých ukazatelů (např. třetí nejlepší výsledek v případě objemu stavebních prací). Jihomoravský kraj lze charakterizovat relativně vysokými výdaji na výzkum a vývoj na obyvatele, dobrou vybaveností domácností počítačem a výrazně nadprůměrnými objemy přijatých dotací a investičních nákupů z veřejných rozpočtů. Pro ekonomicky nejméně znevýhodněné kraje jsou kromě nízkých mezd, malé podnikatelské aktivity a slabšího cestovního ruchu typické buď nižší tržby z průmyslové činnosti, nebo nízký objem stavebních prací.

Také z hlediska změny ekonomického postavení mezi rokem 2000 a 2004 nalezneme určité paralely se sociálním vývojem. Výjimku tvořil Pardubický kraj, kde změna k lepšímu v ekonomické oblasti (druhá nejpříznivější) nebyla provázána obdobným vývojem v sociální oblasti (čtvrtý nejhorší výsledek). Ve sledovaném období si nejvíce polepšil kraj Moravskoslezský, Pardubický, Zlínský a také Vysočina. K příznivým změnám došlo u zmíněných krajů zejména v tržbách z průmyslové činnosti a ve výdajích na výzkum a vývoj. K největšímu relativnímu zhoršení došlo u Ústeckého, Jihočeského a Středočeského

kraje. Přispělo k tomu v porovnání s ostatními kraji nižší tempo růstu tržeb z průmyslové činnosti a průměrných mezd. Všechny moravské kraje zaznamenaly ve sledovaném období příznivý ekonomický vývoj, ačkoliv stav jejich ekonomiky byl s výjimkou Jihomoravského kraje hodnocen jako podprůměrný.

Graf 26 - Postavení krajů - ekonomický vývoj



Životní prostředí

Rozdílná povaha ukazatelů hodnotících životní prostředí způsobila určitou nejednoznačnost výsledků. Pro výraznou většinu krajů je typický souběh jak výrazně pozitivních, tak i negativních výsledků v dílčích ukazatelích, relativně vyrovnaný průběh lze vysledovat pouze u krajů Pardubického a Královéhradeckého. Podle hodnot syntetického ukazatele lze kraje rozdělit do tří skupin: a) kraje s nejvyšší koncentrací ekologických problémů (Moravskoslezský a Ústecký kraj a Hlavní město Praha), b) kraje s nepříznivým stavem životního prostředí (kraje tvořící region soudržnosti Severovýchod, tj. Liberecký, Královéhradecký a Pardubický), c) ostatní kraje s celkově spíše příznivým stavem životního prostředí. Hodnota syntetického ukazatele u všech osmi krajů z třetí skupiny převyšovala ve všech případech úroveň ČR a rozdíly mezi těmito kraji byly zanedbatelné.

Tři kraje s nejméně příznivým životním prostředím jsou vedle vysokého stupně urbanizace znevýhodněny především extrémně vysokými hodnotami měrných emisí (v některých případech převyšujícími celorepublikové hodnoty až desetinásobně). Specifika výhradně městského prostředí Prahy se projevují v porovnání s ostatními kraji kvalitní ekologickou infrastrukturou (čištění odpadních vod, kanalizační a vodovodní síť) podpořenou mj. i významnými investicemi. Dalším charakteristickým rysem je vysoká intenzita využívání zdrojů (např. nejvyšší potřeba vody navzdory relativně vysoké ceně).

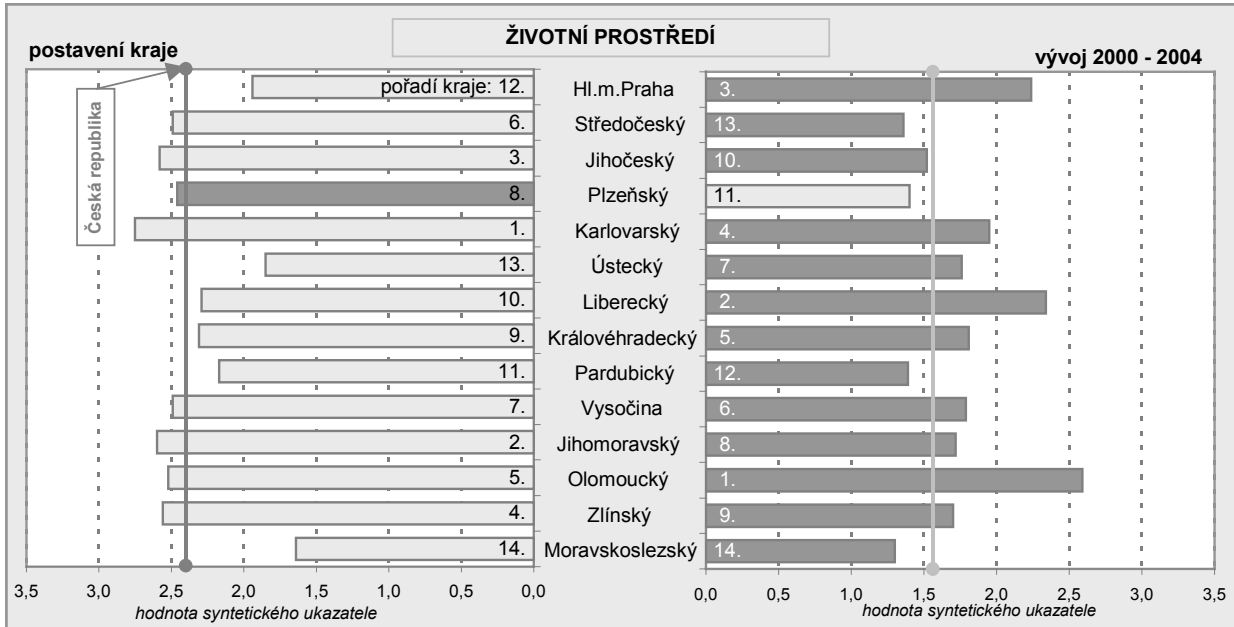
Spojícím článkem mezi kraji regionu Severovýchod jsou nízké investice do životního prostředí a dosud méně rozvinutá ekologická infrastruktura. Dílčí environmentální problémy se nevyhýbají ani skupině nejlépe hodnocených krajů, o čemž svědčí např. fakt, že úroveň měrných emisí oxidu siřičitého v celkově nejlépe hodnoceném kraji Karlovarském stále zůstává oproti republikovým hodnotám na téměř dvojnásobné úrovni.

Lze říci, že problémy životního prostředí jsou spíše než na jednotlivé kraje vázány na typ sídelní struktury. Specifikem městského prostředí je zejména horší stav ovzduší, vyšší zatížení automobilovou dopravou, specifické využití ploch (nižší lesnatost, větší hustota zástavby), ve venkovském prostředí je problematickým faktorem nedostatečná rozvinutost ekologické infrastruktury (především v oblasti vodního hospodářství). Tato negativa se promítají do úrovně celých krajů v závislosti na tom, v jakém poměru jsou jednotlivé typy osídlení v dané kraji rozšířeny.

Snižování emisí, ale i další faktory jako zvyšování podílu čištěné odpadní vody způsobily, že nejpříznivější vývoj ve sledovaném období zaznamenal Olomoucký kraj, Liberecký kraj a Hlavní město Praha. Syntetický ukazatel změny postavení u Libereckého kraje byl příznivě ovlivněn i přílivem investic na ochranu životního prostředí. Změnu postavení k horšímu v letech 2000 – 2004 u Středočeského, Moravskoslezského

a Pardubického kraje způsobily zejména emise. Poslední dva zmiňované kraje jsou také jedinými případy, kde došlo k souběhu nepříznivého stavu i nepříznivého vývoje, obecně se však neprokázala žádná závislost mezi krátkodobými vývojovými tendencemi a celkovou dosaženou úrovní životního prostředí krajů.

Graf 27 - Postavení krajů – životní prostředí



Postavení Plzeňského kraje mezi ostatními kraji

V demografické oblasti, která byla hodnocena prostřednictvím syntetického ukazatele, se Plzeňský kraj v rámci krajů České republiky umístil na dvanáctém místě před Karlovarským a za Moravskoslezským krajem. Nepříznivé postavení Plzeňského kraje v této oblasti bylo ovlivněno především indexem staří. V syntetickém ukazateli představoval index staří ukazatel s nejvyšší vahou a Plzeňský kraj dosáhl v tomto ukazateli třináctého místa (před Hlavním městem Prahou a za Jihomoravským krajem). Obyvatelstvo Plzeňského kraje patří tradičně po Hl. městě Praze k nejstaršímu obyvatelstvu v České republice.

Dalším nepříznivým ukazatelem, ve kterém kraj dosáhl podprůměrné úrovně, byl podíl dětí narozených mimo manželství. Plzeňský kraj se v hodnocení tohoto ukazatele zařadil na desáté místo před Moravskoslezským a za Olomouckým krajem. Počet narozených dětí mimo manželství ovlivňuje počet uzavíraných sňatků. Celkově na počet uzavíraných manželství působí moderní přístup mladých lidí k instituci manželství, jejich finanční situace a náboženské vyznání. Na základě zjištěných výsledků ze SLDB patří Plzeňský kraj spolu s Karlovarským, Ústeckým a Libereckým krajem ke krajům s nižším podílem věřících. Tyto kraje zároveň reprezentují kraje s vyšším podílem dětí narozených mimo manželství. Naopak kraje s větším podílem věřících např. Zlínský kraj, Vysočina a Jihomoravský kraj náleží ke krajům s nižším podílem dětí narozených mimo manželství. Výjimku tvoří Moravskoslezský kraj, kde se i při vysokém podílu věřících, vyskytuje vysoký podíl dětí narozených mimo manželství, což je ovlivněno především finanční situací (vysoká nezaměstnanost v kraji).

Ve standardizované míře úmrtnosti se kraj umístil na devátém místě před Libereckým a za Olomouckým krajem. Na standardizovanou míru úmrtnosti působí především kvalita lékařské péče, kvalita životního prostředí a stáří obyvatelstva. Hodnotíme-li kvalitu lékařské péče počtem obyvatel připadajících na jednoho lékaře, pak jedině okres Plzeň-město překračuje průměr České republiky, ostatní okresy Plzeňského kraje jsou v kvalitě lékařské péče pod průměrem České republiky. V kvalitě životního prostředí, kterou rovněž hodnotíme prostřednictvím syntetického ukazatele, dosáhl Plzeňský kraj podprůměrné úrovně.

Dosažená úroveň v ukazatelích přírůstek obyvatelstva na 1 000 obyvatel středního stavu a podíl osob 15 letých a starších s vysokoškolským vzděláním byla v Plzeňském kraji nadprůměrná. V obou těchto ukazatelích se Plzeňský kraj zařadil na čtvrté místo. Příznivý výsledek v migračním přírůstku na 1 000 obyvatel úzce souvisí s počtem volných pracovních míst zejména v okrese Plzeň-město. V roce 2004 byl v Plzeňském kraji dosažen druhý nejnižší počet uchazečů na 1 volné pracovní místo po Hl. městě Praze.

Mezikrajské srovnání

Na relativně vysoký podíl osob 15 letých s vysokoškolským vzděláním měla vliv Plzeňská aglomerace s rozsáhlou nabídkou vysokých škol, ve které zároveň vysokoškolští odborníci nacházejí nejlepší uplatnění.

Z hlediska sousedních krajů Jihočeského, Středočeského a Karlovarského (hranice s Ústeckým krajem je zanedbatelná) se Plzeňský kraj umístil v syntetickém ukazateli na třetím místě před Karlovarským a za Jihočeským krajem. Plzeňský kraj má v porovnání s výše vyjmenovanými kraji nejstarší obyvatelstvo a nejvyšší podíl osob 15 letých s vysokoškolským zaměstnáním.

V **sociální oblasti** se Plzeňský kraj zařadil s krajem Jihočeským a Středočeským mezi kraje s příznivými hodnotami syntetického ukazatele (řadí region na 2. nejvyšší místo za Hl. m. Prahou). Rozhodující vliv na postavení v této oblasti má situace na trhu práce, a od ní se odvíjející další faktory, které ovlivňují životní úroveň v kraji. Z 19 ukazatelů sociální oblasti se kraj téměř z 50% pohybuje v první polovině hodnocení. Nadprůměrné výsledky vykazuje kraj zejména v oblasti bytové výstavby, zaměstnanosti, zdravotnictví a sociální péče a v příjmech domácností. Postavení kraje naopak negativně ovlivňuje vysoký počet sebevražd (kraj má druhý nejvyšší počet před krajem Olomouckým).

Při hodnocení bylo nejčastější umístění na 3. místě (z 19 celkem 5x) a to u relativních ukazatelů (na 1 000 obyvatel) v oblasti dokončených bytů, lékařů a žádostí o umístění v domech s pečovatelskou službou a u dalších ukazatelů míry registrované nezaměstnanosti a průměrného čistého ročního peněžního příjmu na 1 člena domácnosti.

Vývoj Plzeňského kraje v sociální oblasti v hodnoceném období 2000 až 2004 byl vcelku pozitivní (6. nejlepší výsledek syntetického ukazatele změny). Podobně se vyvíjel i sousední Středočeský kraj, k relativnímu zhoršení došlo u sousedního Karlovarského a Jihočeského kraje.

Syntetický ukazatel **ekonomického postavení** Plzeňského kraje byl vyhodnocen jako šestý nejlepší před Libereckým krajem a za Vysočinou. K pozitivnímu hodnocení syntetického ukazatele přispěly ukazatele registrovaná vozidla na 1 000 obyvatel (1. místo), stavební práce podle dodavatelských smluv podle místa stavby na 1 000 obyvatel (2. místo), průměrná hrubá měsíční mzda (4. místo) investiční nákupy a související výdaje na 1 000 obyvatel (4. místo). I když v ukazateli registrovaná vozidla na 1000 obyvatel byl Plzeňský kraj hodnocen jako nejlepší, význam při konstrukci syntetického ukazatele byl zanedbatelný, protože se jednalo o ukazatel s nejnižší vahou.

Těsně nadprůměrného hodnocení vykazoval kraj v tržbách z průmyslové činnosti na 1 zaměstnance a v počtu hostů v hromadných ubytovacích zařízeních na 1 000 obyvatel. V hodnocení obou těchto ukazatelů se umístil na šestém místě.

Nejhorší výsledky byly dosaženy v přijatých dotacích na 1 000 obyvatel (14. místo) a v podílu obyvatel v obcích bez autobusového a železničního spojení (13. místo).

V ekonomickém vývoji během sledovaného období 2000 - 2004, který byl hodnocen prostřednictvím vývojového indexu, se umístil kraj na sedmém místě před Libereckým a za Jihomoravským krajem.

V porovnání se sousedními kraji Středočeským, Jihočeským a Karlovarským krajem (hranice s Ústeckým krajem je zanedbatelná) se ve sledovaném období zařadil Plzeňský kraj na třetí místo za Jihočeský a před Karlovarský kraj. Plzeňský kraj dosáhl významného postavení ve stavebních pracích podle dodavatelských smluv podle místa stavby na 1 000 obyvatel a v registrovaných vozidlech na 1 000 obyvatel (1. místo), v průměrné hrubé mzdě (2. místo) za Středočeským krajem, v investičních nákupech a souvisejících výdajích na 1 000 obyvatel (2. místo) za Jihočeským krajem a v tržbách z průmyslové činnosti na 1 zaměstnance (2. místo) za Středočeským krajem.

Postavení Plzeňského kraje je významné, jak z hlediska sledovaného období, tak z hlediska dynamiky vývoje v oblasti stavebnictví. Společná hranice s Německem podnítila spolupráci českých a německých firem. K dynamickému rozvoji pozitivně přispěla poloha regionu na ose Praha-Norimberk a tradičně velmi silné zázemí dané kvalifikovanými pracovními silami. Region se stal velmi úspěšný při lokalizaci nových zahraničních investic. Tradičně silně zastoupené obory strojírenství, elektrotechnika, potravinářství (zejména výroba nápojů) a výroba stavební keramiky byly doplněny především o elektroniku a stavební technologie. Rozvíjely se společnosti, jejichž aktivity souvisejí s automobilovým průmyslem.

Významnou roli při směřování regionální ekonomiky do globálního prostředí sehrál Městský industriální park Borská pole v Plzni, který se stal jednou z prvních a nejúspěšnějších zón v České republice. Vznik nových oborů a výzkumných aktivit v rámci Západočeské univerzity přispívá k vytváření prostředí příznivého

Mezikrajské srovnání

inovacím. Pozitivní roli hraje založení Výzkumného centra nových technologií, které směřuje své aktivity především do aplikovaného výzkumu.

Silné ekonomické zázemí města Plzně a koncentrace rozvojového potenciálu do malého počtu měst při hlavních rozvojových osách vytváří protiklad k nízké výkonnosti ekonomiky ve venkovských oblastech s nízkou dopravní obslužností. Dopravní obslužnost ve venkovských sídlech patří k nejhorším v České republice. K vyváženosti ekonomiky Plzeňského kraje by měly přispět strategické rozvojové cíle, které budou směřovat k zajištění stability, vyváženosti a funkčnosti sídelní struktury, spojené s podporou venkovských sídel zejména v rozvoji cestovního ruchu jako ekonomického odvětví.

V oblasti **životního prostředí** dosáhl Plzeňský kraj 7.nejhoršího výsledku syntetického ukazatele, mírně však nad republikovým průměrem. Negativní hodnocení je odrazem nízké hodnoty pořízených investic na ochranu životního prostředí na 1 obyvatele (ukazatel, který má v oblasti životního prostředí největší váhu) a specifické potřeby vody na 1 obyvatele celkem. Pozitivní hodnocení je naopak odrazem nízké hustoty obyvatelstva (většina obyvatelstva soustředěna kolem plzeňské aglomerace), vyššího podílu obyvatel v malých obcích do 300 obyvatel a podílu lesní půdy na celkové rozloze. Ze sousedících krajů byla u všech situace příznivější než v Plzeňském kraji.

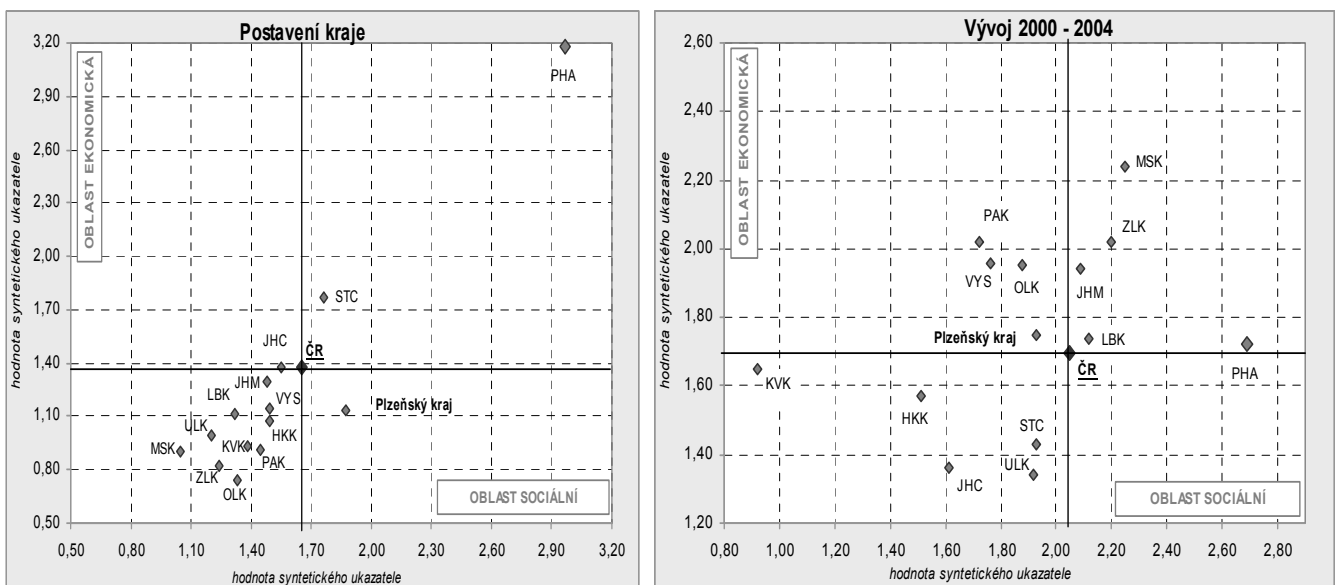
Vývoj v hodnoceném období 2000 až 2004 zařadil Plzeňský kraj na 4. nejhorší místo v hodnocení syntetického ukazatele z oblasti životního prostředí. Tato negativní změna je důsledkem zhoršeného umístění kraje v jednotlivých ukazatelích s vysokou váhou.

V **souhrnném pohledu** se ukázalo postavení Plzeňského kraje ve vybraných ukazatelích čtyř sledovaných oblastí spíše jako průměrné. Přestože umístění kraje v jednotlivých ukazatelích nebylo zvláště příznivé, u žádného (s vyšší váhou) ze 47 vybraných ukazatelů nedosáhl kraj extrémní negativní hodnoty. Pouze u dvou ukazatelů s rozhodující větší váhou dosáhl kraj umístění na 2.nejhorším místě a to u indexu stáří a pořízených investic na ochranu životního prostředí na 1 obyvatele.

Z celkového srovnání s ostatními sousedními kraji je zřejmé, že **postavení** Plzeňského kraje bylo příznivější v ukazatelích ze sociální oblasti, kde region předstihl všechny sousední kraje, avšak v oblasti demografické a ekonomické se dostaly do popředí kraje Středočeský a Jihočeský, v oblasti životního prostředí k nim přibyl ještě kraj Karlovarský.

V porovnání s nejbližšími sousedními kraji je možno hodnotit dynamiku základních **vývojových trendů** regionu celkem příznivě. V oblasti sociální i ekonomické předstihuje Plzeňský region všechny sousedící kraje, v oblasti demografické kraj Jihočeský a Karlovarský a v oblasti životního prostředí kraj Středočeský.

Graf 28 - Postavení Plzeňského kraje v ekonomické a sociální oblasti a jeho vývoj



Mezikrajské srovnání

Tab. 8.2.1 Postavení kraje v celém sledovaném období

| Česká republika | Hl. m. Praha | Středočeský | Jihočeský | Plzeňský | Karlovarský | Ústecký | Liberecký | Královéhradecký | Pardubický | Vysočina | Jihomoravský | Olomoucký | Zlínský | Moravskoslezský |
|--------------------------------|--------------|-------------|-----------|----------|-------------|---------|-----------|-----------------|------------|----------|--------------|-----------|---------|-----------------|
| Demografický vývoj | | | | | | | | | | | | | | |
| Hodnota syntetického ukazatele | | | | | | | | | | | | | | |
| 1,89 | 2,03 | 2,19 | 1,97 | 1,66 | 1,54 | 1,45 | 1,81 | 1,73 | 1,80 | 1,97 | 2,00 | 1,81 | 1,89 | 1,67 |
| Pořadí | | | | | | | | | | | | | | |
| x | 2 | 1 | 4 | 12 | 13 | 14 | 8 | 10 | 9 | 5 | 3 | 7 | 6 | 11 |
| Sociální vývoj | | | | | | | | | | | | | | |
| Hodnota syntetického ukazatele | | | | | | | | | | | | | | |
| 1,65 | 2,97 | 1,76 | 1,55 | 1,87 | 1,38 | 1,20 | 1,32 | 1,49 | 1,45 | 1,49 | 1,48 | 1,33 | 1,24 | 1,05 |
| Pořadí | | | | | | | | | | | | | | |
| x | 1 | 3 | 4 | 2 | 9 | 13 | 11 | 6 | 8 | 5 | 7 | 10 | 12 | 14 |
| Ekonomický vývoj | | | | | | | | | | | | | | |
| Hodnota syntetického ukazatele | | | | | | | | | | | | | | |
| 1,38 | 3,18 | 1,77 | 1,38 | 1,13 | 0,93 | 0,99 | 1,11 | 1,07 | 0,91 | 1,14 | 1,30 | 0,74 | 0,82 | 0,90 |
| Pořadí | | | | | | | | | | | | | | |
| x | 1 | 2 | 3 | 6 | 10 | 9 | 7 | 8 | 11 | 5 | 4 | 14 | 13 | 12 |
| Životní prostředí | | | | | | | | | | | | | | |
| Hodnota syntetického ukazatele | | | | | | | | | | | | | | |
| 2,41 | 1,94 | 2,49 | 2,58 | 2,46 | 2,75 | 1,85 | 2,29 | 2,31 | 2,17 | 2,49 | 2,60 | 2,52 | 2,56 | 1,64 |
| Pořadí | | | | | | | | | | | | | | |
| x | 12 | 6 | 3 | 8 | 1 | 13 | 10 | 9 | 11 | 7 | 2 | 5 | 4 | 14 |

Tab. 8.3.1 Změna postavení kraje během sledovaného období

| Česká republika | Hl. m. Praha | Středočeský | Jihočeský | Plzeňský | Karlovarský | Ústecký | Liberecký | Královéhradecký | Pardubický | Vysočina | Jihomoravský | Olomoucký | Zlínský | Moravskoslezský |
|--------------------------------|--------------|-------------|-----------|----------|-------------|---------|-----------|-----------------|------------|----------|--------------|-----------|---------|-----------------|
| Demografický vývoj | | | | | | | | | | | | | | |
| Hodnota syntetického ukazatele | | | | | | | | | | | | | | |
| 1,68 | 3,33 | 2,31 | 1,00 | 1,28 | 1,18 | 2,26 | 1,72 | 1,39 | 1,32 | 1,01 | 1,61 | 1,29 | 0,33 | 0,86 |
| Pořadí | | | | | | | | | | | | | | |
| x | 1 | 2 | 12 | 9 | 10 | 3 | 4 | 6 | 7 | 11 | 5 | 8 | 14 | 13 |
| Sociální vývoj | | | | | | | | | | | | | | |
| Hodnota syntetického ukazatele | | | | | | | | | | | | | | |
| 2,05 | 2,69 | 1,93 | 1,61 | 1,93 | 0,92 | 1,92 | 2,12 | 1,51 | 1,72 | 1,76 | 2,09 | 1,88 | 2,20 | 2,25 |
| Pořadí | | | | | | | | | | | | | | |
| x | 1 | 7 | 12 | 6 | 14 | 8 | 4 | 13 | 11 | 10 | 5 | 9 | 3 | 2 |
| Ekonomický vývoj | | | | | | | | | | | | | | |
| Hodnota syntetického ukazatele | | | | | | | | | | | | | | |
| 1,70 | 1,72 | 1,43 | 1,36 | 1,75 | 1,65 | 1,34 | 1,74 | 1,57 | 2,02 | 1,96 | 1,94 | 1,95 | 2,02 | 2,24 |
| Pořadí | | | | | | | | | | | | | | |
| x | 9 | 12 | 13 | 7 | 10 | 14 | 8 | 11 | 2 | 4 | 6 | 5 | 3 | 1 |
| Životní prostředí | | | | | | | | | | | | | | |
| Hodnota syntetického ukazatele | | | | | | | | | | | | | | |
| 1,54 | 2,24 | 1,36 | 1,52 | 1,40 | 1,95 | 1,76 | 2,34 | 1,81 | 1,39 | 1,79 | 1,72 | 2,59 | 1,70 | 1,30 |
| Pořadí | | | | | | | | | | | | | | |
| x | 3 | 13 | 10 | 11 | 4 | 7 | 2 | 5 | 12 | 6 | 8 | 1 | 9 | 14 |

Mezikrajské srovnání

Tab. 8.4.1 Pořadí krajů v jednotlivých ukazatelích - postavení kraje v celém sledovaném období¹⁾

| | Váha | Hl. m. Praha | Středo- český | Jiho- český | Pížeň- ský | Karlo- varský | Ústecký | Libe- recký | Králo- véhra- decký | Pardu- bický | Vysoči- na | Jihomo- ravský | Olo- moucký | Zlínský | Morav- skoslez- ský |
|---------------------------|-------|--------------|------------------|----------------|---------------|------------------|---------|----------------|---------------------------|-----------------|---------------|-------------------|----------------|---------|---------------------------|
| Demografický vývoj | | | | | | | | | | | | | | | |
| D1 | 0,168 | 1 | 11 | 7 | 9 | 13 | 14 | 10 | 3 | 6 | 4 | 2 | 8 | 5 | 12 |
| D2 | 0,232 | 2 | 1 | 5 | 4 | 8 | 3 | 7 | 12 | 11 | 9 | 6 | 13 | 10 | 14 |
| D3 | 0,295 | 14 | 10 | 6 | 13 | 2 | 1 | 4 | 11 | 8 | 5 | 12 | 7 | 9 | 3 |
| D4 | 0,096 | 7 | 6 | 5 | 10 | 14 | 13 | 12 | 8 | 4 | 1 | 3 | 9 | 2 | 11 |
| D5 | 0,209 | 1 | 11 | 5 | 4 | 13 | 14 | 9 | 8 | 10 | 12 | 2 | 3 | 7 | 6 |
| Sociální vývoj | | | | | | | | | | | | | | | |
| S1 | 0,054 | 2 | 1 | 6 | 3 | 12 | 14 | 11 | 9 | 5 | 7 | 4 | 10 | 8 | 13 |
| S2 | 0,070 | 2 | 6 | 7 | 4 | 1 | 5 | 3 | 8 | 9 | 10 | 12 | 11 | 14 | 13 |
| S3 | 0,048 | 1 | 8 | 13 | 9 | 3 | 5 | 4 | 10 | 11 | 14 | 7 | 12 | 6 | 2 |
| S4 | 0,086 | 1 | 5 | 2 | 3 | 10 | 14 | 6 | 4 | 8 | 7 | 11 | 12 | 9 | 13 |
| S5 | 0,048 | 1 | 14 | 2 | 11 | 12 | 10 | 13 | 7 | 4 | 6 | 3 | 8 | 5 | 9 |
| S6 | 0,053 | 1 | 2 | 5 | 6 | 3 | 4 | 12 | 9 | 8 | 7 | 10 | 11 | 14 | 13 |
| S7 | 0,057 | 1 | 14 | 7 | 3 | 6 | 11 | 9 | 5 | 10 | 13 | 2 | 4 | 12 | 8 |
| S8 | 0,050 | 1 | 12 | 11 | 2 | 14 | 4 | 13 | 5 | 10 | 3 | 7 | 8 | 9 | 6 |
| S9 | 0,047 | 14 | 11 | 12 | 9 | 4 | 1 | 13 | 8 | 5 | 10 | 7 | 3 | 2 | 6 |
| S10 | 0,040 | 2 | 4 | 12 | 3 | 6 | 8 | 13 | 14 | 7 | 9 | 1 | 11 | 5 | 10 |
| S11 | 0,066 | 1 | 4 | 10 | 5 | 6 | 3 | 7 | 9 | 11 | 14 | 8 | 13 | 12 | 2 |
| S12 | 0,047 | 14 | 11 | 6 | 7 | 10 | 13 | 12 | 4 | 3 | 1 | 9 | 5 | 2 | 8 |
| S13 | 0,030 | 5 | 3 | 9 | 13 | 11 | 12 | 8 | 6 | 4 | 1 | 2 | 14 | 10 | 7 |
| S14 | 0,083 | 1 | 2 | 5 | 3 | 6 | 11 | 4 | 9 | 12 | 8 | 7 | 13 | 10 | 14 |
| S15 | 0,075 | 1 | 4 | 5 | 2 | 13 | 12 | 9 | 7 | 8 | 3 | 10 | 6 | 14 | 11 |
| S16 | 0,042 | 1 | 8 | 8 | 4 | 3 | 2 | 5 | 6 | 11 | 13 | 12 | 10 | 14 | 6 |
| S17 | 0,033 | 14 | 1 | 6 | 7 | 9 | 11 | 13 | 8 | 3 | 4 | 10 | 5 | 2 | 12 |
| S18 | 0,048 | 1 | 14 | 9 | 8 | 6 | 4 | 2 | 7 | 12 | 11 | 5 | 10 | 13 | 3 |
| S19 | 0,023 | 1 | 10 | 8 | 5 | 14 | 13 | 9 | 4 | 2 | 3 | 7 | 11 | 6 | 12 |
| Ekonomický vývoj | | | | | | | | | | | | | | | |
| E1 | 0,097 | 1 | 2 | 8 | 4 | 12 | 5 | 6 | 9 | 11 | 13 | 7 | 14 | 10 | 3 |
| E2 | 0,054 | 12 | 14 | 2 | 11 | 1 | 8 | 4 | 7 | 9 | 3 | 13 | 5 | 10 | 6 |
| E3 | 0,082 | 1 | 2 | 6 | 10 | 8 | 12 | 3 | 4 | 9 | 11 | 7 | 13 | 5 | 14 |
| E5 | 0,083 | 3 | 1 | 7 | 6 | 14 | 2 | 10 | 11 | 4 | 9 | 13 | 12 | 8 | 5 |
| E6 | 0,076 | 1 | 9 | 3 | 2 | 5 | 6 | 12 | 4 | 10 | 13 | 8 | 7 | 14 | 11 |
| E7 | 0,055 | 1 | 10 | 5 | 6 | 2 | 13 | 3 | 4 | 12 | 9 | 7 | 11 | 8 | 14 |
| E8 | 0,036 | 4 | 3 | 2 | 1 | 12 | 10 | 8 | 5 | 7 | 6 | 9 | 11 | 13 | 14 |
| E9 | 0,077 | 1 | 2 | 8 | 9 | 14 | 13 | 5 | 11 | 4 | 12 | 3 | 10 | 6 | 7 |
| E10 | 0,071 | 1 | 11 | 7 | 14 | 10 | 3 | 5 | 13 | 9 | 6 | 2 | 8 | 12 | 4 |
| E11 | 0,055 | 1 | 5 | 2 | 4 | 8 | 13 | 10 | 14 | 7 | 6 | 3 | 12 | 9 | 11 |
| E12 | 0,061 | 1 | 4 | 7 | 10 | 12 | 13 | 9 | 11 | 6 | 3 | 2 | 14 | 8 | 5 |
| E13 | 0,056 | 1 | 5 | 8 | 9 | 13 | 11 | 14 | 6 | 3 | 2 | 4 | 7 | 12 | 10 |
| E14 | 0,066 | 1 | 6 | 8 | 13 | 10 | 11 | 7 | 5 | 14 | 4 | 1 | 1 | 12 | 9 |
| Životní prostředí | | | | | | | | | | | | | | | |
| Ž1 | 0,088 | 14 | 5 | 1 | 2 | 4 | 11 | 9 | 7 | 6 | 3 | 12 | 8 | 10 | 13 |
| Ž2 | 0,053 | 14 | 3 | 2 | 4 | 11 | 10 | 8 | 6 | 5 | 1 | 9 | 7 | 12 | 13 |
| Ž3 | 0,102 | 14 | 13 | 5 | 4 | 2 | 10 | 1 | 8 | 11 | 9 | 12 | 7 | 3 | 6 |
| Ž4 | 0,141 | 11 | 9 | 3 | 5 | 13 | 14 | 6 | 7 | 10 | 2 | 1 | 4 | 8 | 12 |
| Ž5 | 0,137 | 13 | 10 | 2 | 6 | 7 | 12 | 11 | 8 | 9 | 3 | 1 | 5 | 4 | 14 |
| Ž6 | 0,147 | 1 | 4 | 8 | 11 | 3 | 2 | 14 | 13 | 10 | 9 | 5 | 6 | 7 | 12 |
| Ž7 | 0,140 | 1 | 3 | 13 | 6 | 2 | 14 | 10 | 9 | 8 | 12 | 4 | 7 | 5 | 11 |
| Ž8 | 0,115 | 1 | 14 | 3 | 8 | 2 | 4 | 12 | 10 | 13 | 9 | 6 | 11 | 7 | 5 |
| Ž9 | 0,076 | 14 | 4 | 5 | 11 | 13 | 12 | 10 | 8 | 6 | 3 | 7 | 1 | 2 | 9 |

¹⁾ seznam ukazatelů je uveden v tab. 8.1

Mezikrajské srovnání

Tab. 8.5.1 Pořadí krajů v jednotlivých ukazatelích - změna postavení kraje během sledovaného období¹⁾

| | Váha ČR | Hl. m. Praha | Středo- český | Jiho- český | Pížeň- ský | Karlo- varský | Ústecký | Libe- recký | Králo- véhra- decký | Pardu- bický | Vysoči- na | Jihomo- ravský | Olo- moucký | Zlínský | Morav- skoslez- ský |
|---------------------------|------------|-----------------|------------------|----------------|---------------|------------------|---------|----------------|---------------------------|-----------------|---------------|-------------------|----------------|---------|---------------------------|
| Demografický vývoj | | | | | | | | | | | | | | | |
| D1 | 0,211 | 4 | 9 | 13 | 11 | 14 | 2 | 3 | 10 | 8 | 6 | 5 | 1 | 12 | 7 |
| D2 | 0,293 | 1 | 2 | 7 | 10 | 3 | 4 | 13 | 6 | 11 | 9 | 5 | 14 | 12 | 8 |
| D3 | 0,380 | 2 | 1 | 9 | 5 | 12 | 3 | 4 | 6 | 7 | 11 | 8 | 10 | 13 | 14 |
| D4 | 0,116 | 4 | 6 | 12 | 7 | 1 | 2 | 3 | 10 | 11 | 14 | 8 | 9 | 13 | 5 |
| Sociální vývoj | | | | | | | | | | | | | | | |
| S1 | 0,075 | 2 | 1 | 3 | 7 | 6 | 12 | 4 | 11 | 10 | 8 | 5 | 13 | 14 | 9 |
| S2 | 0,096 | 8 | 3 | 11 | 9 | 14 | 1 | 2 | 13 | 7 | 5 | 10 | 12 | 6 | 4 |
| S3 | 0,067 | 1 | 6 | 4 | 3 | 14 | 2 | 13 | 5 | 8 | 7 | 10 | 12 | 9 | 11 |
| S4 | 0,120 | 8 | 3 | 9 | 5 | 14 | 1 | 12 | 13 | 6 | 10 | 7 | 2 | 11 | 4 |
| S5 | 0,066 | 7 | 14 | 13 | 8 | 12 | 4 | 11 | 10 | 2 | 9 | 6 | 5 | 3 | 1 |
| S6 | 0,074 | 10 | 13 | 14 | 11 | 9 | 4 | 5 | 6 | 7 | 12 | 3 | 8 | 2 | 1 |
| S7 | 0,078 | 1 | 14 | 13 | 6 | 10 | 5 | 9 | 8 | 2 | 12 | 11 | 7 | 3 | 4 |
| S8 | 0,070 | 4 | 13 | 6 | 11 | 14 | 12 | 1 | 9 | 10 | 3 | 7 | 8 | 2 | 5 |
| S9 | 0,066 | 1 | 14 | 12 | 3 | 13 | 11 | 2 | 7 | 6 | 9 | 4 | 10 | 8 | 5 |
| S10 | 0,055 | 3 | 10 | 12 | 4 | 13 | 6 | 1 | 7 | 14 | 9 | 5 | 2 | 8 | 11 |
| S11 | 0,091 | 1 | 2 | 4 | 8 | 11 | 14 | 3 | 5 | 10 | 12 | 6 | 9 | 7 | 13 |
| S12 | 0,065 | 9 | 1 | 5 | 13 | 12 | 14 | 11 | 10 | 7 | 8 | 6 | 3 | 2 | 4 |
| S13 | 0,042 | 2 | 8 | 12 | 10 | 1 | 13 | 5 | 7 | 14 | 9 | 3 | 11 | 4 | 6 |
| S19 | 0,031 | 4 | 1 | 6 | 8 | 9 | 10 | 3 | 2 | 5 | 7 | 12 | 14 | 13 | 11 |
| Ekonomický vývoj | | | | | | | | | | | | | | | |
| E1 | 0,173 | 7 | 13 | 14 | 6 | 10 | 12 | 3 | 9 | 5 | 1 | 2 | 4 | 11 | 8 |
| E2 | 0,089 | 10 | 7 | 9 | 6 | 14 | 5 | 2 | 1 | 12 | 13 | 11 | 4 | 3 | 8 |
| E3 | 0,135 | 12 | 1 | 6 | 13 | 5 | 9 | 11 | 3 | 14 | 10 | 7 | 2 | 4 | 8 |
| E4 | 0,060 | 14 | 9 | 7 | 5 | 12 | 10 | 4 | 3 | 6 | 8 | 11 | 13 | 2 | 1 |
| E5 | 0,140 | 13 | 8 | 12 | 9 | 11 | 14 | 7 | 10 | 1 | 6 | 3 | 4 | 2 | 5 |
| E6 | 0,125 | 4 | 10 | 8 | 1 | 3 | 7 | 9 | 13 | 6 | 11 | 5 | 14 | 12 | 2 |
| E7 | 0,090 | 1 | 7 | 5 | 3 | 12 | 14 | 13 | 10 | 9 | 8 | 2 | 6 | 4 | 11 |
| E8 | 0,056 | 2 | 9 | 11 | 13 | 5 | 7 | 8 | 12 | 10 | 14 | 6 | 4 | 3 | 1 |
| E9 | 0,131 | 9 | 14 | 6 | 13 | 2 | 8 | 12 | 10 | 5 | 3 | 11 | 7 | 4 | 1 |
| Životní prostředí | | | | | | | | | | | | | | | |
| Ž1 | 0,094 | 5 | 14 | 12 | 11 | 13 | 9 | 10 | 8 | 7 | 6 | 4 | 1 | 3 | 2 |
| Ž2 | 0,055 | 8 | 13 | 11 | 9 | 4 | 14 | 2 | 7 | 12 | 5 | 10 | 6 | 3 | 1 |
| Ž3 | 0,109 | 2 | 8 | 3 | 12 | 7 | 4 | 10 | 11 | 6 | 5 | 14 | 1 | 13 | 9 |
| Ž4 | 0,154 | 2 | 10 | 8 | 11 | 3 | 6 | 1 | 7 | 13 | 5 | 14 | 4 | 9 | 12 |
| Ž5 | 0,150 | 2 | 13 | 5 | 3 | 1 | 12 | 6 | 9 | 8 | 10 | 11 | 4 | 7 | 14 |
| Ž6 | 0,160 | 14 | 6 | 10 | 11 | 12 | 13 | 2 | 3 | 9 | 4 | 1 | 7 | 5 | 8 |
| Ž7 | 0,153 | 8 | 5 | 12 | 13 | 4 | 1 | 3 | 7 | 9 | 14 | 11 | 2 | 10 | 6 |
| Ž8 | 0,124 | 12 | 2 | 7 | 6 | 13 | 11 | 5 | 10 | 9 | 1 | 4 | 3 | 8 | 14 |

¹⁾ seznam ukazatelů je uveden v tab. 8.1