

## Výkonnost základních odvětví

- **Vytvořená hrubá přidaná hodnota meziročně klesla poprvé od konce roku 2009**

Výkonnost všech odvětví ekonomiky České republiky měřená hrubou přidanou hodnotou v 1. čtvrtletí 2012 meziročně reálně poklesla (-0,2 %), Došlo k tomu poprvé od konce roku 2009, přičemž mírný pokles tempa trvá již šest čtvrtletí po sobě. Snižování přírůstků hrubé přidané hodnoty po celé toto období však nedoprovázela redukce celkové zaměstnanosti v ekonomice, která prakticky stagnovala.

- **Zpracovatelský průmysl navzdory zpomalování růstu nadále klíčový pro dynamiku HPH**

Tradičním generátorem růstu hrubé přidané hodnoty v ekonomice zůstává díky své váze i dynamice zpracovatelský průmysl, byť zde v 1. čtvrtletí 2012 jeho meziroční růst (+2,7 %) výrazně ubral na rychlosti. V roce 2010 i první polovině roku 2011 byly přírůstky více než 10%. Nárůst hrubé přidané hodnoty ve zpracovatelském průmyslu nebyl po toto období spojen s růstem zaměstnanosti. Mírného růstu hrubé přidané hodnoty docílily při vyšším využití pracovní síly i profesní, vědecké, technické a administrativní činnosti a také činnosti v oblasti nemovitostí.

- **Dlouhodobá recese ve stavebnictví, nově pokles hrubé přidané hodnoty i ve finančním sektoru**

Dlouhodobá recese ve stavebnictví se promítla i v 1. čtvrtletí 2012 do meziročního poklesu jeho hrubé přidané hodnoty o 7 % - reálně klesá již pět čtvrtletí po sobě. Nově se pokles (-7 %) objevil i ve finančním sektoru (především pojišťovnictví) i díky vyšší základně předchozího roku. Snížení ve finančním sektoru sice nemá setrvalý charakter (jako ve stavebnictví nebo ICT), ale jeho meziroční změny po čtvrtletích jsou oproti nim jednak volatilnější, jednak nebyly doprovázeny snížením zaměstnanosti ani odpracované doby. I mírný meziroční pokles hrubé přidané hodnoty v souhrnu odvětví „obchod, doprava, ubytování a pohostinství“ (-1,8 %) přispěl díky vyšší váze k poklesu přidané hodnoty celé ekonomiky podobnou měrou jako stavebnictví či finančnictví. Mírný pokles přidané hodnoty při dlouhodobě klesající zaměstnanosti pokračoval v primárním sektoru.

- **Slábnoucí meziroční růst průmyslové produkce postihl i dlouhodobě úspěšná odvětví**

Dynamika růstu průmyslu měřená pomocí indexu produkce meziročně slábne již od počátku roku 2011. V 1. čtvrtletí 2012 se produkce reálně zvýšila o 2,9 % (po očištění od vlivu počtu pracovních dnů o 1,6 %). Slábnoucí dynamika produkce se týkala prakticky všech odvětví, tedy i dlouhodobého nositele růstu - výroby motorových vozidel. Toto odvětví zvýšilo produkci o 12,8 % (ve stejném období 2011 ale tempem více než dvojnásobným). O téměř desetinu stoupla i výroba elektrických zařízení. I zde se však - i když v menší míře - projevila slábnoucí dynamika. Některá cyklická odvětví (hutnictví, gumárenství a výroba plastů, kovovýroba), která ještě před rokem rostla o pětinu, v 1. čtvrtletí 2012 stagnovala nebo mírně poklesla. Na úroveň předchozího roku se nedostaly dvě třetiny počtu zpracovatelských odvětví – zatímco v oděvnictví či dřevařství jde o výsledek dlouhodobějšího poklesu, u výroby počítačů, elektronických a optických přístrojů jde opět o odvětví s cyklickým charakterem závislá na zahraniční poptávce. Již pět čtvrtletí po sobě soustavně mírně klesá potravinářský průmysl, i vlivem nižší tuzemské poptávky. Přírůstek produkce zpracovatelského průmyslu mírně převyšuje přírůstek v průmyslu celkem, rozdíl v dynamice se však během posledních pěti čtvrtletí snížil na minimum. Produkce průmyslu, vč. zpracovatelského, se v 1. čtvrtletí 2012 nacházela na úrovni dosažené před čtyřmi lety.

Produkce určená pro investice si udržela v 1. čtvrtletí znatelný meziroční růst (+8 %), i díky stále rostoucí výrobě motorových vozidel i strojů a zařízení. Produkce pro krátkodobou i dlouhodobou spotřebu prakticky stagnovaly, v případě dlouhodobé spotřeby i navzdory nižší srovnávací základně předchozího roku.

- **Nové průmyslové zakázky v zahraničí si udržely solidní růst, zlepšení u tuzemských zakázek**

Hodnota nových zahraničních zakázek pro průmysl vzrostla v 1. čtvrtletí meziročně o desetinu, u zakázek z tuzemska o 3,2 %. Zatímco zahraniční zakázky si po mírném zpomalení růstu v polovině roku 2011 udržují solidní růstová tempa, ke zlepšenému vývoji u tuzemských zakázek došlo poprvé od 3. čtvrtletí 2010. Za zvýšením meziroční dynamiky hodnoty tuzemských průmyslových zakázek stály v 1. čtvrtletí objednávky v automobilovém průmyslu a také jejich silný růst v chemickém průmyslu. Zahraniční zakázky stimulovala vedle těchto odvětví i výroba elektrických zařízení, podstatně vyšší byla ve srovnání s domácím trhem i poptávka po farmaceutických a textilních výrobcích.

- **Zaměstnanost v průmyslových podnicích rostla jen mírně**

Počet zaměstnanců<sup>1</sup> dle podnikového výkaznictví se začal zvyšovat od 2. čtvrtletí 2010, tempo růstu však postupně sláblo (v 1. čtvrtletí 2012 se meziročně zvýšilo o 0,6 %). Průměrná měsíční nominální mzda těchto zaměstnanců v 1. čtvrtletí 2012 meziročně vzrostla o 4,4 % (na 25,7 tis. korun).
- **Dlouhodobý pokles produkce stavebnictví pokračoval, intenzivněji u inženýrských staveb**

Nepříznivý vývoj ve stavebnictví pokračoval i v 1. čtvrtletí 2012. Celková stavební produkce propadla reálně o desetinu, k čemuž vcelku rovnoměrně přispěly pozemní stavitelství (s meziročním poklesem o 5,2 %) i váhově slabší inženýrské stavitelství (pokles odvětví o 21,7 %). Poslední významnější meziroční růst zaznamenalo (při souběžném růstu pozemního i inženýrského stavitelství) stavebnictví ve 3. čtvrtletí 2008, hlubším poklesem odvětví v roce 2009 zabránilo inženýrské stavitelství těžící z vysokého růstu nových zakázek z předešlého roku.

Krátkodobé mírné oživení stavebnictví v 1. čtvrtletí 2011 zůstalo ve stínu hlubokých propadů z 1. poloviny roku 2010 a dlouhodobě klesající zaměstnanosti v celém odvětví. V 1. čtvrtletí 2012 byla stavební produkce na dvou třetinách úrovně dosažené ve stejném období před čtyřmi lety, z toho inženýrského stavitelství na zhruba třech čtvrtinách.
- **Nejhlubší meziroční propad hodnoty nových stavebních zakázek od počátku krize**

Hodnota nových stavebních zakázek (24,5 mld. korun) byla nejnižší za posledních dvanáct let. V 1. čtvrtletí 2012 se propadla<sup>2</sup> na polovinu, o osminu se snížil i jejich celkový počet. O více než čtvrtinu byla meziročně nižší i hodnota celkových zakázek (v miliardách na téměř desetiletém minimu). Za útlumem poptávky stojí především inženýrské stavby, silný pokles hodnoty veřejných zakázek a v posledních dvou letech i zakázek ze zahraničí.
- **Meziroční poklesy počtu dokončených bytů z předchozích dvou let zastaveny**

V 1. čtvrtletí 2012 pokračoval i meziroční pokles zaměstnanosti<sup>3</sup>, orientační hodnoty staveb (-29,5 %) i počtu na ně vydaných stavebních povolení (-3,2 %). Počty zahájených i dokončených bytů meziročně prakticky stagnovaly, na rozdíl od předchozích dvou let si meziročně vedla lépe výstavba i dokončování bytových domů.
- **Růst reálných maloobchodních tržeb se blížil k nule, nepomáhal solidní růst nepotravinářského segmentu, reálné tržby za prodej potravin v poklesu tři čtvrtletí po sobě**

Již téměř dva roky mírně slábnoucí spotřebitelská poptávka srazila meziroční reálný růst maloobchodních tržeb (vč. motoristického segmentu) v 1. čtvrtletí 2012 k jednomu procentu. Ve shodě s indikátory spotřebitelské důvěry klesaly bez ohledu na typ prodejny tržby za prodej potravin (již čtyři čtvrtletí po sobě, naposledy o 2,2 %), které nemohly být kompenzovány váhově slabšími tržbami za nepotravinářské zboží (+3,4 %). Nejvíce se dařilo specializovaným prodejnám počítačového a komunikačního zařízení, jejichž meziroční tržby zrychlují již pět čtvrtletí po sobě (naposledy o 15 %). Dlouhodobě slušné výsledky měly i maloobchodní prodejny s oděvy, obuví a koženým zbožím (+7,6 %), s textilem, galanterií; nábytkem, elektrospotřebiči a elektronikou. Dlouhodobý růst internetového a zásilkového prodeje v 1. čtvrtletí 2012 pokračoval (+5,4 %), jeho růstová tempa ale již rok oslabují. Poprvé za poslední tři roky reálně vzrostly tržby u čerpacích stanic (+0,8 %) vlivem vyššího prodeje v lednu. Více než dva roky rostou tržby i prodejcům a opravářům motorových vozidel, v 1. čtvrtletí 2012 však nejslabším tempem (+1,5 %), i v dalších měsících dochází k viditelnému oslabování.

<sup>1</sup> V podnicích s 50 a více zaměstnanci v průmyslu (bez osob pracujících na dohody o provedení práce a o pracovní činnosti a bez zaměstnanců agentur).

<sup>2</sup> U stavebních podniků nad 50 zaměstnanců.

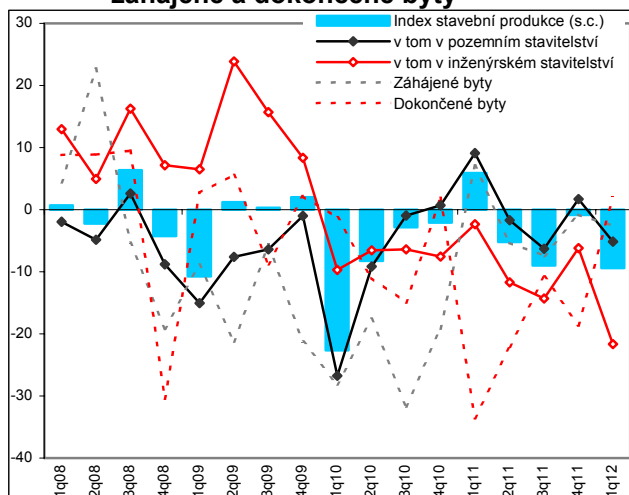
- **K mírnému růstu tržeb ve službách nejvíce přispívaly doprava a skladování a administrativní a podpůrné činnosti**

Přestože tržby ve službách<sup>3</sup> vzrostly v 1. čtvrtletí 2012 reálně jen mírně (o 0,9 %), šlo o třetí nejvyšší meziroční růst od konce roku 2008. K růstu nejvíce přispěly doprava a skladování, ale i administrativní a podpůrné činnosti, kde tržby stouply o 4,2 %. Zde se dlouhodobě dařilo především pracovním agenturám (+16,4 %). Tržby stouply i firmám, které se zabývají administrativními a kancelářskými činnostmi (+7,4 %). Oživující zahraniční cestovní ruch pomohl i za cenu slevových strategií zvýšit tržby za ubytování (o 10 %) po soustavných růstech už sedm čtvrtletí v řadě. Ovšem ve stravování a pohostinství se tržby snížily (-4,6 %), jsou v nepřetržitých poklesech od roku 2008.

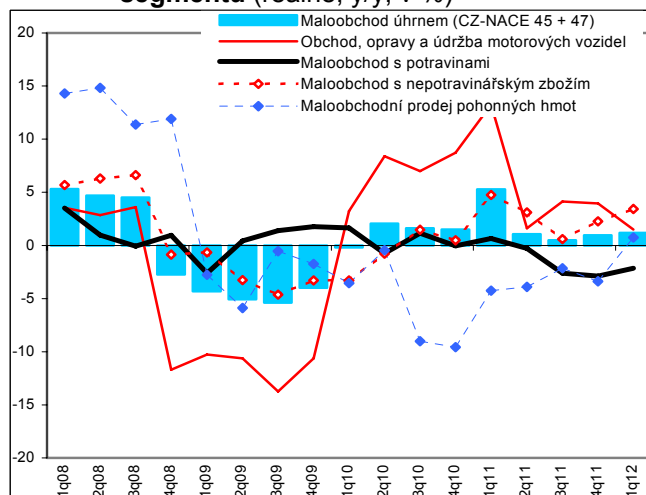
- **Na krizi vydělaly obory v IT, citelný pokles tržeb ale v profesních, vědeckých a technických činnostech**

Pouze v šesti z 31 odvětví služeb převýšily reálné tržby v 1. čtvrtletí 2012 úroveň dosaženou před čtyřmi lety. K menšině úspěšných patřila většina činnosti z IT, z dalších pak poštovní a kurýrní činnosti, stavby a úpravy krajiny a také administrativní a kancelářské činnosti. Nejvíce propadla vodní doprava (o 57 %), pořizování zvukových nahrávek a hudební vydavatelské činnosti (-42 %) a profesní, vědecké a technické činnosti, které ztratily čtvrtinu tržeb.

**Graf 5 Stavební produkce (reálně, y/y, v %), zahájené a dokončené byty**



**Graf 6 Tržby v maloobchodě, vč. motoristického segmentu (reálně, y/y, v %)**



Pramen: ČSÚ

<sup>3</sup> Pro účely předkládané čtvrtletní analýzy jsou „služby“ vymezeny následujícími odvětvími klasifikace ekonomických činností: Doprava a skladování (H), Ubytování, stravování a pohostinství (I), Informační a komunikační činnosti (J), Činnosti v oblasti nemovitostí (L), Profesní, vědecké, a technické činnosti – bez činností Výzkum a vývoj a Veterinární činnosti (M bez 72 a 75), Administrativní a podpůrné činnosti bez Činností souvisejících s úpravou krajiny (N bez 81.3).