

4. Ekonomická aktivita obyvatelstva

Významnou charakteristikou populace je její ekonomická aktivita. **Pracovní sílu** (tj. osoby ekonomicky aktivní) **představují osoby zaměstnané a nezaměstnané**. Mezi zaměstnané patří všechny osoby ve věku 15 a více let, které ke dni Sčítání 2021 měly formální vazbu k zaměstnání nebo pracovaly alespoň 1 h týdně za mzdu, plat, nebo jiný druh odměny. Zahrnuti jsou rovněž pracující důchodci, pracující žáci a studenti a osoby na mateřské dovolené. Nezaměstnané jsou všechny osoby ve věku 15 a více let, které byly v rozhodný okamžik sčítání bez práce a zároveň si práci hledaly (prostřednictvím Úřadu práce nebo jiným způsobem).

Osoby mimo pracovní sílu (tj. osoby ekonomicky neaktivní) jsou osoby, které nepatří mezi zaměstnané ani nezaměstnané. Jedná se o nepracující důchodce, ostatní nepracující osoby s vlastním zdrojem obživy, osoby na rodičovské dovolené, nepracující žáky a studenty, osoby v domácnosti, děti předškolního věku a ostatní závislé osoby.

4.1 Zaměstnaní, nezaměstnaní, obyvatelstvo mimo pracovní sílu

Z celkového počtu 619 788 obvykle bydlícího obyvatelstva v Olomouckém kraji tvořilo 317 949 osob pracovní sílu. Její největší část představovali zaměstnaní (301 779 osob). Podíl pracovní síly na populaci se zjištěnou ekonomickou aktivitou činil 51,8 % a byl 3. nejnižší v mezikrajském srovnání. S výjimkou Prahy (59,9 %) však nebyly rozdíly mezi kraji příliš významné. **Mimo pracovní sílu bylo v Olomouckém kraji 295 909 osob**, tj. 48,2 % krajské populace se zjištěnou ekonomickou aktivitou. Téměř polovinu z nich tvořili nepracující důchodci (146 073 osob) a necelou třetinu žáci a studenti (87 418 osob).

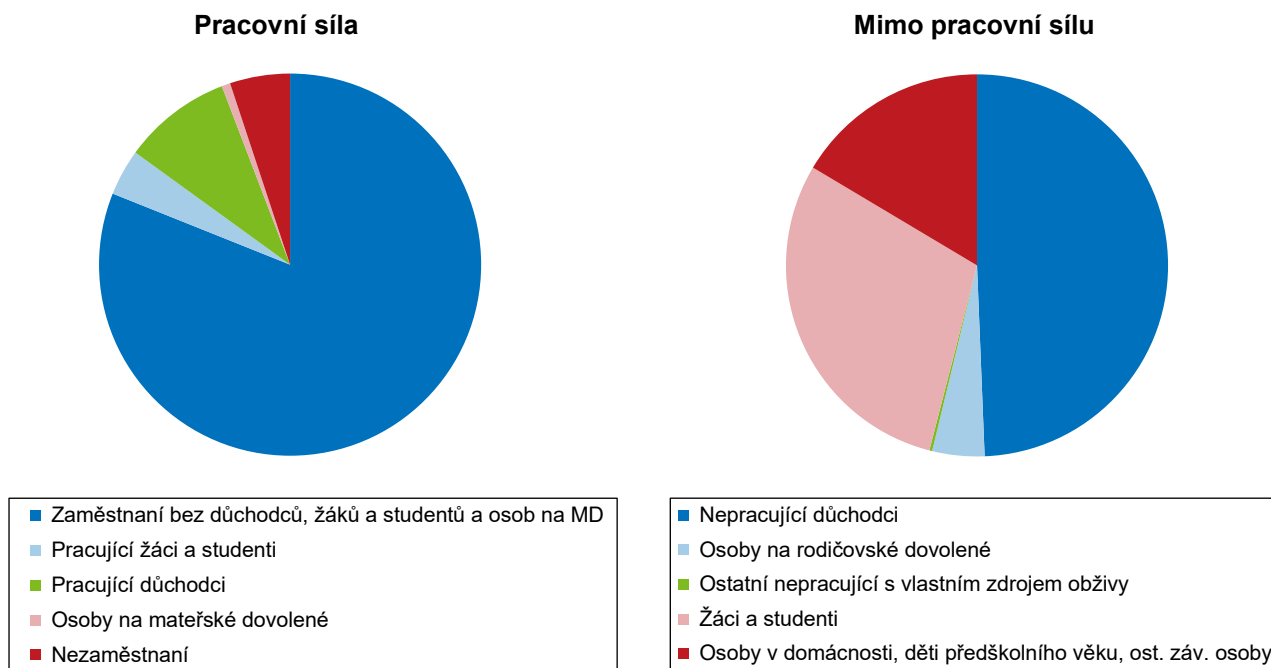
Tab. 4.1.1 Obyvatelstvo podle pohlaví a ekonomické aktivity

	Celkem	v tom		z toho ve věku 15–64		
		muži	ženy	celkem	muži	ženy
Pracovní síla	317 949	173 072	144 877	304 762	165 314	139 448
v tom:						
zaměstnaní	301 779	164 752	137 027	288 743	157 094	131 649
v tom:						
pracující důchodci	29 284	14 726	14 558	16 515	7 287	9 228
pracující žáci a studenti	12 446	5 535	6 911	12 445	5 534	6 911
osoby na mateřské dovolené	2 312	16	2 296	2 312	16	2 296
ostatní zaměstnaní	257 737	144 475	113 262	257 471	144 257	113 214
nezaměstnaní	16 170	8 320	7 850	16 019	8 220	7 799
Osoby mimo pracovní sílu	295 909	127 204	168 705	78 364	29 699	48 665
v tom:						
nepracující důchodci	146 073	58 376	87 697	26 791	11 042	15 749
ostatní s vlastním zdrojem obživy	702	456	246	687	443	244
žáci, studenti	87 418	43 800	43 618	33 297	16 433	16 864
osoby na rodičovské dovolené	13 059	88	12 971	13 058	88	12 970
osoby v domácnosti, děti předškolního věku, ostatní závislé osoby	48 657	24 484	24 173	4 531	1 693	2 838
Nezjištěno	5 930	3 619	2 311	5 780	3 530	2 250

V porovnání s předchozím sčítáním v roce 2011 došlo k rozšíření pracovní síly o téměř 14,0 tis. osob, a to navzdory tomu, že počet nezaměstnaných se snížil z 36,0 tis. na 16,2 tis. osob, tj. o více než polovinu. K nárůstu pracovní síly o 4,6 % přispělo zvýšení počtu zaměstnaných o 12,6 % (tj. o 33,8 tis. osob). Oproti předchozímu sčítání se téměř ztrojnásobil počet pracujících důchodců (z 10,2 tis. na 29,3 tis. osob) a více než ztrojnásobil počet pracujících žáků a studentů (z 3,8 tis. na 12,4 tis. osob). Počet osob mimo pracovní sílu se naopak snížil, a to z 300,7 tis. na 295,9 tis. osob (tj. o 1,6 %). Výrazně nižší byl také počet a podíl osob s nezjištěnou ekonomickou aktivitou. Zatímco v roce 2011 jich bylo 23,7 tis. (tj. 3,8 % obyvatelstva), o 10 let později jich bylo pouze 5,9 tis. (tj. 1,0 % obyvatelstva).

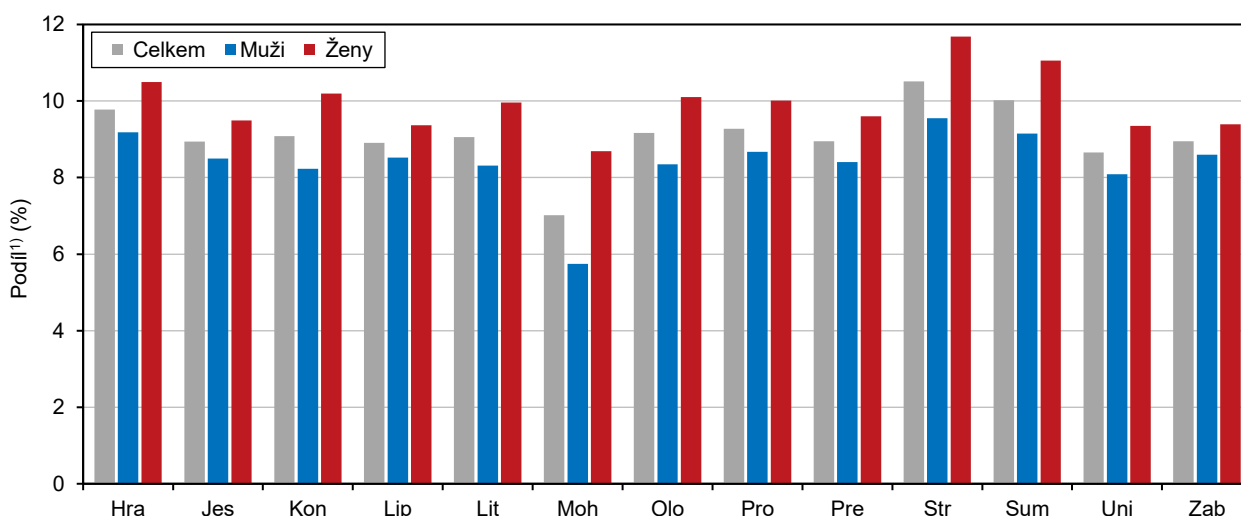


Graf 4.1.1 Obyvatelstvo podle ekonomické aktivity v Olomouckém kraji



V územním detailu náležel nejvyšší podíl pracovní síly okresu Olomouc (53,4 %) a správním obvodům ORP Olomouc (54,2 %), Mohelnice a Lipník nad Bečvou (shodně 52,4 %). Na opačném pólu pořadí se umístil okres Jeseník (49,9 %) a správní obvody ORP Konice (48,8 %), Šumperk (49,6 %), Jeseník a Zábřeh (shodně 49,9 %). Větší rozmanitost byla z pohledu jednotlivých obcí. Nejvyšší podíl pracovní síly náležel obcím Ostružná (65,7 %), Turovice (65,7 %) a Janoušov (63,9 %). Z obcí s počtem obyvatel přesahujícím 1 tis. příslušely nejvyšší hodnoty Přáslavicím (57,0 %), Olomouci (55,2 %) a Oseku nad Bečvou (54,9 %). Nejnižší podíl pracovní síly příslušel obcím Radkova Lhota (18,2 %), Komárov (33,9 %) a Víceměřice (36,6 %). V případě obcí s alespoň 1 tis. obyvatel byly nejnižší hodnoty v Žulové (44,7 %), Rokytnici (44,8 %) a Nezamyslicích (45,6 %). Téměř desetinu zaměstnaných tvořili pracující důchodci (9,7 %). Relativně nejvyšší zastoupení pracujících důchodců charakterizovalo populaci správních obvodů ORP Šternberk (11,1 %), Šumperk (10,6 %) a Hranice (10,2 %). Relativně nejméně jich bylo mezi zaměstnanými bydlícími na Mohelnicku (7,3 %) a Uničovsku (9,1 %).

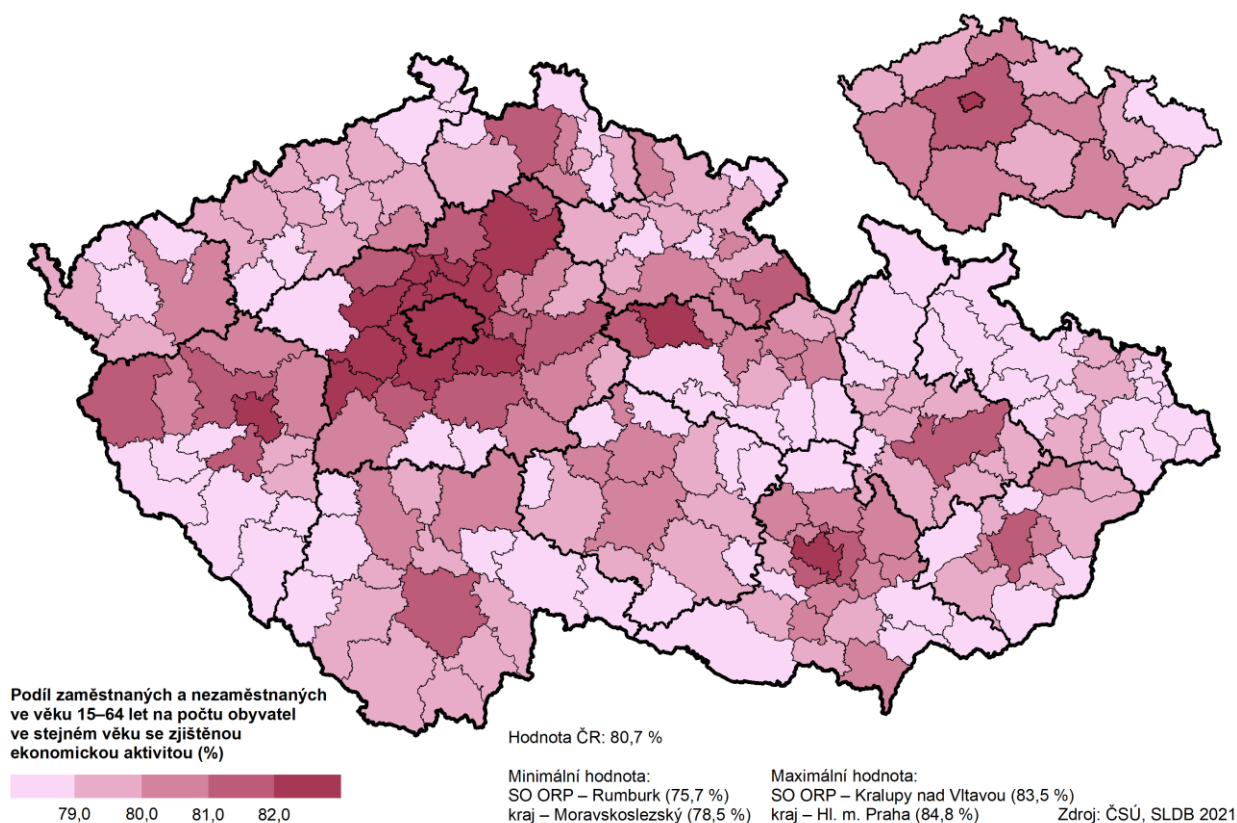
Graf 4.1.2 Pracující důchodci podle pohlaví a správních obvodů ORP



¹) podíl pracujících důchodců z pracovní síly

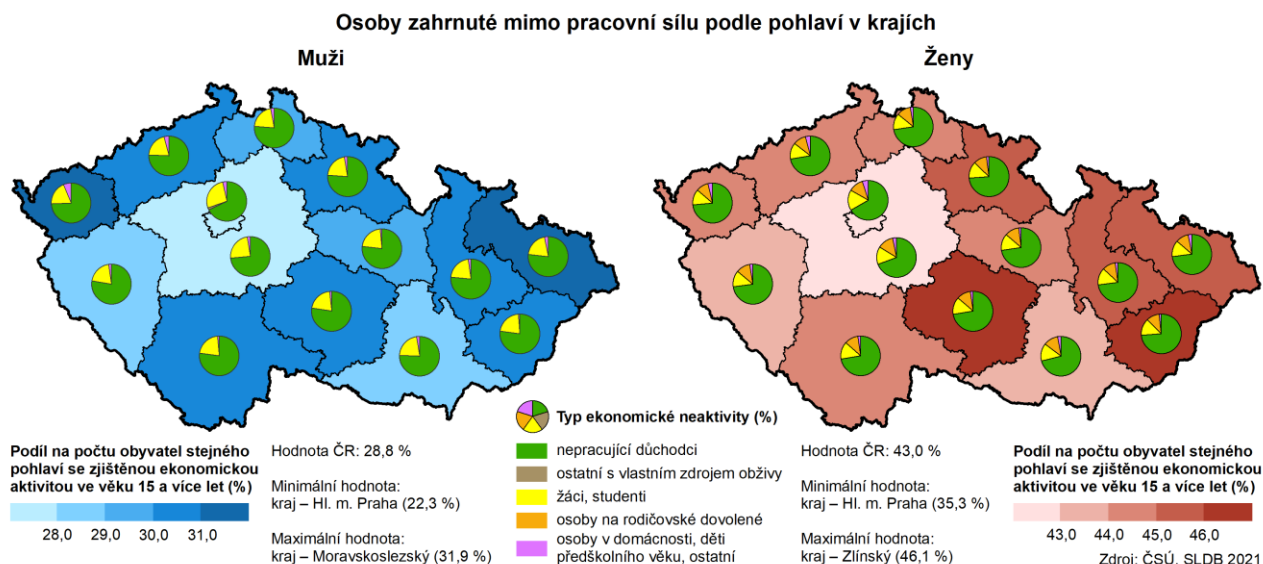
Výše uvedené územní rozdíly v podílech pracovní síly v Olomouckém kraji se částečně propsaly do základních regionálních disparit intenzity ekonomické aktivity s tím, že intenzita ekonomické aktivity v kraji (79,5 %) byla pod republikovým průměrem (80,7 %). Nejvyšší podíl zaměstnaných a nezaměstnaných ve věku 15 až 64 let na počtu obyvatel stejného věku a se zjištěnou ekonomickou aktivitou, který současně souhlasil s republikovým průměrem, příslušel okresu Olomouc (80,7 %). Nejnižší podíl naopak náležel okresu Jeseník (77,9 %). Z pohledu menších územních jednotek příslušely mezní hodnoty správním obvodům ORP Olomouc (81,1 %), Uničov (79,9 %) a Hranice (79,7 %) na straně jedné a správním obvodům ORP Konice (77,8 %), Šumperk (77,9 %) a Jeseník (77,9 %) na straně druhé.

Intenzita ekonomické aktivity ve správních obvodech ORP a krajích



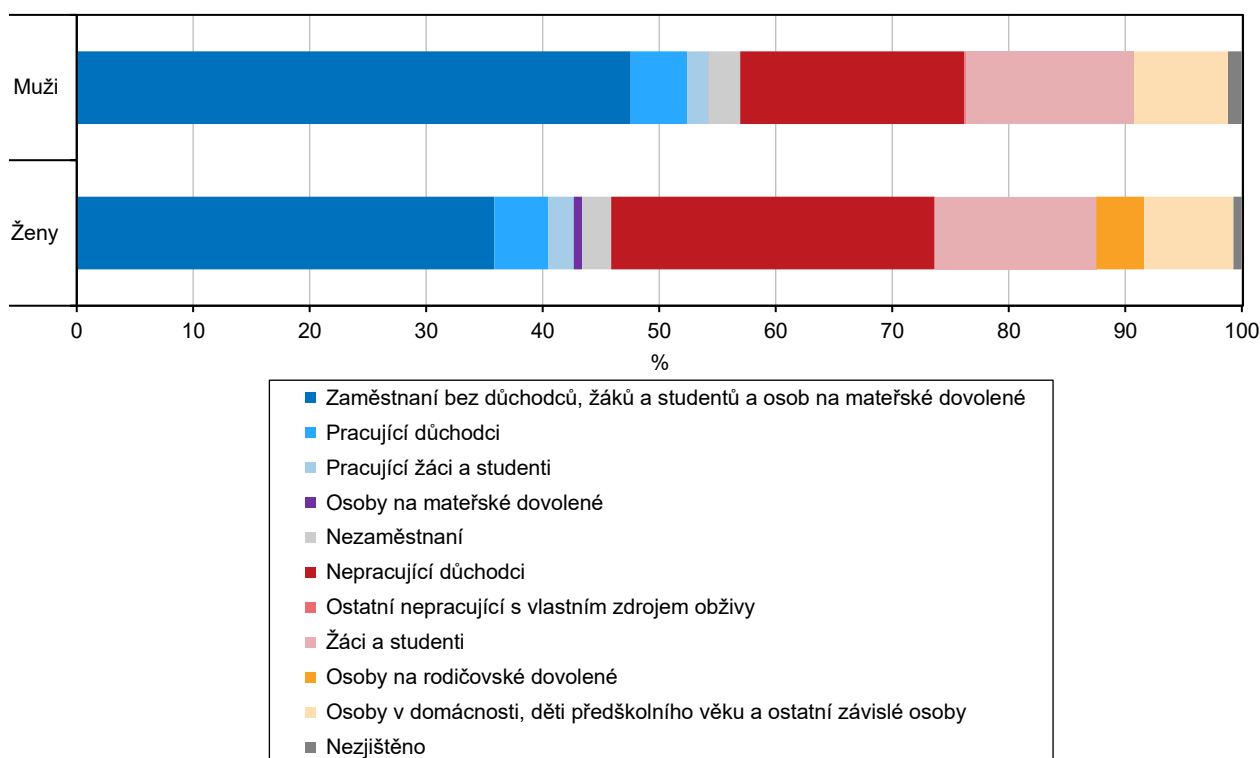
Vzhledem k nízkému počtu osob, u kterých nebyla zjištěna ekonomická aktivita, byly podíly osob mimo pracovní sílu v územním detailu zrcadlově obrácené k uvedeným podílům osob tvořících pracovní sílu. Nejvyšší zastoupení osob mimo pracovní sílu tak charakterizovalo okresy, správní obvody ORP i obce s nejnižším podílem pracovní síly a naopak.

Celkem 146,1 tis. nepracujících důchodců tvořilo 23,8 % obyvatelstva se zjištěnou ekonomickou aktivitou v Olomouckém kraji. Jejich nejvyšší podíl příslušel okresu Jeseník (26,8 %) a správním obvodům ORP Konice (28,7 %), Jeseník (26,8 %) a Šumperk (26,7 %). Nejnižší podíl nepracujících důchodců byl v populaci okresu Olomouc (21,5 %) a správních obvodů ORP Olomouc (20,5 %), Lipník nad Bečvou (22,9 %) a Hranice (23,6 %). Z pohledu jednotlivých obcí náležel nejvyšší podíl Radkově Lhotě (73,9 %), kde má sídlo domov pro seniory a domov se zvláštním režimem. Téměř polovinu populace zaujímal nepracující důchodci v obcích Komárov (45,5 %), Kobylá nad Vidnavkou (43,0 %) a Jesenec (42,3 %). Z obcí, městysů a měst s počtem obyvatel přesahujícím 1 tis. příslušely nejvyšší hodnoty Loučné nad Desnou (33,9 %), Sobotínou (31,2 %) a Velkým Losinám (30,6 %). Relativně nejméně nepracujících důchodců naopak bydlelo v Mírově (11,7 %), Hlušovicích (11,9 %) a Lhotce (12,0 %). V případě obcí s alespoň 1 tis. obyvatel bylo po Hlušovicích jejich zastoupení nejnižší v Hněvotíně (16,3 %), Velkém Týnci (17,0 %) a Novém Malíně (17,8 %). V Olomouci byl nepracujícím důchodcem každý pátý obyvatel žijící v krajské metropoli (20,2 %).



Druhou významnou část osob mimo pracovní sílu tvoří vedle nepracujících důchodců skupina žáků a studentů. Podle výsledků Sčítání 2021 bylo jejich zastoupení v různých částech Olomouckého kraje oproti nepracujícím důchodcům výrazně rovnoměrnější. V celém kraji žilo 87,4 tis. žáků a studentů, tj. 14,2 % krajské populace se zjištěnou ekonomickou aktivitou. Nejvyšší a nejnižší podíl žáků a studentů bydlel v okresech Olomouc (14,5 %) a Jeseník (13,8 %). Z pohledu správních obvodů ORP náležely mezní hodnoty Lipníku nad Bečvou (14,8 %) a Mohelnici (12,8 %).

Graf 4.1.3 Obyvatelstvo podle ekonomické aktivity a pohlaví v Olomouckém kraji



Nejvýraznější genderová rozdílnost je spojená s činnostmi, u kterých je výhradní role žen. V případě pracovní síly se jedná o osoby na mateřské dovolené. Při Sčítání 2021 bylo na mateřské dovolené v kraji 2,3 tis. osob, z toho 99,3 % byly ženy. Z osob mimo pracovní sílu se jedná o osoby na rodičovské dovolené. V Olomouckém kraji bylo sečteno 13,1 tis. osob na rodičovské dovolené, z toho opět 99,3 % tvořily ženy.

Tab. 4.1.2 Obyvatelstvo podle ekonomické aktivity a správních obvodů obcí s rozšířenou působností

Kraj, SO ORP	Pracovní síla	v tom				Osoby mimo pracovní sílu	z toho		Nezjištěno
		zaměstnaní	z toho		neza-městnaní		nepracující důchodci	žáci, studenti	
			pracující důchodci	osoby na mateřské dovolené					
Olomoucký kraj	317 949	301 779	29 284	2 312	16 170	295 909	146 073	87 418	5 930
Hranice	17 097	16 373	1 671	139	724	15 632	7 722	4 681	246
Jeseník	17 438	15 985	1 559	115	1 453	17 526	9 373	4 831	507
Konice	4 912	4 705	446	29	207	5 148	2 890	1 379	82
Lipník nad Bečvou	7 548	7 133	672	57	415	6 869	3 306	2 131	127
Litovel	11 691	11 288	1 059	73	403	11 170	5 492	3 304	159
Mohelnice	9 533	9 105	669	72	428	8 675	4 328	2 331	105
Olomouc	90 875	86 847	8 331	743	4 028	76 879	34 315	24 559	1 623
Prostějov	48 856	46 616	4 533	359	2 240	46 413	22 699	13 801	947
Přerov	38 622	36 171	3 457	233	2 451	37 175	19 659	10 269	813
Šternberk	11 888	11 250	1 250	75	638	11 162	5 502	3 226	245
Šumperk	32 408	30 527	3 246	229	1 881	32 962	17 472	9 316	646
Uničov	11 139	10 588	964	82	551	10 278	5 205	2 981	182
Zábřeh	15 942	15 191	1 427	106	751	16 020	8 110	4 609	248

4.2 Zaměstnaní podle věku a vzdělání

Pracovní sílu v Olomouckém kraji tvořilo 173 072 mužů (tj. 54,4 %) a 144 877 žen (tj. 45,6 %). Jejich věková skladba respektovala jak věkové složení krajské populace, tak obvyklé zapojení do ekonomické aktivity během lidského života. První spojitost se odrazila do skutečnosti, že zřetelně nejvíce osob tvořících pracovní sílu bylo v pětiletých věkových skupinách 45 až 49 let (15,3 %) a 40 až 44 let (14,3 %). Jednalo se totiž o populačně nejsilnější generaci narozenou v 70. letech minulého století. Muži ve věku 40 až 49 let tvořili 28,4 % mužské pracovní síly a ženy stejného věku dokonce 31,0 % ženské pracovní síly. Druhá spojitost souvisela s nízkými podíly mužů a žen v pracovní síle ve věku do 24 let, a to z důvodu vzdělávání osob tohoto věku nebo rodičovské dovolené, a s nízkým zastoupením mužů a žen v pracovní síle ve věku nad 60 let, a to z důvodu postupného opouštění trhu práce a odchodu do důchodu. Podle výsledků Sčítání 2021 zahrnovala mužská pracovní síla 95,2 % zaměstnaných (tj. 164 752 mužů) a ženská pracovní síla 94,6 % zaměstnaných (tj. 144 877 žen).

Tab. 4.2.1 Pracovní síla podle pohlaví a věku

(podíly vypočteny ze zjištěných hodnot)


	Celkem	v tom					
		muži	v tom		ženy	v tom	
			zaměstnaní	nezaměstnaní		zaměstnané	nezaměstnané
Pracovní síla	317 949	173 072	164 752	8 320	144 877	137 027	7 850
v tom ve věku (%):							
15–19 let	1,2	1,2	1,0	4,0	1,2	1,0	3,6
20–24 let	5,8	6,0	5,8	10,5	5,6	5,5	7,9
25–29 let	8,8	9,3	9,2	9,9	8,1	8,1	9,8
30–34 let	9,8	10,8	10,9	9,4	8,7	8,5	11,0
35–39 let	10,8	11,1	11,2	9,9	10,4	10,4	10,6
40–44 let	14,3	14,0	14,1	11,8	14,7	14,9	12,6
45–49 let	15,3	14,5	14,6	11,2	16,3	16,6	11,6
50–54 let	11,9	11,0	11,1	10,4	13,0	13,0	11,7
55–59 let	11,4	10,5	10,5	12,2	12,4	12,3	14,6
60–64 let	6,5	7,1	7,0	9,5	5,8	5,8	5,7
65–69 let	2,5	2,7	2,8	1,2	2,2	2,3	0,5
70 let a více	1,7	1,8	1,9	-	1,5	1,6	0,2



Nezaměstnaní v obcích a správních obvodech ORP Olomouckého kraje

Sídlo SO ORP podle počtu obyvatel

- 100 000 a více
- 50 000–99 999
- 20 000–49 999
- 10 000–19 999
- 5 000–9 999
- Méně než 5 000

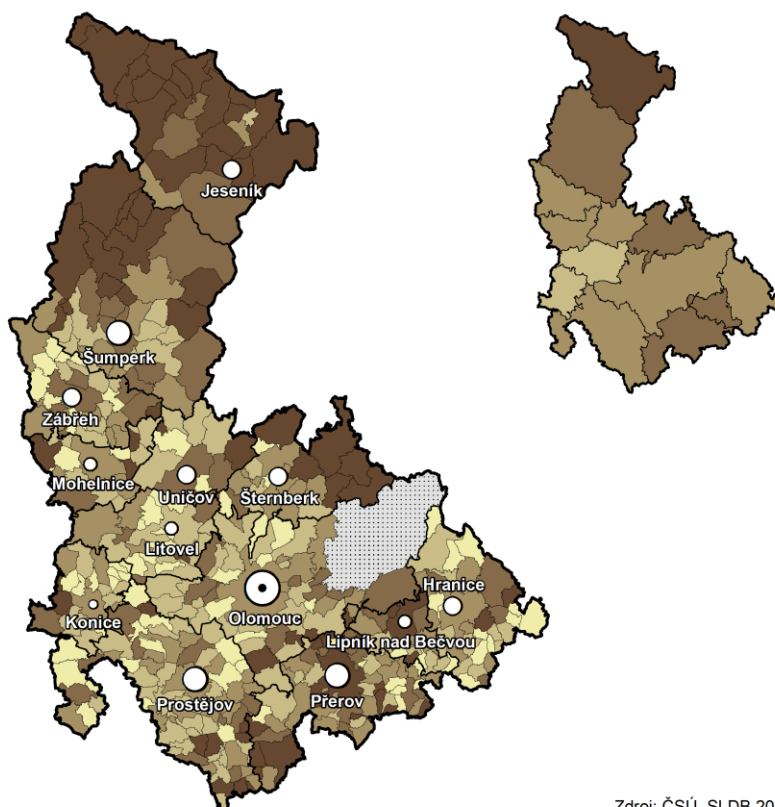
 Vojenský újezd Libava

Hodnota kraje: 3,1 %

 Minimální hodnota:
 obec – 5 obcí bez nezaměstnaných
 SO ORP – Litovel (2,1 %)

 Maximální hodnota:
 obec – Bílá Voda, SO ORP Jeseník (19,4 %)
 SO ORP – Jeseník (4,9 %)

Podíl na počtu obyvatel ve věku 15 a více let se zjištěnou ekonomickou aktivitou (%)


 1,8 2,5 3,2 3,9


Zdroj: ČSÚ, SLDB 2021

K rozhodnému okamžiku Sčítání 2021 bydlelo v kraji 16 170 nezaměstnaných osob. Jejich podíl na počtu obyvatel ve věku 15 a více let (3,1 %) odpovídal republikovému průměru (3,1 %). Nezaměstnáno bylo 8 320 mužů (tj. 51,5 %) a 7 850 žen (tj. 48,5 %). Z pohledu věkové struktury bylo relativně nejvíce nezaměstnaných v ohrožené věkové skupině 55 až 59 let, a to u obou pohlaví. V územním detailu náležel nejvyšší podíl nezaměstnaných okresu Jeseník (4,9 %). S ohledem na vyšší nezaměstnanost v periferních oblastech, a to jak na vnější periferii v pohraničí s Polskem, tak na vnitřní periferii se sousedními kraji (např. na severozápadě Šumperska nebo východě Šternberska), příslušely nejvyšší hodnoty správním obvodům ORP Jeseník (4,9 %) a Přerov (3,8 %). Na opačném pólu pořadí se umístil okres Prostějov (2,8 %) a správní obvod ORP Litovel (2,1 %).

Tab. 4.2.2 Pracovní síla podle pohlaví a nejvyššího dosaženého vzdělání

(podíly vypočteny ze zjištěných hodnot)

	Celkem	v tom		z toho					
		muži	ženy	zaměstnaní			nezaměstnaní		
				celkem	muži	ženy	celkem	muži	ženy
Pracovní síla	317 949	173 072	144 877	301 779	164 752	137 027	16 170	8 320	7 850
v tom podle vzdělání (%):									
bez vzdělání	0,4	0,4	0,3	0,3	0,3	0,2	2,2	2,4	2,0
základní vč. neukončeného	5,6	5,5	5,7	4,8	4,7	4,9	21,4	22,1	20,7
střední vč. vyučení (bez maturity)	34,8	40,7	27,8	34,5	40,5	27,3	40,8	44,2	37,3
úplně střední (s maturitou)	33,0	30,1	36,3	33,4	30,5	36,8	24,6	21,3	27,9
nástavbové a pomaturitní studium	3,2	2,8	3,5	3,2	2,9	3,6	1,9	1,7	2,1
vyšší odborné, konzervatoř	1,9	1,3	2,7	2,0	1,3	2,7	1,1	0,6	1,5
vysokoškolské	21,2	19,2	23,7	21,9	19,7	24,5	8,1	7,7	8,5
nezjištěno	x	x	x	x	x	x	x	x	x

Vzdělanostní skladba pracovní síly doznala mezi censy v letech 2011 a 2021 řadu změn. K těm nejvýraznějším patří zřetelný úbytek středoškoláků s vyučením (o 5,2 p. b. na 34,8 % z pracovní síly) a naopak přírůstek vysokoškoláků (o 5,5 p. b. na 21,2 % z pracovní síly). Méně bylo také zaměstnaných a nezaměstnaných mužů a žen s pouze základním vzděláním vč. neukončeného (o 2,0 p. b. na 5,6 % z pracovní síly). Pracovní sílu Olomouckého kraje tvořilo 106,0 tis. osob se středním vzděláním vč. vyučením. Jejich relativní zastoupení (34,8 %) bylo republikově nadprůměrné (31,7 %). Dalších 100,5 tis. osob mělo úplné střední vzdělání s maturitou, přičemž jejich třetinový podíl v pracovní síle plně odpovídal průměru České republiky (33,0 %). Třetí nejvýznamnější složku pracovní síly v kraji představovalo 64,7 tis. vysokoškoláků. Jejich zastoupení (21,2 %) bylo naopak republikově podprůměrné (23,6 %).

Nejzásadnější genderový rozdíl, a to jak absolutní, tak relativní, byl zjištěn v případě pracovní síly se středním vzděláním vč. vyučením, ve které byl počet mužů (66,9 tis.) o 27,8 tis. vyšší než počet žen (39,1 tis.). Tato disproporce se promítla do zásadně rozdílných podílů. Zatímco v případě mužů tvořili středoškoláci vč. vyučených (bez maturity) 40,7 % mužské pracovní síly, ženy stejného vzdělání tvořily 27,8 % ženské pracovní síly. Opačný poměr charakterizoval relativní zastoupení mužů a žen s úplným středním vzděláním (s maturitou) a se vzděláním vysokoškolským, ačkoliv absolutní rozdíly mezi oběma pohlavími nebyly nikterak výrazné. Celkem 49,6 tis. mužů s úplným středním vzděláním (s maturitou) zaujímalo 30,1 % mužské pracovní síly, 51,0 tis. žen stejného vzdělání představovalo 36,3 % ženské pracovní síly. A zatímco 31,5 tis. vysokoškoláků tvořilo 19,2 % mužské pracovní síly, 33,2 tis. vysokoškolaček se na ženské pracovní síle podílelo z 23,7 %.

Z uplatnění osob na trhu práce vyplynula zřetelná nerovnováha mezi osobami s nejnižším a nejvyšším stupněm vzdělání. Zatímco se základním vzděláním vč. neukončeným nebo bez vzdělání bylo mezi zaměstnanými 5,1 % osob, mezi nezaměstnanými jich bylo 23,6 %, tj. téměř každý čtvrtý. Naopak s vysokoškolským diplomem bylo mezi zaměstnanými 21,9 %, zatímco mezi nezaměstnanými jich bylo 8,1 %.

Tab. 4.2.3 Zaměstnaní a míra zaměstnanosti podle věku a správních obvodů obcí s rozšířenou působností

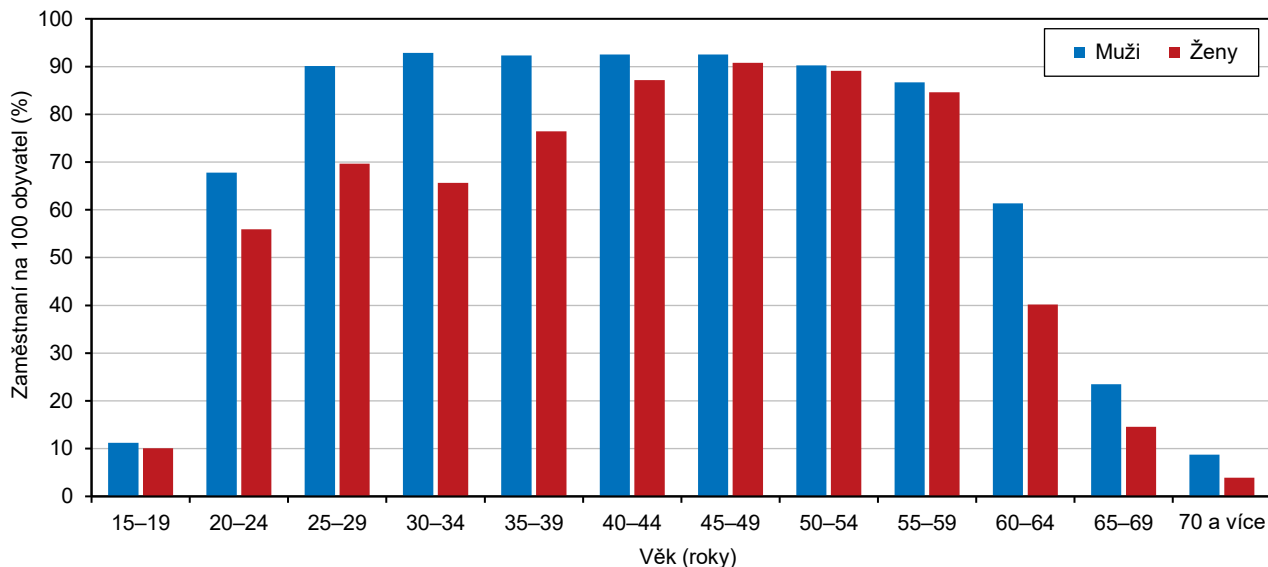
Kraj, SO ORP	Celkem	v tom ve věku				Míra zaměstnanosti ¹⁾ %	v tom ve věku			
		15–29	30–44	45–59	60 a více		15–29	30–44	45–59	60 a více
		(podíly vypočteny ze zjištěných hodnot)								
Olomoucký kraj	301 779	46 449	105 919	116 957	32 454	58,5	52,0	85,3	89,2	19,0
Hranice	16 373	2 569	5 511	6 636	1 657	59,3	52,1	86,4	90,7	18,5
Jeseník	15 985	2 174	5 268	6 612	1 931	53,7	45,1	82,6	86,5	17,6
Konice	4 705	735	1 605	1 886	479	54,8	53,3	86,3	88,5	14,9
Lipník nad Bečvou	7 133	1 004	2 434	2 907	788	59,1	49,2	85,3	89,8	19,9
Litovel	11 288	1 649	3 928	4 601	1 110	59,1	51,4	86,1	91,8	17,5
Mohelnice	9 105	1 580	3 258	3 548	719	59,1	58,4	84,5	88,1	14,9
Olomouc	86 847	14 417	32 155	30 737	9 538	62,1	54,9	86,6	91,0	22,4
Prostějov	46 616	6 992	16 546	18 140	4 938	58,5	51,6	84,6	89,1	18,8
Přerov	36 171	5 145	12 073	14 991	3 962	56,2	49,6	84,1	88,2	17,5
Šternberk	11 250	1 630	3 900	4 432	1 288	58,3	49,6	84,3	89,4	20,1
Šumperk	30 527	4 558	10 288	12 264	3 417	55,3	49,7	84,2	86,8	17,3
Uničov	10 588	1 683	3 675	4 161	1 069	58,5	53,8	86,1	89,6	17,7
Zábřeh	15 191	2 313	5 278	6 042	1 558	56,9	51,5	85,7	88,9	16,9

¹⁾ podíl počtu zaměstnaných na počtu všech osob ve věku 15 let a více se zjištěnou ekonomickou aktivitou

Míra zaměstnanosti, tj. podíl počtu zaměstnaných na počtu osob ve věku 15 a více let se zjištěnou aktivitou, dosáhla v Olomouckém kraji úrovně 58,5 %. Jednalo se o 4. nejnižší hodnotu mezi všemi kraji. Republikový průměr (60,8 %) překonal v rámci Olomouckého kraje pouze okres Olomouc (61,1 %) a správní obvod ORP Olomouc (62,1 %). Nejnižší míra zaměstnanosti charakterizovala okres Jeseník (53,7 %) a správní obvody ORP Jeseník (53,7 %), Konice (54,8 %) a Šumperk (55,3 %).

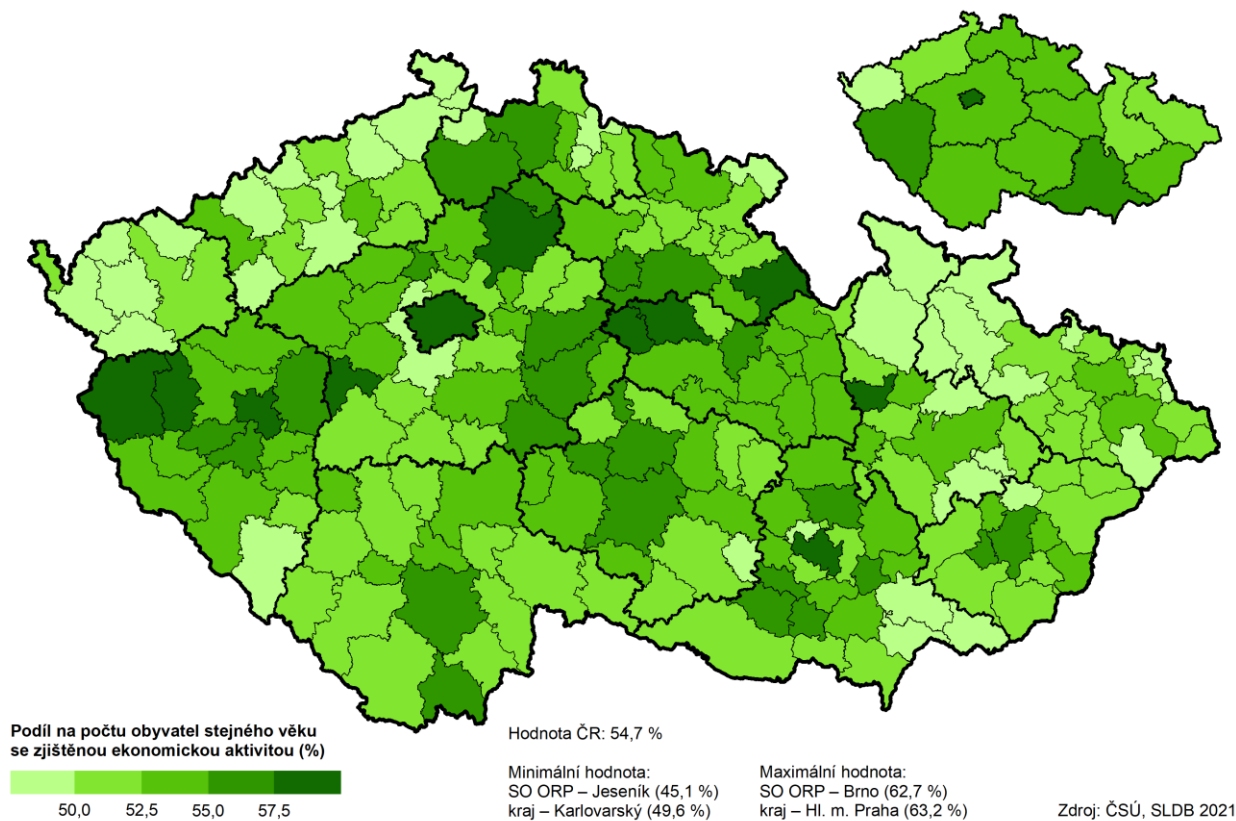


Graf 4.2.1 Míra zaměstnanosti podle pohlaví a věku v Olomouckém kraji (ze zjištěných hodnot)

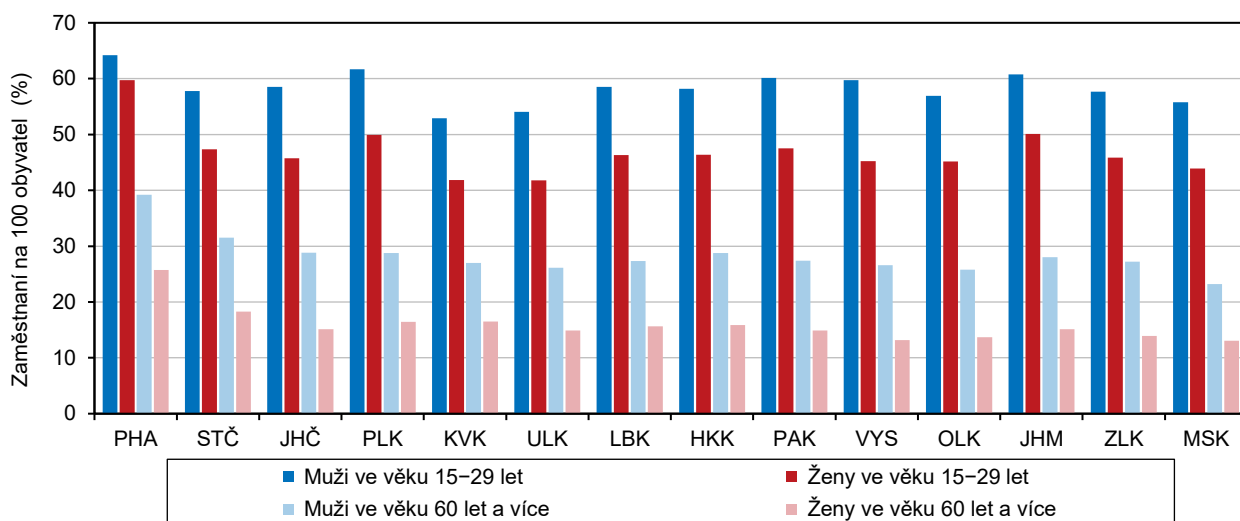


Míra zaměstnanosti mužů (65,9 %) byla vyšší než míra zaměstnanosti žen (51,6 %), přičemž vyšší byla ve všech pětiletých věkových skupinách. Nejvyrovnanější míra zaměstnanosti mezi oběma pohlavími byla ve věku osob 45 až 59 let a rovněž v nejmladší pětileté věkové kategorii 15 až 19 let. Relativně stabilní, více než 90% zaměstnanost charakterizovala muže ve věku od 25 do 54 let. V případě žen byla variabilita v průběhu života výraznější. Ve věkových skupinách 20 až 39 let se do ní promítlo čerpání rodičovské dovolené a ve věkových skupinách 60 až 69 let obvykle dřívější odchod žen do důchodu.

Podíl zaměstnaných osob ve věku 15-29 let ve správních obvodech ORP a krajích



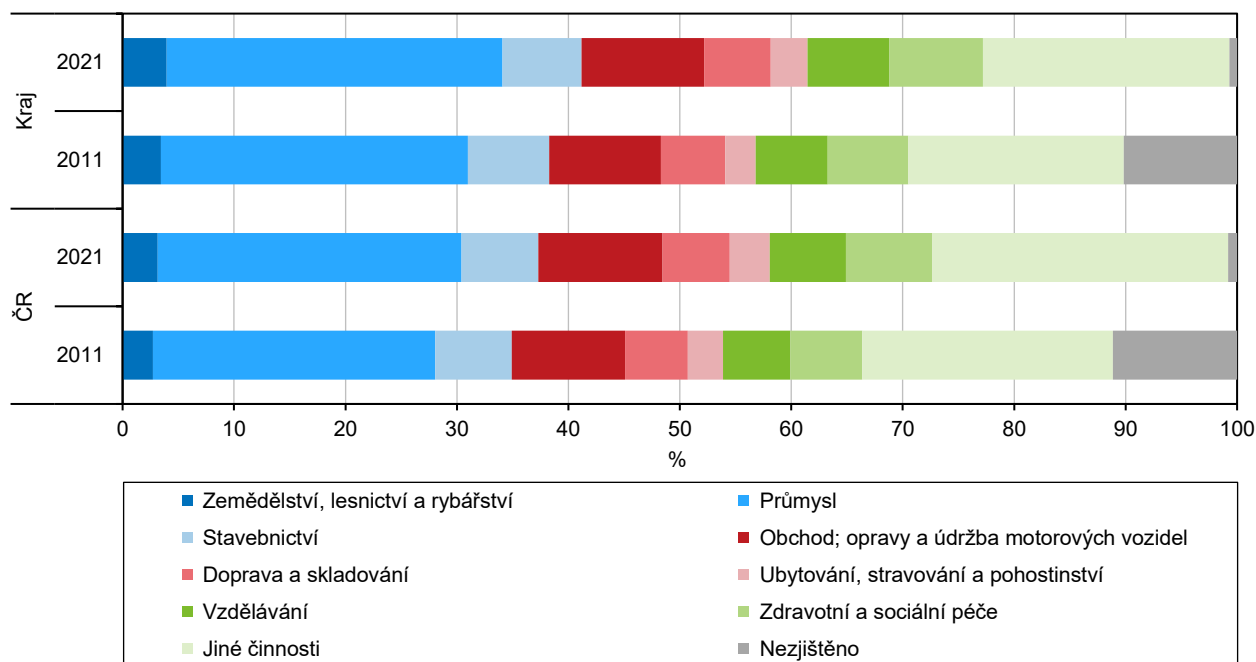
Graf 4.2.2 Míra zaměstnanosti ve věku 15–29 let a 60 let a více podle pohlaví a krajů (ze zjištěných hodnot)



4.3 Zaměstnaní podle odvětví

Podle odvětví ekonomické činnosti CZ-NACE působilo nejvíce zaměstnaných osob s bydlištěm v kraji v průmyslu (90,9 tis. osob, tj. 30,3 % ze všech zaměstnaných osob se zjištěným odvětvím). S odstupem následovala odvětví velkoobchodu a maloobchodu, opravy a údržby motorových vozidel (33,2 tis. osob, tj. 11,1 %), zdravotní a sociální péče (25,3 tis. osob, tj. 8,4 %), vzdělávání (22,2 tis. osob, tj. 7,4 %), stavebnictví (21,5 tis. osob, tj. 7,2 %) nebo veřejné správy a obrany a povinného sociálního zabezpečení (20,7 tis. osob, tj. 6,9 %). V porovnání s Českou republikou pracovalo relativně více zaměstnaných z Olomouckého kraje v průmyslu (o 2,8 p. b.), v zemědělství, lesnictví a rybářství (o 0,8 p. b.) nebo ve veřejné správě a obraně a povinném sociálním zabezpečení (o 0,8 p. b.). Relativně méně zaměstnaných bylo oproti republikovému průměru v informačních a komunikačních činnostech (o 1,7 p. b.) nebo v profesních, vědeckých a technických činnostech (o 1,7 p. b.).

Graf 4.3.1 Zaměstnaní podle odvětví ekonomické činnosti v Olomouckém kraji a ČR



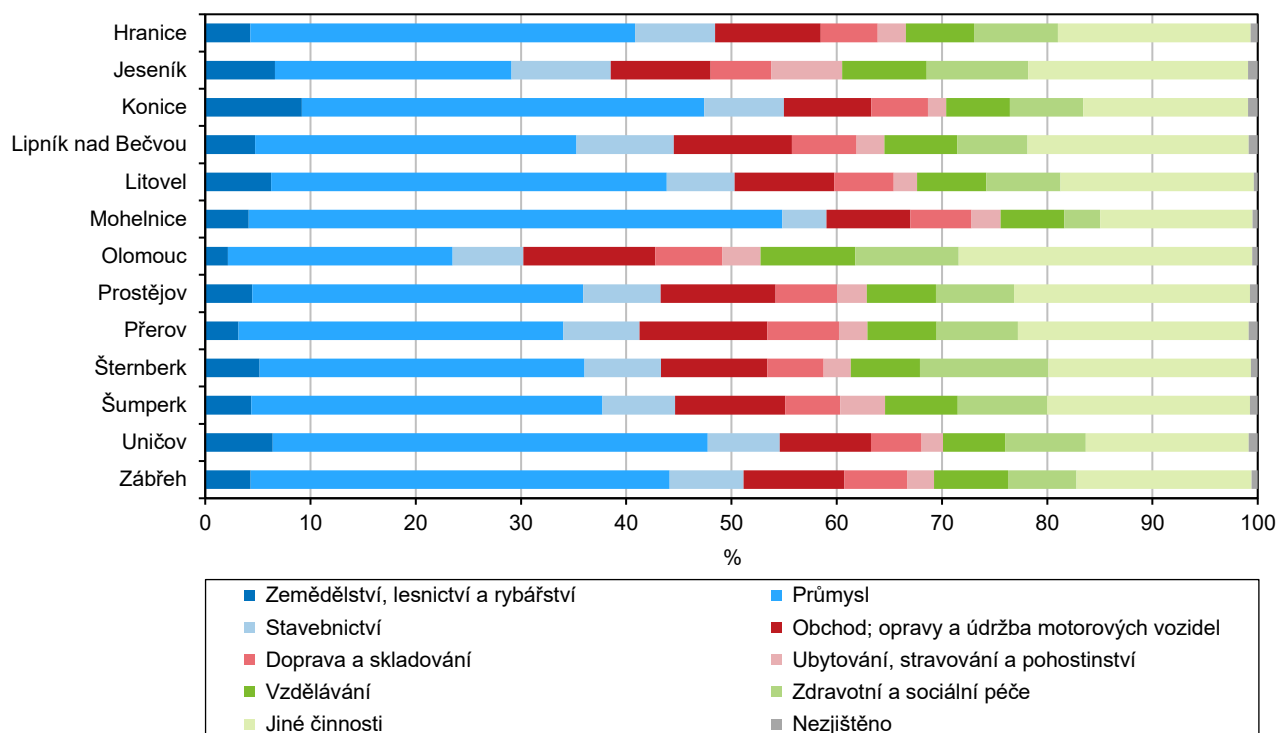
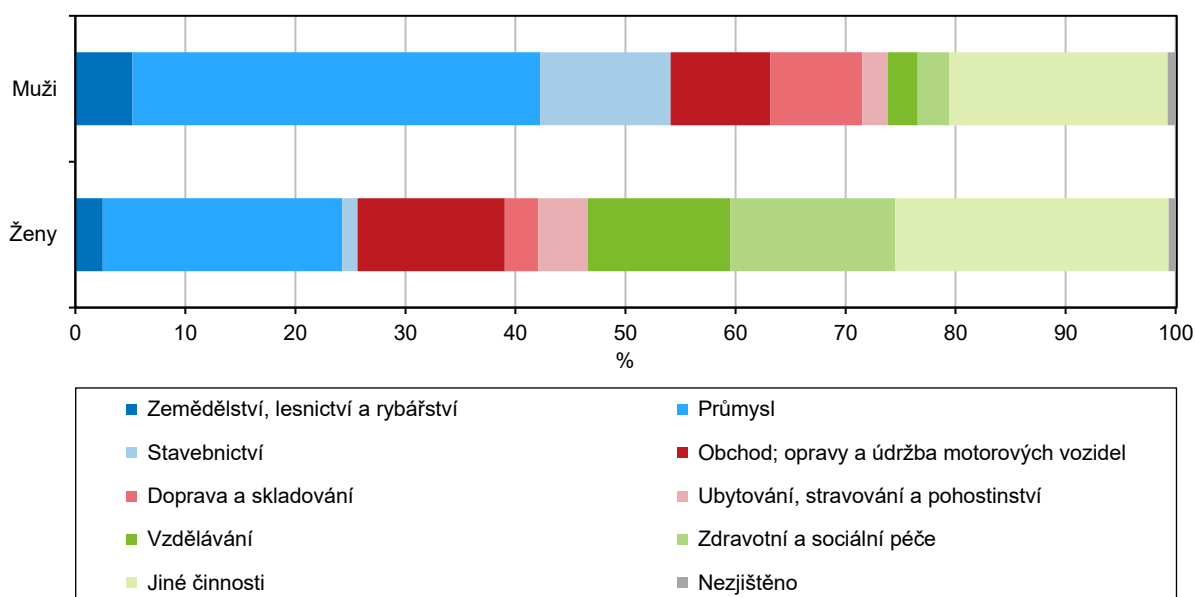
Klíčový průmysl zaměstnával 30,1 až 39,9 % obyvatel ve všech velikostních kategoriích obcí Olomouckého kraje s výjimkou krajského města Olomouce, ve kterém relativní zastoupení obyvatel pracujících v průmyslu činilo 18,2 %. V rámci kraje náležel nejvyšší podíl okresu Šumperk (38,3 %) a správnímu obvodu ORP Mohelnice (51,0 %), ve kterém bylo relativní zastoupení zaměstnaných v průmyslu nejvyšší mezi všemi správními obvody ORP v České republice. Na opačném pólu pořadí se umístil okres Jeseník (22,7 %) a správní obvod ORP Olomouc (21,5 %). Zatímco územní rozmanitost v podílech osob zaměstnaných v průmyslu, do kterých se zejména v případě menších územních jednotek promítla sídla významných průmyslových podniků, byla značná, věková různorodost těchto zaměstnaných byla naopak relativně nízká. Ve sledovaných věkových skupinách bylo od 15 do 59 let zaměstnáno 30,5 % až 31,4 % osob dané věkové kategorie. Z celkového počtu 90,9 tis. osob bydlících v kraji se zaměstnáním v průmyslu bylo 61,1 tis. mužů (67,2 %) a 29,8 tis. žen (tj. 32,8 %). Relativně nejvyšší převaha mužů byla ve správním obvodu ORP Jeseník (73,7 %) a relativně nejnižší ve správním obvodu ORP Konice (61,6 %).

Tab. 4.3.1 Zaměstnaní podle věku a odvětví ekonomické činnosti

(podíly vypočteny ze zjištěných hodnot)

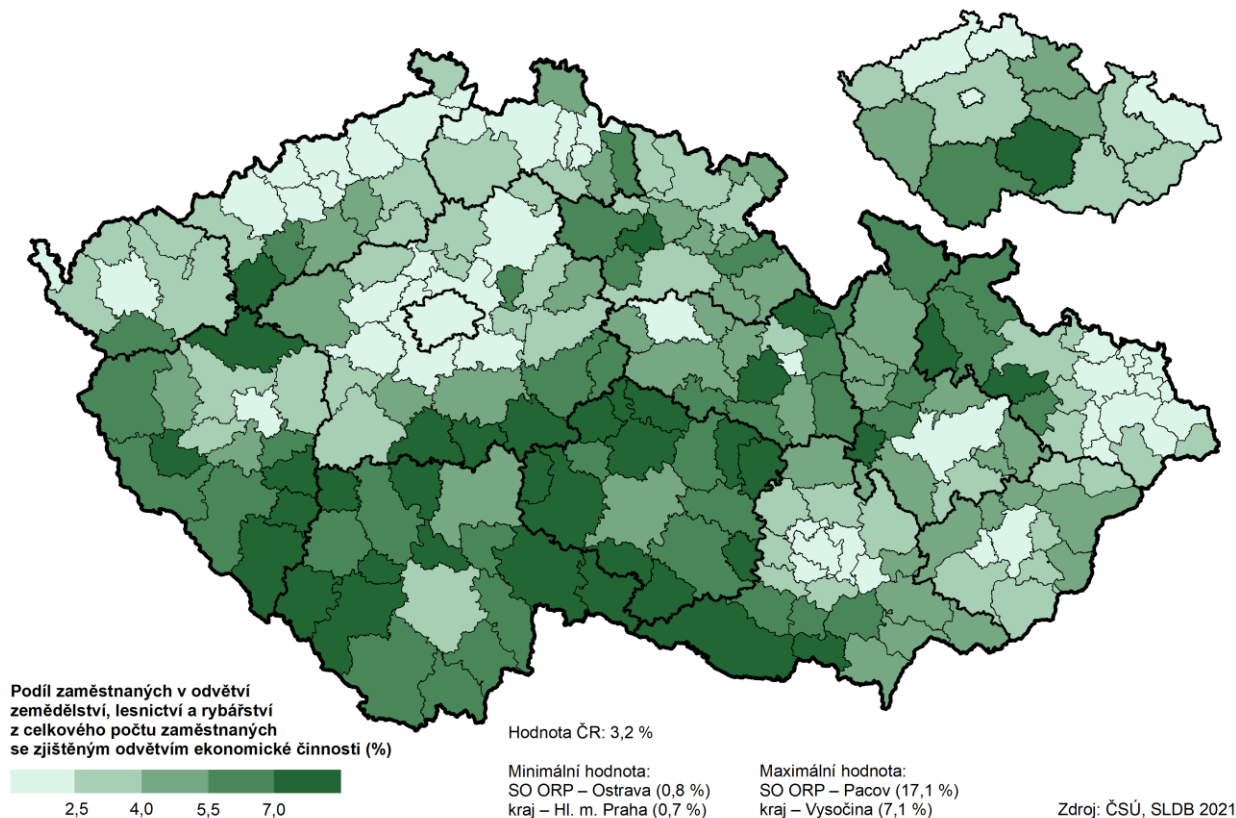
	Celkem	v tom ve věku					
		15–29	30–39	40–49	50–59	60–64	65 a více
Zaměstnaní	301 779	46 449	62 352	90 367	70 157	19 418	13 036
v tom podle odvětví ekonomické činnosti (%):							
zemědělství, lesnictví, rybářství	4,0	3,7	3,3	3,6	4,4	5,6	6,5
těžba a dobývání	0,4	0,3	0,3	0,4	0,5	0,5	0,3
zpracovatelský průmysl	27,9	28,7	29,3	29,0	28,2	23,7	14,6
výroba a rozvod elektřiny, plynu, tepla a klimatizovaného vzduchu	1,0	0,9	0,8	0,9	1,0	1,3	1,6
zásobování vodou; činnosti související s odpadními vodami, odpady a sanacemi	1,1	0,5	0,9	1,1	1,4	1,7	1,1
stavebnictví	7,2	5,8	7,3	8,0	7,0	7,5	6,0
velkoobchod a maloobchod; opravy a údržba motorových vozidel	11,1	13,4	11,0	11,5	10,1	8,5	9,5
doprava a skladování	6,0	5,8	5,4	6,0	6,5	6,7	5,5
ubytování, stravování a pohostinství	3,3	5,1	3,3	3,0	2,8	2,5	3,2
informační a komunikační činnosti	2,2	3,6	3,3	1,9	1,2	1,3	1,5
peněžnictví a pojišťovnictví	1,7	2,3	2,0	1,4	1,4	0,9	1,6
činnosti v oblasti nemovitostí	0,5	0,2	0,4	0,4	0,5	0,6	2,0
profesní, vědecké a technické činnosti	3,6	4,2	4,4	2,9	2,7	3,5	8,3
administrativní a podpůrné činnosti	3,8	3,8	3,1	3,2	4,3	5,5	6,6
veřejná správa a obrana; povinné sociální zabezpečení	6,9	5,2	7,2	7,4	7,2	7,3	5,9
vzdělávání	7,4	5,0	6,7	7,4	8,8	10,0	8,4
zdravotní a sociální péče	8,4	7,5	7,8	8,6	8,9	9,2	10,3
kulturní, zábavní a rekreační činnosti	1,4	2,0	1,3	1,1	1,1	1,3	2,8
činnosti domácností jako zaměstnavatelů; činnosti domácností produkujících blíže neurčené výr. a sl. pro vlastní potřebu	1,9	1,6	1,9	1,8	1,7	2,0	3,6
činnosti exterritoriálních organizací a orgánů	0,3	0,3	0,2	0,2	0,3	0,4	0,9
jiné činnosti	0,0	0,0	0,0	0,0	0,0	-	0,0
nezjištěno	x	x	x	x	x	x	x

Po průmyslu druhým nejdůležitějším odvětvím, který zaměstnával druhý nejvyšší počet osob s bydlištěm v Olomouckém kraji, byl obchod (tj. odvětví velkoobchodu a maloobchodu, opravy a údržby motorových vozidel). Na rozdíl od průmyslu byla pro toto odvětví charakteristická diferenciací podle velikostních skupin obcí s tím, že v menších obcích bylo zastoupení obyvatel zaměstnaných v obchodu nižší (např. v kategorii obcí do 1 tis. obyvatel činilo 9,4 %). Nejvyšší bylo ve městech nad 20 tis. obyvatel (12,5 %). V územním detailu náležely mezní hodnoty okresům Jeseník (9,6 %) a Olomouc (11,7 %), resp. správním obvodům ORP Mohelnice (8,0 %) a Olomouc (12,6 %). Mezi osobami pracujícími v obchodu bylo charakteristické zvýšené zastoupení mladších osob do 29 let a početní převaha žen (55,1 %) nad muži (44,9 %).

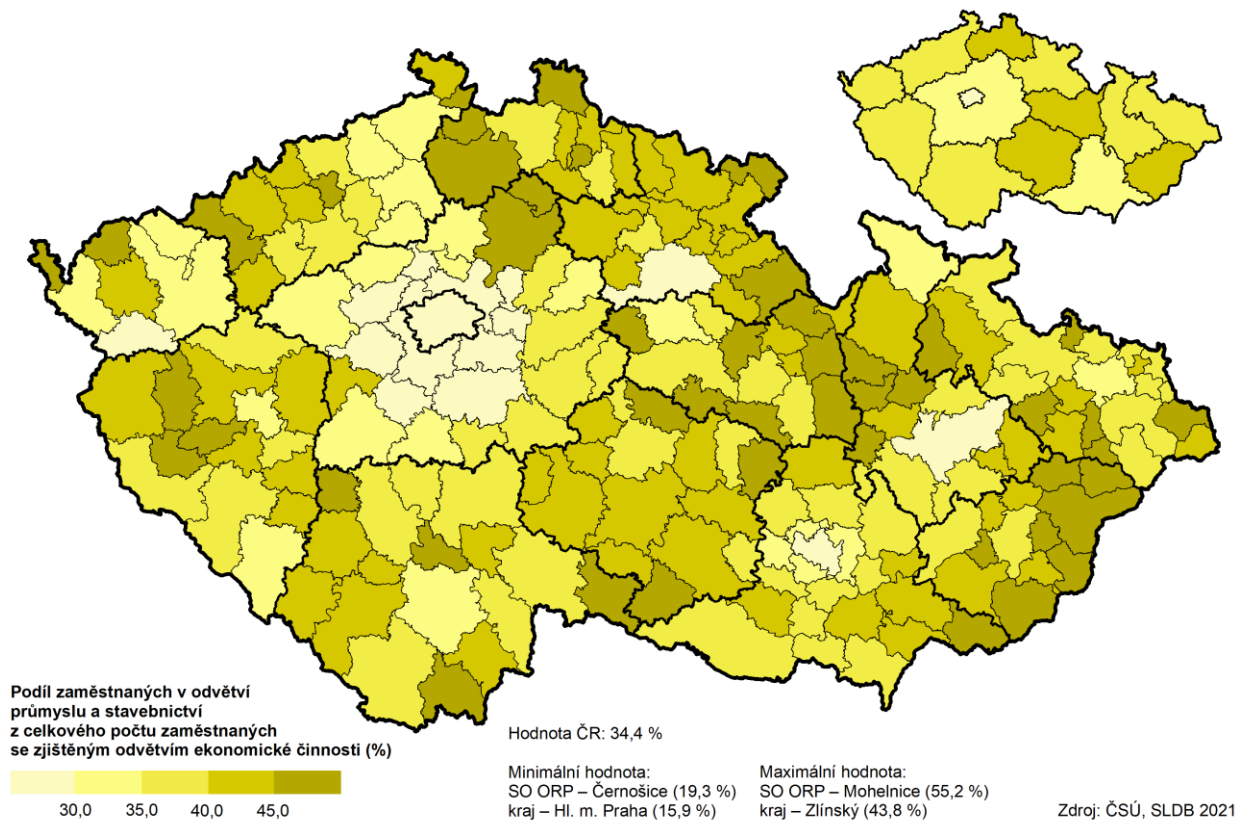
Graf 4.3.2 Zaměstnaní podle odvětví ekonomické činnosti a správních obvodů ORP Olomouckého kraje**Graf 4.3.3 Zaměstnaní podle odvětví ekonomické činnosti a pohlaví v Olomouckém kraji**

V primárním sektoru bylo při Sčítání 2021 zaměstnáno 11,9 tis. osob s obvyklým pobytem v Olomouckém kraji. Jejich relativní zastoupení (4,0 %) převyšovalo republikový průměr (3,2 %). **V sekundárním sektoru pracovalo 112,4 tis. osob** a v terciárním a kvartérním sektoru **175,4 tis. osob**. Zatímco podíl zaměstnaných z Olomouckého kraje v sekundéru (37,5 %) byl republikově nadprůměrný (34,4 %), podíl zaměstnaných v terciéru a kvartéru (58,5 %) zůstal pod republikovým průměrem (62,4 %). Z porovnání struktury zaměstnaných podle sektorů ze sčítání v letech 2011 a 2021 vyplývá, že zastoupení zaměstnaných v primárním sektoru se mírně zvýšilo (z 3,8 % na 4,0 %). Podíl zaměstnaných v sekundéru se během sledovaného desetiletí snížil (z 38,8 % na 37,5 %), a to zásluhou jak průmyslu (pokles o 0,3 p. b.), tak stavebnictví (pokles o 1,0 p. b.). Zastoupení zaměstnaných v terciárním a kvartérním sektoru se mezi cesty v letech 2011 a 2021 naopak zvýšil (z 57,4 % na 58,5 %).

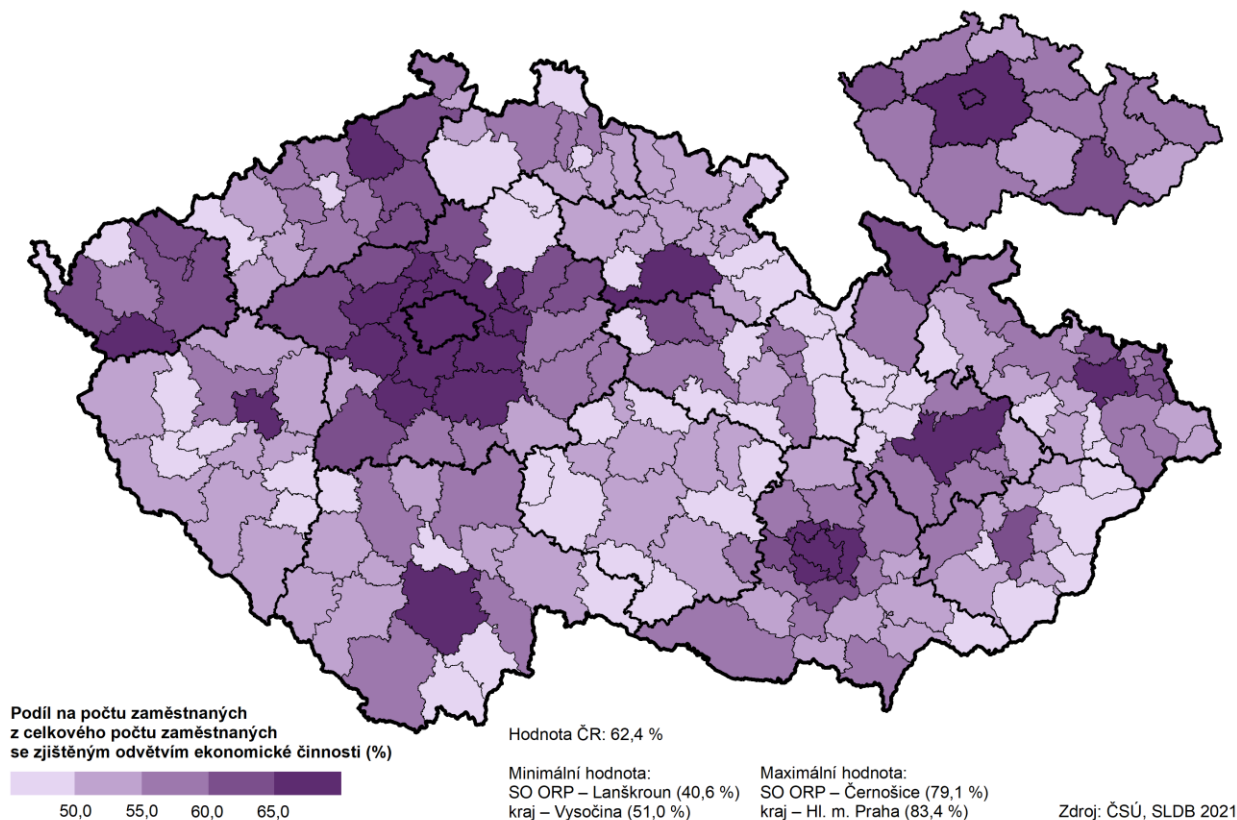
Zaměstnaní v primárním sektoru ve správních obvodech ORP a krajích



Zaměstnaní v sekundárním sektoru ve správních obvodech ORP a krajích



Zaměstnaní v terciárním a kvartérním sektoru ve správních obvodech ORP a krajích



4.4 Zaměstnaní podle hlavních tříd zaměstnání a postavení v zaměstnání

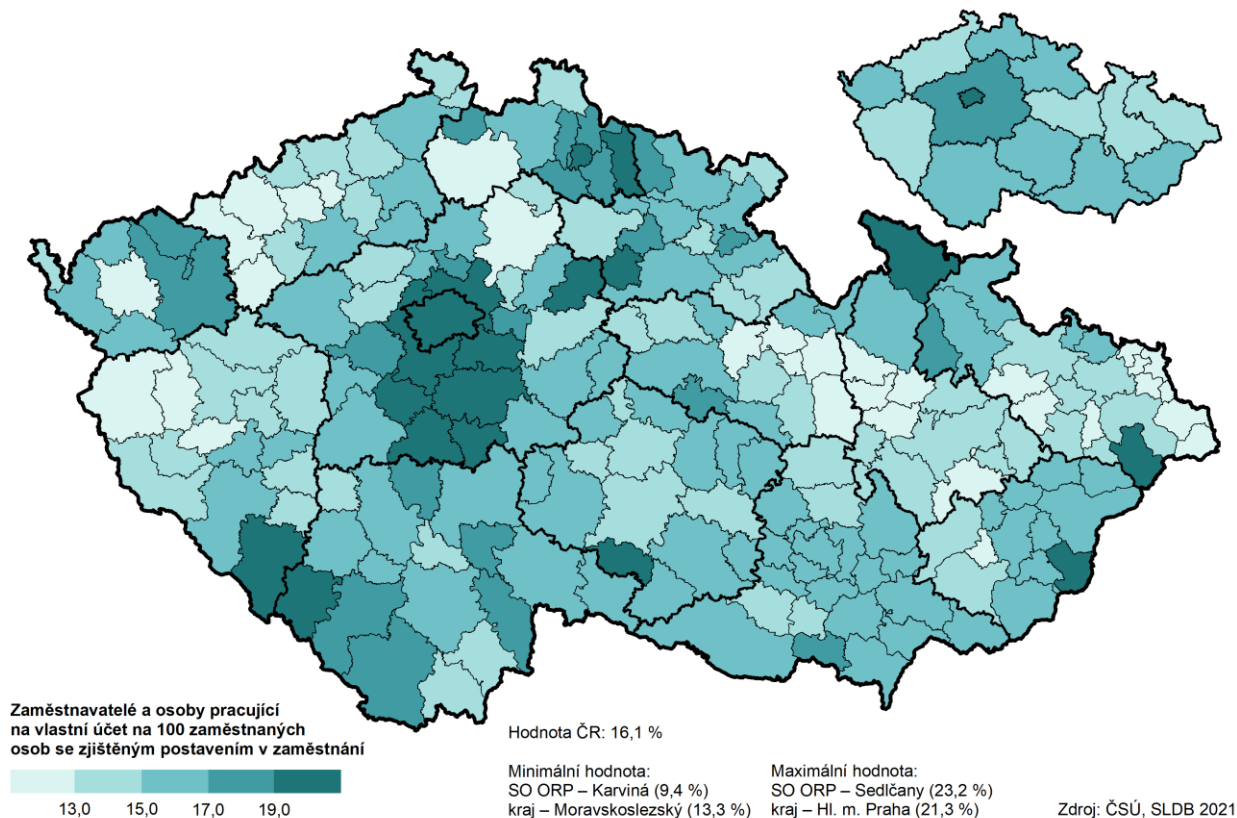
Z počtu zaměstnaných osob s bydlištěm v Olomouckém kraji a se zjištěným postavením v zaměstnání bylo **236,9 tis. zaměstnanců** (tj. 86,1 %), **34,8 tis. osob pracujících na vlastní účet** (tj. 12,7 %) a **3,5 tis. zaměstnavatelů** (tj. 1,3 %). Ve všech třech segmentech početně převládali muži nad ženami. Relativně nejnižší převaha mužů byla mezi zaměstnanci (51,1 %). Mezi osobami pracujícími na vlastní účet a zaměstnavateli byla početní převaha mužů nad ženami podobně výrazná (70,6 %, resp. 70,4 %). V rámci Olomouckého kraje byl nejvyšší podíl zaměstnanců v okrese Přerov (87,2 %) a ve správních obvodech ORP Mohelnice (89,7 %), Uničov (88,5 %) a Zábřeh (87,9 %). Z pohledu obcí jich žilo relativně nejvíce v Krchlebech (97,6 %), Oprostovicích (94,7 %) a Šišmě (94,4 %). V případě obcí s alespoň 1 tis. obyvatel žilo relativně nejvíce zaměstnanců v Leštině (91,6 %), Nezamyslicích (91,6 %) a Hlubočkách (91,2 %) a mezi městy nad 10 tis. obyvatel příslušela nejvyšší hodnota Uničovu (89,1 %).

Tab. 4.4.1 Zaměstnaní podle pohlaví a postavení v zaměstnání

(podíly vypočteny ze zjištěných hodnot)

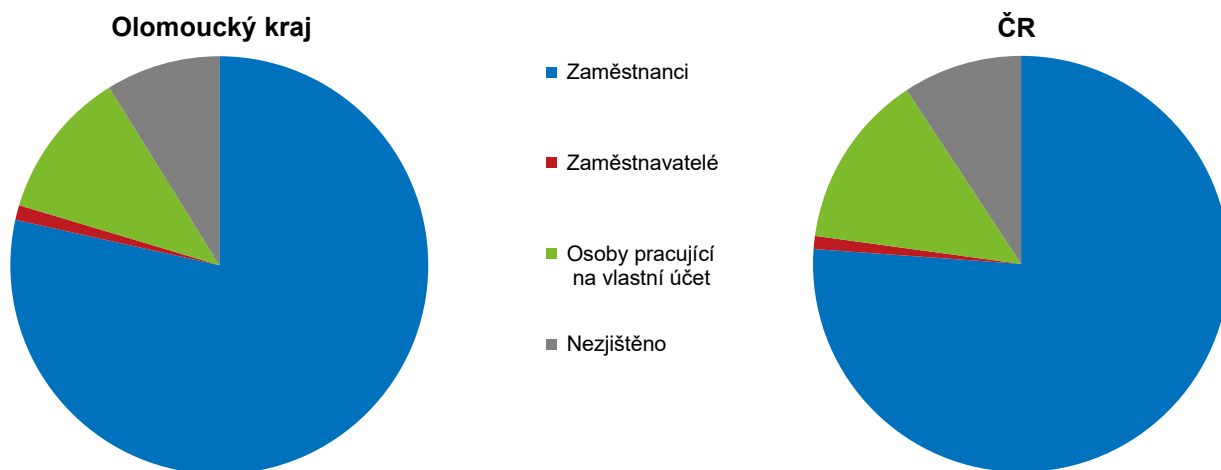
	Celkem	v tom		Struktura zaměstnaných (%)		
		muži	ženy	celkem	muži	ženy
Zaměstnaní	301 779	164 752	137 027	100,0	100,0	100,0
v tom podle postavení v zaměstnání:						
zaměstnanci	236 853	121 015	115 838	86,1	81,7	91,1
zaměstnavatelé	3 461	2 438	1 023	1,3	1,6	0,8
osoby pracující na vlastní účet	34 821	24 590	10 231	12,7	16,6	8,1
nezjištěno	26 644	16 709	9 935	x	x	x

Podnikatelé ve správních obvodech ORP a krajích



Nejvyšší zastoupení podnikatelů, tj. zaměstnavatelů a osob pracujících na vlastní účet, náleželo okresu Jeseník (19,0 %) a správním obvodům ORP Jeseník (19,0 %), Šumperk (15,3 %) a Olomouc (14,4 %). V územním detailu bydlelo relativně nejvíce podnikatelů na území Olomouckého kraje v obcích Ostružná (45,1 %), Šléglov (36,4 %), Hačky (35,8 %) a Malá Morava (30,4 %). Mezi většími obcemi, městysi a městy (nad 1 tis. obyvatel) byl nejvyšší podíl podnikatelů v populaci měst Vidnava (25,4 %) a Staré Město (23,0 %). A v případě měst s alespoň 10 tis. obyvateli vynikalo postavení města Jeseníku (18,3 %), za kterým následovala města Olomouc (14,4 %), Šumperk a Šternberk (shodně 14,3 %).

Graf 4.4.1 Zaměstnaní podle postavení v zaměstnání v Olomouckém kraji a ČR



Tab. 4.4.2 Zaměstnaní podle postavení v zaměstnání a věku

(podíly vypočteny ze zjištěných hodnot)

	Celkem	z toho podle postavení v zaměstnání (%)		
		zaměstnanci	zaměstnavatelé	osoby pracující na vlastní účet
Zaměstnaní	301 779	86,1	1,3	12,7
v tom ve věku:				
15–24 let	20 180	89,8	0,1	10,2
25–34 let	55 872	88,4	0,5	11,2
35–44 let	76 316	86,6	1,0	12,4
45–54 let	82 870	86,9	1,4	11,6
55–64 let	53 505	86,1	1,8	12,1
65 let a více	13 036	58,2	4,7	37,1

Z pohledu věkové skladby zaměstnaných osob s bydlištěm v kraji vyplývá, že s rostoucím věkem spíše mírně ubývá podíl zaměstnanců na úkor podnikatelů. Zatímco v nejmladší produktivní desetileté věkové skupině osob 15 až 24 let činilo zastoupení zaměstnanců ze všech zaměstnaných se zjištěným postavením v zaměstnání 89,8 %, v nejstarší produktivní desetileté věkové kategorii osob 55 až 64 let dosáhlo 86,1 %. Zcela atypickou skupinu osob představují lidé starší 65 let, mezi kterými byl podíl zaměstnanců při Sčítání 2021 pouze 58,2 %.

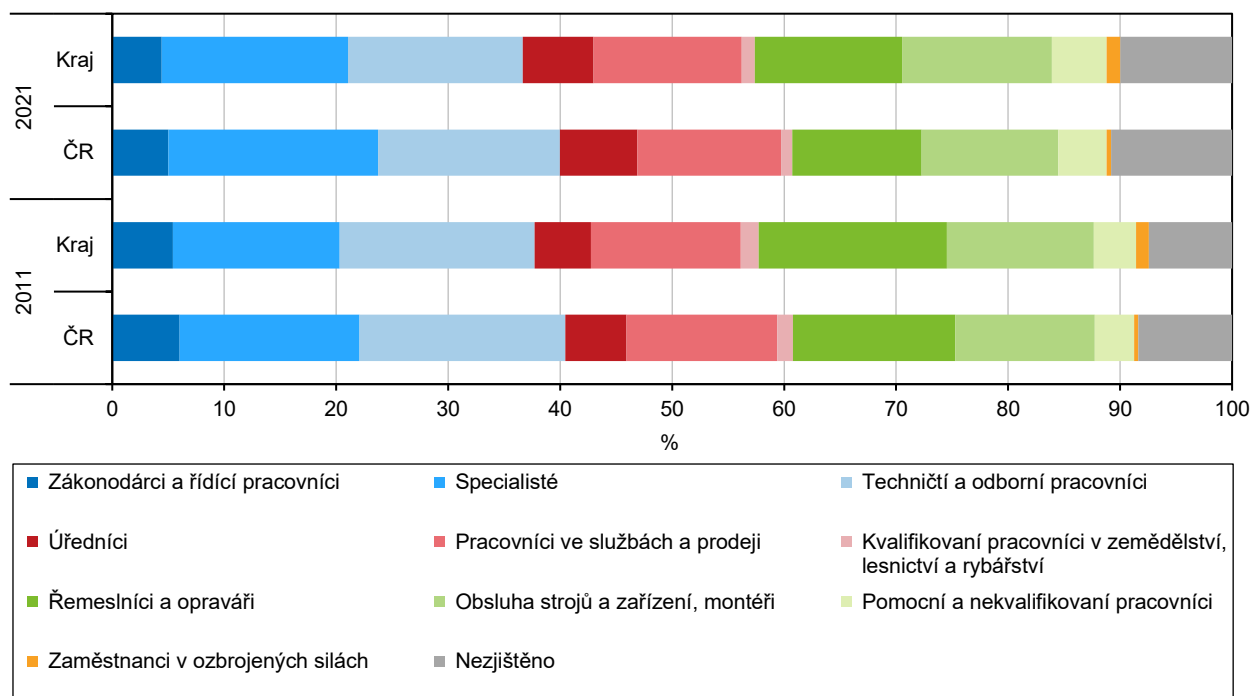
Tab. 4.4.3 Podnikatelé podle nejvyššího dosaženého vzdělání a věku

	Celkem	v tom podle vzdělání						
		bez vzdělání	základní vč. neukončeného	střední vč. vyučení (bez maturity)	úplné střední (s maturitou), vč. nástavbového a pomaturitního	vyšší odborné, konzervatoř	vysokoškolské	nezjištěno
Počet podnikatelů	38 282	88	1 290	13 628	13 295	445	7 579	1 957
v tom:								
zaměstnavatelé	3 461	3	65	1 127	1 197	22	911	136
osoby pracující na vlastní účet	34 821	85	1 225	12 501	12 098	423	6 668	1 821
z toho ve věku:								
18–29 let	4 023	18	309	957	1 767	61	712	199
30–39 let	7 372	24	270	2 094	2 545	164	1 834	441
40–49 let	11 356	26	330	4 726	3 727	155	1 705	687
50–59 let	8 400	16	209	3 420	2 916	14	1 451	374
60–69 let	5 391	2	131	1 998	1 671	27	1 363	199
70 let a více	1 734	1	37	432	669	24	514	57

Z počtu 38,3 tis. podnikatelů s obvyklým pobytem v Olomouckém kraji bylo 91,0 % osob pracujících na vlastní účet a 9,0 % zaměstnavatelů. Nejvyšší podíl zaměstnavatelů byl zjištěn mezi vysokoškolsky vzdělanými podnikateli (12,0 %). Celkem 37,5 % podnikatelů mělo středoškolské vzdělání vč. vyučení (bez maturity) a 36,6 % podnikatelů mělo úplné střední vzdělání (s maturitou), vč. nástavbového a pomaturitního. Každý pátý podnikatel disponoval vysokoškolským diplomem (20,9 %). Relativně vyšší podíl osob se středním vzděláním vč. vyučení (bez maturity) byl především mezi čtyřicátníky a padesátníky. Naopak zvýšené zastoupení vysokoškolsky vzdělaných podnikatelů bylo v generaci třicátníků, šedesátníků a především u méně početné skupiny podnikatelů starších 70 let.

Z počtu zaměstnaných se zjištěnou hlavní třídou zaměstnání bylo 50,2 tis. specialistů (tj. 18,5 %), 47,1 tis. technických a odborných pracovníků (tj. 17,3 %), 40,4 tis. osob obsluhujících stroje a zařízení a montérů (tj. 14,9 %), 40,0 tis. pracovníků ve službách a prodeji (tj. 14,7 %) a 39,7 tis. řemeslníků a opravářů (tj. 14,6 %).



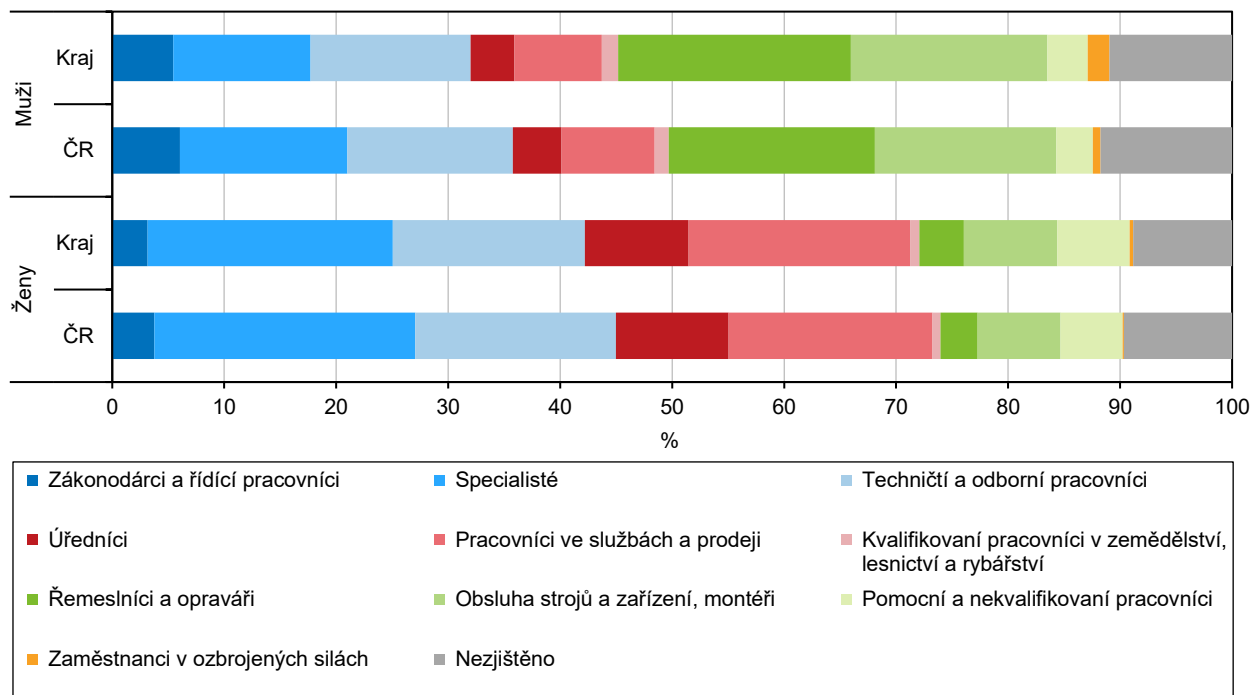
Graf 4.4.2 Zaměstnaní podle hlavních tříd zaměstnání v Olomouckém kraji a ČR

V územním detailu bydlel zvýšený podíl specialistů v okrese Olomouc (22,1 %) a vyšší podíl technických a odborných pracovníků v okresech Přerov (18,1 %) a Olomouc (18,0 %). Relativně nejvyšší zastoupení osob obsluhujících stroje a zařízení a montérů bylo zjištěno v okresech Šumperk (17,9 %) a Prostějov (16,4 %). Ve stejných okresech, tj. na Šumpersku (17,1 %) a Prostějovsku (15,8 %), žil současně vyšší podíl řemeslníků a opravářů.

Tab. 4.4.4 Zaměstnaní podle hlavních tříd zaměstnání a ekonomické aktivity

	Celkem	v tom			
		pracující důchodci	pracující žáci a studenti	osoby na mateřské dovolené	ostatní zaměstnaní
Zaměstnaní	301 779	29 284	12 446	2 312	257 737
v tom hlavní třídy zaměstnání:					
zákonodárci a řídicí pracovníci	13 284	1 032	247	49	11 956
specialisté	50 229	4 060	3 199	610	42 360
techničtí a odborní pracovníci	47 073	3 164	1 713	364	41 832
úředníci	19 102	1 592	954	197	16 359
pracovníci ve službách a prodeji	39 955	4 312	2 183	256	33 204
kvalifikovaní pracovníci v zemědělství, lesnictví a rybářství	3 561	303	61	5	3 192
řemeslníci a opraváři	39 662	2 093	445	43	37 081
obsluha strojů a zařízení, montéři	40 374	2 106	504	111	37 653
pomocní a nekvalifikovaní pracovníci	14 741	3 087	535	26	11 093
zaměstnanci v ozbrojených silách	3 702	2	374	16	3 310
nezjištěno	30 096	7 533	2 231	635	19 697

Struktura zaměstnání pracujících důchodců, pracujících žáků a studentů nebo osob na mateřské dovolené byla oproti ostatním zaměstnaným odlišná. Pracující důchodci byli oproti průměru více zastoupeni zejména mezi pomocnými a nekvalifikovanými pracovníky (14,2 %) nebo mezi pracovníky ve službách a prodeji (19,8 %). Vyšší uplatnění pracujících žáků a studentů bylo ve třídě specialistů (31,3 %) a také ve třídě pracovníků ve službách a prodeji (21,4 %). Více než třetinové zastoupení specialistů bylo v případě zaměstnaných osob na mateřské dovolené (36,4 %).

Graf 4.4.3 Zaměstnaní podle hlavních tříd zaměstnání a pohlaví v Olomouckém kraji a ČR

4.5 Ekonomická aktivita žen

Ženskou pracovní sílu tvořilo v Olomouckém kraji 54,6 % žen starších 15 let se zjištěnou ekonomickou aktivitou (v případě mužů se jednalo o 69,2 %). Na rozdíl od mužů byly mezi ženami mimo pracovní sílu ve výrazně větším počtu zastoupeny ženy na rodičovské dovolené (4,9 %). Více žen bylo sečteno také mezi nepracujícími důchodkyněmi, které tvořily 33,0 % z počtu žen starších 15 let se zjištěnou ekonomickou aktivitou (v případě mužů se jednalo o 23,3 %). Nezaměstnáno bylo 3,0 % žen z dospělé ženské populace 15+. Počet zaměstnaných žen překročil 137,0 tis. a představoval 51,6 % z žen starších 15 let se zjištěnou ekonomickou aktivitou. Většina zaměstnaných žen působila v postavení zaměstnankyně (91,1 %). Zbývající skupinu tvořily ženy pracující na vlastní účet (8,1 %) a ženy v pozici zaměstnavatelky (0,8 % ze zaměstnaných žen se zjištěným postavením v zaměstnání).

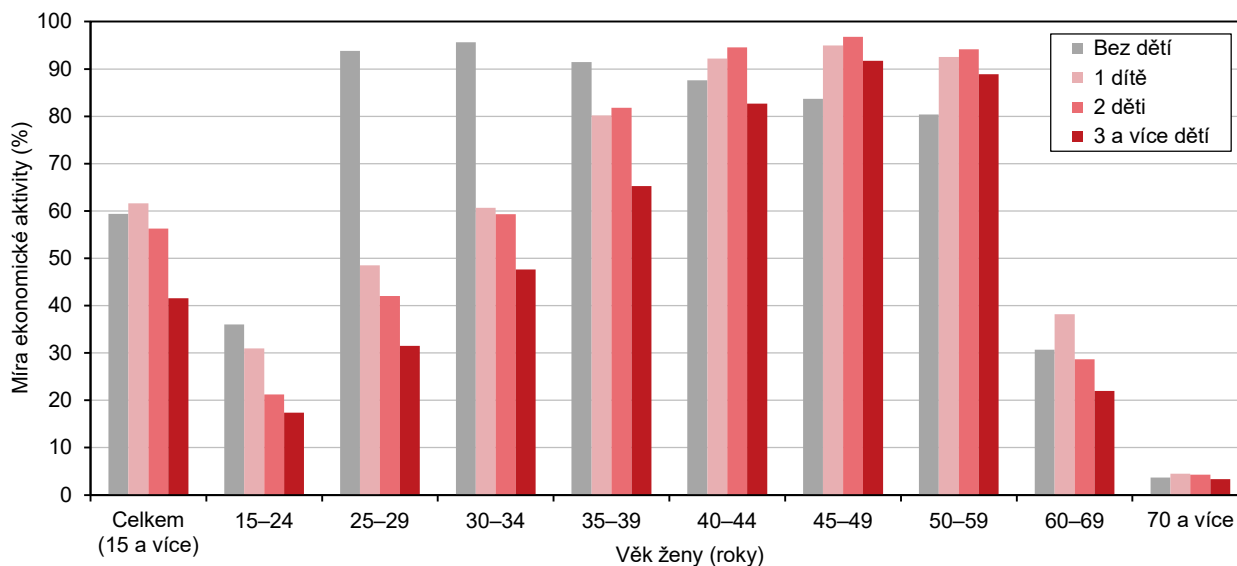
Tab. 4.5.1 Ženy podle ekonomické aktivity, postavení v zaměstnání a počtu živě narozených dětí

	Pracovní síla	v tom					Osoby mimo pracovní sílu	Nezjištěná ekonomická aktivita
		zaměstnané	z toho postavení v zaměstnání			nezaměstnané		
			zaměstnankyně	zaměstnavatelky	osoby pracující na vlastní účet			
Ženy ve věku 15 let a více	144 877	137 027	115 838	1 023	10 231	7 850	120 666	2 304
v tom s počtem živě narozených dětí:								
0	32 701	30 673	24 907	94	1 824	2 028	22 384	394
1	26 534	24 988	21 321	220	1 947	1 546	16 553	545
2	65 524	62 940	54 361	544	4 890	2 584	50 905	575
3 a více	19 392	17 773	14 722	157	1 470	1 619	27 288	462
nezjištěno	726	653	527	8	100	73	3 536	328
Průměrný počet dětí	1,5	1,5	1,5	1,8	1,6	1,6	1,8	1,8

Podíl zaměstnaných a nezaměstnaných žen na celkovém počtu žen, tzv. **míra ekonomické aktivity**, byla u žen ovlivněna nejen věkem, ale také počtem dětí. Ve věku 15 až 24 let byla ekonomicky aktivní pouze třetina

žen (35,6 %), neboť většina z nich se ještě vzdělávala. Z žen, kterým bylo v době sčítání 25 až 34 let, byly necelé tři čtvrtiny z nich započteny mezi pracovní sílu (72,4 %). Bezdětné ženy v tomto věku dosahovaly téměř 95% míry ekonomické aktivity, kdežto u žen s dětmi byla ekonomicky aktivní pouze polovina z nich. Nejvyšších hodnot míry ekonomické aktivity dosahovaly ženy ve věku 45 až 49 let, neboť pracovní sílu představovalo 94,5 % z nich.

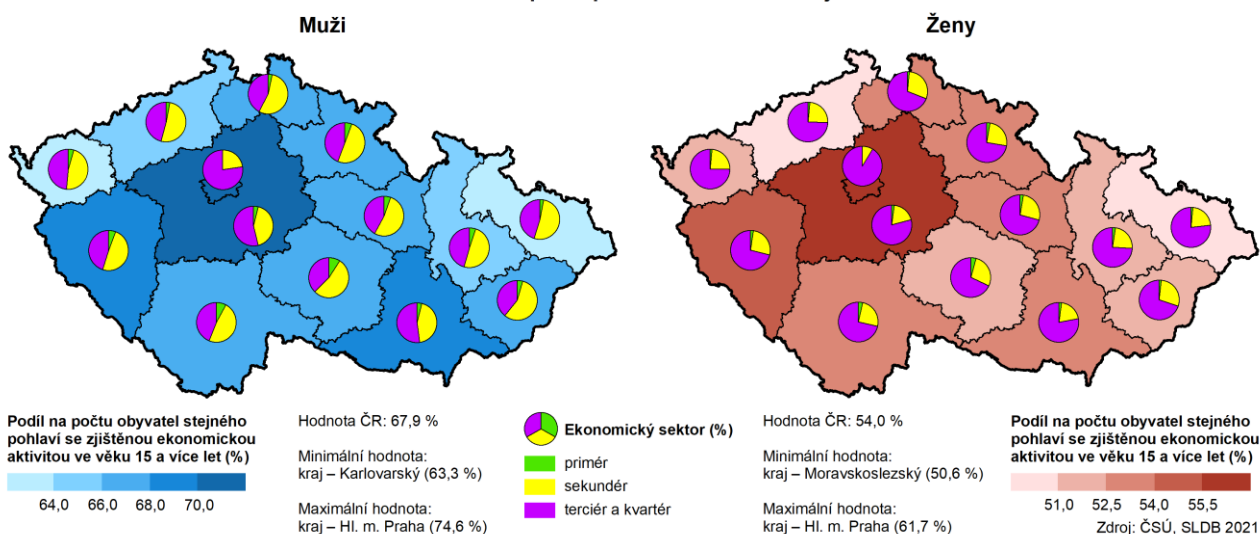
Graf 4.5.1 Míra ekonomické aktivity žen podle věku a počtu živě narozených dětí v Olomouckém kraji (ze zjištěných hodnot)



Pozn.: podíl pracovní síly žen celkem v daném věku a s daným počtem dětí na celkovém počtu žen se zjištěnou ekonomickou aktivitou v daném věku a s daným počtem dětí.

Podle odvětví ekonomické činnosti tři čtvrtiny žen byly zaměstnány v různých odvětvích služeb (74,2 % ze zaměstnaných žen se zjištěným odvětvím ekonomické činnosti). Na rozdíl od mužů byl podíl žen zaměstnaných v primárním a sekundárním sektoru pouze čtvrtinový (25,8 % u žen a 54,5 % u mužů). Přesto v průmyslových podnicích pracovala téměř každá pátá zaměstnaná žena (29,8 tis. žen). Vyšší počet žen, který byl zároveň i vyšší než počet mužů pracujících v daném odvětví, byl sečten v odvětvích zdravotní a sociální péče (20,6 tis.), v obchodě (18,3 tis.), ve vzdělávání (17,7 tis.), v administrativních činnostech (7,4 tis.) a v ubytování a pohostinství (6,1 tis.).

Zaměstnaní podle pohlaví a sektorů v krajích



Rozdělení podle ekonomické činnosti odpovídalo i rozdělení podle hlavních tříd zaměstnání. Čtvrtinu zaměstnaných žen tvořily specialistky zahrnující učitelky, doktorky, inženýrky, finanční poradkyně apod. (24,0 % ze zaměstnaných žen se zjištěnou třídou zaměstnání). Počet žen v této třídě (30,0 tis.) výrazně převýšil počet mužů (20,2 tis.). Zvýšené zastoupení žen bylo charakteristické také mezi pracovníky ve službách a prodeji (27,1 tis. žen, tj. 67,9 %), úředníky (12,7 tis. žen, tj. 66,3 %) nebo pomocnými a nekvalifikovanými pracovníky (8,8 tis. žen, tj. 59,9 %). Významný počet žen byl zaměstnán také ve třídě technických a odborných pracovníků, do které jsou mj. zařazeny i zdravotní sestry, odborné účetní či sociální pracovníce (23,5 tis. žen, tj. 50,0 % z technických a odborných pracovníků).

Graf 4.5.2 Zaměstnaní podle hlavních tříd zaměstnání a pohlaví v Olomouckém kraji (ze zjištěných hodnot)

