

03

HISTORIE
STATISTIKY
NOVOVĚK



N'S Dreadful

COLLECTION of

f Mort

this Present Year:



↑ William Petty se věnoval politické aritmetice.

NOVOVĚK RODÍ SE STATISTIKA

Popravě bylo slovo „*státistico*“ užito v 16. století v dnešní Itálii a znamenalo souhrn znalostí o státních záležitostech. Zároveň se jím označovali lidé, kteří byli výbornými znalci důležitých státních záležitostí. Během 17. a 18. století se pojem „*statistika*“ dostal i mimo Apeninský poloostrov a například v Německu byl používán namísto termínu „*státověda*“. Oba termíny, jak statistika, tak i státověda, označovaly na univerzitách cyklus přednášek, jejichž obsahem byl popis „*státních požoruhodností*“, jakými byly např. obyvatelstvo, území, státní správa, obchod, finance apod. Univerzitní statistika představovala především slovní popis a použití čísel bylo zpočátku pouze výjimečné.

Zkoumáním společenských jevů na základě číselných záznamů se jako první začali zabývat John Graunt (1620–1674) a William Petty (1623–1687), a to v Anglii, která byla hospodářsky vyspělejší než ostatní evropské země. Objevili například, že se rodí více chlapců než dívek, anebo že ve městech umírá více lidí, než se jich narodí. Zkoumali také pravidelnost ve výši příjmů obyvatel podle povolání. Jejich postup byl nazván „*politická aritmetika*“, protože s pomocí matematiky zkoumali jevy, které bylo možno ovlivňovat a usměrňovat politicky. Graunt a Petty měli mnoho následovníků v různých zemích.

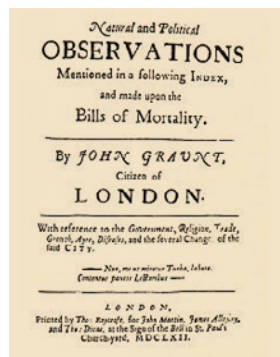
VÍTE, ŽE...

historické kořeny moderní statistiky lze rozdělit do čtyř oblastí? Jedná se o:

- úřední (státní, správní a církevní) statistiku,
- politickou aritmetiku,
- univerzitní statistiku/ státovědu,
- teorii pravděpodobnosti.

Tyto čtyři směry se zpočátku vyvíjely samostatně, vlastně spolu víceméně nesouviselý, avšak později se začaly vzájemně ovlivňovat a nejdůležitější roli při vzniku moderní statistiky hrála politická aritmetika. Za proniknutím čísel a matematiky do statistiky je třeba hledat počátek pravděpodobnosti, jehož počátek sahá až do první poloviny 15. století a jenž byl spojen s hazardní hrou v kostky. Jaká je pravděpodobnost, že při současném hodů dvěma kostkami padnou dvě šestky?

John Graunt ve svých „Přirozených a politických pozorováních založených na seznamech zemřelých“, které vyšly v roce 1662, použil záznamy o zemřelých obyvatelích Londýna. Tyto záznamy se pořizovaly i v následujících letech, o čemž svědčí sumární výkaz z roku 1665, kdy Londýn zachvátil mor. Zápisy uvádí, že moru podlehlo 63 596 Londýňanů.



The Diseases and Casualties in this year.	
Abortive and Stillborn	617
Aged	1545
Ague and Fever	5257
Appoplex and Suddenlly	116
Bedrid	10
Blasted	5
Bleeding	16
Bloody Flux, Scouring & Flux	185
Born and Scalded	8
Calenture	3
Cancer, Gangrene and Fistula	56
Canker, and Thrush	11
Childbed	625
Christomes and Infants	1258
Cold and Cough	68
Collick and Winde	134
Consumption and Tifick	4808
Convulsion and Madnes	2036
Dilacted	5
Drople and Timpany	1478
Executed	21
Flox and Small Pox	655
Found dead in Streets, fields, &c.	20
French Pox	86
Frighted	23
Gout and Sciatica	23
Grief	46
Griping in the Guts	1288
Hangd & misd away themselves	7
Headmoulditox & Mouldfallen	14
Jaundies	11
Impostume	227
Kild by severall accidents	46
Kings Evil	86
Leprosy	14
Lethargy	14
Livergrowne	21
Mesogrom and Headach	17
Mearles	5
Munhered and Shor	9
Palfie	30
Plague	63596
Plannet	6
Plurisie	15
Poyfoned	4
Quintic	35
Rickets	46
Rising of the Lighes	557
Rupture	397
Scurvy	105
Shingles and Swine pox	2
Sores, Ulcers, broken and bruised	34
Limbs	82
Spiken	14
Spotted Fever and Purples	1929
Stopping of the stomack	32
Strangury	98
Surfet	1254
Teeth and Worms	2614
Vomiting	51

↑ John Graunt: Přirozená a politická pozorování založená na seznamech zemřelých.

VÍTE, ŽE...

úkolem fysiků (úředních lékařů) bylo léčení těch, kteří si nemohli dovolit za tyto služby platit – chudých, ale také např. prostitutek, dále to byly úřední výkony soudního lékaře jako ohledání mrtvol, účast při výkonu trestu smrti, u soudu a v neposlední řadě různá hlášení týkající se mj. stavu obyvatelstva?

Podle nařízení vídeňských úřadů z počátku 19. století měli krajší fysici podávat pravidelná hlášení o stavu zdravotnického personálu a ústavů, o nemocech (zejména infekčních) v uplynulém období, očkování atd. Hlášení měla obsahovat i shrnuté údaje o meteorologických pozorováních, jakož i o demografických poměrech v příslušném kraji. Jedním z fysiků byl i F. A. Stelzig – publikoval jedny z prvních úmrtnostních tabulek v českých zemích.

STATISTIKOU PROTI EPIDEMIÍM

Důvody pro statistické zjišťování byly ale i zcela jiného rázu než jen výběr daní. Například v roce 1583 za vlády císaře Rudolfa II. vypukla v českých zemích epidemie moru, při které zemřelo dvacet tisíc lidí. V důsledku této epidemie bylo zahájeno šetření o „zdraví populace“, které mělo zmapovat vznik a rozvoj zhubných epidemií a umožnit přijímání včasných protiopatření. Český sněm na tuto událost odpověděl poměrně pohotově – již v roce 1585 vyzval císařskou komoru, aby ustanovila čtyři lékaře (fysiky), resp. služné pro ně, kteří jako „...fysici království budou bdít nad počátky nemoci všeobecných, jejich šíření bránit a zprávu o nich podávat“.

Byl to prokazatelný a zásadní požadavek, svědčící o nezbytnosti sběru informací a koordinovaných protiepidemických opatření

již v 16. století. Z roku 1610 známe konkrétní jména dvou fysiků – Borbonia z Kolína a Sibyllena z Chebu. V době zvýšeného nebezpečí byli navíc jmenováni zvláštní lékaři ve větších městech, kteří jako „magistri sanitatis“ „...hleděli na paměť uvést pravidla policejní při vypuknutí epidemie“. Vzhledem k tomu, že tyto instituce byly později zavedeny i v ostatních zemích monarchie, lze usuzovat, že se osvědčily.

→ Lékař navštěvující pacienty nakažené morem.



↓ Statistická evidence přispěla ke zlepšení zdravotního stavu obyvatel.





1651 SOUPIS PODDANÝCH PODLE VÍRY

Bezprostředním podnětem vzniku „*Soupisu poddaných podle víry*“ byl patent českých místodržících ze dne 16. listopadu 1650, který byl vydán 4. února 1651. Tento patent nařizoval vrchnosti poříditi soupis obyvatel na základě příslušnosti ke katolické víře a do šesti týdnů jej prostřednictvím krajských hejtmanů odeslat místodržiteléské kanceláři v Praze. Podnět k pořízení Soupisu poddaných podle víry dalo i pražské arcibiskupství.

Každý soupis začíná vrchností, tzn. majitelem panství, pokud tam trvale bydlel, anebo jeho správcem včetně úřednictva a služebnictva. Poté následuje výčet obyvatelstva podle měst, městeček a vsí. Stejným způsobem byli evidováni měšťané královských a poddanských měst i svobodníci. Na duchovenstvo a vojsko se tato povinnost nevztahovala.

Do předepsaných rubrik se zapisovalo jméno osoby, stav (zda je poddaná či svobodná), povolání, věk a údaj o náboženském vyznání. U nekatolíků se poznamenávalo, zda u nich je či není naděje na obrácení na katolickou víru.

Základní jednotkou soupisu byla rodina. U jejích členů se zapisoval vztah vůči hospodáři. Čeleď a podruzi se zaznamenávali spolu s rodinou. Na konec se připojovala poznámka o stavu kostelů, farních budov a záduší.

Asi dvě třetiny panství a měst soupisy odevzdaly do léta roku 1651. O čtyři měsíce později vydala místodržiteléská kancelář další patent. Podle něj již nebylo zapotřebí vypracovat podrobný jmenový soupis všech osob, ale nařizovalo se vypracovat pouze seznamy nekatolíků. Z tohoto důvodu nebyl Soupis vyhotoven kompletně pro celé Čechy. Pro Moravu a Slezsko nebyl zpracován vůbec.

VÍTE, ŽE...

k údajům v Soupisu je nutno přistupovat kriticky? Především údaje o věku jsou nespo-
lehlivé, protože věk byl zcela jistě zaokrouh-
len. Také děti nejsou zachyceny Soupisem
systematicky, na některých panstvích byly
zapisovány všechny děti, někde až od věku
jednoho roku, a někde až od věku devíti,
deseti let, když začínaly chodit ke svátosti
smíření. Soupis tak nemůže odpovědět na
otázku, kolik osob tehdy v Čechách žilo.

↓ *Original zázpisu ze Soupisu poddaných podle víry z roku 1651.*





1654 BERNÍ RULA

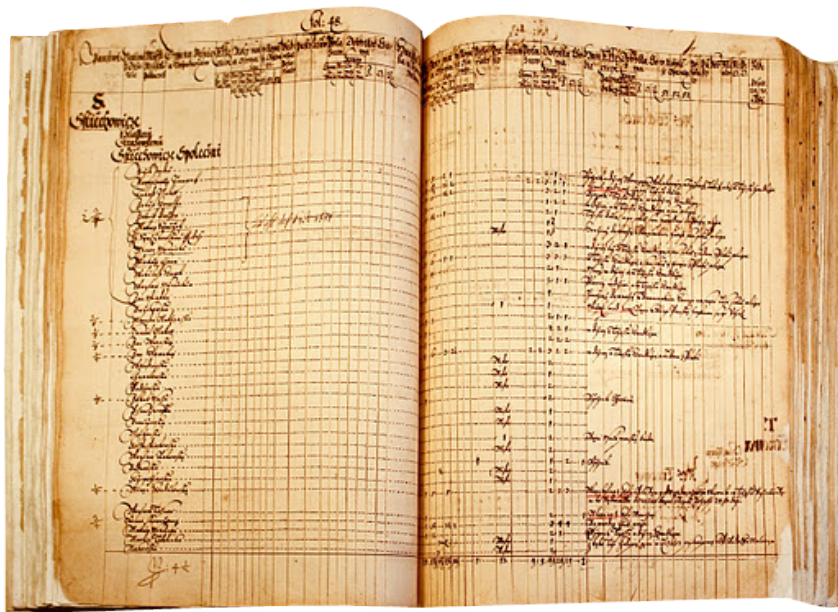
Prvním úplným soupisem daňových povinností na území Čech je „Berní rula“. Obsahuje seznam osob povinných platit daně a údaje o každé jednotlivé usedlosti. Týkala se tedy pouze rustikálních pozemků a usedlostí. V originále zaznamenávala tyto údaje: panství nebo statek, majitele, obec, jméno a příjmení hospodáře, výměru polí, dobu osevu (jaro/podzim), vlastnictví potahu (koně/voli), zda dotyčný chová krávy, jalovice, ovce, kozy a svině. Mimo jiné se zaznamenávala i kvalita půdy, rozloha lesa a druh stromů, vlastnictví mlýna, povoznictví a podobně. Nechybí ani údaje o tom, zda a kdy hospodářství vyhořelo, do jaké berní skupiny hospodář patří (sedlák, chalupník, zahradník) či jaké řemeslo provozuje.

Na Moravě byly s malým zpožděním zpracovány v letech 1656–1658 „Láňové rejstříky“, které byly hned po deseti letech revidovány. Také údaje z Berní ruly byly postupně zpřesňovány, ale první revizitace byla uzavřena až po téměř 100 letech, když v roce 1748 vstoupil v platnost „Tereziánský katastr“. Po něm následoval „Revizitační katastr“ z roku 1757. Třetí český katastr, „Josefský“, byl vyhotoven v letech 1785–1789. V první polovině 19. století vznikl „Stabilní katastr“, který se stal základem pro pozdější katastrální mapy ČR.

↑ Údaje o královských a poddanských městech a jejich obyvatelích v Berní rule nenajdeme.

VÍTE, ŽE...

katastrální vyměrování Stabilního katastru bylo prvním mapováním na území rakouského státu, které bylo vyhotoveno na přesných geodetických základech? Mapovací práce trvaly v Čechách 12 let (1826–1830, 1837–1843). Bylo zaměřeno 8 967 katastrálních obcí o výměře 51 953 km² s 9 321 064 parcelami. Na Moravě a ve Slezsku trvaly práce 11 let (1824–1830, 1833–1836). Zaměřilo se 3 724 obcí o výměře 27 375 km² s 6 038 454 parcelami.



↑ Originál zápisu z Berní ruly z roku 1654.

SOUPISY V 18. STOLETÍ

1702 SOUPIS KONZUMENTŮ SOLI

Vídeňská vláda se rozhodla na přelomu 17. a 18. století zamezit pašování soli z ciziny do Čech a chtěla, aby se v Čechách odebírala výlučně sůl vytěžená v rakouských Alpách. Proto si ze všech panství vyžádala soupis osob, tj. konzumentů soli, kteří ji budou muset povinně odebírat. Soupis rozděloval solní přírážku do krajů a panství. Bohužel se zachovaly jen výsledné součty sčítání, nikoliv údaje o jednotlivcích. Navíc mnohé vrchnosti dotazník sabotovaly a přiznávaly méně osob. Přesto se dá „solní soupis“ označit za první celozemský součet obyvatelstva. Podle tohoto soupisu žilo na území Čech 1 094 674 osob starších deseti let.



↑ Přeprava soli přes Šumavu.

1727 SOUPIS ŽIDOVSKÝCH DOMŮ

V roce 1727 byl pořizen celozemský soupis židovských domů a jejich obyvatel. Součástí tohoto soupisu je jedinečný soubor plánek našich měst a městeček s vyznačením židovských obydlí a ghett.

↓ Židovské ghetto (Bečov nad Teplou).



1753 PATENT O KAŽDOROČNÍM SČÍTÁNÍ LIDU

Významným mezníkem v dějinách statistického zjišťování na našem území byl 13. říjen 1753, kdy byl vydán patent císařovny Marie Terezie o každoročním sčítání lidu. Potřeba zdokonalení evidence obyvatel přímo souvisela s rozsáhlou reformní činností, která si vyžadovala objektivní informace o obyvatelstvu. Již tehdejší národohospodáři označovali snahu řídit někoho, aniž bychom o něm měli dostatečné údaje, za nesmyslnou a pošetilou. Až díky pravidelným sčítáním můžeme získat obraz o vývoji počtu obyvatel v českých zemích, jinak se musíme spokojit s odhady.

VÍTE, ŽE

první celonárodní sčítání proběhlo v roce 1703 na Islandu? Další země, v níž proběhl celozemský census, bylo v roce 1749 Švédsko.

Folks Register i Borgar grepp. Anno 1703.	
I. Öfpholt þingafundur.	
abnnde Björn Bjala son	43
vila ncl Þardur Bjala son	48
Bjale Þrygnafson	16
vila ncl Þulgeður Jónsdóttir	43
Óðinn Jónsdóttir	40
Óðinn Bjala dóttir	59
Ómagar Þórey Jónsdóttir	18
Egil Sveinsson	65
abnnde Jón Ketilsson	43
vila ncl Ólafur Niculafson	17
nad abnnde Þurður Magnúsdóttir	73
vila ncl Ólafur Ketilsdóttir	31
Óðinn Þurður Jónsdóttir	39
II. Jerubacke.	
Björn Bjala son	55
Óðinn Vilgjalmsdóttir	68
Ólafur Þrygnafson	29
vila ncl Óðinn Jónsdóttir	59
Óðinn Ólafurson	21
Óðinn Ólafurson	23
Óðinn Ólafurson	13
Björn Þráll Þorkelsson	54
Óðinn Ólafur Jónsdóttir	44

↑ Zápis ze sčítání lidu na Islandu v roce 1703.



1787 POČÁTKY STATISTIKY V ČESKÝCH ZEMÍCH

Prvním významným statistikem v českých zemích byl Josef Antonín rytíř Riegger (1742–1795).

V roce 1787 začal vydávat „*Materialien zur alten und neuen Statistik von Böhmen*“. Vydání dvanácti objemných svazků v Praze a Lipsku trvalo celkem sedm let až do roku 1794. Úvodní sešit obsahuje podrobný návrh statistiky Čech, kterou člení do tří základních částí na fyzické vlastnosti (země, obyvatelstvo), politické poměry a mravní stav. Kromě číselných údajů obsahují knihy i výklady a textové popisy, tabulky, výkazy z katastrálních map či některá statistická data o různých oborech hospodářské činnosti (hornictví, obchodu a řemeslech, lnářství, prádelnách, manufakturách, sklizni obilí, počtu ovocných stromů, výrobě piva, vína a kořalky, dovozu soli, cenách obilí a různých potravin). Dále byly v *Materialien* uvedeny statistické údaje o chudobincích, špitálech, nadacích, počtu gymnaziálních a univerzitních studentů, různých daních a důchodech, a dokonce i konfiskacích po Bílé hoře a mnohé další materiály, které již neměly statistickou povahu.

Příspěvky v Rieggerových sbornících nebyly podepsány, je však zřejmé, že autorem většiny z nich byl sám Riegger. V roce své smrti vydal Riegger nedokončený pokus o systematický statistický popis Čech v intencích soudobé univerzitní statistiky – „*Skizze einer statistischen Landeskunde Böhmens*“. V této práci se aplikace elementárních metod politické aritmetiky dále zdokonalila, a to zejména v kapitole o obyvatelstvu.

↑ Na vzniku organizované statistické služby se podílel Josef Antonín rytíř Riegger.

1788 STATISTICKÉ FORMULÁŘE

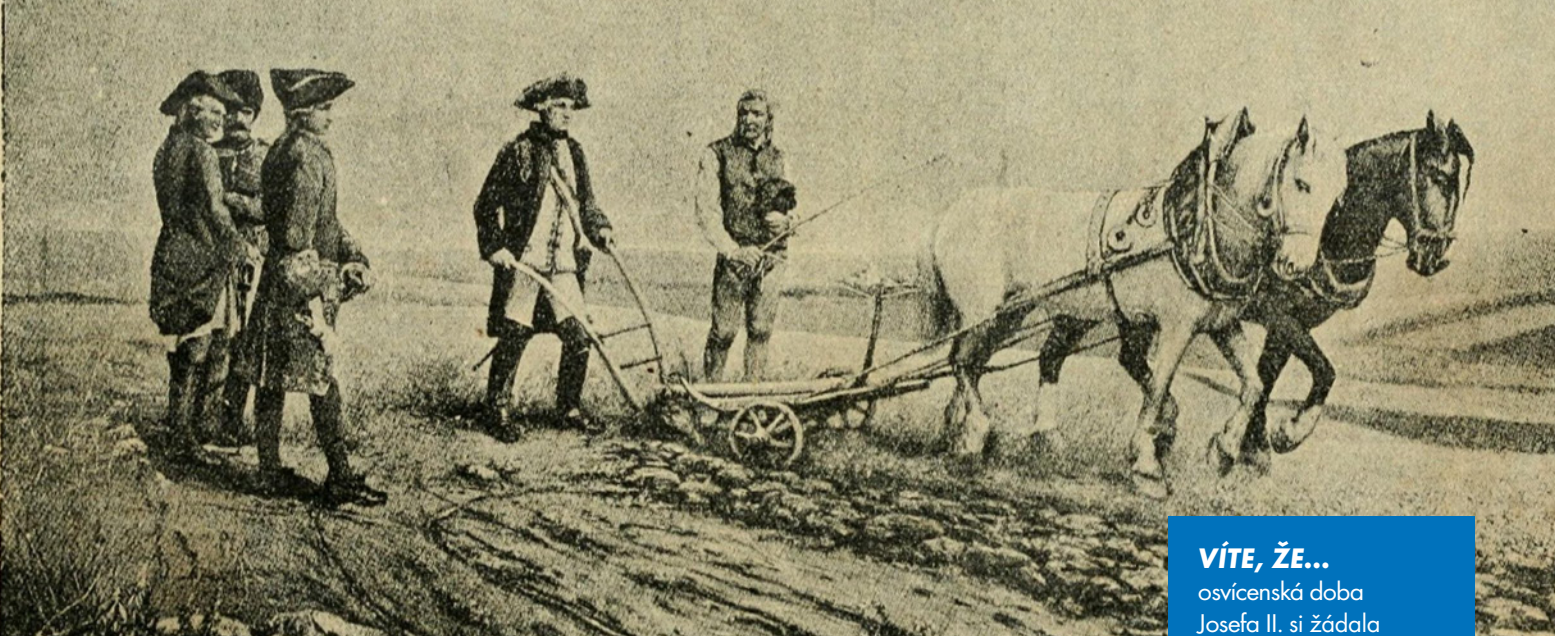
České gubernium vydává 30. září 1788 formuláře pro tabulku populační a zemědělskou a formulář pro sčítání průmyslových velkozávodů. Tyto formuláře, k nimž dal pravděpodobně podnět rytíř Riegger, představují počátek nové epochy ve statistickém zjišťování.

↓ V *Materialien* byly uvedeny i statistické údaje o konfiskacích po Bílé hoře.



VÍTE, ŽE

statistické publikace vydávané v 18. století měly podobu textových komentářů a jednoduchých tabulek? Grafická znázornění se objevila později.



↑ Orba Josefa II. na poli u Slavíkovíc.

1788 VZNIK C. K. VLASTENECKO-HOSPODÁŘSKÉ SPOLEČNOSTI PRO KRÁLOVSTVÍ ČESKÉ

Ze Zemědělské společnosti, která byla založena roku 1769, vznikla o devět let později c. k. Vlastenecko-hospodářská společnost pro Království české. V roce 1797 vydává tajemník Společnosti František Fuss, jinak úředník úřadu podkomořího v Praze, rozsáhlou „*Skizze einer ökonomisch-statistischen Landeskunde des Königreichs Böhmen*“. Toto dílo je první soustavnou prací o zemědělské statistice Čech. Tvoří jej 11 tabulek, které podle krajů poskytují údaje o základech zemědělské výroby, půdě, obyvatelstvu, o výsledcích rostlinné výroby i o stavu různých druhů dobytka. Nechybí ani textové zpracování hlavních poznatků, které obsahuje i vzájemné srovnání krajů.

V letech 1828–1847 vydávala c. k. Vlastenecko-hospodářská společnost „*Neue Schriften der kais. königl. patriotisch-ökonomischen Gesellschaft im Königreiche Böhmen*“, kde uveřejňovala například meteorologické zprávy, ale i četné tabulky o výnosu sklizně. Další soustavnou prací o zemědělské statistice v Čechách byla „*Statistik der landwirtschaftlichen Industrie Böhmens*“ někdejšího profesora statistiky a guberniálního rady Georga Norberta Schnabela, která byla cenným pramenem pro mnohé pozdější práce. Kromě toho byl Schnabel také autorem „*Tafeln zur Statistik von Böhmen*“, které se věnovaly mj. i topografii, obyvatelstvu nebo průmyslu.

VÍTE, ŽE...

osvětská doba Josefa II. si žádala množství různých správních a hospodářsko-statistických výkazů, které obvykle měly podobu tabulek? Statistická zjišťování se realizovala většinou na základě požadavků ústředních úřadů monarchie. Jednalo se především o výkazy o rozdělení větších selských usedlostí, převodech rustikálních pozemků do vlastnictví poddaných, tržních cenách obilí, pěstování včel, pěstování jetelového a řepného semínka, stavu silnic, nových učitelích, stavu normálních škol, soudnictví, vystěhovalectví a přistěhovalectví, přírůstku nebo úbytku tolerovaných nekatolíků aj.

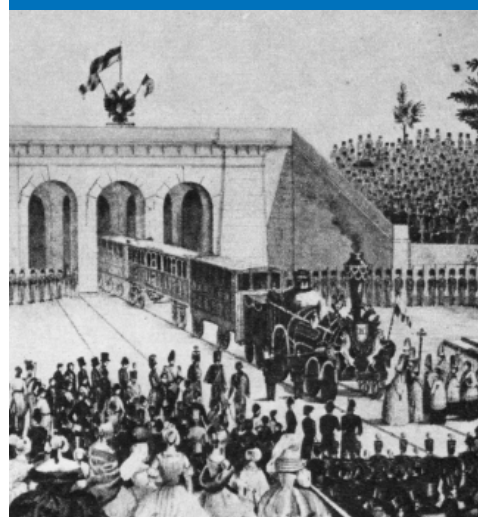
1856 POČÁTEK ORGANIZOVANÉ STATISTIKY

VÍTE, ŽE...

kromě zemské statistiky fungovala také městská statistika? Od roku 1870 mělo svoji statistickou kancelář Královské hlavní město Praha, které se tak zařadilo mezi města jako Brémy, Berlín, Vídeň, Řím či New York, která své statistické kanceláře ustavila už v 60. letech 19. století. Později měla svou statistickou kancelář také Plzeň (1890), statistické oddělení existovalo v Brně (1896) a statistickou komisi měla i Olomouc (1900). Kanceláře zpracovávaly zejména výsledky sčítání lidu a v pravidelných zprávách publikovaly výsledky o činnosti a hospodaření obcí a vydávaly statistické ročenky, obsahující např. údaje za místní sčítání a sociální, soudní a obchodní statistiku.

Za počátek státem organizované statistiky v českých zemích je považován 30. listopad 1856, kdy proběhlo první zasedání Ústředního výboru pro statistiku polního a lesního hospodářství Čech. Tento výbor byl zvláštní, nově vytvořený orgán c. k. Vlastenecko-hospodářské společnosti. Prvním předsedou byl zvolen hrabě Albert Nostitz a po něm kníže Karel Schwarzenberg. Výkonným orgánem Ústředního výboru byla Statistická kancelář, kterou vedl Eberhard Antonín Jonák, jenž připravil návrh organizace a celkové působnosti Kanceláře. Vedle statistických údajů o stavu zemědělství měly být sledovány například obecné poměry obyvatel či rozdělení podle národnosti.

Statistická kancelář zahájila činnost počátkem roku 1858 a kromě přednosta a tajemníka měla jednoho pomocného pracovníka. Pro místní šetření vznikla síť důvěrníků. V každém z 207 politických okresů byl jmenován nejprve

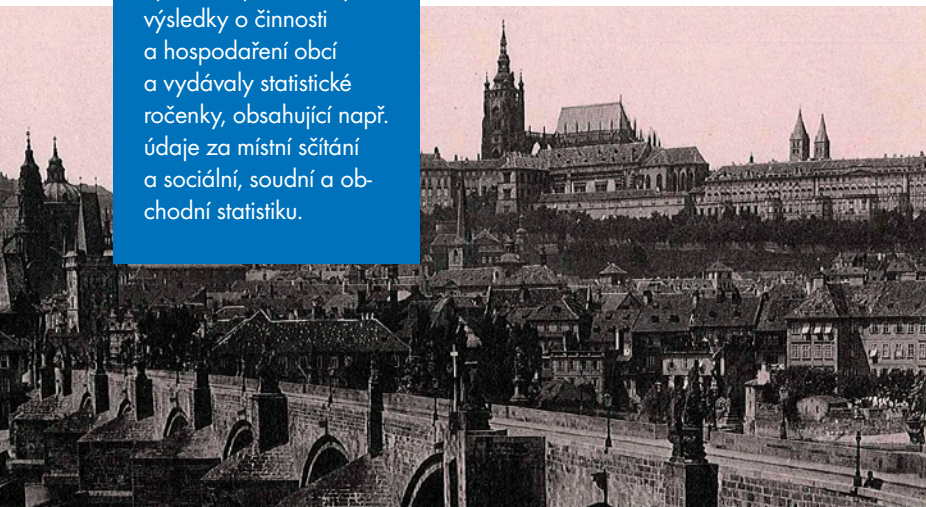


↑ Statistika v 19. století zachytila rychlý rozvoj průmyslu a dopravy.

jeden, a poté dva delegáti, se kterými dále spolupracovali subdelegáti pro menší oblast.

Celé 19. století bylo dobou prudkého rozvoje průmyslu, což současně kladlo daleko větší nároky na rozsah a kvalitu statistického zjišťování a zpracování statistických dat. Lze říci, že právě tehdy se začala rodit současná tvář statistiky, která je z velké části zjišťováním ekonomických ukazatelů.

↓ Statistická kancelář Královského hlavního města Prahy vznikla jen o několik let později než například statistická kancelář města New York.



1897 ZŘÍZEN ZEMSKÝ STATISTICKÝ ÚŘAD

Dne 6. března 1897 byl zřízen Zemský statistický úřad Království českého, který se stal prvním skutečně statistickým úřadem na území dnešní České republiky. Působnost šetření Zemského statistického úřadu se vztahovala pouze na Čechy. Zemský statistický úřad se skládal ze dvou orgánů: Statistické komise, což byl odborný poradní a usnášející orgán, a Statistické kanceláře, která byla orgánem výkonným. Přednostou Úřadu se stal dosavadní předseda Statistické kanceláře Karel Kořistka, po něm vedení úřadu převzal Dobroslav Krejčí.

Statistický úřad vydal v letech 1909 a 1913 „*Statistické příručky království Českého*“, v nichž byly uvedeny údaje v několikaleté retrospektivě a nechybělo ani porovnání s obdobnými údaji z Moravy, Slezka a celé monarchie. Získávání kvalitních datových podkladů nebylo snadné, neboť zpravodajství bylo dobrovolné a zpravodajská povinnost nebyla stanovena zákonem.

V roce 1898 byl založen Zemský statistický úřad pro Slezsko. Nejdůležitějším výsledkem jeho činnosti bylo deset ročníků „*Statistické příručky Slezské samosprávy*“ a dvě publikace, vycházející ze sčítání lidu v letech 1910 a 1921. O rok později vznikl Statistický zemský úřad Markrabství moravského, který v roce 1902 vydal „*Zprávy Statistického zemského úřadu Markrabství moravského*“, ve kterých se pojednává o všech úvěrních ústavech v zemi.

VÍTE, ŽE...

koncem roku 1914 byl přijat zákon, který poprvé definoval povinnost poskytovat údaje statistickému úřadu? Tato tzv. zpravodajská povinnost se však týkala jen obcí a okresních silničních výborů na území Moravy.

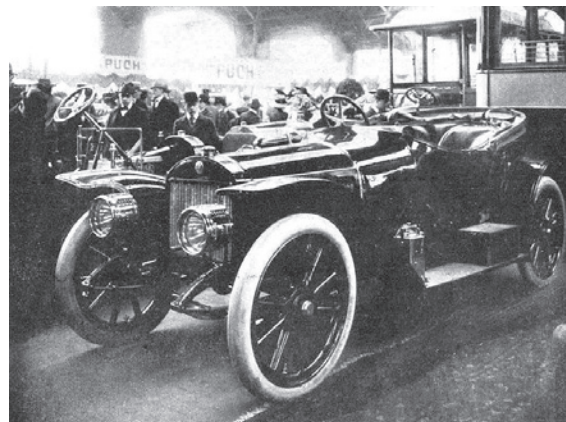
VÍTE, ŽE...

v roce 1909 vyšla první „*Statistická příručka království Českého*“? Další pak následovala v roce 1913. Zemský statistický úřad v nich seznamoval veřejnost s výběrem nejdůležitějších statistických dat o Čechách. Údaje v nich obsažené byly často publikovány v časové řadě, aby bylo možné sledovat jejich vývoj. Ke srovnání se také používaly obdobné údaje z Moravy, Slezska a celé monarchie.

Data o poštovním spojení automobilově v Čechách viz v oddílu E. v tab. XIV. 20.

XIV. 18. Automobily a motorová kola v tuzemském soukromém majetku dle stavu ze dne 1. března 1910 a 30. června 1911.
(Pramen: Österr. Statistisches Handbuch.)

	Čechy	Morava	Slezsko	Dolní Rakousy	Horní Rakousy	Útra pro veškerá království a země zastoupená
1	2	3	4	5	6	7
Stav dne 1. března 1910:						
Počet automobilů	1.067	219	62	2.819	97	5.238
motorových kol	2.802	501	255	2.564	307	8.007
Stav dne 30. června 1911:						
Počet automobilů	1.603	376	88	4.107	122	7.721
motorových kol	2.940	644	229	2.933	279	8.819



V roce 1910 bylo v českých zemích v majetku soukromníků celkem 1 348 automobilů. O rok a tři měsíce později to bylo už 2 065 automobilů. Počet motokol se za stejné období zvýšil z 3 558 na 3 813. K 30. červnu 2013 bylo v ČR registrováno celkem 4 755 644 osobních automobilů v průměrném stáří 14,06 roku.

1919 ZALOŽEN STÁTNÍ ÚŘAD STATISTICKÝ

VÍTE, ŽE...

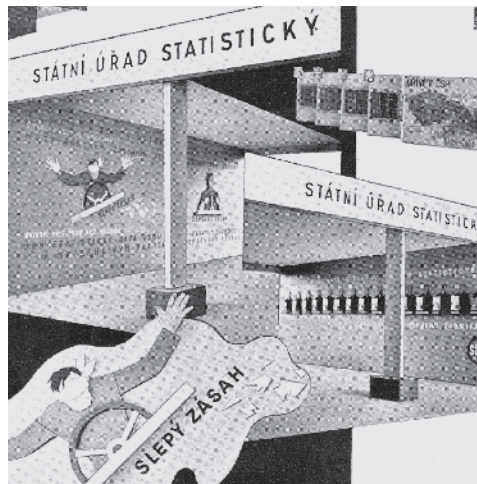
v publikaci „Československá statistika v prvním desetiletí republiky“ z roku 1928 byla funkce státní statistiky charakterizována následujícím textem? „Účelem statistické služby je podávat obraz o stavu a vývoji poměrů v celém státě, jejichž konečným cílem jest dosažení hospodářského blahobytu, mravnosti, zdatnosti a zdraví všeho obyvatelstva. Tyto snahy nemohou však býti řízeny náhodou nebo tradicionalismem a pouhým instinktem, nýbrž uvědoměle podle plánu přesně a soustavně, tedy vědecky. To však předpokládá právě znalost všech skutečností a poměrů ve státě. Zjistit tato fakta soustavně, vystihnout, co je na nich typického, jaké vztahy a vzájemné souvislosti přičinné vykazují, jakými zákonitostmi se řídí jejich vývoj, to je právě úkolem statistické služby“.

Přesně 28. ledna 1919, tj. tři měsíce po vzniku samostatného Československa, přijalo Revoluční národní shromáždění zákon č. 49 o organizaci statistické služby. Principy tohoto zákona již tehdy odpovídaly principům, na kterých je organizována současná státní statistická služba ČR. V roce 1919 byl založen Státní úřad statistický (SÚS) jako nový orgán pověřený celostátními statistickými šetřeními. Zákon č. 49/1919 Sb. zavedl obecnou zpravodajskou povinnost a stanovil sankce za její neplnění, stanovil povinnosti jiných úřadů vůči SÚS, chránil před libovůlí statistických šetření a zabezpečoval důvěrnost individuálních údajů. Všichni, kdo podle doposud platných předpisů měli povinnost poskytovat různým úřadům statistická data, je měli nyní poskytovat statistickému úřadu.

Vývoj SÚS v prvních letech jeho existence nebyl jednoduchý. Bylo třeba vybudovat novou organizační strukturu, získat odborné pracovníky, vhodné prostory a technické vybavení a v neposlední řadě zahájit aktivní statistickou činnost. Už v roce svého vzniku SÚS zpracoval statistický materiál pro československou mírovou delegaci. V některých odvětvích bylo možné navázat na předchozí zjišťování, jinde bylo třeba vybudovat moderní statistiku takřka od základů (např. průmysl, zahraniční obchod, statistika cen). Organizace SÚS byla v podstatě dokončena v roce 1921.

Prvním předsedou SÚS se stal dosavadní přednosta Zemského statistického úřadu Dobroslav Krejčí. Ten však na začátku roku 1920 rezignoval a do této funkce byl jmenován František Weyr, který vedl úřad do roku 1929, kdy tuto funkci převzal Jan Auerhan.

↓ Státní úřad statistický vznikl již tři měsíce po vzniku samostatné Československé republiky.



↑ Ukázky statistických expozic na hospodářských výstavách v Praze v letech 1934–1936.



1939–1945 ÚSTŘEDNÍ STATISTICKÝ ÚŘAD

V době Protektorátu pokračoval Státní úřad statistický v činnosti pod názvem Ústřední statistický úřad. Předseda SÚS Jan Auerhan byl k 1. dubnu 1939 penzionován, přesto nadále v úřadu pracoval. Dne 6. června 1942 byl Jan Auerhan zatčen gestapem a o tři dny později popraven. Perzekvována byla i řada dalších pracovníků úřadu. Někteří z nich byli popraveni, jiní zemřeli v nacistických věznicích a koncentračních táborech. Úřad vedl ve funkci viceprezidenta Antonín Boháč, který byl v roce 1941 donucen odejít do výslužby a úřad dostal německé vedení.

V období 2. světové války se činnost statistiky v Čechách a na Moravě omezila a odpovídala válečným podmínkám i postavení našeho území. Bylo zavedeno řízené hospodářství. Vznikly hospodářské a trhové svazy a mnohé další orgány, které pro řízení činností podniků potřebovaly množství statistických údajů. Ne vždy jim je mohl statistický úřad poskytnout, a tak byly podniky zaplavovány množstvím různých statistických dotazníků. Ochota poskytovat požadovaná data upadala, a to i vůči samotnému statistickému úřadu.

↓ *Evidence demografických událostí fungovala i nadále.*



↑ *Cenová statistika byla v Protektorátu narušena.*

VÍTE, ŽE...

publicita statistických údajů v období Protektorátu byla značně omezená? V letech 1941–1944 sice vyšly čtyři ročníky „Statistické ročenky protektorátu Čechy a Morava“, ale již od druhého ročníku bylo na titulním listě trojí upozornění „Tajné! Pouze pro služební potřebu! Uveřejňování a předávání zakázáno!“ a na rubu titulního listu bylo ještě doplněno: „Tato kniha musí být uchována jako tajná věc!“

VÍTE, ŽE...

ministerstvo zahraničních věcí exilové vlády v Londýně vydalo v roce 1942 „Statistickou příručku Československé republiky“, v níž byly publikovány údaje o předmnichovské republice?

PROTEKTORAT BÖHMEN UND MÄHREN
PROTEKTORÁT ČECHY A MORAVA



GEBURTS- UND TAUF-
RODNÝ A KŘESTNÍ LIS

GEBURTMATRIK:
MATRIKA NAROZENÝCH: XIII

BUCH:
KNIHA: XIII

BLATT:
LIST: 159

LF
PO



↑ Jedním z úkolů statistiků v poválečném období bylo vytvoření soupisu válečných škod.

1945–1948 STATISTIKA V OBDOBÍ POVÁLEČNÉ OBNOVY

Bezprostředně po skončení 2. světové války byl opět zřízen Státní úřad statistický s celostátní působností, s cílem navázat na vysokou předválečnou úroveň československé statistiky. Organizace statistické služby v českých zemích a na Slovensku nebyla jednotná. Metodika a i získávání dat pro ostatní statistiky se v obou částech republiky lišily, údajů na celostátní úrovni bylo málo a jejich spolehlivost nebyla velká. Zpočátku existovala za celý stát pouze statistika zahraničního obchodu.

Poválečné období bylo pro statistiky dobou intenzivní činnosti vedoucí jak k obnově předválečných, tak i vytvoření nových okruhů pravidelných

statistických zjišťování. V této době byly provedeny i rozsáhlé akce, k nimž patřil soupis obyvatelstva na Slovensku k 4. říjnu 1946. V českých zemích byl soupis obyvatelstva proveden k 22. květnu 1947. Z těchto soupisů bylo zřejmé, že období 2. světové války znamenalo velký zásah do národnostní struktury, zejména v důsledku odsunu německého obyvatelstva.

Již v září roku 1945 provedl statistický úřad soupis válečných škod. Výsledky tohoto soupisu vyšly tiskem ve „*Statistické ročence ČSR 1948*“. Metodické materiály a rozborové a přehledové soubory z různých tematických oblastí vycházely ve „*Statistickém zpravodaji*“.

VÍTE, ŽE...

na začátku roku 1948 vyšla statistická příručka, která veřejnost informovala o základních výsledcích statistických šetření v letech 1946–1947? První poválečná statistická ročenka vyšla na konci roku 1948 a další ročenky vycházely až od roku 1957.



↑ Po 2. světové válce se změnilý počet a struktura obyvatelstva.

VÍTE, ŽE...

podle § 26 zákona č. 21/1971 Sb. byla zajištěna ochrana individuálních údajů „Údaje ze statistických zjišťování týkající se jednotlivých osob nesmějí být bez jejich souhlasu zveřejňovány, ani komukoli sdělovány a nesmí jich být použito pro jiné než statistické účely“.

1948–1989 KONTROLA PLÁNU

Statistiku v tomto období ovlivnilo pro středí centrálně plánované ekonomiky i společenské a především politické klima tehdejší doby. Publikací systém státní statistiky byl na počátku 50. let prakticky zrušen, veřejnost dostávala informace zejména o úrovni plnění plánu a mnohé údaje v absolutních hodnotách byly utajovány.

Novou formou statistického zjišťování se na přelomu 40. a 50. let stalo tzv. výkaznictví. Údaje byly u podniků a organizací (zpravodajských jednotek) čerpány z běžné evidence. Směřování k centralizovanému modelu řízení národního hospodářství si paradoxně vyžádalo přechod na úplně decentralizovaný systém předkládání a zpracování statistických dat.

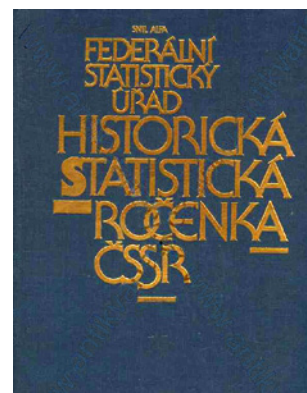
V roce 1952 byla zavedena tzv. postupná sumarizace. Nižší jednotky vyplnily výkazy, poslaly je svým nadřízeným orgánům, které z došlých výkazů vytvořily jeden sumární výkaz. Ten pak poslaly zase své organizačně nadřazené jednotce, která opět vytvořila jeden sumární výkaz za všechny sobě podřízené složky, až se nakonec výsledný sumární výkaz

dostal na ministerstvo či jiný řídicí orgán. A teprve potom byly údaje poskytnuty statistickému úřadu, který tak vůbec neměl k dispozici individuální data, s jejichž pomocí by mohl zpracovávat informace z různých hledisek.

Ve druhé polovině 50. let se požadavky na statistiku změnila a došlo k přechodu od systému postupné sumarizace zpět k centrálnímu sběru a zpracování statistických dat.



↑ Statistika informovala především o plnění plánu.



VÍTE, ŽE...

v roce 1985 vydal statistický úřad „Historickou statistickou ročenku“? Takto koncipovanou ročenku vydávalo v té době pouze několik statistických úřadů na světě, např. USA, Francie, Kanada a SSSR.

VÍTE, ŽE...

v roce 1972 vydal FSÚ „Jednotný číselník obcí v ČSSR (geografickou klasifikaci obcí)“ obsahující všechna sídla v ČSSR a jejich číselné označení?

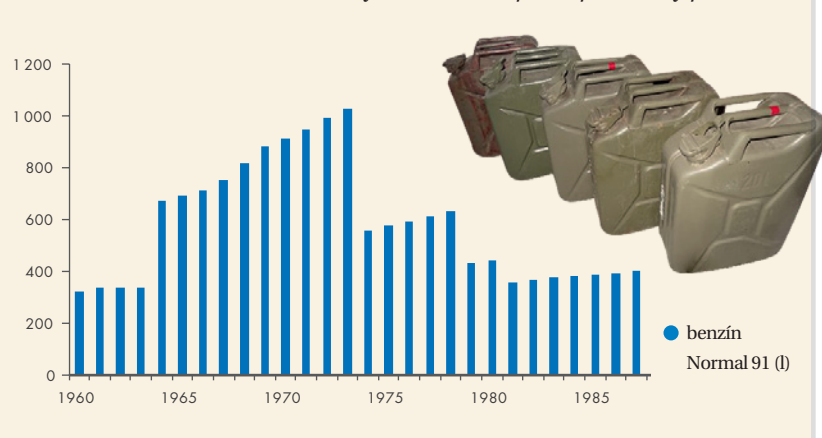
V polovině roku 1961 nastala v oblasti statistiky významná organizační změna a Státní úřad statistický byl spojen s tehdejším ministerstvem státní kontroly a vznikl tak Ústřední úřad státní kontroly a statistiky (ÚÚSKS). Brzy se ukázalo, že se jednalo o spojení dvou institucí, které měly málo společného. Statistika ztrácela důvěru zpravodajských jednotek, které se při plnění své zpravodajské povinnosti zároveň obávaly kontrolního zásahu. Zákonným opatřením z 12. ledna 1967 byly kontrola a statistika opět rozděleny a byl vytvořen Státní statistický úřad (SSÚ).

Od 1. ledna 1969 se unitární Československá socialistická republika stala federací. To se odrazilo i v uspořádání ústředních orgánů státní statistiky. Vznikl Federální statistický úřad (FSÚ), Český statistický úřad (ČSÚ) a Slovenský statistický úřad. Úkolem FSÚ bylo zejména zabezpečovat jednotnost soustavy statistických informací v celém státě, metodiku a systém statistického zjišťování. Úkolem republikových úřadů byl vlastní výkon statistické činnosti, tj. sběr a zpracování informací, a poskytování potřebných informací pro FSÚ a všechny řídicí stupně na republikové úrovni. Uspořádání federálního a republikových statistických úřadů zůstalo stejné až do zániku federace 31. prosince 1992.

→ V Praze-Karlíně působil statistický úřad v letech 1948–2002.



Kolik litrů benzínu Normal 91 si bylo možné koupit za průměrný plat?



1990–1993 FÁZE TRANSFORMACE

Společenské změny v roce 1989 obnovily předpoklady pro budování objektivní, nestranné a apolitické státní statistické služby. Statistický úřad musel reagovat na nové požadavky a nároky, které souvisely s přechodem k demokratické společnosti a na tržně orientované hospodářství. Takovou změnou byla například liberalizace cenových hladin, rozpad obchodního systému Rady vzájemné hospodářské pomoci (RVHP)

i Rady samotné. Dalším velkým zvratem byla změna vlastnických struktur spojená s privatizací a větší orientace na trhy západní Evropy a na země s tržní ekonomikou.

Úsilí statistiků bylo zaměřeno i na budování důvěry ve statistická data, statistici učili veřejnost využívat statistické údaje ke svým rozhodnáním a v neposlední řadě potřebovali získat respondenty ochotné ke spolupráci. Učit se museli i sami statistici, neboť v souvislosti s otevřením ekonomiky a s rozšířením zahraničních kontaktů bylo nutné začít používat standardizované postupy obvyklé v ostatních zemích s tržní ekonomikou. Na vznikající jevy reagovala státní statistická služba novými ukazateli a šetřeními. V roce 1992 vstoupil v platnost nový zákon o státní statistické službě. Zákon vymezil orgány, které se staly její součástí a stanovil jejich poslání a povinnosti. Součástí zákona byla i ochrana individuálních údajů.

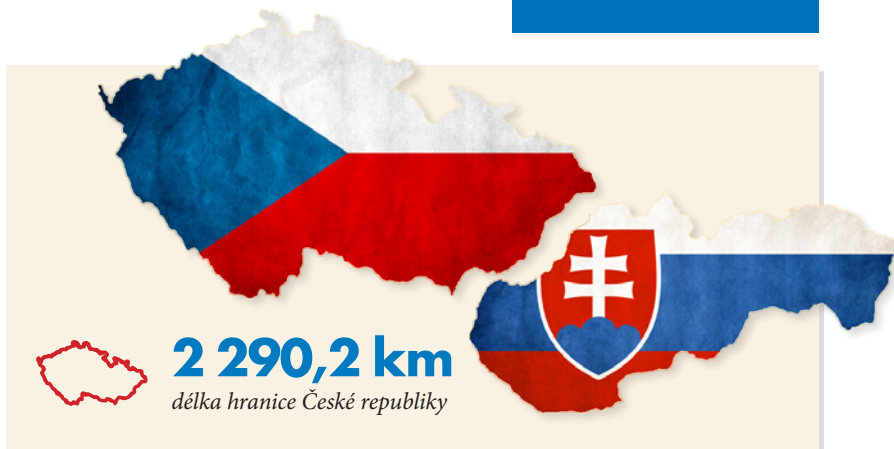
Na začátku roku 1993 došlo k rozdělení Československé federativní republiky na dva samostatné státy. Český statistický úřad (ČSÚ) převzal od zaniklého Federálního statistického úřadu (FSÚ) všechny kompetence národního statistického úřadu.

VÍTE, ŽE...

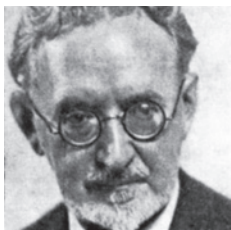
„Oficiální statistika představuje nezbytný prvek v informačním systému demokratické společnosti tím, že vládě, národnímu hospodářství i veřejnosti poskytuje údaje o hospodářské, demografické a společenské situaci a o životním prostředí. Oficiální statistické orgány musí proto sestavovat a zveřejňovat statistiku na nestranné bázi, splňující požadavky na praktické využití, aby tak dostály své povinnosti vůči občanům, kteří mají nárok na veřejné informace.“ (Základní principy oficiální statistiky v oblasti Evropské hospodářské komise, přijaté během 47. zasedání EHK OSN v Ženevě dne 15. dubna 1992.)

VÍTE, ŽE...

rozhraničovací komise provedla celkem 18 změn původních administrativních hranic mezi Českou a Slovenskou republikou? Celkově bylo vyměněno území o rozloze 452,02 ha. Změnami se délka hranic zkrátila z 285 km na 252 km. Všechny přesuny byly vzájemně plošně dokonale vykompenzovány, a tak se rozloha České republiky nezměnila.



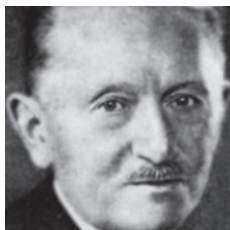
PŘEDSEDOVÉ STATISTICKÉHO ÚŘADU



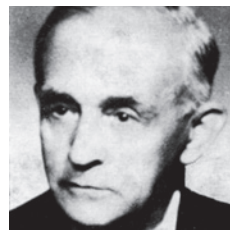
DOBROSLAV KREJČÍ
prof. dr. | SÚS
1919–1920



FRANTIŠEK WEYR
prof. dr. | SÚS
1920–1929



JAN AUERHAN
doc. dr. | SÚS
1929–1939



FRANTIŠEK FAJFR
dr. | SÚS
1945–1961



PAVOL MAJLING
ÚÚSKS
1961–1966



JAN KAZIMOUR
Ing., CSc. | SSÚ (FSÚ)
1967–1981



VLADIMÍR MIČKA
Ing. | FSÚ
1981–1990



IVAN ŠUJAN
Ing., CSc. | FSÚ
1990–1992



JIRÍ ANTOŠ
Ing. | ČSÚ
1969–1987



LADISLAV ŘÍHA
doc. Ing., DrSc. | ČSÚ
1987–1990



EDUARD SOUČEK
doc. Ing., CSc. | ČSÚ
1990–1993



EDUARD OUTRATA
Ing. | ČSÚ
1993–1999



MARIE BOHATÁ
doc. Ing., CSc. | ČSÚ
1999–2003



JAN FISCHER
Ing., CSc. | ČSÚ
2003–2010



IVA RITSCHELOVÁ
prof. Ing., CSc. | ČSÚ
2010–dosud

SÚS – Státní úřad statistický
ÚÚSKS – Ústřední úřad státní kontroly a statistiky

SSÚ – Státní statistický úřad
FSÚ – Federální statistický úřad

ČSÚ – Český statistický úřad