

**D**ostala se Vám do rukou publikace, která obsahuje statistická data z **Výběrového šetření pracovních sil**. Přináší informace o výši a struktuře zaměstnanosti, nezaměstnanosti a ekonomicky neaktivním obyvatelstvu hodnocené podle mezinárodních definic a doporučení Mezinárodní organizace práce plně respektující definice a obsah náplně jednotlivých ukazatelů LFS (Labour Force Survey) podle požadavků Eurostatu.

Výběrové šetření pracovních sil (VŠPS) je celorepublikové šetření, které zjišťuje informace o obyvatelstvu. Český statistický úřad šetření připravuje, provádí sběr dat, výsledky vyhodnocuje a vydává shrnující publikace. Publikace jsou dostupné v elektronické podobě ([www.czso.cz](http://www.czso.cz)).

Zpracovatel: Odbor statistiky trhu práce a rovných příležitostí

Ředitel odboru:

Mgr. Dalibor Holý, tel.: +420 274 052 694

Kontaktní zaměstnanec:

Ing. Gabriela Stražilová, tel.: +420 274 052 352

Zdroj obrázků:

[shutterstock.com](http://shutterstock.com)

# Obsah

## Úvod

### Základní informace o VŠPS

Kapitola I: Co je to VŠPS?	2
Kapitola II: Co lze získat z VŠPS?	3
Kapitola III: Jak se zjišťují data?	4

### Údaje z VŠPS

Kapitola IV: Trh práce v Moravskoslezském kraji	6
Kapitola V: Mezikrajská srovnání	10
Kapitola VI: Mezinárodní srovnání	16
Kapitola VII: Šetření ad hoc modulů	22

<b>Kontakty a doplňující informace</b>	<b>24</b>
--	-----------

## I. Co je to VŠPS?



Český statistický úřad provádí od prosince 1992 **Výběrové šetření pracovních sil** (dále jen VŠPS), které probíhá nepřetržitě na **území celé České republiky**. Hlavním cílem VŠPS je získávání pravidelných informací o situaci na trhu práce, umožňujících její analýzu z různých hledisek, zejména ekonomických, sociálních, demografických atd. Metodika tohoto šetření

plně odpovídá definicím a obsahové náplni ukazatelů LFS (Labour Force Survey) podle požadavků Eurostatu a je jednotná pro všechny členské země EU. Z toho důvodu je minimálně ovlivněna specifika legislativy a ekonomickými podmínkami jednotlivých zemí a výsledky LFS jsou proto považovány za objektivní nástroj pro komparaci situace na trhu práce mezi členskými zeměmi EU. Obsah standardů se však stále vyvíjí a v této souvislosti se provádějí příslušné změny v národním dotazníku.

Obsahem a cílem VŠPS je kvalifikovaně odhadnout výši zaměstnanosti v organizacích a firmách včetně samostatné činnosti osob podnikajících podle živnostenského zákona a dalších právních norem.

Předmětem šetření jsou všechny **osoby obvykle bydlící v domácnostech šetřených bytů**, které setrvávají či mají v úmyslu zůstat na území České republiky alespoň jeden rok. Přitom není rozhodující, mají-li v šetřeném bytě trvalý, dlouhodobý, přechodný nebo nehlášený pobyt. Velikost výběrového souboru je odvozena především z počtu obyvatel okresu a kraje s ohledem na požadavky nařízení Rady (ES) č. 577/98 na reprezentativnost výběru. Výběr je uskutečňován formou dvoustupňového výběru. Jednotkou výběru prvního stupně je sčítací obvod, jednotkou výběru druhého stupně je byt. Výběr na prvním stupni je prováděn metodou znáhodněného systematického výběru s pravděpodobnostmi zahrnutí přímo úměrnými počtu trvale obydlených bytů ve sčítacích obvodech (dále jen SO).

## II. Co lze získat z VŠPS?

Výběrové šetření pracovních sil poskytuje kontinuálně údaje o celkové **zaměstnanosti a nezaměstnanosti** spolu s údaji o **ekonomicky neaktivním** obyvatelstvu. Umožňuje kvantifikovat výši a strukturu disponibilní pracovní síly z hlediska současného stavu a možnosti dalšího vývoje. Široký okruh otázek o sociální a demografické charakteristice respondentů a jejich domácností nabízí množství potřebných informací pro instituce, které využívají těchto informací v oblasti sociální a zaměstnanecké politiky.

Dále doplňuje pravidelné informace Ministerstva práce a sociálních věcí o vývoji na trhu práce a o realizaci aktivní politiky zaměstnanosti.

Zjišťuje se **aktuální struktura zaměstnanosti podle pohlaví, věku, kvalifikace, odvětví a charakteru zaměstnání respondentů**. Dále jsou šetřeny údaje o výši odpracované doby, o rozsahu podzaměstnanosti, o souběhu zaměstnání



a o mobilitě pracovních sil. Stejně tak se zjišťují šetřené informace o celkové nezaměstnanosti a jejím charakteru, o struktuře nezaměstnaných z hlediska sociálního, profesního, kvalifikačního aj. VŠPS je jediným zdrojem vzdělanostní struktury obyvatel v ČR. Údaje umožňují kvantifikaci výše a struktury disponibilní pracovní síly z hlediska současného stavu a možnosti dalšího vývoje.

Šetření se provádí v kalendářních **čtvrtletích**, to znamená, že je možné získat jak údaje za jednotlivá čtvrtletí tak i **roční průměry**.

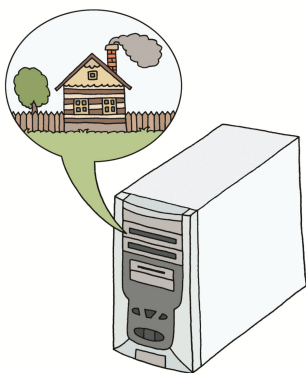
Výsledky VŠPS se publikují za celou Českou republiku a také na úrovni krajů.

### III. Jak se zjišťují data?



Český statistický úřad provádí různá šetření nejen v podnicích, ale i v domácnostech.

Takto se zjišťují např. příjmy, vydání a spotřeba domácností (statistika rodinných účtů), příjmy a životní podmínky domácností (šetření SILC) nebo zaměstnanost a nezaměstnanost (výběrové šetření pracovních sil – VŠPS).



Výběr domácností, které budou osloveny, se provádí tak, že počítač náhodně vygeneruje adresy z databáze domů a bytů v ČR, které splňují jistá kritéria výběru (např. poměrné zastoupení měst a obcí, jejich velikost a lokalita).

*V těchto šetřeních jsou data zjišťována tazateli osobně, popřípadě telefonicky.*



*Získaná data jsou následně doručena do ČSÚ. V příslušných odděleních ČSÚ pak probíhá zpracování a kontrola získaných dat, jejich dopočty na celkovou populaci v ČR a následná analýza výsledků.*

*Nakonec se z dat vytvoří souhrnné statistické údaje, které jsou zpracovány do přehledných tabulek a grafů a ty jsou pak zveřejněny ve formě publikací na internetu.*



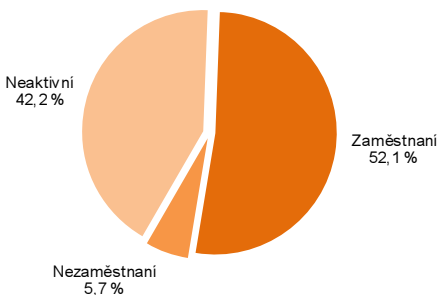
## IV. Trh práce v Moravskoslezském kraji

V roce 2013 žilo v Moravskoslezském kraji 1 223,1 tis. obyvatel, z toho 1 044,6 tis. bylo ve věku 15 a více let a právě k této skupině obyvatel, nebo její části, se budou vztahovat údaje v následujících kapitolách.

Nejdříve se zaměříme na ekonomické postavení obyvatel, které vyjadřuje postavení osob na trhu práce. Osoby jsou členěny na **zaměstnané, nezaměstnané a ekonomicky neaktivní**. Pracovní síla je definovaná jako součet zaměstnaných a nezaměstnaných. Jedná se o obsahově nesourodou kategorii, která však kvantifikuje osoby vstupující na trh práce. Pro pracovní sílu se také používá termín ekonomicky aktivní populace.

Rozdělení populace podle ekonomické aktivity je silně ovlivněno demografickou strukturou (zejména počty osob v důchodovém věku) a dále ekonomickým vývojem v zemi či kraji. Pracovní sílu tvořilo v Moravskoslezském kraji 57,8 % osob (544,1 tis. zaměstnaných a 59,7 tis. nezaměstnaných osob), přičemž na trhu práce více participovali muži než ženy. V počtu ekonomicky neaktivních osob (zbylých 42,2 %) dominovaly především osoby ve starobním důchodu. V nižším věku byli neaktivními především ti, kteří se vzdělávali nebo osoby, které pečovaly o děti a domácnost.

### Podíly zaměstnaných, nezaměstnaných a ekonomicky neaktivních osob ve věku 15 a více let, Moravskoslezský kraj, 2013

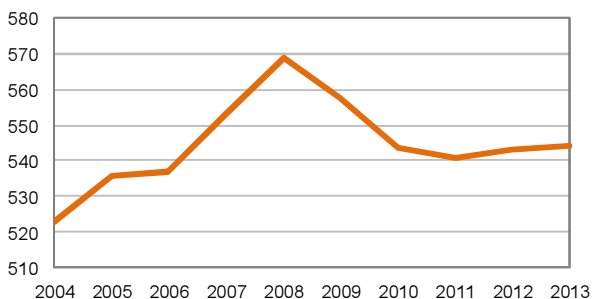


Zdroj: ČSÚ-VŠPS

Vývoj **počtu osob s jediným nebo hlavním zaměstnáním** byl v Moravskoslezském kraji v letech 2004 až 2013 velmi podobný průměrnému vývoji ČR. Od roku 2004 se však jejich počet významně zvyšoval. Přírůstek počtu pracujících mužů byl v tomto období výraznější proti přírůstku počtu zaměstnaných žen. Tento rozdíl v intenzitě růstu souvisí s relativně příznivým vývojem porodnosti od počátku milénia, což vedlo ke zvyšování počtu žen pečujících o děti a zároveň s mimořádně vysokým přírůstkem počtu mladých žen

studujících na vysokých a středních školách. Na konci první dekády tohoto století však nastala ekonomická krize, která se nevyhnula ani Moravskoslezskému kraji. Počet zaměstnaných klesl mezi lety 2008 a 2010 o 25,1 tis. osob a dále spíše stagnoval. V roce 2013 bylo v Moravskoslezském kraji zaměstnáno 544,1 tis. osob.

### Vývoj počtu zaměstnaných ve věku 15 a více let v Moravskoslezském kraji, 2004–2013, v tis. osob



Zdroj: ČSÚ-VŠPS

Na dalších stranách se budete setkávat se třemi základními mírami, popisujícími trh práce, jejichž souhrn je v tabulce níže. Podíl pracovní síly v populaci je označován jako **míra ekonomické aktivity** a podíl zaměstnaných v populaci je označován jako **míra zaměstnanosti**. **Míra nezaměstnanosti** vyjadřuje podíl počtu nezaměstnaných na celkové pracovní síle. Tyto ukazatele jsou konstruovány podle metodiky Eurostatu vypracované na základě doporučení Mezinárodní organizace práce (ILO) a v této publikaci jsou počítány pro věkovou skupinu 15-64 let, popř. její část.

### Charakteristiky trhu práce v Moravskoslezském kraji, 2013

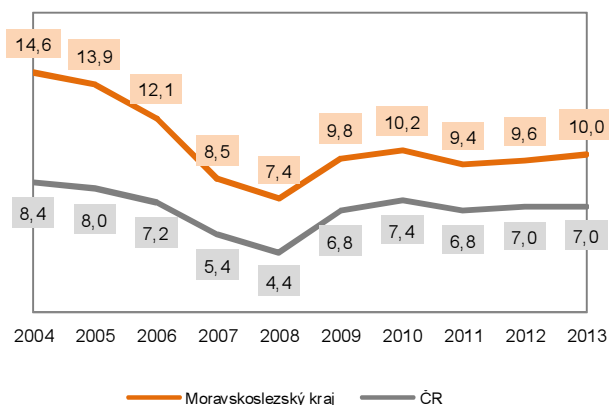
	Celkem	Muži	Ženy
<b>Obyvatelstvo 15 a více let (v tis.)</b>	<b>1044,6</b>	<b>507,2</b>	<b>537,4</b>
Zaměstnaní (v tis.)	544,1	305,2	238,9
Nezaměstnaní (v tis.)	59,7	26,7	33,0
Neaktivní (v tis.)	440,8	175,3	265,5
<b>Obyvatelstvo 15-64 let (v tis.)</b>	<b>840,5</b>	<b>425,4</b>	<b>415,0</b>
Míra ekonomické aktivity (v %)	71,0	77,1	64,7
Míra zaměstnanosti (v %)	63,9	70,8	56,8
Míra nezaměstnanosti (v %)	10,0	8,1	12,3

Zdroj: ČSÚ-VŠPS



**Míra nezaměstnanosti** je jedním z ukazatelů, které velmi rychle reagují na ekonomický vývoj. Moravskoslezský kraj má dlouhodobě jednu z nejvyšších úrovní nezaměstnanosti v ČR. Situace na trhu práce se však v tomto regionu postupně zlepšovala (zejména od roku 2005) a v roce 2008 byla míra nezaměstnanosti osob ve věku 15-64 let téměř poloviční oproti roku 2004. Během následujících dvou let míra nezaměstnanosti opět vzrostla vlivem ekonomické krize v ČR na 7,4 %, v Moravskoslezském kraji na 10,2 %, poté o něco poklesla. Po celé sledované období měl Moravskoslezský kraj míru nezaměstnanosti vyšší než republikový průměr, rozdíl se však podstatně snížil až na 3 p. b. v roce 2013.

### Vývoj míry nezaměstnanosti osob ve věku 15-64 let v Moravskoslezském kraji a v ČR, 2004–2013, v %

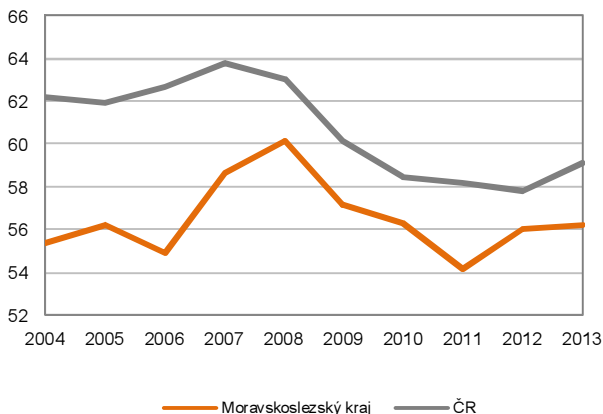


Zdroj: ČSÚ-VŠPS

**Míra zaměstnanosti mladých osob** (podíl zaměstnaných ve věku 20-29 let k celkovému počtu osob ve věku 20-29 let) se v ČR mezi lety 2004 a 2013 snížila z 62,2 % na 59,1 %. V Moravskoslezském kraji byla po celé sledované období nižší než průměrná hodnota za ČR, i když v roce 2012 výrazně přiblížila. K největšímu poklesu došlo u obou územních celků po roce 2008 v souvislosti s již zmiňovanou ekonomickou krizí a rostoucí mírou nezaměstnanosti. V roce 2013 byla míra zaměstnanosti mladých osob v Moravskoslezském kraji 56,2 %.

Vedle toho působil v ČR na snižování zaměstnanosti osob ve věku 20-29 let další faktor, a to zvyšování počtu ekonomicky neaktivních osob, zejména studentů. Počet osob zvyšujících si své vzdělání stoupal zejména v bakalářském typu studia, zvyšoval se také věk absolventů, a to zejména magisterského stupně studia. Sladění studijního a pracovního života je obvyklé především v severských zemích Evropy, Nizozemsku a Rakousku. V ČR je toto znemožněno především nízkou nabídkou flexibilních úvazků na pracovním trhu. Více informací je v prezentaci z tiskové konference Význam vzdělání pro trh práce v ČR ([www.czso.cz](http://www.czso.cz)) Statistika → Zaměstnanost, nezaměstnanost → Prezentace a tiskové konference.

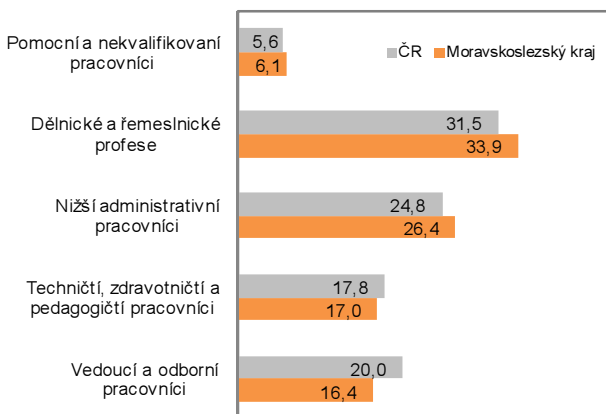
### Vývoj míry zaměstnanosti osob ve věku 20-29 let, Moravskoslezský kraj, ČR, 2003–2014, v %



Zdroj: ČSÚ-VŠPS

V Moravskoslezském kraji bylo v roce 2013 zaměstnáno 544,1 tis. osob. Jejich **struktura dle tříd zaměstnání** byla podobná republikovému průměru, o něco vyšší podíl zaměstnaných byl zaznamenán u profesí, které nevyžadují vyšší vzdělání – Pomocní a nekvalifikovaní pracovníci, Nižší administrativní pracovníci a zejména Dělnické a řemeslnické profese. Naopak výrazně nižší podíl osob byl zaměstnán ve skupině Vedoucích a odborných pracovníků (16,4 % v Moravskoslezském kraji oproti 20,0 % v ČR).

### Podíly vybraných skupin zaměstnání (CZ-ISCO) na celkovém počtu zaměstnaných, Moravskoslezský kraj, ČR, 2013, v %



Zdroj: ČSÚ-VŠPS

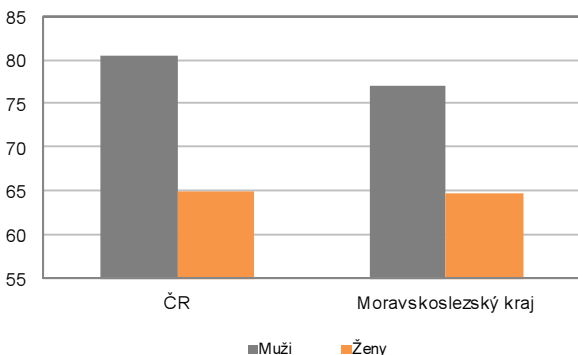
## V. Mezikrajská srovnání

Česká republika je specifická výsadním postavením svého hlavního města v mnoha socioekonomických charakteristikách, nevyjímaje ty o trhu práce. Praha (někdy spolu s Brnem) tak velmi ovlivňuje republikové průměry např. díky nízké míře nezaměstnanosti nebo naopak vysoké míře ekonomické aktivity.

Nejnižší podíl nezaměstnaných osob z pracovní síly má v ČR dlouhodobě **Praha**. Se svými 3,1 % v roce 2013 za sebou nechala se značným odstupem ostatní kraje. Na opačné straně se s nejvyšší nezaměstnaností potýkají dlouhodobě především kraje **Karlovarský, Moravskoslezský** a kraj **Ústecký**. Je však nutné zdůraznit, že se rozdíly v míře nezaměstnanosti mezi kraji ČR pomalu snižují. V roce 2005 byl rozdíl mezi hl. městem Prahou a Ústeckým krajem 11,0 procentních bodů, v roce 2013 byl rozdíl v míře nezaměstnanosti mezi těmito dvěma kraji jen 6,3 p.b.

**Moravskoslezský kraj** měl v roce 2013 druhou nejvyšší hodnotu míry nezaměstnanosti 15-64letých mezi kraji ČR. Práci zde nemělo a aktivně hledalo 9,9 % práceschopných obyvatel. Míra nezaměstnanosti byla jako v ostatních krajích nižší u mužů (8,0 %) než u žen (12,1 %).

### Míra ekonomické aktivity 15-64letých osob, 2013, v %



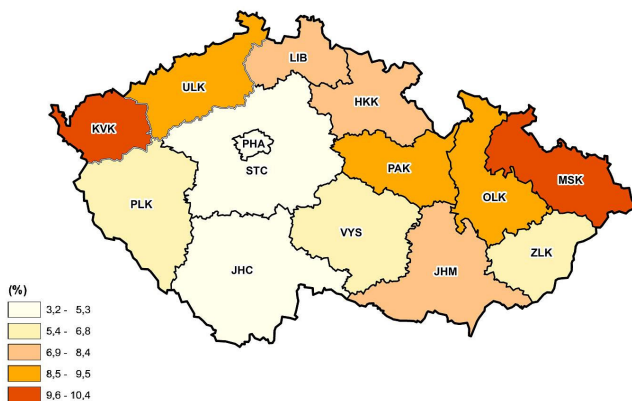
Zdroj: ČSÚ-VŠPS

**Míra ekonomické aktivity osob ve věku 15-64 let** vyjadřuje podíl práceschopného obyvatelstva k obyvatelstvu celkem v této věkové kategorii. Průměrná hodnota ukazatele byla v roce 2013 v ČR 72,9 %. Nejnižší míru ekonomické aktivity měly Ústecký, Liberecký a Olomoucký kraj, naopak nejvyšší míru opět Praha.

Míra ekonomické aktivity je rozdílná podle pohlaví. Muži participují na trhu práce více než ženy především z toho důvodu, že ženy zůstávají více doma, starají se o děti, domácnost a odcházejí dříve do důchodu. V ČR bylo v roce 2013 zaměstnaných či nezaměstnaných 80,5 % mužů a 65,1 % žen. V Moravskoslezském kraji byla v roce 2013 míra ekonomické aktivity osob velmi nízká, a to u obou pohlaví (ekonomická aktivita mužů – 77,1 %, žen – 64,7 %).

## Míra nezaměstnanosti 15-64letých osob v krajích ČR, 2013, v %

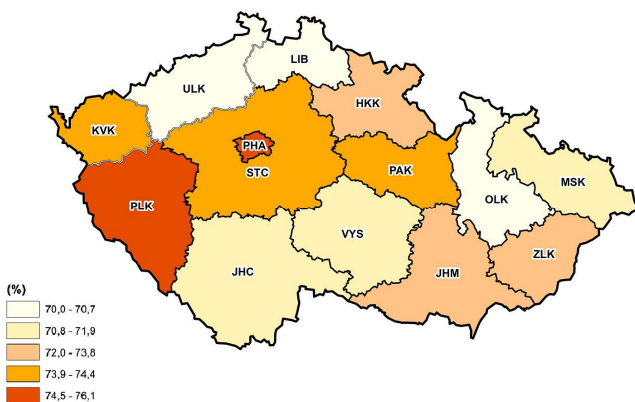
Vyjadřuje podíl nezaměstnaných na pracovní síle ve věku 15-64 let



Zdroj: ČSÚ-VŠPS

## Míra ekonomické aktivity 15-64letých osob v krajích ČR, 2013, v %

Vyjadřuje podíl pracovní síly (zaměstnaných a nezaměstnaných) na počtu všech osob ve věku 15-64 let



Zdroj: ČSÚ-VŠPS

V roce 2013 žilo v ČR téměř **1,5 mil. osob ve věku 55-64 let** (muži tvořili 48,4 %). Tyto osoby v předdůchodovém nebo na hranici důchodového věku můžeme podle dat VŠPS rozdělit do tří skupin:

- Zaměstnaní – 750,0 tis.
- Nezaměstnaní – 46,3 tis.
- Ekonomicky neaktivní – 656,5 tis.

Z celkového počtu osob ve věku 55-64 let bylo v ČR v roce 2013 zaměstnáno 51,6 % osob. Míra zaměstnanosti v tomto věku je velmi diferencována podle pohlaví, především díky nižší hranici věku odchodu do starobního důchodu u žen. Proto je míra zaměstnanosti žen 55-64letých o více než 20 p. b. nižší než mužů.

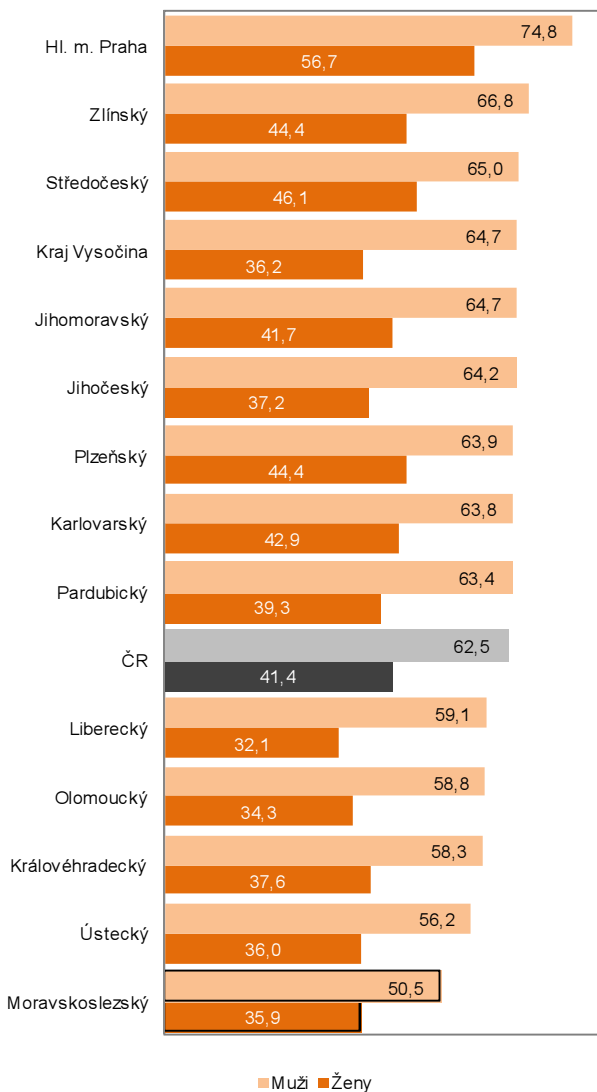


**V zaměstnanosti starších osob** existují mezi jednotlivými kraji ČR velké rozdíly. Samozřejmě první příčku zaměstnanosti mužů i žen si drží Praha, v roce 2013 zde pracovalo téměř 75 % mužů a 56,7 % žen ve věku 55-64 let. Poslední příčka v zaměstnanosti starších osob patří Moravskoslezskému kraji. Zaměstnanost starších mužů zde byla v roce 2013 o 24,4 p.b. nižší než v Praze, u žen činí rozdíl mezi zaměstnaností žen v Moravskoslezském kraji a v Praze 20,8 p.b. Jednou z příčin je vysoká míra nezaměstnanosti osob ve starším věku v tomto kraji.

V Moravskoslezském kraji pracovalo průměrně v roce 2013 ve věkové kategorii 55-64 let pouze 50,5 % mužů a 35,9 % žen. Zaměstnanost starších osob je v tomto kraji nejnižší z celé ČR.

Více informací o participaci starších osob na trhu práce je k dispozici na webových stránkách ČSÚ ([www.czso.cz](http://www.czso.cz)) Statistiky → Zaměstnanost, nezaměstnanost → Prezentace a tiskové konference.

### Míra zaměstnanosti osob ve věku 55-64 let podle pohlaví, kraje ČR, 2013, v %



Pozn. Míra zaměstnanosti 55-64letých osob – počet zaměstnaných osob ve věku 55-64 let k celkovému počtu osob v této věkové skupině

Zdroj: ČSÚ-VŠPS

Vývoj celkové zaměstnanosti byl v ČR provázen pokračujícími změnami v odvětvové skladbě pracujících. V **primárním sektoru** národního hospodářství (**zemědělství, lesnictví a rybníkářství**) bylo nadále zaměstnáno nejméně osob ze všech odvětví (v roce 2013 zhruba 150 tis. osob). Podíl na celkové zaměstnanosti činil 3 %. Tradičním regionem s nejvyšším podílem zaměstnaných v tomto sektoru zůstává i nadále Kraj Vysočina, kde pracovalo v primárním sektoru 7,1 % osob. Vedle Kraje Vysočina má o něco vyšší podíl i Jihočeský kraj s 5,8 % a tradičním rybníkářstvím. V porovnání s některými zemědělskými regiony např. v Polsku či Řecku je však podíl primárního sektoru na zaměstnanosti v těchto dvou českých regionech nízký.

\* \* \*

Celkový vývoj zaměstnanosti v **sekundárním sektoru (průmyslu a stavebnictví)** byl v posledních letech nejvíce postižen ekonomickou krizí, když se během roku 2009 snížil počet pracujících v sekundárním sektoru v ČR o více než 120 tis. osob. Po mírném nárůstu v roce 2011 zaměstnanost v tomto sektoru v roce 2013 opět poklesla na 1 851,9 tis. osob. Čtvrtina osob pracujících v průmyslu a stavebnictví je soustředěna do dvou krajů, Moravskoslezského (219,7 tis.) a Středočeského (212,7 tis.). Tyto dva kraje jsou ale jedny z nejlidnatějších a neorientují se pouze na druhý sektor hospodářství, nýbrž ještě významnější počet osob pracuje ve službách. Nejvyšší podíl sekundárního sektoru na celkové zaměstnanosti mají kraje Liberecký, Zlínský a kraj Vysočina.

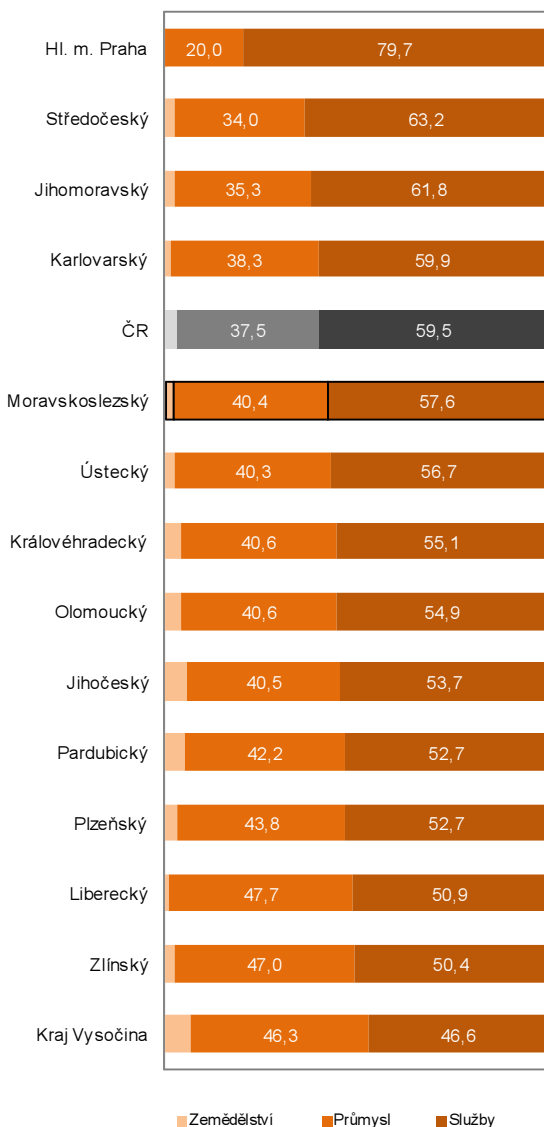
\* \* \*

Nejvíce osob pracuje v **terciárním sektoru (služeb)** podobně jako v ostatních zemích Evropy (v roce 2013 v ČR 59,5 % zaměstnaných). Vliv Prahy na průměrnou hodnotu ČR je u tohoto ukazatele markantní, jelikož v Praze pracovalo v roce 2013 ve službách 79,7 % zaměstnaných a nad průměr ČR se kromě Prahy dostal už jen Středočeský, Jihomoravský a Karlovarský kraj. Téměř ve všech krajích pracuje ve službách více než polovina zaměstnaných, pouze v kraji Vysočina méně než 50 %.

\* \* \*

V **Moravskoslezském kraji** představoval v roce 2013 terciární sektor 57,6 % zaměstnanosti. Odvětvová struktura pracovišť žen se výrazně lišila od odvětvové příslušnosti pracovišť mužů. Zatímco ženy pracovaly převážně ve službách (76,7 %), muži pracovali o něco více v průmyslu a stavebnictví (54,7 %).

### Podíl zaměstnaných v jednotlivých sektorech národního hospodářství, kraje ČR, 2013, v %



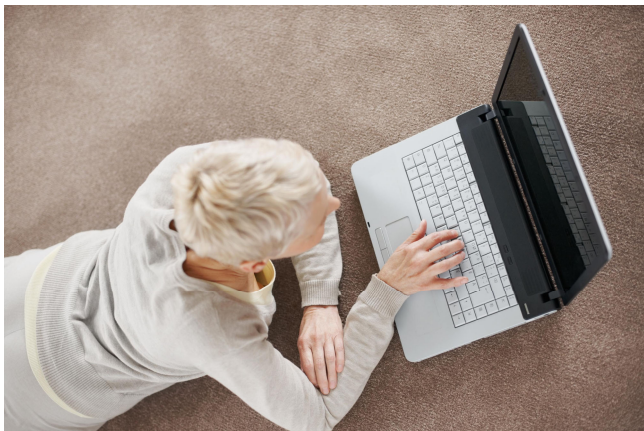
Pozn.: Řazeno podle podílu sektoru služeb v národním hospodářství

Zdroj: ČSÚ-VŠPS



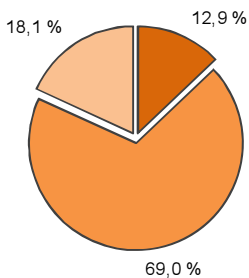
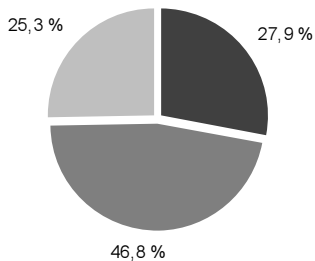
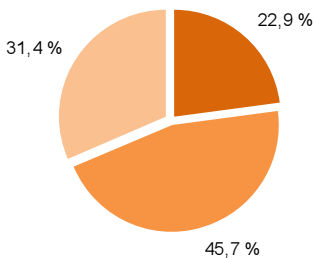
## VI. Mezinárodní srovnání

**Česká republika** má v rozložení obyvatel dle nejvyššího dosaženého vzdělání v rámci EU28 specifické postavení. Na jedné straně je mezi obyvatelstvem ČR ve věku 15-64 let poměrně málo vysokoškolsky vzdělaných osob, na straně druhé málo osob, které dosáhly pouze na základní vzdělání. V roce 2013 mělo v ČR 69,0 % osob dokončené středoškolské vzdělání, což řadí ČR na první místo mezi zeměmi EU28. Díky zvyšujícím se počtům studentů na magisterských a zvláště na bakalářských oborech se podíl osob s vysokoškolským vzděláním v ČR zvyšuje a generace narozených po roce 1980 by se měla vyznačovat podobnou vzdělanostní strukturou jako obyvatelstvo vyspělých zemí EU.



Z pohledu členění obyvatelstva dle nejvyššího dosaženého vzdělání jsou mezi 28 zeměmi EU velké diference. Také vzdělávací systémy jsou velmi odlišné. Lze ale vyčlenit **3 regiony** s podobnými vzdělanostními charakteristikami:

- **Jižní Evropa** – podíl obyvatelstva se základním dosaženým vzděláním je v tomto regionu nejvyšší (Malta a Portugalsko více než 50 % v roce 2013), podíl osob s vysokoškolským vzděláním pod průměrem EU28 (s výjimkou Španělska).
- **Pobaltské státy spolu s Polskem, Slovenskem a ČR** – podíl obyvatelstva s dosaženým základním vzděláním byl v roce 2013 nižší než 20 % (Slovensko a Česká republika v čele pelotonu, co se týče nejnižšího podílu osob se základním vzděláním), nadprůměrný podíl osob s dosaženým středním vzděláním (Česká republika nejvyšší) a relativně nízký podíl osob s vysokoškolským vzděláním (pozůstatek socialistického systému vzdělávání).
- **Severské země a státy Beneluxu** - vysoký podíl osob s dosaženým vysokoškolským vzděláním především díky systému vzdělávání a přístupu k celoživotnímu vzdělávání.

**Obyvatelstvo ČR, Švédska a EU28 ve věku 15-64 let dle nejvyššího dosaženého vzdělání, 2013, v %****Česká republika****EU28****Švédsko**

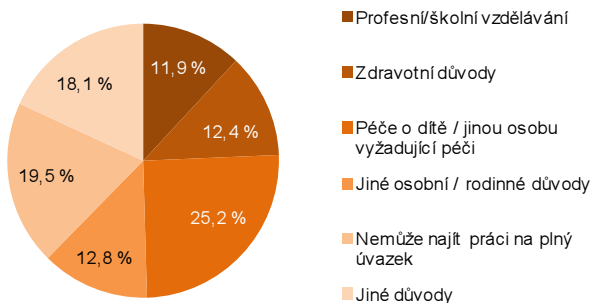
■ Základní ■ Středoškolské ■ Vysokoškolské

Zdroj: Eurostat-LFS

**V České republice pracuje extrémně málo osob na částečný úvazek.** Z celkového počtu zaměstnaných pracovalo na částečný úvazek v roce 2013 pouze 10,0 % zaměstnaných žen a 2,5 % zaměstnaných mužů, což je asi třikrát méně, než je průměrná hodnota v zemích EU28.

Práce na zkrácený úvazek je záležitostí spíše žen, jak je zřejmé z grafu na další straně. Rekordmankami jsou Nizozemky, z nichž na zkrácený úvazek pracovaly více než tři čtvrtiny zaměstnaných žen. Nutno podotknout, že část z nich měla i druhé zaměstnání. Více než 40 % zaměstnaných žen pracovalo na částečný úvazek v Německu, Rakousku, Belgii a ve Spojeném království. Naopak nejméně využívaly částečných úvazků zaměstnané ženy v Bulharsku, na Slovensku, v Chorvatsku a v Maďarsku.

### Důvody práce na částečný úvazek u zaměstnaných žen ve věku 15-64 let, ČR, 2013, v %

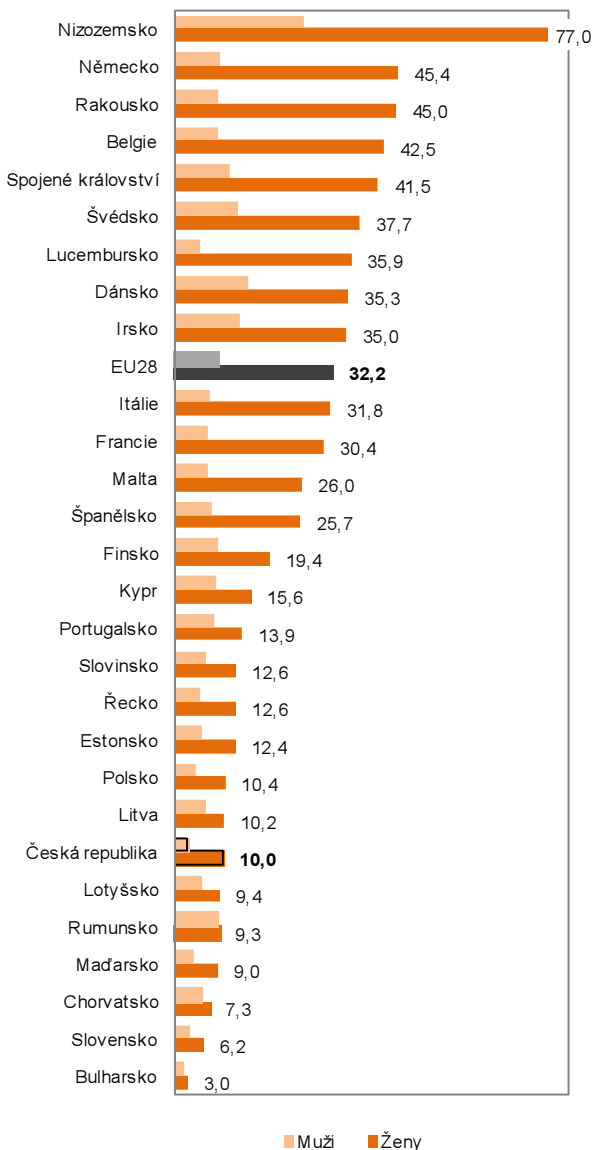


Zdroj: ČSÚ-VŠPS

Zaměstnané **ženy** v ČR pracovaly na částečný úvazek z pěti hlavních důvodů: Zdravotní důvody, Nemůže najít práci na plný úvazek, Péče o dítě nebo jinou osobu vyžadující péči, Jiné osobní nebo rodinné důvody, Profesní nebo školní vzdělávání. Žádný z důvodů nebyl významněji převažující. Např. ve státech jižní Evropy (Řecko, Španělsko, Itálie, Portugalsko) pracovalo na částečný úvazek více než 50 % žen z toho důvodu, že si nemohly najít práci na plný úvazek. Jiným příkladem jsou země jako Spojené království, Rakousko nebo Nizozemsko, kde kolem 40 % žen pracovalo na částečný úvazek z důvodu péče o dítě či jinou osobu vyžadující péči.

Zaměstnaní **muži** pracovali na částečný úvazek v roce 2013 nejvíce v Nizozemsku (26,2 %), Dánsku (14,8 %), Irsku (13,5 %) a Švédsku (12,8 %). Hlavním důvodem byla nemožnost najít si práci na plný úvazek, popř. školní či profesní vzdělávání. U nás pracovalo na částečný úvazek pouze 2,5 % mužů, u nich vedle vzdělávání hrály také zdravotní důvody.

**Podíl zaměstnaných osob ve věku 15-64 let na částečný úvazek podle pohlaví, země EU28, 2013, v %**

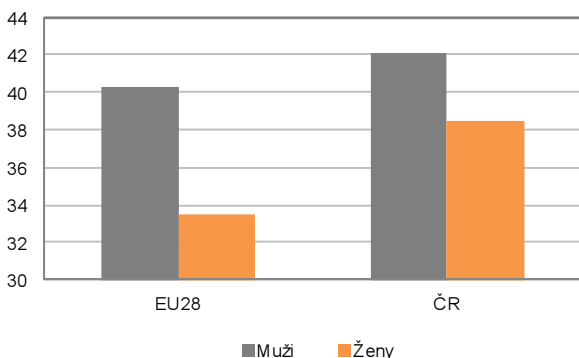


Zdroj: Eurostat-LFS

Z hlediska mezinárodního srovnání patří Česká republika v rámci EU stále mezi země s mírně nadprůměrnou zaměstnaností. Podle posledních údajů zveřejněných Eurostatem za rok 2013, byla **míra zaměstnanosti 15-64letých** v ČR vyšší než v úhrnu za 28 členských států.

Diference mezi zeměmi EU jsou značné, a to nejen z hlediska míry za celou skupinu 15-64 let, ale i v ženské a mužské složce zaměstnanosti. Vysoká míra zaměstnanosti byla v severovýchodních zemích, Německu, Rakousku a v Nizozemsku, kde se její hodnota pohybovala nad hranicí 70 %. V některých zemích byla míra zaměstnanosti nižší než 55 %, např. v Chorvatsku, Španělsku či Řecku.

### Průměrný týdenní počet odpracovaných hodin v ČR a v zemích EU28, 2013, v %

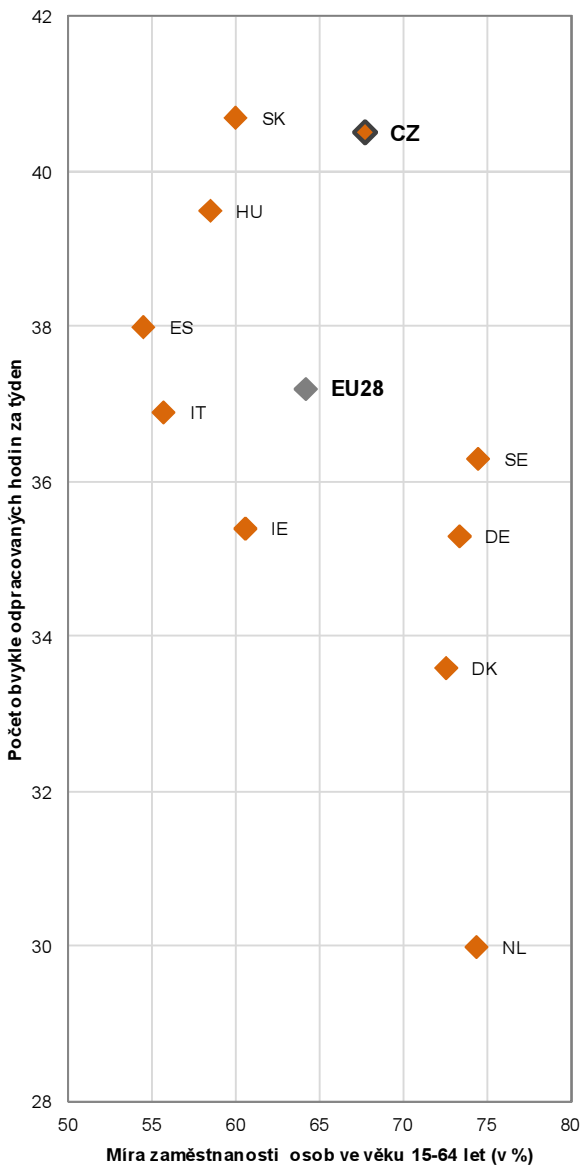


Zdroj: Eurostat-LFS

Zajímavé je porovnání míry zaměstnanosti s počtem **obvykle odpracovaných hodin za týden**. Z grafu na další straně je totiž patrné, že v zemích, kde je míra zaměstnanosti vysoká (Nizozemsko, Dánsko, Německo, Švédsko), zároveň odpracují zaměstnaní méně hodin týdně. Souvisí to s předchozím grafem a podílem osob pracujících na částečný úvazek, kde zvláště ženy z těchto zemí využívají ve větší míře zkrácených úvazků. Na druhé straně státy jako Slovensko, Řecko nebo Bulharsko, mají míru zaměstnanosti nižší, ale zaměstnaní odpracují průměrně více než 40 hodin týdně.

Zvláštním případem je Irsko, kde je jak podíl zaměstnaných osob, tak počet odpracovaných hodin týdně v rámci EU28 poměrně nízký. Před ekonomickou krizí na tom bylo Irsko jinak, míra zaměstnanosti se blížila k 70% hranici a byla srovnatelná s podílem zaměstnaných např. v Německu.

ČR patří mezi země s vysokým počtem odpracovaných hodin za týden. Rozdíl je patrný především u žen, v ČR strávila v roce 2013 zaměstnaná žena průměrně v práci o 5 hodin týdně více než je tomu v průměru za všechny země.

**Průměrný týdenní počet odpracovaných hodin a míra zaměstnanosti ve vybraných zemích EU28, 2013, v %**

Zdroj: Eurostat-LFS

## VII. Šetření ad hoc modulů

Šetření ad hoc modulů podle jednotlivých zadání pro daný rok patří k pravidelným šetřením zajišťovaným v rámci VŠPS a současně je pro členské státy povinné. Samotné výstupy těchto šetření nezahrnují jen kvantitativní data vypovídající o charakteru zaměstnanosti a nezaměstnanosti, ale i data kvalitativní, která pak slouží k dalším analýzám v různých oblastech, především ekonomické, sociální, demografické aj.

Témata ad hoc modulů se navíc v obdobné podobě opakují po pěti až deseti letech a umožňují sledovat změny v delší časové řadě.

Data získaná v rámci ad hoc modulů v jednotlivých letech jsou v dalším roce vyhodnocena a zveřejněna jako samostatné analýzy. V roce 2013 byl ad hoc modul zaměřen na otázky týkající se pracovních úrazů a dalších zdravotních problémů souvisejících s výkonem povolání, v letošním roce na problematiku situace migrantů a jejich nejbližších příbuzných na trhu práce.

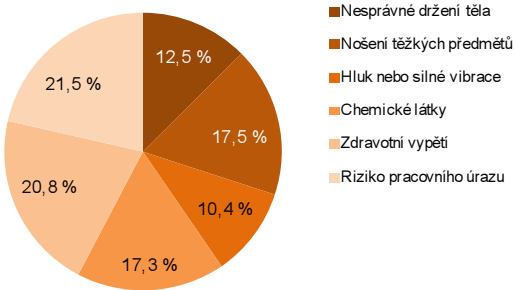
### Seznam ad hoc modulů 2010–2016

Referenční rok	Téma
2010	Sladování pracovního a rodinného života
2011	Zaměstnávání zdravotně postižených osob
2012	Odchod z práce do důchodu
2013	Pracovní úrazy a další zdravotní problémy související s výkonem povolání
2014	Situace migrantů a jejich nejbližších příbuzných na trhu práce
2015	Organizace práce a úprava pracovní doby
2016	Mladí lidé na trhu práce

Cílem ad hoc modulu 2013 na téma „*Pracovní úrazy a další zdravotní problémy související s výkonem povolání*“ bylo především získat informace od osob zaměstnaných 15letých a starších nebo osob bez práce, které už pracovaly. V případě úrazů se kromě zaměstnaných osob modul zaměřil pouze na osoby bez práce, které měly poslední pracovní zkušenost alespoň před rokem. V rámci modulu byl zjišťován např. výskyt a počet pracovních úrazů, ale i jiných zdravotních problémů souvisejících se zaměstnáním, doba nepřítomnosti v zaměstnání, druh zdravotního problému atd.

V Moravskoslezském kraji 49,1 % osob uvedlo, že jsou vystaveny nějakému riziku na pracovišti. Nejvíce z nich zmínilo riziko pracovního úrazu, kterým je ohroženo 21,5 % a zdravotní vypětí, které uvedlo 20,8 % osob. Nejméně byl zmiňován rizikový faktor hluk nebo silné vibrace, který uvedlo 10,4 % dotázaných.

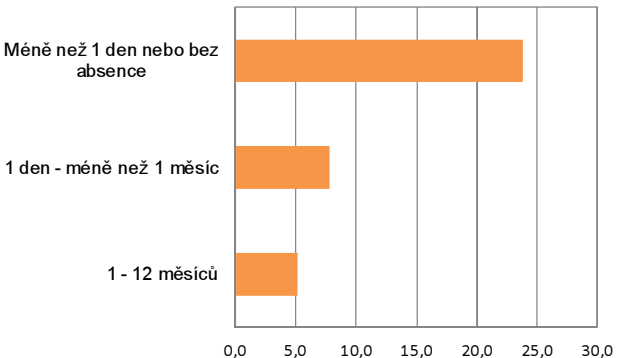
### Nejčastější rizika na pracovišti, Moravskoslezský kraj, 2013, v %



Zdroj: ČSÚ-VŠPS

Další otázka se zaměřila na dobu nepřítomnosti v práci následkem nejzávažnějšího zdravotního problému. Otázka byla směřována na osoby starší 15 let s pracovní zkušeností, které v posledních 12 měsících pracovaly a měly nějaký zdravotní problém související s výkonem povolání. V Moravskoslezském kraji 23,9 tisíc osob uvedlo, že absentovaly méně než 1 den nebo vůbec, 7,8 tisíc osob bylo nepřítomno v práci méně než 1 měsíc a u 5,1 tisíc osob se jednalo o nepřítomnost delší než 1 měsíc.

### Délka nepřítomnosti v zaměstnání následkem zdravotního problému, 15 a více let, Moravskoslezský kraj, 2013, v tis. osob



Zdroj: ČSÚ-VŠPS



## Co nelze získat z dat VŠPS?

### Data o registrované nezaměstnanosti

V ČR je nezaměstnanost definována dvojím způsobem:

VŠPS používá metodiku Mezinárodního úřadu práce (International Labour Organisation – ILO) a Eurostatu (statistický úřad EU). Nezaměstnaný je potom jen ten, kdo práci nemá, aktivně ji hledá a je schopen nastoupit do 14 dnů. Z počtu nezaměstnaných se počítá obecná míra nezaměstnanosti. Tyto počty a míry jsou vhodné především k mezinárodnímu srovnání.

Ministerstvo práce a sociálních věcí zveřejňuje od roku 2013 nový ukazatel nazvaný „podíl nezaměstnaných osob“, který nahrazuje doposud zveřejňovanou míru registrované nezaměstnanosti. Tento ukazatel vyjadřuje podíl dosažitelných uchazečů o zaměstnání ve věku 15-64 let ze všech obyvatel ve stejném věku a je dostupný na: <http://portal.mpsv.cz/sz/stat/>

### Vojáci



Podobně jako pro cizince, tak i pro vojáky je charakteristické, že jich relativně vysoký počet bydlí v hromadných ubytovacích zařízeních, tedy v zařízeních, která nejsou předmětem šetření VŠPS. Jejich počet je tedy lépe zjišťovat z administrativních zdrojů.

### Pendleři

VŠPS je jediným zdrojem v České republice, který je schopen poskytovat údaje o pendlerech. Pendlerem je osoba, která má obvyklé bydliště na území České republiky, ale pracuje na území jiného státu (nejčastěji v Německu, Rakousku, ale i ve Velké Británii či Irsku). Přesto jsou údaje z VŠPS značně podhodnocené, protože je obtížné zastihnout tyto osoby v jejich domácnosti v České republice.

## Skrytá zaměstnanost

Podobně jako u pendlerů by VŠPS mohlo být zdrojem, který by teoreticky zahrnoval i osoby pracující na černo. Ačkoli je šetření VŠPS zcela anonymní, respondenti většinou neuvedou práci, která není ve shodě s pracovní legislativou platnou na území České republiky. Navíc ve VŠPS neexistuje otázka typu „Vykonáváte nějakou pracovní činnost, která není v souladu s platnou legislativou na území ČR?“

## Cizinci



Data z VŠPS nelze využít k analýzám pracovní aktivity cizinců pracujících na území České republiky. Hlavním důvodem je vymezení osob, které se mohou účastnit šetření, neboť ve VŠPS jsou šetřeny jen osoby obvykle

bydlící v domácnostech šetřených bytů, které setrvávají či mají v úmyslu zůstat na území České republiky alespoň jeden rok. Dle této definice nejsou šetřeny osoby žijící v kolektivních domácnostech (např. ubytovny, domovy důchodců, nouzová obydlí atd.). Přitom z jiných statistik můžeme odhadnout, že v ubytovnách žije relativně vysoký počet cizinců. A dále velký počet cizinců zde pobývá pouze krátkodobě, či za prací pouze dojíždí z ostatních států (např. Slovensko) do České republiky. Dalším důvodem je nižší ochota cizinců účastnit se šetření, například právě z důvodu jazykové bariéry.

Údaje o cizincích je jednoznačně lepší čerpat z administrativních zdrojů. Např. Ministerstvo práce a sociálních věcí (MPSV) eviduje počty pracujících cizinců v pozici zaměstnanců a Ministerstvo průmyslu a obchodu (MPO) eviduje pracující cizince v pozici zaměstnavatelů.

## Podrobná třídění ve VŠPS

VŠPS je ze své podstaty výběrové šetření a nešetří tudíž celou populaci. Výsledné hodnoty jsou sice přepočteny na celou republiku, ale to neznamená, že jsou dotazovány všechny osoby s obvyklým bydlištěm na území ČR.

Zjednodušeně se to dá vysvětlit, že jedna osoba ve výběru reprezentuje spoustu dalších osob, pokud jsou stejného pohlaví, mají shodný věk a žijí ve stejném regionu. Výsledky lze tedy vztáhnout na celou populaci nebo použít jako nevážené, které zahrnují skutečně vyšetřené počet osob. To nám může pomoci rozhodnout, zda dané třídění je příliš podrobné či ne.



Pokud zajdeme do přílišného detailu, můžeme zjistit, že nám některá hodnota ze čtvrtletí na čtvrtletí až trojnásobně vzrostla, což je samozřejmě obrovský nárůst. Ve skutečnosti ovšem žádný růst být nemusel, pouze jsme měli štěstí, že se nám do výběru dostaly např. další dvě osoby, zatímco v minulém čtvrtletí byla jenom jedna.

Dle výsledků VŠPS by se dala zformulovat tato věta:

*„Ve 4. čtvrtletí roku 2012 činil počet mužů ve věku 40-44 let s dosaženým vysokoškolským vzděláním, kteří pracují na částečný úvazek 1,5 tis. osob, ale ve 4. čtvrtletí roku 2013 to bylo pouze 0,6 tis., což je více než dvojnásobný pokles.“*

Ve skutečnosti ve 4. čtvrtletí roku 2012 bylo ve výběru pět osob a ve 4. čtvrtletí 2013 pouze tři. Takto definovaný ukazatel je zcela nesmyslný a nemůže poskytnout jakýkoliv relevantní výsledek.

## Datové zdroje a publikace

### Český statistický úřad – [www.czso.cz](http://www.czso.cz)

Informace ČSÚ o zaměstnanosti a nezaměstnanosti  
(Záložka Statistika → Zaměstnanost, nezaměstnanost)

- Informace ČSÚ o klasifikacích a číselnících
- Nejnovější čísla v Rychlých informacích – předběžné výsledky
- Zaměstnanost a nezaměstnanost v ČR podle výsledků výběrového šetření pracovních sil – čtvrtletní definitivní výsledky
- Zaměstnanost a nezaměstnanost v ČR podle výsledků výběrového šetření pracovních sil - roční průměry
- Trh práce v ČR 1993 až 2013
- Prezentace a tiskové konference



### Ministerstvo práce a sociálních věcí <http://portal.mpsv.cz/sz>

- Uchazeči o zaměstnání a volná pracovní místa
- Nabídka a poptávka na trhu práce
- Zaměstnávání cizích státních příslušníků

### Eurostat – <http://epp.eurostat.ec.europa.eu>

- Statistics Database: Statistical Themes: Population and social conditions; Category: Labour Market

*Tento dokument byl vytvořen s finanční podporou Evropské komise – Grant VŠPS 2014 AHM na téma Situace migrantů a jejich nejbližších příbuzných na trhu práce. Názory v něm vyjádřené jsou názory autora a v žádném případě nemohou být považovány za oficiální vyjádření Evropské komise.*



## Kontakty

Krajská správa ČSÚ v Ostravě  
Repinova 17  
702 03 Ostrava

**garant VŠPS za Moravskoslezský kraj**  
Zlatuše Gazdová, tel: 595 131 272

**infoservis**  
tel.: 595 161 232 | fax: 595 131 231  
e-mail: [infoservis\\_ov@czso.cz](mailto:infoservis_ov@czso.cz)

**[www.ostrava.czso.cz](http://www.ostrava.czso.cz)**

© Český statistický úřad | 2014