

## 1.2. Vymezení venkova v národních dokumentech

Než přistoupíme k navrženým definicím území venkova v následující kapitole, je třeba si připomenout jeho vymezení a pojetí včetně přístupů k tomuto tématu zmiňovaných v národních dokumentech.

Rozvoj venkova v České republice je zakotven ve strategickém dokumentu Národní strategický plán rozvoje venkova České republiky na období 2007 – 2013 a realizuje se prostřednictvím programového dokumentu Program rozvoje venkova ČR na období 2007 – 2013.

**Národní strategický plán rozvoje venkova ČR** (NSPRV) vychází jak z legislativy EU, tak zákonů ČR, mezi něž patří:

- Zákon č. 252/1997 Sb., o zemědělství
- Zákon č. 114/1992 Sb., o ochraně přírody a krajiny
- Zákon č. 254/2001 Sb., o vodách
- Zákon č. 289/1995 Sb., o lesích
- Zákon č. 242/2000 Sb., o ekologickém zemědělství a o změně zákona č. 368/1992 Sb., o správních poplatcích
- Zákon č. 334/1992 Sb., o ochraně zemědělského půdního fondu
- Zákon č. 256/2000 Sb., o Státním zemědělském intervenčním fondu

NSPRV je určující pro celé území České republiky a pro vymezení venkova je zde využita metodika OECD, kam patří území všech krajů kromě HI. města Prahy. Dále dokument zmiňuje pojem venkovské obce, za které považuje jednak obce s méně než 2 000 obyvateli (varianta 1 pro vymezení venkova v této publikaci) a další blíže nespecifikované pojetí.

Cílem NSPRV je rozvoj venkovského prostoru České republiky na bázi trvale udržitelného rozvoje, zlepšení stavu životního prostředí a snížení vlivů intenzivního zemědělského hospodaření.

Pro období 2007 – 2013 budou fungovat v oblasti zemědělství a venkova dva fondy EU:

- Evropský zemědělský garanční fond (EAGF)
- Evropský zemědělský fond pro rozvoj venkova (EAFRD).

**Program rozvoje venkova České republiky na období 2007 – 2013** vychází z Národního strategického plánu rozvoje venkova a zajišťuje působení Evropského zemědělského fondu pro rozvoj venkova. Územní působnost je pro celé území České republiky. Pro klasifikaci venkovských regionů používá EU metodiku OECD (viz kapitola 1.1). Program dále pracuje s vymezením venkovského prostoru ČR na příměstský, mezilehlý a odlehlý.

Propojení aspektů odvětvových hledisek s územními je cílem regionální politiky obsažené ve **Strategii regionálního rozvoje České republiky**, která vychází ze Strategie hospodářského růstu ČR jako základního vládního dokumentu na období 2007 – 2013. V podmínkách ČR se regionální politika uplatňuje z úrovně EU vůči vybraným regionům NUTS 2, z úrovně ČR vůči vybraným státům podporovaným regionům (§4 zákona 248/2000 Sb.) a z úrovně krajů vůči vybraným regionům. Základními úrovněmi v regionálním rozvoji jsou zde:

- regiony soudržnosti (NUTS 2),
- kraje (NUTS 3) – vyšší územní samosprávné celky,
- okresy – regionální jednotky pro stanovení regionů se soustředěnou podporou státu,
- správní obvody obcí s rozšířenou působností (SO ORP),
- obce – obecní a městské úřady.

Vymezení venkova ani zde není jednoznačně stanoveno, zmiňuje se zde statistická hranice pro vymezení (obce do 2 000 obyvatel - viz varianta 1 kap. 2) a metodika OECD. Ministerstvo pro místní rozvoj (MMR) doplňuje tyto dvě kategorie ve Strategii regionálního rozvoje ČR o typologii **podle polohy** venkovských obcí a vymezuje tři typy venkovských oblastí:

- **příměstský venkov** – venkovské oblasti v zázemí velkých měst, jsou ovlivněny převážně suburbanizací a zaznamenávají výrazný nárůst své populace,
- **mezilehlý venkov** – průměrně rozvinuté venkovské oblasti ve větší vzdálenosti od velkých sídelních center, ale s dobrým dopravním spojením, ve kterých se nachází rekreační potenciál pro zázemí městských oblastí,
- **odlehlý venkov** – periferní venkovské oblasti, jsou řídko obydlené, izolované od spádových měst a hlavních dopravních sítí.

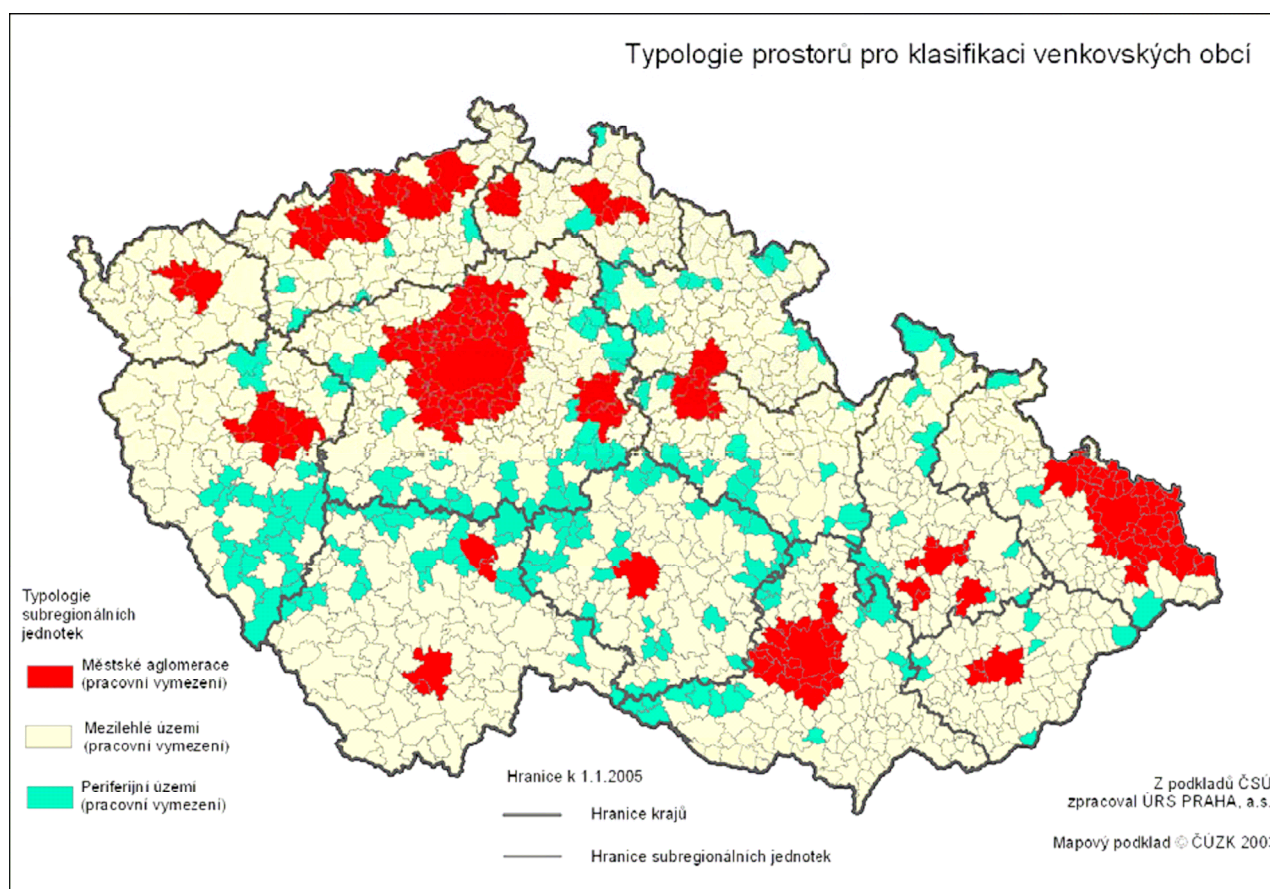
**Program rozvoje venkova** tyto kategorie blíže nespecifikuje a pouze **konstatuje současnou neexistenci jednoznačně přijatého vymezení venkovského prostoru**. Uvádí se, že je nutné využít pro jejich identifikaci územní jednotku nižší než jsou kraje nebo okresy nebo i správní obvody obcí s rozšířenou působností nebo obcí s pověřeným obecním úřadem. Za nejvhodnější podrobnější úroveň se považují malé subregionální jednotky (cca 1 000 – 3 000 obyvatel), které představují obec se základní vybaveností (škola, pošta, zdravotní středisko) a její nejbližší spádové území. Pomocí takto definovaných jednotek lze vymezit souvislejší území tří typů:

- za příměstský venkov považovat venkovské obce v rámci městských aglomerací, resp. úzce vymezených urbanizovaných území (s více než 50 000 obyvateli),
- odlehlý venkov zahrnuje zejména tzv. periferijní území, tj. území s nepříznivými sociálně-ekonomickými charakteristikami obyvatelstva a osídlení,
- mezilehlý prostor pak zahrnuje zbývající území ČR.

Dokument dále zmiňuje, že městské aglomerace a periferijní území byly vymezeny v minulosti a v současné době probíhá jejich aktualizace. V následující mapce pak uvádí první pracovní podobu těchto vymezení:

### Typologie prostorů pro klasifikaci venkovských obcí

(Zdroj: Program rozvoje venkova České republiky na období 2007 – 2013, MZe ČR, Praha, květen 2007 - mapa č. 5)



Dokument Program rozvoje venkova České republiky na období 2007 – 2013 obsahuje na konci povinné **Ex ante hodnocení**, v němž zpracovatelé mimo jiné zmiňují velmi podrobnou analýzu hospodářské a sociální situace, stavu životního prostředí i potenciálu pro rozvoj, jejímž základem byly rozsáhlé statistické informace Eurostatu, Českého statistického úřadu, FADN, Ministerstva zemědělství (MZe), Výzkumného ústavu zemědělské ekonomiky (VÚZE) a další šetření. Připomínají, že z hlediska metodického by bylo užitečné **pro vymezení venkovského prostoru prezentovat vliv dvojího vymezení venkovských obcí** podle dvou kritérií – počtu obyvatel a hustoty obyvatel na km<sup>2</sup>. Podle prvního kritéria se za venkovskou obec považuje obec, kde počet obyvatel je menší než 2 000 obyvatel a podle druhého kritéria obec, kde hustota obyvatel je menší než 150 obyvatel na km<sup>2</sup> (tato definice vychází z metodiky OECD). Dvourozměrné rozdělení četností obcí podle těchto kritérií dává informaci o počtu obcí splňujících obě kritéria a navrhuje, aby tyto obce byly zahrnuty do venkovských obcí s možností využívat programy rozvoje venkova.

Autoři publikace se snaží přispět k této diskusi předkládaným materiálem, kde je **venkovský prostor vymezen pomocí šesti variant**, jejichž srovnání a zjištěné výsledky jsou obsahem kapitoly 2 a 3.

Tématu venkova se dotýká i problematika **územního plánování**, která úzce souvisí s cíli regionální politiky a liší se pouze používanými nástroji, kterými jsou nástroje iniciační pro regionální politiku (dotace, podpory ve formě daňových úlev) a nástroje regulační, které převládají u územního plánování. Nový zákon o územním plánování zavedl novou kategorii **územně analytické podklady** (ÚAP) pro celé území ČR podle území správních obvodů obcí s rozšířenou působností. Jejich výstupem budou jednak rozborů podmínek území pro udržitelný rozvoj a jednak souhrn problémů území k řešení.