

### 3. Ekonomická aktivita

Základním zdrojem informací o ekonomické aktivitě obyvatel jsou údaje ze Sčítání lidu, domů a bytů k 26. březnu 2011 a údaje z Výběrového šetření pracovních sil (VŠPS), které na základě zjištěných údajů z výběrového souboru každoročně vyčísľuje věkovou strukturu ekonomicky aktivních a zaměstnaných osob a následně též míru ekonomické aktivity vybraných věkových kategorií. Vzhledem k tomu, že se v této analýze věnujeme především těm věkovým skupinám, ve kterých lze počty ekonomicky aktivních osob dopočítat ze šetřeného souboru na celou populaci s poměrně velkou statistickou chybou, jsou v této publikaci použity časové řady míry ekonomické aktivity formou tříletých klouzavých průměrů. Úroveň výdělků je hodnocena na základě údajů Regionální statistiky ceny práce zveřejňované MPSV. Součástí této kapitoly jsou i informace o nezaměstnanosti, převzaté z MPSV.

#### Ekonomická aktivita podle pohlaví a věku (VŠPS)

Ekonomicky aktivní osoby neboli pracovní sílu představují zaměstnaní a nezaměstnaní, ekonomicky neaktivní jsou děti předškolního věku, žáci, studenti, učni, osoby v domácnosti, důchodci a ostatní závislé osoby. V této části budeme hodnotit tyto základní kategorie pouze ve věku 15 až 29 let.

**Tab. 3.1 Osoby ve věku 15–29 let podle ekonomického postavení a pohlaví**

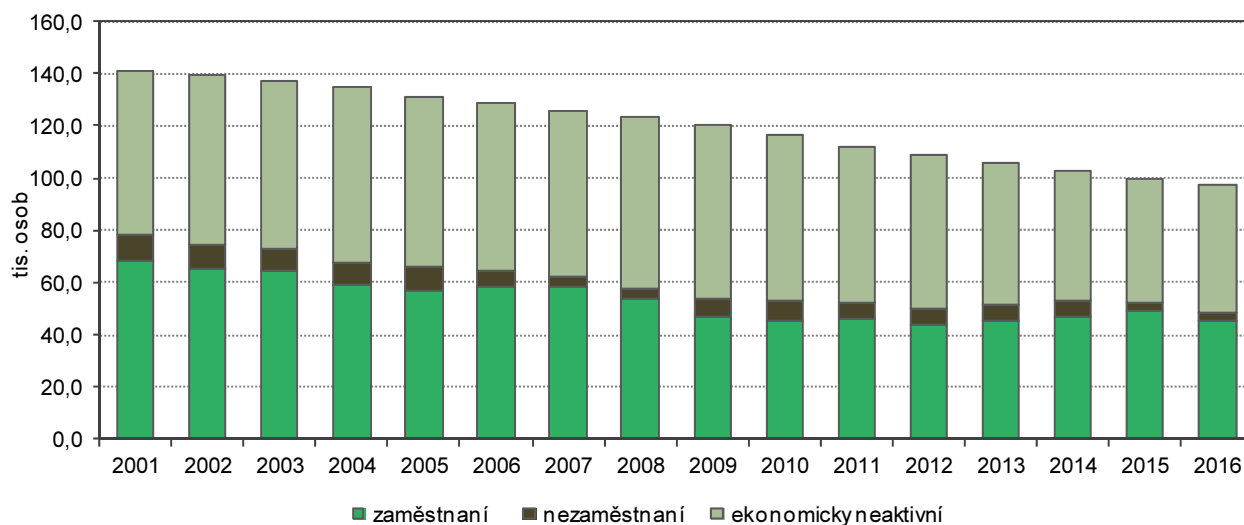
Zdroj: Výběrové šetření pracovních sil tis. osob

	2007	2008	2009	2010	2011	2012	2013	2014	2015	2016
<b>Zaměstnaní</b>	<b>58,0</b>	<b>53,9</b>	<b>47,3</b>	<b>45,1</b>	<b>45,8</b>	<b>43,5</b>	<b>45,5</b>	<b>47,1</b>	<b>49,1</b>	<b>45,6</b>
muži	34,9	32,8	27,9	26,9	29,3	27,6	28,2	27,9	28,4	26,4
ženy	23,1	21,1	19,3	18,2	16,6	15,9	17,4	19,2	20,8	19,2
<b>Nezaměstnaní</b>	<b>4,3</b>	<b>3,7</b>	<b>6,8</b>	<b>8,2</b>	<b>6,2</b>	<b>6,6</b>	<b>5,6</b>	<b>5,8</b>	<b>3,5</b>	<b>2,7</b>
muži	2,2	2,1	4,2	4,3	2,4	2,8	2,8	3,6	2,4	2,0
ženy	2,1	1,6	2,5	3,9	3,9	3,7	2,9	2,3	1,1	0,7
<b>Ekonomicky neaktivní</b>	<b>63,5</b>	<b>65,9</b>	<b>66,0</b>	<b>63,2</b>	<b>60,0</b>	<b>58,8</b>	<b>54,5</b>	<b>49,8</b>	<b>47,2</b>	<b>49,0</b>
muži	27,4	28,5	29,7	28,7	26,1	25,5	23,4	21,3	20,6	21,6
ženy	36,2	37,4	36,4	34,5	34,0	33,3	31,2	28,5	26,6	27,4

Na základě výsledků VŠPS se počet obyvatel tohoto věku v kraji každoročně snižoval, od roku 2001 klesl o 43,8 tis. osob. Vývoj pracovní síly tak jednoznačný nebyl. Klesající trend se projevoval do roku 2012, v následujících letech počet kolísal. V roce 2016 dosáhl 48,3 tis. osob, což je nejnižší hodnota za sledované období (2001 až 2016) a představuje necelých 62 % hodnoty roku 2001. Počet ekonomicky neaktivních dosáhl maxima v roce 2004, a to 66,9 tis. osob. Klesající trend se projevil v letech 2010 až 2015, v roce 2016 došlo opět k nárůstu. Za celé sledované období se úhrn ekonomicky neaktivních snížil o 14,0 tis. osob na 49,0 tis. osob.

**Graf 3.1 Osoby ve věku 15 až 29 let podle ekonomického postavení ve Zlínském kraji**

Zdroj: Výběrové šetření pracovních sil



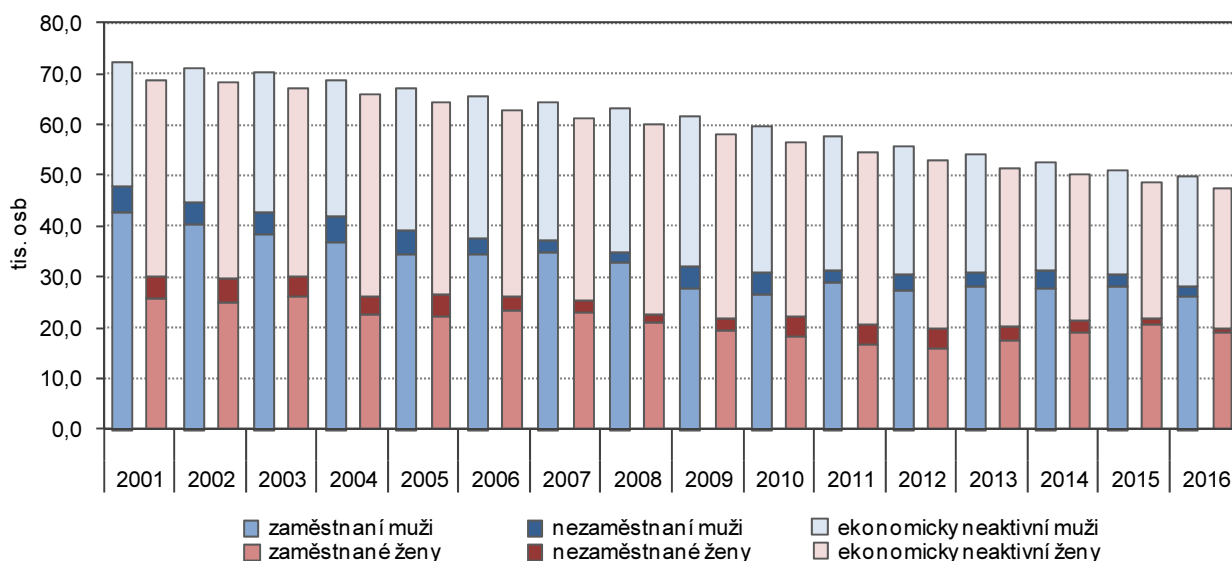
Rozhodující složkou pracovní síly jsou zaměstnaní, jejich počet v roce 2016 dosáhl 45,6 tis. osob a představuje dvě třetiny roku 2001. Počet nezaměstnaných na počátku sledovaného období činil 9,7 tis.



osob. Pod hranicí 5 tis. osob se pohyboval v letech 2007 a 2008 a pak až v posledních dvou letech sledovaného období. Ve srovnání s rokem 2001 klesl počet nezaměstnaných o 7,0 tis. osob na 2,7 tis. osob. Ve struktuře pracovní síly posílilo zastoupení zaměstnaných osob na 94,4 % na úkor nezaměstnaných, kteří se podíleli 5,6%. Jedná se o nejpříznivější rok z hlediska rozložení pracovní síly za celé sledované období.

### Graf 3.2 Osoby ve věku 15–29 let podle ekonomického postavení ve Zlínském kraji a podle pohlaví

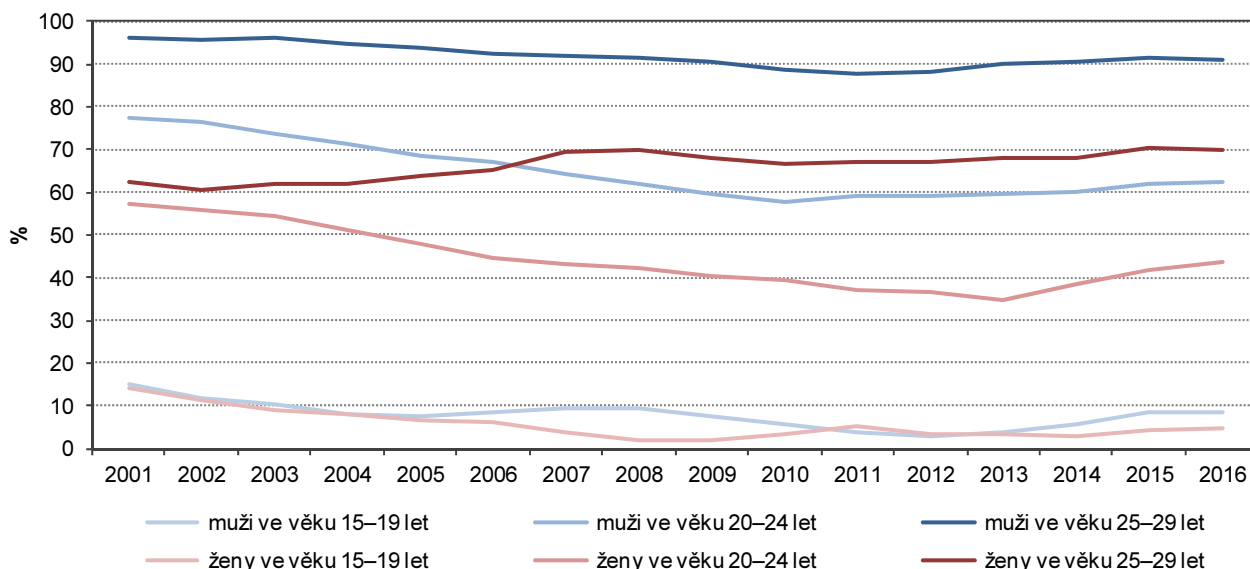
Zdroj: Výběrové šetření pracovních sil



Podíl juniorů v populaci ve věku 15 a více let klesl z 28,4 % v roce 2001 na 19,5 % v roce 2016, jejich podíl na pracovní síle z 26,9 % na 16,6 %. Výrazně kleslo zastoupení na počtu nezaměstnaných, a to z 39,4 % na 23,2 %. Pokles se více projevilo u žen, kde došlo ke snížení podílu o 22,1 proc. bodu, u mužů to bylo o 12,1 procentního bodu. Také snížení u ekonomicky neaktivních bylo významnější u žen, kde došlo ke snížení o 8,0 proc. bodu, u mužů o 5,5 proc. bodu. Zatímco u zaměstnaných i nezaměstnaných osob mají převahu muži, ve skupině ekonomicky neaktivních osob převládají ženy, jejich podíl se pohyboval v intervalu od 55,1 % (rok 2009) po 61,2 % (2001).

### Graf 3.3 Míra ekonomické aktivity (třileté průměry) ve Zlínském kraji

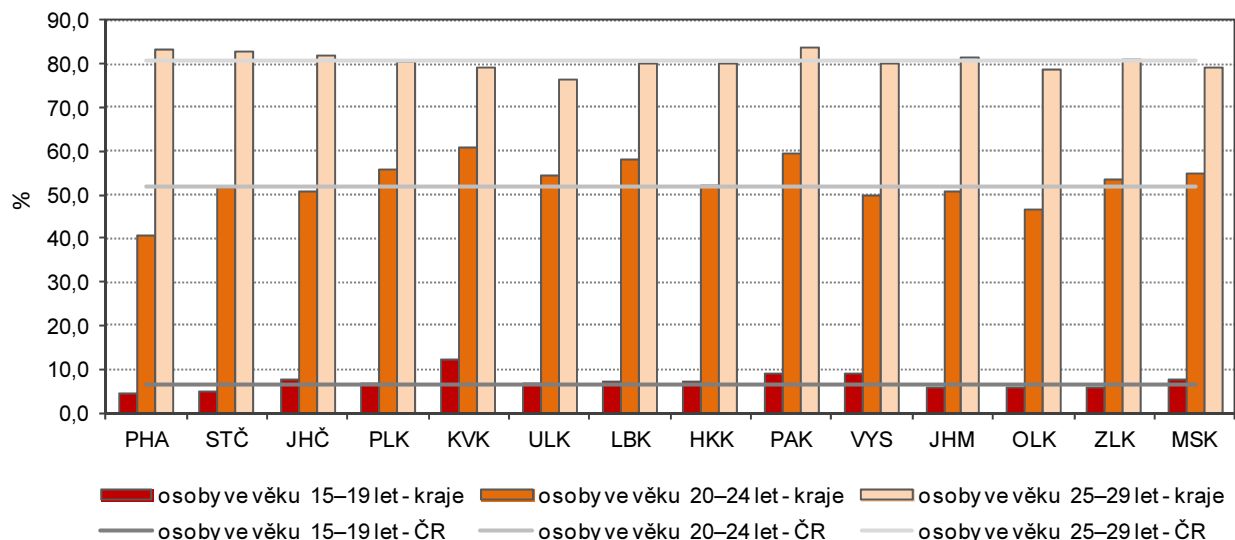
Zdroj: Výběrové šetření pracovních sil



Od roku 2001 vzrostla míra ekonomické aktivity v kraji pouze u osob ve věku 25-29 let, a to ze 79,7 % na 80,8 %. U věkové skupiny 15-19 let došlo k poklesu o 8,7 proc. bodu, ve věku 25-29 let o 14,1 proc. bodu. Z hlediska pohlaví byl u mužů zaznamenán pokles ekonomické aktivity ve všech věkových skupinách, ke zvýšení došlo u žen ve věku 25-29 let.

### Graf 3.4 Míra ekonomické aktivity podle věku a krajů v roce 2016 (tříleté průměry)

Zdroj: Výběrové šetření pracovních sil



Ve srovnání s ostatními kraji byla míra ekonomické aktivity osob ve věku 15 až 19 let 5,8 % třetí nejvyšší, zatímco ve věku 20 až 24 let a ve věku 25 až 29 let leží uprostřed mezi kraji.

### Zaměstnaní podle postavení v zaměstnání, odvětví činnosti a hlavních tříd zaměstnání

Podle výsledků sčítání lidu domů a bytů v roce 2011 bylo v kraji 55 071 ekonomicky aktivních obyvatel ve věku 15 až 29 let, z toho 30,8 tis. bylo ve věku 25 až 29 let. Skutečnost, že se na své budoucí povolání teprve připravují, se nejvíce projevila u osob ve skupině 15-19 let. Počet ekonomicky aktivních osob tohoto věku dosáhl 3,2 tis., ve věku 20 až 24 let 21,1 tis. osob.

Z celkového počtu ekonomicky aktivních osob v kraji představovali junioři téměř 20 procent (19,6 %). Ve srovnání s celou populací Zlínského kraje je u juniorů vyšší zastoupení ekonomicky aktivních a v rámci této skupiny i zaměstnaných, naopak nižší je podíl ekonomicky neaktivních osob. Toto se vztahuje na celkový počet juniorů, bereme-li v úvahu podrobnější věkové členění, pak vyšší počty žáků a studentů ve skupinách 15-19 a 20-24 let výrazně ovlivňují podíl ekonomicky neaktivních, který dosahuje 83,6 % a 40,2 %. Ve věku 25-29 let je to 12,6 % a nejčetnější skupinou jsou ostatní osoby s vlastním zdrojem obživy, které zahrnují také osoby na rodičovské dovolené.

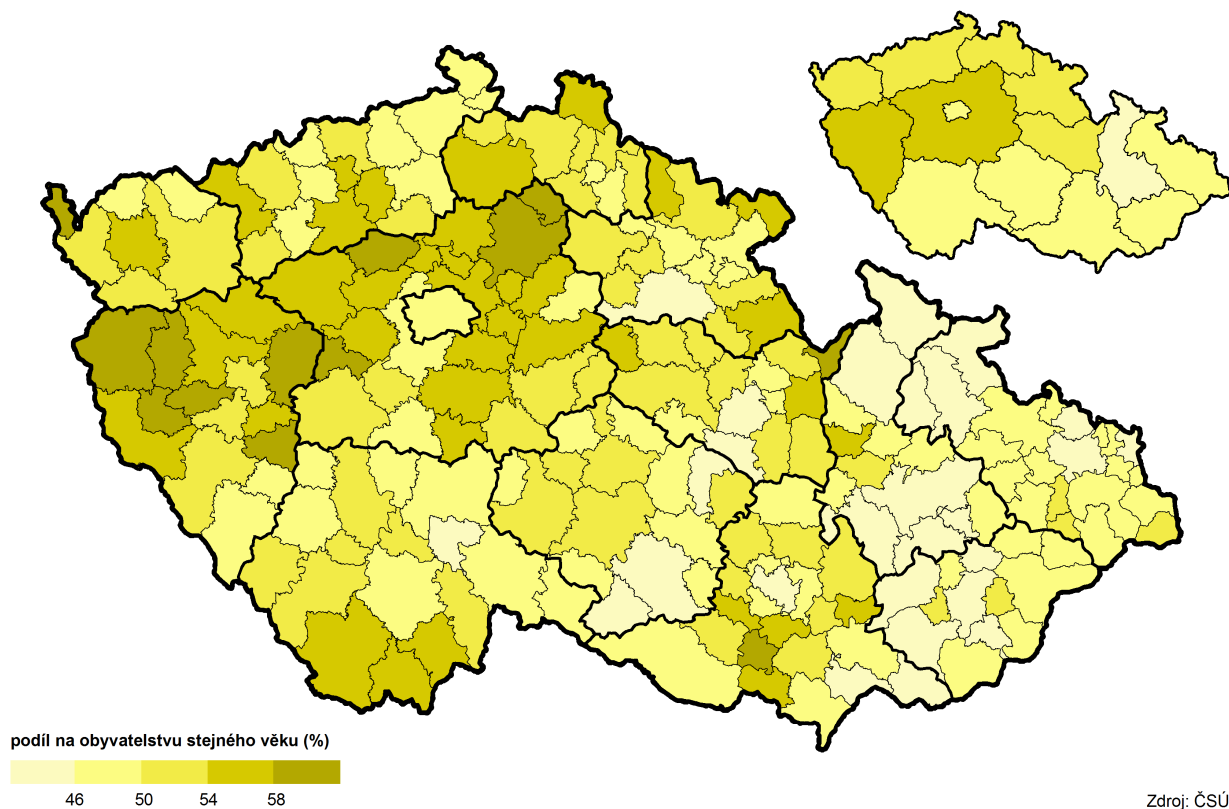
**Tab. 3.2 Obyvatelstvo podle ekonomické aktivity, pohlaví a věku**

Zdroj: SLDB 2011

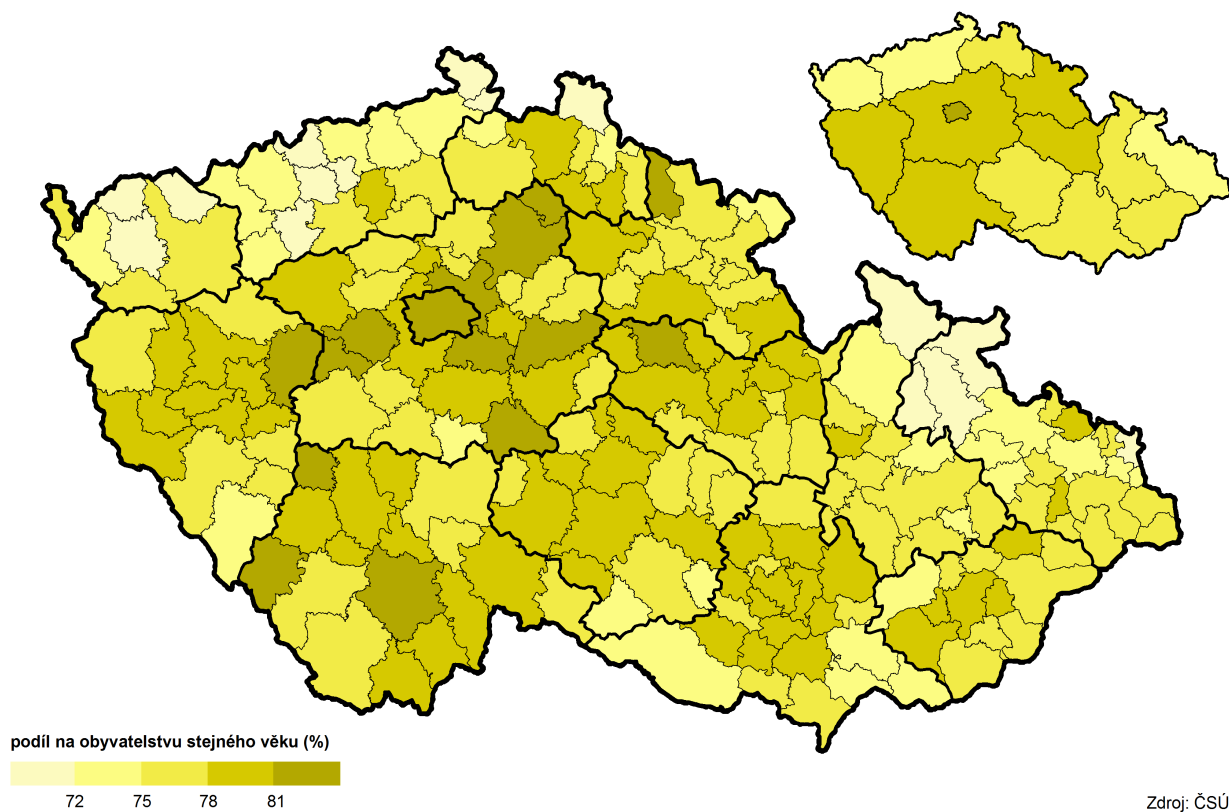
	Celkem	v tom		z toho věková skupina			Osoby ve věku 25–29 let podle pohlaví	
		muži	ženy	15–19	20–24	25–29	muži	ženy
<b>Počet obyvatel</b>	<b>579 944</b>	<b>282 500</b>	<b>297 444</b>	<b>33 607</b>	<b>37 483</b>	<b>37 179</b>	<b>19 266</b>	<b>17 913</b>
v tom podle ekonomické aktivity:								
ekonomicky aktivní	281 576	154 343	127 233	3 152	21 089	30 830	17 148	13 682
v tom:								
zaměstnaní	252 815	139 202	113 613	2 183	16 747	27 476	15 294	12 182
z toho pracující studenti a učni	3 509	1 716	1 793	1 203	1 594	640	346	294
nezaměstnaní	28 761	15 141	13 620	969	4 342	3 354	1 854	1 500
z toho hledající 1. zaměstnání	4 457	2 428	2 029	776	2 160	674	310	364
ekonomicky neaktivní	279 417	117 291	162 126	28 111	15 054	4 670	1 239	3 431
nepracující důchodci	138 405	52 411	85 994	60	331	476	317	159
ostatní s vlastním zdrojem obživy	9 598	1 043	8 555	33	481	1 929	119	1 810
žáci, studenti a učni	86 609	42 982	43 627	27 816	13 852	1 431	748	683
nezjištěno	18 951	10 866	8 085	2 344	1 340	1 679	879	800



Zaměstnanost osob ve věku 20–24 let podle SO ORP a krajů podle SLDB 2011 (ze zjištěných hodnot)



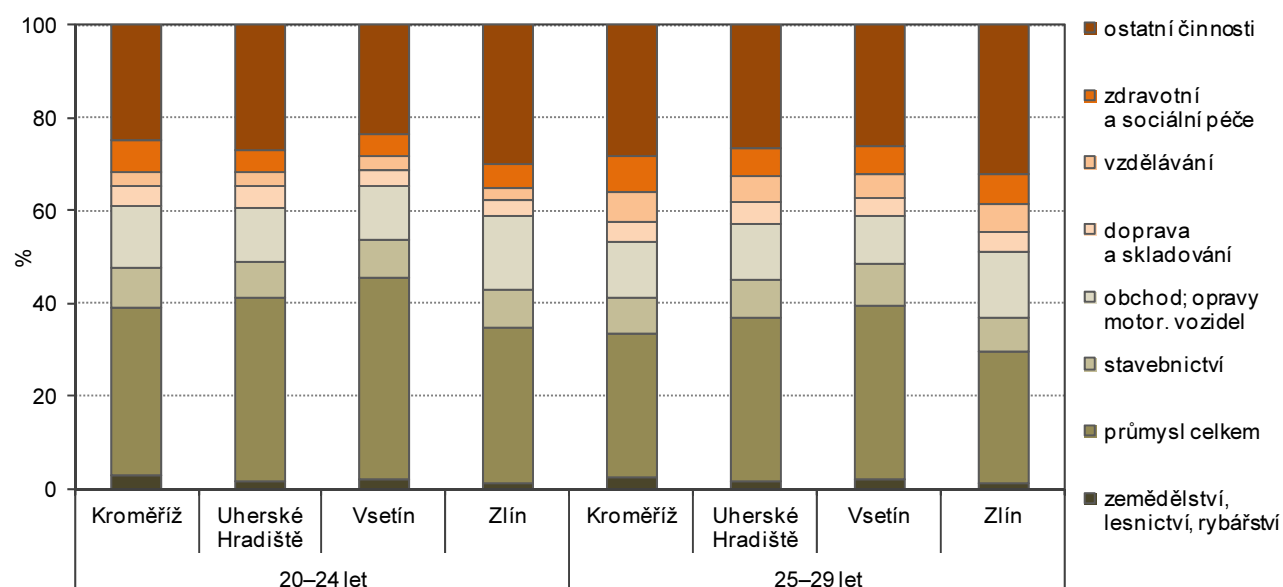
Zaměstnanost osob ve věku 25–29 let podle SO ORP a krajů podle SLDB 2011 (ze zjištěných hodnot)



**Tab. 3.3 Zaměstnaní podle postavení v zaměstnání, pohlaví a věku**

Zdroj: SLDB 2011

	Celkem	v tom		z toho věková skupina			Osoby ve věku 25–29 let podle pohlaví	
		muži	ženy	15–19	20–24	25–29	muži	ženy
<b>Zaměstnaní celkem</b>	<b>252 815</b>	<b>139 202</b>	<b>113 613</b>	<b>2 183</b>	<b>16 747</b>	<b>27 476</b>	<b>15 294</b>	<b>12 182</b>
v tom (%):								
zaměstnanci	78,5	74,0	84,1	43,1	82,7	83,8	81,6	86,5
zaměstnavatelé	3,9	5,2	2,2	0,1	0,4	1,1	1,5	0,6
osoby pracující na vlastní účet	12,6	16,7	7,6	4,5	9,5	10,5	13,9	6,2
členové produkčních družstev	0,1	0,1	0,0	0,1	0,0	0,0	0,0	0,0
pomáhající rodinní příslušníci	0,5	0,2	0,8	1,1	0,4	0,2	0,2	0,3
nezjištěno	4,5	3,9	5,3	51,0	6,9	4,4	2,8	6,4

**Graf 3.5 Ekonomicky aktivní ve věku 20–29 let podle odvětví ekonomické činnosti v okresech Zlínského kraje (ze zjištěných hodnot)**

**Tab. 3.4 Zaměstnaní podle odvětví ekonomické činnosti, pohlaví a věku**

Zdroj: SLDB 2011

	Zaměstnaní			v tom podle pohlaví					
	celkem	20–24	25–29	muži			ženy		
				celkem	20–24	25–29	celkem	20–24	25–29
<b>Počet obyvatel</b>	<b>252 815</b>	<b>16 747</b>	<b>27 476</b>	<b>139 202</b>	<b>9 658</b>	<b>15 294</b>	<b>113 613</b>	<b>7 089</b>	<b>12 182</b>
z toho (%):									
zemědělství, lesnictví, rybářství	2,5	1,5	1,6	3,4	2,1	2,3	1,5	0,9	0,8
průmysl celkem	32,8	33,4	29,8	39,0	42,6	37,5	25,3	20,8	20,1
stavebnictví	8,0	6,6	7,0	13,0	10,7	11,0	1,8	1,2	1,9
obchod; opravy motorových vozidel	10,4	9,3	8,8	8,3	4,7	5,2	12,9	15,6	13,3
doprava a skladování	4,5	3,9	4,7	6,2	5,7	6,8	2,5	1,4	2,0
vzdělávání	6,2	2,8	5,4	2,5	0,7	2,0	10,6	5,6	9,6
zdravotní a sociální péče	6,2	4,8	6,2	1,9	1,0	1,9	11,5	9,9	11,6
ostatní činnosti	19,7	24,5	27,6	16,5	20,8	25,7	23,6	29,5	30,0
nezjištěno	9,7	13,2	8,9	9,2	11,8	7,5	10,3	15,2	10,6

Z hlediska postavení v zaměstnání převažovali mezi zaměstnanými zaměstnanci. Jejich podíl byl nejvyšší u osob ve věku 15 až 19 let (43,1 %), ale to i z toho důvodu, že právě v této věkové kategorii byl vysoký podíl nezjištěných údajů. Zatímco v celkovém počtu zaměstnaných představovali zaměstnanci 78,5 %, ve věku 20 až 24 let to bylo 82,7 % a ve věku 25 až 29 let 83,8 %. Lze konstatovat, že s vyšší věkovou kategorií roste podíl osob pracujících na vlastní účet a počet zaměstnavatelů. Přesto tyto hodnoty ani u osob ve věku 25 až 29 let nedosahovaly krajské úrovně. Převaha mužů v postavení zaměstnavatele či pracujícího



na vlastní účet je zřejmá jak v celkovém úhrnu zaměstnaných, tak i ve věkové skupině 25 až 29 let, kde podíly u mužů jsou více než dvojnásobné ve srovnání s podíly u žen.

Vzhledem k tomu, že zaměstnaní ve věku 15 -19 let představují jen malou skupinu v celkovém počtu zaměstnaných (jejich podíl nedosahuje ani 1 procenta), zaměříme se při dalším zkoumání na vyšší věkové kategorie. Ve srovnání s celkovou strukturou zaměstnaných kraje jsou v kategorii 20 až 29 let nižší podíly zaměstnaných v zemědělství a rybářství, stavebnictví, obchodě a v oblasti vzdělávání. Vyšší podíl byl zjištěn u ostatních činností.

**Tab. 3.5 Zaměstnaní podle hlavních tříd zaměstnání, pohlaví a věku**

Zdroj: SLDB 2011

	Zaměstnaní			v tom podle pohlaví					
	celkem	20–24	25–29	muži			ženy		
				celkem	20–24	25–29	celkem	20–24	25–29
<b>Počet obyvatel</b>	<b>252 815</b>	<b>16 747</b>	<b>27 476</b>	<b>139 202</b>	<b>9 658</b>	<b>15 294</b>	<b>113 613</b>	<b>7 089</b>	<b>12 182</b>
v tom (%):									
zákonodárci a řídící pracovníci	5,7	1,3	3,7	7,1	1,4	3,9	4,0	1,3	3,4
specialisté	13,9	9,9	20,0	10,2	6,6	15,6	18,4	14,2	25,6
techničtí a odborní pracovníci	17,5	13,7	18,8	14,4	11,3	16,0	21,2	17,1	22,4
úředníci	4,5	5,7	5,7	2,4	2,8	2,9	7,0	9,6	9,1
pracovníci ve službách a prodeji	12,8	18,7	13,7	7,6	10,5	9,1	19,3	29,8	19,4
kvalifikovaní pracovníci v zemědělství, lesnictví, rybářství	1,2	1,0	0,9	1,6	1,2	1,2	0,9	0,7	0,6
řemeslníci a opraváři	17,8	20,3	14,8	27,4	31,8	23,9	5,9	4,5	3,5
obsluha strojů a zařízení, montéři	15,2	17,4	13,1	19,5	23,0	18,7	9,9	9,7	6,1
pomocníci a nequalifikovaní prac.	4,0	3,0	2,1	2,2	3,3	2,2	6,1	2,6	1,9
zaměstnanci v ozbrojených silách	0,3	0,5	0,7	0,4	0,7	1,1	0,1	0,2	0,1
nezjištěno	7,2	8,6	6,5	7,2	7,4	5,3	7,1	10,3	7,9

Struktura zaměstnaných podle hlavních tříd zaměstnání u juniorů se liší proti krajské struktuře. Mezi juniory je vyšší podíl pracovníků ve službách a prodeji a vyšší zastoupení úředníků. Při podrobnějším členění dle věku je zřejmé, že ve věkové kategorii 25-29 let se ve srovnání s kategorií 20-24 let výrazně zvyšuje podíl zaměstnání, která vyžadují vyšší kvalifikaci. Příkladem jsou specialisté nebo techničtí a odborní pracovníci, u kterých v nižší věkové skupině jsou podíly pod krajskými hodnotami, ve vyšší věkové skupině je překračují, což se projevuje u mužů i u žen. Zcela opačně je to u řemeslníků a opravářů nebo u obsluhy strojů a zařízení.

**Tab. 3.6 Zaměstnaní podle nejvyššího ukončeného vzdělání, pohlaví a věku**

Zdroj: SLDB 2011

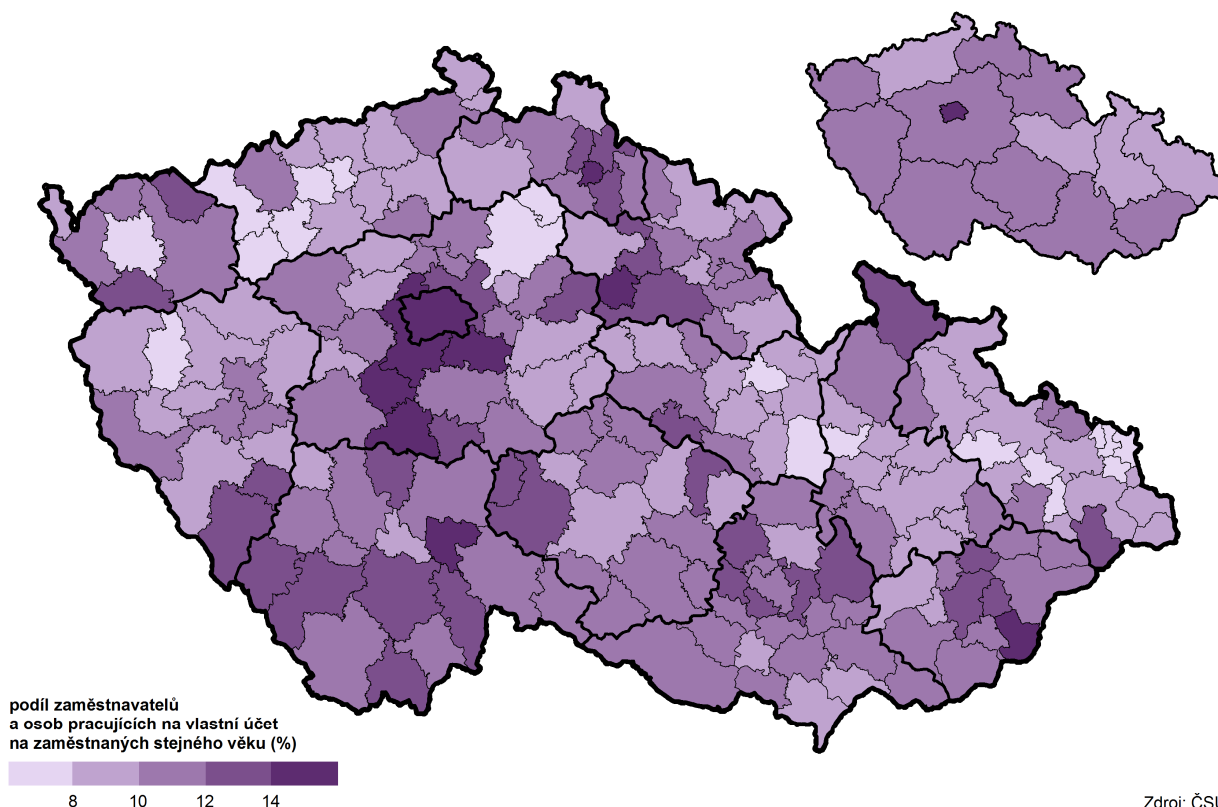
	Zaměstnaní			v tom podle pohlaví					
	celkem	20–24	25–29	muži			ženy		
				celkem	20–24	25–29	celkem	20–24	25–29
<b>Počet obyvatel</b>	<b>252 815</b>	<b>16 747</b>	<b>27 476</b>	<b>139 202</b>	<b>9 658</b>	<b>15 294</b>	<b>113 613</b>	<b>7 089</b>	<b>12 182</b>
v tom (%):									
bez vzdělání	0,1	0,1	0,1	0,1	0,1	0,1	0,1	0,1	0,0
základní vč. neukončeného	5,7	5,1	3,2	4,1	5,9	3,9	7,6	4,2	2,4
střední vč. vyučení (bez maturity)	40,2	33,2	28,3	47,5	41,4	36,3	31,2	22,1	18,2
úplně střední (s maturitou)	32,6	48,6	34,6	28,6	44,5	33,5	37,4	54,2	36,0
nástavbové a vyšší odborné	4,7	4,9	6,2	3,1	3,5	4,5	6,7	6,8	8,4
vysokoškolské	16,3	7,5	27,3	16,1	4,1	21,4	16,5	12,1	34,7
nezjištěno	0,5	0,5	0,3	0,4	0,5	0,3	0,5	0,5	0,3

Podle dosaženého stupně vzdělání je úroveň u juniorů vyšší než u zaměstnaných celkem. Od úplného středního vzdělání s maturitou překračují podíly zaměstnaných s vyšším stupněm dokončeného vzdělání u juniorů krajské hodnoty. Ve věku 20 až 24 let je téměř polovina (48,6 %) osob s úplným středním vzděláním, u vyšší věkové kategorie, tedy ve věku 25 až 29 let, je to zhruba jedna třetina. Do této věkové skupiny spadají i absolventi vysokých škol, kteří po ukončení studia vstupují na pracovní trh, proto podíl zaměstnaných s vysokoškolským vzděláním 27,1 % výrazně převyšuje krajský průměr.

Vzdělanostní skladba mužů a žen se výrazně liší. U mužů ve věku 25-29 let jsou nejčetnější skupinou osoby se středním vzděláním včetně vyučených (bez maturity), představují 36,3 %, následují osoby s úplným

středním vzděláním (s maturitou), a to 33,5 %. U žen jsou osoby s právě tímto stupněm vzdělání na prvním místě (36,0 %) a jen s malým odstupem následují ženy s vysokoškolským vzděláním (34,7 %).

#### Podnikatelé ve věku 15–29 let podle SO ORP a krajů podle SLDB 2011 (ze zjištěných hodnot)



## Dojížd'ka do zaměstnání (podle SLDB 2011)

Na základě výsledků sčítání můžeme sledovat, kam obyvatelé kraje v juniorském věku vyjíždí do zaměstnání, a to nejen za kraj, ale i v podrobnějším územním členění.

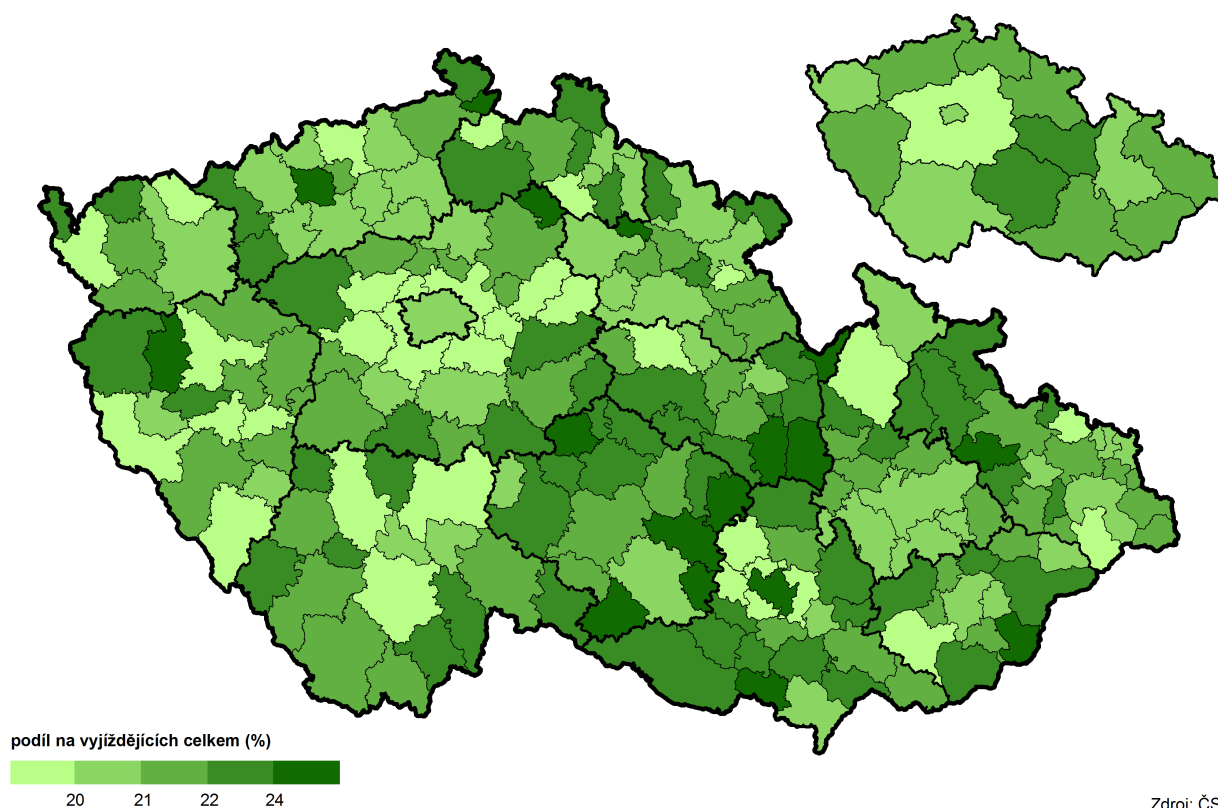
**Tab. 3.7 Dojížd'ka do zaměstnání osob ve věku 25–29 let podle správních obvodů ORP**

Zdroj: SLDB 2011

	Vyjíždějí do zaměstnání					Dojíždějí do zaměstnání			
	celkem ve věku 25–29 let	v tom (%)				celkem ve věku 25–29 let	v tom (%)		
		v rámci SO ORP	do jiných SO ORP kraje	do jiných krajů	mimo ČR		v rámci SO ORP	z jiných SO ORP kraje	z jiných krajů
<b>Zlínský kraj</b>	<b>10 858</b>	<b>37,8</b>	<b>35,5</b>	<b>22,0</b>	<b>4,7</b>	<b>8 893</b>	<b>46,1</b>	<b>43,3</b>	<b>10,5</b>
v tom SO ORP:									
Bystřice pod Hostýnem	325	17,5	38,8	37,8	5,8	109	52,3	27,5	20,2
Holešov	484	17,6	57,6	21,1	3,7	264	32,2	60,2	7,6
Kroměříž	1 339	37,3	26,4	32,4	3,9	866	57,7	22,6	19,6
Luhačovice	354	18,9	53,7	22,3	5,1	223	30,0	64,6	5,4
Otrokovice	689	23,2	62,4	10,9	3,5	820	19,5	73,7	6,8
Rožnov pod Radhoštěm	582	33,7	27,5	33,8	5,0	401	48,9	34,2	17,0
Uherské Hradiště	2 072	58,0	21,2	17,8	3,0	1 903	63,2	22,9	14,0
Uherský Brod	1 220	38,2	37,4	19,7	4,8	636	73,3	23,0	3,8
Valašské Klobouky	467	21,2	52,7	19,5	6,6	134	73,9	24,6	1,5
Valašské Meziříčí	594	35,4	26,4	33,3	4,9	642	32,7	49,2	18,1
Vizovice	337	24,9	57,0	11,9	6,2	261	32,2	63,6	4,2
Vsetín	1 153	49,4	29,9	15,2	5,5	753	75,7	19,9	4,4
Zlín	1 242	32,8	38,7	21,2	7,3	1 881	21,6	71,2	7,2



**Vyjíždějící do zaměstnání z obce bydliště ve věku 15–29 let podle SO ORP a krajů podle SLDB 2011  
(ze zjištěných hodnot)**

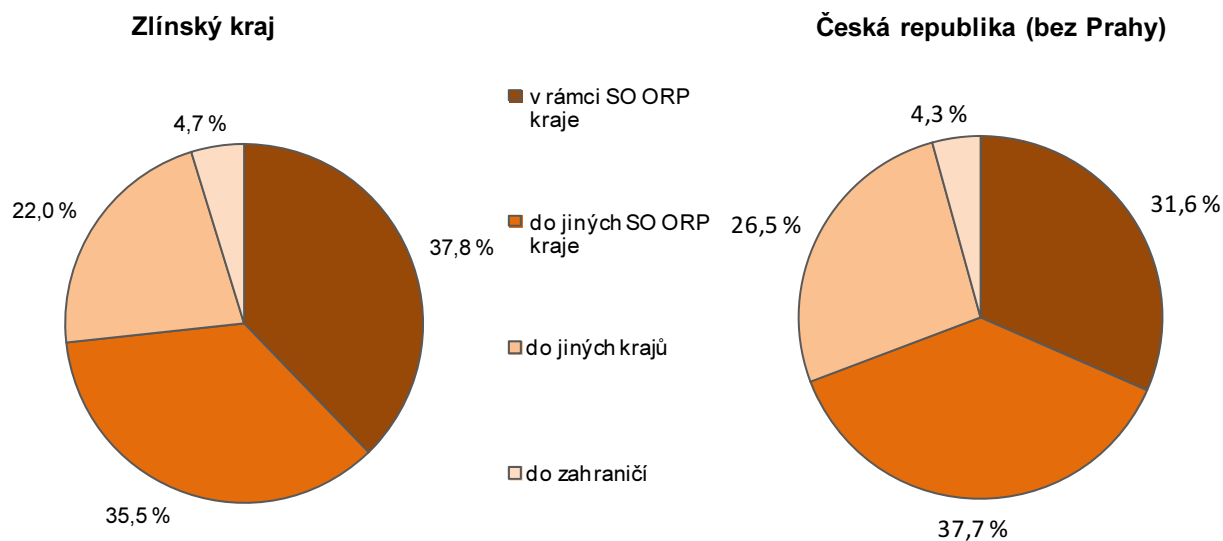


Ve Zlínském kraji podle sčítání v roce 2011 vyjíždělo do zaměstnání 10 858 osob ve věku 25-29 let, což bylo 14,0 % z úhrnu vyjíždějících do zaměstnání. Do kraje do zaměstnání dojíždělo 71,7 tis. osob, z toho ve věku 25-29 let bylo 12,4 %.

Z hlediska struktury vyjíždějících ve věku 25-29 let byl proti republikovým údajům ve Zlínském kraji nižší podíl osob vyjíždějících do zaměstnání do jiného správního obvodu v rámci kraje. Dosahuje 35,5 %, zatímco na republikové úrovni je to 37,7 %. Vyšší jsou podíly vyjíždějících v rámci správního obvodu, do jiných krajů i do zahraničí.

**Graf 3.6 Struktura vyjížděky do zaměstnání osob ve věku 25–29 let podle typu vyjížděky (ze zjištěných hodnot)**

Zdroj: SLDB 2011





Podíl vyjíždějících do zaměstnání ve věku 25-29 let do jiné obce daného správního obvodu je nejvyšší v SO ORP Uherské Hradiště, kde dosahuje 58,0 %, za ním se řadí SO ORP Vsetín s podílem 49,4 %. Naopak nejmenší podíl je ve správních obvodech Bystřice pod Hostýnem a Holešov. Blízkost krajského města s množstvím pracovních příležitostí se odráží ve vysokém podílu vyjíždějících do jiných správních obvodů kraje, který přesahuje 50% podíl a byl zjištěn ve správních obvodech Otrokovice, Vizovice a Holešov.

Podobně nejvyšší podíly osob vyjíždějících do jiných krajů (přesahující hranici 30 %) byly zjištěny ve správních obvodech Bystřice pod Hostýnem, Rožnov pod Radhoštěm, Valašské Meziříčí a Kroměříž, tedy obvodech sousedících s jiným krajem.

Podíl osob ve věku 25-29 let na celkovém počtu vyjíždějících se v kraji pohyboval od 12,9 % (Rožnov pod Radhoštěm) po 15,7 % (Valašské Klobouky). Výrazně vyšší byl podíl na vyjíždějících přes hranice kraje, který převyšoval 30% hranici ve správních obvodech Luhačovice a Valašské Klobouky u vyjížděky do jiných krajů a ve správních obvodech Bystřice pod Hostýnem a Vizovice v případě vyjížděky mimo ČR.

## Mzdová úroveň podle věku zaměstnanců

Údaje o průměrných mzdách jsou výsledkem strukturálního šetření mezd Ministerstva práce a sociálních věcí (šetření o průměrném výdělku) a Ministerstva financí ČR (šetření o platu). Na základě těchto údajů dosáhla v roce 2016 průměrná hrubá měsíční mzda zaměstnance v podnikatelské sféře ve Zlínském kraji 25 949 Kč. Ve srovnání s předchozím rokem došlo k jejímu zvýšení o 6,2 %. V nepodnikatelské sféře byl růst pomalejší, průměrný plat vzrostl o 5,1 % na 26 487 Kč. Proti podnikatelské sféře je v nepodnikatelské průměrný hrubý měsíční plat dlouhodobě vyšší, v roce 2016 byl rozdíl 537 Kč, v roce 2013 byl nejvyšší, a to 990 Kč.

Značný rozdíl v průměrných výdělcích je z hlediska pohlaví. Nižší průměrné mzdy žen významně ovlivňuje řada faktorů, mezi které patří stále přetrvávající diskriminace nebo skutečnost, že ženy častěji vykonávají hůře placené profese. V nepodnikatelské sféře byl rozdíl 5,2 tis. Kč, v podnikatelské sféře téměř 7,3 tis. Kč.

**Tab. 3.8 Průměrná měsíční mzda/plat podle věku a pohlaví zaměstnanců**

Pramen: Informační systém o průměrném výdělku Ministerstva práce a sociálních věcí

	Hrubá měsíční mzda v podnikatelské sféře (Kč)					Hrubý měsíční plat v nepodnikatelské sféře (Kč)				
	2012	2013	2014	2015	2016	2012	2013	2014	2015	2016
<b>Zaměstnanci celkem</b>	<b>22 538</b>	<b>22 771</b>	<b>23 485</b>	<b>24 438</b>	<b>25 949</b>	<b>23 517</b>	<b>23 762</b>	<b>24 338</b>	<b>25 211</b>	<b>26 487</b>
muži	25 126	25 393	26 358	27 430	28 924	26 542	26 827	27 580	28 616	30 056
ženy	18 378	18 630	19 180	20 016	21 659	22 287	22 391	22 832	23 631	24 847
z toho ve věku:										
do 20 let celkem	14 457	15 187	14 919	18 108	17 666	.	.	.	.	.
muži	14 886	15 598	15 248	18 467	17 958	.	.	.	.	.
ženy	12 994	13 499	13 682	.	16 106	.	.	.	.	.
20–29 let celkem	19 347	19 447	20 278	21 387	22 724	20 010	19 688	19 997	20 582	21 628
muži	20 172	20 498	21 412	22 637	23 850	20 782	20 227	21 054	22 094	23 221
ženy	17 619	17 303	17 951	18 876	20 610	19 677	19 419	19 447	19 857	20 890

Sledujeme-li vývoj v posledních pěti letech, pak v podnikatelské sféře vzrostla průměrná hrubá měsíční mzda u žen o 17,9 %, u mužů o 15,1 %. V nepodnikatelské sféře rostly rychleji platy mužů, a to o 13,2 %, zatímco u žen to bylo o 11,5 %.

**Tab. 3.9 Průměrná měsíční mzda/plat podle věku a pohlaví zaměstnanců v roce 2016**

Pramen: Informační systém o průměrném výdělku Ministerstva práce a sociálních věcí

	Hrubá měsíční mzda v podnikatelské sféře (Kč)			Hrubý měsíční plat v nepodnikatelské sféře (Kč)		
	celkem	muži	ženy	celkem	muži	ženy
<b>Zaměstnanci celkem</b>	<b>25 949</b>	<b>28 924</b>	<b>21 659</b>	<b>26 487</b>	<b>30 056</b>	<b>24 847</b>
v tom ve věku:						
do 20 let	17 666	17 958	16 106	.	.	.
20–29 let	22 724	23 850	20 610	21 628	23 221	20 890
30–39 let	26 488	29 553	21 624	25 452	28 883	23 213
40–49 let	26 835	31 310	21 822	26 971	32 843	24 515
50–59 let	26 044	29 624	21 736	27 373	30 536	26 261
60 a více let	27 384	28 110	24 208	28 561	29 006	28 197



Výrazně nižší jsou průměrné výdělky především osob ve věku do 20 let, tedy ve věku, kdy zaměstnanci nemají odborné vzdělání nebo ho právě dokončili. Údaje jsou k dispozici pouze za podnikatelskou sféru, ve které byla průměrná hrubá měsíční mzda zaměstnance do 20 let 17 766 Kč. Proti průměru za zaměstnance celkem byla nižší o 8,3 tis. Kč. Menší rozdíl, 3,2 tis. Kč je u vyšší věkové skupiny, tedy 20 až 29 let, ve které dosáhla průměrná hrubá mzda 22 724 Kč.

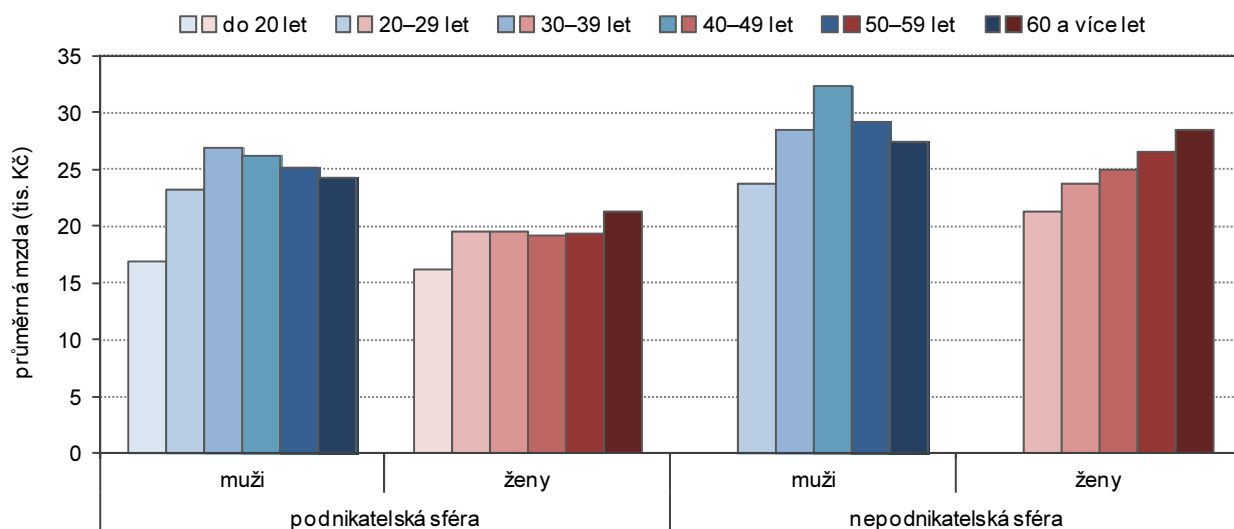
V nepodnikatelské sféře činil průměrný měsíční plat zaměstnance ve věku 20-29 let 21 628 Kč, byl tedy o téměř 4,9 tis. Kč nižší než průměrný plat zaměstnanců celkem.

Také u mladých lidí ve věku 20-29 let se projevují rozdíly v hrubé měsíční mzdě u mužů a žen. V podnikatelské sféře byla průměrná mzda mužů vyšší během pěti let až o 3,8 tis. Kč (v roce 2015), v nepodnikatelské byl nejvyšší rozdíl 2,3 tis. Kč (v roce 2016).

Také srovnání průměrných mezd za zaměstnance celkem a zaměstnance ve věku 20-29 let je výrazně rozdílné u mužů, kde v roce 2016 rozdíl představuje 5,1 tis. Kč / 6,8 tis. Kč v podnikatelské/nepodnikatelské sféře než u žen, u kterých byl zjištěn rozdíl 1,0 tis. Kč / 4,0 tis. Kč.

### Graf 3.7 Medián měsíční mzdy/platu podle věku a pohlaví ve Zlínském kraji v roce 2016

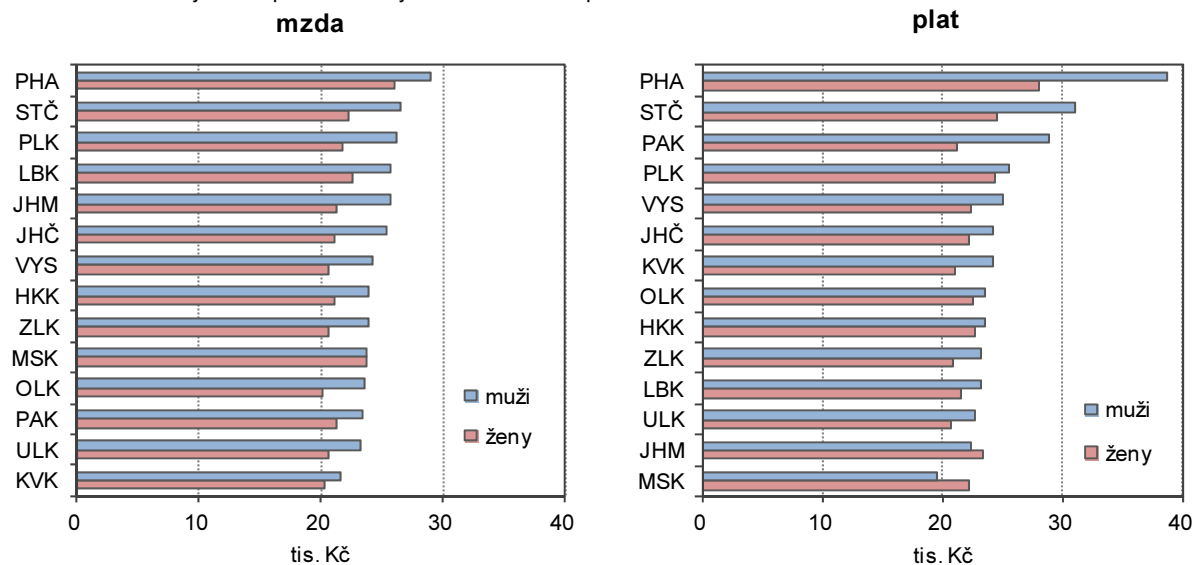
Pramen: Informační systém o průměrném výdělků Ministerstva práce a sociálních věcí



Pokud hodnotíme úroveň mezd mladých ve věku 20-29 let na základě mediánu, pak u mužů je jeho hodnota vyšší než u žen o 3 804 Kč v podnikatelské a o 2 365 Kč v nepodnikatelské sféře. Nízkou úroveň mezd v kraji potvrzuje mezikrajské srovnání, hodnota mediánu měsíční mzdy 21 645 Kč řadí kraj na 5. nejnížší příčku, u platu v nepodnikatelské sféře je medián 21 891 Kč a je druhý nejnížší.

### Graf 3.8 Průměrná měsíční mzda/plat osob ve věku 20-29 let podle pohlaví v krajích v roce 2016

Pramen: Informační systém o průměrném výdělků Ministerstva práce a sociálních věcí



## Uplatnění absolventů na trhu práce

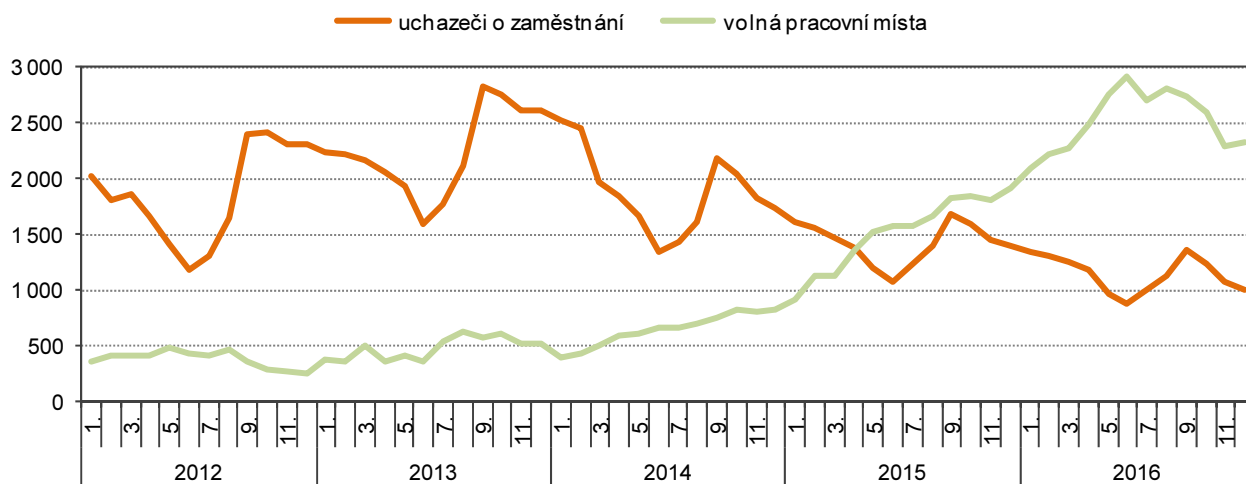
Absolventi škol patří mezi rizikové skupiny ekonomicky aktivních obyvatel, kteří se hůře uplatňují na trhu práce. Absolventi škol jsou znevýhodněni nedostatkem praxe, chybějícími pracovními návyky a minimem zkušeností. Na druhou stranu na trhu práce mohou konkurovat aktuálními odbornými znalostmi, ovládnutím cizích jazyků, počítačovými dovednostmi a větší profesní flexibilitou. Jejich nezaměstnanost je výrazně ovlivněna celkovou ekonomickou situací v zemi, celkovou nezaměstnaností, stavem nabídky a poptávky po pracovní síle, její vzdělanostní a oborovou strukturou. Absolventi škol mají problémy s uplatněním zhruba do 25 let, poté se jejich situace na trhu práce výrazně zlepšuje a ustálí.

Možnosti uplatnění na trhu práce se pro absolventy a mladistvé ve Zlínském kraji výrazně zlepšily, od poloviny roku 2015 převyšuje nabídka volných míst pro ně určených jejich počty v evidenci úřadů práce.

Na počátku roku 2012 bylo v kraji 2,0 tis. nezaměstnaných absolventů a mladistvých, na konci roku 2016 klesl jejich počet na polovinu. V uplynulých pěti letech byly nejvyšší hodnoty v posledních pěti měsících roku 2013 a lednu 2014, kdy převyšovaly hranici 2,5 tis. osob.

**Graf 3.9** Nezaměstnaní absolventi škol a mladiství v evidenci úřadů práce a volná místa pro ně určená ve Zlínském kraji

Pramen: Ministerstvo práce a sociálních věcí



V dalším textu budeme sledovat data o nezaměstnanosti k 30. 4. neboť v dubnových hodnotách se nejméně projevuje vliv nástupu čerstvých absolventů na trh práce. Do dubna jsou absolventi škol schopni na trhu práce nalézt pracovní uplatnění a část z nich je tak trhem „přirozeně“ absorbována.

Z hlediska pohlaví jsou v počtu absolventů v kraji ženy zastoupeny 50,9 %, v jednotlivých okresech se podíl pohybuje od 46,6 % (okres Kroměříž) po 55,9 % (okres Uherské Hradiště).

U mladistvých je zastoupení žen v kraji 43,6 % a kromě okresu Zlín, kde je podíl 30,3 %, ve všech ostatních okresech je zastoupení ještě vyšší, přesahuje hranici 46 %.

**Tab. 3.10** Nezaměstnaní absolventi škol a mladiství v evidenci úřadů práce podle okresů k 30. 4. 2016

Pramen: Ministerstvo práce a sociálních věcí

	Absolventi škol						Mladiství					
	celkem	z toho					celkem	z toho				
		ženy	v evidenci déle než 5 měsíců		dosud nepracovali			ženy	v evidenci déle než 5 měsíců		dosud nepracovali	
			celkem	ženy	celkem	ženy			celkem	ženy	celkem	ženy
<b>Zlínský kraj</b>	<b>1 012</b>	<b>515</b>	<b>450</b>	<b>227</b>	<b>574</b>	<b>288</b>	<b>163</b>	<b>71</b>	<b>75</b>	<b>35</b>	<b>155</b>	<b>67</b>
v tom:												
Kroměříž	206	96	98	44	116	51	45	21	22	9	45	21
Uherské Hradiště	229	128	104	62	127	72	33	16	17	12	27	13
Vsetín	286	148	128	65	157	81	52	24	26	10	51	24
Zlín	291	143	120	56	174	84	33	10	10	4	32	9

Déle než 5 měsíců bylo v evidenci úřadu práce 44,5 % absolventů v kraji, přitom nejvyšší podíl byl zjištěn v okrese Kroměříž (47,6 %) nejméně pak v okrese Zlín, 41,2 %. Více než polovina absolventů uvádí, že



dosud nepracovali, tedy během studia neměli pracovní poměr, který zakládá účast na sociálním pojištění. V kraji to bylo 56,7 % a tento podíl byl překročen v okrese Zlín, kde dosáhl 60 %.

U mladistvých je podíl těch, kteří byli v evidenci déle než 5 měsíců mírně vyšší, v kraji je to 46,0 %. Mezi okresy kraje se výrazně odlišuje okres Zlín, kde jen 30 % mladistvých bylo v evidenci úřadu práce déle než pět měsíců. Proti absolventům jsou mnohem vyšší podíly těch, kteří dosud nepracovali, a to jak v kraji, tak i ve všech okresech kraje.

**Tab. 3.11 Nezaměstnaní absolventi škol v evidenci úřadů práce podle vzdělání (k 30. 4.)**

Pramen: Ministerstvo práce a sociálních věcí

v %

	2014				2015				2016			
	celkem		z toho ženy		celkem		z toho ženy		celkem		z toho ženy	
	v kraji	v ČR	v kraji	v ČR	v kraji	v ČR	v kraji	v ČR	v kraji	v ČR	v kraji	v ČR
<b>Absolventi škol celkem</b>	<b>99,9</b>	<b>100,0</b>	<b>99,9</b>	<b>100,0</b>	<b>100,0</b>	<b>100,0</b>	<b>100,0</b>	<b>100,0</b>	<b>100,0</b>	<b>100,0</b>	<b>100,0</b>	<b>100,0</b>
v tom podle vzdělání:												
nižší střední vzdělání	-	0,1	-	0,0	-	0,0	-	0,0	-	0,0	-	0,0
nižší střední odborné	5,0	5,8	4,6	4,7	6,1	6,1	5,8	5,2	4,8	5,7	4,9	4,8
střední odborné s výučním listem	25,2	25,6	14,5	19,1	24,8	23,7	15,7	18,3	21,0	22,2	13,6	16,8
střední odborné bez mat. i výuč. listu	-	0,0	-	0,1	0,0	0,1	-	0,1	-	0,1	-	0,1
ÚSV - gymnázium	6,6	6,0	7,4	6,4	7,1	6,9	6,9	7,0	9,4	7,5	9,9	7,8
ÚSO - vyučení a maturita	12,2	9,2	9,4	7,7	10,4	8,6	8,0	7,2	7,9	8,2	5,6	6,8
ÚSO - střední odb. škola (bez vyuč.)	27,5	29,9	33,1	33,0	24,5	29,1	27,8	31,4	27,0	27,9	30,9	28,8
vyšší odborné vzdělání	2,4	3,0	3,9	4,0	2,6	2,9	3,9	3,8	2,6	3,0	3,3	3,9
bakalářské vzdělání	10,2	10,1	13,4	12,4	11,4	11,0	15,7	13,4	13,7	12,5	16,5	15,5
magisterské vzdělání	10,5	9,8	13,1	12,1	12,4	11,2	15,3	13,2	13,1	12,5	15,0	15,0
doktorské vzdělání	0,3	0,5	0,4	0,6	0,6	0,4	0,8	0,3	0,4	0,4	0,4	0,4

V roce 2016 ve struktuře nezaměstnaných absolventů v kraji byly nejpočetnější osoby se středním odborným vzděláním (bez vyučení), představovali 27 %. Stejný podíl ve struktuře zaujímali i absolventi s vysokoškolským vzděláním, přitom přibližně stejně byli zastoupeni s bakalářským jako magisterským vzděláním. Za nimi následovali absolventi se středním odborným vzděláním s výučním listem, na ně připadlo zhruba 21 %. Ve srovnání s celorepublikovými údaji se struktura příliš neodlišuje, pouze u absolventů s vysokoškolským vzděláním je podíl v kraji mírně vyšší.

**Tab. 3.12 Nezaměstnaní absolventi škol v evidenci úřadů práce podle vzdělání a okresů k 30. 4. 2016**

Pramen: Ministerstvo práce a sociálních věcí

v %

	Kraj celkem	z toho okresy			
		Kroměříž	Uherské Hradiště	Vsetín	Zlín
<b>Absolventi škol celkem</b>	<b>100,0</b>	<b>99,5</b>	<b>100,0</b>	<b>99,7</b>	<b>99,3</b>
v tom podle vzdělání:					
nižší střední vzdělání	-	-	-	-	-
nižší střední odborné	4,8	7,3	3,5	4,9	4,1
střední odborné s výučním listem	21,0	24,8	20,5	22,0	17,9
střední odborné bez mat. i výuč. listu	-	-	-	-	-
ÚSV - gymnázium	9,4	9,2	9,6	8,7	10,0
ÚSO - vyučení a maturita	7,9	5,3	7,0	7,7	10,7
ÚSO - střední odb. škola (bez vyuč.)	27,0	28,6	27,9	27,3	24,7
vyšší odborné vzdělání	2,6	2,4	2,6	3,5	1,7
bakalářské vzdělání	13,7	13,6	13,1	13,3	14,8
magisterské vzdělání	13,1	8,3	15,7	12,2	15,5
doktorské vzdělání	0,4	-	-	-	-

Ženy tvořily 51 % nezaměstnaných absolventů v kraji a jejich převaha se projevuje především ve vyšších stupních dokončeného vzdělání, přes 60 % je to u vyššího odborného a bakalářského vzdělání.

V posledních třech letech se ve struktuře snížil podíl osob se středním odborným vzděláním s výučním listem i osob vyučených s maturitou. Podíl osob s ÚSO - střední odb. škola (bez vyuč.) zůstal na stejné úrovni. Výrazně vzrostlo zastoupení absolventů s vysokoškolským vzděláním, z 20,6 % na 26,9 %.

V okresech kraje se počet nezaměstnaných absolventů v roce 2016 pohyboval mezi 200 až 300. Proti krajské struktuře byly odlišnosti v okrese Kroměříž, kde byl vyšší podíl osob s nižším středním odborným vzděláním a s ÚSO - střední odb. škola (bez vyuč.), zato výrazně nižší byl podíl absolventů s magisterským vzděláním. Naproti tomu v okrese Zlín převyšoval podíl absolventů s vysokoškolským vzděláním 30% hranici.

**Tab. 3.13 Míra nezaměstnanosti\*) absolventů denního studia středních a vyšších odborných škol (k 30. 4.)**

Pramen: Národní ústav pro vzdělávání

v %

	Míra nezaměstnanosti absolventů podle hlavních kategorií vzdělání									
	střední vzdělání s výučním listem		gymnaziální vzdělání		střední odborné vzdělání s maturitou a odborným výcvikem; nástavbové vzdělání		střední odborné vzdělání s maturitou		vyšší odborné vzdělání	
	v kraji	v ČR	v kraji	v ČR	v kraji	v ČR	v kraji	v ČR	v kraji	v ČR
2012	17,2	16,7	3,1	3,1	14,4	14,4	8,8	9,1	8,2	9,1
2013	28,1	27,4	3,4	4,1	22,0	23,5	12,0	14,8	18,4	11,9
2014	20,5	17,8	4,7	4,4	17,5	15,9	12,1	11,6	15,7	10,2
2015	16,3	13,7	3,7	3,8	13,3	14,0	8,2	9,6	6,1	7,5
2016	10,9	9,9	3,9	3,1	8,6	10,6	8,7	7,5	5,2	5,2

\*) podíl počtu "čerstvých" nezaměstnaných absolventů (kteří ukončili studium nejdříve v květnu předchozího roku) podle kraje v němž studovali a celkového počtu absolventů, kteří ukončili studium v kalendářním roce předcházejícím roku výpočtu v kraji, kde studovali

Míra nezaměstnanosti absolventů vyjadřuje, kolik procent absolventů dané kategorie vzdělání, příp. skupiny oborů, zůstalo k 30. 4. následujícího roku bez zaměstnání. Sledujeme-li míru nezaměstnanosti u absolventů středních škol podle hlavních kategorií vzdělání, pak v roce 2016 byla nejvyšší u absolventů se středním vzděláním s výučním listem, a to 10,9 %. Ve srovnání s celorepublikovými údaji byla v kraji míra nezaměstnanosti u absolventů podle hlavních kategorií vzdělání vždy vyšší, nižší byla pouze u absolventů se středním odborným vzděláním s maturitou a odborným výcvikem.

V posledních pěti letech dosahovala míra nezaměstnanosti téměř ve všech kategoriích vzdělávání nejvyšších hodnot v roce 2013, v následujících letech postupně klesala.

U absolventů s výučním listem v kraji je nejvyšší míra nezaměstnanosti v polygrafických oborech a v zemědělství a lesnictví, u středního odborného vzdělání s maturitou a odb. výcvikem je výrazně nejvyšší v oblasti obchodu (33,3 %, zatímco na republikové úrovni je to 13,2 %). V kategorii střední odborné vzdělání s maturitou je nejvyšší míra nezaměstnanosti v oblasti zpracování dřeva (viz přílohová tabulka Nezaměstnanost absolventů škol podle kategorie vzdělání a skupin oborů vzdělání).

**Tab. 3.14 Volná pracovní místa v evidenci úřadů práce (k 30. 4.)**

Pramen: Národní ústav pro vzdělávání

	Počet volných pracovních míst v kraji		Počet nezaměstnaných absolventů a mladistvých na 1 volné pracovní místo pro ně určené		Podíl volných pracovních míst pro absolventy a mladistvé na celkovém počtu volných pracovních míst (%)	
	celkem	z toho pro absolventy a mladistvé	v kraji	v ČR	v kraji	v ČR
2012	1 580	422	3,8	4,7	26,7	13,2
2013	1 972	359	5,7	5,8	18,2	14,8
2014	2 266	590	3,1	3,4	26,0	19,5
2015	4 708	1 362	1,0	1,1	28,9	24,8
2016	7 267	2 492	0,5	0,5	34,3	29,6

V posledním pětiletém období počet volných pracovních míst v evidenci úřadu práce v kraji vzrostl zhruba 4,6x, volných pracovních míst pro absolventy vzrostl 5,9x. Podíl volných pracovních míst pro absolventy na celkovém počtu volných míst vzrostl o 7,6 procentního bodu na 34,3 %, zatímco na republikové úrovni na



29,6 %. Volná pracovní místa na úřadech práce ale nelze považovat za reprezentativní vzorek poptávky po pracovnících ze strany zaměstnavatelů. Je třeba brát v úvahu, že zaměstnavatelé mají zájem získat zaměstnance určité kvality, a proto v mnoha případech volí jiný způsob jejich vyhledávání.

## Nezaměstnaní podle věkových skupin

Jiný pohled na údaje o nezaměstnaných mladých lidech přináší sledování, jakou část z celkového počtu obyvatel dané věkové skupiny nezaměstnaní představují.

U obyvatel v produktivním věku je v kraji podíl nezaměstnaných 4,88 %, přitom u mužů je mírně vyšší než u žen. V okresech kraje je nejnižší v okrese Zlín, nad krajskou hodnotou je v okresech Kroměříž a Vsetín.

Na republikové úrovni dosahuje podíl nezaměstnaných osob 5,15 %, zlínská hodnota je mírně pod tímto průměrem. Mezi kraji nabývá hodnot od 3,34 % (Hl. m. Praha) po 7,72 % (Ústecký kraj) a v tomto intervalu se Zlínský kraj řadí na 7. místo mezi kraji.

Podobně i podíl nezaměstnaných osob ve věku 15-29 let nabývá mezních hodnot ve stejných krajích, jako u nezaměstnaných osob bez ohledu na věk. Nachází se v intervalu od 3,28 po 7,51 %. Ve Zlínském kraji dosahuje 4,51 % a mezi kraji je osmý nejnižší. Situace v okresech kraje je stejná jako u podílu nezaměstnaných bez ohledu na věk. Krajskou hodnotu převyšuje v okresech Kroměříž (5,87 %) a Vsetín (4,78 %). Nejnižší je v okrese Zlín, a to 3,60 %.

**Tab. 3.15 Podíl nezaměstnaných osob podle věku, pohlaví a okresů k 31. 12. 2016**

Pramen: Ministerstvo práce a sociálních věcí

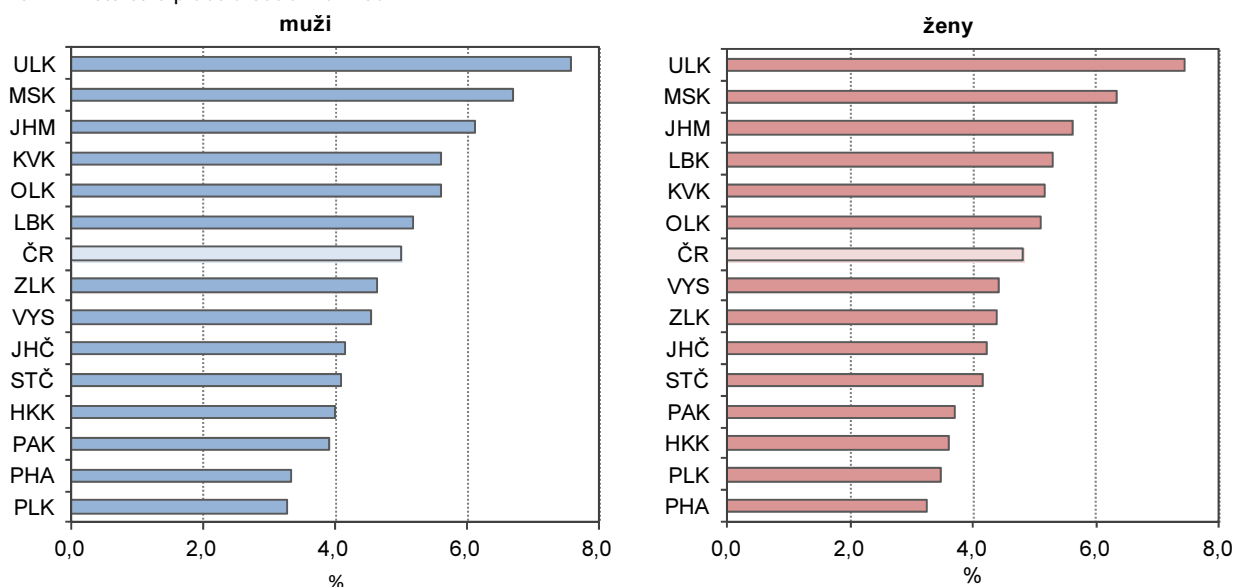
v %

	Podíl nezaměstnaných osob ve věku <sup>1)</sup>											
	15–64 let			15–19 let			20–24 let			25–29 let		
	celkem	muži	ženy	celkem	muži	ženy	celkem	muži	ženy	celkem	muži	ženy
<b>Zlínský kraj</b>	<b>4,88</b>	<b>4,94</b>	<b>4,81</b>	<b>1,96</b>	<b>2,03</b>	<b>1,88</b>	<b>5,59</b>	<b>5,80</b>	<b>5,37</b>	<b>5,29</b>	<b>5,39</b>	<b>5,19</b>
v tom:												
Kroměříž	5,79	5,89	5,68	2,75	2,74	2,75	6,84	7,46	6,19	7,10	7,57	6,61
Uherské Hradiště	4,48	4,37	4,60	1,85	1,77	1,94	5,79	5,73	5,85	4,93	4,76	5,10
Vsetín	5,84	6,22	5,43	2,32	2,42	2,20	5,72	6,01	5,40	5,69	6,07	5,28
Zlín	3,95	3,88	4,01	1,31	1,50	1,11	4,59	4,70	4,48	4,27	4,16	4,40

<sup>1)</sup> podíl dosažitelných uchazečů o zaměstnání v evidenci úřadu práce v daném věku k 31. 12. 2016 ze všech obyvatel stejného věku k 31. 12. 2015

**Graf 3.10 Podíl nezaměstnaných ve věku 15–29 podle pohlaví v krajích České republiky k 31. 12. 2016\*)**

Pramen: Ministerstvo práce a sociálních věcí

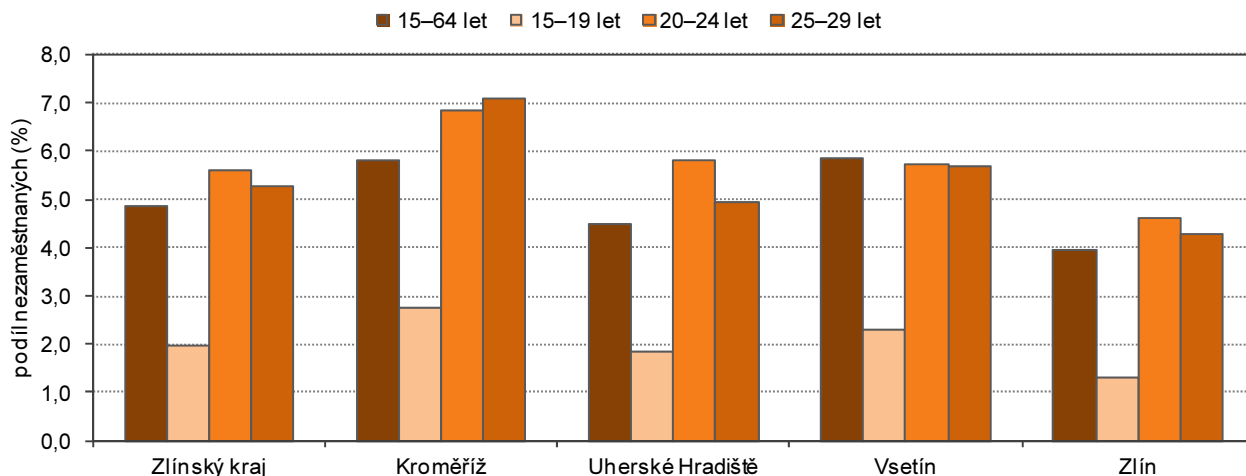


U žen je zastoupení nezaměstnaných v populaci osob stejného pohlaví ve věku 20-29 let v kraji mírně nižší než u mužů a stejně je tomu i ve třech okresech kraje, naopak tomu je v okrese Uherské Hradiště.

Při podrobnějším členění věkových skupin vychází nejnižší podíl nezaměstnaných osob ve věku 15-19 let, v kraji 1,96 %, v okresech kraje od 1,31 % do 2,75 %. Ve vyšším věku jsou podíly vyšší a rozdíly v nich mezi skupinou ve věku 20-24 let a 25 až 29 let nejsou výrazné. Zatímco ve věkové skupině 20 až 24 let pouze v okrese Zlín je podíl pod krajskou úroveň, ve věku 25-29 let je to kromě okresu Zlín také v okrese Uherské Hradiště.

**Graf 3.11 Podíl nezaměstnaných osob podle věku v okresech Zlínského kraje**

Pramen: Ministerstvo práce a sociálních věcí



<sup>1)</sup> počet dosažitelných uchazečů o zaměstnání v daném věku na 100 obyvatel stejného věku

V rámci kraje se hodnoty podílu nezaměstnaných ve věku 15 až 29 let v dané populaci výrazně liší. Při srovnání správních obvodů s rozšířenou působností byly nejvyšší podíly zjištěny ve správním obvodu Kroměříž, a to u mužů i žen, naopak nejnižší ve správním obvodu Luhačovice. Podobně tomu je i v podrobnějším věkovém členění, tedy ve věkové skupině 15-19 let a ve věku 20-24 let. Ve skupině 25 až 29 let je rozdíl pouze u mužů, kde nejnižší podíl je ve správním obvodu Otrokovice a v správním obvodu Luhačovice je jen mírně vyšší.

V obcích kraje byly u mužů ve věku 15-29 let zjištěny vyšší podíly než 10,0 % v 21 obcích, z toho 8 spadá pod ORP Kroměříž, u žen ve 12 obcích, z nichž 5 patří do správního obvodu Kroměříž.

**Tab. 3.16 Podíl nezaměstnaných osob podle věku, pohlaví a správních obvodů ORP k 31. 12. 2016**

Pramen: Úřad práce České republiky - generální ředitelství

v %

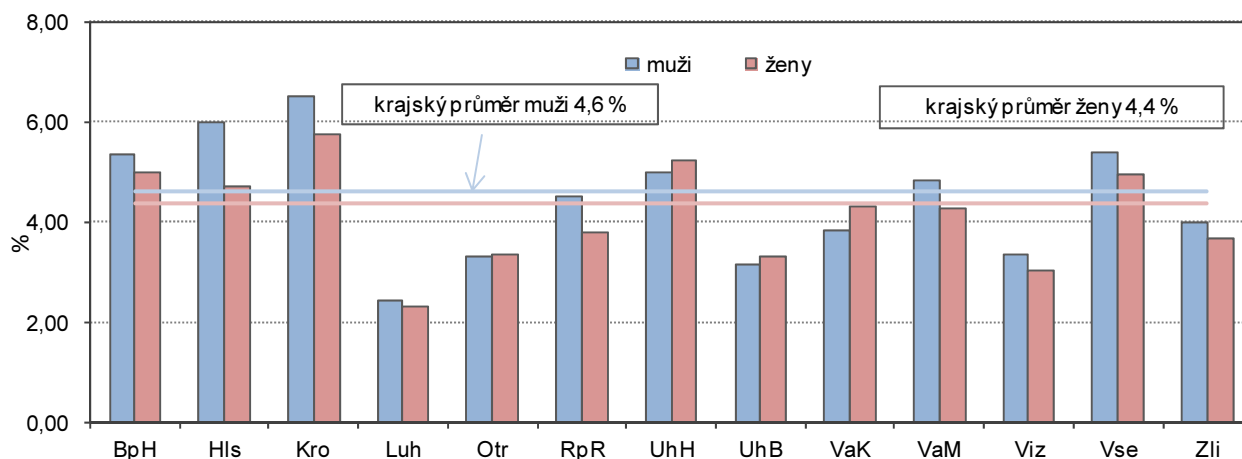
	Podíl nezaměstnaných osob ve věku <sup>1)</sup>											
	15-64 let			15-19 let			20-24 let			25-29 let		
	celkem	muži	ženy	celkem	muži	ženy	celkem	muži	ženy	celkem	muži	ženy
<b>Zlínský kraj</b>	<b>4,88</b>	<b>4,94</b>	<b>4,81</b>	<b>1,96</b>	<b>2,03</b>	<b>1,88</b>	<b>5,59</b>	<b>5,80</b>	<b>5,37</b>	<b>5,29</b>	<b>5,39</b>	<b>5,19</b>
v tom SO ORP:												
Bystřice pod Hostýnem	5,91	6,17	5,63	1,76	1,13	2,43	5,65	6,09	5,16	7,05	7,43	6,63
Holešov	4,73	4,73	4,74	2,43	2,95	1,87	5,97	6,79	5,09	6,90	7,50	6,31
Kroměříž	6,05	6,15	5,95	3,04	3,04	3,05	7,36	8,01	6,70	7,13	7,53	6,70
Luhačovice	3,45	3,55	3,35	0,73	0,93	0,51	2,97	2,42	3,56	2,89	3,33	2,38
Otrokovice	3,43	3,23	3,63	1,54	1,86	1,22	4,58	4,96	4,19	3,54	2,95	4,19
Rožnov pod Radhoštěm	4,98	5,31	4,65	1,49	1,41	1,56	5,21	5,87	4,47	5,01	5,29	4,72
Uherské Hradiště	4,79	4,70	4,87	2,21	2,27	2,15	6,63	6,39	6,88	5,65	5,45	5,87
Uherský Brod	3,91	3,75	4,08	1,27	0,97	1,60	4,37	4,60	4,14	3,64	3,51	3,78
Valašské Klobouky	5,40	5,12	5,72	1,08	1,01	1,16	5,37	5,41	5,32	5,02	4,45	5,66
Valašské Meziříčí	5,58	5,79	5,36	2,21	2,29	2,12	5,16	5,20	5,12	5,74	6,38	5,08
Vizovice	3,83	3,98	3,67	1,99	2,66	1,28	4,22	3,51	4,98	3,12	3,69	2,48
Vsetín	6,42	6,95	5,88	2,80	3,01	2,56	6,21	6,55	5,85	5,99	6,18	5,79
Zlín	3,84	3,81	3,86	1,26	1,39	1,12	4,72	5,06	4,37	4,74	4,74	4,75

<sup>1)</sup> podíl dosažitelných uchazečů o zaměstnání v evidenci úřadu práce v daném věku k 31. 12. 2016 ze všech obyvatel stejného věku k 31. 12. 2015



### Graf 3.12 Podíl nezaměstnaných ve věku 15–29 let podle pohlaví ve správních obvodech ORP Zlínského kraje k 31. 12. 2016\*

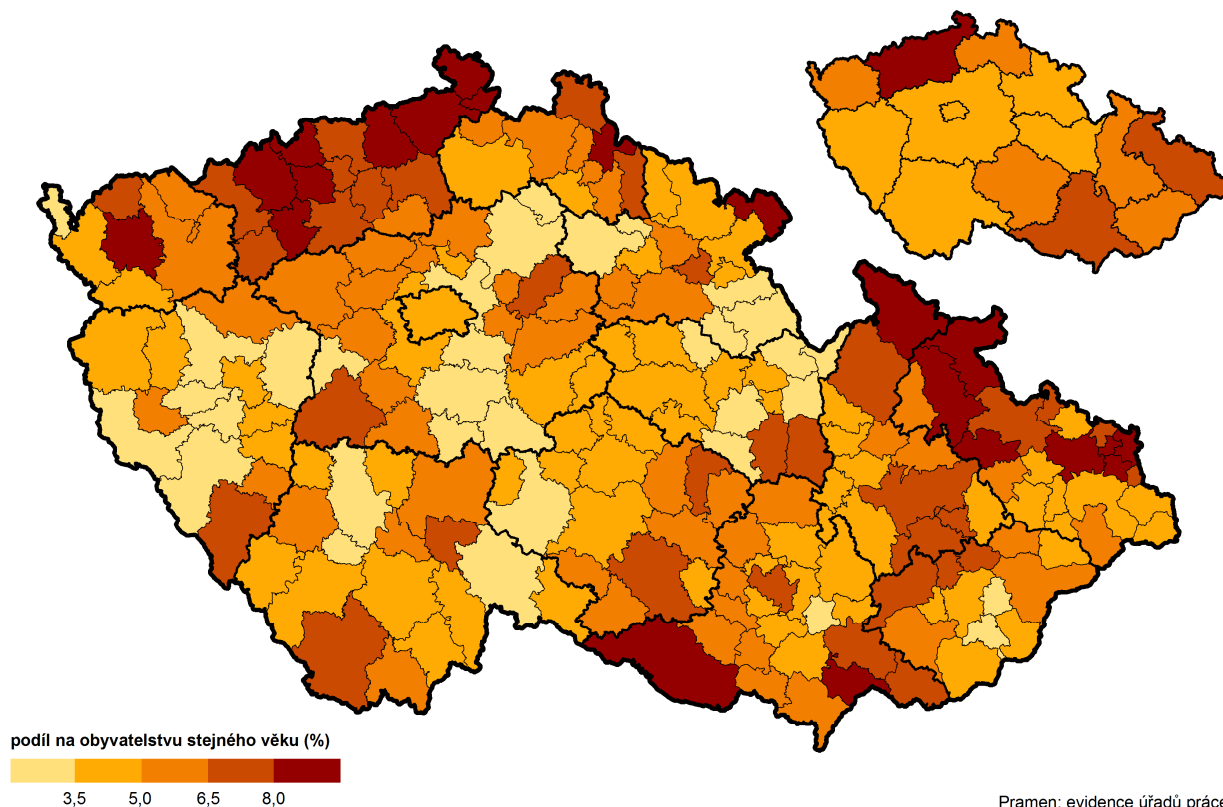
Pramen: Úřad práce České republiky - generální ředitelství



<sup>1)</sup> počet dosažitelných uchazečů o zaměstnání v daném věku na 100 obyvatel stejného věku

V rámci republiky se podíl nezaměstnaných ve věku 15-29 let na počtu obyvatel daného věku v jednotlivých správních obvodech pohybuje u mužů od 1,12 % (ORP Dobruška) po 10,19 % (ORP Karviná), u žen od 1,63 % (Kostelec nad Orlicí) po 9,62 % (ORP Karviná). Správní obvod Kroměříž, ve kterém jsou podíly v rámci kraje nejvyšší u mužů i žen (6,52 % a 5,76 %) se mezi všemi 206 správními obvody ČR v řazení od nejvyššího podílu umístil u mužů na konci 4. desítky, u žen na konci 5. desítky.

#### Nezaměstnané osoby ve věku 25–29 let podle SO ORP a krajů k 31. 12. 2016



Dalším pohledem na nezaměstnané juniory je jejich zastoupení ve struktuře všech nezaměstnaných. Ve Zlínském kraji to na konci roku 2016 bylo necelých 23 %. U mužů byl podíl vyšší u žen. Mezi okresy kraje bylo nejvyšší zastoupení juniorů v celkovém počtu evidovaných nezaměstnaných u mužů v okrese Kroměříž, kde tvoří čtvrtinu všech nezaměstnaných, u žen v okrese Uherské Hradiště, tam je to necelá čtvrtina.

Je zřejmé, že ve věku do 19 let, kdy se převážná většina mladých teprve připravuje na své budoucí povolání, je jejich zastoupení ve struktuře nezaměstnaných nejnižší. Dosahuje u mužů 2,7 %, u žen 2,5 %.



**Tab. 3.17 Podíl uchazečů o zaměstnání\*) podle věku, pohlaví a okresů k 31. 12. 2016**

Pramen: Ministerstvo práce a sociálních věcí

v %

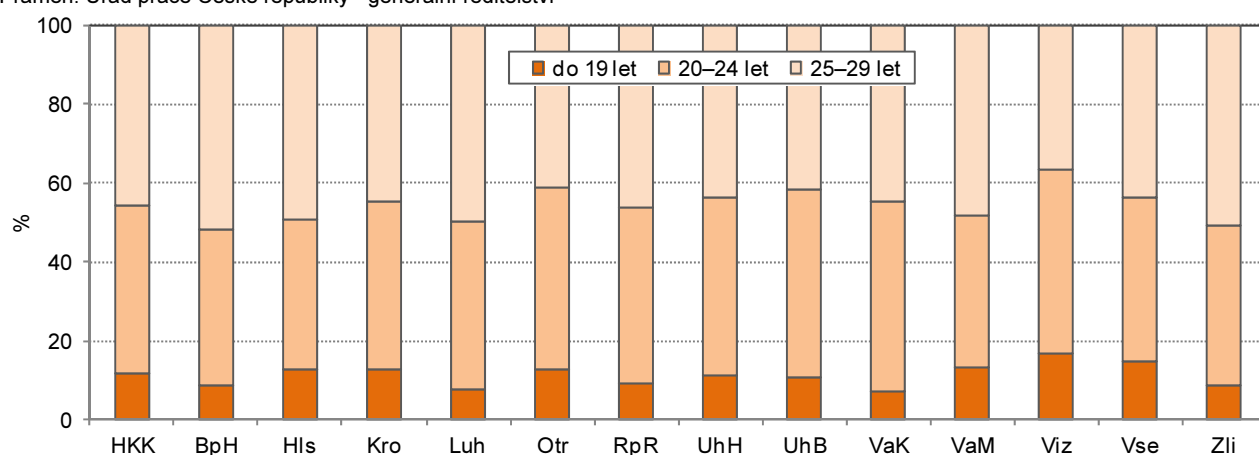
	do 19 let		20–24 let		25–29 let		15–29 let	
	muži	ženy	muži	ženy	muži	ženy	muži	ženy
<b>Zlínský kraj</b>	<b>2,7</b>	<b>2,5</b>	<b>9,9</b>	<b>9,3</b>	<b>10,4</b>	<b>10,0</b>	<b>23,0</b>	<b>21,7</b>
v tom okresy:								
Kroměříž	2,9	2,9	10,4	8,9	11,6	10,2	25,0	22,0
Uherské Hradiště	2,6	2,8	11,3	10,8	10,4	10,4	24,3	24,0
Vsetín	2,8	2,7	8,7	8,8	9,6	9,4	21,1	20,9
Zlín	2,4	1,7	9,7	8,8	10,2	10,0	22,3	20,5

\*) na uchazečích daného pohlaví

S rostoucím věkem se podíl zvyšuje, až ve skupině 25 až 29 let je to již na úrovni 10 %. Právě v této věkové skupině je nejnižší zastoupení juniorů v okrese Vsetín, a to u mužů i žen. Naopak nejvyšší hodnoty byly zjištěny v okrese Kroměříž u mužů (11,6 %) a v okrese Uherské Hradiště u žen (10,4 %).

**Graf 3.13 Uchazeči o zaměstnání podle věkových skupin ve správních obvodech ORP Zlínského kraje k 31. 12. 2016**

Pramen: Úřad práce České republiky - generální ředitelství

**Tab. 3.18 Podíl uchazečů o zaměstnání\*) podle věku, pohlaví a správních obvodů ORP k 31. 12. 2016**

Pramen: Úřad práce České republiky - generální ředitelství

v %

	do 19 let		20–24 let		25–29 let		15–29 let	
	muži	ženy	muži	ženy	muži	ženy	muži	ženy
<b>Zlínský kraj</b>	<b>2,7</b>	<b>2,5</b>	<b>9,9</b>	<b>9,3</b>	<b>10,4</b>	<b>10,0</b>	<b>23,0</b>	<b>21,7</b>
v tom SO ORP:								
Bystřice pod Hostýnem	1,2	2,7	9,1	8,1	11,8	10,8	22,1	21,6
Holešov	4,2	2,6	12,0	8,7	14,2	12,8	30,4	24,2
Kroměříž	3,0	2,9	10,4	9,0	10,9	9,6	24,3	21,5
Luhačovice	1,7	0,9	5,9	8,8	10,2	6,9	17,8	16,7
Otrokovice	3,4	2,1	11,5	8,8	8,1	9,7	23,1	20,5
Rožnov pod Radhoštěm	1,7	2,2	10,4	8,4	9,7	9,9	21,8	20,4
Uherské Hradiště	2,9	2,8	11,5	11,6	11,1	11,1	25,5	25,5
Uherský Brod	1,9	2,7	10,9	9,2	8,8	8,9	21,6	20,9
Valašské Klobouky	1,6	1,6	11,0	9,8	9,2	10,3	21,7	21,7
Valašské Meziříčí	2,9	2,7	8,0	8,2	11,1	9,4	22,0	20,3
Vízovice	4,5	2,3	7,8	11,5	9,0	6,0	21,2	19,7
Vsetín	3,2	2,9	8,3	9,0	8,7	9,4	20,2	21,2
Zlín	2,1	1,6	9,8	8,2	11,5	11,0	23,4	20,9

\*) na uchazečích daného pohlaví

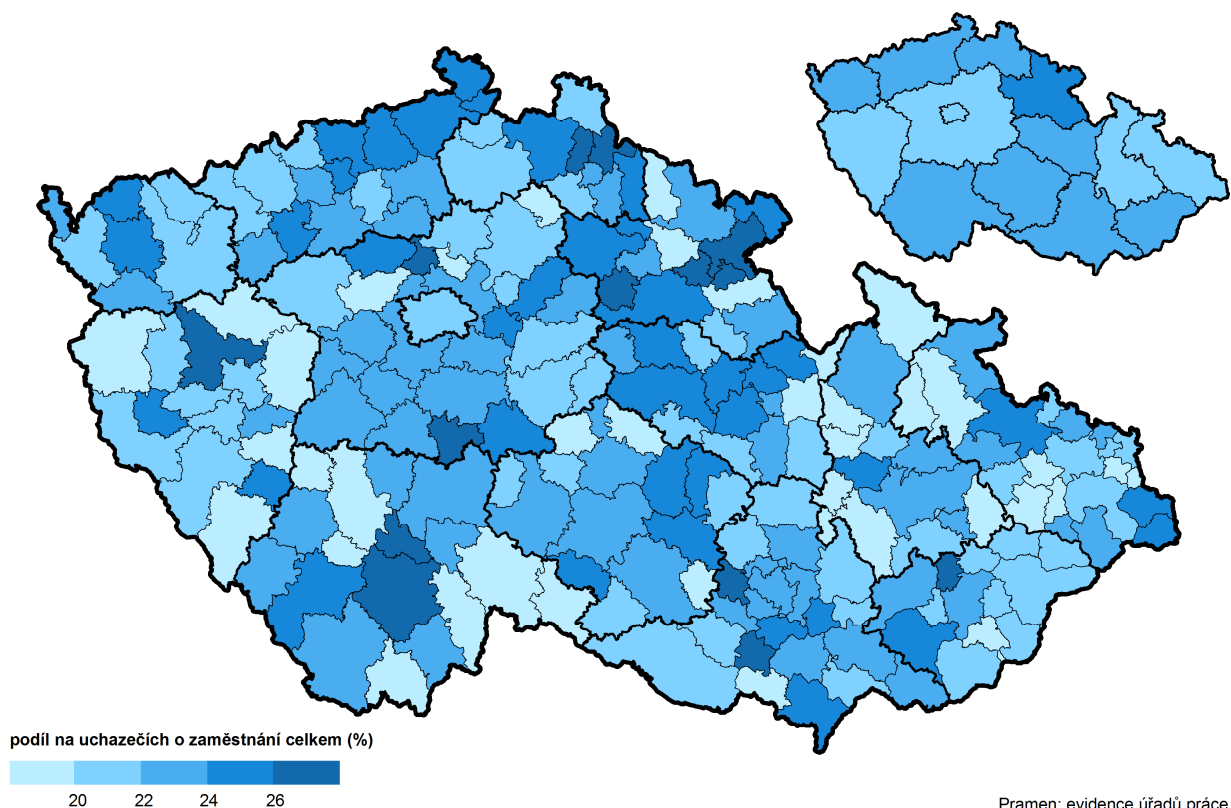
Podíl juniorů ve správních obvodech kraje významně překračoval krajský průměr ve správních obvodech Holešov a Uherské Hradiště, a to jak u mužů, tak i u žen. K nim se řadí i podílem u mužů správní obvod Kroměříž. Naopak výrazně pod krajskými hodnotami byly podíly u mužů i žen ve správním obvodu



Luhačovice. Za nimi se s menším rozdílem řadí v případě mužů správní obvody Vsetín a Vizovice, u žen pak Vizovice a Valašské Meziříčí.

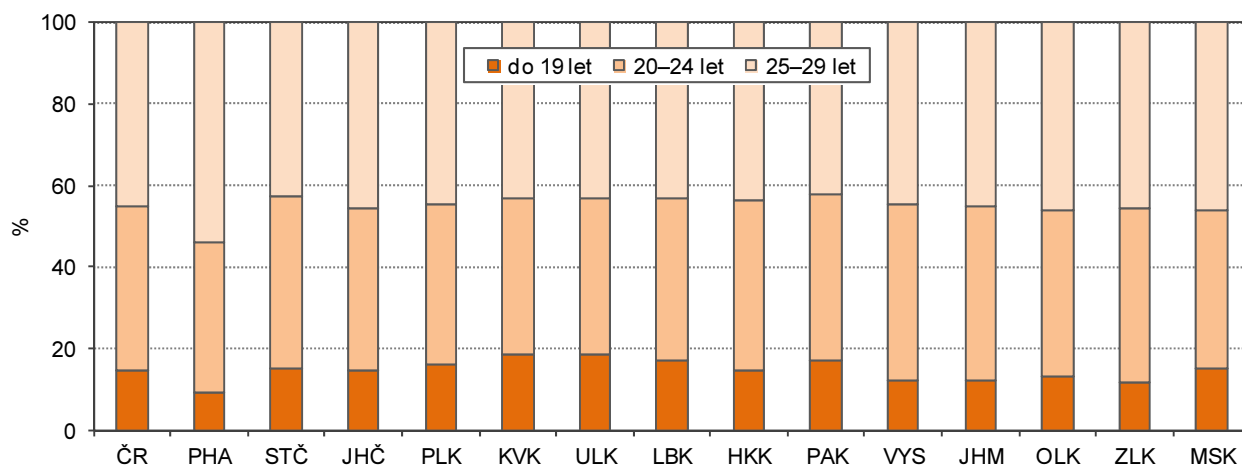
Ve správním obvodu Holešov jsou i při podrobnějším věkovém členění nejvyšší podíly uchazečů - mužů, tedy ve skupině 20-24 i 25-29 let. U žen je to Holešov jen ve věkové skupině 25-29 let, v nižší věkové kategorii je to správní obvod Uherské Hradiště.

#### Uchazeči o zaměstnání ve věku 15–29 let podle SO ORP a krajů k 31. 12. 2016



#### Graf 3.14 Uchazeči o zaměstnání podle věku a krajů k 31. 12. 2016

Pramen: Ministerstvo práce a sociálních věcí



Ve srovnání s republikovými průměry jsou ve Zlínském kraji v úhrnu nezaměstnaných juniorů méně zastoupeny osoby do 19 let a více osoby starší. Na celkovém počtu mladých uchazečů o zaměstnání do 29 let zaujímaly ve všech krajích nejvyšší podíl osoby ve věku 25–29 let. Mezi krají se podíl pohyboval od 42,3 % (Pardubický kraj) po 53,9 % (Hl. m. Praha). Zlínská hodnota 45,6 % byla mezi krají čtvrtá nejnižší. Nejmladší věková skupina, tedy do 19 let, se podílela na počtu nezaměstnaných do 29 let v intervalu od 9,2 % (Hl. m. Praha) po 18,8 % (Ústecký kraj). Podíl 11,5 % ve Zlínském kraji byl mezi krají druhý nejnižší. Ve věku 20-24 let ve Zlínském kraji podíl dosáhl 42,9 % a v mezikrajském srovnání byl druhý nejvyšší. Minimum bylo zjištěno v Hl. m. Praze (36,8 %), maximum v Kraji Vysočina (43,4 %).

**Tab. 3.19 Podíl nezaměstnaných absolventů škol a mladistvých na celkovém počtu uchazečů o zaměstnání podle okresů k 31. 12. 2016**

Pramen: Ministerstvo práce a sociálních věcí

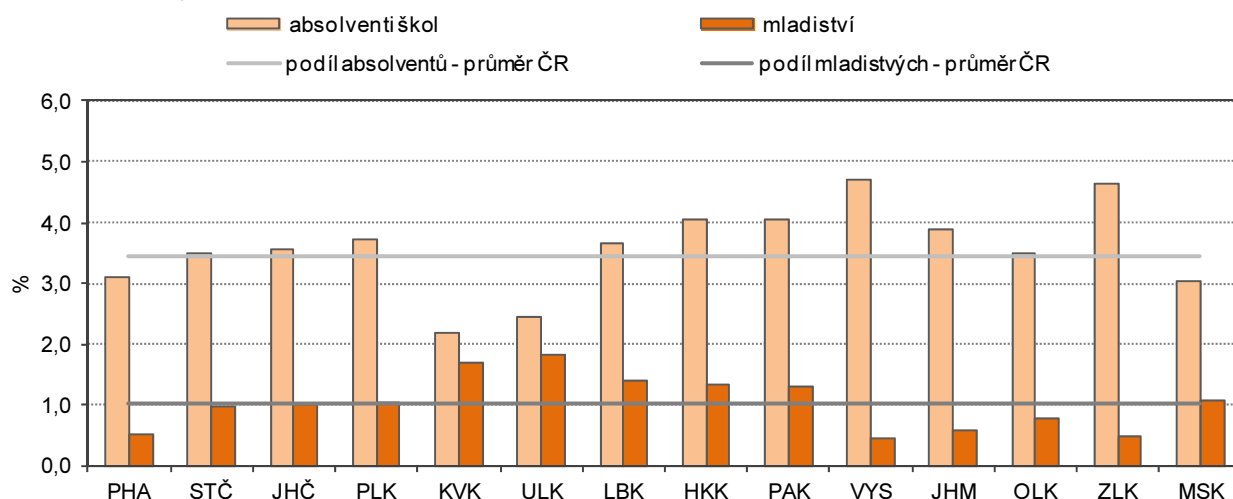
v %

	Absolventi				Mladiství			
	celkem	v evidenci úřadů práce déle než 6 měsíců		celkem		v evidenci úřadů práce déle než 6 měsíců		
		muži	ženy	muži	ženy	muži	ženy	
<b>Zlínský kraj</b>	<b>4,6</b>	<b>0,6</b>	<b>0,7</b>	<b>0,5</b>	<b>0,5</b>	<b>0,1</b>	<b>0,2</b>	
v tom okresy:								
Kroměříž	4,4	0,7	1,3	0,7	0,7	0,1	0,3	
Uherské Hradiště	5,4	0,6	0,7	0,2	0,4	0,1	0,1	
Vsetín	4,6	0,5	0,6	0,5	0,7	0,2	0,2	
Zlín	4,2	0,6	0,5	0,5	0,3	0,1	0,0	

Nad republikovým průměrem je i podíl nezaměstnaných absolventů na celkovém počtu nezaměstnaných, který v kraji dosahuje 4,6 % a mezi kraji je to druhý nejvyšší podíl. Vyšší je jen v Kraji Vysočina (4,7 %), naopak nejnižší je v Karlovarském kraji (2,2 %). U mladistvých je zlínská hodnota 0,5 % pod průměrem republiky a spolu s Pardubickým podílem se jedná o nejnižší hodnoty mezi kraji. Maximum bylo zjištěno v Ústeckém kraji, a to 1,8 %.

**Graf 3.15 Podíl nezaměstnaných absolventů škol a mladistvých podle krajů k 31. 12. 2016\***

Pramen: Ministerstvo práce a sociálních věcí



\*) podíl na celkovém počtu uchazečů o zaměstnání evidovaných na úřadu práce

Mezi okresy kraje přesahuje krajský průměr u absolventů Uherské Hradiště (5,4 %), u mladistvých okres Kroměříž. Na celkovém počtu uchazečů o zaměstnání v evidencích úřadů práce se ve Zlínském kraji více podíleli absolventi než mladiství. Z hlediska délky evidence na úřadech práce byl u absolventů také vyšší podíl těch, kteří nesehnali práci 6 měsíců a déle. U žen byl tento podíl mírně vyšší než u mužů.

Podobně tomu bylo i v okresech kraje, pouze v okrese Kroměříž přesahuje podíl žen výrazně krajský průměr i podíl u mužů v tomto okrese.

Mezi správními obvody kraje byli absolventi v úhrnu nezaměstnaných nejvíce zastoupeni ve správním obvodu Holešov a Vizovice v případě mužů, u žen to byly správní obvody Uherský Brod a Uherské Hradiště. Naopak nejmenší část představovali u mužů ve správním obvodu Kroměříž a u žen ve správním obvodu Bystřice pod Hostýnem a Otrokovice.

Sledujeme-li pouze ty absolventy, kteří byli v evidenci déle než 6 měsíců, pak jejich největší podíl byl zjištěn u mužů ve správním obvodu Bystřice pod Hostýnem, kde byl proti krajskému průměru dvojnásobný. Krajský průměr byl překročen ještě ve správním obvodu Holešov, v ostatních obvodech už byl pod krajským průměrem. U žen byly nejvyšší podíly ve správním obvodu Holešov a Kroměříž, v ostatních byly rovněž pod krajským průměrem. Ve správním obvodu Vizovice dokonce takový případ nebyl evidovaný vůbec.



**Tab. 3.20 Podíl nezaměstnaných absolventů škol a mladistvých na celkovém počtu uchazečů o zaměstnání podle správních obvodů ORP k 31. 12. 2016**

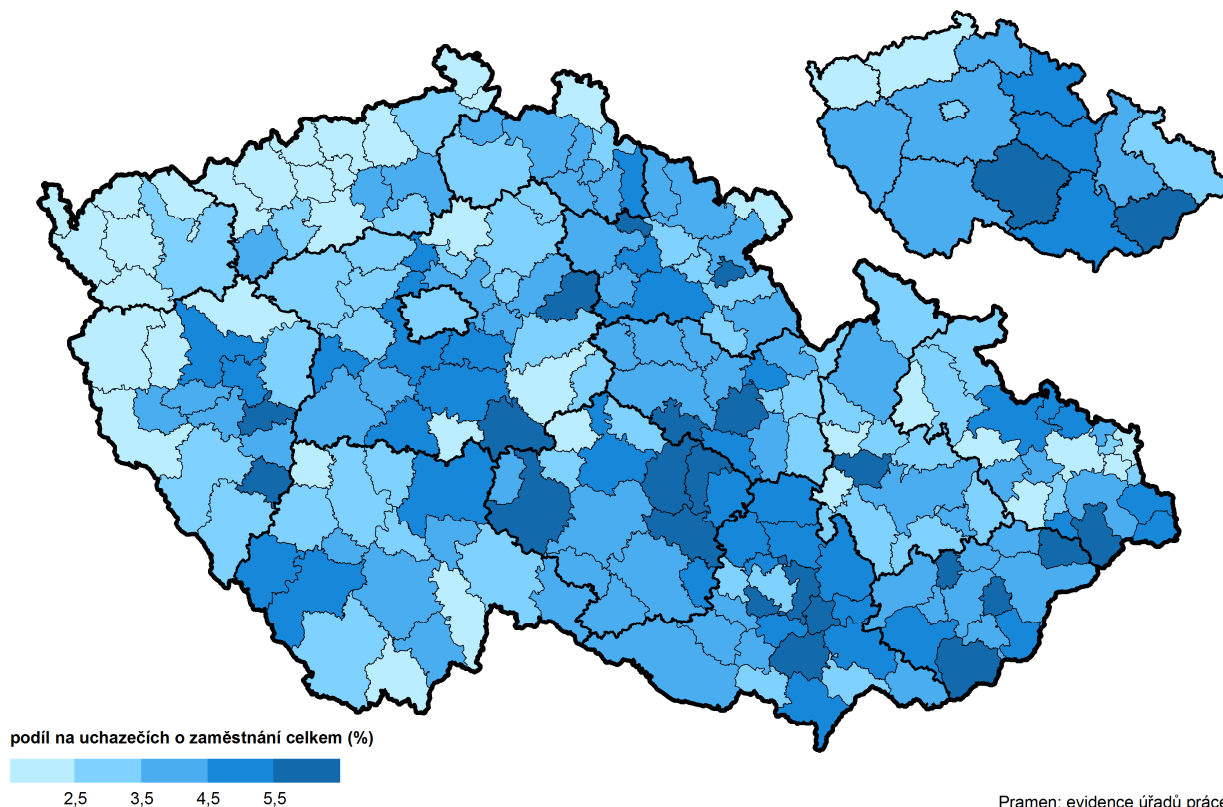
Pramen: Úřad práce České republiky - generální ředitelství

v %

	Absolventi				Mladiství			
	celkem		v evidenci úřadů práce déle než 6 měsíců		celkem		v evidenci úřadů práce déle než 6 měsíců	
	muži	ženy	muži	ženy	muži	ženy	muži	ženy
<b>Zlínský kraj</b>	<b>5,9</b>	<b>7,1</b>	<b>0,9</b>	<b>1,0</b>	<b>0,7</b>	<b>0,7</b>	<b>0,2</b>	<b>0,2</b>
v tom SO ORP:								
Bystřice pod Hostýnem	4,4	3,4	1,8	0,7	0,3	-	-	-
Holešov	6,4	5,0	1,4	1,7	0,6	0,6	0,3	0,3
Kroměříž	3,0	5,3	0,3	1,3	0,8	0,8	0,1	0,4
Luhačovice	3,8	5,1	0,4	0,9	-	-	-	-
Otrokovice	3,9	3,5	0,7	0,2	0,5	0,5	0,2	0,2
Rožnov pod Radhoštěm	5,2	6,1	0,5	1,1	-	0,6	-	0,4
Uherské Hradiště	4,3	6,3	0,7	0,7	0,2	0,4	0,1	0,2
Uherský Brod	5,1	6,4	0,4	0,7	0,3	0,3	-	-
Valašské Klobouky	5,5	4,3	0,9	0,5	-	-	-	-
Valašské Meziříčí	4,3	3,9	0,7	0,4	0,6	0,9	0,2	0,1
Vizovice	6,1	5,0	0,4	-	1,2	-	-	-
Vsetín	3,8	5,1	0,4	0,5	0,6	0,7	0,2	0,2
Zlín	3,3	4,5	0,6	0,7	0,5	0,4	0,1	-

Podíl mladistvých na celkovém počtu uchazečů o zaměstnání představuje v kraji 0,7 % u mužů a stejný podíl je i u žen. Tato krajská hodnota je u mužů překročena ve správních obvodech Vizovice a Kroměříž, u žen pouze ve správním obvodu Valašské Meziříčí. Z pohledu délky evidence je podíl mladistvých, kteří byli v evidenci déle než 6 měsíců velmi nízký, představuje v kraji stejný podíl u mužů i žen, a to 0,2 %. Zatímco v šesti správních obvodech nebyl žádný mladistvý veden v evidenci déle než 6 měsíců, ve správních obvodech Rožnov pod Radhoštěm a Kroměříž byl podíl mladistvých žen v evidenci déle než 6 měsíců výrazně nad krajským průměrem.

**Nezaměstnaní absolventi škol podle SO ORP a krajů k 31. 12. 2016**



Nejvyšší podíl volných pracovních míst vhodných pro absolventy škol na celkovém počtu volných pracovních nabídek byl ke konci roku 2016 evidován v okrese Kroměříž, nejnižší v okrese Vsetín. Pro nezaměstnané mladistvé byla největší nabídka volných pracovních míst v evidenci úřadů práce v okresech Zlín a Uherské Hradiště.

**Tab. 3.21 Pracovní místa v evidenci úřadů práce vhodná pro nezaměstnané absolventy škol a mladistvé podle okresů k 31. 12. 2016**

Pramen: Ministerstvo práce a sociálních věcí

	Celkem	pro absolventy		pro mladistvé	
		celkem	podíl na celkovém počtu pracovních míst	celkem	podíl na celkovém počtu pracovních míst
<b>Zlínský kraj</b>	<b>6 528</b>	<b>2 317</b>	<b>35,5</b>	<b>146</b>	<b>2,2</b>
v tom okresy:					
Kroměříž	931	458	49,2	2	0,2
Uherské Hradiště	1 918	739	38,5	58	3,0
Vsetín	1 940	512	26,4	22	1,1
Zlín	1 739	608	35,0	64	3,7

Data o nezaměstnanosti mladých lidí v kraji doplňují výsledky šetření o situaci mladých na trhu práce v České republice, které se uskutečnilo v roce 2016. I když první předběžné výsledky byly prezentovány pouze za věkovou skupinu 20–34 let a jenom v souhrnu za celou republiku, mají poznatky z tohoto šetření platnost i pro mladou generaci ve Zlínském kraji.

Nějakou pracovní zkušenost během úspěšně ukončeného studia mělo 80 % všech respondentů v tomto věku, přitom ve většině případů se jednalo o povinnou součást studia.

Zajímavé údaje byly zjištěny z odpovědí na otázku o uplatnění získaného vzdělání ve vlastním zaměstnání. Obecně je možné konstatovat, že s růstem úrovně formálního vzdělání roste i spokojenost respondentů s jeho uplatněním v praxi.

Převážná většina pracujících se základním vzděláním se domnívá, že jejich znalosti a dovednosti nejsou využity (odpověď ne a spíše ne). Nespokojena s využitím své kvalifikace je téměř polovina všech respondentů se středním stupněm vzdělání bez maturity (vyučených). Poněkud lepší situace je mezi středoškoly s maturitou, kde byl ale jejich podíl také vysoký (blížil se 40 %). S tím kontrastuje vysoký podíl absolventů terciárního studia, kde pouhých 13 % osob je nespokojeno s uplatněním svého vzdělání.

Vedle stupně dosaženého vzdělání významně ovlivňuje spokojenost či nespokojenost respondentů obor získaného vzdělání a jeho uplatnění v praxi. Na úrovni středního vzdělání bez maturity se absolutně nejvyšší počet nespokojených soustřeďuje do dvou tříd absolvovaných oborů vzdělání, a to do třídy technika, výroba a stavebnictví a do třídy služby. Ve třídě služeb se jedná především o restaurátérství (kuchařství, obsluha, pohostinské služby a rychlé občerstvení). Vyšší počet těchto osob je i v oboru kadeřnické a kosmetické služby. Právě ve službách je vysoký i celkový podíl nespokojených (62 %).

Ve skupině maturantů bylo absolutně nejvíce nespokojených v široce vymezeném oboru studia obchod, administrativa a právo, v oboru technika, výroba a stavebnictví a opět ve službách. Téměř polovina absolventů oboru služeb uvádí, že ve svém zaměstnání vůbec neuplatní nebo spíše neuplatní své vzdělání. Nespokojenost s uplatněním kvalifikace často uvádějí absolventi oboru umění a humanitní vědy, oboru zemědělství, lesnictví, rybářství a absolventi všeobecného vzdělání (gymnázia, lycea).

Přes vysokou úroveň spokojenosti s uplatněním znalostí u absolventů terciárního studia, se však vyskytují i na této úrovni obory, kde je spokojenost nižší. Jedná se hlavně o služby a zároveň o obor umění a humanitní vědy.

Vedle oboru studia je spokojenost ovlivněna i věkem respondentů. Více než polovina pracujících ve věku 20–24 let není spokojena s uplatněním svých znalostí a dovedností. Převážně se jedná o absolventy středního stupně vzdělání s maturitou a bez maturity. Ve věkové skupině 25–29 let již převažuje počet spokojených (ano a částečně ano), když jejich podíl vzrostl na 55 % všech respondentů dané věkové skupiny. Vyšší podíl spokojených je i ve skupině mladších třicátníků. Ve všech pětiletých skupinách vždy převažovala vyšší spokojenost mužů než žen.

