

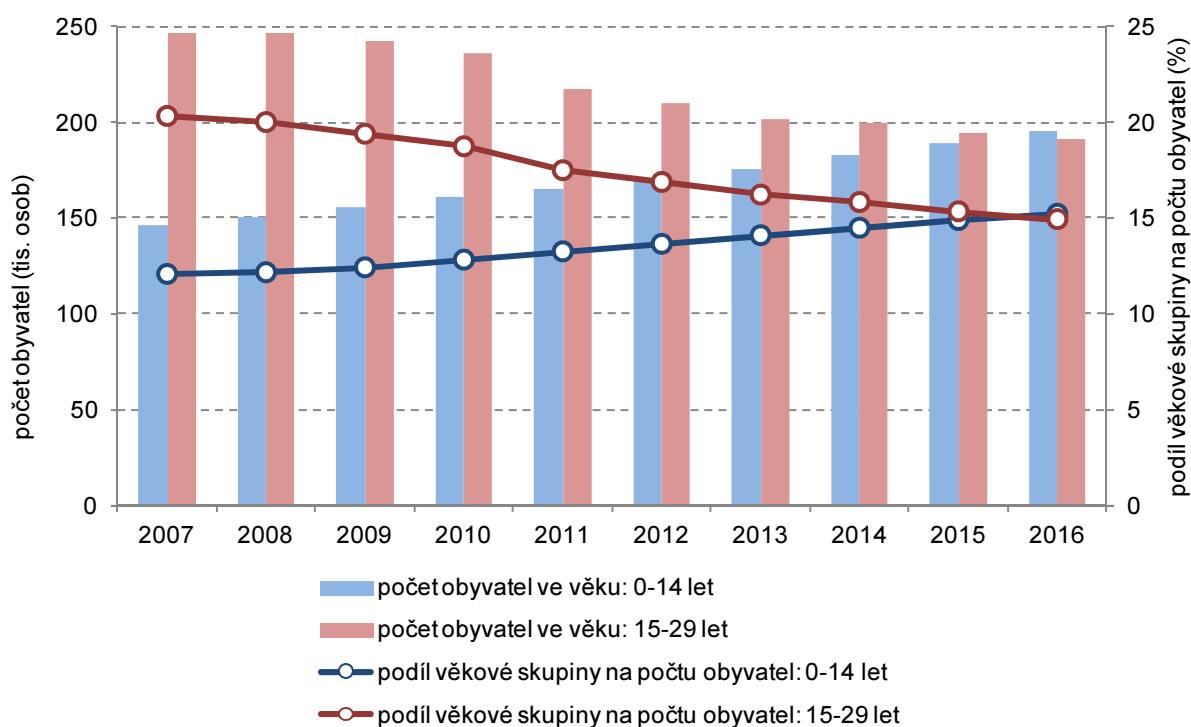
1. Demografické charakteristiky

Praha je po Středočeském kraji druhým nejpočetnějším krajem České republiky. Díky velkému počtu narozených dětí rodičům narozených v 70. letech 20. století a stárnutí populace pozorujeme v posledních letech zvyšující se počet i podíl dětí ve věku 0-14 let. Věková skupina 15-29letých obyvatel Prahy naopak ve skladbě Pražanů oslabuje. K zásadním životním okamžikům, jako je svatba, narození dítěte, dochází v pozdějším věku. V Praze dochází k poměrně značné obměně obyvatel migrací, kde pozorujeme značné přírůstky lidí ve věku 15-34 let. Na druhé straně Prahu opouštějí obyvatelé ve věku 35-49 let a jejich děti. Tito obyvatelé Prahy míří zejména do zázemí Prahy ve Středočeském kraji.

Vývoj počtu juniorů, změny věkové struktury, index stáří

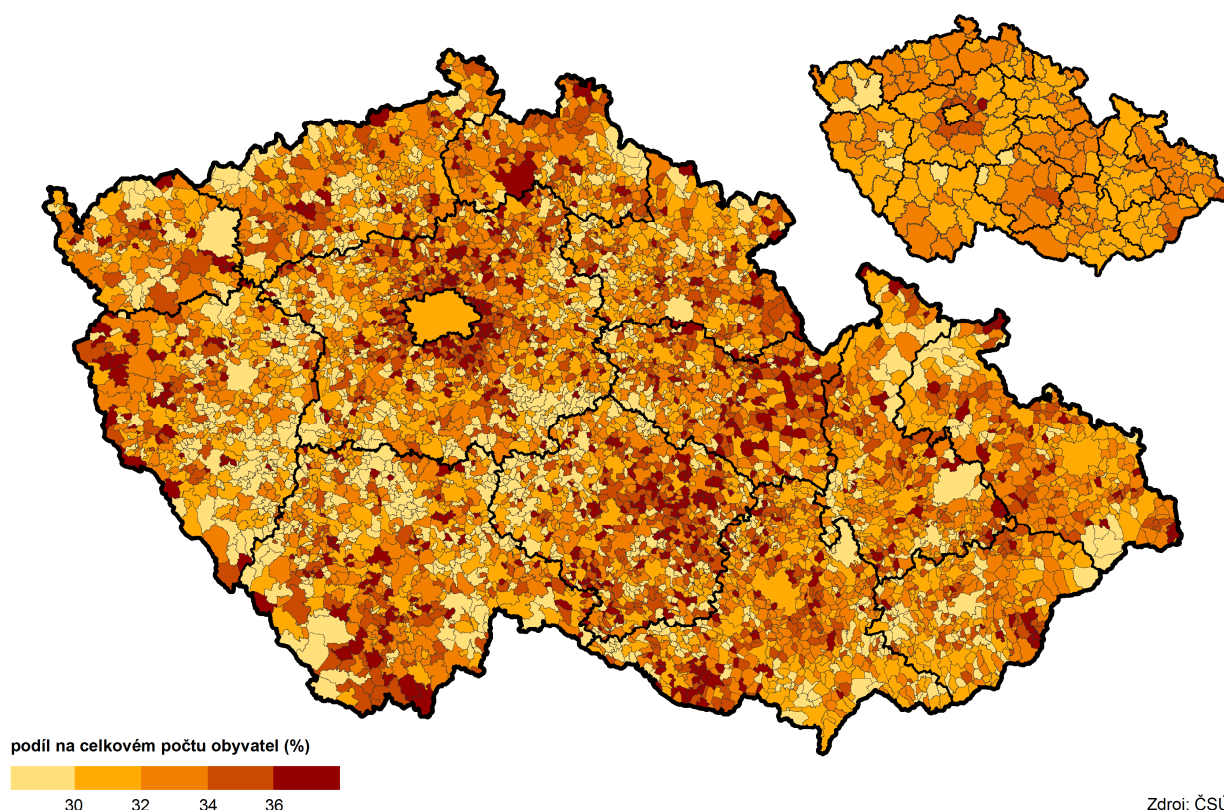
Počet obyvatel Prahy se v období let 2007-2016 zvýšil o 5,6 % a dosáhl počtu 1,28 mil. osob. Počet obyvatel ve věku 0-29 let velmi mírně poklesl (-1,7 %) a tato věková skupina představuje 30 % populace Prahy. Počet dětí ve věku 0-14 let v posledních deseti letech setrvale roste, jejich počet se zvýšil od roku 2007 o 33 % a v roce 2016 představoval 15 % obyvatel Prahy. Opačný je vývoj věkové skupiny 15-29letých, jejichž absolutní počet klesá a podíl této věkové skupiny na pražské populaci klesl z hodnoty 20 % v roce 2007 na 15 % v roce 2016. Zvýšení počtu dětí ve věku 0-14 let v Praze koresponduje s nárůstem počtu obyvatel ve věku 30-44 let (o 17 % v období let 2007-2016), tedy věková skupina rodičů dětí.

Graf 1.1 Mladá generace podle věkových skupin v hlavním městě Praze



Proměna věkového složení obyvatel Prahy se jen mírně liší od změn v průměru za celou republiku. I v celé ČR se zvyšuje zastoupení dětské složky (0-14 let), obyvatel ve věku 30-44 let a 60letých a starších. V Praze je významnější zvyšování počtu obyvatel ve věku 0-14 let a 30-44 let. Naopak je v Praze mírnější zvyšování počtu obyvatel 60letých a starších, než je tomu v republice celkem.

Osoby ve věku 0–29 let podle obcí a SO ORP k 31. 12. 2016



Pokud porovnáme věkové složení obyvatel Prahy a průměru ČR ke konci roku 2016, zjistíme, že v populaci Prahy je více než v ČR celkem zastoupena věková skupina 30-44letých. Ostatní věkové skupiny tvoří v Praze menší podíl na celku obyvatel, než v republice celkem.

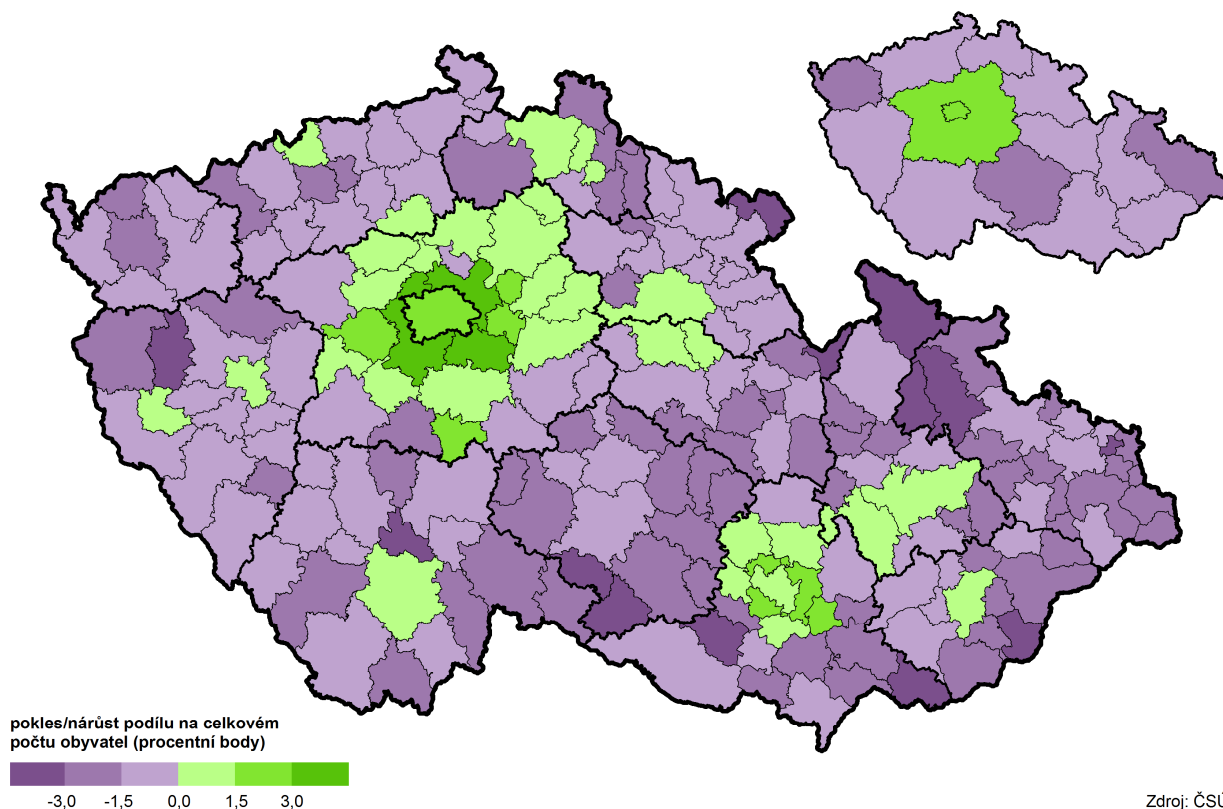
Tab. 1.1 Obyvatelstvo do 29 let podle pětiletých věkových skupin (k 31. 12.) v hl. m. Praze

	2007	2008	2009	2010	2011	2012	2013	2014	2015	2016
Počet obyvatel ve věku 0–29 let¹⁾	392 850	396 861	397 528	396 937	381 915	380 765	377 023	381 876	383 387	386 285
v tom ve věku:										
0–4 let	57 843	62 155	65 793	68 779	71 163	71 963	71 328	71 846	72 061	73 317
5–9 let	43 582	45 204	47 751	50 860	51 568	55 744	60 409	64 893	68 575	70 054
10–14 let	45 041	42 750	41 694	41 655	41 928	42 546	43 616	45 761	48 196	51 526
15–19 let	61 887	60 468	57 856	54 584	50 331	47 373	44 764	44 469	44 518	45 139
20–24 let	79 423	82 300	82 529	80 737	73 835	71 440	67 403	65 740	62 181	58 818
25–29 let	105 074	103 984	101 905	100 322	93 090	91 699	89 503	89 167	87 856	87 431

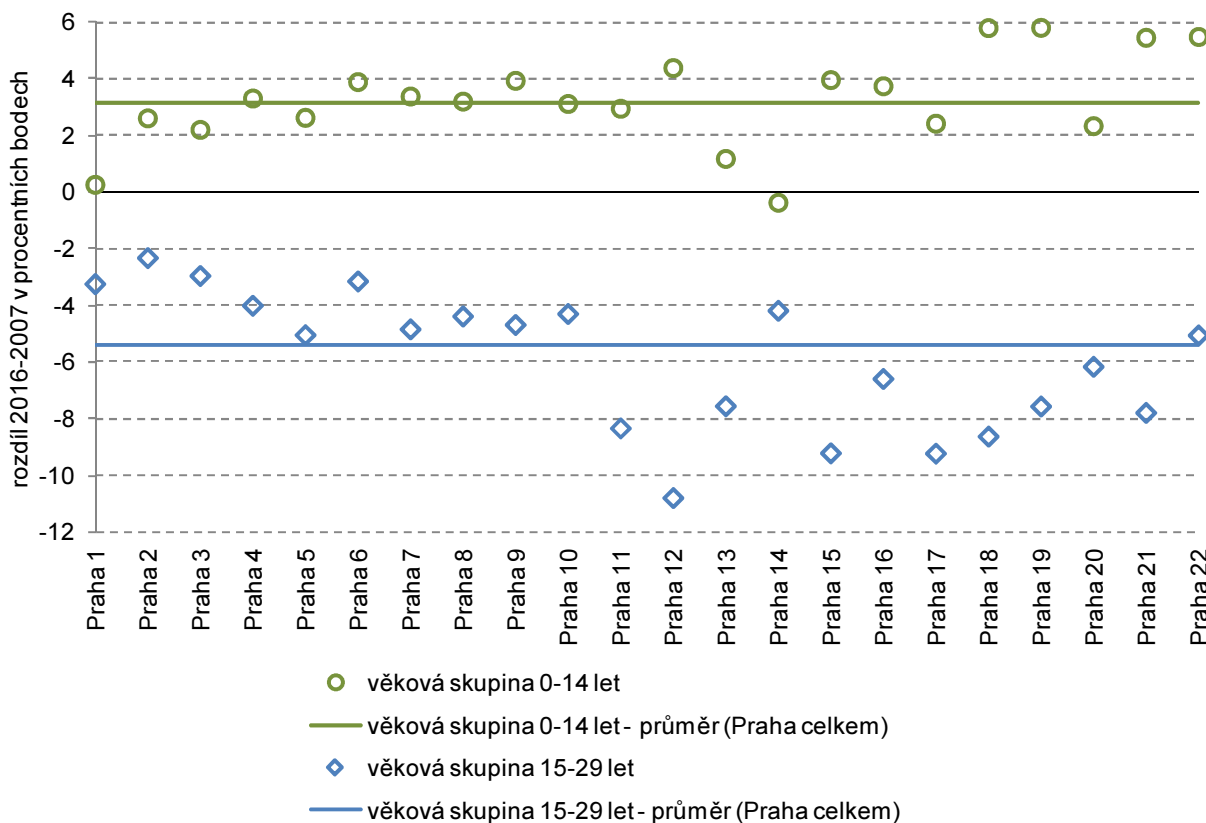
¹⁾ data k 31. 12. 2011 navazují na výsledky SLDB 2011 a nejsou srovnatelná s předchozími roky

Proměny věkového složení obyvatel jsou odlišné v jednotlivých částech Prahy. Nejvyšší zvýšení zastoupení dětí ve věku 0-14 let bylo ve správních obvodech Praha 19 (podíl dětí ve věku 0-14 let v období 2007-2016 vzrostl o 5,8 p.b.), Praha 18 (5,8 p.b.), Praha 22 (5,5 p.b.) a Praha 21 (5,4 p.b.). Naopak zastoupení dětské složky pokleslo pouze v Praze 14 (o 0,4 p.b.) a další nejnižší zvýšení podílu dětí na obyvatelstvu bylo ve správních obvodech Praha 1 (růst pouze o 0,3 p.b.) a Praha 13 (1,2 p.b.). Pravděpodobným důvodem těchto rozdílů je odlišná migrace mladých rodin s dětmi do částí Prahy s novou bytovou výstavbou.

Změna podílu osob ve věku 0–14 let podle SO ORP a krajů mezi 31. 12. 2001 a 31. 12. 2016



Graf 1.2 Změna zastoupení mladé generace v populaci hl. Prahy podle 22 správních obvodů

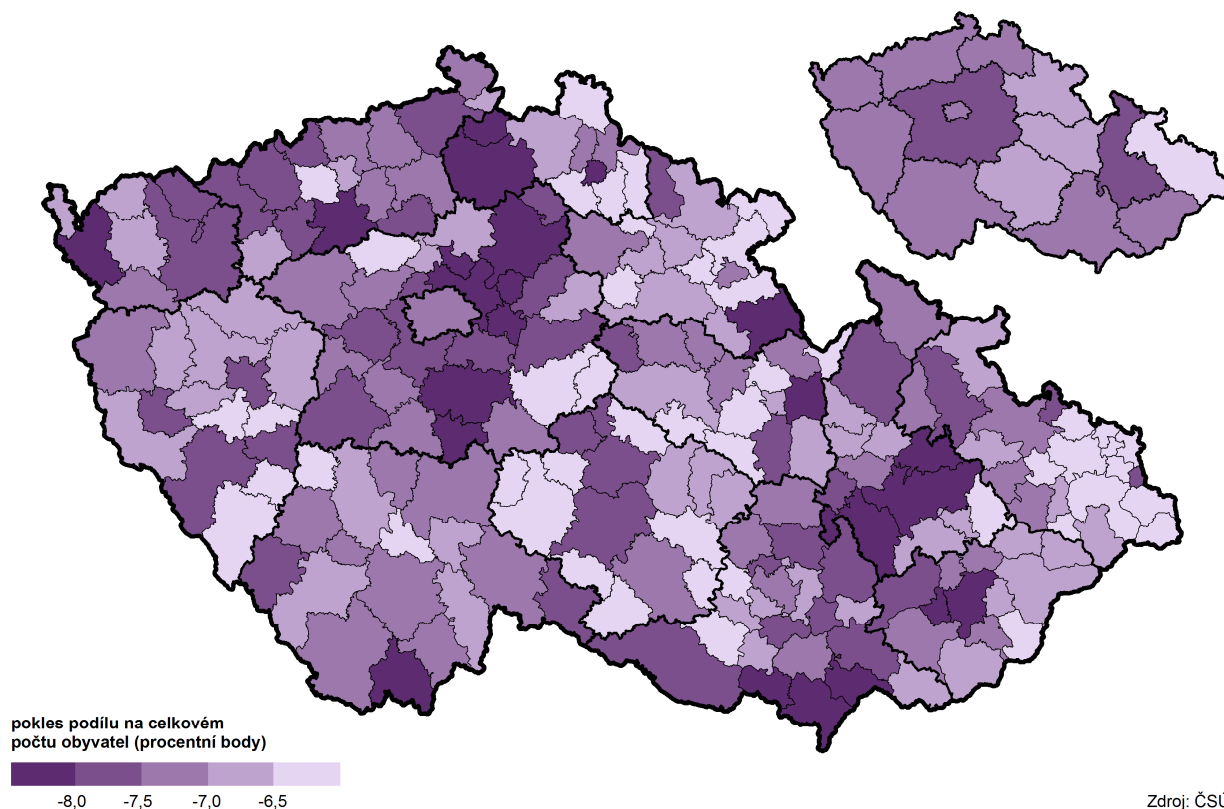


Zastoupení věkové skupiny 15-29 let pokleslo v průměru za Prahu v období let 2007-2016 o 5,4 p.b. Absolutně se počet obyvatel Prahy ve věku 15-29 let snížil mezi lety 2007 a 2016 o 55 tis. na současných

191 tis. osob. Mezi správními obvody není jediný, kde by se zastoupení této věkové skupiny zvýšilo. Pouze v Praze 22 se absolutní počet obyvatel tohoto věku zvýšil, i zde však tato věková skupina tvořila v roce 2016 oproti roku 2007 menší část celkového počtu. Pravděpodobným důvodem rozdílů je přirozené stárnutí populace, které není doprovázeno kladným migračním saldem osob této věkové skupiny.

V Praze dlouhodobě roste jak počet dětí (0-14 let) tak seniorů (65letých a starších). Růst počtu dětí je větší, díky tomu dochází k postupnému poklesu tzv. indexu stáří (počet osob ve věku 65 a více let na 100 dětí ve věku 0-14 let). Index stáří poklesl z hodnoty 129 v roce 2007 na hodnotu 122 v roce 2016. I hodnotou tohoto poměrového ukazatele se Praha přibližuje celorepublikovému průměru, kde pozorujeme zvyšování indexu stáří (121 v roce 2016).

Změna podílu osob ve věku 15–29 let podle SO ORP a krajů mezi 31. 12. 2001 a 31. 12. 2016



Hodnota indexu závislosti I (počet dětí na 100 osob ve věku 15-64 let) se v Praze zvýšila z 17 v roce 2007 na 23 v roce 2016. V ČR celkem je hodnota tohoto poměru také rostoucí, v roce 2016 připadalo 24 dětí na 100 ekonomicky aktivních osob.

Průměrný věk obyvatel Prahy se dlouhodobě téměř nemění a je na úrovni 42 let. Věkové složení se poměrně dynamicky vyvíjí, ale na hodnotě tohoto souhrnného ukazatele se neprojevuje. V průměru za ČR celkem je průměrný věk rostoucí (z 40,3 roku v roce 2007 na 42,0 let v roce 2016) a aktuálně lehce převyšující pražskou hodnotu. Nejmladším krajem je z tohoto pohledu kraj Středočeský, kde byl v roce 2016 průměrný věk 41,0 roku.

Narození a jejich struktura

Počet narozených v Praze rostl v období let 2007-2010, kdy dosáhl 14,8 tis. živě narozených dětí. Poté došlo k poklesu počtu narozených v letech 2011-2013 na úroveň 14 tis. dětí za rok. V posledních třech letech opět registrujeme meziroční zvyšování počtu narozených dětí v Praze. Hodnota 14,9 tis. živě narozených dětí v roce 2016 je nejvyšší za posledních 10 let



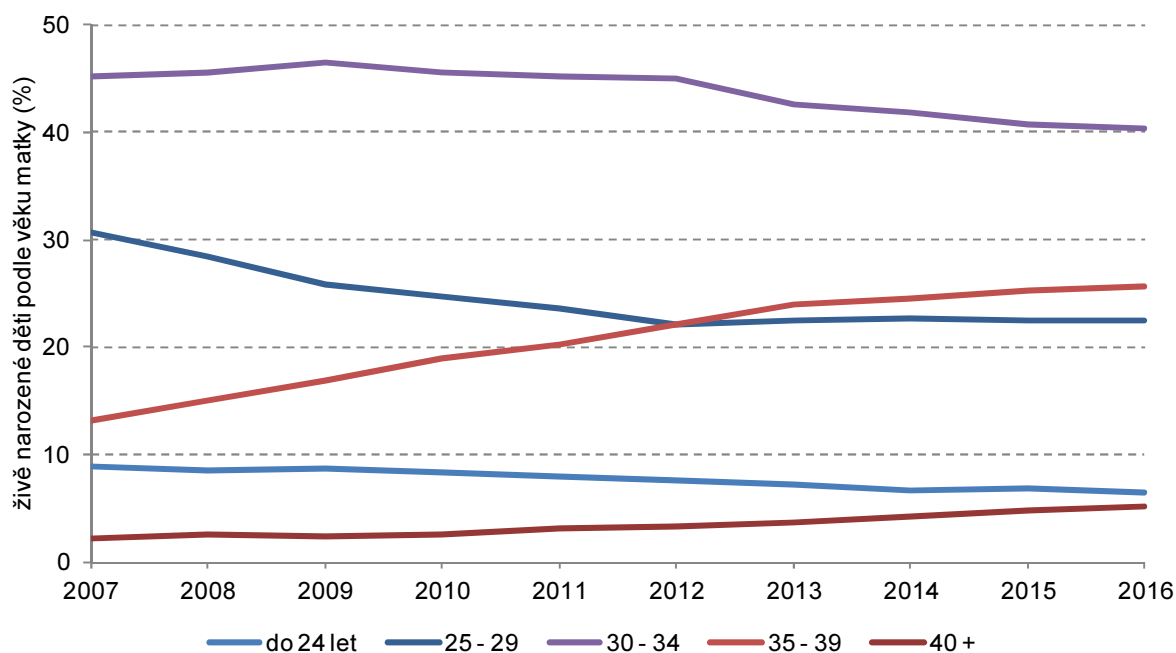
Tab. 1.2 Živě narození podle věku matky, pořadí dítěte a rodinného stavu matky v hl. m. Praze

	2007	2008	2009	2010	2011	2012	2013	2014	2015	2016
Živě narození	13 195	14 339	14 488	14 792	13 968	14 176	13 867	14 624	14 759	14 929
z toho matkám ve věku do 29 let	5 221	5 281	4 980	4 874	4 417	4 206	4 125	4 290	4 325	4 309
podle věku matky (%):										
do 17 let	0,9	0,9	1,0	0,9	1,0	0,8	0,9	0,7	0,7	0,7
18–19 let	2,9	2,4	2,8	2,4	2,7	3,2	2,1	2,1	2,1	2,5
20–24 let	18,6	19,7	21,2	21,8	21,5	21,4	21,4	19,8	20,3	18,9
25–29 let	77,6	77,0	75,0	74,9	74,8	74,6	75,6	77,4	76,8	77,9
podle pořadí dítěte (%):										
první	73,0	73,2	73,1	73,5	72,1	72,4	73,5	72,7	73,3	72,9
druhé	23,6	23,7	23,7	23,5	24,8	23,7	23,2	23,3	23,2	23,3
třetí a další	-	3,1	3,3	3,0	3,1	3,9	3,3	3,9	3,4	3,8
podle rodinného stavu matky (%):										
svobodné	34,6	35,0	37,8	40,1	42,3	42,6	43,9	46,6	47,4	46,0
vdané	63,3	62,5	60,1	57,7	55,7	55,7	54,4	51,7	51,2	52,9

Úhrnná plodnost v roce 2016 byla v Praze 1,495 (dítěte na jednu ženu) a i hodnota tohoto ukazatele je od roku 2013 rostoucí. Ve srovnání s celorepublikovým průměrem je úhrnná plodnost v Praze nižší. Celková plodnost v roce 2016 byla za ČR celkem 1,631 dítěte na jednu ženu. Hodnota tohoto souhrnného ukazatele roste rovněž na celorepublikové úrovni.

Co se týče narozených podle věku matky dochází k posunu narozených do vyšších věků. Dlouhodobě klesá podíl matek ve věku do 34 let včetně, naopak se zvyšuje zastoupení matek ve věku 35 a více let.

Graf 1.3 Složení živě narozených dětí v hl. m. Praze podle věku matky



Abychom mohli zahrnout vliv věkové struktury žen v populaci, můžeme se na narozené podívat pomocí měř plodnosti podle věku. V rozdělení žen podle pětiletých věkových skupin nepozorujeme jednoznačné vývojové trendy, kromě skupiny žen ve věku 35-39 let, u které došlo ke zvýšení míry plodnosti z 41,6 dětí v roce 2007 na 64,1 dětí v roce 2016. Pokud bychom porovnali pouze tyto hraniční roky, vidíme zvýšení plodnosti ve všech věkových skupinách 30letých a starších. Míra plodnosti žen ve věku 25-29 let mezi roky 2007 a 2016 poklesla, avšak od roku 2012 je rostoucí. U žen ve věku 15-24 let je míra plodnosti kolísavá a bez jednoznačných vývojových trendů.

Tab. 1.3 Míry plodnosti v hl. m. Praze podle věku žen

	2007	2008	2009	2010	2011	2012	2013	2014	2015	2016
Míry plodnosti podle věku žen¹⁾										
15–19	6,5	5,8	6,5	5,8	6,4	6,9	5,4	5,5	5,7	6,2
20–24	26,0	27,0	27,0	27,1	26,0	25,1	25,5	25,4	27,2	26,6
25–29	79,2	80,4	75,4	75,2	72,1	69,3	70,0	74,9	75,1	76,2
30–34	105,8	109,6	110,0	110,2	108,1	112,4	107,7	114,8	114,0	113,9
35–39	41,6	48,4	50,6	54,1	51,6	54,4	55,9	59,1	61,6	64,1
40–44	6,3	8,0	8,1	8,8	9,7	10,3	10,8	12,6	12,8	13,6
45–49	0,4	0,5	0,3	0,2	0,5	0,6	0,5	0,6	0,8	1,1
15–49	44,8	47,5	47,2	47,7	46,0	46,7	45,9	48,5	48,7	49,1
Úhrnná plodnost ²⁾	1,304	1,375	1,367	1,385	1,352	1,376	1,364	1,449	1,471	1,494

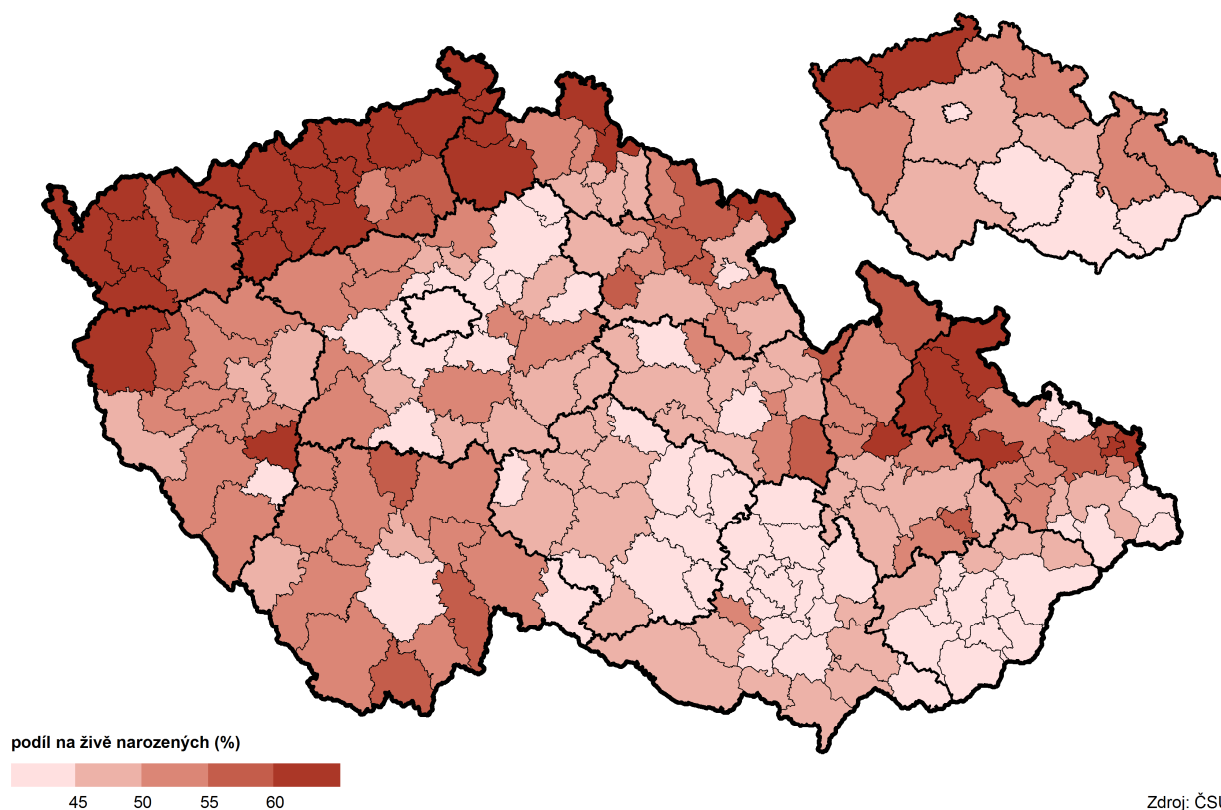
¹⁾ počet živě narozených dětí ženám v určitém věku na 1 000 žen v daném věku

²⁾ průměrný počet živě narozených dětí, které by se narodily jedné ženě za předpokladu, že by míry plodnosti podle věku zaznamenané ve sledovaném kalendářním roce zůstaly během jejího reprodukčního období (15-49 let) neměnné

V roce 2016 byla většina narozených dětí prvorozených (53 %), následovaly druhorozené děti (36 %), zbytek byly děti v pořadí třetí a další. Struktura živě narozených podle pořadí dítěte se v období let 2007-2011 proměňovala, kdy klesalo zastoupení prvorozených a rostl podíl narozených v pořadí jako druhé, což je pravděpodobně důsledek rozrůstání rodin obyvatel narozených v 70. letech 20. století.

Průměrný věk matky se v Praze v letech 2007-2016 zvýšil z 30,9 roku na 32,5. Věk matky se zvýšil ve všech skupinách podle pořadí narozeného dítěte. Oproti situaci v celé ČR je v Praze věk matek vyšší. V ČR byl v roce 2016 průměrný věk matky 30,7 roku. Průměrný věk matky roste v Praze rychleji než na celorepublikové úrovni. Zatímco se průměrný věk matky na úrovni ČR v období let 2007-2016 zvýšil o 1 rok a necelé 4 měsíce, v Praze činilo zvýšení průměrného věku matky při narození dítěte rok a necelých osm měsíců.

Děti narozené mimo manželství podle SO ORP a krajů v roce 2016

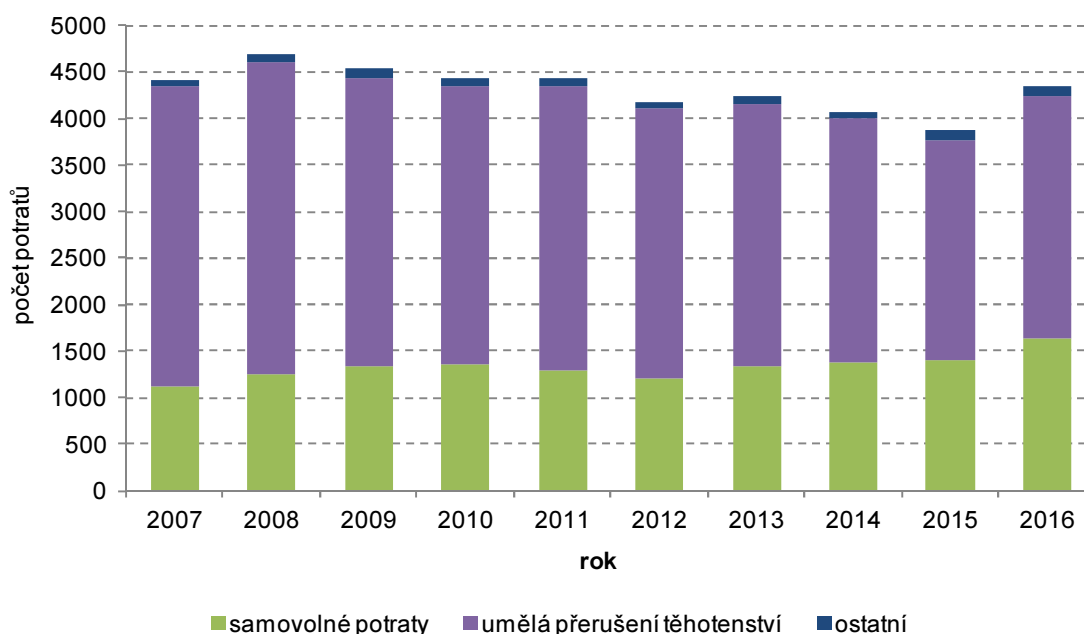


Podíl dětí narozených mimo manželství se v Praze zvýšil z 31 % v roce 2007 na 41 % v roce 2016. V ČR celkem je zastoupení narozených dětí mimo manželství větší, v roce 2016 činilo 49 % (oproti 34 % v roce 2007). Praha se z pohledu tohoto ukazatele v čase více odchyluje od průměru ČR. Při podrobném pohledu na rodinný stav matek v Praze se zvyšuje zastoupení svobodných matek na úkor vdaných, podíl rozvedených a ovdovělých matek zůstává v čase beze změn.

V Praze bylo v roce 2016 zaznamenáno 4 358 potratů, což je pouze o 1,1 % méně než v roce 2007, ovšem jedná se o 12% nárůst oproti předchozímu roku (2015). Od 1.1.2016 došlo ke změně způsobu sběru údajů o potratech. Jelikož se jedná o externí zdroj dat, nemůžeme posoudit, zda změna způsobu sběru dat ovlivnila výsledné údaje. Pokud bychom nevzali v potaz údaje roku 2016, dochází dlouhodobě k poklesu počtu potratů v Praze. V roce 2015 bylo zaznamenáno o 12 % potratů méně než v roce 2007.

V průměru za ČR došlo k poklesu počtu potratů v období let 2007-2016 o 12,2 %. V ČR celkem není významný nárůst mezi roky 2015-2016.

Graf 1.4 Potraty v Praze podle druhu



Z pohledu na vývoj počtu potratů podle druhu je zřejmé, že klíčový vliv na celkový počet potratů má počet umělých přerušeni těhotenství. V dlouhodobém pohledu také pozorujeme zvyšující se zastoupení samovolných potratů.

V rozdělení potratů podle věku ženy sledujeme setrvalý počet potratů u věkové skupiny žen 30letých a starších a klesající počet potratů u žen mladších 30 let. Výjimkou je již zmiňovaný rok 2016, kde pozorujeme nárůst potratů žen 30letých a starších.

Struktura potratů podle věku ženy je částečně závislá na celkovém počtu žen v reprodukčním věku. Tuto závislost je možné odstranit pomocí ukazatele míry potratovosti podle věku. Míra potratovosti má dlouhodobě klesající tendenci u všech věkových skupin žen s výjimkou žen ve věku 40 a více let. Z dlouhodobého vývoje jsou největší poklesy míry potratovosti u žen v nejmladším věku – 15-24 let. U starších věkových skupin žen k tak významnému poklesu nedochází.

Tab. 1.4 Míry potratovosti v hl. m. Praze podle věku žen

	2007	2008	2009	2010	2011	2012	2013	2014	2015	2016
Míry potratovosti podle věku žen¹⁾										
15–19	9,1	9,5	8,4	7,5	8,0	8,3	7,7	8,0	5,7	5,3
20–24	18,6	20,1	17,3	16,4	18,2	15,8	17,3	13,7	14,2	15,0
25–29	19,3	20,2	19,2	19,4	18,5	17,5	18,7	17,9	17,5	19,8
30–34	22,1	22,5	21,8	20,3	21,8	20,5	20,9	20,5	20,0	20,4
35–39	19,4	19,5	19,1	19,0	19,6	17,7	18,3	17,7	16,6	20,4
40–44	8,7	8,7	8,6	8,7	8,4	9,1	8,2	9,5	8,4	10,6
45–49	1,0	1,1	1,2	1,1	0,7	1,0	0,9	0,7	0,7	1,0
15–49	15,0	15,5	14,8	14,3	14,6	13,7	14,0	13,5	12,8	14,3
Úhrnná potratovost ²⁾	0,488	0,505	0,476	0,459	0,471	0,445	0,456	0,435	0,412	0,458

¹⁾ počet potratů žen v určitém věku na 1 000 žen v daném věku

²⁾ průměrný počet potratů, který by připadl na jednu ženu za předpokladu, že by míry potratovosti podle věku zaznamenané ve sledovaném kalendářním roce zůstaly během jejího reprodukčního věku (15–49 let) neměnné

Stejně tak je dlouhodobě klesající i úhrnná potratovost v Praze. To nevylučuje meziroční kolísání hodnot tohoto ukazatele. V roce 2016 činila úhrnná potratovost žen v Praze 0,458 potratu na ženu oproti hodnotě 0,488 v roce 2007. Úhrnná potratovost v celé ČR je rovněž klesající, pohybuje se však na vyšší úrovni (0,515 potratu na 1 ženu v roce 2016).

Tab. 1.5 Míry indukované potratovosti v hl. m. Praze podle věku žen

	2007	2008	2009	2010	2011	2012	2013	2014	2015	2016
Míry indukované potratovosti podle věku žen¹⁾										
15–19	8,4	8,4	7,5	7,0	7,3	7,4	6,8	7,0	4,9	4,4
20–24	16,3	17,1	14,6	13,6	15,3	13,4	14,2	11,7	11,5	12,5
25–29	13,2	13,8	13,2	12,4	13,1	12,8	13,0	11,3	10,6	12,4
30–34	14,5	14,0	13,0	11,7	12,2	12,7	11,8	11,6	10,9	10,5
35–39	13,9	13,5	12,4	12,7	13,1	11,4	11,8	10,8	9,6	11,1
40–44	6,0	6,2	5,9	6,1	6,3	6,0	5,1	5,8	4,9	6,1
45–49	0,8	0,8	0,8	0,7	0,4	0,6	0,5	0,5	0,4	0,4
15–49	10,9	11,1	10,1	9,6	10,1	9,5	9,3	8,7	7,8	8,5
Úhrnná indukovaná potratovost ²⁾	0,365	0,369	0,336	0,319	0,336	0,318	0,314	0,291	0,262	0,285

¹⁾ počet interrupcí žen v určitém věku na 1 000 žen v daném věku

²⁾ průměrný počet interrupcí, který by připadl na jednu ženu za předpokladu, že by míry indukované potratovosti podle věku zaznamenané ve sledovaném kalendářním roce zůstaly během jejího reprodukčního věku (15–49 let) neměnné

Umělé přerušování těhotenství (UPT) tvořilo v roce 2016 v Praze 60 % celkového počtu potratů. Počet UPT se v Praze v období let 2007–2016 snížil o 19,3 % (celkový počet potratů se snížil pouze o 1 %). Naopak dochází k růstu počtu samovolných potratů, které v roce 2016 v Praze činily 38 % celkového počtu potratů (oproti 26 % v roce 2007). Obdobný je vývoj i v průměru za celou ČR, kde se podíl samovolných potratů zvýšil z 34 % v roce 2007 na 40 % v roce 2016.

Zmenšující se zastoupení umělých přerušování těhotenství ve skladbě potratů v Praze se odráží i v poklesu hodnoty úhrnné indukované potratovosti. Úhrnná indukovaná potratovost klesla v Praze v období let 2007–2016 z hodnoty 0,365 na hodnotu 0,285.

Zemřelí, příčiny úmrtí, naděje dožití

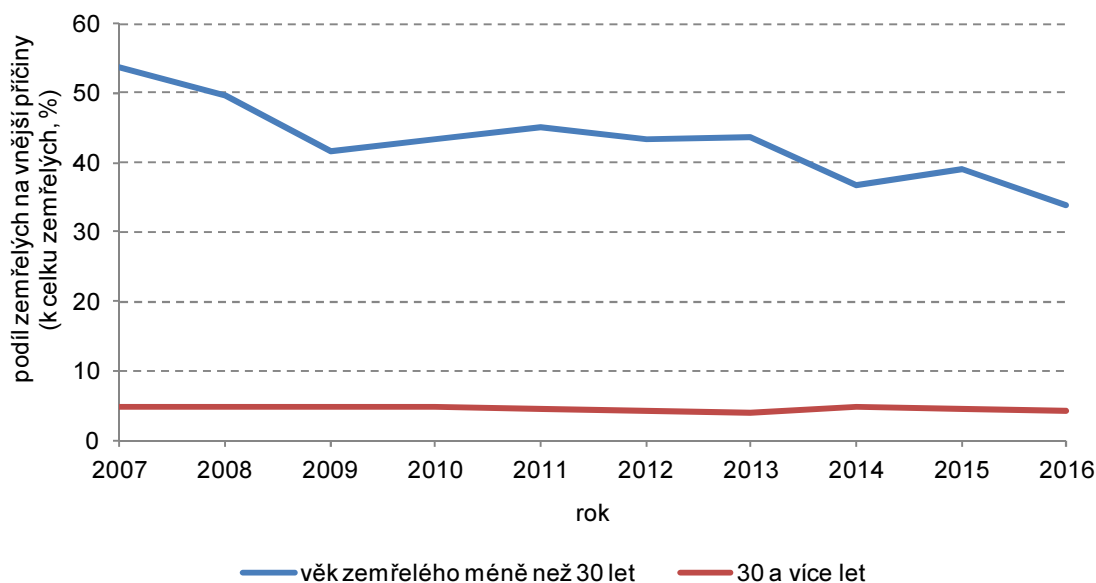
Dlouhodobě se počet zemřelých v Praze pohybuje mírně nad hranicí 12 tis. osob za rok. Když se podíváme na strukturu zemřelých podle věku, zjistíme, že z celkového počtu zemřelých tvoří osoby ve věku do 29 let pouze 1 %.

Kojenecká úmrtnost byla v roce 2016 v Praze 2,0 (počet zemřelých do 1 roku věku na 1 000 živě narozených). Hodnota kojenecké úmrtnosti je v Praze meziročně značně kolísající bez zjevného klesajícího nebo rostoucího trendu. Počet případů úmrtí dětí do 1 roku života se v Praze v období posledních 10 let pohyboval od 16 případů v roce 2014 do 40 případů v roce 2010. Kojenecká úmrtnost v roce 2016 byla v ČR celkem 2,8. U kojenecké úmrtnosti v ČR celkem je vidět klesající tendenci s výjimkou meziročního růstu v posledních dvou letech. Novorozenecká úmrtnost (počet zemřelých dětí do 28 dní po porodu na 1 000 živě



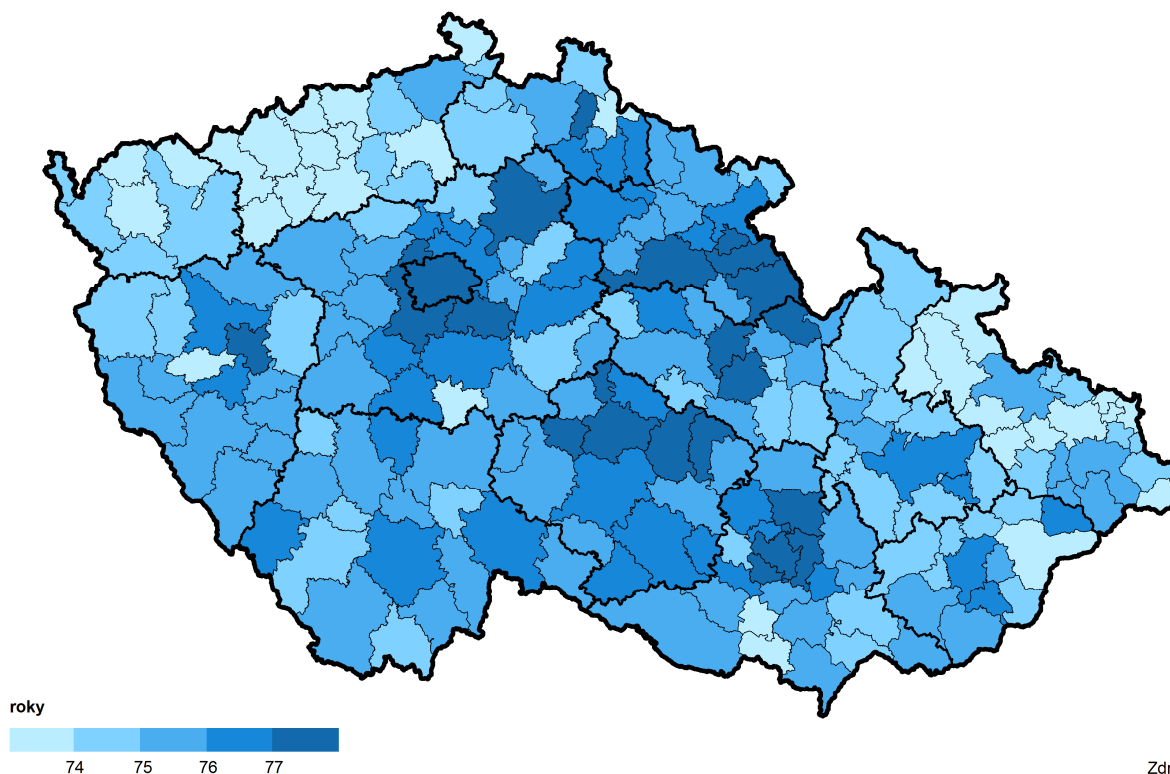
narozených dětí) byla v roce 2016 v Praze 1,2 oproti celorepublikové hodnotě 1,7. I u tohoto ukazatele se Praha pohybuje jeho hodnotami pod celorepublikovým průměrem s meziročními výkyvy.

Graf 1.5 Zemřelí na vnější příčiny v hl. m. Praze podle věku



Pokud se podíváme na složení zemřelých podle příčiny úmrtí, zjistíme, že u mladých lidí jsou více zastoupeny vnější příčiny úmrtí. Mezi zemřelými celkem převažují starší osoby a příčinou úmrtí jsou nemoci, které se projevují s rostoucím věkem. V Praze se počet zemřelých v mladém věku na vnější příčiny snižuje, což se projevuje i nižším zastoupením mladých na celkovém počtu zemřelých.

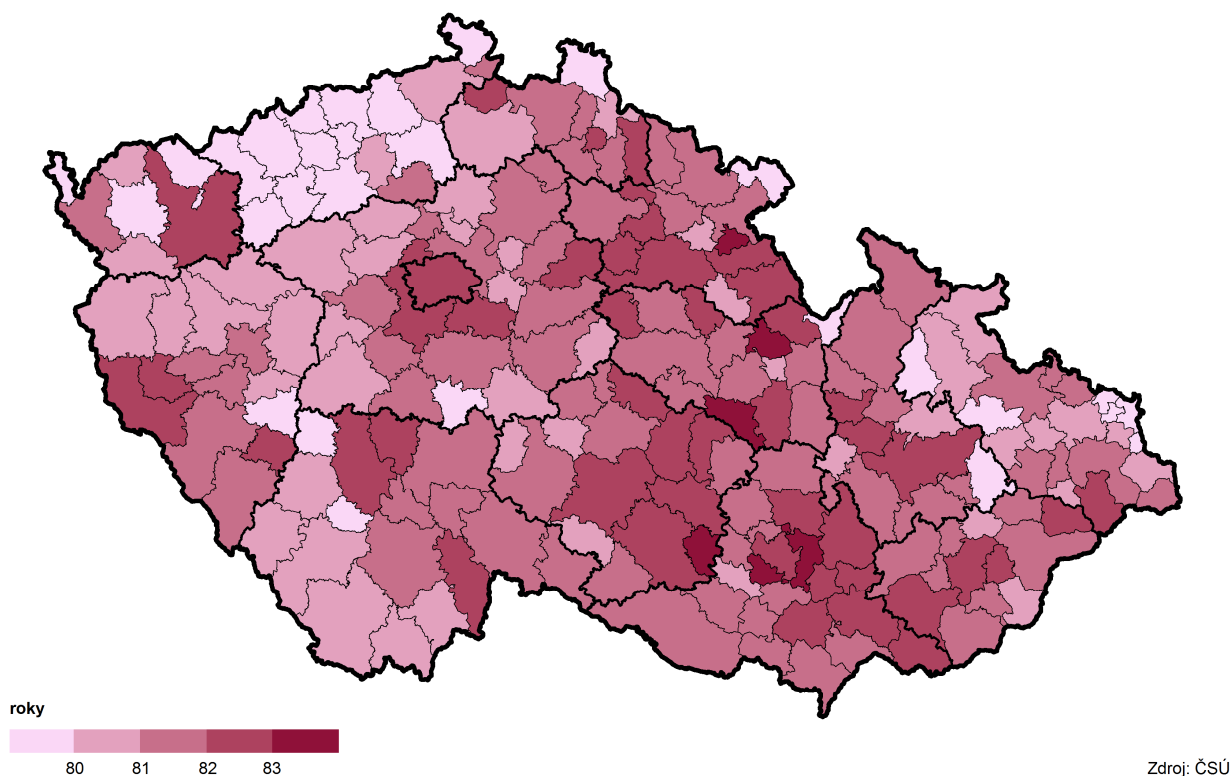
Naděje dožití mužů při narození podle SO ORP v období 2012–2016



Zdroj: ČSÚ

Naděje dožití je v Praze i v celé ČR rostoucí a to jak pro ženy, tak muže. Rozdíl mezi pohlavími zůstává v čase podobný, a to jak v Praze, tak na celorepublikové úrovni.

Naděje dožití žen při narození podle SO ORP v období 2012–2016



Naděje dožití mužů ve věku 30 let byla v roce 2016 v Praze 48,7 let. Tedy 30letý Pražan má naději se dožít 78,7 roku což je pouze o 0,7 roku delší věk, než je naděje dožití při narození. U 30letých žen v Praze byla naděje dožití 53,1 let, tedy 83,1 let, což je 0,4 roku delší věk než je naděje při narození. Naděje dožití 30letých obyvatel Prahy se v období let 2009-2016 zvýšila o 1,8 let u mužů i žen. Naděje dožití u osob tohoto věku se zvýšila větší měrou v úhrnu za celou ČR o 2,0 roku u mužů (na 47,1 roku v roce 2016) a o 1,9 roku u žen (na 52,6 roku v roce 2016).

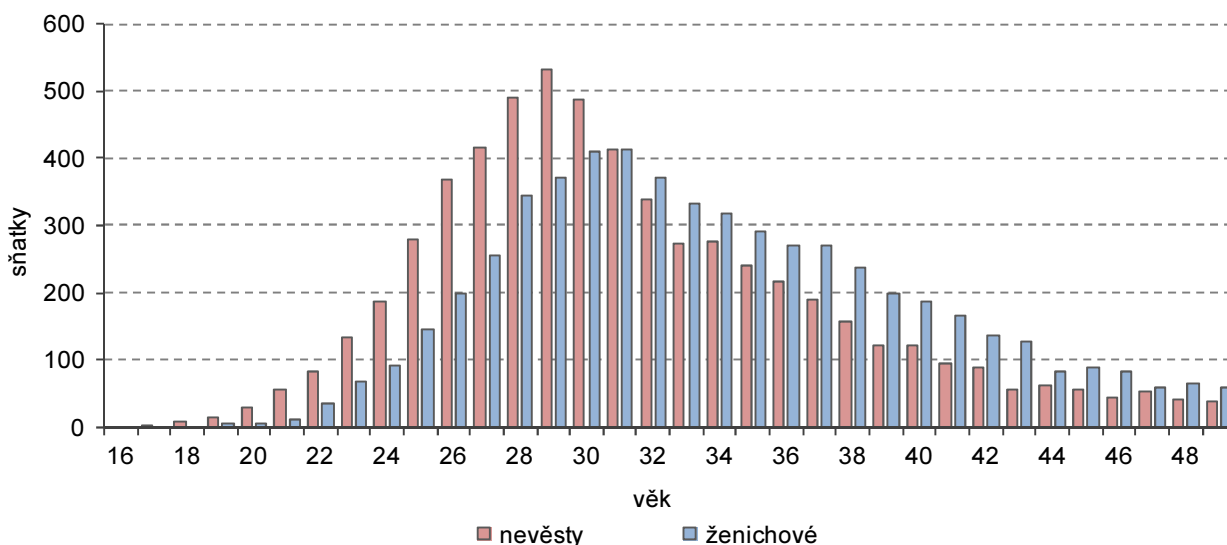
Sňatky, rozvody

V roce 2016 se uskutečnilo 6 415 sňatků Pražanů (ženich měl trvalé bydliště v Praze). Počet sňatků roste od roku 2013, do té doby byl jejich počet klesající. Počet sňatků v roce 2016 dosahoval úrovně počtu sňatků mezi lety 2008 a 2009. V roce 2007 bylo sňatků více než v roce 2016. Sňatečnost (počet sňatků na 1 000 obyvatel středního stavu) byla v roce 2016 v Praze 5,0. Vývoj hodnot tohoto poměrového ukazatele v Praze je obdobný vývoji celkovému počtu sňatků. Vývoj sňatků v celé ČR je obdobný pražskému vývoji, sňatečnost je na celorepublikové úrovni nižší (4,8 sňatku na 1 000 obyvatel v roce 2016).

Tab. 1.6 Sňatky podle bydliště ženicha v hl. m. Praze

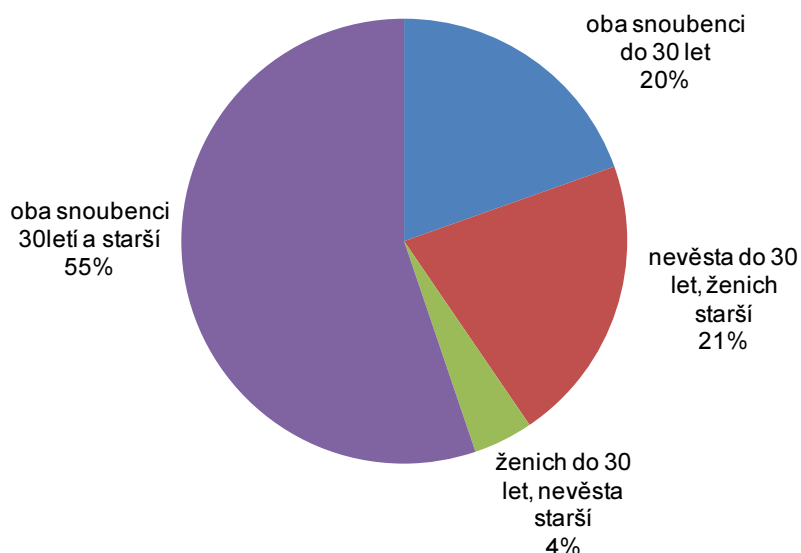
	2007	2008	2009	2010	2011	2012	2013	2014	2015	2016
Sňatky	7 149	6 580	6 258	5 978	5 873	5 807	5 531	5 862	6 073	6 415
z toho ženichové ve věku:										
do 19 let	15	11	11	11	4	3	10	5	3	6
20–24 let	332	285	257	212	193	201	211	162	223	212
25–29 let	2 054	1 722	1 471	1 263	1 267	1 176	1 149	1 219	1 271	1 317
z toho nevěsty ve věku:										
do 19 let	77	69	56	39	30	21	32	20	32	23
20–24 let	838	742	625	569	570	506	477	476	531	488
25–29 let	2 845	2 493	2 234	2 088	1 963	1 998	1 881	1 972	1 953	2 085
Sňatky mužů ve věku do 29 let	2 401	2 018	1 739	1 486	1 464	1 380	1 370	1 386	1 497	1 535
podle rodinného stavu ženicha:										
svobodný	2 348	1 958	1 703	1 458	1 437	1 347	1 351	1 370	1 487	1 518
rozvedený	53	58	36	28	27	32	19	16	10	16
Sňatky žen ve věku do 29 let	3 760	3 304	2 915	2 696	2 563	2 525	2 390	2 468	2 516	2 596
podle rodinného stavu nevěsty:										
svobodná	3 581	3 153	2 780	2 590	2 459	2 434	2 307	2 406	2 446	2 525
rozvedená	177	151	134	104	104	91	82	59	70	70

Ve struktuře snoubenců podle věku dochází ke změnám. Podíl nevěst ve věku do 30 let je klesající, v posledních letech je tento pokles mírnější. Zatímco v roce 2007 tvořily nevěsty v Praze 53 % v roce 2016 to bylo pouze 40 %. Podíl mladých ženichů poklesl mezi roky 2007 až 2010 z 34 % na 25 % a od té doby se již nemění.

Graf 1.6 Snoubenci v Praze v roce 2016 podle věku


Podobný je vývoj podílu mladých snoubenců (do 30 let věku) v celé ČR s tím rozdílem, že tento podíl je stále vyšší než je tomu v případě Prahy. V roce 2016 bylo v ČR 48 % nevěst ve věku do 30 let, ženichů v tomto věku bylo 31 %.

Graf 1.7 Sňatky v Praze v roce 2016 podle věku obou snoubenců



Klesajícímu podílu snoubenců do 30 let věku odpovídá zvyšující se průměrný věk při vstupu do manželství. Průměrný věk ženicha v Praze se v období let 2007-2016 zvýšil z 35,4 na 37,2 roku, u nevěst se průměrný věk zvýšil z 32,1 na 33,8 roku. Ke zvýšení průměrného věku došlo u prvních manželství i v pořadí dalších. Oproti hodnotám za celou republiku jsou hodnoty v Praze vyšší. Průměrný věk ženicha byl v roce 2016 v ČR 36,0 let, nevěsty 33,0 let.

Počet rozvodů v Praze je klesající. V roce 2016 bylo rozvedeno 2 715 manželství, oproti 3 621 v roce 2007. Během tohoto období docházelo k meziročnímu kolísání počtu, převažující trend je klesající. Vzhledem ke stoupajícímu počtu obyvatel klesá i hodnota poměrového ukazatele rozvodů na 1 000 obyvatel. Ta poklesla z hodnoty 3,0 v roce 2007 na 2,1 v roce 2016. Dalším ukazatelem úrovně rozvodovosti je počet rozvodů na 100 sňatků. I tento ukazatel je v čase klesající. V Praze v roce 2007 připadalo 51 rozvodů na 100 sňatků, v roce 2016 již jen 42.

Tab. 1.7 Rozvody v hl. m. Praze

	2007	2008	2009	2010	2011	2012	2013	2014	2015	2016
Rozvody	3 621	3 666	3 150	3 524	3 220	2 788	3 002	2 828	2 983	2 715
z toho:										
s nezletilým dítětem (%)	50,3	49,6	48,4	47,3	45,5	49,9	47,1	50,4	49,4	53,0
do 1 roku trvání manželství	40	33	27	24	20	15	21	16	17	19
Rozvody mužů ve věku do 29 let	323	324	227	239	188	151	126	116	147	128
z toho:										
s nezletilým dítětem (%)	35,3	33,6	31,3	30,5	30,9	33,1	33,3	34,5	24,5	31,3
do 1 roku trvání manželství	14	7	6	10	3	2	3	3	6	5
Rozvody žen ve věku do 29 let	575	580	459	475	382	299	300	263	284	259
z toho:										
s nezletilým dítětem (%)	39,8	36,7	33,3	33,1	30,1	36,1	36,0	36,5	31,3	28,6
do 1 roku trvání manželství	18	11	14	12	8	6	5	6	9	6

Podobný je vývoj hodnot souhrnných ukazatelů rozvodovosti za celou republiku s tím rozdílem, že jejich hodnoty jsou vyšší než je tomu v Praze. V ČR celkem v roce 2016 připadalo 2,4 rozvodu na 1 000 obyvatel a 49 rozvodů na 100 sňatků.

Nejčastěji se v Praze rozvádějí ženy ve věku 30-39 let (38 % v roce 2016) a 40-49leté (33 %). Ve složení rozvodů podle věku ženy se zvyšuje zastoupení věkové skupiny 40letých a starších žen naopak klesá zastoupení rozvodů žen ve věku do 40 let. Obdobný je trend u mužů. Nejčastější skupinou rozvádějících se mužů je věková skupina ve věku 40-49 let (38 % v roce 2016) následovaná skupinou o deset let mladších mužů (30-39letých, 29 % v roce 2016). Toto pořadí se od roku 2007 proměnilo.

Průměrná délka trvání manželství se v průběhu času nemění a pohybuje se kolem 12 let.

Podíl rozvodů, kdy je věk manželů do 30 let je v Praze v čase klesající. Průměrný věk muže při rozvodu se v Praze zvýšil z 43 let v roce 2007 na 45 let v roce 2016. U žen se průměrný věk zvýšil z 39 let na 42 let. Průměrný věk rozvádějících se je v celorepublikovém průměru nižší.



Podíl rozváděných manželství s nezletilými dětmi v Praze kolísá dlouhodobě kolem 50 %. U žen do 30 let věku byl v roce 2016 tento podíl 29 %, u mužů ve stejném věku 31 %.

Stěhování, dlouhodobá migrace

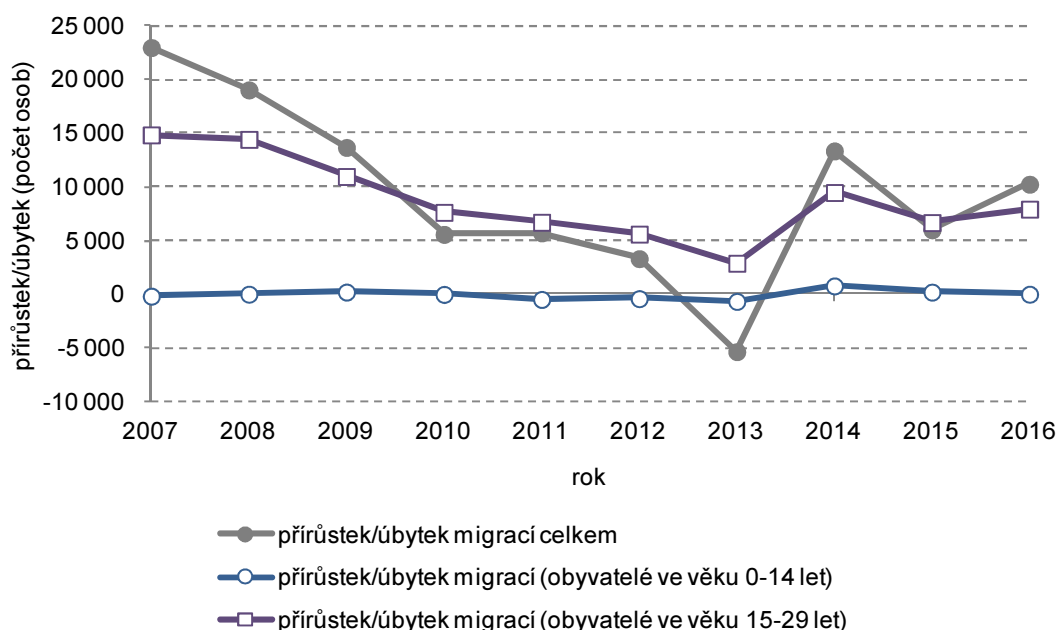
Změna věkové struktury obyvatel Prahy je výsledkem stárnutí stávající populace a proměny vlivem migrace. Saldo stěhování je odlišné v jednotlivých věkových skupinách.

Tab. 1.8 Přistěhovalí do Prahy a vystěhovalí z Prahy podle věku

	2007	2008	2009	2010	2011	2012	2013	2014	2015	2016
Přistěhovalí do kraje	54 811	47 194	38 094	33 461	28 291	32 194	30 473	40 332	33 711	36 901
z toho ve věku:										
0–14 let	4 773	4 769	4 597	4 783	4 263	4 787	4 787	5 816	5 614	5 361
15–29 let	24 100	21 200	16 793	13 706	11 154	12 003	11 613	15 440	12 797	14 079
Vystěhovalí z kraje	31 827	28 150	24 402	27 855	22 540	28 843	35 770	26 960	27 680	26 630
z toho ve věku:										
0–14 let	4 911	4 721	4 352	4 758	4 704	5 155	5 412	5 002	5 374	5 319
15–29 let	9 248	6 762	5 803	6 058	4 420	6 377	8 697	5 945	6 096	6 131
Přírůstek/úbytek stěhováním	22 984	19 044	13 692	5 606	5 751	3 351	-5 297	13 372	6 031	10 271
z toho ve věku:										
0–14 let	-138	48	245	25	-441	-368	-625	814	240	42
15–29 let	14 852	14 438	10 990	7 648	6 734	5 626	2 916	9 495	6 701	7 948

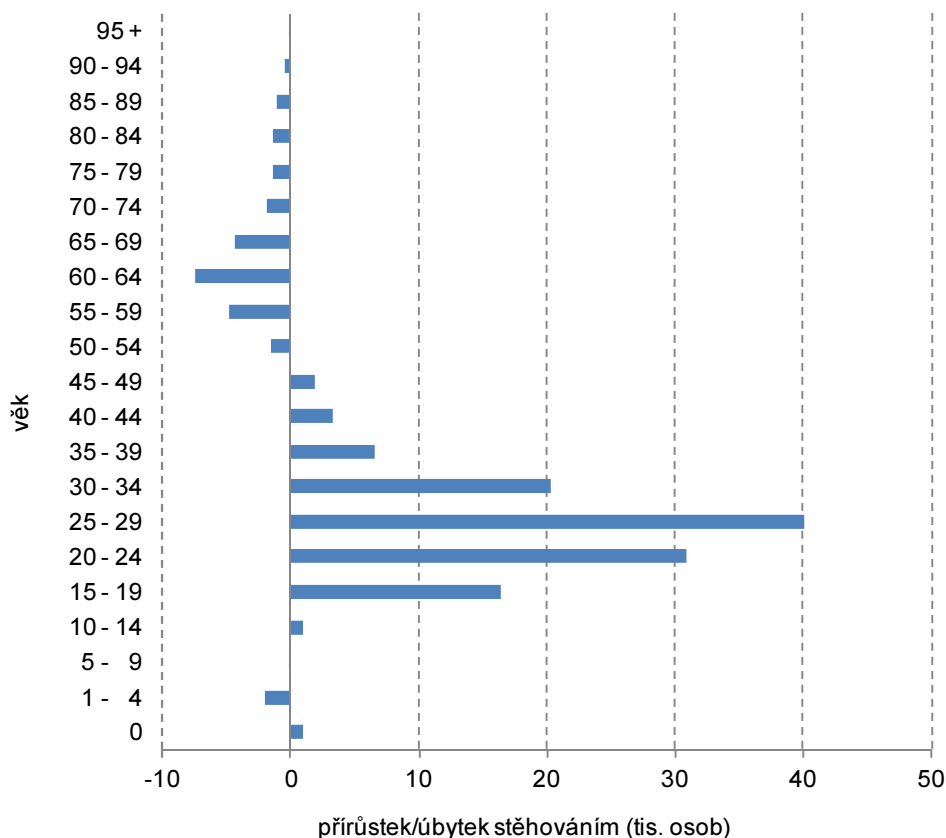
Praha je územím se značným migračním obrátem. Celkový počet osob, který se přistěhuje nebo odstěhuje se v období let 2007-2016 pohyboval vždy nad hranicí 50 tis. za rok. V přepočtu na stávající obyvatelstvo se jednalo o 41 osob na 1 000 obyvatel středního stavu. Nejvyšší byl migrační obrát v roce 2007 (87 tis. osob), v roce 2016 činil 64 tis. osob. Takto velké přesuny obyvatel se projeví i ve změně věkového složení obyvatel.

Graf 1.8 Přírůstek/úbytek obyvatel hl. m. Prahy migrací podle věku



Pokud se podíváme na děti ve věku 0-14 let ročně se jich do Prahy přistěhuje a odstěhuje kolem 5 tis., čisté migrační saldo je nulové. Jiná je situace u osob ve věku 15-29 let. U této věkové skupiny výrazně převažují počty přistěhovalých nad vystěhovalými. V roce 2016 činil přírůstek osob ve věku 15-29 let 7 948 osob, což představovalo 77 % celkového migračního salda (10 271 osob).

Graf 1.9 Přírůstek stěhováním v hl. m. Praze v období 2007-2016 podle věku



Nejvyšší kladné saldo migrace je u obyvatel ve věkových skupinách 15-34 let. Kladné saldo zůstává ještě ve věku 35-49 let. Ve vyšších věkových skupinách dochází k migračnímu úbytku obyvatel Prahy.

Věkové složení salda stěhování v Praze je srovnatelné se situací v Jihomoravském kraji a částečně kraji Plzeňském. Pravděpodobnou příčinou je přítomnost velkého města, kde jsou možnosti studovat a uplatnit se na trhu práce. Objemem stěhování je Praze podobný i Středočeský kraj, avšak věkové složení migračního přírůstku je odlišné. Zatímco v Praze tvořili v roce 2016 obyvatelé ve věku 15-29 let 77 % migračního přírůstku, ve Středočeském kraji je to pouze 19 %. Ve Středočeském kraji tvoří významnou část migračního salda děti ve věku 0-14 let, a to 28 %. V Praze se dětská složka na přírůstku obyvatel migrací podílí 0,4 %. Tento rozdíl naznačuje, že Středočeský kraj získává migrací především rodiny s nezletilými dětmi, v případě Prahy jsou to osoby přicházející do školy či za prací.

Obyvatelstvo podle SLDB 2011 (rodinný stav, národnost, víra)

Přestože jsou výsledky sčítání lidu (SLDB) v roce 2011 již šest let staré, nabízejí řadu pohledů na obyvatelstvo, které nejsou na základě údajů běžné každoroční bilance obyvatel možné.

Tab. 1.9 Obyvatelstvo hl. m. Prahy podle rodinného stavu, pohlaví a věku

Zdroj: SLDB 2011

	Muži celkem	z toho				Ženy celkem	z toho			
		svobodní	ženatí	rozvedení	ovdovělí		svobodné	vdané	rozvedené	ovdovělé
Počet obyvatel	613 738	285 543	250 059	57 204	13 604	655 058	250 061	244 701	87 022	67 825
v %	100,0	46,5	40,7	9,3	2,2	100,0	38,2	37,4	13,3	10,4
z toho ve věku 15–29 let	128 536	116 727	9 046	709	31	128 968	109 523	15 876	1 680	58
v %	100,0	90,8	7,0	0,6	0,0	100,0	84,9	12,3	1,3	0,0
v tom ve věku:										
15–19	21,8	23,6	0,4	2,8	16,1	21,3	24,6	0,5	0,5	1,7
20–24	33,9	35,7	10,9	9,3	29,0	34,3	37,2	15,9	12,0	19,0
25–29	44,3	40,7	88,7	87,9	54,8	44,4	38,2	83,5	87,4	79,3



Nejpočetnější skupinou obyvatel Prahy podle rodinného stavu byli na základě výsledků sčítání v roce 2011 svobodní. Svobodných mužů bylo 47 % celkového počtu obyvatel, svobodných žen bylo 38 % celkového počtu. V pořadí druhou nejpočetnější skupinou podle rodinného stavu byli ženatí muži (41 %) a vdané ženy (37 %). Rozvedených bylo 9 % mužů a 13 % žen. Největší rozdíl mezi pohlavími byl u skupiny vdovců. Pouze 2 % z celkového počtu mužů byli vdovci, ale 10 % celkového počtu žen tvořily vdovy. Ve věkové skupině obyvatel do 30 let je struktura podle rodinného stavu rozdílná – 91 % mužů je svobodných, žen 85 %. Zbytek tvoří převážně ženatí muži a vdané ženy.

Struktura populace podle rodinného stavu se v Praze a ČR celkem příliš neliší. Na celorepublikové úrovni je vyšší zastoupení ženatých a vdaných na úkor svobodných. Mezi muži v Praze je ve věkové skupině 15-29letých mírně vyšší zastoupení ženatých, než je tomu v ČR celkem. U mladých žen je tomu opačně. V Praze je zastoupení vdaných mírně nižší než v úhrnu za republiku.

Tab. 1.10 Obyvatelstvo hl. m. Prahy ve věku 0–29 let podle náboženské víry, pohlaví a věku

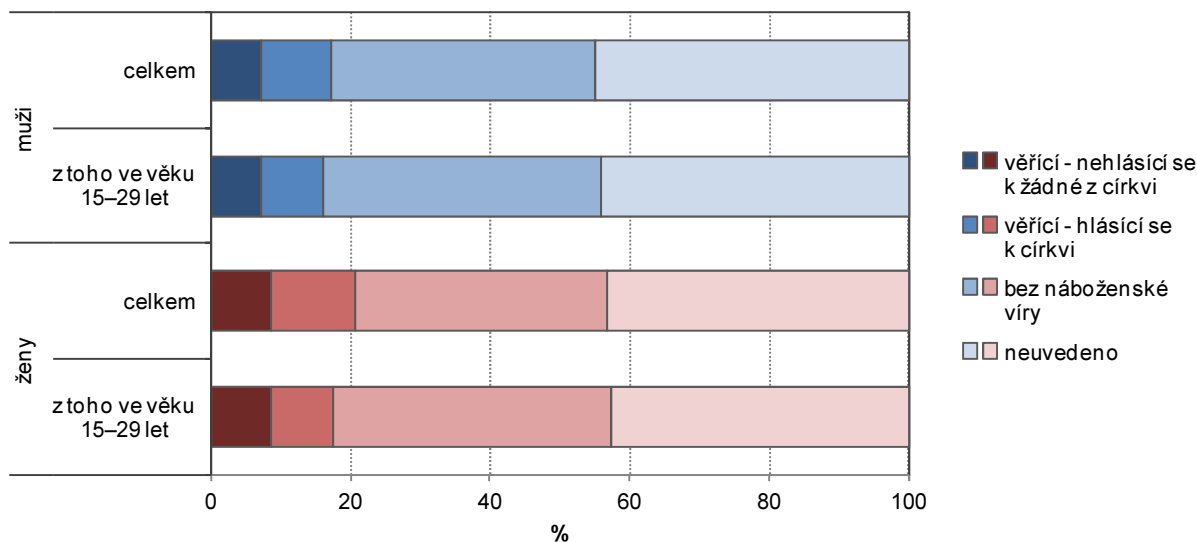
Zdroj: SLDB 2011

	Obyvatelstvo ve věku 0–29 let	v tom		v tom věková skupina			
		muži	ženy	0–14	15–19	20–24	25–29
Počet obyvatel	411 126	207 280	203 846	153 622	55 519	87 757	114 228
z toho (%):							
věřící - nehlásící se k církvi	6,1	5,5	6,7	3,3	5,9	7,7	8,7
věřící - hlásící se k církvi	8,5	8,5	8,5	7,8	8,1	8,7	9,4
z toho:							
Církev československá husitská	0,1	0,1	0,2	0,2	0,1	0,1	0,2
Církev římskokatolická	4,1	3,8	4,5	4,7	3,3	3,4	4,4
Českobratrská církev evangelická	0,3	0,3	0,3	0,4	0,3	0,3	0,3
bez náboženské víry	39,7	39,7	39,7	39,3	41,7	40,1	38,9
neuveďeno	45,7	46,3	45,1	49,6	44,3	43,4	42,9

Z celkového počtu 1,3 mil. Pražanů sečtených v roce 2011 jich 44% na otázku ohledně víry neodpovědělo, 37 % jich bylo bez náboženské víry. Zbýlých 19 % tvořily osoby s náboženským vyznáním. Mezi nimi převládali lidé hlásící se k některé církvi (11 % celkového počtu) nad lidmi bez příslušnosti ke konkrétní církvi (8 % celkového počtu).

Graf 1.10 Obyvatelstvo hl. m. Prahy podle pohlaví a náboženské víry

Zdroj: SLDB 2011



Ženy jsou ve větší míře věřící, současně menší podíl žen na otázku neodpovědělo. Z pohledu podle věku je vyšší podíl věřících ve věkových skupinách 60letých a starších, tedy u osob narozených před rokem 1951. Právě u dětí a mladých osob (do 25 let) je zastoupení věřících osob nejnižší.

Ve srovnání s ČR celkem bylo v Praze větší zastoupení osob bez náboženské víry a osob, u kterých se náboženské vyznání nepodařilo zjistit. Zatímco se v Praze jako věřící označilo 19 % populace, v republice celkem to bylo 21 %. Ve věkové skupině 0-29letých byl jejich podíl shodně 15 % jak v Praze, tak v ČR celkem.

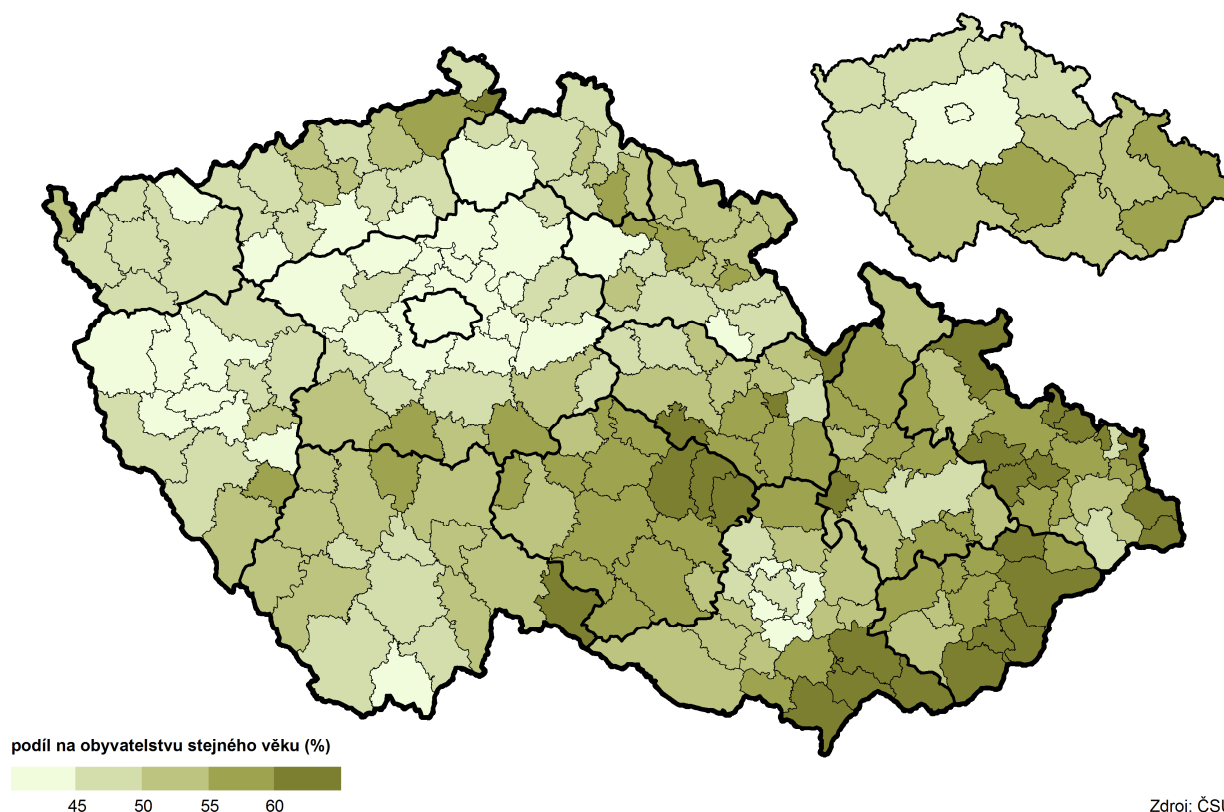
Tab. 1.11 Obyvatelstvo hl. m. Prahy ve věku 0–29 let podle místa bydliště matky v době narození, pohlaví a věku

Zdroj: SLDB 2011

	Obyvatelstvo ve věku 0–29 let	v tom		v tom věková skupina			
		muži	ženy	0–14	15–19	20–24	25–29
Počet obyvatel	411 126	207 280	203 846	153 622	55 519	87 757	114 228
v tom (%):							
narození v České republice	83,4	82,9	83,9	94,7	84,6	75,4	73,7
z toho:							
v Praze	65,1	66,4	63,8	86,7	73,3	53,7	40,7
v jiném kraji	16,2	14,5	18,0	6,8	8,9	19,3	30,0
narození v zahraničí	15,2	15,6	14,7	4,8	13,1	22,3	24,7
z toho ve Slovenské republice	2,7	2,4	3,0	0,3	1,0	3,7	5,9
nezjištěno	1,4	1,5	1,4	0,5	2,3	2,3	1,6

Pokud se podíváme na rodáky podle dat ze sčítání lidu v roce 2011, zjistíme, že se jejich podíl podle věku mění. Velmi vysoký je u dětí do 14 let, kdy se pravděpodobně jedná o děti narozené v Praze, jejichž rodiny z hlavního města neodešly. Zároveň se do Prahy nestěhují rodiny s takto starými dětmi. S postupem věku podíl rodáků klesá. Nejnižší je podíl rodáků ve věkové skupině osob 25-29letých (40,7 %). Starší věkové skupiny obyvatel opět obsahují větší zastoupení rodáků. Další vrchol v podílu rodáků je ve věku 60-69 let (50,9 %), kdy se jedná o starší, stále ekonomicky aktivní osoby. Poté podíl rodáků opět klesá, ve věkové skupině 80letých a starších představují 31,9 %. Za tímto poklesem pravděpodobně stojí vysoké náklady života v Praze a na to navazující odchod důchodců z Prahy.

Rodáci ve věku 25–29 let podle SO ORP a krajů podle SLDB 2011 (ze zjištěných hodnot)

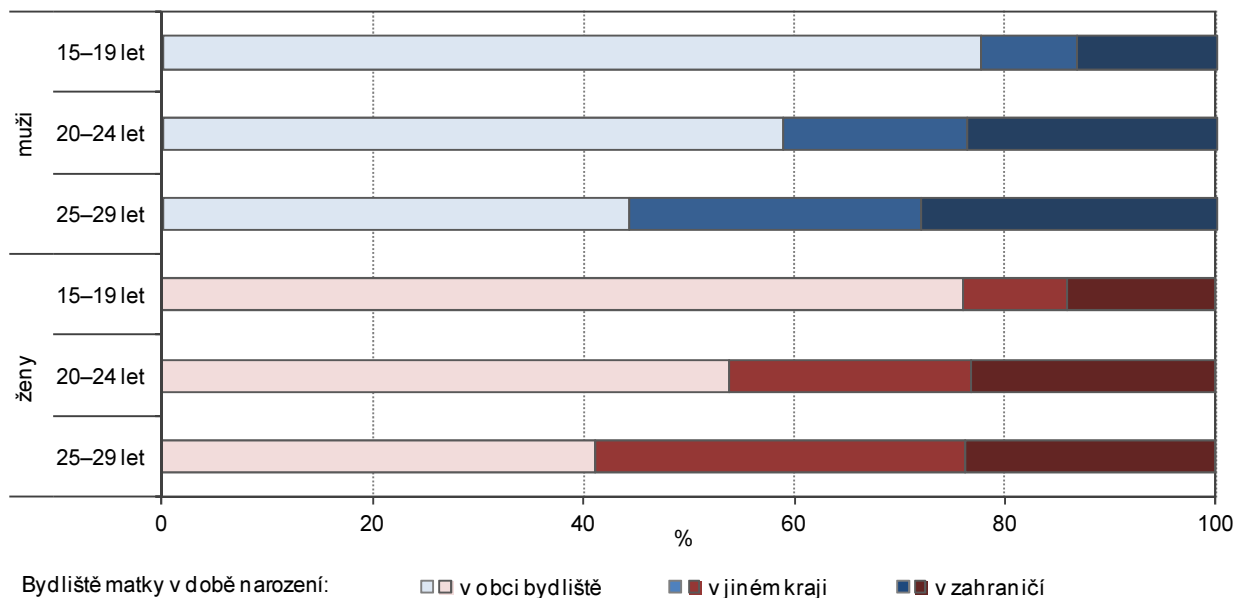


Pokud se podíváme na zastoupení rodáků v jednotlivých částech ČR, vidíme, že Praha a Středočeský kraj jsou místem s nejnižším zastoupením rodáků. Naopak rodáci jsou více zastoupeni v moravských okresech. Údaje za Prahu a Středočeský kraj pravděpodobně souvisí s úlohou Prahy jako ekonomického centra a centra vzdělávání, kde je vyšší míra fluktuace obyvatel očekávaná. Podobná je situace v Brně a Plzni a jejich okolí.



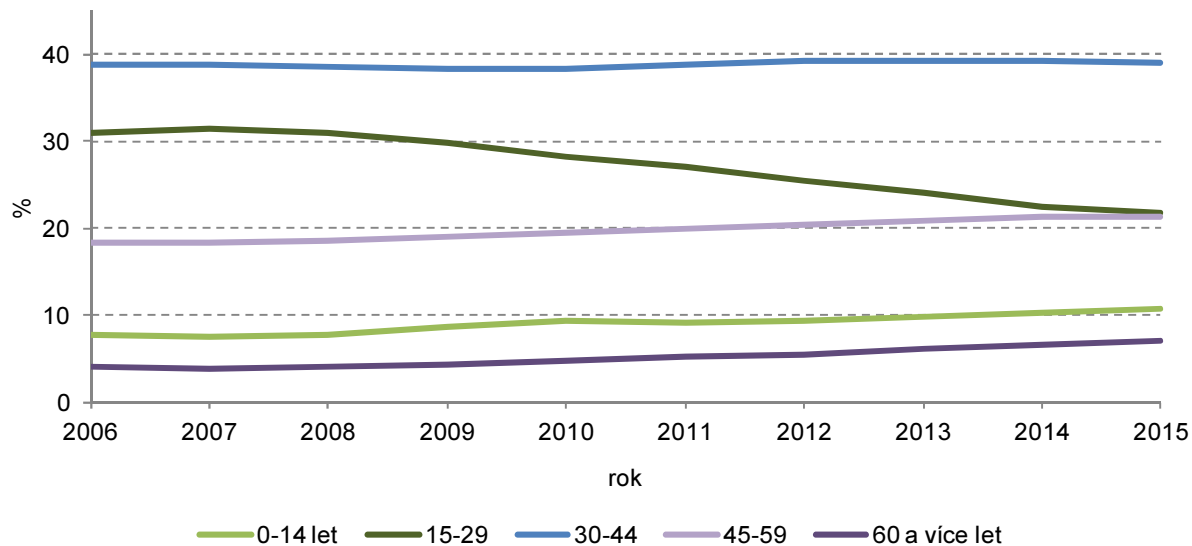
Graf 1.11 Obyvatelstvo hl. m. Prahy podle místa narození (ze zjištěných hodnot)

Zdroj: SLDB 2011



Dalším demografickým znakem obyvatelstva je státní občanství. Počet cizinců vzrostl v období let 2007-2016 ze 129 tis. na 184 tis, což představuje růst o 43 %. Jelikož je toto tempo růstu vyšší než roste celková populace Prahy, zvyšuje se i zastoupení cizinců v Praze. V roce 2016 tvořili cizinci 14 % obyvatel hlavního města (oproti 11 % v roce 2007). Co se týče věkového složení cizinců, klesá zastoupení osob ve věku 15-29 let, ostatní věkové skupiny naopak ve struktuře podle věku posilují. Zároveň je skupina cizinců ve věku 15-29 let i skupinou, která oslabuje v absolutních číslech.

Graf 1.12 Složení cizinců v hl. m. Praze podle věku



Nejpočetnějšími skupinami cizinců jsou Ukrajinci (47 tis. osob v roce 2016), následováni Slováci (29 tis.), Rusy (22 tis. obyvatel) a Vietnamci (12 tis.). V období let 2007-2016 se nejvíce zvýšil podíl Rusů (o 70 %), Slováků (62 %) a Vietnamců (50 %). Počet Ukrajinců se za celé toto období zvýšil pouze o 1 %.

Projekce obyvatelstva do roku 2050

Projekce obyvatel počítá se zvýšením počtu obyvatel Prahy do roku 2050 na 1,4 mil. obyvatel. V průběhu projekce se podíl osob ve věku 0-29 let nemění, mírně kolísá zastoupení jeho složek (podle 5letých věkových skupin).

Tab. 1.12 Věková struktura obyvatelstva hl. m. Prahy podle projekce

	2020	2025	2030	2035	2040	2045	2050
Obyvatelstvo celkem (k 1. 1.)	1 248 242	1 259 850	1 275 648	1 294 114	1 316 242	1 344 146	1 377 944
z toho ve věku 0–29 let	369 051	370 946	382 060	390 910	393 511	399 160	408 534
podíl v %	29,6	29,4	30,0	30,2	29,9	29,7	29,6
v tom ve věku (%):							
0–4 let	5,2	4,9	4,7	4,7	4,9	5,1	5,1
5–9 let	5,2	4,9	4,7	4,6	4,6	4,7	4,9
10–14 let	4,8	4,9	4,7	4,5	4,4	4,4	4,5
15–19 let	3,7	4,8	4,9	4,7	4,5	4,4	4,4
20–24 let	4,3	4,5	5,4	5,5	5,2	5,1	4,9
25–29 let	6,3	5,4	5,5	6,3	6,3	6,1	5,9

Pokud bude pokračovat současný trend, kdy pozorujeme příchod mladých lidí do Prahy do škol a za prací, a následný odchod s rodinou do zázemí hlavního města, může být proměna věkového složení obyvatel Prahy jiná, než naznačuje projekce.

Graf 1.13 Mladá generace podle věkových skupin v hl. m. Praze do roku 2050

Zdroj: publikace ČSÚ Projekce obyvatelstva v krajích ČR do roku 2050

