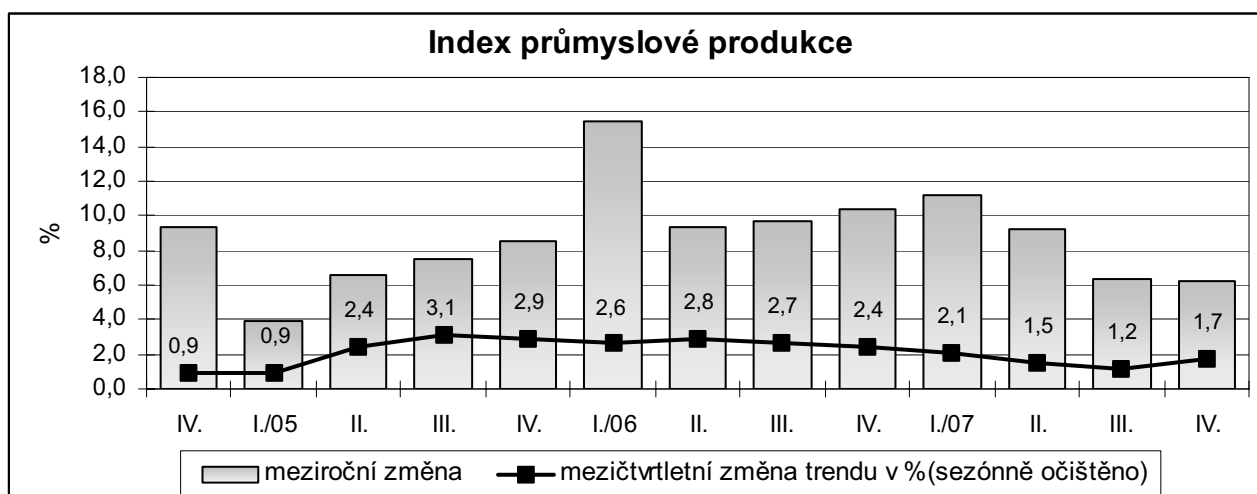


### III. HLAVNÍ PRODUKČNÍ ODVĚTVÍ

#### A. Průmysl a energetika

Ve 4. čtvrtletí 2007 ve srovnání se 4. čtvrtletím 2006 vzrostla **průmyslová produkce** o 6,2 %. Po očištění od sezónních vlivů (včetně vlivu počtu pracovních dnů) byla průmyslová produkce o 6,3 % vyšší. Trend mezičtvrtletně vzrostl o 1,7 %. Ve 4. čtvrtletí 2007 se meziročně zvýšila produkce v hlavních průmyslových seskupeních: výroba pro dlouhodobou spotřebu (o 30,4 %), pro investice (o 14,2 %) a pro mezispotřebu (o 2,1 %). Poklesla v hlavních průmyslových seskupeních výroba pro krátkodobou spotřebu (o 3,9 %) a výroba energií (o 1,7 %).

**Vývoj průmyslové produkce** celkem byl ovlivněn růstem produkce zpracovatelského průmyslu, který má nejvyšší podíl na celkové průmyslové produkci. Produkce zpracovatelského průmyslu ve 4. čtvrtletí 2007 meziročně vzrostla o 6,5 % a přispěla tak k růstu průmyslu celkem 5,9 procentními body. Z jednotlivých zpracovatelských odvětví k růstu průmyslové produkce celkem nejvíce přispěla výroba dopravních prostředků a zařízení (příspěvek 3,5 p.b. při meziročním růstu o 18,0 %), výroba elektrických a optických přístrojů a zařízení (příspěvek 2,2 p.b., růst o 12,7%), výroba a opravy strojů a zařízení (příspěvek 0,8 p.b., růst o 12,0 %) a výroba pryžových a plastových výrobků (příspěvek 0,6 p.b., růst o 11,1 %). Produkce v těžbě nerostných surovin poklesla o 3,8 %. Výroba a rozvod elektřiny, plynu a vody se meziročně zvýšila o 6,6 %.



**Průměrný evidenční počet zaměstnanců** v průmyslu celkem se ve 4. čtvrtletí 2007 meziročně zvýšil o 15,1 tis. osob, tj. o 1,1 %. Tento růst počtu zaměstnanců byl zajištěn výhradně vývojem ve zpracovatelském průmyslu (růst o 1,5 %), zatímco v těžbě nerostných surovin počet zaměstnanců poklesl o 3,9 % a ve výrobě a rozvodu elektřiny, plynu a vody se snížil o 2,8 %. V rámci zpracovatelského průmyslu byl nejvýraznější růst počtu zaměstnanců zaznamenán ve výrobě pryžových a plastových výrobků (o 8,4 %) i dopravních prostředků a zařízení (o 6,0 %); naopak pokračoval výrazný pokles zaměstnanosti ve výrobě textilií, textilních a oděvních výrobků, usní a výrobků z usní. **Průměrná měsíční nominální mzda** zaměstnanců v průmyslu celkem se ve 4. čtvrtletí 2007 meziročně zvýšila o 6,9 %. Jelikož v tomto období byl vykázan nárůst spotřebitelských cen o 4,8 %, reálná mzda tedy vzrostla o 2,0 %.

V důsledku nižší dynamiky produktivity práce ve 4. čtvrtletí 2007 při relativně vysoké dynamice průměrných mezd **jednotkové mzdové náklady** proti stejnému období předchozího roku vzrostly o 3,9 %.

#### Základní ukazatele v průmyslu

	1. čtvrtletí 2007		2. čtvrtletí 2007		3. čtvrtletí 2007		4. čtvrtletí 2007		Rok 2007	
	skutečnost	index	skutečnost	index	skutečnost	index	skutečnost	index	skutečnost	index
Index průmyslové produkce	x	111,2	x	109,2	x	106,4	x	106,2	x	108,2
Tržby za prodej vl.výr. a služeb v mld. Kč <sup>1),2)</sup>	963,5	104,5	976,7	104,6	931,9	103,7	1 079,0	104,1	3 951,1	104,2
Průměrný evid.počet zaměstn. v tis.fyz.osob <sup>1)</sup>	1 316	101,1	1 323	101,1	1 330	101,0	1 333	101,1	1 326	101,1
Produktivita práce v tis. Kč <sup>1),2),3)</sup>	732,0	103,4	738,2	103,5	700,9	102,6	809,4	102,9	2 980,5	103,1
Průměrná měsíční mzda v Kč <sup>1)</sup>	18 945	107,8	20 261	107,1	19 925	107,1	21 991	106,9	20 285	107,2

<sup>1)</sup> Údaje včetně odhadu za podnikatelské subjekty s 0 – 19 zaměstnanci.

<sup>2)</sup> Index tržeb a produktivity práce ve stálých cenách (převáděno indexem cen průmyslových výrobců za průmysl celkem na průměrné ceny roku 2000).

<sup>3)</sup> Produktivita práce vypočtena jako podíl tržeb za prodej vlastních výrobků a služeb a průměrného evidenčního počtu zaměstnanců.

**Tržby za prodej vlastních výrobků a služeb** v průmyslu celkem ve 4. čtvrtletí 2007 meziročně vzrostly v běžných cenách o 9,3 % a po přepočtu do stálých cen o 4,1 %. Přitom ve zpracovatelském průmyslu se ve stálých cenách zvýšily o 2,4 % a ve výrobě a rozvodu elektřiny, plynu a vody vzrostly o 14,1 %, zatímco v těžbě nerostných surovin poklesly o 3,6 %. Podíl **tržeb za ICT sektor**<sup>1)</sup> na tržbách zpracovatelského průmyslu činil 11,6 % ve 4. čtvrtletí 2007 a 11,5 % ve 4. čtvrtletí 2006. Meziroční index tržeb za podniky zařazené do uvedeného sektoru v běžných cenách činil 107,2 %.

Celkové **výkony** v průmyslu ve 4. čtvrtletí 2007 dosáhly hodnoty 1 102,7 mld. Kč, tj. o 8,6 % více než ve stejném období předchozího roku (v běžných cenách). **Výkonová spotřeba** se meziročně zvýšila o 8,0 % a **účetní přidaná hodnota** vzrostla o 10,6 % (ve 4. čtvrtletí 2006 růst účetní přidané hodnoty o 14,6 %). Podíl účetní přidané hodnoty na výkonech se zvýšil o 0,4 bodu na 23,1 % ve 4. čtvrtletí 2007.

#### Vývoj vybraných ukazatelů v průmyslu podle velikosti podnikatelských subjektů ve 4. čtvrtletí 2007

Velikostní skupiny podle počtu zaměstnanců	Průměrný počet aktivních subjektů	Tržby za prodej vlastních výrobků a služeb (běžné ceny)			Průměrný evidenční počet zaměstnanců			Průměrná měsíční mzda	
		v mld. Kč	index *)	podíl v %	v tis. fyz.osob	index	podíl v %	v Kč	index
Průmysl celkem	151 510	1 079,0	104,1	100,0	1 333,2	101,1	100,0	21 991	106,9
v tom s počtem zaměstnanců: do 19	142 791	95,4	104,0	8,8	153,1	100,2	11,5	16 359	106,5
20 až 99	6 182	132,7	85,9 *)	12,3	262,3	96,9	19,7	19 908	107,9
100 až 249	1 563	173,3	109,5	16,1	244,1	104,0	18,3	21 141	107,4
250 a více	974	677,6	107,2	62,8	673,7	102,1	50,5	24 389	106,2
z toho 500 a více	412	512,2	103,1	47,5	482,2	101,0	36,2	25 260	106,0
Podniky pod zahraniční kontrolou s počtem zaměstn. - 20 až 99	1 069	39,1	87,2	3,6	54,5	93,2	4,1	22 780	106,1
- 100 až 249	527	75,3	114,9	7,0	88,6	108,9	6,6	23 463	109,3
- 250 a více	505	459,2	107,6	42,6	390,4	110,9	29,3	25 921	106,6
z toho s 500 a více	222	347,1	103,1	32,2	288,9	110,3	21,7	26 624	106,6

\*) ve stálých cenách

\*) vliv organizačních změn

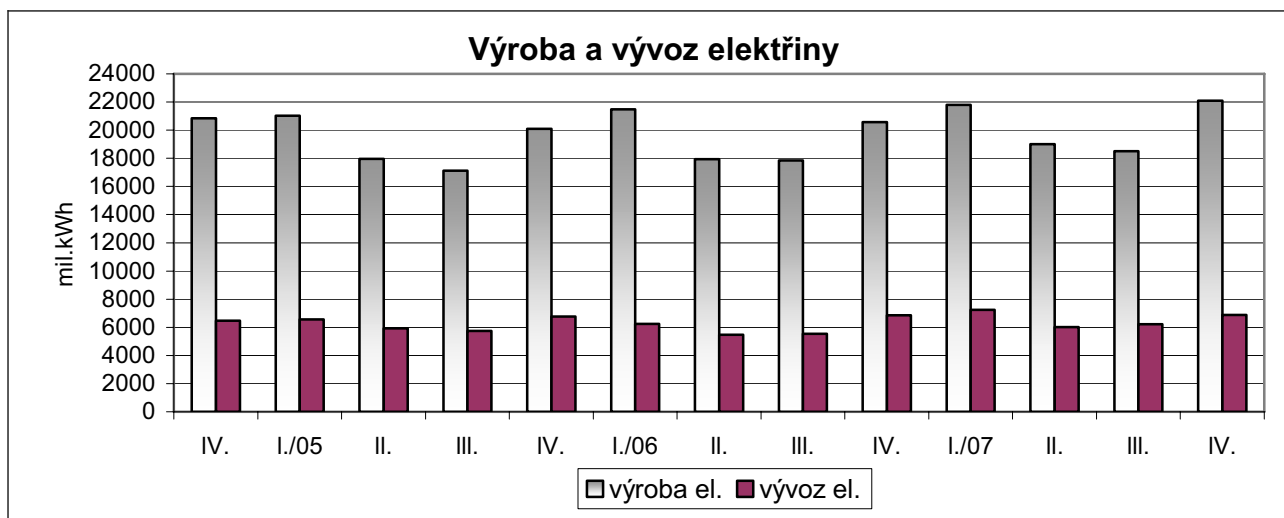
**Podnikatelské subjekty pod zahraniční kontrolou** rozhodující měrou přispěly k růstu zaměstnanosti v průmyslu ve 4. čtvrtletí 2007. Jejich výkony meziročně vzrostly o 11,3 % a účetní přidaná hodnota o 9,5 % (údaje v běžných cenách za podnikatelské subjekty pod zahraniční kontrolou s 20 a více zaměstnanci). Podnikatelské subjekty pod zahraniční kontrolou měly nejvyšší váhu ve výrobě dopravních prostředků a zařízení (ve 4. čtvrtletí 2007 podíl na celkových tržbách za prodej vlastních výrobků a služeb této subsektce 86,8 %), elektrických a optických přístrojů a zařízení (79,6 %) i chemických látek, přípravků, léčiv a chemických vláken (70,5 %).

**Stav zakázek** ve vybraných odvětvích<sup>3)</sup> ke konci 4. čtvrtletí 2007 činil 453,7 mld. Kč, což představuje zásobu práce na 2,7 měsíce.

**Výroba elektrické energie** ve 4. čtvrtletí 2007 vzrostla meziročně o 4,6 %. Růst výroby byl zajištěn jadernými elektrárnami, jejichž výroba se zvýšila v říjnu o 48,6 % a listopadu o 26,3 %. Tuzemská spotřeba vzrostla o 5,3 %, z toho spotřeba velkoobdobatelů o 8,3 %, spotřeba maloobdobatelů o 5,4 % a v domácnostech o 3,2 %. Vývoz zůstal na úrovni 4. čtvrtletí roku 2006 a dovoz klesl o 17,7 %. Stejně jako v předcházejících obdobích i ve 4. čtvrtletí 2007 zůstal vývoz v absolutním vyjádření vyšší než dovoz.

<sup>1)</sup> ICT sektor je v tomto textu definován jako souhrn vybraných pododdílů zpracovatelského průmyslu podle nomenklatury OKEČ (300, 313, 321, 322, 323, 332, 334, 353)

<sup>3)</sup> Průmyslové zakázky se sledují ve vybraných odvětvích zpracovatelského průmyslu podle nomenklatury OKEČ (17, 18, 21, 24, 27, 28, 29, 30, 31, 32, 33, 34, 35)



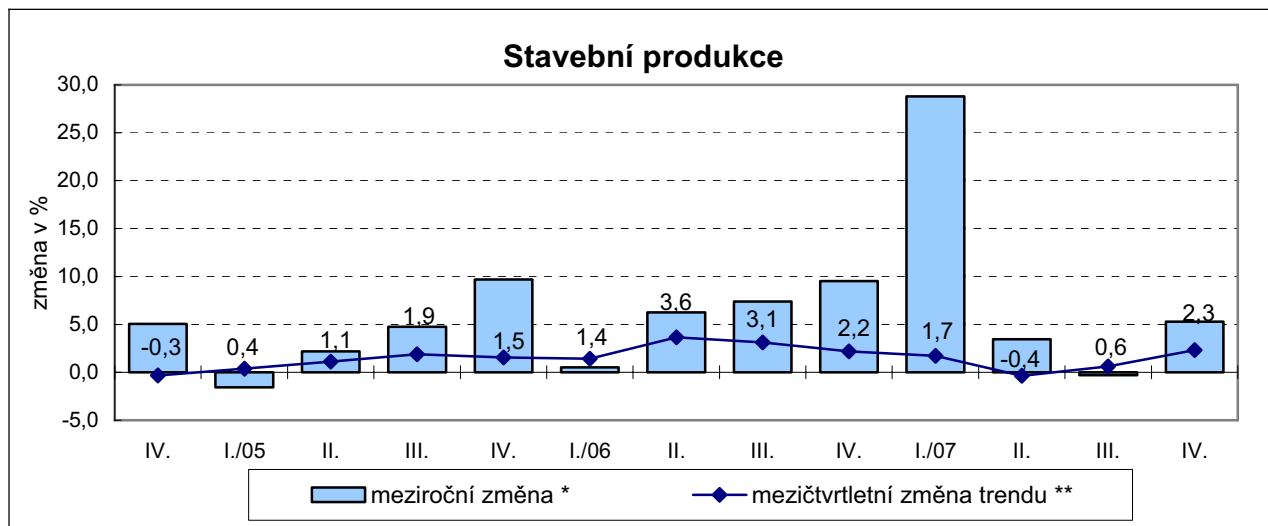
**Dovoz zemního plynu** ve 4. čtvrtletí 2007 činil 2 428 mil. m<sup>3</sup> a proti 4. čtvrtletí 2006 se zvýšil o 13 %, tuzemská spotřeba vzrostla o 17,3 %. Celkový stav zásob v průběhu 4. čtvrtletí 2007 klesal a na jeho konci dosáhl 2 132 mil. m<sup>3</sup>.

**Těžba černého uhlí** se ve 4. čtvrtletí 2007 zvýšila o 6 % s nejvyšším růstem v říjnu a listopadu (o 7,9 %, resp. o 6,7 %). Těžba hnědého uhlí se snížila o 5,6 % a nejvýraznější pokles byl v listopadu (o 8,8 %).

**Dovoz ropy** ve 4. čtvrtletí 2007 poklesl o 19,7 %. Největší pokles byl zaznamenán v říjnu a listopadu (o 36,4 %, resp. o 24,9 %). Zásoby ropy se proti stavu na konci roku 2006 snížily o 13,6 %.

## B. Stavebnictví a bytová výstavba

Ve 4. čtvrtletí 2007 vzrostla **celková stavební produkce** firem se sídlem v ČR meziročně o 5,3 %. Na rozdíl od předcházejících čtvrtletí určoval tempo růstu především pozitivní trend v inženýrském stavitelství, jehož vývoj byl podpořen uvolněním finančních prostředků zejména na opravy a novou výstavbu silniční a dálniční infrastruktury. Dále však přetrvával nedostatek kvalifikovaných pracovních sil a problémy při přípravě a financování stavebních projektů nových inženýrských staveb. Proti 4. čtvrtletí 2006 se snížil počet vydaných stavebních ohlášení a povolení, jejich orientační hodnota se však zvýšila. Poklesl počet a objem stavebních zakázek stejně jako jejich průměrná velikost. Pokračoval příznivý vývoj v dokončování bytů, po několika letech výrazně pokleslo tempo růstu rozestavěnosti bytů. Počet zaměstnanců se pohyboval mírně pod úrovní stejného období roku 2006.



\*) v grafu jsou uvedeny údaje sezónně neočištěné z měsíčního šetření

\*\*\*) v grafu jsou uvedeny údaje z měsíčního šetření, každé čtvrtletí se provádí sezónní očištění celé časové řady modelovaných údajů metodou TRAMO/SEATS, údaje v grafu se zpětně mění

Stavební práce se podle meziročních sezónně neočištěných údajů a mezičtvrtletních změn trendu sezónně očištěných údajů v letech 2005 až 2007 vyvíjely prakticky kladně. Zatímco pokles těchto hodnot se v letech 2005 a 2006 projevil nejvýrazněji v prvních čtvrtletích; v roce 2007 se v důsledku příznivých klimatických podmínek v 1. čtvrtletí posunul až do 2. a 3. čtvrtletí, v posledním čtvrtletí byl vývoj již podobný jako v minulých letech.

Ve 4. čtvrtletí 2007 objem **tržeb za prodej vlastních výrobků a služeb ve stavebnictví celkem** proti stejnému období 2006 mírně poklesl. Převážnou část celkových tržeb tvořily tržby za stavební činnost.

### Základní ukazatele za stavebnictví celkem (včetně odhadu)

	1. čtvrtletí 2007		2. čtvrtletí 2007		3. čtvrtletí 2007		4. čtvrtletí 2007		Rok 2007	
	skutečnost	index	skutečnost	index	skutečnost	index	skutečnost	index	skutečnost	index
Stavební práce podle dod.smluv v mld. Kč <sup>1),2)</sup>	90,2	128,8	130,3	103,5	139,8	99,7	150,7	105,3	511,0	106,7
Tržby za prodej vl.výr. a služeb v mld. Kč <sup>1),2)</sup>	138,4	122,1	186,2	105,0	192,4	100,1	223,2	97,6	740,2	104,1
Průměrný evid.počet zaměstn. v tis.fyz.osob <sup>1)</sup>	258,6	101,1	270,3	99,9	272,7	98,9	267,9	99,1	267,3	99,7
Produktivita práce V Kč <sup>1),2),3)</sup>	348 738	127,4	482 125	103,6	512 575	100,8	562 761	106,3	1 911 335	107,0
Průměrná měsíční mzda v Kč <sup>1)</sup>	17 068	111,1	18 405	106,9	18 936	106,0	20 658	105,5	18 781	107,1

<sup>1)</sup> Údaje včetně odhadu za podnikatelské subjekty s 0 – 19 zaměstnanci.

<sup>2)</sup> Indexy stavebních prací, tržeb a produktivity práce jsou ve stálých cenách roku 2000.

<sup>3)</sup> Produktivita práce vypočtena jako podíl stavebních prací a průměrného evidenčního počtu zaměstnanců.

V říjnu až prosinci 2007 byl počet **zaměstnanců** nižší než před rokem. Předstih růstu **produktivity práce ze stavebních prací** před růstem průměrné nominální mzdy vyvolal meziroční pokles **jednotkových mzdových nákladů** o 0,7 %. Reálná mzda vzrostla meziročně o 0,7 %.

Objem **výkonů** ve 4. čtvrtletí 2007 v hodnotě 212,4 mld. Kč se proti stejnému období 2006 v běžných cenách zvýšil o 0,2 %. Účetní přidaná hodnota mírně vzrostla, zatímco výkonová spotřeba zůstala na úrovni shodného období 2006. Podíl účetní přidané hodnoty na výkonech (zhruba pětina) se meziročně zvýšil o 0,2 bodu (viz tab. 3.5.1 v příloze).

Proti shodnému období roku 2006 vzrostly ve 4. čtvrtletí 2007 **stavební práce podle dodavatelských smluv podniků s 20 a více zaměstnanci** o 5,1 %. Na celkovém objemu 113,3 mld. Kč převažovaly z 95,8 % tuzemské práce, z nichž většina (86,4 %) byla provedena na nové výstavbě, rekonstrukcích a modernizacích a 13,2 % na opravách a údržbě. Ke zvýšení objemu prací došlo v celé struktuře stavebních prací s výjimkou ostatních prací, které se však na celkovém objemu prací podílely pouze 0,4 %. Téměř o polovinu se zvýšily stavební práce v zahraničí, na kterých bylo provedeno 4,2 % z celkové objemu stavebních prací podniků s 20 a více zaměstnanci (viz tab. 3.2.1 v příloze).

Vývoj **stavebních prací provedených vlastními pracovníky** byl ve 4. čtvrtletí 2007 v **podnicích s 20 a více zaměstnanci** o něco pomalejší. Jejich objem v hodnotě 83,1 mld.Kč byl vyšší než před rokem o 3,6 %.

#### Vývoj vybraných ukazatelů ve stavebnictví podle velikosti podnikatelských subjektů ve 4. čtvrtletí 2007

Velikostní skupiny podle počtu zaměstnanců	Průměrný počet aktivních subjektů	Tržby za prodej vlastních výrobků a služeb (běžné ceny)			Průměrný evidenční počet zaměstnanců			Průměrná měsíční mzda	
		v mld. Kč	index *)	podíl v %	v tis. fyz.osob	index	podíl v %	v Kč	index
Stavebnictví celkem	137 068	223,2	97,6	100,0	267,9	99,1	100,0	20 658	105,5
v tom s počtem zaměstnanců: do 19	134 531	70,6	100,6	31,6	108,9	104,0	40,7	15 506	105,9
20 až 99	2 229	55,2	97,5	24,7	79,0	91,6	29,5	20 403	107,7
100 až 249	230	27,4	113,4	12,3	31,2	97,6	11,6	23 893	112,0
250 a více	78	70,0	90,0	31,4	48,8	102,9	18,2	30 513	100,1
z toho 500 a více	26	51,0	87,2	22,8	32,1	98,1	12,0	32 829	100,6

\*) ve stálých cenách

Meziročně došlo ve 4. čtvrtletí 2007 v jednotlivých **velikostních skupinách** kromě skupin se 100 až 249 zaměstnanci a do 19 zaměstnanců k poklesu objemu tržeb. Objem stavební produkce podle dodavatelských smluv však vzrostl ve všech skupinách. Růst **jednotkových mzdových nákladů** zaznamenaly skupiny se 100 až 249 a do 19 zaměstnanců v důsledku předstihu růstu nominálních mezd před nárstem produktivity práce ze stavebních prací. Nejvýznamnější podíl (téměř třetinový) na celkovém objemu tržeb měly skupiny do 19 zaměstnanců a s 250 a více zaměstnanci.

Ve 4. čtvrtletí 2007 bylo stavebními úřady na území ČR vydáno téměř o 6,8 tis. **stavebních ohlášení a povolení** méně než před rokem, jejich orientační hodnota v b. c. přitom vzrostla o 5,1 %. Vydaná ohlášení a povolení na budovy se na celkovém počtu podílely přibližně 54 %, ostatní stavby 28 % a stavby k ochraně životního prostředí 18 %. Podíl na celkovém počtu stavebních ohlášení a povolení byl u nové výstavby o 17,4 bodů vyšší než u změn dokončených staveb. Nově byla povolena výstavba téměř 12 tis. bytů, z toho převážná část v nové výstavbě.

Na konci prosince 2007 měly stavební podniky s 20 a více zaměstnanci s převažující činností OKEČ 451 (přípravné práce pro stavby) a 452 (pozemní a inženýrské stavitelství) celkem smluvně uzavřeno 14,2 tis. **zakázek stavebních prací podle dodavatelských smluv** v celkové hodnotě 197,7 mld. Kč b. c., což představuje zásobu dosud neprovedených stavebních prací na více než 7 měsíců. Rozhodující podíl celkového objemu zakázek připadá na novou výstavbu, modernizace a rekonstrukce v tuzemsku, ze kterých bude více než polovina realizována na inženýrských stavbách.

#### Výstavba bytů a stavební povolení na území ČR

	1. čtvrtletí 2007		2. čtvrtletí 2007		3. čtvrtletí 2007		4. čtvrtletí 2007		Rok 2007	
	skutečnost	index	skutečnost	index	skutečnost	index	skutečnost	index	skutečnost	index
Zahájené byty celkem	9 165	100,5	10 073	90,8	12 580	107,5	11 978	101,1	43 796	100,1
Dokončené byty celkem	8 337	120,3	6 758	130,3	8 731	144,3	17 824	148,2	41 650	138,0
Rozestavěné byty celkem ke konci období	169 653	107,8	172 968	105,9	176 817	104,7	170 971	101,3	170 971	101,3
Počet vydaných stavebních ohlášení a povolení	26 020	102,6	28 682	83,5	32 486	83,9	30 196	81,7	117 384	86,7
Orientační hodnota povolených staveb v mil. Kč	81 114	125,1	86 694	85,6	90 619	90,3	99 281	105,1	357 708	99,1

Zatímco se ve 4. čtvrtletí 2007 zvýšil meziročně počet **zahájených bytů** jen nepatrně, počet **dokončených bytů** vzrostl téměř o polovinu. Proto byl počet **rozestavěných bytů** k 31. 12. 2007 vyšší než před rokem pouze o 1,3 %, což představuje nejnižší meziroční nárůst za posledních 13 let. **Modernizace** byla dokončena u 7,4 tis. bytů a zaznamenala tak proti 4. čtvrtletí 2006 pokles o více než čtvrtinu.

## C. Zemědělství

V odvětví zemědělství se **tržby** za vlastní výroby a služby (v běžných cenách) ve 4. čtvrtletí 2007 zvýšily o 6,2 % proti úrovni srovnatelného čtvrtletí roku 2006. Avšak tržby ve stálých cenách po vyloučení cenových vlivů se v tomto čtvrtletí snížily o 16,5 %.

Počet **zaměstnanců** v podnicích zemědělské prvovýroby se snížil v porovnání se 4. čtvrtletím předchozího roku o 7,2 tis., vedle nich bylo ještě v zemědělství přes 30 tis. činných podnikatelů (včetně soukromě hospodařících rolníků a jejich rodinných příslušníků). Průměrná měsíční **mzda** zaměstnanců v zemědělství ve srovnání se 4. čtvrtletím 2006 vzrostla o 1 952 Kč; reálná mzda se v tomto hodnoceném čtvrtletí zvýšila o 7,3 %. Jednotkové mzdové náklady se zvýšily o 31,2 %, a to jak vlivem uvedeného růstu průměrných mezd, tak vlivem snížení produktivity práce.

### Základní ukazatele v zemědělství

	1. čtvrtletí 2007		2. čtvrtletí 2007		3. čtvrtletí 2007		4. čtvrtletí 2007		Rok 2007	
	skutečnost	index	skutečnost	index	skutečnost	index	skutečnost	index	skutečnost	Index
Tržby za prodej vlastních výrobků a služebv mld. Kč <sup>1), 2)</sup>	21,6	87,5	23,6	92,6	38,9	108,7	36,2	83,5	120,3	93,4
Průměrný evidenční počet zaměstnanců v tis. fyzických osob <sup>1)</sup>	109,9	95,3	111,9	94,4	114,0	93,6	109,7	93,9	111,4	94,3
Produktivita práce v Kč <sup>1) 2), 3)</sup>	155 758	92,3	168 942	99,0	268 520	115,6	248 181	85,7	845 723	98,3
Průměrná měsíční mzda v Kč <sup>1)</sup>	13 361	109,1	14 584	106,8	15 918	107,9	17 700	112,4	15 391	109,1

<sup>1)</sup> Údaje včetně odhadu za podnikatelské subjekty s 0 – 19 zaměstnanci.

<sup>2)</sup> Meziroční indexy tržeb a produktivity práce jsou ve stálých cenách roku 2000.

<sup>3)</sup> Produktivita práce je vypočtena jako podíl tržeb za prodej vlastních výrobků a služeb a průměrného evidenčního počtu pracovníků (tj. zaměstnanců a podnikatelů včetně soukromě hospodařících rolníků).

Finanční výsledky zemědělských podniků za 4. čtvrtletí 2007 se vyznačovaly ve srovnání se 4. čtvrtletím 2006 (v běžných cenách sledovaných let) růstem účetní přidané hodnoty o 15,8 %. Tento příznivý vývoj nastal předstihem růstu výkonů před růstem výkonové spotřeby – viz tab.č.3.5.1.

Stále pokračuje dlouhodobý vývoj spočívající ve zmenšování velikosti zemědělských podniků, z hlediska jejich výměry i počtu jejich zaměstnanců. Ve vybrané skupině ekonomických subjektů s 20 a více zaměstnanci byla průměrná **velikost zemědělského podniku** (daná počtem zaměstnanců na jeden sledovaný podnik) 59 fyzických osob a proti úrovni 4. čtvrtletí 2006 se o tři pracovníky snížila (o 5,1 %). Současně došlo v této skupině ekonomických subjektů k úbytku o 39 podniků (o 2,5 %).

Ve výsledcích rostlinné výroby se odráží vývoj vegetačních podmínek (mírná zima umožnila ozimům dobře přezimovat, jarní sucho nepříznivě zasáhlo jařiny a zeleninu). Celková produkce **obilovin** byla v porovnání s produkcí roku 2006 vyšší o 766,8 tis. tun (tj. o 12,0 %). Jejich osevní plocha se v porovnání s plochou předchozího roku zvýšila o 3,1 %. Hektarový výnos je o 0,36 t (o 8,6 %) nad úrovní roku 2006. Na celkovém zvýšení se podílí vyšší sklizeň u všech druhů obilovin, kromě ječmene.

Sklizeň **řepky** se zvýšila o 151,7 tis tun (o 17,2 %). Její osevní plocha se proti předchozímu roku zvýšila o 15,5 % na 337,6 tis. hektarů. Výnos z jednoho hektaru se tak zvýšil o 1,5 % na 3,06 tuny.

Výroba **brambor** (včetně domácích hospodářství obyvatelstva) se zvýšila o 161,1 tis. tun (o 19,3 %) proti předchozímu roku. Při zvýšení osázených ploch brambor proti roku 2006 o 4,4 % se tedy hektarový výnos zvýšil o 14,2 %, a to na 24,79 tun.

Celková výroba **cukrovky** technické byla o 248,5 tis. tun, tedy o 7,9 % nižší než v roce 2006. Její osevní plocha se snížila o 11,0 % a u hektarového výnosu došlo k jeho zvýšení o 3,4 % na 53,25 tun.

### Sklizně zemědělských plodin za rok 2007

	Průměr let 2002 až 2006	2006	2007	Rozdíl: 2007 proti průměru předchozích pěti let	Index: 2007 proti průměru předchozích pěti let
sklizeň (tis.tun)					
Obiloviny	7 073	6 386	7 153	80	101,1
Z toho:					
pšenice	3 840	3 506	3 939	99	102,6
ječmen	2 057	1 898	1 893	-164	92,0
Řepka	736	880	1 032	296	140,1

Brambory vč.samožásobení	987	837	998	11	101,1
Cukrovka	3 508	3 138	2 890	-618	82,4
hektarový výnos (tuny)					
Obiloviny	4,54	4,17	4,53	-0,01	99,7
Z toho: pšenice	4,85	4,49	4,86	0,01	100,2
ječmen	4,02	3,59	3,80	-0,23	94,4
Řepka	2,66	3,01	3,06	0,39	114,8
Brambory vč.samožásobení	23,24	21,70	24,79	1,55	106,7
Cukrovka	49,77	51,48	53,25	3,48	107,0

Početní **stavy hospodářských zvířat** se ke konci 4. čtvrtletí snížily proti srovnatelnému období předchozího roku především u prasat, což souvisí se sníženou konkurenceschopností tuzemských zemědělských podniků v odbytí vepřového masa. Zvyšují se stavy drůbeže, a to především slepic.

#### Stavy hospodářských zvířat k 31.12. za zemědělství celkem

v tis. kusech

	2006	2007	Rozdíl (+,-)	Index 2007/2006
Skot celkem	1 389,6	1 366,7	-22,9	98,4
z toho: krávy	567,9	559,3	-8,6	98,5
Prasata celkem	2 741,3	2 661,8	-79,5	97,1
z toho: prasnice	221,3	197,4	-23,9	89,2
Drůbež celkem	23 463,9	23 682,7	218,8	100,9
z toho: slepice	5 823,9	6 307,8	483,9	108,3

Ve 4. čtvrtletí se zvýšila **výroba masa celkem (vč. drůbežího)** v porovnání se 4. čtvrtletím předchozího roku o 2,0 % na 163,9 v tis. tun jatečné hmotnosti. Počty poraženého skotu vč. telat se snížily meziročně o 3,1 %. Průměrná jatečná hmotnost skotu (JUT) proti srovnatelnému čtvrtletí 2006 vzrostla o 0,8 % a dosáhla 292,7 kg. V návaznosti na porážky se snížila výroba hovězího masa (vč. telecího) o 2,4 %. Počty poražených prasat stouply meziročně o 3,5 % a jejich průměrná jatečná hmotnost se zvýšila o 0,2 % na 88,2 kg. Výroba vepřového masa se v porovnání se 4. čtvrtletím 2006 stoupla o 3,7 %.

Produkce **vajec** ve 4. čtvrtletí dosáhla 445,4 mil. kusů, tj. meziroční zvýšení o 12,5 %, průměrná snáška na 1 slepici byla 72,1 kusů (o 1,4 kusu více). Prodej konzumních vajec v tomto období stoupl o 7,1 % na 324,1 mil. kusů. Prodej **jatečné drůbeže** se zvýšil o 19,4 % na 84,5 tis. tun v živé hmotnosti.

## D. Služby

### 1. Obchod, ubytování a stravování

**Celkové tržby v běžných cenách bez DPH** se v obchodě (OKEČ 50, 51, 52) ve srovnání s 4. čtvrtletím roku 2006 zvýšily ve všech sledovaných odvětvích. Nejvyššího růstu dosáhly tržby v podnicích motoristického segmentu (o 13,6 %) a maloobchodu (o 8,8 %). **Produktivita práce** dosáhla nejvyšších hodnot ve velkoobchodě, jejího nejvyššího meziročního růstu (o 17,2 %) bylo dosaženo při prodeji a opravách aut a prodeji pohonných hmot. Meziroční růst tržeb i produktivity práce vykázaly také podniky **ubytování a stravování**.

#### Základní ukazatele v podnicích obchodu a v ubytování a stravování celkem

	1. čtvrtletí 2007		2. čtvrtletí 2007		3. čtvrtletí 2007		4. čtvrtletí 2007		Rok 2007	
	skutečnost	index	skutečnost	index	skutečnost	index	skutečnost	index	skutečnost	index
<b>Obchod (OKEČ 50, 51, 52)</b>										
Celkové tržby v mld. Kč b. c. (bez DPH)	706,8	111,2	792,9	107,7	795,5	108,3	877,9	108,7	3173,1	108,9
Průměrný evid.počet zaměstn. V tis.fyz.osob	524,6	104,9	533,9	105,2	540,7	105,3	548,4	105,1	536,9	105,1
Produktivita práce <sup>1)</sup>	334,4	107,0	371,8	104,3	366,6	103,4	396,8	103,4	367,7	104,4
Průměrná měsíční mzda v Kč	18104	108,6	19076	109,5	19174	108,4	21060	107,7	19370	108,5
<b>Ubytování a stravování (OKEČ 55)</b>										
Celkové tržby v mld. Kč b. c. (bez DPH)	22,6	103,9	29,7	102,0	29,5	101,9	27,8	103,2	109,6	102,7
Průměrný evid.počet zaměstn. V tis.fyz.osob	113,4	99,0	115,8	99,1	116,9	99,5	114,9	100,0	115,2	99,4
Produktivita práce <sup>1)</sup>	49,5	104,4	64,5	104,2	64,7	106,1	62,7	109,5	181,0	105,9
Průměrná měsíční mzda v Kč	10698	108,5	11286	109,2	11484	108,0	11814	107,7	11323	108,3

<sup>1)</sup> průměrná měsíční tržba v tis. Kč na 1 pracovníka

Pohlížíme-li na **strukturu tržeb z hlediska velikosti podniku**, pak největší podíl na celkových tržbách v obchodě mají podniky s 0 až 99 zaměstnanci v motoristickém segmentu stejně jako ve velkoobchodě 66,8 %, v maloobchodě 53,3 %. V ubytování a stravování je podíl této velikostní skupiny podniků na celkových tržbách ještě výraznější. Podíl této skupiny podniků na tržbách ve všech sledovaných OKEČ mírně klesá a postupně se zvyšuje podíl podniků větších. Největší část tržeb velkých podniků v obchodě i v ubytování a stravování vytvářejí podniky pod zahraniční kontrolou.

#### Vývoj vybraných ukazatelů v obchodě a v ubytování a stravování podle velikosti podnikatelských subjektů ve 4. čtvrtletí 2007

Velikostní skupiny podle počtu zaměstnanců	Průměrný počet aktivních subjektů	Tržby celkem (bez DPH)			Průměrný evidenční počet zaměstnanců			Průměrná měsíční mzda	
		v mld. Kč b. c.	index	podíl v %	v tis. fyz. osob	index	podíl v %	v Kč	index
<b>Obchod celkem (OKEČ 50, 51, 52)</b>	221469	877,9	108,7	100,0	548,4	105,1	100,0	21060	107,7
v tom s počtem zaměstnanců: do 99	220959	554,6	104,4	63,2	357,6	103,6	65,2	20749	107,6
100 až 249	352	121,0	120,9	13,8	56,4	113,7	10,3	25202	103,2
250 a více	158	202,3	114,9	23,0	134,4	106,0	24,5	20149	109,6
z toho s 500 a více	56	125,3	115,4	14,3	98,7	105,6	18,0	19200	112,0
Podniky pod zahraniční kontrolou s počtem zaměstnanců 100 až 249	116	58,7	155,3	48,5 <sup>1)</sup>	20,7	139,0	36,6 <sup>1)</sup>	31492	93,2
250 a více	70	143,9	108,2	71,1 <sup>1)</sup>	92,5	103,8	68,9 <sup>1)</sup>	21425	110,3
Z toho s 500 a více	33	106,1	112,8	84,7 <sup>1)</sup>	80,1	105,1	81,2 <sup>1)</sup>	19780	111,3
<b>Ubytování a stravování celkem (OKEČ 55)</b>	43404	27,8	103,2	100,0	114,9	100,0	100,0	11814	107,7
v tom s počtem zaměstnanců: do 99	43314	21,0	101,3	75,5	91,7	99,3	79,9	10365	108,7
100 až 249	65	2,7	104,3	9,6	7,9	102,0	6,9	19018	99,2
250 a více	25	4,1	113,3	14,9	15,2	103,6	13,2	16787	107,7
<b>Podniky pod zahraniční kontrolou Se 100 až 249 zaměstnanci</b>	17	1,1	98,7	40,2 <sup>1)</sup>	2,5	102,3	31,9 <sup>1)</sup>	22919	97,4
s 250 a více zaměstnanci	12	3,0	106,6	72,5 <sup>1)</sup>	10,8	100,3	70,8 <sup>1)</sup>	16263	105,8

<sup>1)</sup> podíl podniků pod zahraniční kontrolou na stejné velikostní skupině podniků v odvětví celkem



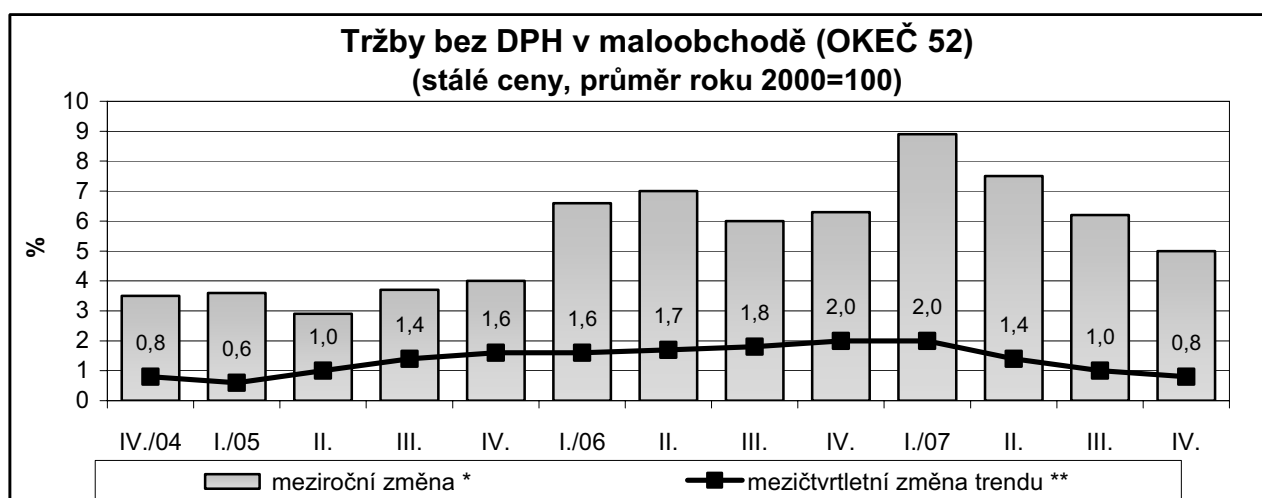
## Meziroční vývoj tržeb ve stálých cenách:

**Tržby maloobchodu včetně motoristického segmentu** (OKEČ 50, 52) se ve 4. čtvrtletí roku 2007 meziročně zvýšily o 6,7 %. Nejvyšší podíl (57,9 %) na celkových tržbách měly podniky s 0 až 99 zaměstnanci, podíl těchto podniků na celkových tržbách snížil o 1,8 procentního bodu.

**Tržby motoristického segmentu** (OKEČ 50) se proti 4. čtvrtletí 2006 zvýšily o 10,1 %, průměrná tržba na 1 pracovníka se zvýšila o 13,6 %. K růstu tržeb i produktivity práce došlo ve všech sledovaných velikostních skupinách podniků. Podle údajů Sdružení automobilového průmyslu bylo ve 4. čtvrtletí roku 2007 v ČR prvně registrováno 83 723 osobních automobilů, z toho bylo 33 833 (40,4 %) vozů nových.

**Tržby v maloobchodě** (OKEČ 52) vzrostly o 5,0 %. Meziroční růst tržeb zaznamenaly všechny velikostní skupiny podniků. **Produktivita práce** se snížila o 0,3 % v důsledku poklesu produktivity v podnicích s 0 až 99 zaměstnanci (o 2,8 %).

**Tržby ve stravování a ubytování** (OKEČ 55) zůstaly zhruba na úrovni 4. čtvrtletí předcházejícího roku, k mírnému poklesu došlo pouze u podniků s 0 až 99 zaměstnanci.



\*) v grafu jsou uvedeny údaje sezónně neочиštěné z měsíčního šetření

\*\*\*) v grafu jsou uvedeny údaje z měsíčního šetření, každé čtvrtletí se provádí sezónní očištění celé časové řady metodou TRAMO/SEATS, údaje v grafu se zpětně mění

**Počet pracovníků v obchodě** vč. podnikatelů a pomáhajících členů domácnosti se proti 4. čtvrtletí roku 2006 meziročně zvýšil o 4,2 % (nejvíce v odvětví velkoobchodu o 8,4 %), z toho počet zaměstnanců obchodu vzrostl o 3,6 %. Jejich podíl na celkovém počtu zaměstnaných osob činil 65,4 %, což bylo o 0,4 procentního bodu méně než před rokem.

**Průměrné měsíční nominální mzdy** se proti 4. čtvrtletí 2006 zvýšily ve všech sledovaných odvětvích. Nejvyšší mzdy pobírali zaměstnanci podniků motoristického segmentu s 250 a více zaměstnanci (30 164 Kč) a v podnicích velkoobchodu se 100 až 249 zaměstnanci (29 933 Kč).

**Výkony** v obchodě vzrostly meziročně o 0,5 %, při růstu výkonové spotřeby o 1,4 % a poklesu účetní přidané hodnoty o 0,5 %. **Podíl obchodní marže na výkonech** poklesl proti stejnému období roku 2006 o 4,8 procentního bodu a činil 60,1 %. Nejvyšší **procento marže** měly jako obvykle maloobchodní podniky (22,9 %), nejnižší podniky motoristického segmentu (8,9 %).

Do statistického šetření bylo ve 4. čtvrtletí 2006 zapojeno v průměru 510 **obchodních podniků se 100 a více zaměstnanci**, tj. o 7,4 % více než před rokem.

## 2. Cestovní ruch

Do hromadných ubytovacích zařízení přijelo ve 4. čtvrtletí 2007 celkem **2,7 milionu hostů**, což bylo proti stejnému čtvrtletí roku 2006 o 8,5 % více, v tom nerezidentů přijelo o 9,6 % a domácích o 7,1 % více. Jako obvykle ve čtvrtém čtvrtletí počet zahraničních turistů (1,5 milionu) převýšil počet domácích (1,2 milionu). **Nejvíce hostů** se ubytovalo, jako již tradičně, v kategorii tříhvězdičkové hotely (892 tisíc, tj. 33 % ze všech ubytovaných). Nejvyšší nárůst příjezdů hostů však zaznamenaly pěti a čtyřhvězdičkové hotely (14,7 %, resp. 12,9 %), které jsou vyhledávány převážně nerezidenty (v pětihvězdičkových hotelech tvoří přes 90 % klientely, ve čtyřhvězdičkových téměř 80 %). Postupně ale přijíždějí do těchto luxusních hotelů i domácí hosté, kterých se ve 4. čtvrtletí ubytovalo v pětihvězdičkových hotelech o 37,2 % více a ve čtyřhvězdičkových téměř o čtvrtinu více.

Nejvíce hostů (1,1 milionu) navštívilo Prahu, z toho téměř 88 % byli zahraniční turisté. Dalšími nejvíce navštívenými byly kraje Jihomoravský (232 tisíc osob) a Královéhradecký (162 tisíc osob). Zahraniční hosté, po již uvedené Praze, nejčastěji cestovali do Karlovarského kraje (110 tisíc, 72 % všech hostů) a Jihomoravského kraje (80 tisíc, 34 % všech hostů). Nejvyšší nárůst příjezdů hostů celkem i zahraničních hostů měly kraje Pardubický (26,1 %, resp. 34,5 %) a Plzeňský (24,2 %, resp. 33,5 %). Naopak nejméně navštíveny byly kraje Ústecký (67 tisíc osob) a Pardubický (80 tisíc osob). Nerezidentů přijelo nejméně na Vysočinu (12 tisíc osob) a do Pardubického kraje (17 tisíc osob). Největší pokles návštěvnosti měly kraje Ústecký (hosté celkem 10,3 %, zahraniční hosté 15,7 %), Středočeský (8,8 %, resp. 7,1 %) a Liberecký (5,2 %, resp. 8,3 %).

Z pohledu **turistických regionů** nejvíce hostů přijelo, kromě již zmiňované Prahy, na Jižní Moravu (295 tisíc), Severní Moravu a Slezsko (229 tisíc) a do Západočeských lázní (162 tisíc). Nejméně navštívenými regiony byly Český ráj (20 tisíc) a Plzeňsko (50 tisíc).

Ze všech hostů ubytovaných ve 4. čtvrtletí v hromadných ubytovacích zařízeních bylo 55,9 % **zahraničních turistů**. Nejvíce příjezdů bylo z Německa, a to i přesto, že ve srovnání se stejným obdobím předchozího roku se jejich počet o 1,4 % snížil. Dále následovali turisté z Velké Británie a Itálie. Návštěvníků z Ruska přijelo o 27,5 % více a stali se tak čtvrtými nejčastěji ubytovanými nerezidenty.

Počet **přenocování** hostů činil ve 4. čtvrtletí 7,9 milionu, což bylo o 7,9 % více než ve stejném období předchozího roku. Na přírůstku počtu přenocování se téměř ze tří pětin podíleli nerezidenti, za které se počet přenocování zvýšil o 8,2 %, za rezidenty vzrostl o 7,5 %.

**Čisté využití pokojů** v hotelech a pensioonch bylo ve 4. čtvrtletí 41,1 % (o 1,1 procentního bodu více než ve stejném období předchozího roku). Nejvyšší využití vykazaly pětihvězdičkové (60,8 %) a čtyřhvězdičkové hotely (53,5 %). Ostatní hotely a pensiony měly čisté využití pokojů 34,9 %, z toho tříhvězdičkové hotely 39,9 %. Z regionálního pohledu byly nejvíce využity kapacity v hlavním městě Praze (56,6 %) a v Karlovarském kraji (49,9 %), nejméně v krajích Ústeckém (24,4 %) a Jihočeském (25,7 %).

**Devizové příjmy** z cestovního ruchu podle údajů ČNB ve 4. čtvrtletí roku 2007 dosáhly 33,3 mld. Kč, což představovalo nárůst o 9,1 % v porovnání se stejným čtvrtletím roku 2006. **Devizové výdaje** na cestovní ruch se zvýšily na 18,8 mld. Kč (nárůst o 22,1 %). Cestovní ruch tak přispěl do platební bilance aktivně částkou 14,5 mld. Kč (o 4,2 % méně než ve 4. čtvrtletí 2006).

### Návštěvnost v hromadných ubytovacích zařízeních

v tis. osob (nocí)

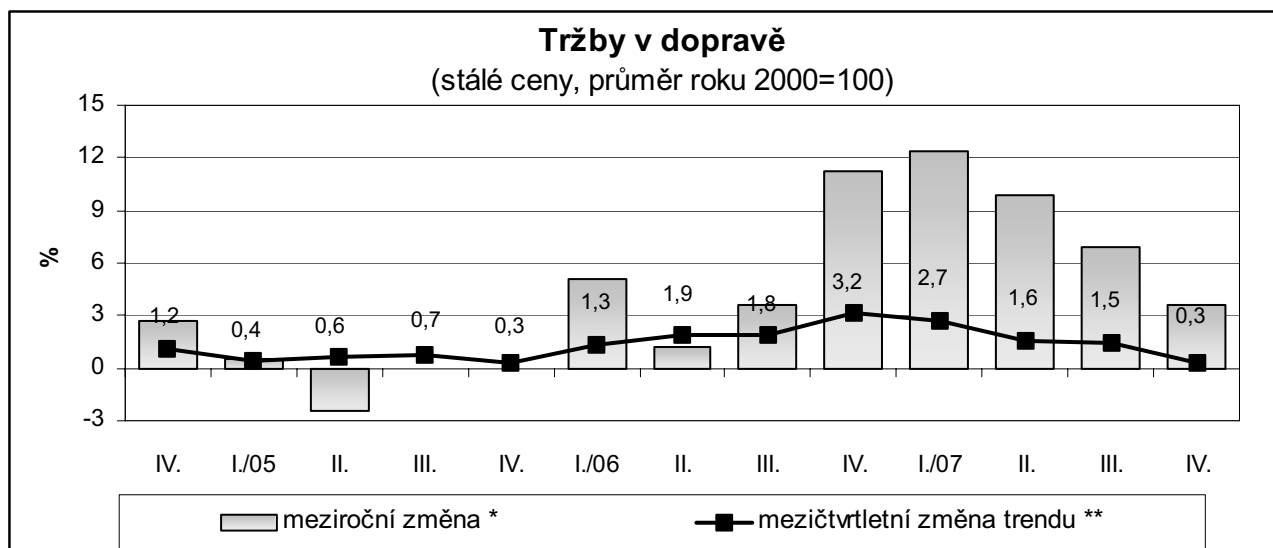
	1. čtvrtletí 2007		2. čtvrtletí 2007		3. čtvrtletí 2007		4. čtvrtletí 2007		Rok 2007	
	počet	index	počet	index	počet	index	počet	index	počet	index
Počet hostů	2 327,7	100,9	3 385,0	102,1	4 515,0	98,6	2 736,3	108,5	12 963,9	101,9
z toho nerezidenti	1 214,1	108,8	1 806,0	101,7	2 130,0	99,1	1 530,5	109,6	6 680,4	103,8
Počet přenocování	7 674,0	98,8	10 086,4	100,6	15 195,0	93,0	7 891,3	107,9	40 846,6	98,5
z toho nerezidenti	4 042,0	107,7	5 425,5	102,1	6 584,9	96,8	4 562,5	108,2	20 614,9	102,6

**V roce 2007** vzrostly počty **příjezdů** hostů celkem proti roku 2006 o 1,9 %, u nerezidentů byly vyšší o 3,8 %, u rezidentů klesly o 0,1 %. Nárůst byl zaznamenán v hotelech a pensioonch, k poklesu pak došlo v ostatních hromadných ubytovacích zařízeních, zejména v chatových osadách a turistických ubytovnách a v kempech. Počet **přenocování** klesl o 1,5 %, v tom u domácích hostů o 5,3 %, naopak u zahraničních turistů se proti předchozímu roku o 2,6 % zvýšil.

### 3. Doprava a spoje

#### Doprava

**Celkové tržby** v dopravě meziročně reálně vzrostly o 3,4 %, což byl nejnižší čtvrtletní růst v roce 2007. Růst tržeb zaznamenala objemově málo významná vnitrozemská vodní doprava (o 15,9 %) a vedlejší a pomocné činnosti v dopravě (o 8,6 %). Naopak pozemní a potrubní doprava, z hlediska podílu na celkových tržbách nejvýznamnější dopravní obor, a letecká doprava zaznamenaly pokles tržeb o 0,1 %, respektive o 3,5 %.



\*) v grafu jsou uvedeny údaje sezónně neочиštěné z měsíčního šetření

\*\*) v grafu jsou uvedeny údaje z měsíčního šetření, každé čtvrtletí se provádí sezónní očištění celé časové řady metodou TRAMO/SEATS, údaje v grafu se zpětně mění

Zejména díky zvýšení počtu zaměstnanců ve vedlejších a pomocných činnostech (o 10,6 %) vrostl meziročně **průměrný evidenční počet zaměstnanců** v dopravě o 1,8 %. **Průměrná měsíční mzda a produktivita práce** rostla u všech dopravních oborů s výjimkou pomocných a vedlejších činností, kde sice průměrná mzda vzrostla (o 5,4 %), ale produktivita byla ve srovnání se stejným obdobím loňského roku o 1,4 % nižší. V celém odvětví vzrostla produktivita o 4,8 % a průměrná mzda o 5,9 %. Nejvyšší růst produktivity práce (16,0 %) i průměrné mzdy (15,4 %) zaznamenala vnitrozemská vodní doprava.

#### Základní ukazatele v dopravě

	1. čtvrtletí 2007		2. čtvrtletí 2007		3. čtvrtletí 2007		4. čtvrtletí 2007		Rok 2007	
	skutečnost	index	skutečnost	index	skutečnost	index	skutečnost	index	skutečnost	Index
Celkové tržby v mld. Kč b.c. <sup>1,2)</sup>	109,6	112,4	124,0	110,0	130,2	107,1	127,8	103,4	491,7	107,9
Průměrný evid.pocet zaměstn. v tis.fyz.osob	227,9	101,3	229,4	101,2	231,5	101,6	231,8	101,8	230,2	101,5
Produktivita práce v tis. Kč b.c. <sup>1,2,3)</sup>	135,6	111,5	154,2	111,5	162,7	109,8	159,8	104,8	153,0	109,1
Průměrná měsíční mzda v Kč	19 391	106,8	20 588	107,5	20 692	106,0	21 704	105,9	20 599	106,5

1) Meziroční indexy ve stálých cenách roku 2000.

2) Údaje včetně odhadu za podnikatelské subjekty s 0-19 zaměstnanci.

3) Produktivita práce vypočtena jako průměrná měsíční tržba na 1 pracovníka. Pracovníci jsou zaměstnanci včetně pracujících majitelů firmy a spolupracujících členů domácností.

Růst **výkonů** o 6,4 % při současném vyšším růstu **výkonové spotřeby** o 7,2 % se promítl do nižšího růstu **účetní přidané hodnoty** o 4 %. Tab. č. 3.5.1 v příloze.

## Vývoj vybraných ukazatelů v dopravě podle velikosti podnikatelských subjektů ve 4. čtvrtletí 2007

Velikostní skupiny podle počtu zaměstnanců	Průměrný počet aktivních subjektů	Tržby celkem (běžné ceny)			Průměrný evidenční počet zaměstnanců			Průměrná měsíční mzda	
		v mld. Kč	index *)	podíl v %	v tis. fyz. os.	Index	podíl v %	v Kč	index
Doprava celkem	40 071	127,8	103,4	100,0	231,8	101,8	100,0	21 704	105,9
v tom s počtem zaměstnanců: do 99	39 837	62,1	100,6	48,6	88,6	105,1	38,2	16 504	105,2
100 až 249	142	12,5	112,8	9,8	22,3	105,3	9,6	20 373	105,0
250 a více	92	53,2	104,7	41,6	120,9	99,0	52,1	25 761	107,3
z toho 500 a více	35	44,5	109,3	34,8	100,9	100,1	43,5	26 516	106,7

\*) ve stálých cenách

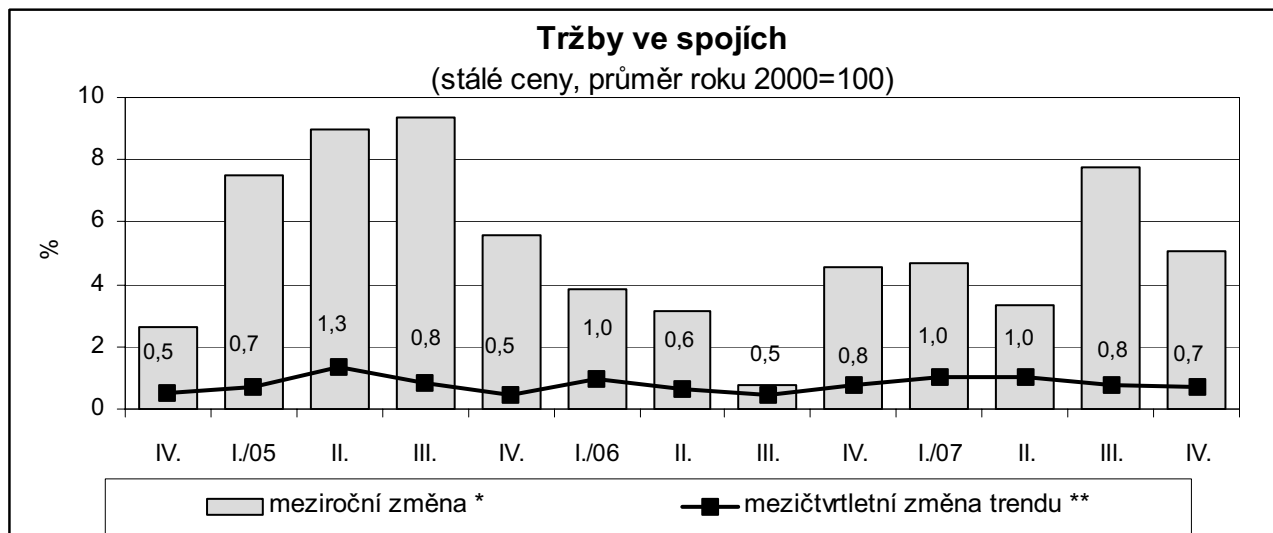
**Železniční nákladní dopravu** bylo ve 4. čtvrtletí 2007 přepraveno 25,3 miliónů tun věcí a vyprodukováno 4,2 mld. tunokilometrů, což představuje meziroční pokles přepravených věcí o 5,2 % a pokles přepravních výkonů o 2,0 %. Mezinárodní doprava, která se na celkových přepravních výkonech v železniční dopravě podílela více než 56 %, zaznamenala pokles objemu přepravených věcí (o 2,7 %) a přepravních výkonů (o 3,7 %). Objemově méně významná vnitrostátní doprava vykázala pokles přepravených věcí o 8,0 % a růst přepravních výkonů o 0,4 %.

**Silniční nákladní dopravu** bylo ve sledovaném období přepraveno 118,6 miliónů tun věcí a vyprodukováno 11,4 mld. tunokilometrů (pokles o 4,7 %, resp. o 16,8 %). V mezinárodní dopravě se na výrazném poklesu objemu přepravených věcí (o 15,8 %) i výkonů (o 18,4 %) podílel přibližně stejnou měrou dovoz, vývoz i třetízemní doprava. V objemově podstatně významnější vnitrostátní dopravě rovněž poklesl objem přepravených věcí (o 3,5 %), více však výkonů (o 13,6 %) vlivem zkrácení průměrné přepravní vzdálenosti.

**Městskou hromadnou dopravu (MHD)** bylo ve sledovaném období přepraveno více než 577 mil. osob, což představuje meziroční pokles o 2,8 %. Snížení počtu přepravených osob ve srovnání se stejným obdobím roku 2006 přitom vykázaly v rámci MHD téměř všechny druhy dopravních prostředků, vzrostl pouze počet přepravených osob méně významnou trolejbusovou dopravou (přes 12 %).

## Spoje

**Tržby za prodej vlastních výrobků, služeb a zboží** ve spojích meziročně reálně vzrostly o 5,1 %, což se rovná průměrné dynamice růstu odvětví v předchozích čtyřech čtvrtletích.



\*) v grafu jsou uvedeny údaje sezónně neочиštěné z měsíčního šetření

\*\*) v grafu jsou uvedeny údaje z měsíčního šetření, každé čtvrtletí se provádí sezónní očištění celé časové řady metodou TRAMO/SEATS, údaje v grafu se zpětně mění

Vývoj tržeb se společně s poklesem počtu pracovníků o 1,4 % promítl do růstu **produktivity práce** o 6,2 %. **Průměrná mzda** ve spojích vrostla o 2,4 %, u telekomunikačních podniků (OKEČ 64.2) s 20 a více zaměstnanci, jejichž průměrná mzda (41 228 Kč) se však dlouhodobě nachází nad průměrem národního hospodářství, o 1 %, u stejné skupiny jednotek provozujících poštovní a kurýrní činnosti (OKEČ 64.1) o 5,4 %.

### Základní ukazatele ve spojích

	1. čtvrtletí 2007		2. čtvrtletí 2007		3. čtvrtletí 2007		4. čtvrtletí 2007		Rok 2007	
	skutečnost	index	skutečnost	index	skutečnost	index	skutečnost	index	skutečnost	Index
Celkové tržby v mlrd. Kč b.c. <sup>1,2)</sup>	40,3	104,7	41,2	103,4	41,4	107,8	43,6	105,1	166,4	105,2
Průměrný evid.počet zaměstn. v tis.fyz.osob	62,7	99,5	62,4	98,9	62,4	98,1	62,2	98,6	62,4	98,8
Produktivita práce v tis. Kč b.c. <sup>1,2,3)</sup>	212,6	105,1	217,6	104,5	219,3	109,9	232,2	106,2	220,4	106,4
Průměrná měsíční mzda v Kč	24 298	107,6	24 851	102,6	25 471	107,6	26 377	102,4	25 247	104,9

1) Meziroční indexy ve stálých cenách roku 2000.

2) Údaje včetně odhadu za podnikatelské subjekty s 0-19 zaměstnanci.

3) Produktivita práce vypočtena jako průměrná měsíční tržba na 1 pracovníka. Pracovníci jsou zaměstnanci včetně pracujících majitelů firmy a spolupracujících členů domácnosti.

**Výkonová spotřeba** poklesla ve 4. čtvrtletí o 2,5 %, zatímco **výkony** zaznamenaly růst o 3,1 %, což se odrazilo v růstu **účetní přidané hodnoty** o 8,3 %. Tab. č. 3.5.1 v příloze.

#### Vývoj vybraných ukazatelů ve spojích podle velikosti podnikatelských subjektů ve 4. čtvrtletí 2007

Velikostní skupiny podle počtu zaměstnanců	Průměrný počet aktivních subjektů	Tržby celkem (běžné ceny)			Průměrný evidenční počet zaměstnanců			Průměrná měsíční mzda	
		v mlrd. Kč	index *)	podíl v %	v tis. fyz. os.	index	podíl v %	v Kč	index
Spoje celkem	843	43,6	105,1	100,0	62,2	98,6	100,0	26 377	102,4
v tom s počtem zaměstnanců: do 99	824	1,8	70,8	4,1	3,3	108,1	5,3	25 872	82,9
100 až 249	7	2,0	128,3	4,6	1,5	129,4	2,5	54 728	102,6
250 a více	12	39,8	106,4	91,3	57,4	97,5	92,2	25 644	102,9
z toho 500 a více	9	37,9	107,0	86,8	56,4	98,9	90,6	25 360	103,0

\*) ve stálých cenách

Více než 91 % tržeb a přes 92 % zaměstnanců připadalo ve sledovaném období na 12 podniků s 250 a více zaměstnanci. Tržby se nejvíce zvýšily v objemově málo významné skupině podniků se 100 až 249 zaměstnanci, ve které byla zaznamenána i nejvyšší průměrná mzda.

## 4. Peněžnictví a pojišťovnictví

**Hospodářský výsledek** (před zdaněním) dosažený institucemi finančního zprostředkování (bez ČNB), ve 4. čtvrtletí 2007 v porovnání se srovnatelným obdobím roku 2006 mírně poklesl. Všechny skupiny institucí, kromě bank a spořitelen, vykázaly v tomto čtvrtletí pokles, banky naopak výrazně posílily.

### Výsledek hospodaření před zdaněním v peněžnictví a pojišťovnictví

v mil. Kč b. c.

	1. čtvrtletí 2007		2. čtvrtletí 2007		3. čtvrtletí 2007		4. čtvrtletí 2007		rok 2007	
	skutečnost	index	skutečnost	index	skutečnost	Index	skutečnost	index	skutečnost	index
Celkem	24 987	106,4	32 143	163,7	22 372	82,1	24 988	99,1	104 490	109,3
v tom:										
banky a spořitelny	13 334	96,3	15 399	116,7	13 859	117,7	16 663	161,1	59 255	120,5
pojišťovny	4 270	150,1	7 515	210,5	3 129	49,2	1 273	29,4	16 187	94,6
penzijní fondy	1 415	131,7	1 699	274,2	855	94,1	873	56,9	4 841	117,0
nebankovní peněžní instituce	5 967	104,4	7 531	335,4	4 529	55,2	6 180	68,7	24 208	96,2
z toho investiční společnosti a fondy	2 137	155,6	2 764	x	-635	x	-983	x	3 282	56,6

Počet zaměstnanců v odvětví finančního zprostředkování se oproti 4. čtvrtletí 2006 mírně zvýšil. Celkově ve finančním zprostředkování pracovalo ve 4. čtvrtletí 2007 v průměru 63 923 zaměstnanců (přepočtený počet na plně zaměstnané), což představuje meziroční nárůst o 3,1 %. Průměrná měsíční mzda (přepočtených osob) meziročně vzrostla o 2,4 % (o 965 Kč) na úroveň 41 032 Kč. Nejrychlejší nárůst průměrné měsíční mzdy vykázaly pojišťovny.

V agregaci peněžních institucí pracovalo ve 4. čtvrtletí 2007 v průměru 49 117 zaměstnanců, což je o 1 813 zaměstnanců více než ve stejném období minulého roku. **Průměrná mzda** vzrostla v peněžnictví o 0,9 % na 41 580 Kč. V agregaci pojišťoven a penzijních fondů průměrný počet zaměstnanců činil 14 806 osob. Oproti stejnému období minulého roku to představuje nárůst o 0,6 %. Průměrná měsíční mzda meziročně vzrostla o 7,8 % a dosáhla úrovně 39 216 Kč.

**Bankovní peněžní instituce** (OKEČ 65.12 - banky, spořitelny **bez ČNB**) realizovaly ve 4. čtvrtletí 2007 celkové výnosy ve výši 60,9 mld. Kč, z toho finanční výnosy tvořily 60,6 mld. Kč. Z celkového objemu nákladů komerčních bank a spořitelen ve výši 44,5 mld. Kč připadalo na finanční náklady 24,0 mld. Kč. Bankovní peněžní instituce pokračovaly v realizaci zisků zejména prostřednictvím spotřebitelských a hypotečních úvěrů, a poplatků za bankovní služby.

**Pojišťovny** (OKEČ 66.01 a 66.03) dosáhly za 4. čtvrtletí 1,3 mld. Kč hrubého zisku. Meziroční pokles zisku byl ovlivněn zejména vysokou srovnávací základnou roku 2006. Přesto pokračuje pojistný trh ve své rostoucí tendenci, jak je patrné z ukazatele „předepsané hrubé pojistné“, který vykázal meziroční zvýšení o 12,6 %. Náklady na pojistná plnění ve srovnání s 4. čtvrtletím roku 2006 vzrostly o 7,6 %.

Výsledky **penzijních fondů** (OKEČ 66.02) ve 4. čtvrtletí 2007 ukazují, že zájem občanů České republiky o penzijní připojištění neklesá. Počet penzijně připojištěných ke konci 4. čtvrtletí tohoto roku dosáhl 3 971 374 osob, což je o 9,7 % více než ke konci srovnatelného období předchozího roku. Penzijní fondy v tomto čtvrtletí vyprodukovaly proti srovnatelnému období roku 2006 zisky nižší o 43,1 %, když jejich souhrnný hospodářský výsledek vytvořený ve sledovaném období činil 0,9 mld. Kč. Důvodem poklesu byla stejně jako v pojišťovnách vysoká základna roku 2006.

**Nebankovní peněžní instituce** (OKEČ 65.2 a 67\*, ISEKTOR 12\*) dosáhly ve čtvrtém čtvrtletí roku 2007 zisk ve výši 6,2 mld. Kč. Meziroční pokles zisku o 31,3 % je ovlivněn zejména propadem výsledku hospodaření **investičních společností** (OKEČ 65.2, ISEKTOR 123\*), které vykázaly ve čtvrtém čtvrtletí roku 2007 ztrátu ve výši 1,0 mld. Kč. Jejich výsledek hospodaření byl způsoben zejména zvýšením finančních nákladů meziročně o 42,1 % a snížením finančních výnosů o 34,4 %.

**Finanční leasingové společnosti** (OKEČ 65.21) dosáhly za sledované čtvrtletí zisk ve výši 1,2 mld. Kč, tedy snížení hospodářského výsledku o 36,9 % ve srovnání s čtvrtým čtvrtletím roku 2006. Přijaté splátky finančních leasingových společností ve 4. čtvrtletí byly nejnižší od počátku roku.

### Zdravotní pojišťovny

Zdravotní pojišťovny (OKEČ 75.30, institucionální subsektor 1314) byly do této kapitoly zařazeny, přestože nejde o instituce poskytující v převážné míře tržní služby. V celé části se jedná o předběžné výsledky, které mohou být následně korigovány.

Ve 4. čtvrtletí 2007 bylo ve zdravotních pojišťovnách zaměstnáno celkem 7 025 osob (přepočtené počty), což bylo o 0,3 % méně než ve stejném období roku 2006 (7 043 osob). **Průměrná měsíční mzda** (propočtená z mezd bez ostatních osobních nákladů a z výše uvedených stavů zaměstnaných osob) se zvýšila z částky 31 294 Kč za 4.čtvrtletí roku 2006 na 31 370 Kč za 4. čtvrtletí roku 2007, tj. jen o 0,2 %.

**Předepsané pojistné** (předpis bez plateb pojistného státem), které představuje rozhodující část celkových výnosů zdravotních pojišťoven, dosáhlo ve sledovaném období 40,6 mld. Kč a meziročně tak vzrostlo o cca 2,8 mld. Kč, tj. o 7,3 % proti stejnému období roku 2006. Na tomto růstu se podílel především růst příjmů pojištěnců a tím odvodů na zdravotní pojištění. K tomu je třeba doplnit, že předepsané pojistné, zjišťované na bázi předpisu, nevyjadřuje skutečné příjmy zdravotních pojišťoven, které jsou nižší o nezaplacené pojistné.

Podle údajů Ministerstva zdravotnictví ČR dosáhly skutečné příjmy zdravotních pojišťoven, tj. výběr pojistného včetně platby státu za pojištěnce, za které je plátcem pojistného stát (dále „státní pojištěnci“), v roce 2007 celkem 199,2 mld. Kč, což znamenalo v porovnání s rokem 2006, kdy činily 180,4 mld. Kč, růst o 10,5 % (zdroj MZ z výsledků 1. - 12. přerozdělování pojistného na všeobecné zdravotní pojištění v letech 2006 a 2007). Příjmy zdravotních pojišťoven v průběhu roku 2007 nebylo možné meziročně srovnávat s rokem 2006 s ohledem na to, že v roce 2006 došlo ke změně frekvence platby státu za státní pojištěnce. Jednalo se o poskytnutí návratné finanční výpomoci, tzv. „předsunutá platby“, ze státního rozpočtu ve smyslu ust. § 12 odst. 2 zákona č. 592/1992 Sb., o pojistném na veřejné zdravotní pojištění, ve výši 5,5 mld. Kč. Tato „předsunutá platba“ byla v průběhu roku 2006 splacena. V roce 2007 „předsunutá platba“ poskytnuta nebyla. Celý rok 2006 je pak možné porovnat s rokem 2007, protože vliv „předsunutá platby“, poskytnuté ze státního rozpočtu v roce 2006, byl vyrovnán její splátkou ve stejném kalendářním roce. Meziroční nárůst výběru pojistného na veřejné zdravotní pojištění včetně platby státu za státní pojištěnce činil 10,5 %.

**Z celkových nákladů** zdravotních pojišťoven (náklady a výdaje zjištěné nákladovou metodou z příslušných fondů zdravotních pojišťoven) **za 4. čtvrtletí 2007** připadalo **91,4 % na náklady** vynaložené **na zdravotní péči** ze základního fondu zdravotního pojištění a z fondu prevence, případně z fondu na úhradu preventivní péče, které se v porovnání se stejným obdobím roku 2006 zvýšily o 14,1 %.

#### Vybrané ukazatele finančního hospodaření zdravotních pojišťoven

Ukazatel		4. čtvrtletí 2006		4. čtvrtletí 2007		2007/2006	
		skutečnost	podíl v %	skutečnost	podíl v %		
Počet aktivních jednotek		9	x	9	x	100,0	
Předepsané pojistné		37 811	x	40 567	x	107,3	
Náklady celkem		44 537	x	52 421	x	117,7	
toho	mzdy (bez OON)	661	x	661	x	100,0	
	náklady na zdravotní péči	41 983	100,0	47 896	100,0	114,1	
	v tom	ambulantní péče praktických lékařů	2 055	4,9	2 387	5,0	116,1
		ambulantní péče ostatních specialistů	5 797	13,8	6 775	14,2	116,9
		ústavní péče	21 340	50,8	23 470	49,0	110,0
		stomatologická péče	2 234	5,3	2 408	5,0	107,8
		léky a zdravotnické prostředky	9 298	22,2	11 031	23,0	118,6
		ostatní <sup>1)</sup>	1 259	3,0	1 825	3,8	145,0
preventivní programy <sup>2)</sup>	258	x	338	x	130,0		

<sup>1)</sup> Zahrnují náklady na lázeňskou péči, léčení v zahraničí, vůči Centru mezistátních úhrad, na dopravu, záchrannou zdravotnickou službu, péči v ozdravných a ostatní nespecifikované náklady na zdravotní péči

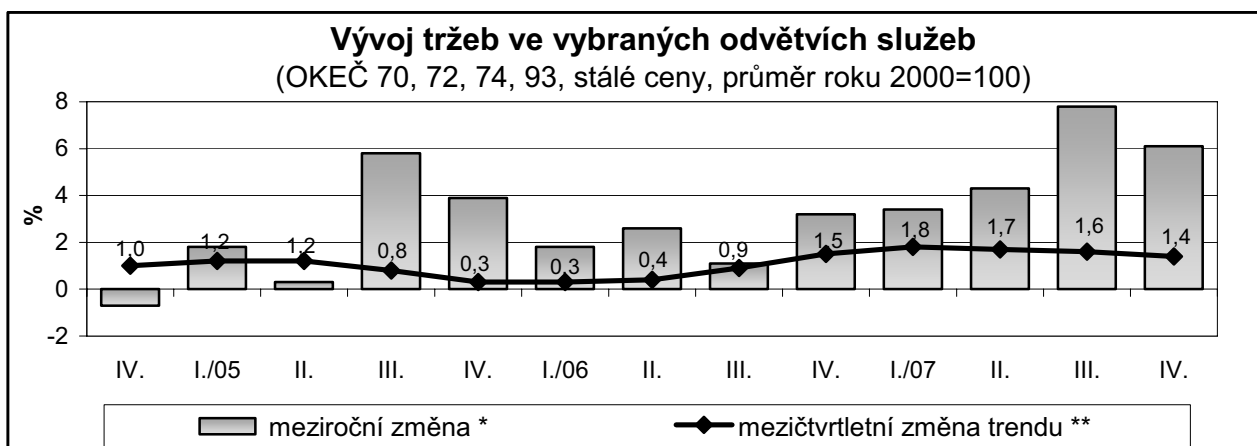
<sup>2)</sup> Jedná se např. o ozdravné pobyty dětí, preventivní vyšetření, rehabilitačně rekondiční plavání, očkování, příspěvky na léky, léčebné přípravky, apod.

## 5. Ostatní tržní služby

Ve 4. čtvrtletí 2007 **celkové tržby** ve stálých cenách meziročně vzrostly o 5,7 %. K tomuto růstu přispěly zejména tržby v mezipodnikových službách (OKEČ 70-75, 90 a 91), které se meziročně zvýšily o 6,2 %, v odvětvích zaměřených na poskytování služeb převážně obyvatelstvu (OKEČ 80, 85, 92 a 93) tržby vzrostly o 3,0 %.

V **mezipodnikových službách** se meziročně zvýšily tržby ve všech odvětvích. Tržby v podnikatelských činnostech, které jsou objemově nejvýznamnější, vzrostly o 7,1 %. Výrazně rostly také tržby podniků zabývajících se pronájmem strojů a přístrojů (7,4 %) i podnikům v oblasti výpočetní techniky (o 4,2 %).

Ve **službách převážně pro obyvatelstvo** vzrostly tržby pouze ve zdravotnictví (o 8,3 %), tržby v ostatních odvětvích nedosáhly úrovně roku 2006.



\*) v grafu jsou uvedeny údaje sezónně neочиštěné z měsíčního šetření

\*\*) v grafu jsou uvedeny údaje z měsíčního šetření, každé čtvrtletí se provádí sezónní očištění celé časové řady metodou TRAMO/SEATS, údaje v grafu se zpětně mění

**Počet pracovníků** (ve fyzických osobách) ve 4. čtvrtletí 2007 meziročně vzrostl o 5,5 %, z toho počet **zaměstnanců** o 8,4 %. Nejvíce osob pracovalo v odvětví ostatních podnikatelských činností (celkem 383,9 tisíc, z toho bylo 270,8 tisíc zaměstnanců). Druhé největší odvětví z hlediska počtu pracovníků bylo zdravotnictví, kde vzhledem k rozsáhlým transformacím došlo k růstu počtu zaměstnanců dokonce o 16,9 %. Téměř dvouciferná tempa růst počtu zaměstnanců zaznamenala také odvětví zabývající se správou a pronájmem nemovitostí a činnosti souvisejícími s výpočetní technikou. Naopak jediné odvětví, kde počet zaměstnanců poklesl, byly ostatní činnosti (OKEČ 93). **Průměrná měsíční nominální mzda** ve službách v propočtu na fyzické osoby byla o 1 238 Kč nižší než průměr v celém hospodářství. Nejvyšší mzdu (40 935 Kč) dostávali zaměstnanci v podnicích zabývajících se výpočetní technikou, naopak nejnižší (11 005 Kč) zaměstnanci v ostatních činnostech.

Meziroční nárůst **produktivity práce** (průměrná měsíční tržba na 1 pracovníka) byl ve 4. čtvrtletí 2007 pouze 0,2 %. Vývoj produktivity byl v jednotlivých odvětvích velmi diferencovaný. Produktivita meziročně vzrostla zejména v odvětví ostatních podnikatelských činností a v odstraňování odpadních vod a odpadů. Opačný vývoj byl u produktivity činností v oblastech nemovitostí, podniků v oblasti výpočetní techniky, školství, zdravotnictví, rekreačních, kulturních a sportovních činností i ostatních činností.

### Základní ukazatele v odvětví ostatních tržních služeb

	1. čtvrtletí 2007		2. čtvrtletí 2007		3. čtvrtletí 2007		4. čtvrtletí 2007		Rok 2007	
	skutečnost	index	skutečnost	index	skutečnost	index	skutečnost	index	skutečnost	index
Celkové tržby v mlrd. Kč v b. c. <sup>1)</sup>	190,6	102,7	221,5	103,6	223,3	106,7	277,9	105,7	913,3	104,8
Průměrný evid. počet zaměstnanců v tis. fyz. osob	535,8	107,9	540,5	106,1	554,3	107,2	566,1	108,4	549,2	107,4
Produktivita práce <sup>1), 2)</sup>	84,7	95,2	97,4	97,4	95,7	99,8	119,1	100,2	99,4	98,3
Průměrná měsíční mzda v Kč	19 366	106,4	20 220	107,1	20 224	106,9	22 197	105,2	20 522	106,4

<sup>1)</sup> indexy tržeb celkem a produktivity práce jsou ve stálých cenách roku 2000

<sup>2)</sup> Produktivita práce v tis Kč v b. c. je vypočtena jako podíl celkových tržeb v běžných cenách a počtu **pracovníků**

Vývoj ukazatelů **výkony** a **výkonová spotřeba** byl velice podobný (růst o 7,6 resp. o 8,0 %), **účetní přidaná hodnota** ve 4. čtvrtletí 2007 vzrostla o 7,1 %, opět se více zvýšila ve službách pro obyvatelstvo než ve službách pro podniky.



Malé podniky (s méně než 100 zaměstnanci) **byly nejvýznamnější velikostní skupinou**. Ve 4. čtvrtletí 2007 v nich pracovalo zhruba 60 % zaměstnanců a byly zde realizovány téměř tři čtvrtiny celkových tržeb. Zaznamenaly však také nejmenší meziroční nárůst tržeb. Velké podniky dosáhly v průměru ve 4. čtvrtletí 2007 vyšší tempa růstu tržeb, což bylo doprovázeno také zvýšením počtu zaměstnanců a rychlejším růstem mezd než v podnicích s méně než 250 zaměstnanci. Zaměstnanci ve středně velkých podnicích dostávali v průměru vyšší mzdy než ve velkých podnicích. Rozdílný vývoj ukazatelů v podrobných velikostních skupinách je způsoben odlišnou odvětvovou skladbou v rámci různých velikostních skupin a často také přesuny konkrétních významných podniků z jedné velikostní skupiny do druhé.

#### Vývoj vybraných ukazatelů v tržních službách podle velikosti podnikatelských subjektů ve 4. čtvrtletí 2007

Velikostní skupiny podle počtu zaměstnanců	Průměrný počet aktivních subjektů	Tržby celkem (běžné ceny)			Průměrný evidenční počet zaměstnanců			Průměrná měsíční mzda	
		v mld. Kč	index <sup>1)</sup>	podíl v %	v tis. fyz. osob	index	podíl v %	v Kč	index
Tržní služby celkem	338 752	277,9	105,7	100,0	566,1	108,4	100,0	22 197	105,2
V tom s počtem zaměstnanců:									
do 99	337 964	202,7	101,8	72,9	337,1	102,7	59,5	21 894	105,8
100 až 249	515	33,3	109,0	12,0	73,0	109,4	12,9	25 250	102,0
250 a více	273	41,9	125,9	15,1	156,0	122,6	27,6	20 421	105,9
z toho s 500 a více	119	24,7	132,5	8,9	107,8	127,4	19,0	20 105	104,9

<sup>1)</sup> index ve stálých cenách roku 2000

Za rok 2007 se celkové tržby ve stálých cenách zvýšily o 4,8 %, přičemž nejvyšší meziroční tempo podniky vykázaly ve 3. čtvrtletí. Počet zaměstnanců vzrostl o 7,4 %.