

3. Peněžní vydání domácností, jejich vývoj a struktura podle výsledků statistiky rodinných účtů

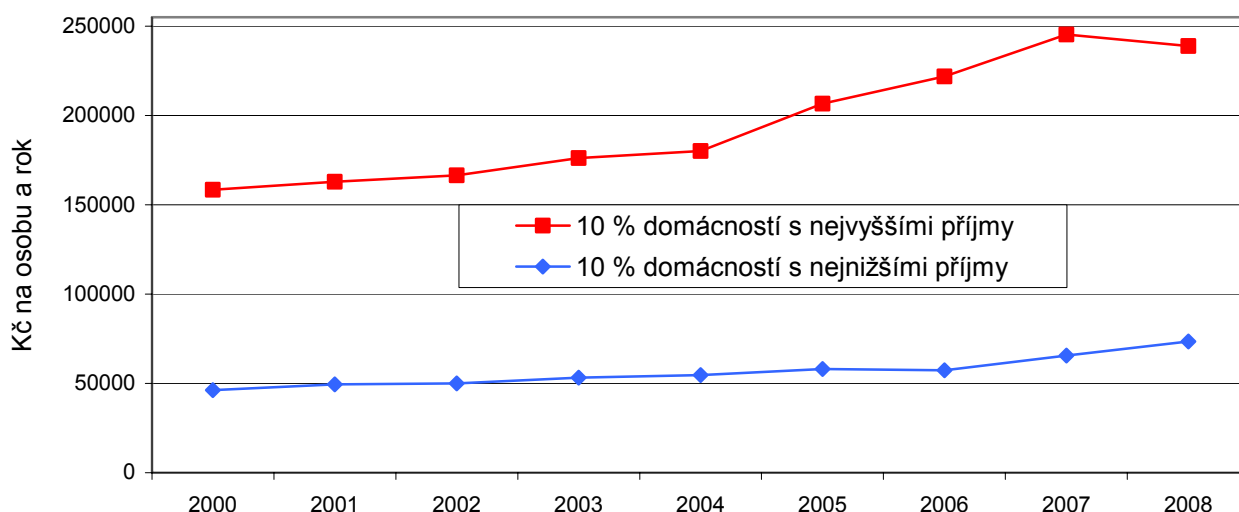
- **Vývoj peněžních vydání domácností**

V letech 2000 až 2008 se zvýšila průměrná čistá peněžní vydání domácností zpravodajského souboru statistiky rodinných účtů nominálně o 55,7 % a dosáhla průměrné roční hodnoty 123 955 Kč na osobu; po zohlednění růstu cen (index spotřebitelských cen 2008/2000 činil 125,2) se průměrná čistá peněžní vydání v reálném vyjádření zvýšila o 24,3 %. V roce 2000 byly čisté peněžní příjmy domácností o 4,8 % vyšší než jejich vydání, v roce 2008 se tento rozdíl zvýšil na 10,9 %, z čehož lze usoudit, že domácnosti přímo využívaly menší podíl svých prostředků a více si jich ponechávaly např. jako úspory.

- **Rozdíly ve vývoji vydání u různých typů domácností**

U domácností zaměstnanců vzrostla ve zmíněném časovém období čistá peněžní vydání o 56,6 % nominálně a o 26,7 % reálně; u domácností důchodců bez ekonomicky aktivních členů o necelých 50 % nominálně a o 12 % reálně. Podstatnější vliv na hospodaření domácností měla úroveň jejich příjmů. Rychleji rostla vydání u 10 % domácností s nejvyššími příjmy (o necelých 59 %). Členové 10 % domácností s nejvyššími příjmy utráceli menší část svých finančních prostředků; jejich vydání vzrostla pouze o 50,8 %; přitom dynamika růstu jejich příjmů byla o téměř pětinu vyšší než dynamika růstu jejich vydání.

Graf č. 3.1 Vývoj čistých peněžních vydání u domácností s nejvyššími a nejnižšími příjmy v letech 2000 až 2008



- **Zvětšující se rozdíl mezi příjmy a vydáními u domácností s různou úrovní příjmů**

Rozdíl mezi čistými peněžními příjmy a čistými peněžními vydáními u domácností s různou úrovní příjmu se mezi roky 2000 a 2008 významně prohloubil. V roce 2000 se u domácností s nejnižšími příjmy vydání takřka rovnala jejich příjmům, v roce 2008 byla jejich vydání vyšší než jejich příjmy o 5,4 % (členové domácností své potřeby uspokojovaly ze svých úspor či z půjček). Naopak příjmy „nejbohatších“ domácností byly v roce 2000 o 7,6 % vyšší než jejich vydání a v roce 2008 tento rozdíl činil dokonce 27,7 %; tyto domácnosti si tedy stále větší část svých prostředků ponechávají jako úspory, neboť jejich vydání se zvyšují podstatně pomalejším tempem.

- **Změny v poměru spotřebních a nespotebních (investičních) vydání**

Podíly spotřebních vydání a vydání neklasifikovaných jako spotřební (převážně investičních) se v letech 2000 až 2005 pohybovaly kolem 92 a 8 %, v letech 2006 a 2008 se zmenšil podíl spotřebních vydání (podíly tvořily 90,5 a 9,5 %). Výrazný výkyv nastal v roce 2007, kdy spotřební vydání tvořila pouze 86,5 % a nespotební vydání 13,5 %; tato situace byla ovlivněna odlišným spotřebitelským chováním domácností, které vynakládaly několikanásobně více svých prostředků na pořízení či rekonstrukci bydlení (v roce 2007 byla hodnota těchto vydání téměř 2x vyšší než v roce 2006).

• **Změny ve struktuře spotřebních vydání**

Ještě v první polovině 90. let jednoznačně ve struktuře vydání zpravodajského souboru SRÚ dominovala vydání za potraviny, postupem doby se však projevilo takřka desetinásobné zvýšení nákladů na bydlení a energie. Od konce 90. let začala být nezbytná vydání za potraviny a nealkoholické nápoje a za bydlení a energie dlouhodobě dvěma nejvýznamnějšími položkami struktury spotřebních vydání, dohromady představují kolem 40 %. V letech 2000 až 2008 se průběžně snižoval podíl vydání za potraviny a nealkoholické nápoje, z 23,2 % v roce 2000 nakonec klesl až na 20,1 %, na kterých se ustálil v letech 2006 až 2008. Opačný trend ve stejném období lze vysledovat u podílu vydání za bydlení a energie, který se z 18,4 % zvýšil na 19,9 %. Zvláště vysoký výkyv zaznamenal podíl vydání za bydlení v roce 2006, kdy dosáhl maximální hodnoty 20,7 %, což bylo ovlivněno výrazně vyšší spotřebou energií a paliv. Do roku 2005 se podíly zmíněných dvou výdajových skupin stále více přibližovaly a již několik let se pohybují na podobné úrovni.

V letech 2000 až 2008 stagnovaly (s mírnými meziročními výkyvy náhodného charakteru) podíly vydání za bytové vybavení a zařízení domácnosti (cca 7 %), za dopravu (cca 11 %), za rekreaci a kulturu (cca 10,5 %), za vzdělávání (cca 0,5 %) a za stravování a ubytování (cca 5 %). Členové domácností postupně vynakládali větší podíly svých prostředků za péči o zdraví, jejichž růst byl plynulý a rozdíl mezi roky 2000 a 2008 činil 1,1 procentního bodu. Na struktuře se projevil i trend v rozvoji telekomunikačních služeb, podíl vydání za pošty a telekomunikace se z původních 3,5 % v roce 2000 průběžně zvyšoval a od roku 2004 se pohybuje v rozmezí 4,6 až 4,8 %. Růst podílu vydání za ostatní zboží a služby je způsoben především tím, že domácnosti průběžně vynakládaly větší část svých prostředků na pojištění a finanční služby. Naopak stále menší část svých prostředků domácnosti vynakládaly za odívání a obuv, což ovlivnil výrazný pokles cen (reálný nákup těchto výrobků ve zpravodajském souboru omezen nebyl).

Tab. č. 3.1 Struktura spotřebních vydání různých typů domácností v letech 2000 a 2008

struktura v %

	Domácnosti celkem		Domácnosti zaměstnanců		Domácnosti důchodců		10 % domácností s nejnižšími příjmy		10 % domácností s nejvyššími příjmy	
	2000	2008	2000	2008	2000	2008	2000	2008	2000	2008
SPOTŘEBNÍ VYDÁNÍ (CZ-COICOP)	100,0	100,0	100,0	100,0	100,0	100,0	100,0	100,0	100,0	100,0
1. Potraviny a nealkoholické nápoje	23,2	20,1	21,6	18,6	30,9	26,1	27,3	24,4	16,9	14,5
2. Alkoholické nápoje, tabák	3,3	2,7	3,2	2,6	3,2	2,7	3,0	2,9	3,4	2,6
3. Odívání a obuv	6,7	5,2	7,2	5,5	4,2	3,2	6,2	4,8	7,2	5,8
4. Bydlení, voda, energie, paliva	18,4	19,9	17,2	18,3	26,2	27,1	18,5	21,8	16,2	17,1
5. Bytové vybavení, zařízení domácnosti; opravy	7,2	6,8	7,3	6,9	6,7	6,6	5,6	5,4	9,2	7,7
6. Zdraví	1,6	2,7	1,4	2,2	2,7	4,7	1,4	2,2	1,5	2,7
7. Doprava	10,6	11,1	11,6	12,5	6,2	5,9	9,7	7,8	14,9	15,5
8. Pošty a telekomunikace	3,5	4,7	3,5	4,7	3,1	4,2	3,5	5,4	3,4	4,2
9. Rekreace a kultura	10,8	10,5	11,2	10,7	8,2	9,1	9,2	9,1	12,1	11,6
10. Vzdělávání	0,6	0,6	0,6	0,7	0,0	0,0	0,8	0,8	0,4	0,4
11. Stravování a ubytování	5,2	5,2	5,7	5,7	2,4	2,7	5,5	5,8	5,1	5,6
12. Ostatní zboží a služby	8,8	10,6	9,2	11,3	6,1	7,8	9,2	9,4	9,6	12,3

• **Odlišnosti ve struktuře spotřebních vydání různých typů domácností**

Z hlediska skupin domácností zaměstnanců a důchodců bez ekonomicky aktivních členů se ve struktuře spotřebních vydání většinou projevíly podobné trendy jako u struktury spotřebních vydání domácností celkem. První výjimkou byl podíl vydání za dopravu, který se u domácností zaměstnanců s několika výkyvy během období zvyšoval a jehož rozdíl mezi roky 2000 a 2008 činil téměř jeden procentní bod; rozdíl částečně ovlivnil nový koncept kvótního výběru od roku 2006, kdy ve zpravodajském souboru přibyly domácnosti bydlící v malých obcích (viz. metodické vysvětlivky v úvodu). Oproti tomu v domácnostech důchodců bez EA členů podíl vydání za dopravu víceméně stagnoval či mírně klesal (s výjimkou výkyvu v roce 2005 ovlivněném vyšším nákupem osobních dopravních prostředků). Druhou výjimkou byl podíl vydání za rekreaci a kulturu, který u domácností důchodců bez EA členů většinu zmíněného časového úseku

stagnoval a v posledních dvou letech byl o zhruba jeden procentní bod vyšší; naproti tomu v domácnostech zaměstnanců měl tento podíl po celé období spíše klesající tendenci. Pro domácnosti zaměstnanců je vzhledem k jejich složení a odlišnému hospodaření charakteristická značně odlišná struktura spotřebních vydání než u domácností důchodců bez EA členů (jež se výrazně odchyľuje od struktury vydání u domácností celkem). V domácnostech zaměstnanců nepředstavuje součet podílů vydání za potraviny a nealkoholické nápoje a za bydlení a energie ani 40 %, mezi roky 2000 až 2008 klesl o cca 2 procentní body; u domácností důchodců součet těchto podílů v roce 2000 činil 57,1 % a v roce 2008 pouze 53,2 % (klesl tedy o necelé 4 procentní body). Uvedené skutečnosti vypovídají o tom, že se rozdily ve stylu hospodaření odlišných skupin domácností velmi pozvolna zmenšují.

- **Vliv výše příjmu domácností na strukturu spotřebních vydání**

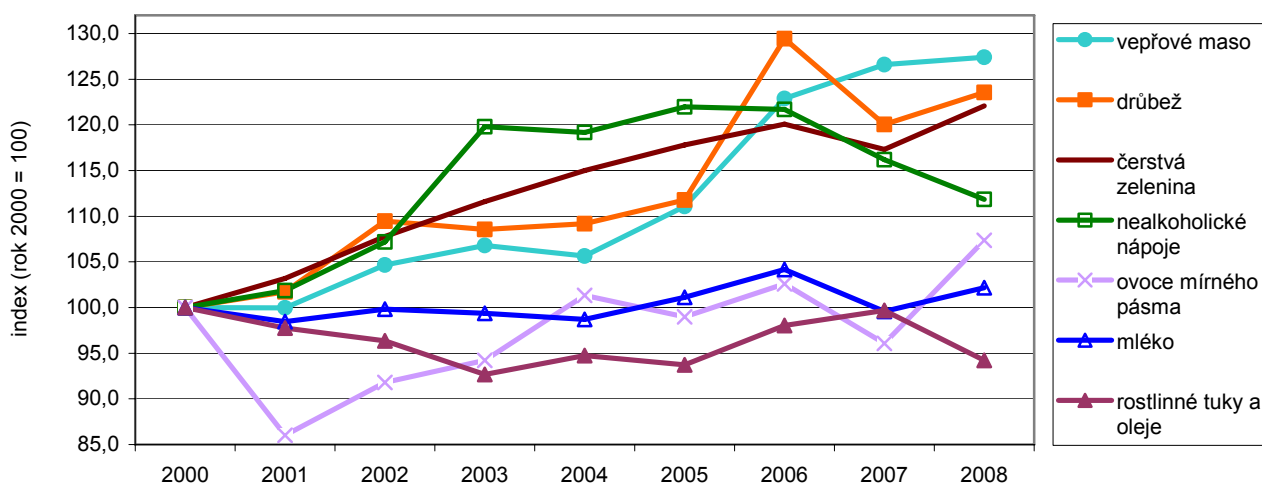
Výše příjmu má na strukturu vydání nezanedbatelný vliv. Dlouhodobě největší rozdily mezi 10 % domácností s nejvyššími příjmy a 10 % domácností s nejnižšími příjmy se projevují u podílu vydání za potraviny a nealkoholické nápoje, které činí cca 10 procentních bodů; u „nejbohatších“ domácností není podíl těchto vydání zdaleka tak vysoký jako u domácností s nejnižšími příjmy. Naopak v domácnostech s nejvyššími příjmy tvoří významnější část jejich vydání „zbytné“ potřeby; vyšší podíly představují vydání za bytové vybavení a zařízení domácnosti, za rekreaci a kulturu či za dopravu (což ovlivňuje zvláště častější nákup osobních dopravních prostředků a za vyšší ceny, s čímž souvisí i vyšší náklady na jejich provoz). U domácností s nejvyššími i nejnižšími příjmy se na podobné úrovni pohybují podíly vydání za alkoholické nápoje a tabák, za zdraví, za pošty a telekomunikace, za vzdělávání či za stravování a ubytování; to se dá shrnout tvrzením, že ačkoli příjmy těchto domácností mají odlišnou úroveň, za tato vydání vynakládají jejich obdobnou část („bohatší“ domácnosti nakupují více zboží či zboží za vyšší ceny, využívají dražších služeb apod.). Růst nákladů na bydlení a energie měl významnější dopad na domácnosti s nejnižšími příjmy; mezi roky 2000 a 2008 u nich vzrostl podíl těchto vydání o 3,3 procentní body, zatímco domácnosti s nejvyššími příjmy na tyto nezbytné potřeby vynaložily pouze o necelý procentní bod vyšší část svých prostředků.

- **Vývoj spotřeby potravin a nealkoholických nápojů**

Zatímco v průběhu 90. let se ve spotřebě potravin domácností zpravodajského souboru SRÚ významně odrazily vlivy osvěty ve výživě a pozměnily stravovací zvyklosti, po roce 2000 již k podobným změnám docházelo v menší míře. Celková spotřeba masa se i nadále zvyšovala, což ovlivňovalo větší nakoupené množství vepřového masa a rovněž stále rychleji rostoucí nákup drůbežího masa; spotřeba hovězího masa se oproti stavu na začátku 90. let snížila zhruba 3x, v posledních třech letech nákup hovězího masa mírně vzrostl. Domácnosti stále více omezují nákup chleba a běžného pečiva, naproti tomu zvyšují spotřebu trvanlivého pečiva. Nákup jižního ovoce a citrusových plodů stagnuje, pokračuje však trend rostoucí konzumace čerstvého ovoce mírného pásma (celková spotřeba byla v roce 2008 oproti roku 2000 vyšší o 7,4 %, z toho nakoupené množství dokonce o 44 %) a čerstvé zeleniny (celkově o 22 % vyšší množství, z toho nákup o 48,6 %). Dlouhodobější trend výrazného poklesu spotřeby cukru a vajec koncem 90. let vystřídalo postupné zvyšování jejich spotřeby, která byla v roce 2008 oproti roku 2000 v případě cukru o 27,3 % vyšší a v případě vajec o 7,7 % vyšší (z toho nákup dokonce o 14,3 % vyšší).

Ve 2. polovině 90. let a na začátku nového tisíciletí mimořádně vzrostlo nakoupené množství minerálních a stolních vod (např. stav v roce 1999 oproti roku 1993 téměř čtyřnásobně vyšší), jejichž spotřeba se s menší intenzitou zvyšovala až do roku 2006; vývoj v posledních dvou letech nabral opačný směr a jejich spotřeba začala pozvolna klesat. Mírně vzestupnou tendenci má konzumace piva a vína, naopak ustupuje spotřeba ostatních alkoholických nápojů.

Graf č. 3.2 Indexy spotřebovaného množství některých druhů potravin a nealkoholických nápojů v letech 2000 až 2008 (rok 2000 = 100)



• Klesající množství potravin opatřených z vlastních zdrojů

Jak již nepřímo vyplynulo z některých výše uvedených skutečností (nakupované množství potravin vzrůstá s větší intenzitou než jejich celková spotřeba), dlouhodobě ubývá potravin opatřených z vlastních zdrojů, tedy např. ze zahrady, z domácího hospodářství apod. Mezi roky 2000 a 2008 pokleslo množství takřka všech potravin získaných jiným způsobem než nákupem. U všech druhů mas a mléka se pokles množství pohyboval kolem 30 %, u ovoce a zeleniny kolem 25 %, mírnější pokles byl zaznamenán u vajec (3,5 %), v případě brambor se projevila stagnace. Jedinou výjimkou, kdy množství oproti roku 2000 vzrostlo, zůstávají překvapivě alkoholické nápoje – množství podomácku vyrobeného vína se zvýšilo o 15,5 % a ostatních alkoholických nápojů o 32,5 %.

• Vybavení domácností a zlepšující se životní standard

Zjištěné údaje o vybavení domácností v časové řadě dokazují zlepšující se životní standard domácností zpravodajského souboru SRÚ. Domácnosti dnes mají stále častěji k dispozici i ty předměty dlouhodobého užívání, které byly ještě v polovině 90. let pokládány za nadstandardní až „luxusní“ vybavení. Od roku 2000 takřka čtyřikrát vzrostla vybavenost myčkou nádobí (v roce 2000 ji používalo pouze 5,9 % domácností, v roce 2008 již 21,4 % domácností), mikrovlnnou troubu dnes mají k dispozici tři čtvrtiny zpravodajského souboru (v roce 2000 se vyskytovala pouze v necelé polovině).

U zpravodajského souboru se projevují také nové trendy v používání moderních technologií a komunikačních prostředků; v roce 2001 měla doma k dispozici osobní počítač jen necelá čtvrtina zpravodajů, připojit na internet se mohlo necelých 6 % domácností, v roce 2008 se počítač vyskytoval již u více než poloviny domácností a možnost připojení k internetu mělo téměř 40 % zpravodajů.

Tab. č. 3.2 Vybavenost domácností předměty dlouhodobého užívání v letech 2000 až 2008

	2000	2001	2002	2003	2004	2005	2006	2007	2008
Automatická pračka	81,4	83,9	85,8	87,0	88,5	89,1	90,1	91,5	92,7
Mikrovlnná trouba	45,8	49,8	55,0	58,4	62,6	65,2	72,2	74,2	75,4
Myčka nádobí	5,9	7,9	8,5	11,8	13,1	14,5	17,2	19,6	21,4
Videopřehrávač / videorekordér	44,8	48,3	50,6	53,9	56,6	56,7	56,7	57,0	55,6
DVD přehrávač / rekordér	x	x	x	x	9,4	17,4	27,6	37,6	46,3
Osobní počítač	20,2	23,9	26,6	31,4	35,7	37,2	43,4	48,4	54,2
Připojení na internet	x	5,8	7,9	11,0	12,4	16,9	22,3	29,9	39,5
Pevná telefonní linka	76,3	76,0	73,8	72,4	65,5	55,2	44,0	34,8	31,1
Mobilní telefon (%)	32,9	50,9	63,0	71,9	78,9	82,8	88,3	91,8	93,8
Mobilní telefon (počet předmětů na 100 domácností)	41,7	74,4	98,1	122,1	141,5	148,6	168,8	181,1	188,4

- **Odraz technického pokroku ve vybavení domácností**

Sledované údaje dokumentují i změny ve vybavení, které přináší technologický pokrok. Prudce stoupá počet mobilních telefonů; v roce 2000 se vyskytoval pouze u třetiny domácností, v roce 2008 byl alespoň jeden telefonní přístroj k dispozici u téměř 94 % domácností (přitom počet mobilních telefonů na 100 domácností je 188,4, což znamená, že se průměrný počet mobilních telefonů v domácnosti blíží ke 2). S tím naopak souvisí, že pevná telefonní linka je stále méně využívána (podíl domácností, které ji měly k dispozici, klesl ze 76,3 % v roce 2000 na 31,1 % v roce 2008). Podobným případem je vzestup používání přístrojů pro přehrávání DVD nosičů na úkor videa. Podíl domácností, které vlastnily DVD přehrávač (ev. DVD rekordér popř. „domácí kino“) vzrostl z necelých 10 % v roce 2004 téměř pětkrát, v roce 2008 již tento typ přístrojů vlastnila téměř polovina domácností. Oproti tomu tento vzestup ovlivnil používání videopřehrávačů a videorekordérů – podíl domácností vlastnících tento typ předmětů se do roku 2004 zvyšoval, poté následovala stagnace a v roce 2008 se již projevil pokles potvrzující ústup používání dnes již zastarávající technologie.

- **Přetrvávající a zmenšující se rozdíly ve vybavení různých typů domácností**

Výsledky o vybavení domácnosti dokazují také odlišnosti v životním stylu různých typů domácností. Zatímco osobní počítač v roce 2000 užívala pouze čtvrtina domácností zaměstnanců a pouhé 1,5 % domácností důchodců bez EA členů, v roce 2008 již byl počítač k dispozici ve více než dvou třetinách domácností zaměstnanců a cca 15 % domácností důchodců. Mobilní telefon se v roce 2000 vyskytoval pouze v 6,3 % domácností důchodců, a to vždy pouze jeden, v roce 2008 již byl používán téměř v 85 % důchodčích domácností (z toho třetina domácností navíc měla k dispozici 2 nebo více těchto přístrojů). Naproti tomu domácnosti důchodců ustupují od používání pevné telefonní linky opatrněji než domácnosti zaměstnanců – v roce 2000 mohlo využívat pevný telefon o 5 % domácností zaměstnanců více, zatímco v roce 2008 se rozdíl otočil a telefon mělo k dispozici o 16,5 % více domácností důchodců. Vybavení domácností důchodců se sice stále liší, ale zaměstnaneckým domácnostem se postupně přibližuje; například vlastní automatickou pračku využívalo v roce 2000 jen cca 60 % domácností důchodců (u zaměstnanců to bylo o téměř 30 % domácností více), zatímco v roce 2008 již tento předmět vlastnilo 84,7 % zpravodajů (vybavenost v domácnostech zaměstnanců byla vyšší už jen o 11,3 %). Rozdíly ve vybavení domácností zaměstnanců a důchodců se zmenšily například i u mikrovlnné trouby, mrazničky či videa.

- **Nevýznamný dopad výše příjmu na vybavení domácností**

Výše příjmu má na úroveň vybavení domácnosti podstatně menší dopad, členové domácností s nízkou úrovní příjmů jsou obvykle schopni najít způsob, jak si potřebné vybavení opatřit (nákup levnějšího zboží, nákup použitého zboží apod.). Zvláštní vývoj a zvětšující se rozdíl nastal ve vybavenosti osobními automobily. V roce 2000 se alespoň jeden automobil vyskytoval u 61,1 % domácností s nejnižšími příjmy, což bylo jen o necelé 2 procentní body méně než u domácností s nejvyššími příjmy. V roce 2008 poklesla vybavenost u nízkopříjmových domácností na 51,7 % a u „nejbohatších“ domácností naopak vzrostla na téměř 70 %; rozdíl se tedy oproti zmíněným dvěma bodům prohloubil na téměř 20 procentních bodů.