

5. Vyjíždka a dojíždka do zaměstnání a do škol

5.1. Vyjíždka a dojíždka do zaměstnání

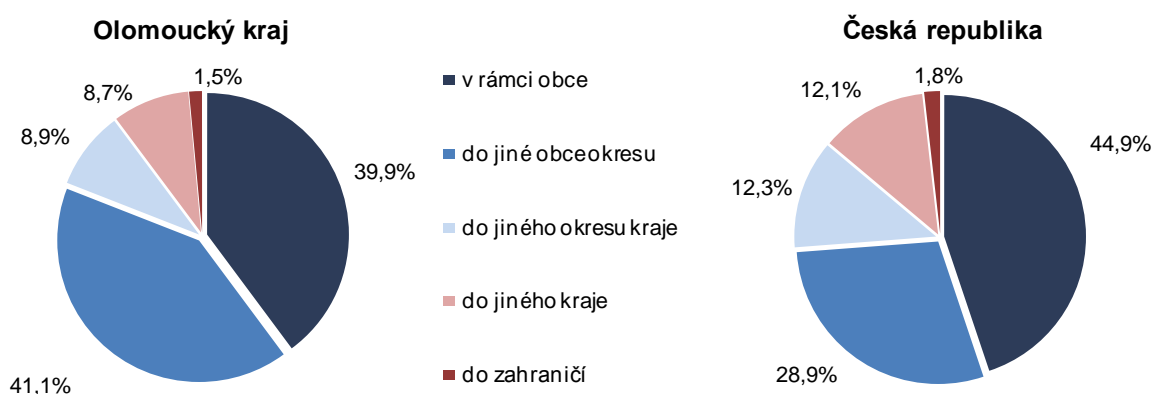
5 % zaměstnaných nemělo stálé pracoviště...

Osoby vyjíždějící či dojíždějící do zaměstnání nebo do škol jsou osoby, které na sčítacím listu osob uvedly, že pracují či studují na jiné adrese než je místo jejich obvyklého pobytu. Výsledky za dojíždku byly ovlivněny vysokým počtem nezjištěných údajů. Téměř u jedné třetiny zaměstnaných anebo studujících se nepodařilo zjistit adresu místa pracoviště nebo školy. Data nezahrnují také údaje za osoby, jejichž místo výkonu práce se často mění. Osob bez stálého pracoviště bylo v kraji více než 13,5 tisíc.

Pracoviště ve stejné obci mělo 40 % vyjíždějících,...

Odlišnou adresu místa pracoviště od adresy bydliště uvedlo v kraji téměř 131 tisíc zaměstnaných osob. U 6 tisíc osob se však nepodařilo zjistit místo pracoviště a proto jejich data nemohla být zařazena do dalšího zpracování. Necelých 50 tisíc zaměstnaných pak cestovalo za prací pouze v rámci obce, kde mělo obvyklý pobyt. To se týkalo především obyvatel měst, pracoviště přímo ve městě Olomouci měly tři čtvrtiny z počtu vyjíždějících. Naproti tomu z 34 malých obcí kraje vyjížděli za prací všichni zaměstnaní se zjištěným místem pracoviště. Nejnižší podíl vyjíždějících v rámci obce byl zjištěn ve správním obvodě obce s rozšířenou působností (SO ORP) v Konici a v Lipníku nad Bečvou.

Graf 5.0 Struktura vyjíždky do zaměstnání podle typu vyjíždky



...60 % vyjíždělo mimo obec obvyklého pobytu...

V kraji mimo obec svého obvyklého bydliště vyjíždělo 75 tisíc zaměstnaných. Naopak do obcí kraje dojíždělo z jiných krajů o 5,6 tisíc osob méně. Olomoucký kraj vykázal zápornou bilanci dojíždky do zaměstnání podobně jako všechny ostatní kraje s výjimkou kraje Hl. město Praha. V rámci kraje měl kladnou bilanci pouze okres Olomouc, to znamená, že do práce dojíždělo do Olomoucka více osob, než z něj vyjíždělo. Kladnou bilanci dojíždky zaznamenala současně většina měst v kraji. Do krajského města Olomouce dokonce dojíždělo o více než 13 tis. zaměstnaných více než z něj vyjíždělo.

Tab. 5.1.1 Základní ukazatele dojíždky do zaměstnání podle okresů

	Vyjíždějící z obce				Podíl vyjíždějících denně (%)	Dojíždějící do obce			
	celkem	v tom		denně		celkem	v tom		denně
		muži	ženy				muži	ženy	
Kraj celkem	75 007	42 104	32 903	63 673	84,9	69 384	38 954	30 430	61 134
v tom okresy:									
Jeseník	3 578	1 973	1 605	2 793	78,1	2 887	1 491	1 396	2 520
Olomouc	26 626	14 809	11 817	23 048	86,6	30 287	17 184	13 103	26 599
Prostějov	12 479	7 160	5 319	10 668	85,5	8 892	4 983	3 909	7 940
Přerov	16 168	9 116	7 052	13 803	85,4	13 482	7 721	5 761	11 836
Šumperk	16 156	9 046	7 110	13 361	82,7	13 836	7 575	6 261	12 239

Tab. 5.1.2 Dojíždka do zaměstnání podle typu podle okresů

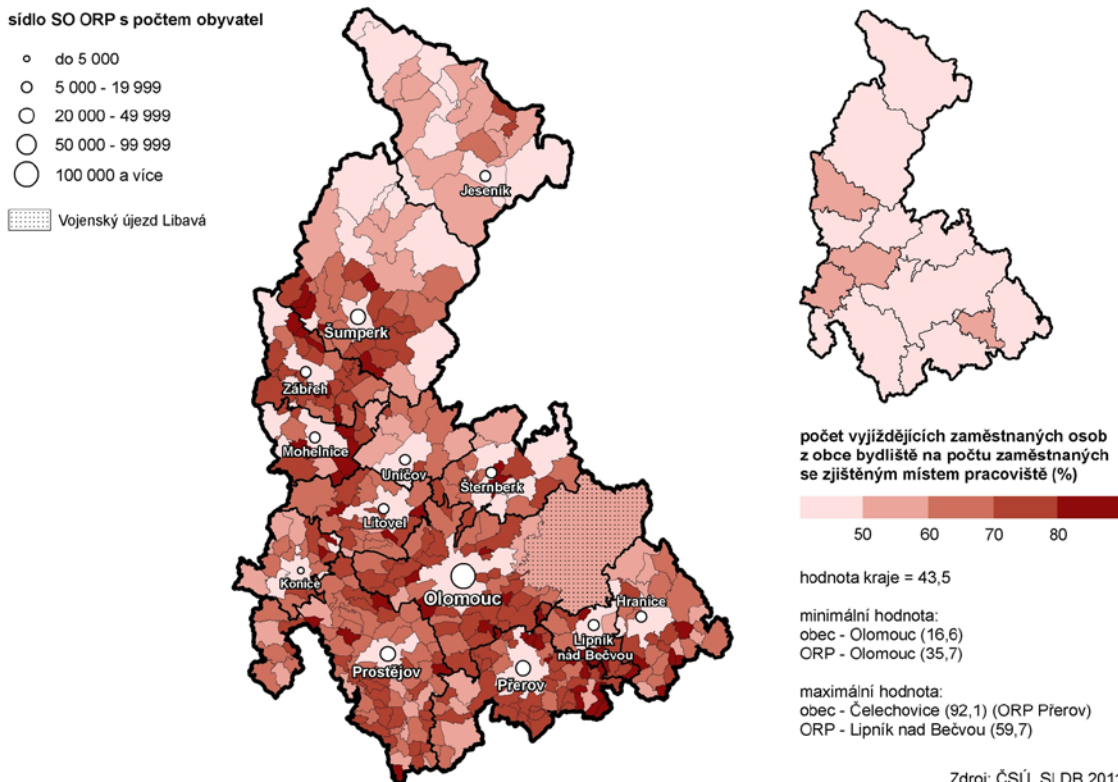
	Vyjíždějící z obce	v tom (%)				Dojíždějící do obce	v tom (%)		
		do jiné obce okresu	do jiného okresu kraje	do jiného kraje	do zahraničí		z jiné obce okresu	z jiného okresu kraje	z jiného kraje
Kraj celkem	75 007	68,3	14,7	14,5	2,4	69 384	73,9	15,9	10,2
v tom okresy:									
Jeseník	3 578	74,1	4,5	17,9	3,4	2 887	91,9	3,3	4,8
Olomouc	26 626	76,5	11,1	10,1	2,3	30 287	67,2	23,4	9,4
Prostějov	12 479	53,6	25,2	18,6	2,6	8 892	75,2	15,4	9,4
Přerov	16 168	56,8	19,9	20,7	2,6	13 482	68,2	11,7	20,2
Šumperk	16 156	76,5	9,6	11,7	2,1	13 836	89,4	6,7	3,9

Horší dopravní spojení se severem kraje...

Problematická možnost dopravy a zaměstnání v severních oblastech kraje se projevila v podílech vyjíždějících a dojíždějících podle typu. Zaměstnaní z Jesenicka a Šumberska vyjížděli především v rámci daného okresu, stejně tak do obcí a měst těchto okresů dojížděli za prací obyvatelé výhradně z okolních obcí. Za prací na Jesenicko nedojížděla ani desetina zaměstnaných z jiných okresů. Jižní část kraje se naopak vyznačuje i poměrně velkými přesuny zaměstnaných mezi jednotlivými okresy. Určitou výjimkou je okres Olomouc s vysokou dojíždkou do krajského města.

Vyjíždku za prací do zahraničí uvedlo v kraji pouze 1,8 tis. osob. Podíl osob vyjíždějících pracovat do zahraničí z Olomouckého kraje patřil mezi nejnižší v mezikrajském srovnání.

Vyjíždka do zaměstnání podle obcí a správních obvodů ORP Olomouckého kraje (ze zjištěných hodnot)



Podíl vyjíždějících z obce z počtu zaměstnaných v kraji činil 43,5 % a rozdíl mezi muži a ženami byl minimální (43,7 % u mužů a 43,3 % u žen). Podíl nižší než 40 % byl zjištěn v okrese Olomouc, kde byl vysoký podíl pracujících v rámci obce bydliště, a v okrese Jeseník, kde byl ovlivněný zvýšeným podílem zaměstnaných bez stálého pracoviště v porovnání s ostatními okresy.

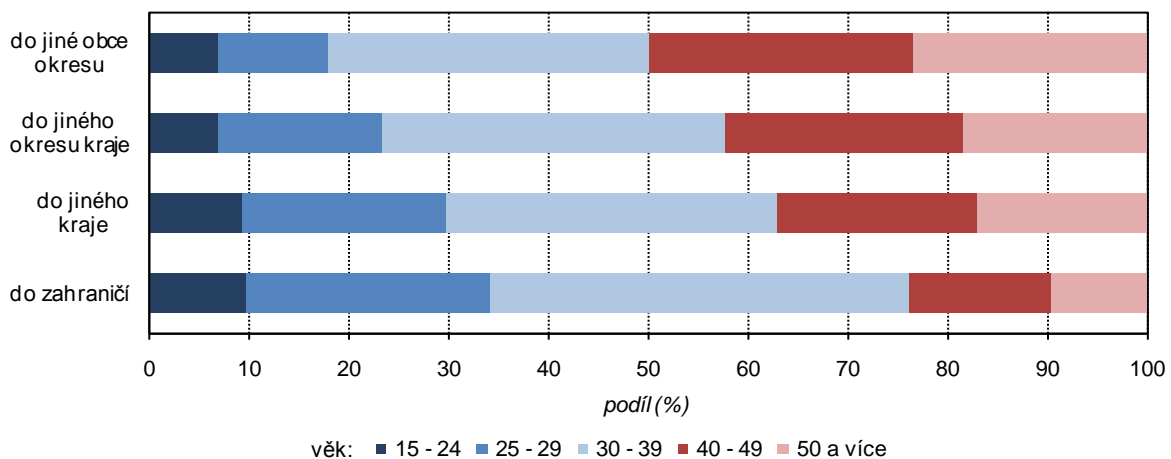
Tab. 5.1.3 Vyjíždějící do zaměstnání podle velikostních skupin obcí

	Kraj celkem	v tom obce s počtem obyvatel						
		do 199	200 - 499	500 - 999	1 000 - 4 999	5 000 - 19 999	20 000 - 49 999	50 000 a více
Vyjíždějící do zaměstnání z obce bydliště	75 007	1 314	7 703	11 876	31 275	9 731	7 722	5 386
z nich vyjíždí (%):								
do jiné obce okresu	68,3	75,7	75,2	78,2	76,8	63,6	32,6	45,8
do jiného okresu kraje	14,7	11,9	9,0	9,7	12,1	12,7	35,6	23,5
do jiného kraje	14,5	10,8	14,7	10,7	9,6	20,4	26,3	24,8
Podíl vyjíždějících zaměstnaných osob z obce bydliště (%) ¹⁾	43,5	76,0	71,4	68,5	61,7	35,2	24,3	16,6
Podíl vyjíždějících denně z úhrnu vyjíždějících (%)	84,9	86,9	88,0	88,1	86,9	80,3	78,7	78,2

¹⁾ ze zaměstnaných se zjištěným místem pracoviště

Třetinu vyjíždějících z obce za práci tvořily osoby ve věkové skupině 30 až 39 let. Další čtvrtinou se pak podílely osoby v následující věkové skupině 40 až 49 let. S přibývajícím věkem preferují vyjíždějící kratší vzdálenost cesty na pracoviště. Do zahraničí odjížděly za práci především mladší osoby do 39 let.

Graf 5.2 Vyjíždějící z obce do zaměstnání podle věku a typu vyjížděky (ze zjištěných hodnot)



Tab. 5.1.4 Vyjížděka do zaměstnání podle nejvyššího ukončeného vzdělání podle okresů

	Vyjíždějící z obce					Dojíždějící do obce				
	celkem	z toho nejvyšší ukončené vzdělání (%)				celkem	z toho nejvyšší ukončené vzdělání (%)			
		základní a bez vzdělání	střední vč. vyučení bez maturity	úplně střední s maturitou a vyšší odborné ¹⁾	vysokoškolské		základní a bez vzdělání	střední vč. vyučení bez maturity	úplně střední s maturitou a vyšší odborné ¹⁾	vysokoškolské
Kraj celkem	75 007	3,4	32,2	42,0	22,3	69 384	3,3	33,0	42,7	20,8
v tom okresy:										
Jeseník	3 578	4,6	34,3	43,9	17,1	2 887	4,9	34,9	43,5	16,5
Olomouc	26 626	3,4	29,4	41,3	25,7	30 287	3,2	29,7	43,2	23,7
Prostějov	12 479	2,4	32,2	42,4	22,9	8 892	2,8	35,3	41,8	20,0
Přerov	16 168	2,9	31,6	43,6	21,8	13 482	2,6	33,4	44,0	19,8
Šumperk	16 156	4,3	36,8	40,6	18,0	13 836	4,4	38,1	40,6	16,7

¹⁾ vč. nástavbového

Vyjíždí více mužů než žen...

Výraznější rozdíly v pracovní mobilitě osob podle vzdělání v kraji nebyly zjištěny. Za práci vyjíždí větší podíl vysokoškoláků a osob s úplným středním vzděláním s maturitou než činí jejich podíly mezi zaměstnanými. Vyšší aktivita

vysokoškolsky vzdělaných osob v dojíždce je uskutečňována v rámci okresu s univerzitním městem Olomouc.

Z hlediska pohlaví tvořili muži 56,1 % vyjíždějících z obce za prací. Na rozdíl od mužů, větší podíl zaměstnaných žen pracuje v obci svého bydliště nebo v jiné obci okresu. Muži více pracují dál od bydliště v jiné obci okresu nebo i v jiném okrese.

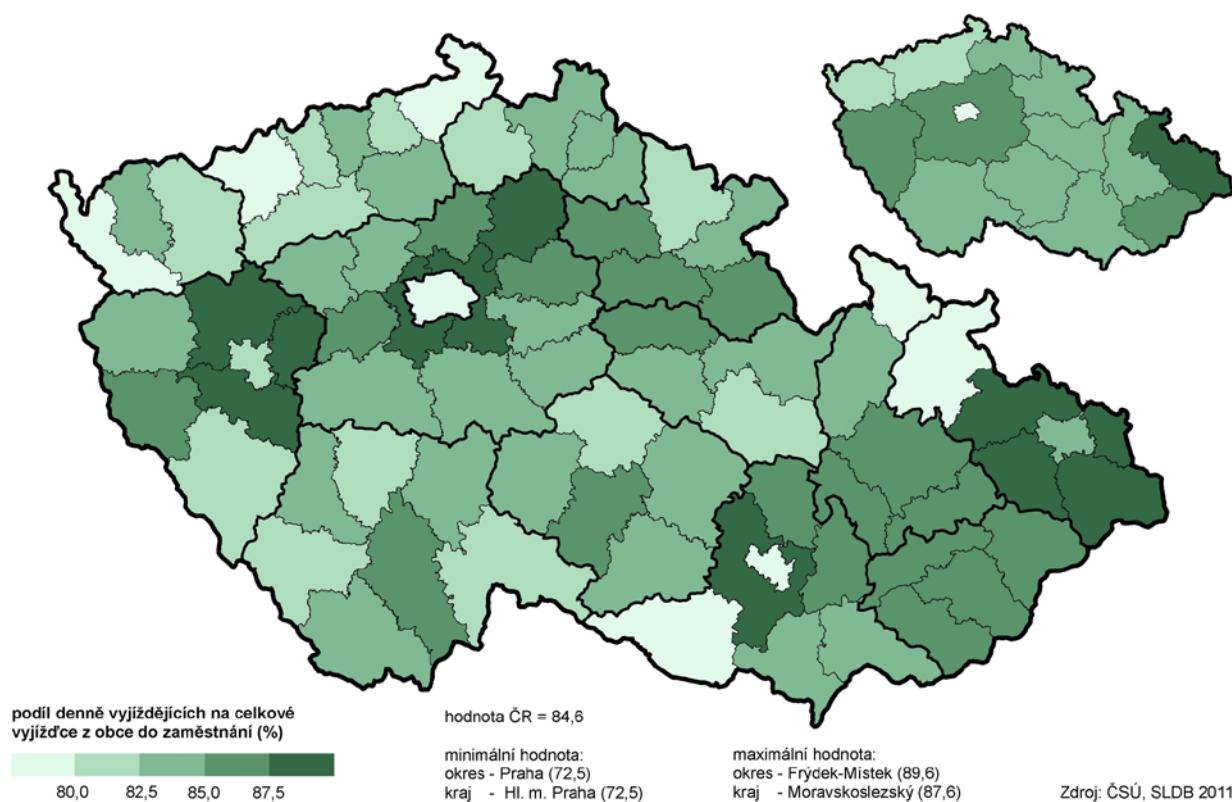
Tab. 5.1.5 Vyjíždějící do zaměstnání podle odvětví podle okresů

	Vyjíždějící z obce	z toho odvětví (%)						
		zemědělství, lesnictví, rybníctví	průmysl	stavebnictví	obchod a opravy motorových vozidel	doprava a skladování	vzdělávání	zdravotní a sociální péče
Kraj celkem	75 007	3,0	33,2	5,6	9,8	7,0	6,5	8,2
v tom okresy:								
Jeseník	3 578	3,3	24,2	7,4	9,1	6,5	8,6	10,4
Olomouc	26 626	2,6	30,4	5,1	11,1	6,5	7,0	9,0
Prostějov	12 479	3,8	31,9	5,8	10,2	6,9	6,0	7,6
Přerov	16 168	2,8	32,6	6,0	8,8	8,2	6,0	8,1
Šumperk	16 156	3,0	41,2	5,3	8,4	6,9	6,0	6,8

Třetina vyjíždějících byla zaměstnána v průmyslu...

Každý třetí vyjíždějící z obcí kraje směřoval do zaměstnání v některém z průmyslových podniků. Necelá desetina z počtu vyjíždějících pak pracovala v odvětví obchodu a oprav motorových vozidel. Dalším nejčastěji zastoupeným odvětvím byla zdravotní a sociální péče, doprava a skladování a vzdělávání. I zde se projevil regionální rozdíl, v průmyslu pracovala téměř polovina vyjíždějících z obcí SO ORP Mohelnice nebo Zábřeh, ale jen pětina z Jesenicka.

Denní vyjíždka do zaměstnání v okresech a krajích

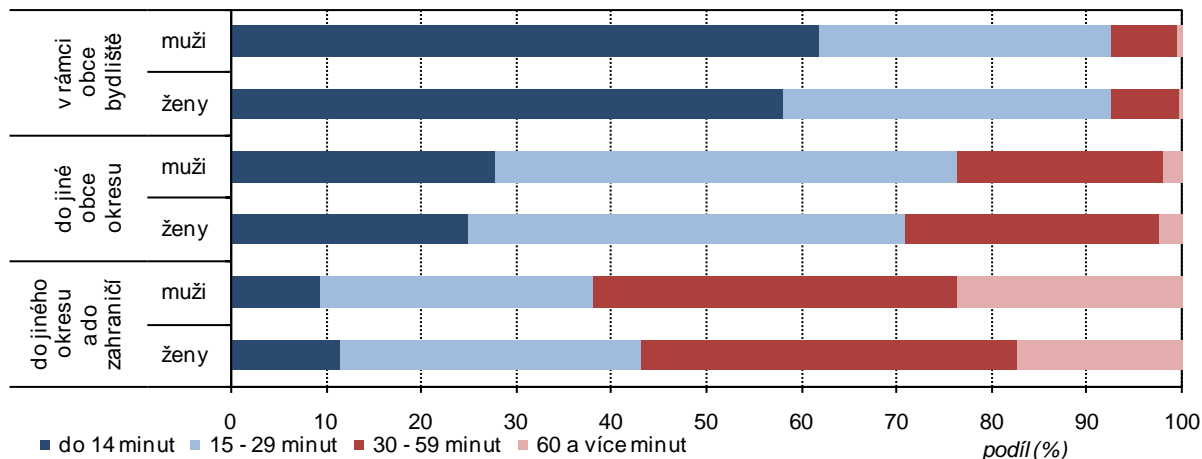


Převážná většina vyjíždějících do zaměstnání mimo obec bydliště vyjížděla denně. Pouze 3,2 tis. vyjíždějících uvedlo týdenní dojíždku a dalších 6,2 tis. vyjíždějících mělo jinou frekvenci dojíždění.

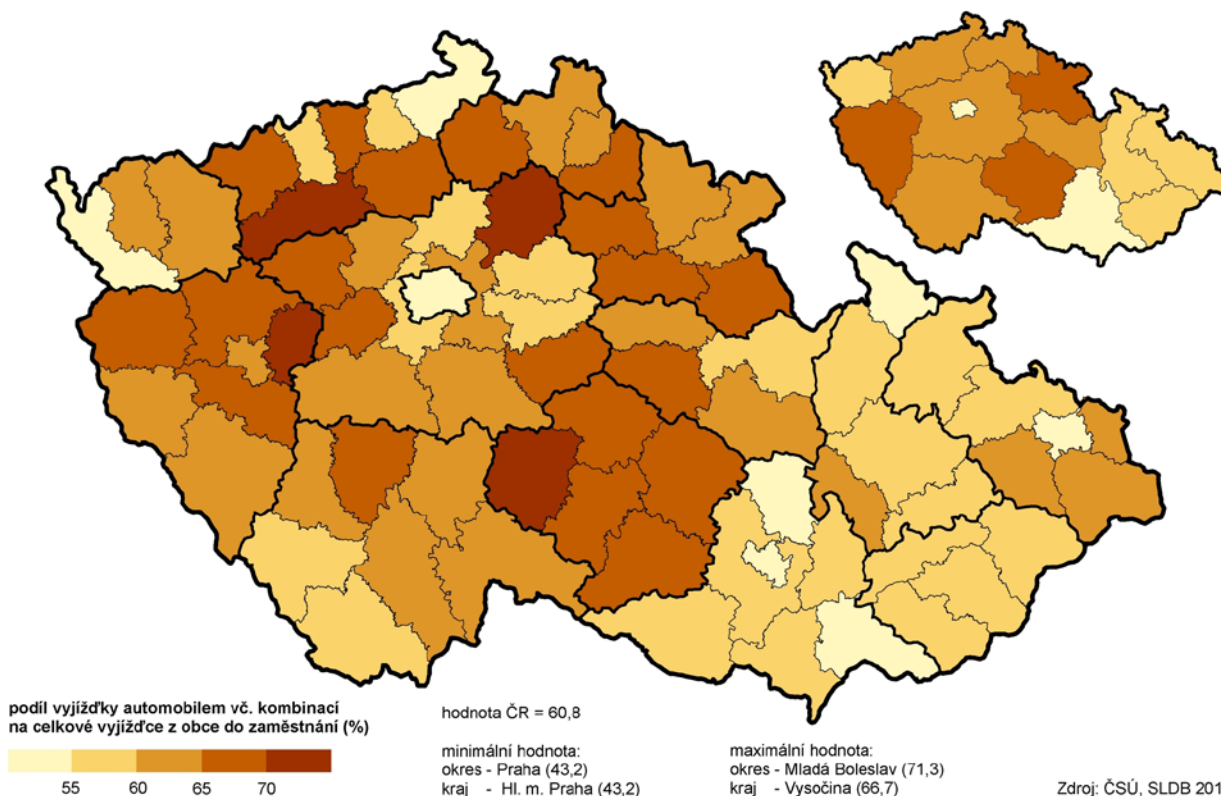
Pětina vyjíždějících se dostala do práce do 14 minut...

Čas strávený cestou do zaměstnání je různý podle místa dojížděky. Při cestě v rámci jedné obce strávila více než polovina vyjíždějících nejkratší dobu do 14 minut, další třetina se dostala do práce do půl hodiny. Při cestách mezi obcemi okresu byla nejčastější doba mezi 15 až 29 minutami. Cesty přes hranice okresu trvaly mezi půl hodinou a třičtvrtě hodinou a zhruba každému desátému vyjíždějícímu přes hranice okresu pak cesta trvala více než jednu a půl hodiny.

Graf 5.4 Vyjíždějící do zaměstnání podle pohlaví, typu vyjížděky a času stráveného dojížděkou (ze zjištěných hodnot)



Vyjížděka do zaměstnání automobilem v okresech a krajích



Automobil je nejčastějším dopravním prostředkem na cestu do práce...

Výběr dopravního prostředku pro jízdu do práce je ovlivněn možnostmi využití těchto prostředků v dané obci. Špatné vlakové spojení vedlo k jeho nízké využitelnosti k dopravě do zaměstnání v okrese Jeseník i v okrese Prostějov. Prostějov tak zaznamenal nejvyšší podíl zaměstnaných cestujících automobilem a v okrese Jeseník byl zase nejvyšší podíl dopravujících se autobusem. V celém kraji pak zaměstnaní jezdili nejčastěji do práce automobilem nebo jej alespoň využívali na část cesty v kombinaci s dalším dopravním prostředkem.

Nejvíce zaměstnaných směřovalo do Olomouce...

Z výsledků vyjíždějí a dojíždějí byly vytyčeny směrové proudy vyjíždějících z obce místa obvyklého pobytu do obce pracoviště. V Olomouckém kraji jich bylo zjištěno 10 782. Celkem 90 % jejich počtu tvořily malé proudy do 10 osob. Největší vyjížděka za prací nad 500 osob zahrnovala v kraji 5 proudů – z Prostějova, z Přerova, ze Šternberku a z Litovle do Olomouce a z Nového Malína do Šumperku. Nad 100 zaměstnanců vyjíždělo v dalších 127 proudech. Opačně do obcí kraje vzniklo celkem 9 286 dojížděkových proudů, opět většinou tvořených malými proudy do 10 osob. Více než 100 zaměstnanců dojíždělo ve 124 proudech.

Nejvíce osob vyjíždělo z kraje za prací do Prahy, Brna, Ostravy a sousedních okresů jako Kroměříž, Vyškov, Ústí nad Orlicí, Zlín a Vsetín. Práci v Olomouckém kraji zase našlo nejvíce osob dojíždějících z okolních okresů z Kroměříže, Nového Jičína, Bruntálu a Vsetína.

5.2. Vyjížděka a dojížděka do škol

Polovina studujících vyjížděla z obce bydliště...

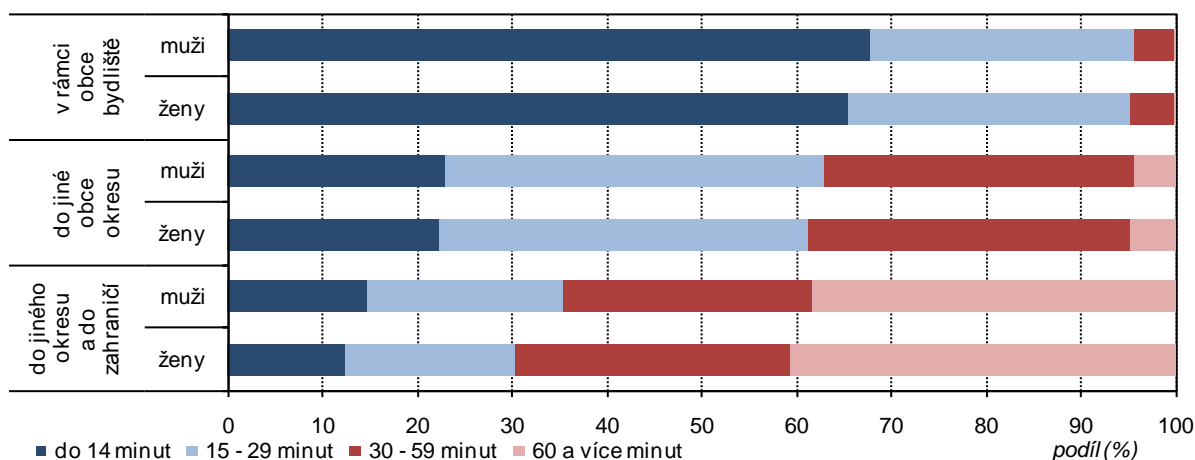
Do škol vyjíždělo více než 52 tis. žáků a studentů. Necelých 40 % z nich mělo školu u svého obvyklého bydliště. Mimo obec pak vyjíždělo 31,8 tis. studujících. Existence škol ve větších sídlech kraje znamenala vysokou vyjížděku dětí a studentů z malých obcí kraje. S rostoucí velikostí obce se jejich podíl snižoval, z krajského města vyjížděla jen pětina studujících.

Přes 10 tis. studentů a učňů nad 14 let studovalo mimo Olomoucký kraj, z toho 283 v zahraničí. Naopak do kraje za studiem dojíždělo přes 9 tis. studentů nebo učňů, nejvíce do okresu Olomouc. Jediný okres Olomouc s univerzitou má kladnou bilanci dojížděky do škol, z ostatních okresů více dětí vyjíždí.

Tab. 5.2.1 Dojížděka do škol podle typu podle okresů

	Vyjíždějící z obce	v tom (%)			Dojíždějící do obce	v tom (%)		
		do jiné obce okresu	do jiného okresu kraje	do jiného kraje a do zahraničí		z jiné obce okresu	z jiného okresu kraje	z jiného kraje
Kraj celkem	31 811	51,2	15,4	33,4	30 465	53,5	16,1	30,4
v tom okresy:								
Jeseník	2 022	45,4	17,2	37,4	1 138	80,7	13,8	5,5
Olomouc	10 082	61,2	10,0	28,8	17 227	35,8	18,6	45,6
Prostějov	5 365	43,2	21,8	35,0	2 792	83,0	11,0	6,1
Přerov	7 106	42,0	16,7	41,2	4 639	64,4	15,9	19,7
Šumperk	7 236	54,0	16,2	29,8	4 669	83,7	10,6	5,7

Graf 5.6 Vyjíždějící do škol podle pohlaví, typu vyjížděky a času stráveného dojížděkou (ze zjištěných hodnot)



Více než pětina studentů a učňů vyjíždí týdně...

Denně vyjížděly do škol více než dvě třetiny studujících. U studentů je významná i týdenní vyjížděka, kterou praktikovalo 7,4 tis. osob. U dalších 2,0 tis. studentů nebyla frekvence vyjížděky pravidelná.

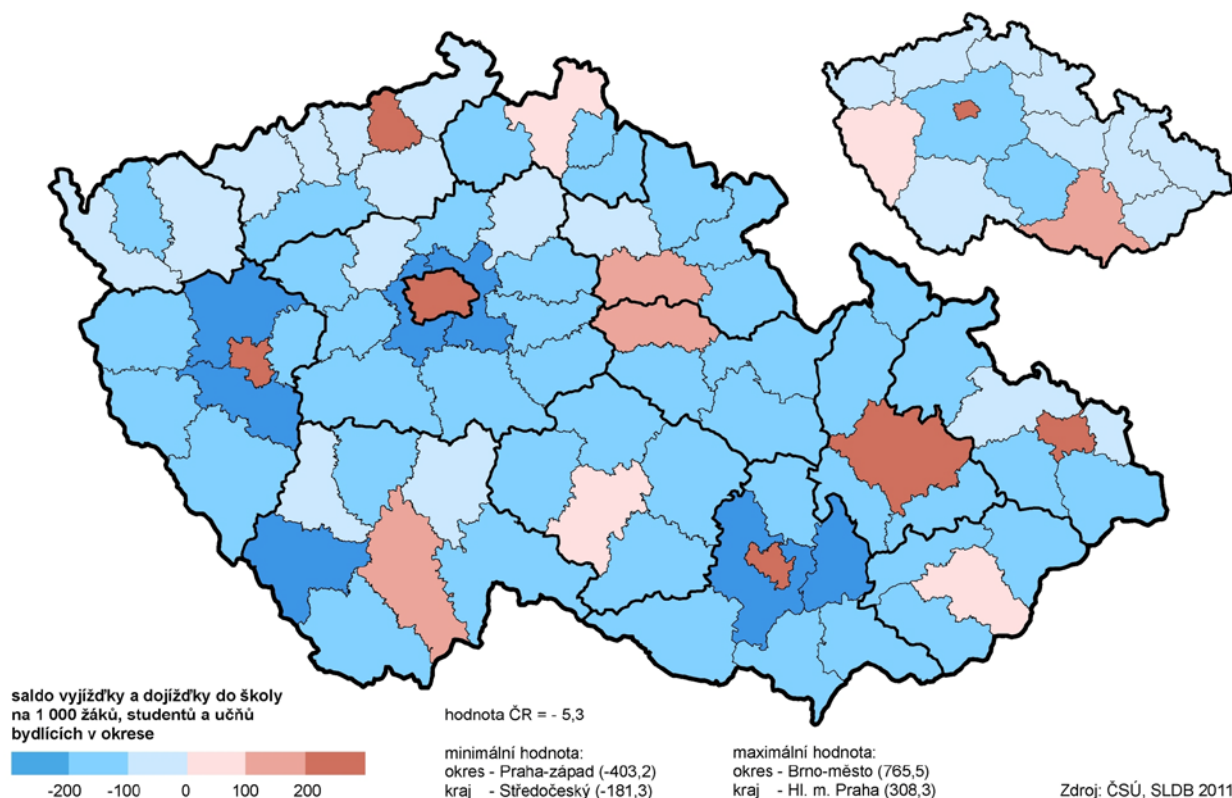
Tab. 5.2.2 Vyjíždějící do škol podle velikostních skupin obcí

	Kraj celkem	v tom obce s počtem obyvatel						
		do 199	200 - 499	500 - 999	1 000 - 4 999	5 000 - 19 999	20 000 - 49 999	50 000 a více
Vyjíždějící do škol z obce bydliště	31 811	649	3 821	5 435	12 269	4 331	3 425	1 881
z nich vyjíždí (%):								
do jiné obce okresu	51,2	70,3	70,0	66,8	61,0	35,3	7,4	13,8
do jiného okresu kraje	15,4	10,5	8,6	10,4	14,7	17,6	30,7	17,0
do jiného kraje	32,2	18,6	20,9	22,3	23,5	45,7	59,4	64,2
Podíl vyjíždějících do škol z obce bydliště z úhrnu studujících (%) ¹⁾	50,5	98,0	93,9	78,7	62,5	43,3	30,8	17,7
Podíl vyjíždějících denně z úhrnu vyjíždějících z obce (%)	68,5	78,9	81,9	77,8	73,7	56,5	46,4	44,0

¹⁾ se zjištěným místem školy

Nejkratší dobu stráví na cestě do školy vyjíždějící v rámci obce bydliště. U dvou třetin z nich cesta trvá do 14 minut, další čtvrtina se dopraví do půl hodiny. Pro ty, kteří opouští obec bydliště a navštěvují školu ve stejném okrese, cesta trvá déle, ale téměř čtyři pětiny z nich jsou ve škole do 45 minut. Pro necelé dvě pětiny cestujících do jiných okresů trvá cesta déle než jednu hodinu.

Saldo vyjížděky a dojížděky do školy v okresech a krajích



Do Olomouce dojíždělo 13,4 tis. studentů a učňů...

Ze zjištěných výsledků o vyjížděce a dojížděce do škol bylo v rámci kraje stanoveno 5 013 směrův proudů vyjížděky. Většina z nich zahrnovala malé vyjížděkové proudy do 10 osob. Velkých proudů nad sto vyjíždějících bylo stanoveno 31. Dojížděkových proudů do kraje bylo nalezeno 4 627. Velkých proudů nad 100 dojíždějících do určité obce bylo 28, z toho 23 do Olomouce.

5.3. Úhrnná bilance dojížděky do zaměstnání a do škol

Převažují vyjíždějící z kraje...

Olomoucký kraj byl charakterizován zápornou bilancí, v rámci které počty vyjíždějících z kraje převýšily počty dojíždějících do kraje o 7,0 tis. osob. Zatímco z kraje vyjíždělo celkem 106,8 tis. osob, opačným směrem dojíždělo 99,8 tis. osob. Převahu vyjíždějících nad přijíždějícími měl Olomoucký kraj s krajem Jihomoravským (o 4,3 tis. osob), Hl. města Prahy (o 3,3 tis. osob) a dalšími dvěma kraji, u kterých však byly rozdíly minimální (Středočeský a Plzeňský kraj).

Tab. 5.3.1 Počet vyjíždějících, dojíždějících a saldo dojížděky podle okresů

	Vyjíždějící z obce			Dojíždějící do obce			Saldo dojížděky		
	do zaměstnání	do škol	celkem	do zaměstnání	do škol	celkem	do zaměstnání	do škol	celkem
Kraj celkem	75 007	31 811	106 818	69 384	30 465	99 849	-5 623	-1 346	-6 969
v tom okresy:									
Jeseník	3 578	2 022	5 600	2 887	1 138	4 025	-691	-884	-1 575
Olomouc	26 626	10 082	36 708	30 287	17 227	47 514	3 661	7 145	10 806
Prostějov	12 479	5 365	17 844	8 892	2 792	11 684	-3 587	-2 573	-6 160
Přerov	16 168	7 106	23 274	13 482	4 639	18 121	-2 686	-2 467	-5 153
Šumperk	16 156	7 236	23 392	13 836	4 669	18 505	-2 320	-2 567	-4 887

Kladnou bilanci, tj. převahu dojíždějících nad vyjíždějícími, měl Olomoucký kraj s krajem Zlínským (o 1,2 osob více), Moravskoslezským (o 1,0 tis. osob) a Krajem Vysočina (o 0,5 tis. osob). Také s ostatními kraji měl Olomoucký kraj kladnou bilanci, ale vzájemný rozdíl byl velmi malý.

Jedině v okrese Olomouc převažují dojíždějící...

V rámci kraje má výjimečné postavení okres Olomouc, který měl jako jediný kladnou bilanci v saldu dojížděky. Do okresu Olomouc dojíždělo o 10,8 tis. osob více než z něj vyjíždělo. Výrazný vliv na to mělo především město Olomouc s Univerzitou Palackého, kam přijíždí vysoký počet studentů z celé ČR.

Tab. 5.3.2 Obce s největším počtem vyjíždějících, dojíždějících a saldem dojížděky (řazeno podle dojížděky do zaměstnání)

Obec	Vyjíždějící z obce		Obec	Dojíždějící do obce		Obec	Saldo dojížděky	
	do zaměstnání	do škol		do zaměstnání	do škol		do zaměstnání	do škol
Olomouc	5 386	1 881	Olomouc	18 650	14 390	Olomouc	13 264	12 509
Přerov	3 154	1 371	Přerov	5 987	2 322	Šumperk	3 844	1 468
Prostějov	2 996	1 253	Šumperk	5 416	2 269	Přerov	2 833	951
Zábřeh	1 819	758	Prostějov	5 357	1 911	Prostějov	2 361	658
Šumperk	1 572	801	Hranice	2 945	971	Mohelnice	2 346	620
Hranice	1 506	851	Mohelnice	2 266	617	Hranice	1 439	120
Šternberk	1 289	532	Zábřeh	1 885	1 104	Jeseník	757	241
Litovel	1 159	493	Uničov	1 489	580	Uničov	515	199

Aktivní bilanci mají také velká města regionu...

Přirozeným centrem dojížděky je krajské město Olomouc. Dojížděkou do zaměstnání a škol se počet jeho obyvatel navyšuje o 25,8 tis. osob. Větší dojížděkou nad vyjížděkou vykazovala všechna velká města regionu a také menší obce, ve kterých obyvatelé okolních obcí nacházeli zaměstnání v různých, většinou průmyslových podnicích.

Ve 185 případech vyjíždělo z obce kraje do jiné obce více než 100 osob...

Směrových proudů vyjíždějících z obce kraje do jiné obce bylo zjištěno 12 823. Většinu tvořily malé proudy do 10 osob. Velkých proudů, kdy se z jedné obce přemísťovalo do druhé více než 500 osob, bylo 15.

Směrových proudů dojížděky do některé obce kraje bylo stanoveno 11 327. Více než 500 osob z jedné obce směřovalo jednak do města Olomouce (z Prostějova, Přerova, Šternberku, Litovle, Hluboček, Velké Bystřice, Velkého Týnce a z Dolan) a jednak do města Šumperk (ze Zábřehu, Nového Malína, Víkřovic a Rapotína).