

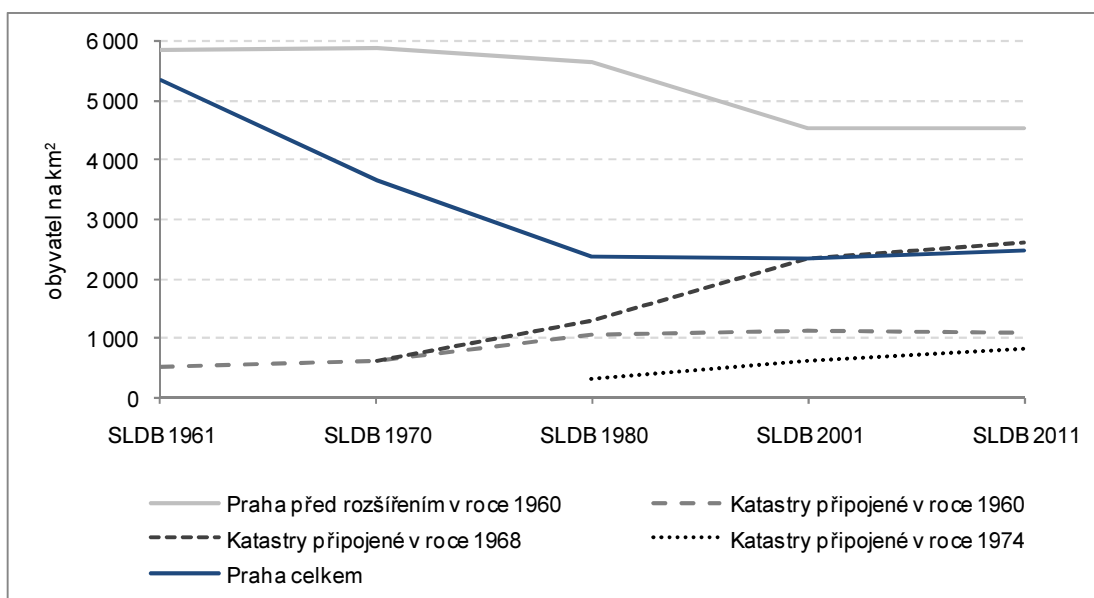
2. DLOUHODOBÝ VÝVOJ MIGRACE V HL. M. PRAZE

Dlouhodobé časové řady o přirozeném pohybu obyvatel Prahy jsou k dispozici od roku 1919, počty přistěhovaných a vystěhovaných jsou pravidelně uváděny od 50. let. Jednoznačné dlouhodobé srovnání není možné z důvodu jednak změn metodiky zjišťování stěhujících se osob, dále proto, že uváděné počty stěhujících se osob se vztahují k územnímu a administrativnímu vymezení Prahy v daném roce, nejsou tedy přepočteny na současné území.¹

Vlivem připojování okolních obcí k hlavnímu městu docházelo k přemísťování obyvatel z centrálních částí Prahy do okrajových

Při rozšiřování území hlavního města byly k Praze připojovány postupně okolní obce, jejichž hustota zalidnění byl v době připojení vždy nižší než tomu bylo na území hlavního města v té době. Po připojení těchto původních obcí Středočeského kraje docházelo ke zvyšování hustoty zalidnění v těchto připojených územích. V centrálních částech města docházelo po připojování dalších území naopak ke snižování hustoty zalidnění. Od roku 1980, kdy již nedocházelo k rozšiřování území hlavního města, se již celková hustota zalidnění v Praze v podstatě neměnila. Nadále však docházelo k postupnému snižování hustoty zalidnění v centrální části Prahy, což bylo kompenzováno zvyšováním počtu obyvatel na km² v okrajových částech.

Graf 2.1 Hustota zalidnění v částech Prahy v letech 1961 – 2011 podle roku připojení k Praze

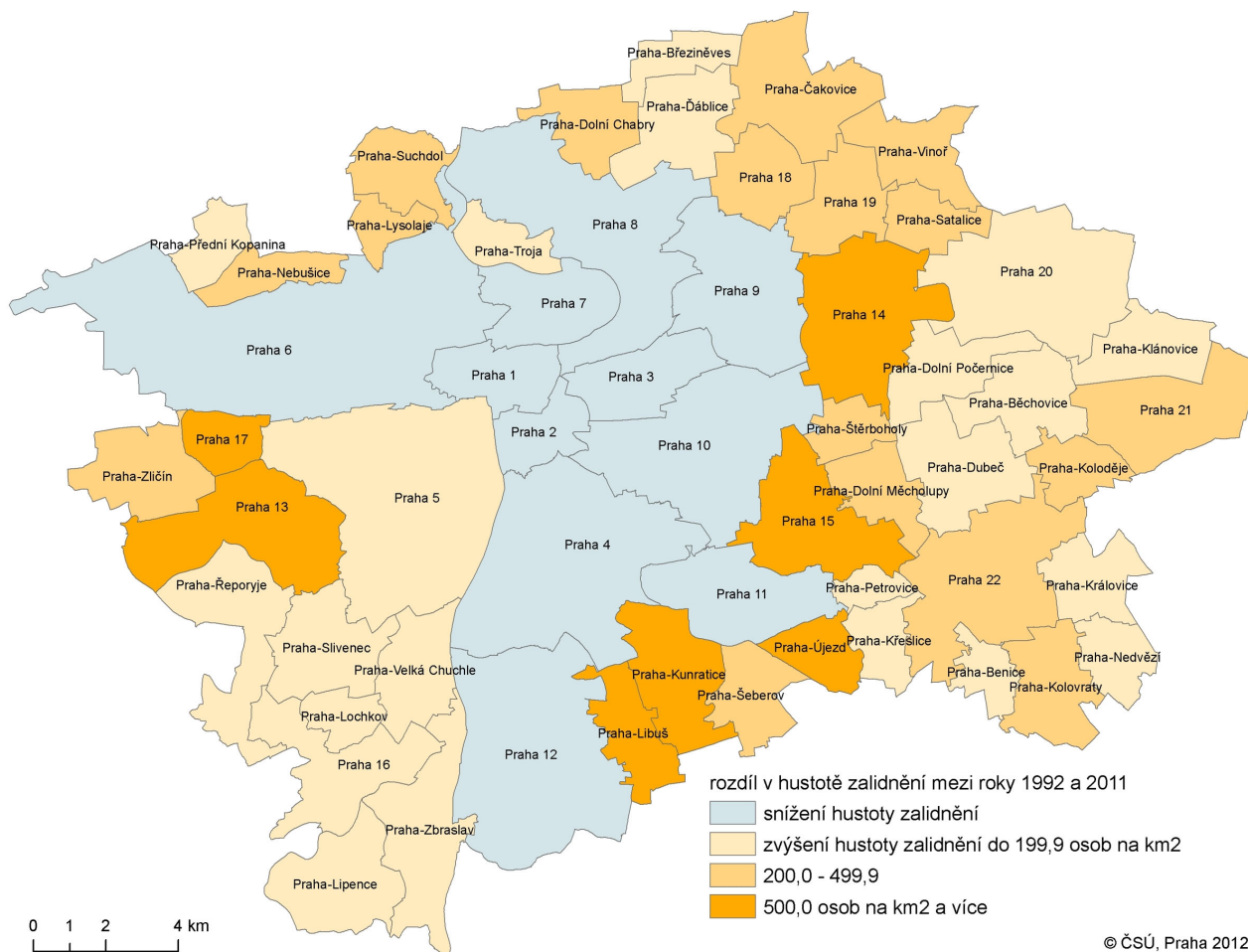


V rámci přesunu obyvatel uvnitř města dochází k vyliďňování centra města a zvyšování hustoty zalidnění v okrajových částech Prahy

Samosprávné městské části byly ustanoveny v roce 1991, respektive 1992 (MČ Praha-Troja). Od tohoto roku (1992) do roku 2011 se celkový počet obyvatel Prahy zvýšil o 24,3 tis. osob, v relativním vyjádření se jednalo o 2,0 %. Tento růst nebyl proporcionální vzhledem k jednotlivým městským částem. Největší relativní přírůstky byly v městských částech Praha 17 (Řepy, více než 10násobné zvýšení počtu obyvatel), Praze 14 a Praze-Újezd (více než 5násobné zvýšení počtu obyvatel), tedy na územích, které bylo k hlavnímu městu připojeno v šedesátých, respektive sedmdesátých letech. Tyto přírůstky obyvatel jdou na vrub právě migraci, která navazovala na předchozí bytovou výstavbu. Největší úbytky počtu obyvatel byly zaznamenány naopak v úplně zastavěných centrálních částech města (například Praha 1, snížení počtu obyvatel o cca čtvrtinu). Rovněž zde byla tato masivní změna počtu obyvatel ovlivněna migrací.

¹ Popis územního růstu Prahy najdete na internetových stránkách Krajské správy ČSÚ v hl. m. Praze na adrese http://www.praha.czso.cz/xa/redakce.nsf/i/historie_vnitřního_usporadání_hlavního_města_prahy, tento popis doprovází grafické vyjádření zveřejněné na adrese [http://www.praha.czso.cz/xa/redakce.nsf/i/uzemni_rust_hlavního_města_prahy/\\$File/praha-rust.pdf](http://www.praha.czso.cz/xa/redakce.nsf/i/uzemni_rust_hlavního_města_prahy/$File/praha-rust.pdf).

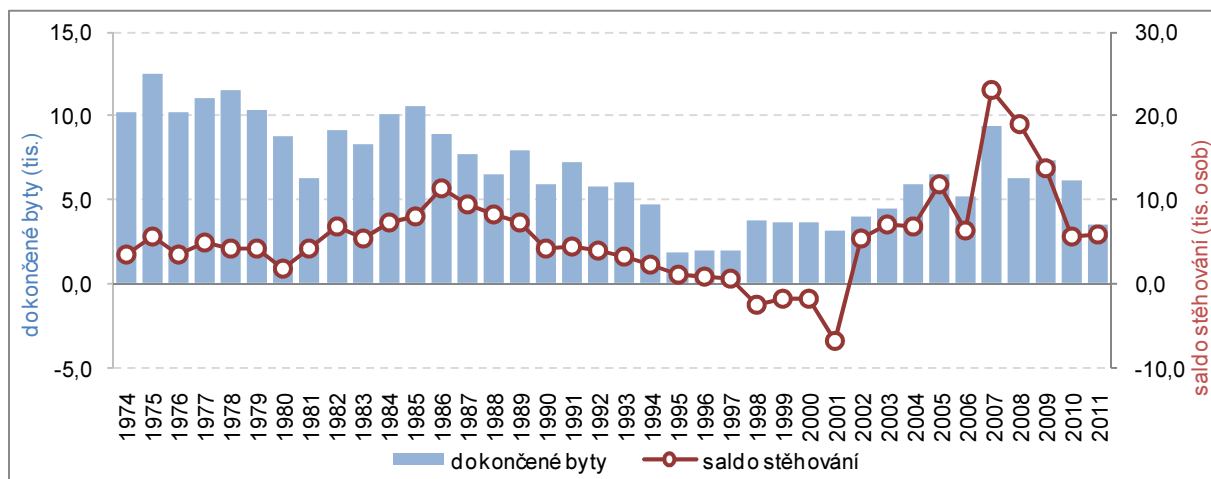
Kartogram 2.1 Změna hustoty zalidnění v Praze v letech 1992 – 2011 podle městských částí



Hodnocení jasného vztahu mezi bytovou výstavbou a saldem stěhování je problematické hlavně díky v úvodu zmíněným změnám ve způsobu sledování uvedených jevů. Docházelo zejména ke změnám ve vymezení okruhu osob, u kterých se stěhování sledovalo. Od roku 2001 se začalo se sledováním pohybu cizích státních příslušníků, jejichž okruh byl rozšířen v průběhu roku 2004. Jelikož je migrace podmíněna více faktory, je náročné určit ty hlavní, které ovlivňují stěhování obyvatel. Obecně přijímané faktory ovlivňující migraci jsou trh s bydlením a trh práce. Tyto dva faktory také ovlivňovaly a ovlivňují migraci v Praze a jejích částech.

Významné změny v počtu obyvatel jsou vázány na rozsáhlejší bytovou výstavbu

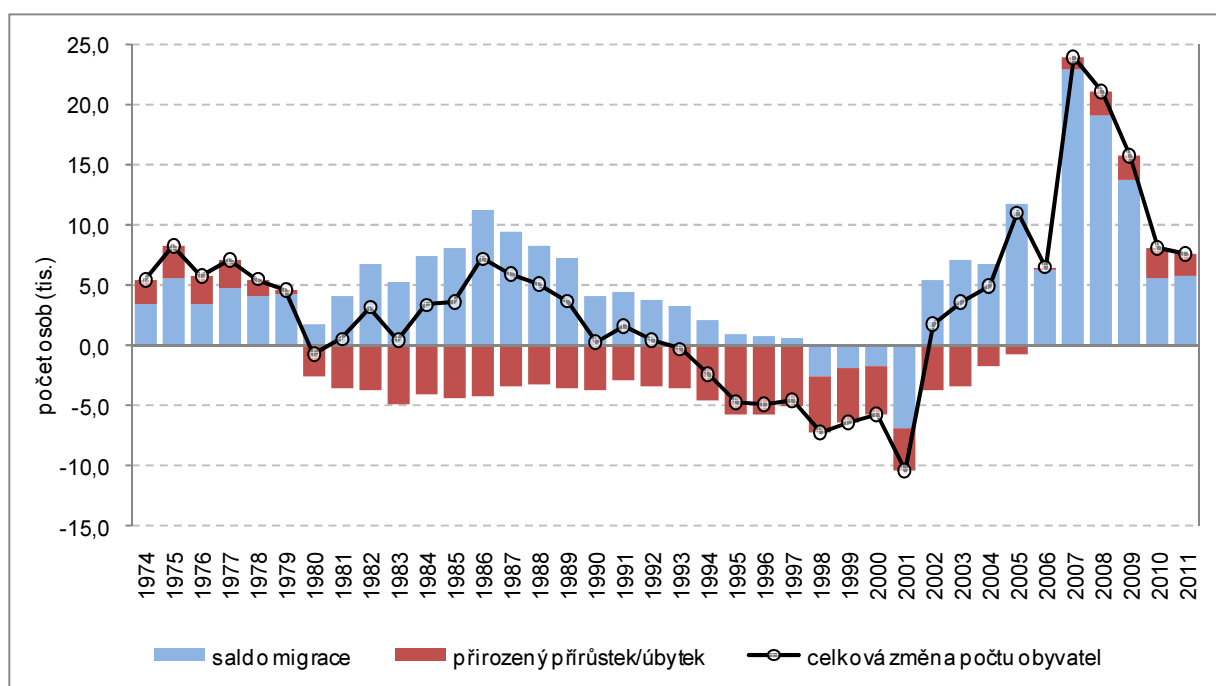
Graf 2.2 Saldo migrace a bytová výstavba v Praze v letech 1974 – 2011



Zvyšování počtu obyvatel v hlavním městě je dlouhodobě závislý především na kladném migračním saldu

V období let 1980 – 2005 docházelo v Praze k úbytku obyvatel přirozeným pohybem. Případné kladné celkové přírůstky tak byly způsobeny kladným migračním saldem, které převyšovalo saldo přirozeného pohybu. Od roku 2006 dochází ke zvyšování počtu obyvatel jak přirozeným pohybem, tak migrací. Salda migrace meziročně značně kolísají, od roku 2007 do roku 2010 docházelo každoročně k jejich úbytku, tento trend se v roce 2011 změnil, saldo migrace bylo vyšší než v předchozím roce. Saldo přirozeného pohybu je možné v několika letech ještě očekávat kladné, v roce 2010 však zřejmě dosáhlo v tomto krátkém časovém úseku svého maxima. Ke zvyšování počtu obyvatel hlavního města tak migrační pohyby (ovlivněné ekonomickou přitažlivostí metropole) přispívají mnohem více než přirozený pohyb obyvatel vázaný na věkovou strukturu obyvatel v Praze.

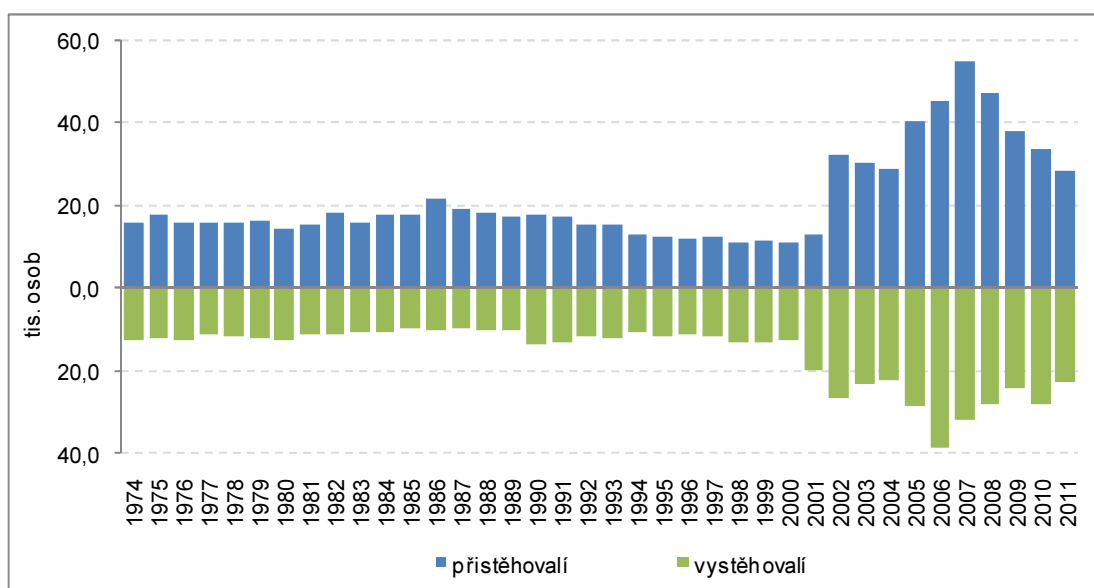
Graf 2.3 Přirozený přírůstek a saldo migrace v Praze v letech 1974 – 2011



Migrace cizích státních příslušníků představuje v Praze významný díl migračního obrátu (v období let 2001 – 2011 54,6 %)

Po roce 1974, kdy již nedocházelo k rozšiřování administrativní hranice hlavního města, byly počty přistěhovalých i vystěhovalých osob stabilní, jejich pokles byl zaznamenán v druhé polovině 90. let, kdy již nedocházelo k dostavbám rozsáhlých sídlišť v Praze. Počty vystěhovalých osob z Prahy naopak v těchto letech převýšily počet přistěhovalých, což pravděpodobně souvisí se suburbanizačními tendencemi v Praze a jejím okolí. Zvýšený obrát migrace po roce 2000 souvisí se změnou sledování stěhujících se osob, mezi kterými jsou zahrnuti i cizinci. Jelikož u cizinců byla migrace ovlivněna ekonomickými podmínkami významněji (z velké části se jedná o migraci za prací), i případné poklesy a růsty v počtech přistěhovalých a vystěhovalých osob více odrážejí změny ekonomického prostředí. Zjevná je tato závislost po roce 2007, kdy každoročně klesá počet přistěhovalých osob do hlavního města (pokles výkonu ekonomiky ovlivnil dostupnost pracovních míst a dlouhodobá migrační atraktivita Prahy se od té doby snížila).

Graf 2.4 Obrat migrace v Praze v letech 1974 – 2011



Vývoj migrační aktivity podle pohlaví a věku byla v delším časovém srovnání rovněž ovlivněna změnou okruhu osob, u kterých byla změna bydliště sledována. Saldo migrace Prahy bylo rozděleno rovnoměrně mezi muže i ženy až do konce tisíciletí. Od okamžiku, kdy se do migračních pohybů zahrnují i cizinci, zvýšilo se významně kladné migrační saldo u mužů (v době ekonomického růstu). V době poklesu výkonu ekonomiky naopak dochází k rychlejšímu poklesu kladného salda migrace u mužů. Lze tedy předpokládat, že muži (především cizinci) se stěhují do Prahy za prací. U žen ovlivňuje změnu bydliště pravděpodobně více faktorů. To samé platí u salda migrace podle věku. Saldo migrace je dlouhodobě záporné u osob starších 64 let (roční průměr v období let 2001 – 2011 je -4,6 osob na 1 000 bydlících). Migrační aktivita této věkové skupiny je obecně malá a převažují vystěhovalí z „drahého“ prostředí hlavního města. Naopak výrazné kladné saldo migrace je u obyvatel ve věku 15-64 let (z velké části pracující a studující). Představuje to průměrný roční migrační zisk 11,8 osob na 1 000 bydlících tohoto věku. Saldo migrace dětí (0-14 let) je pravděpodobně určeno stěhováním mladých rodin. Průměrný roční migrační úbytek činil 2,2 dětí na 1 000 bydlících.

Stěhování podle pohlaví a věku potvrzuje, že hlavními důvody stěhování do a z Prahy jsou důvody ekonomické